

ŽLED V SLOVENSKIH GOZDOVIH IN NJIHOVA SANACIJA

ICEBREAK IN SLOVENIAN FORESTS AND SALVATION OF CONSEQUENCES

UDK 630 * 4:551.574.42(497.4)"2014"

Živan Veselič

mag., Zavod za gozdove Slovenije, Večna pot 2, Ljubljana, Zivan.Veselic@zgs.si

Zoran Greccs

Zavod za gozdove Slovenije, Večna pot 2, Ljubljana

Marija Kolšek

Zavod za gozdove Slovenije, Večna pot 2, Ljubljana

Damjan Oražem

Zavod za gozdove Slovenije, Večna pot 2, Ljubljana

Dragan Matijašić

Zavod za gozdove Slovenije, Večna pot 2, Ljubljana

Jurij Beguš

Zavod za gozdove Slovenije, Večna pot 2, Ljubljana

Povzetek

Od 31. januarja do 10. februarja 2014 je več kot polovico slovenskih gozdov prizadel žled, najbolj Notranjsko, jugozahodno obrobje Ljubljanske kotline, Cerkljansko in Idrijsko. Zavod za gozdove Slovenije (ZGS) je že dober teden po žledu pridobil solidne ocene o obsegu poškodovanosti gozdov, skupaj z Upravo RS za zaščito in reševanje (URSZR) pa tudi o škodi. Gozdne ceste so bile kmalu očiščene, prevoznost vlak pa so lastniki gozdov urejali zelo dolgo. ZGS je pripravil načrt sanacije, po katerem je bilo za posek oziroma izdelavo predvidenih 9,3 milijona m³ lesne mase. Vlada RS je pripravila zakon in druge predpise za zagotovitev sredstev in kadrov ter izpolnitev drugih pogojev za sanacijo gozdov. Intenzivno je potekalo tudi izobraževanje lastnikov za varno delo v poškodovanih gozdovih. Kljub temu se je leta 2014 pri delu v gozdu smrtno ponesrečilo 21 ljudi. Zaradi nevarnosti namnožitve podlubnikov je bila poudarjena nujnost čim prejšnje sanacije iglavcev. Leta 2014 je bilo po evidenci ZGS posekanih oziroma izdelanih 2,97 milijona m³ (32 odstotkov) bruto lesne mase.

Abstract

From 31 January to 10 February 2014 more than half of Slovenian forests were affected by ice, the most severely affected regions were Notranjsko, the southwest edge of Ljubljana Basin, Cerkljansko and Idrijsko. In slightly more than a week's period after the ice storm that caused icebreak, the Slovenian Forest Service (ZGS) made fair assessment of the extent of damages to the forests. Additionally, the assessment of the type of damage was carried out by the Administration of the Republic of Slovenia for Civil Protection and Disaster Relief. The forest roads were cleared soon, while the rollway conditions were being improved by the forest owners over a lengthy period of time. ZGS devised the Restoration Plan, which aimed at felling or lumbering 9.3 mil m³ of timber volume. The Slovenian Government adopted a law and other regulations to enable the allocation of funds and personnel, and set out other conditions required for the forest restoration. Despite all the efforts, 21 people got killed while working in the forests in 2014. Due to a great possibility that bark beetles could multiply, the sanitation efforts focused on the speedy coniferous tree salvation. In 2014, the ZGS records show that 2.97 mil m³ (32 %) of timber gross volume was felled or treated.

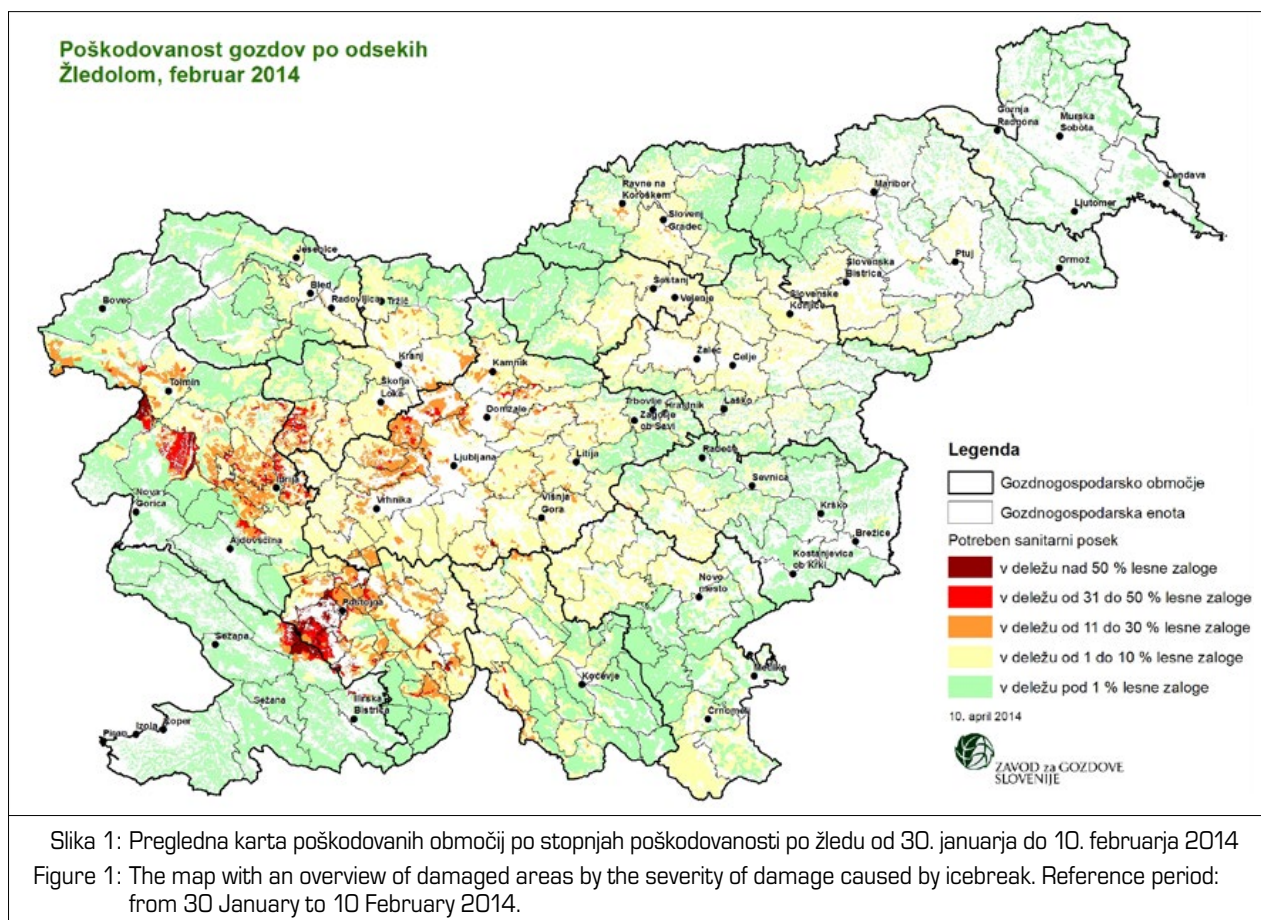
Uvod

V dneh od 31. januarja do 10. februarja 2014 je več kot polovico slovenskih gozdov prizadel žled.

Obilno žledenje ni povzročilo škode samo v gozdarstvu,

temveč tudi na infrastrukturi in drugje v gospodarstvu. Po oceni Zavoda za gozdove Slovenije 4. aprila 2014 bi bilo treba zaradi žleda posekati oziroma izdelati¹ 9,3 milijona m³ lesa,

¹ Izdelava drevja je gozdarski strokovni izraz, ki pomeni obvejitvev podrttega drevesa in razrez debla.



od tega so bile ena tretjina iglavcev in dve tretjini listavcev. Ta količina je desetkrat večja kot ob kateri koli znani naravni ujmi do zdaj. Največ poškodovane lesne mase, predvidene za posek, je bilo na Gozdnogospodarskem območju (GGO) Ljubljana (2,4 milijona m³), GGO Postojna (2,1 milijona m³), GGO Tolmin (1,8 milijona m³) in GGO Kranj (1,0 milijon m³). Leta 2014 je bilo posekanega za 2,97 m³ poškodovanega drevja, od tega dobra polovica iglavcev (53 odstotkov).

Pojav žleda je povsem spremenil oziroma na novo določil vsebino in prednostni vrstni red dela ZGS in tudi vseh drugih, ki delujejo v gozdarstvu. ZGS je ljudi prek medijev opozarjal na nevarnosti žleda že med žledenjem, takoj po njem pa je začel vse nujne aktivnosti za saniranje gozdov in preprečevanje sekundarne škode.

Zaradi obsežnosti poškodb v gozdovih je bilo takoj očitno, da z običajnimi načini tokrat ne bomo uspeli pravočasno zagotoviti vseh nujnih del za sanacijo gozdov in preprečitev grozeče sekundarne škode, še posebno zaradi verjetne namnožitve podlubnikov. ZGS je zato svoje delo prilagodil danim razmeram. V ta okvir spada tudi izdaja skupinskih oziroma generalnih odločb o določitvi sanitarne sečnje in nujnih varstvenih del brez predhodne označitve drevja za posek.

le gozdovi v Slovenskem primorju do nadmorske višine 500 metrov, v skrajnem vzhodnem delu Slovenije ter gozdovi nad 1200 metri. Sanitarne sečnje poškodovanih dreves so nujne na 51 odstotkih površine gozdov. Najbolj so poškodovani gozdovi na pregradi med obalno-kraškimi in celinskimi območjem, na jugozahodnem robu Ljubljanske kotline in na idrijsko-cerklijskem območju v nadmorski višini od 300 do 900 metrov.

Poškodbe drevja glede na vrsto poškodb so različne, od odlomov posameznih vej oziroma bolj ali manj poškodovanih krošenj, prelomov debel (nad višino dva metra nad tlemi), močno povitih dreves, odlomov dreves (do višine dva metra nad tlemi) do izravnanih dreves (drevo podrto skupaj s koreninami). Na vsem prizadetem območju prevladujejo drevesa s poškodovanimi krošnjami, sledijo prelomi debel. Delež izravnanih dreves je bil zaradi razmočenih tal, zlasti na plitvih tleh in strmih pobočjih, večji, kot je običajno v snegolomih in žledolomih. Pri tem je pogosto prišlo do verižnega podiranja dreves v pasovih, ki so ga z udarci na sosednja drevesa sprožila padajoča drevesa.

Sanacijske dejavnosti

ZGS takoj po žledu

Aktivnosti ZGS od pojava žleda do priprave načrta sanacije, to je do 10. aprila 2014, so bile različne, potekale so sočasno, obsegale pa so predvsem:

Obseg poškodb v gozdovih

Naravna ujma je povzročila večje ali manjše poškodbe skoraj v vseh slovenskih gozdovih. Nepoškodovani so ostali

- ocenjevanje obsega poškodb in škode v gozdovih,
- obveščanje javnosti in lastnikov gozdov o nujnih ukrepih v gozdovih in o nevarnosti dela v poškodovanih gozdovih,
- zagotavljanje prevoznosti gozdnih prometnic,
- zagotovitev razmer za takojšnji začetek sanacijskih del.

Zavod za gozdove Slovenije je po naročilu pristojnega ministrstva izdelal oceno poškodovanosti gozdov in preliminarni izračun škode v gozdovih do 18. februarja 2014. Zaradi poškodovanosti bi bilo treba posekati oziroma izdelati za 9.300.000 m³ dreves.

Uprava RS za zaščito in reševanje je 12. februarja 2014 izdala sklep o popisu škode, nastale zaradi žleda, z rokom do 14. marca 2014. ZGS je opravil popis poškodovanosti gozdov (v odstotkih lesne zaloge) po gozdnih odsekih oziroma oddelkih ter na gozdnih cestah. Škoda v gozdovih in na gozdnih prometnicah je bila po podatkih, ki smo jih posredovali URSZR prek njihove aplikacije za ocenjevanje škode po naravnih nesrečah na kmetijskih pridelkih in stvareh AJDA (do 14. marca 2014), ocenjena na 214 milijonov evrov.



Slika 2: Prelomljena drevesa in močno poškodovane krošnje so značilne posledice obilnega žledenja. Fotografija je iz okolice Razdrtega. (foto: T. Jerič, PGD Razdrto)

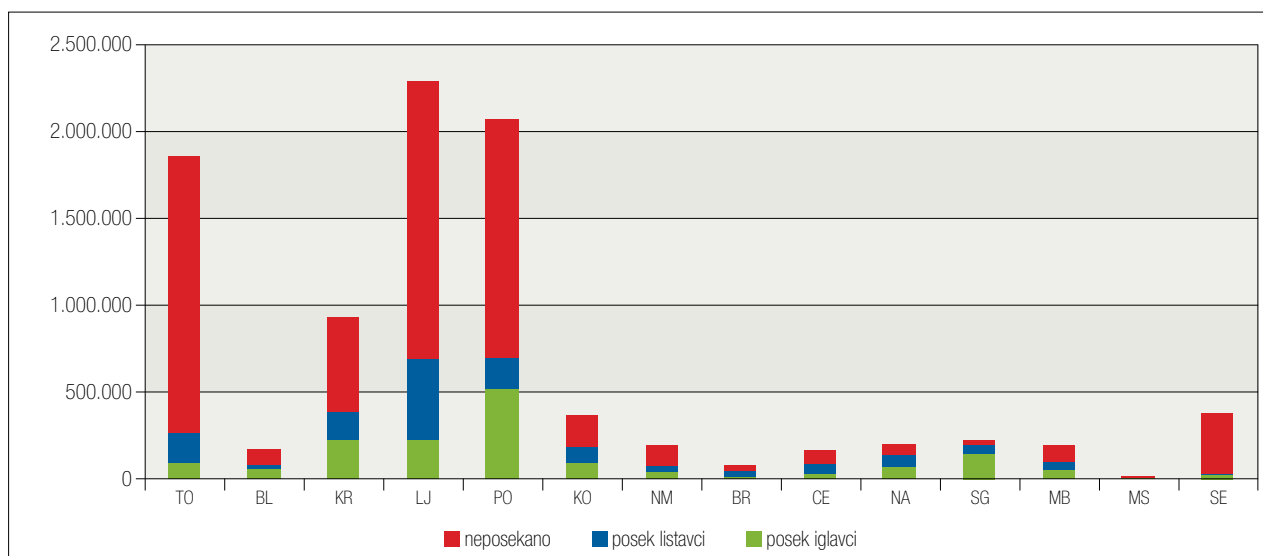
Figure 2: Felled trees and heavily damaged treetops are typical consequences of large icebreak. Photographed in the vicinity of Razdrto (photo: T. Jerič, PGD Razdrto)

Že med žledenjem je ZGS lastnike gozdov in javnost prek medijev opozarjal na nevarnost gibanja po gozdu med žledom in tudi po njem ter še posebno o nevarnosti dela v poškodovanih gozdovih. Ker lahko tečaji v kratkem času vključijo le omejeno število udeležencev, je ZGS že v prvih dneh po žledu uvedel številne prikaze varnega dela v poškodovanih gozdovih.

Za vzpostavitev prevoznosti in vzdrževanje gozdnih cest v zelo oteženih razmerah po žledu je ZGS v sodelovanju z občinami pripravil rebalans programa vzdrževanja gozdnih cest, programe porabe sredstev koncesnin in programe ter dokumentacijo za koriščenje sredstev iz solidarnostnega sklada EU.

Takoj po žledu je ZGS ob sodelovanju URSZR in občin usmerjal dela pri vzpostavitvi prevoznosti gozdnih cest in jih po koncu tudi prevzel. Pri tem moramo omeniti učinkovito računalniško aplikacijo za spremljanje odpiranja gozdnih cest in oceno škode na gozdnih cestah, ki jo je kot donacijo Zavodu naredil Ljubljanski urbanistični zavod (LUZ) in je predstavljena v prispevku Jurija Beguša v tej številki Ujme.

Takoj po prvih ocenah poškodb v gozdovih je ZGS za sanitarno sečnjo in druga varstvena dela pripravil *Navodila za delo na sanaciji žledoloma*. Dokument predpisuje prednostni vrstni red del pri sanaciji, pri čemer je v ospredju varnost pri delu. Narejen je bil vzorec generalne oziroma skupinske odločbe o določitvi sanitarne sečnje in nujnih varstvenih del za več lastnikov skupaj, brez predhodne označitve drevja



Slika 3: Nujen sanitarni posek zaradi žleda (po podatkih 15. decembra 2014) ter evidenca poseka zaradi žleda leta 2014, ločeno za iglavce in listavce

Figure 3: Salvation tree felling due to icebreak (according to the data obtained on 15 December 2014) and the records of tree felling as a consequence of icebreak. The records are classified by tree type, i.e. the respective data for coniferous and deciduous trees.

za posek. Leta 2014 je bilo za saniranje gozdov na ravni gozdnih revirjev izdanih 143 skupinskih (generalnih) odločb za posek približno šest milijonov m³ poškodovanega drevja ter več kot 25.000 individualnih odločb.

Izdaja generalnih odločb ter napotki prek medijev so omogočili takojšen začetek sanacijskih del na najbolj prizadetih območjih, saj bi se s čakanjem na strokovnjaka ZGS za označitev poškodovanih dreves za posek oziroma izdelavo po nepotrebnem izgubil čas za začetek sanacijskih del. Žal so to priložnost izkoristili le zasebni lastniki gozdov.

Nadaljnje dejavnosti ZGS

pri saniranju gozdov

Po nujnih takojšnjih opravilih ob pojavu žleda je ZGS začel organizirano opravljati vsa nujna dela pri saniranju gozdov, ki so se morala začeti čim prej, hkrati pa je bilo očitno, da bodo nekatera trajala več let. Najpomembnejše naloge ZGS pri tem so bile:

- priprava načrta sanacije,
- zagotavljanje varstvenih del za odpravo posledic žledoloma,
- izobraževanje lastnikov gozdov o varnosti pri delu v poškodovanih gozdovih,
- pomoč lastnikom gozdov pri izvedbi sanacijskih del,
- pomoč pri pripravi predpisov za sanacijo poškodb po žledu,
- spremljanje sanacije.

Temelj za pripravo načrta sanacije so bili podatki popisa poškodovane lesne mase po gozdnih odsekih in oddelkih, ločeni po kategorijah lastništva ter za iglavce in listavce, in popis poškodovanosti oziroma založenosti gozdnih prometnic. Podatki so se zbirali hkrati tudi za popis škode v sistemu AJDA. Podatki o drugih varstvenih in gozdnogojitvenih delih, nujnih za sanacijo žledoloma, so bili zbrani na ravni gozdnogospodarske enote (GGE), ločeno po kategorijah lastništva.

ZGS je skladno s Pravilnikom o varstvu gozdov v dveh mesecih po poškodovanju gozdov, to je do 10. aprila 2014, pripravil Načrt sanacije gozdov, poškodovanih v žledolomu od 31. januarja do 10. februarja 2014, ki je bil s sklepom pristojnega ministra potrjen 28. julija 2014. Načrt sanacije je dostopen na spletnih straneh ZGS http://www.zgs.si/fileadmin/zgs/main/img/CE/varstvo/2014Ujma/Nacrt_sanacije_zled_2014.pdf.

V načrtu so navedeni cilji sanacije:

1. **poskrbeti za varnost pri delu v gozdu** – kolikor je mogoče preprečiti povečanje števila nesreč pri sanaciji poškodovanih gozdov;
2. **omogočiti prevoznost gozdnih prometnic in nujno odpiranje gozdov z novimi gozdnimi prometnicami** – omogočiti dostop do poškodovanih gozdov in izvedbo sanacije;
3. **preprečiti sekundarno škodo na nepoškodovanih drevesih zaradi podlubnikov in morebitnih drugih**

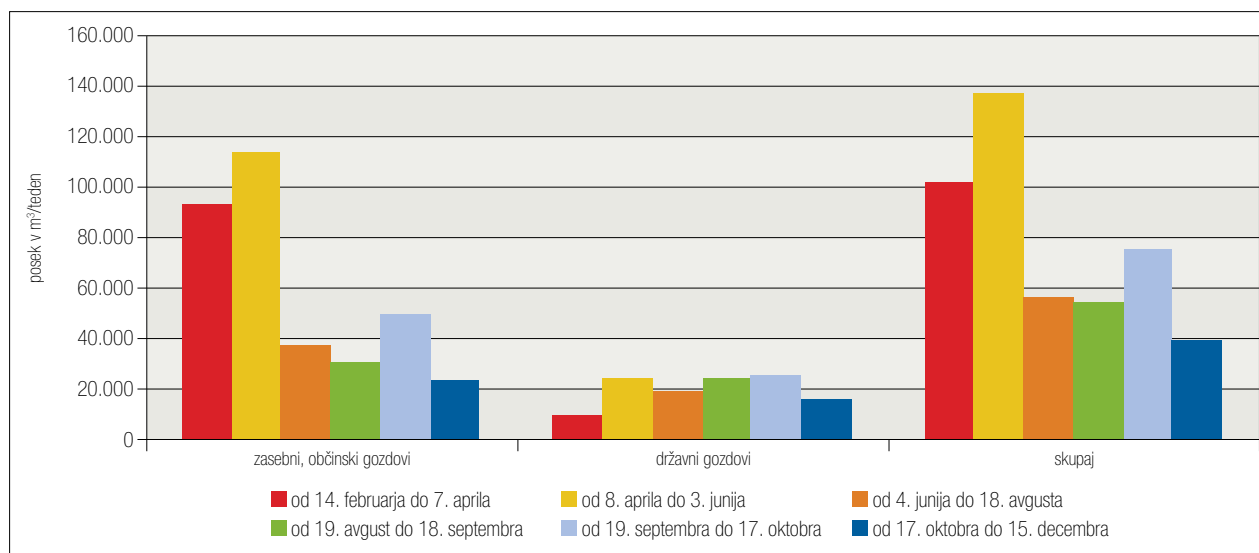
škodljivih organizmov – kolikor je mogoče preprečiti povečanje obsega dodatne sanitarne sečnje v prihodnjih letih zaradi namnožitve podlubnikov in morebitnih drugih škodljivih organizmov na poškodovanih drevesih iglavcev;

4. **ohraniti kakovost oziroma vrednost poškodovanih vrednejših dreves** – čim bolj preprečiti dodatno razvrednotenje poškodovanega vrednejšega lesa zaradi napada podlubnikov in okužb lesa z glivami;
5. **ohraniti proizvodni potencial gozdov na poškodovanih območjih** (obnova, nega in varstvo gozdov);
6. **ohraniti ekološko in socialno funkcijo gozdov na poškodovanih območjih.**

ZGS je v odločbah za izvedbo sanitarne sečnje iglavcev ter drugih varstvenih del določil rok 15. maj 2014. Čeprav je bilo očitno, da sanacije ne bo mogoče opraviti do danega roka, je bil določen, ker je bil skladen z Zakonom o gozdovih, hkrati pa je pomenil opozorilo vsem, ki so zaradi manjše količine sposobni do tega roka izdelati vsaj iglavce, da to tudi opravijo. Za vse primere, v katerih objektivno ni bilo mogoče opraviti sanacije do navedenega roka, je bil rok naknadno podaljšan, praviloma do 20. marca 2015. Rok za sanitarni posek poškodovanih listavcev je najpozneje do 31. decembra 2016.

Po potrditvi načrta sanacije je ZGS intenziviral delo pri obnovi gozdnogojitvenih načrtov na poškodovanem območju. Po določilih Pravilnika o varstvu gozdov (38/5. člen) morajo biti gozdnogojitveni načrti posodobljeni v treh mesecih po sprejemu načrta sanacije poškodovanega gozda. Z rebalansom Programa dela ZGS za leto 2014 smo predvideli pripravo gozdnogojitvenih načrtov v prilagojeni, poenostavljeni obliki za vse prizadete gozdove, vendar se je izkazalo, da bomo morali zaradi predvidenega sofinanciranja načrtovanih del na podlagi Programa razvoja podeželja za obdobje 2014–2020 (PRP 2014–2020) narediti gozdnogojitvene načrte v običajni obliki. Zato smo leta 2014 prednostno naredili načrte za poškodovane gozdove (odseke in oddelke), v katerih so v načrtu sanacije načrtovana dela za obnovo gozdov ali je v njih nujna izdelava gozdnih vlak, ter za vse poškodovane državne gozdove, skupaj za 131.116 hektarjev poškodovanih gozdov.

Na območju žledoloma smo zaradi pričakovane sekundarne škode zaradi podlubnikov določili prednostni posek močno poškodovanih iglavcev. Uvedli smo poostren nadzor nad naseljevanjem podlubnikov v poškodovane iglavce oziroma pozorno iskali nova žarišča. Določili smo prednostno območja za nadzor in ukrepanje. Sanitarna sečnja s podlubniki naseljenih iglavcev je potekala istočasno s sanitarno sečnjo močno poškodovanih dreves v žledolomu. Ker je bila v gozdovih zaradi žledoloma (februar 2014) in vetroloma (november 2013) velika količina svežih poškodovanih iglavcev, primernih za naselitev podlubnikov, in so bile zaradi velike količine naravnih atraktantov (snovi, ki privabljajo podlubnike) kontrolne pasti in nastave manj učinkovite, smo obojih postavili oziroma naredili nekaj manj, kot smo načrtovali, zato pa smo naselitev in razvoj podlubnikov intenzivno spremljali na poškodovanih iglavcih.



Slika 4: Povprečne tedenske količine sanitarnega poseka in spravila lesa do kamionske ceste po obdobjih poročanja
 Figure 4: Weekly average amount of trees felled and lumbered up the side road used by trucks. The data is organized by reporting periods.

Leta 2014 je bilo zaradi podlubnikov za posek izbranih za 424.124 m³ dreves, posekanih pa je bilo 408.005 m³, kar kaže na sprotne sanitarne sečnje zaradi podlubnikov.

Varstvo pred podlubniki smo zagotavljali tudi z odreditvijo gozdne higijene² na poškodovanem območju. V evidenci za leto 2014 je bila gozdna higiena zabeležena v obsegu 2276 hektarjev, kar je znatno manj od načrtovanega, saj je bil v najbolj poškodovanih gozdovih poudarek na čimprejšnjem poseku iglavcev, ob katerem je bila opravljena tudi gozdna higiena. Glede na čas žleda je bilo gozdno higieno smiselno zagotavljati le do konca maja oziroma v višjih nadmorskih višinah do sredine leta, le v posameznih primerih tudi pozneje.

Iz integralnih proračunskih sredstev smo zagotovili nakup fitofarmaceutskih sredstev za zatiranje podlubnikov na začasnih skladiščih lesa ob kamionskih cestah. V postopku javnega naročila smo zagotovili tudi začasno registracijo teh sredstev za uporabo v gozdarstvu za zatiranje podlubnikov (*Storonet*, *Fastac forst*). Poraba teh sredstev je bila zaradi spremenljivega vremena s pogostimi padavinami manjša od predvidene. Uporabljenih je bilo dvanajst insekticidnih mrež in 55 litrov insekticida.

Zaradi pridobitve objektivne ocene poškodovane količine dreves v gozdovih in opravljenega poseka leta 2014 smo novembra 2014 izmerili drevesa na 983 stalnih vzorčnih ploskvah, izbranih med ploskvami, ki smo jih za gozdno inventuro ob obnovah gozdnogospodarskih načrtov izmerili v preteklem letu.

Poleg omenjenega je ZGS pripravil 39 tečajev in številne prikaze varnega dela v poškodovanih gozdovih, pa tudi v

drugih tečajih (skupaj jih je bilo 144) je bila posebna pozornost namenjena varnemu delu v gozdovih, poškodovanih po ujmah. Tudi na 27 delavnicah o gojenju in varstvu gozdov je bil poudarek na sanaciji gozdov, poškodovanih v naravnih ujmah. Kljub temu je bilo leta 2014 veliko delovnih nesreč v gozdovih, 21 ljudi se je pri tem smrtno ponesrečilo, o čemer v tej številki Ujme poroča Jurij Beguš.

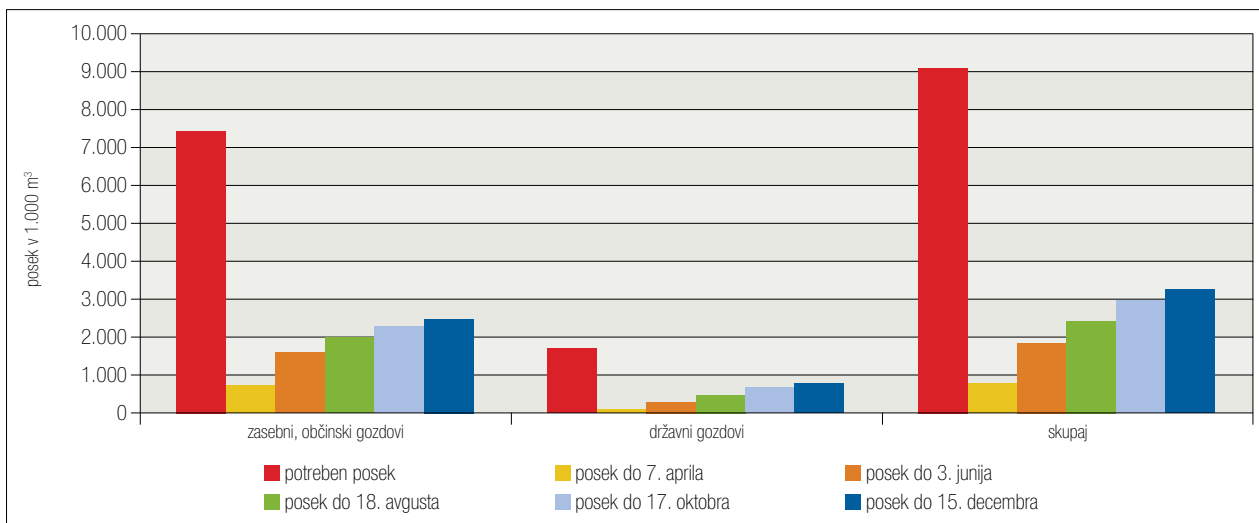
ZGS je lastnikom gozdov pomagal pri vseh delih, povezanih z odpravo posledic žledoloma. Da bi lahko sanacijo izvedli čim učinkoviteje, so morali lastniki gozdov marsikje zgraditi, pripraviti ali rekonstruirati gozdne vlake. Skladno z običajno vlogo ZGS pri teh delih smo lastnikom svetovali, pripravili ustrezno dokumentacijo, trasirali nove gozdne vlake, spremljali izvedbo del in dela ob koncu tudi prevzeli. Pri gradnji gozdnih vlak na varovanih in zavarovanih območjih je ZGS tvorno sodeloval z Zavodom RS za varstvo narave.

V ZGS smo veliko pozornosti namenili prepričevanju lastnikov gozdov, da se med seboj povežejo in tako omogočijo učinkovito in racionalno izvedbo sanacije poškodovanih gozdov.

ZGS je lastnikom gozdov pomagal pri organizaciji sanitarne sečnje. V ta namen je bila narejena tudi računalniška aplikacija, ki bi zagotavljala pregled zahtev lastnikov gozdov po izvedbi sanitarnih del v gozdovih, narejeni so bili tudi vzorci pogodb, ki bi jih sklenili lastniki gozdov z izvajalci del, za morebitna nadstandardna dela pa tudi z ZGS. Zaradi utečenih poti sodelovanja revirnih gozdarjev z lastniki gozdov ta aplikacija ni zažvela.

Z informacijami o domačih in tujih izvajalcih del in odkupovalcih lesa pa je ZGS po svojih močeh prispeval tudi k odpravljanju težav na zasičenem trgu z lesom. Zbrali smo naslove 19 tujih podjetij, ki so se zanimala za izvedbo poseka in odkup lesa, ter naslove 27 domačih odkupovalcev lesa z območja poškodovanih gozdov. Njihove naslove smo poslali vsem 19 tujim podjetjem, naslove tujih

² Gozda higiena je gozdarski strokovni izraz, ki obsega dela v gozdovih, s katerimi se prepreči nevarnost namnožitve insektov ali pojava bolezni (razrez odlomljenih vrhov dreves, zlaganje vej iglavcev na kupe itn.)



Slika 5: Dinamika sanitarnega poseka zaradi žleda leta 2014, ločeno po kategorijah lastništva – na podlagi ocen, zbranih na ravni gozdnih revirjev

Figure 5: The dynamics of sanitation felling as a consequence of icebreak in 2014. The data is classified by ownership category and is based on assessments carried out in the forest districts.

podjetij pa vsem domačim kupcem lesa. Tako smo poskušali pomagati vzpostaviti nove stike na trgu lesa in zmanjšati težave z odkupom, ki so se pojavljale med sanacijo gozdov in so že pomenile oviro pri odpravi posledic. ZGS je sodeloval tudi pri zagotavljanju prevoza večjih količin lesa po železnici.

Vlada RS je v kratkem času pripravila predlog, Državni zbor pa sprejel Zakon o ukrepih za odpravo posledic žleda med 30. januarjem in 10. februarjem 2014 (Uradni list RS, št. 17/2014), tako imenovani interventni zakon, ki je bil objavljen v Uradnem listu 7. marca 2014. Zakon je za gozdarstvo med drugim določil prednostno obravnavo in poenostavitev postopkov pri izdajanju odločb o določitvi sanitarne sečnje in drugih varstvenih del, pri zagotavljanju prevoznosti gozdnih prometnic ter pri njihovi gradnji in rekonstrukciji.

ZGS je vse leto 2014 skrbno spremljal sanacijo in v ta namen v razmikih enega oziroma dveh mesecev ocenjeval delež poseka po gozdnih revirjih, ločeno po kategorijah lastništva ter za iglavce in listavce. Po evidenci poseka ZGS za leto 2014 je bilo tega leta zaradi žleda posekanih oziroma izdelanih 2,97 milijona m³ bruto lesne mase, od tega 1,57 milijona m³ iglavcev. Delež poseka zaradi žleda je 47 odstotkov celotnega evidentiranega poseka (6,35 milijona m³) oziroma 71 odstotkov sanitarnega poseka (4,21 milijona m³). Leta 2014 je bilo zaradi poškodb v žledu za posek izbranih oziroma evidentiranih za 4,06 milijona m³ dreves.

Viri sofinanciranja sanacijskih del

Na podlagi Zakona o ukrepih za odpravo posledic žleda med 30. januarjem in 10. februarjem 2014 (ZUOPŽ) je Vlada RS s sklepom določila sredstva za odpravo teh posledic v višini 13 milijonov evrov. Od tega zneska je namenila dodatna sredstva tudi za odpravo posledic žleda v gozdovih.

Za izvajanje javnih nalog ZGS pri odpravi posledic žleda, ki so bistveno presegle redne obveznosti javne gozdarske službe, je bilo namenjenih 2,1 milijona evrov, dodaten milijon za leto 2014 za kadrovske okrepitve ZGS za odpravo posledic žleda in 1,2 milijona evrov za dobo dveh let za program javnih del. Po programu kadrovske krepitve se je v ZGS za šest mesecev zaposlilo 69 delavcev, od tega 62 pripravnikov, večina z gozdarsko univerzitetno izobrazbo brez izkušenj za delo v gozdarstvu. Po programu javnih del pa se je v ZGS za pet mesecev dodatno zaposlilo 62 javnih delavcev. Večinoma so bili to delavci s srednjo šolo. Opravljali so lažja dela pri sanaciji gozdov, in sicer kot pomoč pri trasiranju gozdnih prometnic, evidentiranju drevja za posek, izdelavi gozdnega reda ipd. Za izvedbo geotehničnih ukrepov (sanacija sproženih zemeljskih plazov) ter vzpostavitev prevoznosti na poškodovanih gozdnih in lokalnih cestah je bilo namenjenih 1.902.400 evrov. ZUOPŽ je tudi določil, da morajo občine dohodek od koncesnin za državne gozdove v letih 2014 in 2015 nameniti izključno vzdrževanju gozdnih cest in varstvu gozdov.

Viri sofinanciranja sanacijskih del so bili določeni ob potrditvi načrta sanacije. Večji del sredstev (18,5 milijona evrov od skupaj 19,6 milijona) je predviden na podlagi PRP 2014–2020, znotraj katerega se bosta izvajali dve dejavnosti, in sicer odprava škode in obnova gozdov po naravni nesreči ter ureditev gozdnih vlak, nujnih za sanacijo gozdov. Komisija EU je programski dokument potrdila 13. februarja 2015. Kot del priprave na sofinanciranje del na podlagi PRP smo naredili podrobnejšo karto območja sanacije.

Odnosi z javnostmi ob žledu v gozdovih

Zanimanje javnosti, medijev in deležnikov na področju gozdarstva za žledolom v Sloveniji, njegove posledice in sanacijo poškodb, nastalih v gozdovih zaradi te naravne ujme, je bilo

izredno veliko. V ta namen je bilo izdanih veliko sporočil za javnost, organiziranih je bilo več novinarskih konferenc ter pripravljenih veliko prispevkov za medije in strokovnih člankov.

Več podjetij je bilo pripravljenih sponzorirati nabavo sadik za obnovo gozdov, sredstva pa so zbirale tudi nevladne organizacije, zlasti Zveza tabornikov Slovenije. V sodelovanju z ZGS in pod njegovim strokovnim vodstvom je bila izvedena že tudi prva akcija sajenja z naslovom *Obnovimo slovenske gozdove*.

Pomoč iz domovine in tujine

Naj na koncu omenimo tudi pomoč iz tujine, ki smo je bili deležni ob veliki naravni nesreči, ki je prizadela slovenske gozdove.

Le nekaj dni po žledu je Slovenijo obiskal dr. Christoph Hartebradt iz Freiburga, ki je sodeloval pri vodenju sanacij obsežnih vetrolomov, ki so v bližnji preteklosti prizadeli gozdove v Evropi in tudi v Nemčiji. Svoje bogate izkušnje je predstavil na predavanju v Ljubljani, nato pa je bila manjša skupina gozdarskih strokovnjakov iz Slovenije za nekaj dni povabljen v Nemčijo, kjer so se podrobneje seznanili z nemškimi izkušnjami pri sanaciji obsežnih naravnih ujm v gozdovih.

V okviru pomoči Republike Avstrije Sloveniji za zmanjšanje posledic žleda v gozdovih je izobraževalni center v Osojah povabil 12 inštruktorjev ZGS za varno delo v gozdu na enotedensko usposabljanje. Usposabljanje je bilo sestavljeno iz teoretičnega in praktičnega dela, poudarek pa je bil na delu z motorno žago v izrednih razmerah.

Številna domača in tuja podjetja so prispevala sponzorska sredstva k sanaciji gozdov, zlasti v obliki nakupa sadik gozdnega drevja, pa tudi v obliki cenejših fitofarmaceutskih sredstev, računalniških aplikacij ipd. Pomoč so ponudile tudi nevladne organizacije, med njimi je treba izpostaviti Zvezo tabornikov Slovenije, ki je bila zelo prizadeta pri zbiranju sredstev.

Sklepne misli

Vsak izredni dogodek, kot je bil tudi obravnavani žled izjemno velikega obsega, je priložnost, da presodimo svoje delovanje v izrednih razmerah.

Z nekoliko časovne oddaljenosti, ki je nujna za objektivno presojo, je za boljše delovanje ob prihodnjih podobnih

nesrečah mogoče izluščiti pozitivne in tudi negativne plati odprave posledic lanskega žleda v slovenskih gozdovih. Ugotavljamo predvsem, da je bilo zelo učinkovito sodelovanje ZGS in Uprave RS za zaščito in reševanje pri pridobivanju podatkov o obsegu poškodb in škode v gozdovih.

Učinkovito je bilo čiščenje gozdnih cest, h kateremu so pomembno prispevale občine. V veliko pomoč nam je bila računalniška aplikacija za spremljanje odpiranja gozdnih cest in oceno škod na gozdnih cestah, ki jo je naredil Ljubljanski urbanistični zavod.

Vlada RS in pristojno ministrstvo sta v kratkem času pripravila nujne predpise ter zagotovila dodatna sredstva in kadre za odpravo škode.

V zelo poškodovanih gozdovih je bila neproduktivna zahteva po dosledni označitvi za posek oziroma izdelavo vseh poškodovanih dreves v državnih gozdovih, kar je povzročilo resne zamude pri sanaciji teh gozdov.

Glede na to, da nekaj milijonov dodatnih kubičnih metrov lesa zaradi žleda v Sloveniji ne more zasititi evropskega lesnega trga, je mogoč očitek odkupovalcem lesa, da so se s premalo zavzetosti prilagajali nastalim razmeram.

Ponovno se je pokazala težava premajhne povezanosti lastnikov gozdov z majhno gozdno posestjo. V takšnih okoliščinah je neaktivnost nekaterih lastnikov pri sanaciji gozda povzročala težave tudi aktivnim, saj niso mogli spravljati lesa po vlakah, ki vodijo prek sosednjih parcel, ker so bile založene z lesom. V nepovezanosti lastnikov je največji del krivde, da bo v gozdovih ostalo veliko neizkoriščenega poškodovanega drevja oziroma bo les znatno izgubil na kakovosti in vrednosti zaradi poznih izdelave in spravila.

Vsak izredni dogodek je tudi preizkus predpisov, ki urejajo neko področje. Dobro nam je znan zaplet, ko je bilo kmalu po žledu ugotovljeno, da v predpisih Republike Slovenije ni predvideno, da bi žled lahko bil naravna nesreča. Tudi pri predpisih z gozdarskega področja se je pokazalo nekaj pomanjkljivosti. Pri organiziranju del, povezanih s saniranjem gozdov po obsežnem žledolomu, je bil na primer izjemno kratek dvomesečni rok za pripravo načrta sanacije, nesprijemljiva je določba, da je treba v treh mesecih po potrditvi načrta sanacije pripraviti vse gozdnogojitvene načrte, vključno z določitvijo tras vseh novih vlak, za tako obsežno ujmo pa tudi ni ustrezna zakonska določba, da morajo biti gozdno-lesni sortimenti zimske sečnje obeljeni ali predelani do 15. maja.

Viri in literatura

1. Podatki Agencije za okolje, Urada za meteorologijo.
2. Podatki Zavoda za gozdove Slovenije.
3. Načrt sanacije gozdov, poškodovanih v žledolomu od 30. januarja do 10. februarja 2014, Zavod za gozdove Slovenije, 2014.
4. Poročilo o delu Zavoda za gozdove Slovenije za leto 2014.
5. http://www.zgs.si/fileadmin/zgs/main/img/CE/varstvo/2014Ujma/Nacrt_sanacije_zled_2014.pdf.
6. Zakon o ukrepih za odpravo posledic žleda med 30. januarjem in 10. februarjem 2014 (ZUOPŽ).