

PRILOGA

Zaščitni ukrep
SPREJEM IN OSKRBA OGROŽENIH
PREBIVALCEV
Priporočilo

september 2018

KAZALO

1. UVOD	3
1.1. Pregled in revizija načrtovanega zaščitnega ukrepa sprejem in oskrba ogroženih prebivalcev kot sestavni del načrtov zaščite in reševanja	3
2. NAMEN	4
3. PRAVNA PODLAGA IN VODILNA NAČELA	4
3.1. Pravna podlaga	4
3.2. Vodilna načela	4
4. IZRAZI IN DEFINICIJE	4
5. DIAGRAM POTEKA AKTIVNOSTI ZAŠČITNEGA UKREPA SPREJEM IN OSKRBA OGROŽENIH PREBIVALCEV	6
6. NAČELO POSTOPNOSTI	7
7. AKTIVNOSTI ZAŠČITNEGA UKREPA SPREJEM IN OSKRBA OGROŽENIH PREBIVALCEV	7
7.1. Ocena situacije	9
7.2. Odreditev sprejema in oskrbe	9
7.3. Vodenje sprejema in oskrbe ogroženih prebivalcev	10
7.4. Sprejemni center in evidentiranje ogroženih prebivalcev	10
7.5. Nastanitev ogroženih prebivalcev	11
7.5.1. Organizacijska struktura začasnega bivališča – nastanitveni center	12
7.5.2. Predhodna določitev ustreznih nastanitvenih centrov in drugih začasnih bivališč	13
7.5.3. Kriteriji za izbiro lokacije nastanitve	13
7.5.4. Zatočišče za živali, živino in hišne živali	16
7.5.5. Kulturna dediščina	16
7.5.6. Osebna zaščita nosilcev in izvajalcev	16
7.5.7. Zagotavljanje varnosti	16
7.5.8. Obveščanje javnosti	17
7.6. Zatočišče in nujna oskrba / zagotovitev osnovnih pogojev za življenje ob naravnih in drugih nesrečah	17
7.6.1. Zbiranje humanitarne pomoči	17
7.7. Vrnitev v domače okolje oziroma na drugo končno lokacijo	17
8. DELOVODNIK IN DNEVNO POROČILO	18
9. POSEBNOSTI PO POSAMEZNIH NESREČAH	18
9.1. Jedrska in radiološka nesreča	18
9.2. Posebno nevarne bolezni pri živalih	18
9.3. Nalezljive bolezni pri ljudeh	18
9.4. Terorizem in potres	18
10. SEZNAM KRATIC	18
11. PRILOGE	19
12. VIRI	19

1. UVOD

Zakon o varstvu pred naravnimi in drugimi nesrečami v 59. členu med drugim določa zaščitni ukrep sprejem in oskrba ogroženih prebivalcev.

Država in občine so dolžne v skladu z 62. členom tega zakona zagotoviti zatočišče in nujno oskrbo prebivalcem, ki so zaradi naravne ali druge nesreče ostali brez doma ter sredstev za preživljanje in ki se zaradi ogroženosti zadržujejo zunaj svojega prebivališča. Zatočišče in nujna oskrba prebivalcem se zagotavlja, kadar se predvideva kratkotrajnejši umik prebivalcev.

Sprejem in oskrba ogroženih prebivalcev po Navodilu o izvajanju zaščitnih ukrepov obsegata njihovo nastanitev in oskrbo s pitno vodo, hrano, obleko ter drugimi življenjsko pomembnimi sredstvi, oskrbo z električno energijo, nujno zdravstveno oskrbo, psihološko pomoč ter obveščanje in izobraževanje šoloobveznih otrok. Oskrba prebivalcev na ogroženem območju obsega tudi zagotavljanje nujnih prometnih povezav in delovanja komunalne infrastrukture, nujno zdravstveno oskrbo živali, zagotavljanje in zaščito nujne živinske krme ter zagotavljanje drugih osnovnih pogojev za življenje. Zaščitni ukrep sprejem in oskrba se zagotavlja takrat, kadar se predvideva da bo čas za vzpostavitev pogojev za vrnitev v domače okolje ali na drugo končno lokacijo, dolgotrajnejši.

Pri sprejemu in oskrbi ogroženih prebivalcev sodelujejo izvajalci, sile za zaščito, reševanje in pomoč, humanitarne organizacije (Rdeči križ, Karitas idr.), Slovenska vojska, Policija in druge organizacije, skupnosti, ki jih prizadenejo nesreče, skupnosti, ki prizadetim prebivalcem nudijo nastanitve ter izvajalci javnih služb. Celovito načrtovanje zaščitnega ukrepa sprejem in oskrba ogroženih prebivalcev mora zato predvideti in podpirati aktiviranje ter usklajevanje vseh vpletenih in sredstev, tudi s postopki za zagotavljanje jasnih usmeritev ter rednih in zanesljivih informacij prizadetim prebivalcem in reševalcem.

Pri načrtovanju zaščitnega ukrepa sprejem in oskrba se upoštevata tudi dokumenta Zaščitni ukrep evakuacija – Priporočilo in Osnovni pogoji za življenje ob naravnih in drugih nesrečah – Priporočilo.

Zaščitni ukrep sprejem in oskrba ogroženih prebivalcev je sestavni del načrtov zaščite in reševanja.

1.1. Pregled in revizija načrtovanega zaščitnega ukrepa sprejem in oskrba ogroženih prebivalcev kot sestavni del načrtov zaščite in reševanja

Načrtovani zaščitni ukrep sprejem in oskrba ogroženih prebivalcev, ki je sestavni del načrtov zaščite in reševanja, je treba pregledati in revidirati, kadar pride do spremembe okoliščin. Pregled in revizija mora temeljiti na:

- Novih znanstvenih dognanjih, ki zahtevajo ponovno opredelitev nevarnih območij.
- Ker je načrtovanje zaščitnega ukrepa sprejem in oskrba ogroženih prebivalcev povezan z oceno ogroženosti, je treba glede na spremembe v ocenah ogroženosti, pregledati tudi načrtovanje zaščitnega ukrepa sprejem in oskrba ogroženih prebivalcev.
- Spremembah vzorca poselitve, cestne infrastrukture, komunikacijskih mrež in druge tehnične infrastrukture, spremenijo postopke za sprejem in oskrbo ogroženih prebivalcev, kadar je ta nujna.
- Spremembah upravne strukture na nacionalni, regionalni ali lokalni ravni.
- Po vsaki nesreči, v luči pridobljenih praktičnih izkušenj.

- Po vajah.

2. NAMEN

Dokument je izdelan kot pomoč načrtovalcem za načrtovanje zaščitnega ukrepa sprejem in oskrba ogroženih prebivalcev kot sestavni del načrtov zaščite in reševanja.

Smiselno ga lahko uporabljajo vsi, ki izdelujejo načrte zaščite in reševanja ob naravnih in drugih nesrečah in ki izvajajo in so odgovorni za izvajanje zaščitnega ukrepa sprejem in oskrba.

3. PRAVNA PODLAGA IN VODILNA NAČELA

3.1. Pravna podlaga

Dokument Zaščitni ukrep sprejem in oskrba ogroženih prebivalcev – priporočilo je izdelan na podlagi:

Zakona o varstvu pred naravnimi in drugimi nesrečami (Uradni list RS, št. 51/06 - uradno prečiščeno besedilo in 97/10) (v nadaljnjem besedilu: ZVNDN),

Uredbe o vsebini in izdelavi načrtov zaščite in reševanja (Uradni list RS, št. 24/12, 78/16) (v nadaljnjem besedilu: Uredba o vsebini in izdelavi načrtov zaščite in reševanja),

Uredbe o organiziranju, opremljanju in usposabljanju sil za zaščito, reševanje in pomoč (Uradni list RS, št. 54/2009, 23/2011, 27/2016) (v nadaljnjem besedilu: Uredba o organiziranju, opremljanju in usposabljanju sil za zaščito, reševanje in pomoč),

Navodila o izvajanju zaščitnih ukrepov (Uradni list RS, št. 39/94) (v nadaljnjem besedilu: Navodilo o izvajanju zaščitnih ukrepov),

Uredbe o organizaciji in delovanju sistema opazovanja, obveščanja in alarmiranja (Uradni list RS, št. 105/2007) (v nadaljnjem besedilu: Uredba o organizaciji in delovanju sistema opazovanja, obveščanja in alarmiranja),

Pravilnika o kadrovske in materialnih formacijah enot, služb in organov Civilne zaščite (Uradni list RS, št. 104/08) (v nadaljnjem besedilu: Pravilnik o kadrovske in materialnih formacijah enot, služb in organov Civilne zaščite).

3.2. Vodilna načela

Pri zaščitnem ukrepu sprejem in oskrba ogroženih prebivalcev se upoštevajo tudi načela zaščite, reševanja in pomoči in vodilna načela, ki so skladna z mednarodnim pravom o človekovih pravicah in z mednarodnim humanitarnim pravom.

4. IZRAZI IN DEFINICIJE

Sprejem in oskrba ogroženih prebivalcev obsegata njihovo nastanitev in oskrbo s pitno vodo, hrano, obleko ter drugimi življenjsko pomembnimi sredstvi, oskrbo z električno energijo, nujno zdravstveno oskrbo, psihološko pomoč ter obveščanje in izobraževanje šoloobveznih otrok. Oskrba prebivalcev na ogroženem območju obsega tudi zagotavljanje nujnih prometnih povezav in delovanja komunalne infrastrukture, nujno zdravstveno oskrbo

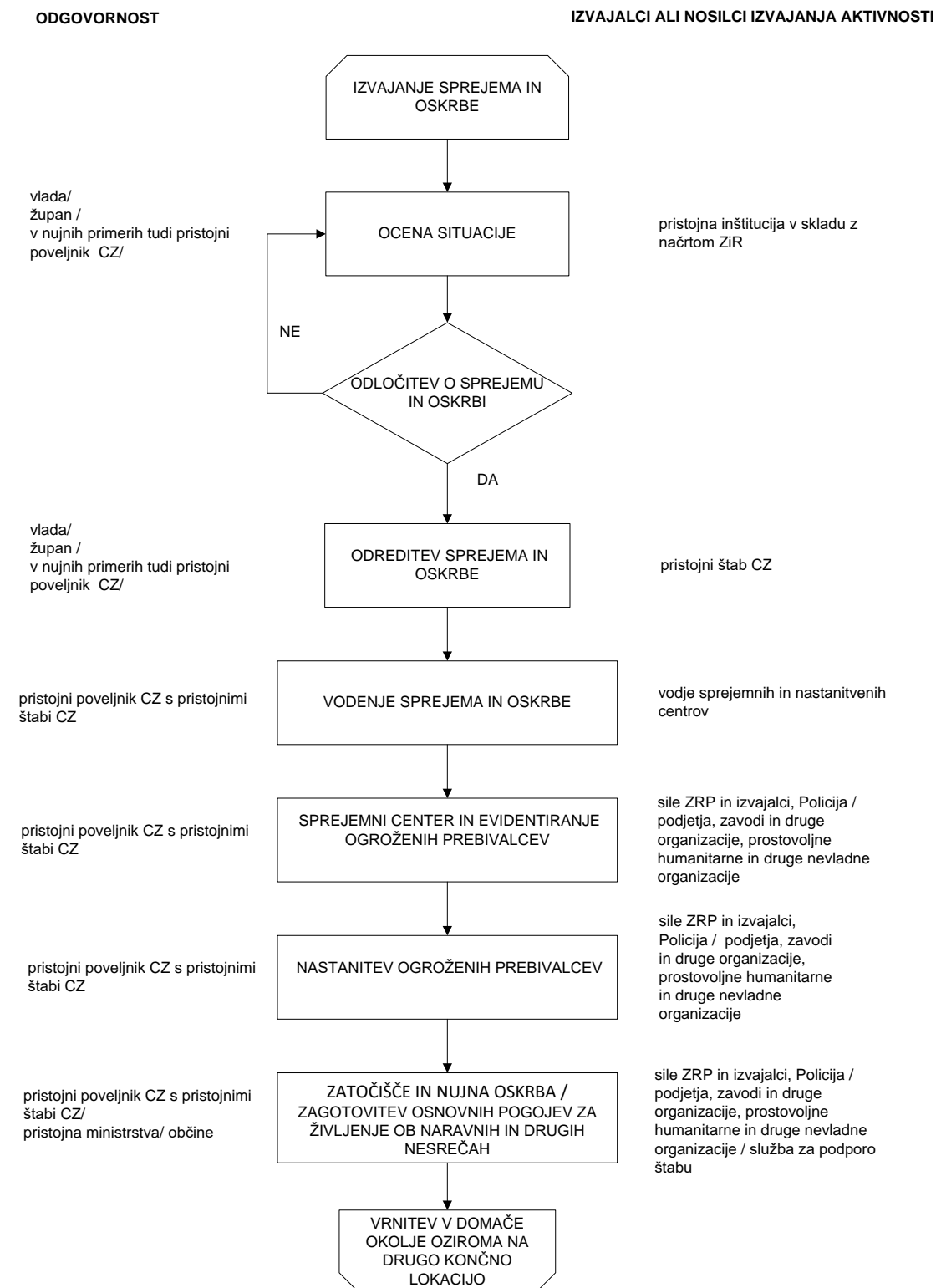
živali, zagotavljanje in zaščito nujne živinske krme ter zagotavljanje drugih osnovnih pogojev za življenje.

Začasno bivališče v povezavi z zaščitnim ukrepom sprejem in oskrba predstavlja nek objekt kot so npr.: objekti v lasti države, nastanitveni centri, hoteli, počitniški objekti, lahko pa tudi šotori, camp prikolice, zabojniki idr., ki nudijo zatočišče in nujno oskrbo prebivalcem, ki so se zaradi ogroženosti območja, kjer prebivajo, umaknili iz svojih prebivališč.

Osnovni pogoji za življenje ob naravni in drugi nesreči so nujna zdravstvena oskrba ljudi in živali, nastanitev in oskrba ogroženih s pitno vodo, hrano, zdravili in drugimi osnovnimi življenjskimi potrebščinami, oskrba z električno energijo, zagotovitev nujnih prometnih povezav in delovanja komunalne infrastrukture, zagotovitev in zaščita nujne živinske krme ter zaščita kulturne dediščine.

5. DIAGRAM POTEKA AKTIVNOSTI ZAŠČITNEGA UKREPA SPREJEM IN OSKRBA OGROŽENIH PREBIVALCEV

DIAGRAM POTEKA AKTIVNOSTI ZAŠČITNEGA UKREPA SPREJEM IN OSKRBA



6. NAČELO POSTOPNOSTI

V skladu z ZVNDN velja načelo postopnosti pri uporabi sil in sredstev. Lokalna skupnost uporabi za zaščito, reševanje in pomoč ob naravni ali drugi nesreči najprej svoje sile in sredstva. V primerih, ko zaradi velikega obsega nesreče oziroma ogroženosti, sile in sredstva lokalne skupnosti niso zadostna ali niso zagotovljena med sosednjimi lokalnimi skupnostmi, država zagotavlja uporabo sil in sredstev iz širšega območja. Smiselno se ta določba uporablja tudi za zaščitni ukrep sprejem in oskrba ogroženih prebivalcev, ki je sestavni del načrtov zaščite in reševanja.

7. AKTIVNOSTI ZAŠČITNEGA UKREPA SPREJEM IN OSKRBA OGROŽENIH PREBIVALCEV

Sprejem in oskrba ogroženih prebivalcev se nanaša na oskrbo ogroženih prebivalcev zaradi umika le teh stran od nevarnega na varno območje. Učinkovita priprava, izvedba in zaključek takšnega delovanja vključujejo mnogo faz pred sprejemom in oskrbo, med njim in po njem.

Na podlagi ZVNDN mora načrtovanje sprejema in oskrbe ob naravni in drugi nesreči temeljiti na:

- prostorskih aktih ter
- načrtih zaščite in reševanja.

Občine so dolžne za primer nesreče načrtovati urejanje prostora za začasno bivanje. Vnaprej je treba evidentirati lokacije, proučiti dostopnost in obstoječo infrastrukturo na njih ter pripraviti ustrezne prostorske akte. Načrtuje se: dostopnost, komunalna oskrba, oskrba z vodo, energetska oskrba, prometne povezave, sistemi zvez in drugi ukrepi.

Zaščitni ukrep sprejem in oskrba ogroženih prebivalcev se konkretno razdeli v občinskih načrtih zaščite in reševanja, na državni ravni, pa je zaščitni ukrep sprejem in oskrba obravnavan na splošno generalni ravni.

Predpostavke načrtovanja zaščitnega ukrepa sprejem in oskrba ogroženih prebivalcev

Opredelijo se vse osnovne predpostavke, ki so osnova za načrtovanje zaščitnega ukrepa sprejem in oskrba ogroženih prebivalcev, kot:

- Usklajenost na državni in lokalni ravni.
- Upoštevati je treba specifične za vsako vrsto nesreče posebej (npr. za jedrsko nesrečo upoštevati veliko število evakuiranih prebivalcev, veliko verjetnost nujnosti dekontaminacije, daljše obdobje zagotavljanja zaščitnega ukrepa sprejem in oskrba, za potres upoštevati veliko verjetnost velikega števila evakuiranih prebivalcev in predvidoma daljše obdobje, za poplave velika verjetnost hitre evakuacije in zato hitrega sprejema in oskrbe, itd),
- Ranljive skupine (na primer bolne in ostarele osebe, invalidi, rekonvalescenti, nosečnice ter matere in samohranilci z nepreskrbljenimi otroki) in posamezniki bodo potrebovali dodatno oskrbo ali podporo.
- Varovanje nastanitvenih centrov (vstop in izstop iz območja).

Za zaščitni ukrep sprejem in oskrba ogroženih prebivalcev se z načrti zaščite in reševanja določijo sprejemni centri, nastanitveni centri oziroma drugečasne nastanitve, ter izvajalci. Prebivalci, ki živijo na območju, za katerega je izdelan načrt zaščite in reševanja, morajo biti o tem obveščeni.

Evidentirana in dokumentirana morajo biti potencialno ogrožena območja in objekti, katerih prebivalci bodo potrebovali sprejem in oskrbo, in predmeti kulturne dediščine na teh območjih ter predvideni izvajalci in sredstva za njihovo zaščito in reševanje.

Načrtovati je treba tudi oskrbo živine in drugih domačih živali, če na ogroženem območju na noben drug način ni mogoče poskrbeti zanje (npr. krmo, vodo, objekte, zavetišča).

Določijo se izvajalci ter viri materialnih in drugih sredstev potrebnih za izvedbo sprejema in oskrbe.

Za izvajanje sprejema in oskrbe se priporočajo podatki iz prilog k načrtom zaščite in reševanja, ki so za posamezno načrtovanje zaščitnega ukrepa sprejem in oskrba ogroženih prebivalcev dopolnjene in redno ažurirane:

- P – 1 Podatki o poveljniku, namestniku poveljnika in članih štaba Civilne Zaščite,
- P – 2 Podatki o dežurnih osebah na Upravi Republike Slovenije za zaščito in reševanje (v nadaljevanju URSZR),
- P – 3 Pregled sil za zaščito, reševanje in pomoč,
- P – 8 Pregled materialnih sredstev iz državnih rezerv za primer naravnih in drugih nesreč,
- P – 9 Pregled materialnih sredstev iz državnih blagovnih rezerv za primer naravnih in drugih nesreč,
- P – 1 Pregled gradbenih organizacij,
- P – 15 Podatki o odgovornih osebah, ki se jih obvešča o nesreči,
- P – 17 Seznam prejemnikov informativnega biltena,
- P – 18 Seznam medijev, ki bodo posredovala obvestilo o izvedenem alarmiranju in napotke za izvajanje zaščitnih ukrepov,
- P – 19 Imenik ZARE PLUS, ZARE,
- P – 20 Pregled sprejemnih centrov za evakuirane prebivalce,
- P – 21 Pregled objektov, kjer je možna začasna nastanitev ogroženih prebivalcev in njihove zmogljivosti, ter lokacije primerne za postavitve zasilnih prebivališč,
- P – 22 Pregled organizacij, ki zagotavljajo prehrano,
- P – 23 Pregled lokacij načrtovanih za potrebe zaščite in reševanja v občinskih prostorskih aktih (pokop ljudi, kadavrov, deponija ruševin),
- P – 24 Pregled enot, služb in drugih operativnih sestavov društev in drugih nevladnih organizacij, ki sodelujejo pri reševanju,
- P – 25 Pregled človekoljubnih organizacij,
- P – 26 Pregled centrov za socialno delo,
- P – 27 Pregled zdravstvenih domov, zdravstvenih postaj in reševalnih postaj,
- P – 29 Pregled veterinarskih organizacij,
- drugo po potrebi.

Glede na potrebe se za posamezno vrsto nesreče lahko vodijo tudi naslednje zbirke podatkov:

- pregled območij, s katerih se izvaja evakuacija, s podatki o številu prebivalcev oziroma živali, ki se evakuirajo s posameznega območja,
- pregled dekontaminacijskih postaj, s podatki o lastnikih, vrstah, namenu in zmogljivostih dekontaminacijskih postaj ter lokacijah mobilnih dekontaminacijskih postaj,
- pregled zaklonišč, s podatki o lokacijah, stopnjah odpornosti in zmogljivostih zaklonišč,

- pregled zaklonilnikov, s podatki o lokacijah, in zmogljivostih,
- pregled objektov / zavetišč za nastanitev živali.

Po evakuaciji, ki jo lahko odredijo vlada, župan, v nujnih primerih pa tudi pristojni poveljnik Civilne zaščite, je treba organizirati in izvesti sprejem in oskrbo ogroženih prebivalcev.

Sprejem in oskrbo ogroženih prebivalcev organizirajo občine, izvajajo pa jo sile za ZRP, občinske javne službe in organizacije za socialno skrbstvo, otroško varstvo, šolstvo, varstvo invalidov, zdravstveno varstvo ter druge javne službe in organizacije glede na oblike varstva in pomoči. Pri izvajanju tega ukrepa sodelujejo tudi prostovoljne humanitarne in druge organizacije, ki so določene z načrti zaščite in reševanja.

V skladu z načrti zaščite in reševanja sprejem in oskrbo izvajajo tudi podjetja, zavodi in druge organizacije ter enote, službe in druge operativne sestave prostovoljnih društev, strokovnih združenj in drugih nevladnih organizacij, ki po odločitvi pristojnega državnega ali občinskega organa opravljajo dejavnosti, pomembne za zaščito in reševanje.

Nosilci nalog in izvajalci izvedejo sprejem in oskrbo in jo izvajajo, dokler niso zagotovljeni osnovni pogoji za življenje.

Policija organizira in opravlja svoje naloge pri zaščiti, reševanju in pomoči v skladu s predpisi ter usmeritvami pristojnega poveljnika Civilne zaščite oziroma vodje intervencije.

Nosilci nalog in izvajalci izvedejo tudi oskrbo živine in drugih domačih živali, če na noben drug način na ogroženem območju ni mogoče poskrbeti zanje.

Prebivalce o naravnih in drugih nesrečah, nevarnostih, opozorilih in napotkih za ravnanje obveščajo pristojni center za obveščanje, URSZR oziroma občine preko sredstev javnega obveščanja, lahko tudi preko spletnih strani.

7.1. Ocena situacije

Ob naravnih in drugih nesrečah se zaradi zaščite prebivalcev, živali, premoženja, kulturne dediščine ter okolja v skladu z načrti odredijo zaščitni ukrepi, tudi sprejem in oskrba. Preden se odredi zaščitni ukrep sprejem in oskrba, je potrebo oceniti stanje. Sprejem in oskrba ogroženih in prizadetih prebivalcev se izvaja, če ni mogoče z drugimi ukrepi zagotoviti njihove varnosti. Zaščitni ukrep lahko odredijo vlada, župan, v nujnih primerih pa tudi pristojni poveljnik Civilne zaščite.

Priprava ocene situacije ob naravni ali drugi nesreči je ključnega pomena. Pomemben je prenos informacij od organizacij, ki jih ustvarijo, do tistih, ki sprejemajo odločitve, od tistih, ki proizvajajo podatke in vodijo sisteme za zgodnje opozarjanje do organov in odločevalcev. Na podlagi strokovne ocene se pristojni poveljnik civilne zaščite, ob pomoči pristojnega štaba civilne zaščite, odloči ali je zaščitni ukrep sprejem in oskrba treba odrediti.

7.2. Odreditev sprejema in oskrbe

Sprejem in oskrba se odredi prebivalcem na območjih, na katerih ni mogoče z drugimi ukrepi zagotoviti osnovnih pogojev za življenje ob nesreči in traja toliko časa, dokler nevarnost ni odpravljena in so zagotovljeni osnovni pogoji za življenje.

Sprejem in oskrbo lahko odredijo vlada, župan, v nujnih primerih pa tudi pristojni poveljnik Civilne zaščite.

O odločitvah poveljnika Civilne zaščite se vodi delovodnik, pri čemer se za odločitve, ki so povezane z večjimi finančnimi posledicami, izdajajo pisne odredbe. Če razmere to onemogočajo, se pisna odredba izda takoj, ko je to mogoče. Delovodnik vodi služba za podporo štabu.

Pred odločitvijo za sprejem in oskrbo je potrebna analiza opredelitve nevarnosti lokacije ter ocena ogroženosti. V pomoč je dostopnost pravočasnih in pomembnih informacij. Zaščitni ukrep sprejem in oskrba prebivalcev za sabo potegne motnje v normalnem življenju in se izvaja le, kadar se smatra, da je tveganje za to, da prebivalci ostanejo v ogroženem območju, nesprejemljivo.

7.3. Vodenje sprejema in oskrbe ogroženih prebivalcev

Pomembno je, da sprejem in oskrba ogroženih prebivalcev poteka usklajeno. Zato je predhodno treba načrtovati vodenje in usmerjanje. Določene mora biti hierarhija odločanja (državna, regionalna, lokalna raven).

Operativno-strokovno vodenje se organizira in izvaja kot enoten sistem. Vodenje izvajajo pristojni poveljniki CZ s pristojnimi štabi CZ in vodje sprejemnih in nastanitvenih centrov. Enote, službe in druge operativne sestave društev ter drugih nevladnih organizacij oziroma gospodarskih družb, zavodov in drugih organizacij, ki sodelujejo, vodijo samostojno njihovi vodje v skladu s pravili stroke ter predpisi.

Če je izvajalcev več, mora biti njihovo vodenje usklajeno z usmeritvami pristojnega poveljnika CZ.

7.4. Sprejemni center in evidentiranje ogroženih prebivalcev

Občine v svojih načrtih zaščite in reševanja določijo sprejemne centre. Za ta namen se običajno načrtujejo večje površine (npr. igrišča, poligoni), večji prostori v objektih (dvorane).

Dekontaminacija za kontaminirane prebivalce, se izvede na prehodu iz kontaminiranega v varno območje, na tako imenovanih nadzornih točkah.

Ogrožene prebivalce se pri prihodu v sprejemni center najprej sprejme. V primeru, da so poškodovani, da so dalje časa brez hrane, se jim nudi: prva pomoč, hrana, voda, oblačila, higienski pripomočki.

V primeru, da tovrstne pomoči ne potrebujejo, se jih takoj evidentira in popiše. Za popis so potrebni osnovni podatki:

- mesto evidentiranja,
- datum sprejema,
- ime in priimek,
- naslov stalnega in / ali začasnega bivališča,
- datum in kraj rojstva,
- ranljivost (osebe s posebnimi potrebami, kronični bolniki, invalidi, starejši, otroci,...),
- potrebna pomoč,
- nastanitveni center, kamor bo posameznik razporejen,
- datum napotitve v nastanitveni center,
- drugi podatki po potrebi.

Drugi podatki se popisujejo po potrebi (npr. če prebivalci s seboj prinašajo različne stvari, kot so predmeti kulturne dediščine, se popišejo pred deponiranjem ipd.).

V sprejemnem centru se popišejo vsi, ki so zapustili ogroženo območje, tudi če bodo nameščeni drugje, npr.: pri svojcih, v počitniških objektih, idr.

Za hitrejši in učinkovitejši popis bi bilo smiselno načrtovati uporabo kartice s črtnimi ali bar kodami, ki bi bile dodeljene vsakemu posamezniku. Pri prehodu v nastanitvene centre ali iz njih bi se potem lahko uporabljale te kartice s kodami. Za obdelavo podatkov bi bilo treba pripraviti aplikacijo. Tak način evidentiranja bi bistveno skrajšal postopek in povečal učinkovitost, preglednost in sprotno ažuriranje podatkov.

Zatem so ogroženi prebivalci razporejeni na kraj nastanitve. Seznam s podatki je poslan v nastanitvene centre oziroma druga začasna bivališča, kamor je posameznik razporejen.

Iz sprejemnih centrov in nastanitvenih centrov se posredujejo informacije informacijskemu centru, ki jih zbira in zbrane informacije, pomembne za delovanje posameznega nastanitvenega centra, posreduje nazaj. V kolikor informacijski center ni organiziran, se informacije izmenjujejo med sprejemnimi in nastanitvenimi centri neposredno in / ali preko službe za podporo štabu.

V sprejemnem centru, kjer poteka popis ogroženih prebivalcev, je treba zagotoviti osebje za popis in tehnična sredstva glede na število ogroženih prebivalcev, ki rabijo pomoč, da se ne ustvarja predolga čakalna vrsta, kot npr. računalnikov, telefonov, tiskalnikov, miz, stolov.

Posebno pozornost je treba posvetiti ravnanju z osebnimi podatki, ki mora biti skladno z veljavno zakonodajo.

7.5. Nastanitev ogroženih prebivalcev

Po končanem sprejemu se ogroženim prebivalcem nudi zatočišče in najnujnejša oskrba. Kadar se oceni, da bo čas do vrnitve nazaj v domače okolje oziroma na drugo končno lokacijo dolgotrajnejši, so ogroženi prebivalci razporejeni v nastanitvene centre ali v druga začasna bivališča, kjer se jim omogočijo osnovni pogoji za življenje ob naravni ali drugi nesreči. To so: nujna zdravstvena oskrba ljudi in živali, nastanitev in oskrba ogroženih s pitno vodo, hrano, zdravili in drugimi osnovnimi življenjskimi potrebščinami, oskrba z električno energijo, zagotovitev nujnih prometnih povezav in delovanja komunalne infrastrukture, zagotovitev in zaščita nujne živinske krme ter zaščita kulturne dediščine.

Nastanitev ogroženih prebivalcev mora omogočati varno bivanje v vseh vremenskih pogojih in letnih časih, vse dokler traja čas nastanitve. Pri nastanitvah je treba nastaniti člane družin skupaj. Posebno pozornost je treba posvetiti ranljivejšim skupinam (otroci, starejši, invalidi).

Otroci in mladi so v nekaterih okoliščinah bolj ranljivi, saj so močneje izpostavljeni škodljivim vplivom, kot so: neprimerna ali nezadostna prehrana, nezmožnosti sodelovanja pri skupnih odločitvah. Zavrlo svoje nesamostojnosti so odvisni od odločitev in izbire odraslih v primeru nesreče. Psihološka obremenitev je za njih velika in zato je pomembno, da se zavedamo njihove ranljivosti in temu primerno tudi ukrepamo.

Starejši velikokrat živijo sami in so telesno šibkejši. Ta dva dejavnika povečujeta njihovo ranljivost. Poleg tega so pri starejših velikokrat prisotne razne kronične zdravstvene težave, težave z gibanjem ter slabitev duševnega zdravja. Starejši imajo lahko težave s prilagajanjem na novo okolje, kar poraja posebna prizadevanja.

Invalidi - V to skupino sodijo ljudje, ki imajo razne telesne ali duševne okvare. V skladu z njihovimi telesnimi omejitvami je potrebno za njih zagotoviti določene dodatne pogoje, kot so npr. klančine, da se da z invalidskim vozičkom primerno dostopati do vseh javnih mest, mesta bivališča, diete, kar je treba upoštevati pri prehrani, idr.

Kje bodo začasna bivališča, je odvisno od vrste nesreče, nadaljnje ogroženosti, števila prizadetih ljudi ter zmožnosti lokalne skupnosti, da nudi ustrezno pomoč. V osnovi sta možni dve rešitvi, in sicer:

- ljudi se nastani v neposredni bližini svojega doma,
- ljudi se nastani v začasna bivališča na drugih varnih območjih.

V kolikor to dopuščajo razmere, je bolje izbrati nastanitev v bližini domov, saj to prebivalcem zagotavlja hitrejšo normalizacijo razmer na prizadetem območju. Takšna rešitev omogoča ohranjanje medsebojnih vezi in normalno delovanje vzpostavljenih družbenih struktur (medsebojna pomoč, itn.). Hkrati lahko prebivalci lažje sodelujejo pri odpravi posledic nesreče.

7.5.1. Organizacijska struktura začasnega bivališča – nastanitveni center

Nastanitveni center postavijo pod vodstvom vodje nastanitvenega centra sile ZRP (npr. taborniki, skavti, ipd.) in drugi izvajalci (npr. kadar se postavijo šotori, na podlagi javnega razpisa, kjer je postavitve šotorov vključena v razpis). Vodja nastanitvenega centra se usklajuje s pristojnim poveljnikom CZ.

Nastanitveni center vodi vodstvo centra v sestavi:

- vodja,
- namestnik vodje,
- izvajalci - sile za ZRP in drugi izvajalci: občinske javne službe in organizacije za socialno skrbstvo, otroško varstvo, šolstvo, varstvo invalidov, zdravstveno varstvo ter druge javne službe in organizacije glede na oblike varstva in pomoči, Policija, prostovoljne humanitarne in druge organizacije, ki so določene z načrti zaščite in reševanja, podjetja, zavodi in druge organizacije ter enote, službe in druge operativne sestave prostovoljnih društev, strokovnih združenj in drugih nevladnih organizacij, ki po odločitvi pristojnega državnega ali občinskega organa opravljajo dejavnosti, pomembne za zaščito in reševanje (zagotavljanje hrane, obleke, itn.).

Naloge vodje in namestnika vodje nastanitvenega centra:

- organiziranje dela v nastanitvenem centru,
- nadzor nad izvajanjem nalog centra,
- posredovanje pravočasnih in verodostojnih informacij tako prebivalcem, ki so nastanjeni v centru kot zunanjim prebivalcem,
- priprava načrta dela za naslednji dan (potrebe po pomoči, nabave),
- zagotavljanje pretoka informacij med izvajalci nalog,
- koordinacija dela oziroma aktivnosti s predstavniki izvajalcev,
- predstavljjanje nastanitvenega centra zainteresirani strokovni javnosti ob upoštevanju zasebnosti nastanjenih prebivalcev,
- sporočanje potreb pristojnim službam za podporo (skupini za podporo, pristojnemu štabu civilne zaščite),
- sodelovanje s predstavniki lokalne skupnosti,
- priprava in posredovanje dnevnega poročila pristojni službi (skupini za podporo pristojnemu štabu CZ),

- izvajanje nadzora nad odpravo pomanjkljivosti.

Vodja in namestnik vodje sta osebi, določeni za koordiniranje aktivnosti sprejema in oskrbe ogroženih prebivalcev.

Naloge izvajalcev v nastanitvenem centru:

- izvajanje nalog iz svojih pristojnosti v dogovoru z vodstvom nastanitvenega centra,
- skrb za lastno varnost,
- ravnanje v skladu s pravili v nastanitvenem centru, navodili vodje in namestnika,
- priprava pregleda nalog, ki jih izvajajo v nastanitvenem centru:
 - priprava dnevnih razporedov, vodenje evidence sodelujočih s svojega področja dela,
 - koordiniranje dela s svojega področja dela, poročanje o težavah, potrebah in dogovorih z vodstvom nastanitvenega centra o izvajanju nalog,
 - sodelovanje pri pripravi dnevnih poročil.

Izvajalci se določijo konkretno glede na potrebe posameznega nastanitvenega centra.

7.5.2. Predhodna določitev ustreznih nastanitvenih centrov in drugih začasnih bivališč

Načrtovana mora biti predhodna določitev ustreznih nastanitvenih centrov in drugih začasnih bivališč za ogrožene prebivalce. Določitev ustreznih nastanitvenih centrov in drugih začasnih bivališč za ogrožene prebivalce mora temeljiti na varnosti, razpoložljivosti, zmogljivosti ter številu evakuiranih prebivalcev. Lokacija je odvisna od vrste in resnosti nevarnosti ter verjetnosti verižnih nevarnosti. Glede na posamezne situacije, se lahko hitro pojavijo nove ogroženosti, ki zahtevajo evakuacijo na nova območja zaradi verižnih nesreč (npr. požar po potresu, plazovi po obilnem deževju ali poškodbe kemičnih in tehnoloških obratov). Pri določanju potencialnih ustreznih nastanitvenih centrov in drugih začasnih bivališč za ogrožene prebivalce, je treba razmisliti o težavah glede uporabe javnih objektov, kot so šole. To vključuje tudi analize potencialnih negativnih vplivov uporabe javnih objektov. Treba je upoštevati tudi naslednje:

- Veliko ogroženih prebivalcev si želi biti čim bližje domu.
- Ker se bodo nekateri prebivalci sami uredili bivališče (pri družini / prijateljih in / ali v hotelu), ne bo treba zagotoviti kapacitet v nastanitvenih centrih za vse evakuirane prebivalce.
- Motnje pri delu, v šoli ipd, je treba čim bolj omiliti.

7.5.3. Kriteriji za izbiro lokacije nastanitev

Pri izbiri lokacije je poleg vrste in obsega nesreče, običajev in navad ljudi ter gostote poseljenosti, treba upoštevati še druge kriterije. Začasno bivanje lahko traja nekaj dni, mesec, dva, lahko pa tudi daljše obdobje. Pri izbiri lokacije se upoštevata tudi dokumenta Zaščitni ukrep evakuacija – Priporočilo in Osnovni pogoji za življenje ob naravnih in drugih nesrečah – Priporočilo.

Pomembni kriteriji so:

- varnost lokacije,
- topografske značilnosti,
- velikost uporabne površine,
- okoljski pogoji (čistost okolja, klimatski pogoji...),
- sestava tal,
- vegetacija,
- dostopnost,

- oskrba z vodo,
- bližina infrastrukture (komunala, energetika, promet),
- oddaljenost od obstoječih družbenih in gospodarskih objektov,
- oddaljenost od zavarovanih in posebno občutljivih območij,
- možnosti zavarovanja območja,
- urejene pravice do rabe zemljišča.

Varnost lokacije

Potrebno je izbrati mesto, ki ni ogroženo zaradi drugih potencialnih naravnih in drugih nesreč (plazovi, poplave, požari...). Pri izbiri lokacije morajo zato sodelovati ustrezni strokovnjaki skupaj z lokalnimi prebivalci, ki dobro poznajo razmere na svojem območju.

Topografske značilnosti

Pozornost je potrebno posvetiti naklonu zemljišča in pri tem upoštevati tip bivalnih enot, ki bodo postavljene. Priporočen naklon zemljišča se giblje med 2 do 6%. Takšen naklon zagotavlja sprotno odtekanje površinskih voda, hkrati pa takšen teren ne otežuje postavitve začasnih bivališč.

Upoštevati je treba propustnost tal, še posebej zaradi odtekanja meteornih in komunalnih voda.

Pri izbiri najugodnejše lege je treba upoštevati mikro klimatske pogoje (veter, temperatura, količina padavin, osončenost, ...).

Velikost uporabne površine

Pri izbiri velikosti prostora se upoštevajo bivalni standardi, ki so navedeni v Osnovnih pogojih za življenje - Priporočilo, število ljudi, ki jih je treba nastaniti, vrsta bivalnih enot. Izbere se oblika, ki jo je kasneje možno tudi razširiti.

Okoljski pogoji

Proučiti je potrebno občutljivost okolja, še posebej na zavarovanih oziroma občutljivih območjih (vodovarstvena območja, nacionalni parki, odlagališča, industrija, ki vpliva na okolje ...). Kadar se načrtuje postavitve začasnih bivališč na zelo občutljivem območju, je bolje izbrati strnjeno obliko bivališč, da se zmanjšajo obremenitve in negativni vplivi.

Sestava tal

Sestava tal pomembno vpliva na postavitve in ureditve začasnih bivališč, predvsem z vidika zagotavljanja potrebne infrastrukture in ravnanja z odpadki, še posebej sanitarnimi. Paziti je treba na propustnost in utrjenost tal (ilovica, prod, skale, kras, barje ...). Kamnita, nepropustna tla npr. zahtevajo drugačno ravnanje s komunalnimi in drugimi odplakami kot prodnata, barjanska tla pa drugačno utrjevanje za postavitve naselja od drugih sestav tal ipd.

Vegetacija

Vegetacija lahko predstavlja dodatno težavo pri postavljanju začasnih bivališč ali pri organizaciji varovanja bivališč. Po drugi strani pa lahko precej pripomore k prijetnejšemu počutju prebivalcev, jim nudi senco, povečuje možnosti za igro otrok itd.

Dostopnost

Dober dostop do lokacije olajša postavitve naselja in kasneje tudi primerno oskrbo. Naselje mora biti dostopno v vseh letnih časih, zato je potrebno preučiti stanje lokalnega cestnega in železniškega omrežja. Prav tako je zaželeno, da je zagotovljen dostop s helikopterjem.

Bližina infrastrukture

Bližina različnih sistemov lokalne infrastrukture (vodovod, kanalizacija, elekrika, telekomunikacije...) predstavlja veliko prednost, ker je infrastrukturo treba zagotoviti. Potrebno je oceniti njihove zmogljivosti z vidika možnosti njihove uporabe tudi za oskrbo začasnih bivališč. Prav tako so pomembne prometne povezave – hitrost oz. pretočnost (bližina avtoceste, železnica – za tiste evakuirance, ki nimajo lastnih prevoznih sredstev).

Oskrba z vodo

Evidentirati je potrebno vse dostopne vodne vire. Pri izbiri lokacije je zadostna oskrba z vodo eden ključnih dejavnikov. Voda mora biti na voljo v zadostnih količinah čez vse leto.

Prav tako je treba poskrbeti za ustrezno zaščito vodnih virov, da ne bi prišlo do njihovega onesnaženja.

Oddaljenost od obstoječih družbenih in gospodarskih objektov

V kolikor so v bližini območja, od koder se evakuirajo prebivalci, družbeni in gospodarski objekti, jih je velikokrat mogoče funkcionalno uporabiti za potrebe začasnih bivališč. Ravno tako se lahko uporabijo tudi:

- objekti (dijaški, študentski domovi, športne dvorane, telovadnice osnovnih in srednjih šol, hoteli, turistični objekti),
- učilnice, sejne sobe, vrtci,
- možnost preskrbe: šolske kuhinje, javne kuhinje, zasebni gostinci, hotelske kuhinje, vojaške kuhinje idr.,
- možnost in bližina zdravstvene oskrbe.

Smiselno je upoštevati tudi prostore za parkiranje ali hitro postavitve kontejnerjev: parkirišča, igrišča, betonske ploščadi, druge uporabne površine.

Oddaljenost od zavarovanih in posebno občutljivih območij

Bližina zavarovanih in posebno občutljivih območij zahteva posebne ukrepe pri načrtovanju začasnih bivališč. Sem sodijo posegi v prostor na varovanih območjih, med katera sodijo območja Natura 2000, varovanje voda po Zakonu o vodah in preprečevanje obremenjevanja okolja po Zakonu o varstvu okolja. Začasna bivališča morajo biti oddaljena od tovrstnih območij v skladu s predpisi.

Urejene pravice do rabe zemljišča

Preveriti je treba lastništvo zemljišč in urediti pravno-formalna razmerja z njihovimi lastniki. Lokacije za začasno bivanje morajo biti predvidene že v prostorskih aktih lokalnih skupnosti. Pri načrtovanju začasnih bivališč je treba kot izhodišče upoštevati značilnosti in potrebe povprečne družine, kulturne in družbene značilnosti prizadetih prebivalcev ter stopnjo razvitosti območja, kjer bodo postavljena začasna bivališča.

7.5.4. Zatočišče za živali, živino in hišne živali

Če je možno, imetniki živali sami poskrbijo zanje, v kolikor ne, je potrebno poskrbeti tudi za njihovo namestitev in oskrbo.

Če je potrebna namestitev in oskrba tudi za živali, živino in hišne živali, je treba ustrezne objekte za namestitev le teh določiti vnaprej.

Živalim je potrebno zagotoviti primerna bivališča oziroma zavetišča, ki ustrezajo posamezni vrsti živali, primerno tudi glede na letni čas. Rejnim živalim se, če je to mogoče, uredi bivališča oziroma zavetišča v neposredni bližini nastanitvenih centrov za ljudi, da so ljudem blizu za dnevno oskrbo, ali v bližini primernih pašnikov, če gre za govedo. V vsakem primeru je priporočljivo, da se živali popiše in evidentira (večino živali je čipiranih), da se lažje vodi nadzor nad njimi.

Živali morajo imeti primerno krmo in vodo. Krmo za živali je najbolj racionalno pridobiti iz lokalnih virov, če je le možno.

V sklopu zaščitnega ukrepa sprejem in oskrba je treba zagotoviti tudi nujno veterinarsko pomoč živali.

Pri oskrbi živali se upoštevata tudi dokumenta Zaščitni ukrep evakuacija – Priporočilo in Osnovni pogoji za življenje ob naravnih in drugih nesrečah – Priporočilo.

7.5.5. Kulturna dediščina

Zaščita kulturne dediščine obsega ukrepe, dejavnosti in sredstva za zaščito le te.

Sprejem in oskrbo kulturne dediščine izvajajo lastniki in uporabniki kulturne dediščine, strokovna služba za varstvo kulturne dediščine, občine in država. Po potrebi sodelujejo tudi enote in službe Civilne zaščite, gasilske enote ter druge sile za zaščito, reševanje in pomoč.

Pri zaščiti kulturne dediščine se upoštevata tudi dokument Osnovni pogoji za življenje ob naravnih in drugih nesrečah – Priporočilo.

7.5.6. Osebna zaščita nosilcev in izvajalcev

Osebna zaščita nosilcev in izvajalcev je v času sprejema in oskrbe ključna zadeva, ne samo zaradi zaščite pred vsemi vrstami nevarnosti, da bi svoje naloge lahko opravili, ampak tudi zato, ker bo njihovo opravljanje dela odvisno od stopnje zaupanja glede svoje lastne zaščite, zato jo je treba vključiti v načrtovanje z:

- določitvijo ustreznih zaščitnih sredstev,
- posredovanjem navodil vsem, ki opravljajo nujne naloge, kako se zaščitijo,
- pripravljenimi informacijami za sestanek pred začetkom dela.

Posamezniki, ki v nastanitvenih centrih opravljajo naloge, morajo upoštevati navodila za varno delo.

7.5.7. Zagotavljanje varnosti

Načrtovalci zaščite in reševanja v načrtih zaščite in reševanja za nastanitvene centre in druga začasna bivališča načrtujejo tudi varnost uporabnikov nastanitvenega centra.

Nosilci zagotavljanja varnosti so vodja nastanitvenega centra oziroma njegov namestnik ter vodje enot, služb in drugih operativnih sestavov društev ter drugih nevladnih organizacij oziroma gospodarskih družb, zavodov in drugih organizacij, ki sodelujejo v nastanitvenem centru. Izvajalci so lahko policija, varnostne službe ipd.

Tudi vsak posameznik je dolžan skrbeti za lastno varnost: Naloge je treba opravljati tako, da niso izpostavljeni ne sami, ne drugi, izogibati se je treba konfliktom, provokacijam, paniki idr.

7.5.8. Obveščanje javnosti

Omogočiti je potrebno dostop tudi novinarjem, fotoreporterjem in snemalcem, da v spremstvu odgovornih oseb posnamejo začasna bivališča ali nastanitvene centre in pridobijo informacije v najkrajšem možnem času. Vodje nastanitvenih centrov odločajo kje, kaj in kdaj lahko snemajo oziroma fotografirajo. Za vse medije morajo veljati enaka pravila.

Za snemanje / fotografiranje veljajo splošni etični standardi – ljudi se ne snema v spalnicah, umivalnicah, pri prehranjevanju in drugih intimnih opravilih, zaradi varstva zasebnosti ljudi. Prav tako velja prepoved snemanja otrok in mladoletnikov.

Posebno pozornost je treba posvetiti ravnanju z osebnimi podatki, ki mora biti skladno z veljavno zakonodajo.

7.6. Zatočišče in nujna oskrba / zagotovitev osnovnih pogojev za življenje ob naravnih in drugih nesrečah

Država in občine so dolžne zagotoviti zatočišče in nujno oskrbo prebivalcem, ki so zaradi naravne ali druge nesreče ostali brez doma ter sredstev za preživljanje in ki se zaradi ogroženosti zadržujejo zunaj svojega prebivališča. Zatočišče in nujna oskrba prebivalcem se zagotavlja, kadar se predvideva kratkotrajnejši umik prebivalcev.

Kadar se oceni, da bo čas do vrnitve nazaj v domače okolje oziroma na drugo končno lokacijo dolgotrajnejši, so ogroženi prebivalci razporejeni v nastanitvene centre ali v druga začasna bivališča, kjer se jim omogočijo osnovni pogoji za življenje ob naravnih ali drugih nesrečah.

Kriteriji osnovnih pogojev za življenje ob naravnih in drugih nesrečah so določeni v dokumentu Osnovni pogoji za življenje ob naravnih in drugih nesrečah - Priporočilo.

Osnovne pogoje za življenje ob naravnih in drugih nesrečah je treba zagotoviti vsem ogroženim prebivalcem, ki so te pomoči potrebni, ne le nastanjenim v nastanitvenih centrih ali drugih začasnih bivališčih.

7.6.1. Zbiranje humanitarne pomoči

Humanitarne dejavnosti opravlja Rdeči križ Slovenije, Slovenska Karitas in druge humanitarne organizacije.

Humanitarne pomoči so deležni tisti udeleženi v nesreči, ki rabijo oskrbo in nego zaradi poškodb ali posebno ogroženi prebivalci (starejši, nosečnice, matere z otroci, invalidi,...).

7.7. Vrnitev v domače okolje oziroma na drugo končno lokacijo

Ko so pogoji na prizadetem območju po nesreči sprejemljivi za vrnitev ljudi:

- varnost infrastrukture in stavb,

- obnova pomembne infrastrukture (npr. voda, komunalna ureditev, električna energija itd.),
- splošna varnost

in se oceni, da je vrnitev v staro okolje varna, se prebivalci vrnejo nazaj na svoje domove. Če vrnitev ni mogoča, je potrebno najti kratkoročne in dolgoročne alternativne rešitve. S tem se zaščitni ukrep sprejem in oskrba ogroženih prebivalcev zaključijo.

8. DELOVODNIK IN DNEVNO POROČILO

O poteku sprejema in oskrbe ogroženih prebivalcev se vodi delovodnik v računalniški obliki in pripravljajo dnevna poročila, ki so sestavni del delovodnika in dnevnega poročila, ki ga pripravlja služba za podporo štabu.

Obstoječi obrazec v računalniški obliki (priloga 1) se smiselno prilagaja glede na vrsto nesreče.

9. POSEBNOSTI PO POSAMEZNIH NESREČAH

9.1. Jedrska in radiološka nesreča

Pri izvajanju zaščitnega ukrepa ogroženih prebivalcev, če se zgodi jedrska in radiološka nesreča, je zelo velika verjetnost, da bodo ogroženi prebivalci ostali brez vsega in da bo treba sprejem in oskrbo izvesti zelo hitro na neki lokaciji, mogoče najprej za krajši čas, nato za daljše obdobje, dokler ne bo mogoča vrnitev v domače okolje, še bolj verjetno pa na drugo končno lokacijo.

9.2. Posebno nevarne bolezni pri živalih

V primeru nesreče posebno nevarne bolezni pri živalih se zaščitna ukrepa evakuacija in sprejem in oskrba ogroženih prebivalcev običajno ne izvajata, razen v izjemnih primerih, ko so bolezni prenosljive na ljudi, ko gre za zoonoze in možnosti karantene ali izolacije.

9.3. Nalezljive bolezni pri ljudeh

Pri nalezljivih boleznih pri ljudeh se lahko pojavi povečana potreba po oskrbi in negi obolelih ter posebno ogroženih prebivalcev.

Pred sprejemom prebivalcev v nastanitvene centre se za bolne prebivalce, če je treba, zagotovi karantena ali izolacija.

9.4. Terorizem in potres

Pri izvajanju zaščitnega ukrepa sprejem in oskrba, če se zgodi nesreča zaradi terorizma ali potresa, je treba upoštevati veliko verjetnost, da so ogroženi prebivalci v nesreči utrpeli velike psihološke obremenitve in rabijo psihološko / psihosocialno pomoč in duhovno oskrbo.

10. SEZNAM KRATIC

CZ	– civilna zaščita
CZRS	– Civilna zaščita Republike Slovenije
URSZR	– Uprava Republike Slovenije za zaščito in reševanje
ZARE	– radijske zveze v sistemu zaščite in reševanja
ZARE PLUS	– večkanalni snopovni radijski sistem v sistemu zaščite in reševanja
ZRP	– zaščita, reševanje in pomoč

11. PRILOGE

Priloga 1: Obrazec Dnevno poročilo

12. VIRI

1. Uredba o razvrščanju objektov glede na zahtevnost gradnje (Uradni list RS, št. 18/13, 24/13, 26/13, 61/17 – GZ, 61/17ZUreP-2 in 37/18),
2. Priročnik Mend, Celovit priročnik za načrtovanje evakuacije velikega števila ljudi ob naravnih nesrečah, poskusni dokument, skupina Camp Coordination and Camp Management, financiran s strani European Commission, 2015,
3. HERCA, Head of the European Radiological Protection Competent Authorities, junij 2011,
4. Priročnik za delovanje in reševanje v urbanih okoljih MUSAR, Uprava RS za zaščito in reševanje, marec 2015.