

Številka: 812-03/2004-1

Datum: 15.4.2004

VLADA REPUBLIKE SLOVENIJE

DRŽAVNI NAČRT ZAŠČITE IN REŠEVANJA OB POPLAVAH

Verzija 3.0
(ažuriran, oktober 2010)

	<i>ORGAN</i>	<i>DATUM</i>	<i>PODPIS ODGOVORNE OSEBE</i>
<i>IZDELAL</i>	<i>Uprava RS za zaščito in reševanje</i>	<i>9. 4. 2004</i>	<i>Bojan Žnavec</i>
<i>OBRAVNAVAL</i>	<i>Štab CZ RS</i>	<i>6. 4. 2004</i>	<i>Miran Bogataj</i>
<i>SPREJEL</i>	<i>Vlada RS</i>		<i>M. Jankovič</i>
<i>SKRBNIK</i>	<i>URSZR</i>	<i>/</i>	<i>Oddelek za načrtovanje</i>

KAZALO

1	POPLAVE.....	4
1.1	Uvod.....	4
1.2	Splošno o nevarnosti poplav v Sloveniji.....	4
1.3	Značilnosti površinskih vodotokov v Sloveniji.....	6
1.4	Poplavna območja v Sloveniji.....	11
1.5	Učinki poplav na ljudi, zgradbe in okolje.....	15
1.6	Verjetnost nastanka verižne nesreče.....	15
1.7	Sklepne ugotovitve.....	16
2	OBSEG NAČRTOVANJA.....	17
2.1	Temeljne ravni načrtovanja.....	17
2.2	Načela ZRP.....	17
3	KONCEPT ZRP OB POPLAVAH.....	18
3.1	Temeljne podmene načrta.....	18
3.2	Zamisel izvedbe ZIR.....	18
3.3	Uporaba načrta.....	21
4	SILE, SREDSTVA IN VIRI ZA IZVAJANJE NAČRTA.....	22
4.1	Pregled organov in organizacij, ki sodelujejo pri izvedbi nalog iz državne pristojnosti.....	22
4.2	Materialno - tehnična sredstva za izvajanje načrta.....	23
4.3	Predvidena finančna sredstva za izvajanje načrta.....	23
5	OPAZOVANJE, OBVEŠČANJE IN ALARMIRANJE.....	24
5.1	Opazovanje višine vodostajev in pretokov vodotokov.....	24
5.2	Obveščanje pristojnih organov in služb na državni ravni.....	26
5.3	Alarmiranje in obveščanje javnosti.....	27
6	AKTIVIRANJE SIL IN SREDSTEV.....	29
6.1	Aktiviranje državnih organov vodenja CZ in njihovih strokovnih služb.....	29
6.2	Aktiviranje državnih sil in sredstev za ZRP.....	29
6.3	Zagotavljanje pomoči v materialnih in finančnih sredstvih.....	30
6.4	Mednarodna pomoč.....	30
7	UPRAVLJANJE IN VODENJE.....	32
7.1	Organi in njihove naloge.....	32
7.2	Operativno vodenje.....	38
7.3	Organizacija zvez.....	38
8	UKREPI IN NALOGE ZRP.....	40
8.1	Ukrepi zaščite in reševanja.....	40
8.2	Naloge ZRP.....	42
9	OSEBNA IN VZAJEMNA ZAŠČITA.....	44
10	OCENJEVANJE ŠKODE.....	45
11	RAZLAGA POJMOV IN OKRAJŠAV.....	46
11.1	Pomen pojmov.....	46
11.2	Razlaga okrajšav.....	47
12	SEZNAM PRILOG IN DODATKOV.....	48
12.1	Skupne priloge.....	48
12.2	Posebne priloge.....	49
12.3	Skupni dodatki.....	49
12.4	Posebni dodatki – ni takih dodatkov.....	49

Ažuriranje (september 2010) vključuje naslednje popravke:

- V naslovu je dopolnjeno ime načrta – Državni načrt ZiR ob poplavah.
- V 1. poglavju so dopoljeni uradni listi predpisov.
- V 1.4.3. poglavju so dodane največje poplave v Sloveniji po letu 2000.
- Načela zaščite, reševanja in pomoči so skržena in le našteta.
- V temeljnih podmenah je upoštevano besedilo tretjega odstavka 3. člena Uredbe o vsebini in izdelavi načrtov zaščite in reševanja (ZiR), ki določa izdelavo ukrepov in nalog ogroženih organizacij.
- V temeljnih podmenah je dodano, da občine poimensko določijo organizacije, ki lahko zaradi poškodb na njihovi infrastrukturi ogrožajo življenja ljudi.
- V 3.3. poglavju je določena uporabnost načrta ZiR ob poplavah na vseh nivojih načrtovanja, ki je aktiviran državni načrt ZiR ob poplavah.
- Pregled organov in organizacij, ki sodelujejo pri izvedbi nalog iz državne pristojnosti, v 4. poglavju, so dopoljeni in popravljeni v skladu z Uredbo o organiziranju, opremljanju in usposabljanju sil za ZRP.
- OKC GPU je dopolnjena v OKC UPS GPU (Operativno komunikacijski center Uprave za policijske specialnosti Generalne policijske uprave),
- V 5. poglavju je dopolnjeno obveščanje CORS, spremenjeni so podnaslovi obveščanja in alarmiranja ter brisana je shema 7, ker je le-ta že vključena v shemi obveščanja CORS.
- V poglavju o aktiviranju so dodane komisija za ocenjevanje poškodovanosti in uporabnosti objektov ter komisije za ocenjevanje škode.
- V 7. poglavju so usklajene naloge ministrstev, kjer je prišlo do prenosa nalog ter dodano je Ministrstvo za visoko šolstvo, znanost in tehnologijo (MVZT) in ministrstvo za javno upravo (MJU).
- V 7.2. in 8. poglavju pri operativnem vodenju in zaščitnih ukrepih in nalogah so brisane sheme in pregled zbirališč in logističnih centrov, le-te so vključene v tekst ali priloge in dodatke.
- V načrtu je UVI spremenjen v UKOM.
- Beseda občila so popravljeni na medije.
- Priloge in dodatki so oštevilčeni po novi shemi.

1 POPLAVE

1.1 Uvod

Načrt zaščite in reševanja (ZiR) ob poplavah – verzija 3.0 – je nadgradnja načrta zaščite in reševanja ob poplavah, ki ga je Uprava Republike Slovenije za zaščito in reševanje (URSZR) pripravila leta 1999. Izdelan je na podlagi Zakona o varstvu pred naravnimi in drugimi nesrečami (Ur. l. RS, št. 51/06 – uradno prečiščeno besedilo in 95/07 – ZSPJS-H) in usklajen z Uredbo o vsebini in izdelavi načrtov zaščite in reševanja (Ur. l. RS, št. 3/02, 17/02, 17/06 in 76/08) ter drugimi izvedbenimi predpisi.

Poplava je naravni pojav, ki nastane zaradi izredno močnih padavin ali naglega taljenja snega ali medsebojnega skupnega delovanja. Do poplavljanja lahko pride tudi zaradi zajezenega odtoka na kraških poljih, zaradi zajezev, povzročenih s snežnim ali zemeljskim plazom, zaradi delovanja hudournikov, zaradi naravnega posedanja tal (Barje) ali posedanja, povzročenega z gospodarsko dejavnostjo (rudarstvo), zaradi padavin in istočasnega taljenja snega na zamrznjeni podlagi, dviga gladine podtalnice ali zaradi visoke morske plime. K pojavu poplav vse bolj prispevajo tudi človekovi posegi v naravo.

Kombinacija izdatnih padavin in taljenja snega običajno povzročajo obsežne poplave, prav tako tudi lokalna neurja na območjih 50 do 100 km², ki jih imenujemo hitre poplave.

1.2 Splošno o nevarnosti poplav v Sloveniji

Poplave in povodnji so eden izmed prevladujočih naravnogeografskih preoblikovalcev pokrajine v ravninsko-nižinskih predelih. So naravni dejavnik, ki ob različni tehnološki razvitosti tudi neposredno vplivajo na namembnost prostora in izrabo tal. Poplave ne nastopijo trenutno (razen, če gre za porušitev vodnega jezua, ki pa ga ta načrt ne obravnava) in tako niso popolno presenečenje ter jih lahko obravnavamo kot postopne naravne pojave. V primeru poplav je praviloma še dovolj časa za rešitev življenj, večja neposredna ogroženost pa nastane ob izbruhih hudournikov, ki lahko nastopijo v obliki blatnih ali murastih tokov. Pri poružitvi objektov, zgrajenih za zaščito pred poplavami, pa lahko pride do trenutnega pojava poplavnega vala in človeških žrtev.

Poplave v Sloveniji praviloma nastopijo zaradi intenzivnih padavin. V odvisnosti od vlažnosti zemljišča padavine povzročijo večji ali manjši odtok vode, ki se zbira v vodotokih in s povečanim pretokom povzroča dvig gladine vode v strugah. Srečujemo se s kratkotrajnimi večurnimi hudourniškimi poplavami, z izjemo območja Drave in Mure, kjer lahko trajajo poplave tudi več dni. Celoten pojav zbiranja in odtekanja vode spremljajo erozijski pojavi. Pri normalnih vsakoletnih pojavih so procesi manj intenzivni, občasno pa prihaja do obsežnih poplav, predvsem zaradi:

- izredno velikih in dolgotrajnih padavin,
- velike predhodne vlažnosti tal in
- padavin, ki so padle na snežno odejo, povzročile njeno taljenje in nagel površinski odtok.

Poplave je možno razdeliti na veliko kategorij, osnova pa je odvisnost od pretoka v vodotoku, ki povzroča poplave. Hidrološka veda je s statističnimi računskimi metodami razvrstila pretoke po verjetnem nastopu visoke vode. Sistem sloni na dejstvu, da manjše poplave, ki so rezultat nastopa manjših visokih vod, nastopajo velikokrat, medtem ko katastrofalne poplave, ki povzročajo veliko škodo, nastopijo v daljših časovnih obdobjih.

Poplave se razlikujejo:

- po tipu vodotoka (gorski, dolinski, ravninski),
- glede na relief zemljišča (ježa, depresije),
- po obsegu,
- glede na intenziteto in razprostranjenost padavin,
- glede na letni čas (jesenske, spomladanske poplave),
- po tipu visokovodnega vala,
- po trajanju,
- po pogostosti (npr. 20-letne poplave) in
- glede na vrsto zemljišča in naravo poplavljenih objektov.

Pri razvoju današnjih poplav in poplavnega sveta v Sloveniji je odigral pomembno vlogo tudi človek. Krčenje gozdov, obdelava tal, okrog 6.000 manjših ter večjih naselij, številne samotne kmetije (na okoli 55.500 ha površine), letališča ter gosta cestna ter železniška mreža (na okrog 12.500 ha površine) močno spreminja vodne, pa tudi poplavne razmere. Predvsem je s tem močno pospešen in povečan odtok padavinske vode, okrepili pa sta se tudi erozija prsti in linearna erozija. Zaradi tega je prišlo predvsem v zgornjih delih hudourniških grap do močne poglobitve strug in do nastanka številnih novih žlebov, ki razčlenjujejo pobočja. Številni, globoko zajedeni, opuščeni in tudi še aktivni kolovozi, razjedene ceste in različne poti, ki se ob nalivih spremenijo v prave hudournike, povečujejo erozijo. S temi pojavi so povezani tudi številni plazovi in usadi, ki odnašajo ogromne količine zemlje v doline, v dolinah pa nastajajo nasipanja. Zaradi tega so se dvignila dna dolin, kar je povzročilo, da so poplave začele ogrožati številna naseljena območja, ki poplav prej niso poznala. Svoje je k dvigovanju dolin prispeval tudi človek, s tem ko je gradil nasipe za železnice, ceste kot tudi mostove s pretesnimi prepusti in številne jezove, za katerimi se poplavna voda ustavlja in odlaga s seboj prineseno gradivo.

Posebna vrsta poplave, ki je značilna za kraški svet Slovenije, so kraške poplave. Nastajajo na kraških poljih, kadar je dotok na kraško polje večji kot podzemni odtok prek požiralnikov.

Značilnosti kraških poplav so:

- nastop je predvidljiv in je večinoma omejen na jesensko in spomladansko obdobje,
- višina in obseg so znani,
- lahko so dolgotrajne,
- poškodb tal zaradi erozije ni,
- povzročajo zakrasedanje in odnašanje plodne zemlje v podzemlje in
- poplavne vode vsebujejo le malo lebdečih mineralnih plavin, tako, da je odlaganje blata komaj opazno.

Tudi pri kraških poplavah lahko nastopijo katastrofalne poplave zaradi visoke zasičenosti kraškega podzemlja in zamašitve požiralnikov, čeprav ta vpliv še ni v celoti raziskan.

Na nekaterih območjih se kraške in nekraške poplave med seboj prepletajo.

Poplave ogrožajo na Slovenskem čez 300.000 ha površin ali 15 % ozemlja države. Največji del odpade na ozka dolinska dna vzdolž hudourniških grap (okrog 237.000 ha)

ter na okrog 30 obsežnih poplavnih območij v razširjenih delih dolin, ob morju in na kraških poljih (okrog 70.500 ha).

Poplavna ogroženost je odvisna od:

- **višine poplavnega vala**, ki povzroča žrtve zaradi utopitve, škodo zaradi preplavljanja dobrin ter vdora vlage, dodatno obremenitev konstrukcij s hidrostatičnim tlakom in neprehodnost prizadetega območja,
- **hitrosti toka vode**, ki povzroča odplavljanje žrtev in dobrin, dodatno obremenitev konstrukcij s hidrostatičnim tlakom in neprehodnost prizadetega območja,
- **onesnaženja**, ki se širi iz preplavljenih virov onesnaženja in kanalizacije,
- **erozije dna in brežin struge**, ki povzroča spodkopavanje, porušitev in odnašanje objektov, odnašanje tal in spremembe morfologije struge, odnašanje dobrin in obrežne vegetacije,
- **naplavljanja plavin**, kjer mulj izdatno poveča škodo na dobrinah, plavine povečajo dinamične tlake in rušilno moč vode, onesnažene plavine onesnažujejo okolje, z nerodovitnimi plavinami se zmanjšuje rodovitnost tal in spreminja se morfologija reliefa in
- **trajanje poplave**, kjer večdnevno poplavljanje uničuje posevke, večji je vdor vlage v konstrukcijo in instalacijo, razmočeni nasipi popustijo ali se celo porušijo ter naraščajo stroški za (ZiR).

Režim odtočnosti se kaže v obliki visokovodnih valov, ki so danes veliko bolj strmi, s krajšim časom naraščanja in upadanja vodnega vala. Osnovni vzrok za to so človekovi posegi v naravno okolje (čezmerna sečnja gozdov, regulacije, urbanizacija površin), s čimer se je povečala pretočnost vodotokov in zmanjšala naravna zadrževalna oziroma poplavna površina ob vodotokih.

Ogroženost poplavnega sveta se kaže v njegovi izrabi. Tam, kjer so poplave reden pojav, še danes naletimo na pašnike, travnike in loge, ki so, kot kaže, najgospodarnejša oblika izrabe tal v takšnih razmerah.

Največ naselij je razmeščenih vzdolž meje med ravnino in gričevjem in hribovjem, na ravnini pa je najpomembnejša meja med poplavnim in nepoplavnim svetom. Gradnja na poplavnih območjih ni danes nobena redkost, tako je na primer v krški kotlini od 150 ravninskih naselij kar 66 (44 %) na meji običajnih poplav, dodatnih 44 naselij pa na meji visokih oziroma največjih poplav.

1.3 Značilnosti površinskih vodotokov v Sloveniji

1.3.1 Vodna območja

Upravljanje z vodami se izvaja na 2 vodnih območjih, in sicer na vodnem območju Donave in vodnem območju Jadranskega morja. Javne službe v skladu z uredbo o koncesiji za opravljanje obveznih državnih gospodarskih javnih služb na področju urejanja voda (Ur. l. RS, št. 42/03) opravljajo svoje dejavnosti na osmih območjih.

Območja delovanja javnih služb

A Porečje reke Save

Območje porečja Save se deli na:

1. območje zgornje Save, ki obsega porečje Save s pritoki, od izvira Save Dolinke in izvira Save Bohinjke, do sotočja s Soro, vključno s Soro,
2. območje srednje Save, ki obsega porečje Save s pritoki, od sotočja s Soro do sotočja s Savinjo, brez Savinje ter del porečja Kolpe, od izvira do sotočja z Dolskim potokom,
3. območje Savinje, ki obsega porečje Savinje s pritoki, vključno z delom porečja reke Sotle, od izvira do sotočja z Bistrico in
4. območje spodnje Save, ki obsega porečje Save s pritoki od sotočja s Savinjo do hrvaške meje z vsemi pritoki, vključno z delom porečja reke Kolpe, od sotočja z Dolskim potokom do hrvaške meje in delom Sotle, od sotočja z Bistrico do hrvaške meje.

B Porečje reke Drave

1. Drava 1 od državne meje pri Viču do jezua v Melju (Maribor),
2. Drava 2 od jezua v Melju do meje z Republiko Hrvaško pod Središčem,
3. Pesnica,
4. Meža z Mislinjo,
5. Polskava in
6. Dravinja.

C Porečje reke Mure

1. mejna Mura na odseku, ki meji z Avstrijo, vključno s pritokom Kučnica,
2. notranja Mura od Kučnice do meje z Madžarsko,
3. Ledava s Krko na območju RS in Kobiljskim potokom in
4. Ščavnica.

D Povodje reke Soče

1. Soča z mejnimi vodotoki Koritnica, Učeja, Nadiža, Reka, Idrija,
2. Bača,
3. Idrija in
4. Vipava.

E Povodje jadranskih rek z morjem

1. Reka (Notranjska),
2. pritoki Jadranskega morja v RS (Dragonja, Badaševica, Rižana, Osapska Reka) in drugi neposredni pritoki Jadranskega morja in
3. obalno morje.

V Sloveniji je največ površinskih vodotokov v Podravju, - 1,88 km/km², najmanj pa v slovenskem delu porečja Kolpe - 0,53 km/km².

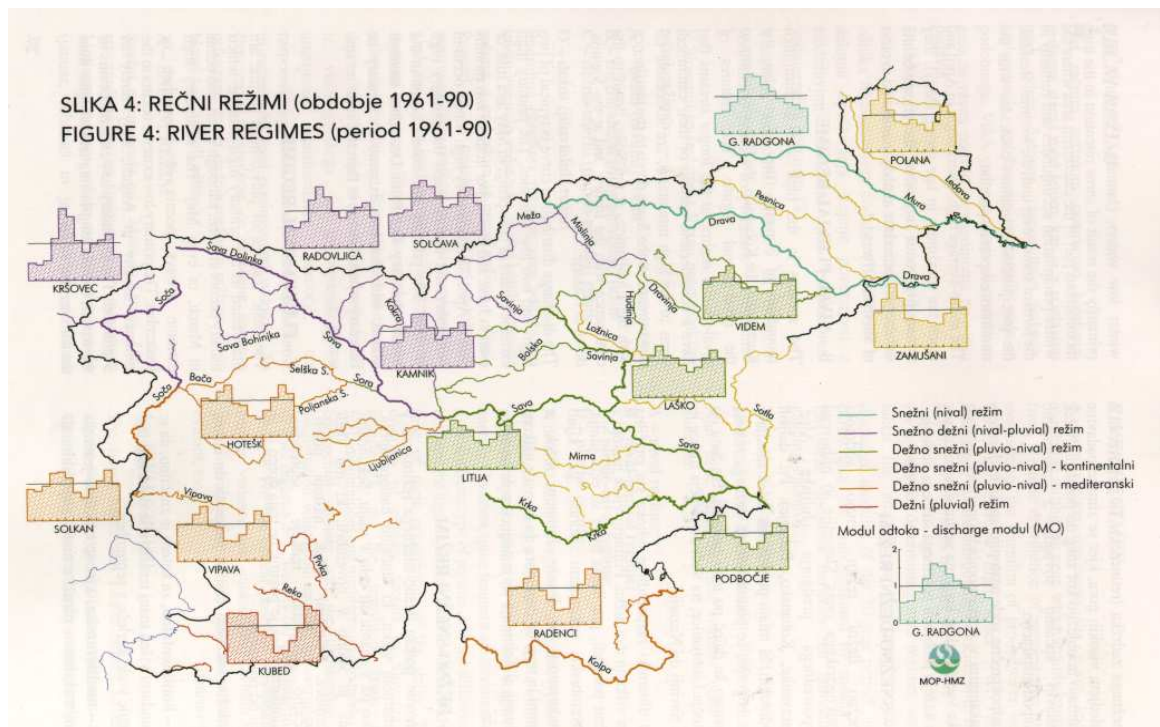
a) Rečni režimi

Pod rečnim režimom razumemo spreminjanje vodnega stanja med letom, kar je predvsem izraz časovne razporeditve padavin, izhlapevanja, zadrževanja podzemnih voda in podobnega. Višek vodnega stanja se zato ne ravna povsod in popolnoma po višku padavin.

Določitev rečnih režimov je opravljena na podlagi analize srednjih mesečnih modulov odtoka tridesetletnega obdobja (1961–1990) in deloma upoštevanja stopnje povezanosti z evklidovimi razdaljami med posameznimi vodomernimi postajami.

V Sloveniji so štiri osnovni tipi rečnih režimov:

1. snežni (nivalni) režim,
2. snežno-dežni (nivo-pluvialni) režim,
3. dežno-snežni (pluvio-nivalni) režim in
4. dežni (pluvialni) režim.



Slika 1. Rečni režimi

A – snežni režim imata reki Mura in Drava. Zanj sta značilna po en maksimum in minimum. Nadpovprečne vode nastopijo aprila in dosežejo maksimum v pozni pomladi (maj) ter ostajajo take vse do julija.

B – snežno-dežni režim imajo vodotoki visokogorskega sveta Slovenije in njihovega neposrednega predgorja (Julijske Alpe, Karavanke, Kobansko, Pohorje). Pri daljših vodotokih, ki imajo pomemben delež zaledja v visokogorju, se poteze snežno-dežnega režima poznajo še daleč po toku navzdol. Na Savi do sotočja Ljubljanice, na Soči do sotočja Idrijce in na Savinji do Nazarij. Pri dinamiki razporeditve vodotoka sta značilna dva viška in dva nizka. Primarni višek nastopi v pozni pomladi, praviloma maja ali celo junija, novembrski sekundarni porast pa je praviloma manjši.

C – za dežno-snežni režim je značilno, da primarni višek nastopi aprila, lahko marca ali celo maja, medtem ko je sekundarni zmeraj v novembru, sledi pa mu v decembru.

Pri tem režimu prihajata do izraza dve varianti:

- C1 – kontinentalna, za katero je značilno, da je sekundarni višek manj izrazit, a se doba najnižje poletne vode zavleče v september in
- C2 – sredozemska, kjer se običajno jesenski dežni maksimum združi z marčno-aprilskim ali se mu povsem približa ali ga celo malenkostno preseže.

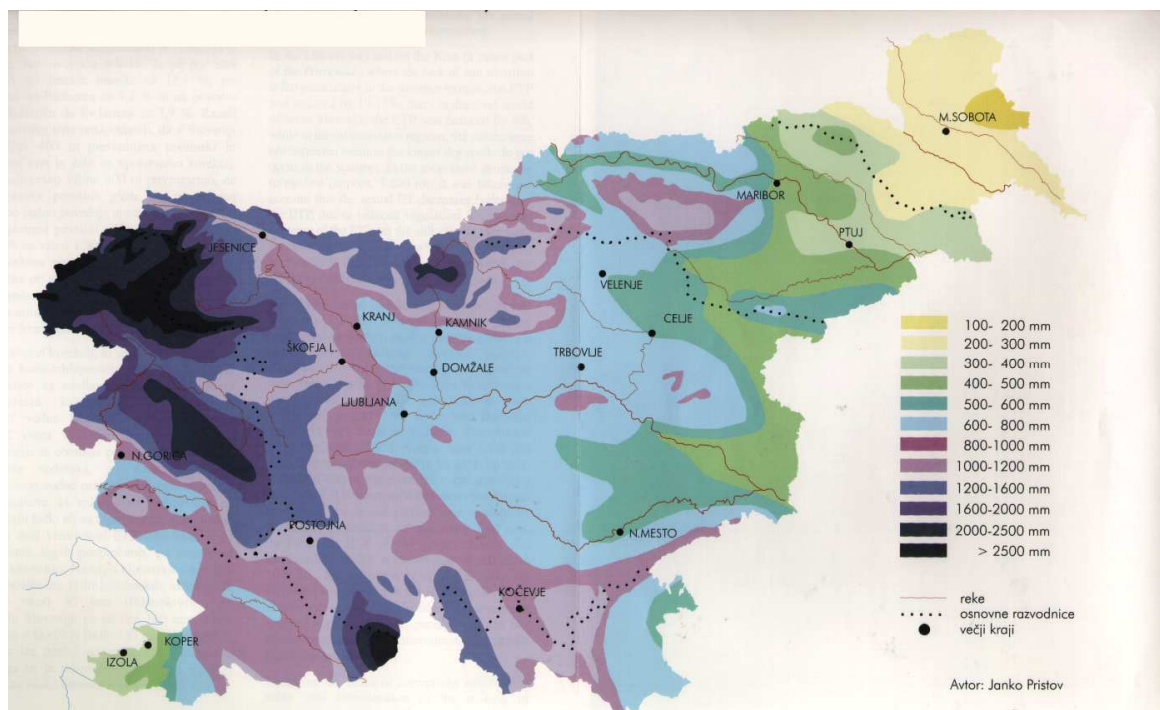
Tak režim imajo vodotoki predalpskega hribovja, dinarsko-kraškega sveta in subpanonskega dela Slovenije. Tak režim ima tudi Soča v spodnjem delu.

D – dežni režim, v katerega uvrščamo vodotoke v Primorju, kot so Dragonja, Rižana, Reka in Pivka. Visoke vode nastopijo od novembra do aprila z viškom v novembru.

b) Specifični odtoki

Specifični odtok nam pove, koliko vode odeče v sekundi z 1 km² površine. Pri normalnem odtoku je specifični odtok največji v zgornjem toku, od tod po toku navzdol pa postopoma upada. Najvišji specifični odtok je na zahodu Slovenije (alpsko območje), najnižji pa v Prekmurju.

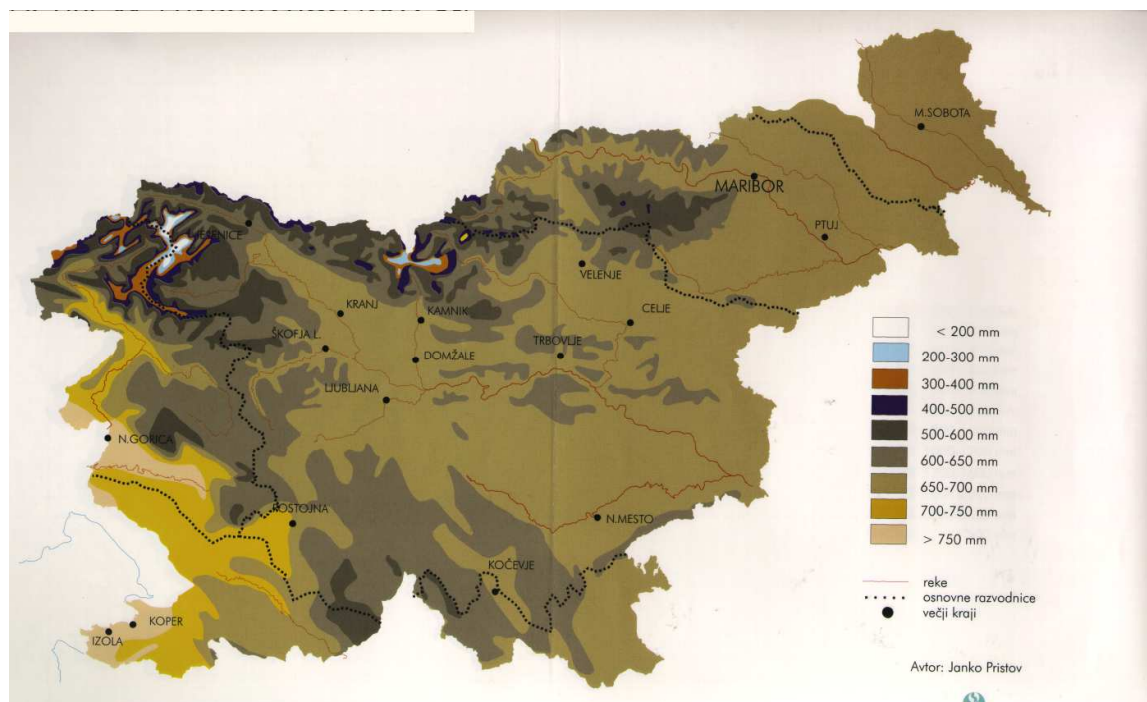
c) Odočnost rek



Slika 2. Odočnost rek

Odočnost prikazuje odočni količnik, kot razmerje med količino padavin in odtekle vodo. Navadno ga navajamo v odstotku od povprečne količine padavin. Izračunan je za vodomerne postaje in njim pripadajoča vodozbirna zaledja ter za vmesna območja, ki so omejena z elementi porečja.

Pravilnost odočnega količnika je odvisna od lastnosti povodja, pravilne omejitve vodozbirnega zaledja (najteže na Krasu) in določitve padavin.



Slika 3. Izhlapevanje

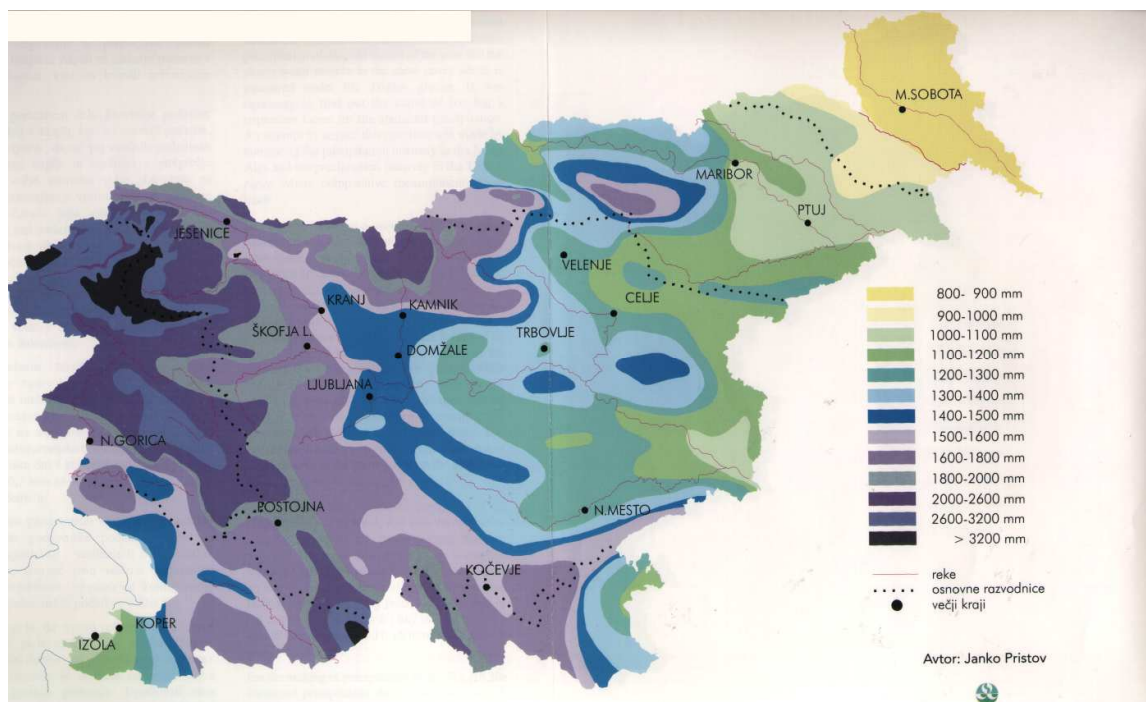
Pomurje, kjer je malo padavin in veliko izhlapevanje (evapotranspiracija), ima v Sloveniji najmanjši odtočni količnik 25 %, iz Posočja pa odteče v povprečju največ padavin, in to 73 %.

d) Padavine

Glavna značilnost porazdelitve letnih padavin v Sloveniji je, da so na tako majhnem prostoru zelo velike razlike. Letne vrednosti od zahoda proti vzhodu močno padajo, spreminja pa se tudi čas nastopa maksimalnih padavin. Razen velikih vrednosti letnih količin v zahodni Sloveniji so rekordne tudi količine dnevni padavin, saj je bilo v Posočju izmerjenih že prek 400 mm padavin na dan in prek 100 mm padavin na uro.

Na prostorsko in časovno porazdelitev padavin močno vplivata geografska lega Slovenije in njena močna reliefna razgibanost. Največ padavin pade v Sloveniji v tistih dneh, ko pride nad naše kraje iznad Sredozemlja vlažen in relativno toplejši zrak. Ob gorskih pregradah se zrak dviguje, ohlaja in tedaj se iz njega izloča vsa odvečna vlaga. To je vzrok, da je maksimum letnih padavin dosežen v zahodnih predelih Julijcev in v krajih, ki ležijo na dinarsko-alpski pregradi, drugi maksimum, nekoliko manjši pa v Kamniških/Savinjskih Alpah. Letna vsota padavin se z oddaljenostjo od morja proti severovzhodu manjša in doseže v krajih blizu meje z Madžarsko letno vsoto pod 900 mm. V najbolj namočenih krajih Slovenije pade približno štirikrat več padavin kot v najbolj suhih.

V Sloveniji pade v povprečju letno okrog 1.500 mm padavin oziroma 1.000 m³/s ali 31.700.000.000 m³ vode. Od tega je izhlapi okrog 400 m³/s (650 mm letno) ali 13.000.000.000 m³ vode (letno), kar predstavlja približno 40 %. Glede na to odteče letno z ozemlja Slovenije okrog 580 m³/s (900 mm-letno) ali 18.500.000.000 m³ vode.



Slika 4. Padavinska karta Slovenije

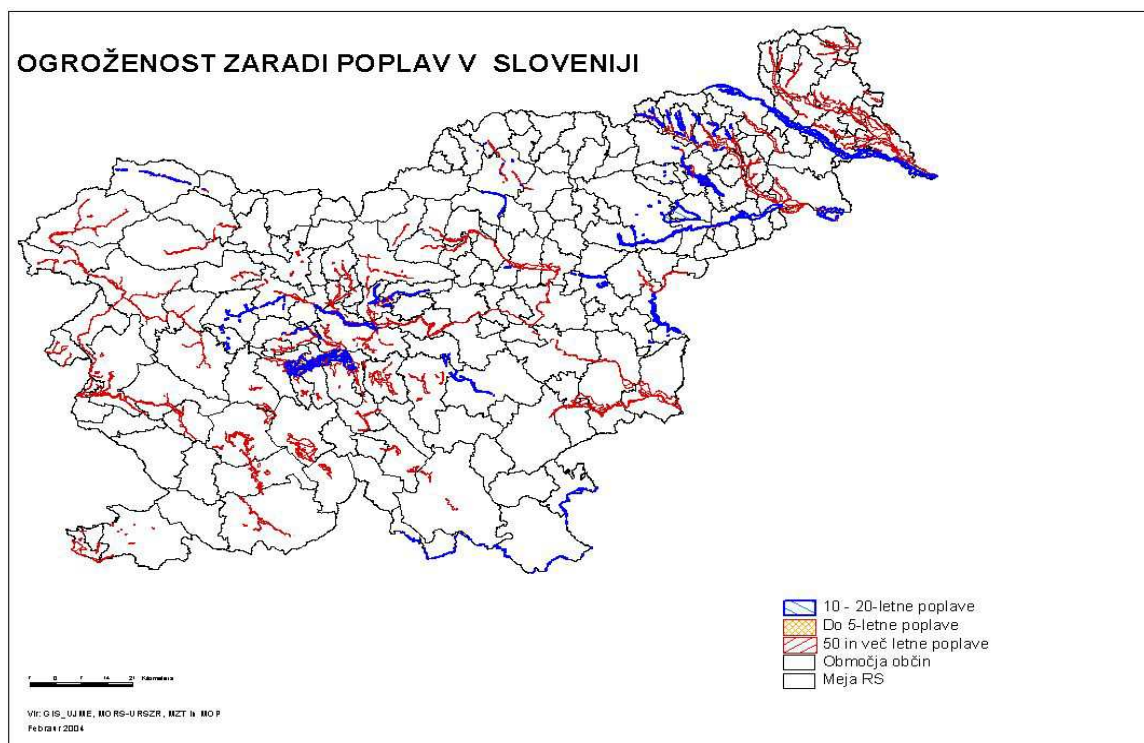
1.4 Poplavna območja v Sloveniji

Poplave se na posameznih vodotokih in območjih pojavljajo v enaki intenziteti v določenih časovnih presledkih. Glede na povratno dobo nastopa visokih voda ločimo naslednje poplavne linije:

- poplavne linije s povratno dobo nastopa do 5 let - **pogoste poplave**,
- poplavne linije s povratnimi dobami od 10 do 20 let - **10- do 20- letne poplave** in
- poplavne linije s povratno dobo 100 in več let - **katastrofalne poplave**.

V večini primerov poplave z enako povratno dobo ne nastopijo na celotnem povodju hkrati. Na manjših povodjih so za nastop poplav odločilne intenzivne padavine krajšega trajanja do nekaj ur, ki so najpogostejše v poletnem obdobju. Na večjih povodjih so odločilne padavine z daljšim trajanjem, ki nastopijo večinoma v pomladanskem oziroma jesenskem času.

1.4.1 Ogroženost zaradi poplav v Sloveniji



Slika 5. Ogroženost občin zaradi poplav

Po vsej Sloveniji so razpršena območja, kjer so poplave reden, pogost oziroma občasen pojav. Večinoma sta njihov nastanek in razvoj neposredno povezana z naravnimi in družbenogospodarskimi vzroki in razmerami.

Naša glavna in najboljšežnejša poplavna območja so v nižinsko-ravninskih predelih severovzhodne in subpanonske Slovenije, v predalpskih dolinah in kotlinah, ki odmakajo Šavrinsko gričevje in hribovje. Najnižje obrečne ravnice ob Ledavi, Muri in Ščavnici prekrivajo obsežna poplavna območja. Drava pod Mariborom je obdana s prostranim poplavnim svetom, tudi vsi njeni pritoki na široko preplavljajo kmetijsko zemljo (Pesnica, Polskava, Dravinja). Z regulacijo Savinje in njenih pritokov se je korenito spremenila namembnost poplavnega sveta. Poplavne in povodenjske vode zajemajo znatne površine kmetijske zemlje v spodnjem Posavju.

Vzhodna in osrednja Dolenjska z Belo krajino ima več manjših poplavnih predelov ob Kolpi, Krki, Temenici, Mirni in ob njihovih pritokih. Ljubljansko barje, ki je na meji med alpskim in dinarskim gorskim sistemom, je naše najboljšežnejše poplavno območje.

Redne, to je vsakoletne poplave zalijejo okrog 2.300 ha, visoke vode pa še približno 5.600 ha barjanskega sveta. Tudi posamezna območja jugozahodne Slovenije imajo več pomembnejših predelov. Ti zavzemajo obsežnejša območja notranjskega podolja s kraškimi polji, svet ob Pivki, Notranjski Reki in kmetijske predele ob Vipavi in njenih pritokih.

Več kot polovica (54 %) poplavnega sveta je v porečju Save, ki mu pripada 58 % našega državnega ozemlja. Porečje Drave zavzema 23 % ozemlja Slovenije in na njegovem območju je 42 % slovenskih poplavnih površin. Porečja Soče in pritokov, ki se

neposredno izlivajo v morje zavzemajo 19 % Republike Slovenije in na njihovih območjih je 4 % poplavnega sveta.

1.4.2 Katastrofalno visoke vode

Vzroki za nastanek katastrofalno visoke vode so:

- padavine so razporejene v pasu, ki gravitira neposredno v naseljena območja,
- pred pojavom ekstremnih padavin so poplavna območja že zelo namočena ali so območja po svoji geološki sestavi slabo propustna ali pa so tla zamrznjena,
- načrtovane regulacije in predvideni sistemi za zadrževanje vode še niso izvedeni, poraščenost vodotokov je majhna in
- zamašeni jezovi in mostovi zadrževanje vode na poplavnih površinah še povečajo, podiranje teh objektov pa povzroča pulziranje visokovodnega vala.

1.4.3 Največje poplave v Sloveniji

Visoke vode se pojavijo v Sloveniji vsako leto in so za naše kraje običajne. Pojavijo se lahko v vsakem letnem času. Najpogostejše so v jesenskem obdobju, predvsem zaradi zmanjšane zaščitne vloge rastlinskega pokrova.

V prejšnjem stoletju ni bilo desetletja brez večjih povodnji. Pojavljale so se na celotnem ozemlju Slovenije. O najhujših so poročali s širšega celjskega območja, Podravja in Pomurja, spodnjega toka Save, Koroške, Notranjske in predalpskega hribovja. Poleg materialne škode so povodnji zahtevale tudi žrtve. K sreči pa se je njihovo število z leti zmanjševalo.

V minulem desetletju, med leti 1990 in 2000, so nas poleg vsakoletnih visokih voda večkrat prizadele izjemno visoke vode, ki so v nekaterih porečjih povzročile povodnji s katastrofalnimi posledicami. Najbolj obsežne povodnji z največjimi pretoki rek, ki so dosegli stoletno povratno dobo, so bile leta 1990, hudourniške leta 1994 in 1995 ter leta 1998 in 2000.

Po obsegu in posledicah na širšem območju izstopajo v prejšnjem desetletju novembrske povodnji 1990 in prav tako novembrske povodnji leta 1998. Največji pretoki rek s povratno dobo 50 in 100 let, ki opisujejo izjemno silovitost povodnji, so se leta 1990 pojavili na porečju Savinje in Save v srednjem in spodnjem toku, leta 1998 pa poleg navedenih tudi v drugih porečjih. V obeh povodnjih je bilo med najbolj prizadetimi porečje Savinje. V novembrskih povodnjih leta 2000 pa je Savinja v zgornjem toku pri Solčavi dosegla rekordni vodostaj v opazovanem obdobju, višjega kot leta 1990 in leta 1998.

1. novembra leta 1990 so poplave zajele velik del Slovenije. Poplavljalje so reke Sava pri Radečah, Sora, Kamniška Bistrica in Savinja, ki so dosegle največji pretok s povratno dobo 100 let. Tudi te poplave so povzročile predvsem ogromno materialno škodo.

Oktobra in novembra 1998 se je pas velike količine padavin razširjal od Koprškega primorja čez kraške planote, Ljubljansko barje, Tuhinjsko dolino in porečje Drete na širše območje Celjske doline in naprej čez Haloze (porečje Dravinje) na sosednjo Hrvaško. Prve ocene tako obsega kot posledic poplav kažejo, da so bile posledice hujše kot leta 1990, ko so znašale približno 20 % letnega BDP. Še posebej hudo so poplavljalje Selška Sora v Železnikih, Dravinja, Savinja v Celju, Laškem in drugod, Drava v stari strugi in druge. Poplave so povzročile ogromno materialno škodo na objektih, človeških življenj na srečo niso terjale.

Novembra 2000 so bile visoke vode v Sloveniji dolgotrajne. Največji pretoki nekaterih opazovanih rek na posameznih odsekih in predvsem gladine poplavne vode na kraških poljih Notranjske in Suhe krajine so dosegli večje vrednosti od vsakoletnih. Ponekod so dosegli obdobje konice in celo rekordne vrednosti opazovanega obdobja (Savinja v zgornjem toku na območju Solčave, Meža v zgornjem toku na območju Črne). Tu so bile povratne dobe največjih pretokov večje od stoletnih. Največje pretoke z 20- do 50-letno povratno dobo so dosegle Sava Dolinka, Soča v zgornjem toku s pritoki Tolminko in Učejo ter gladine poplavne vode na Loškem polju, Cerkniskem jezeru in Planinskem polju. V tem obdobju so bili vodostaji na Savinji pri Solčavi in na Cerkniskem jezeru višji od obdobjnih visokovodnih konic. V dolini nad Logom pod Mangartom je zemeljski plaz povzročil naravno nesrečo velikih razsežnosti.

Podobno kot v zadnjih večjih povodnjih v Sloveniji so bile tudi **poplave 2004** konec oktobra in v prvih dneh novembra. Narasla reka Gradaščice je zahtevala smrtno žrtev. V tem času so nekatere reke poplavljalje tudi na območjih, na katerih poplave niso pogoste, večje reke pa so poplavljalje v manjšem obsegu, večinoma na območjih vsakoletnih poplav.

Najobsežnejše poplave, ki so prizadele predvsem jugovzhodno in vzhodno Slovenijo so bile med **20. in 23. avgustom 2005**. Zaradi lokalno močnih nalivov so hitro narasli in poplavljalje hudourniki in manjši vodotoki, katerih pretoki so presegli 50-letno povratno dobo velikih pretokov. Od večjih rek je močnejše narasla le Krka, zaradi obilnega deževja v Avstriji pa tudi Mura, ki je preplavila poplavne površine znotraj visokovodnih nasipov. V Gornji Radgoni je bil 22. avgusta 2005 izmerjen dotlej največji pretok glede na opazovalno obdobje od leta 1946 naprej in sicer okoli 1380 m³/s. Poplave so povzročile precejšnjo materialno škodo na stanovanjskih in gospodarskih objektih, prometnicah, infrastrukturi in kmetijskih površinah.

Izdatne padavine in večja predhodna namočenost tal od običajne so v času med **30. majem in 1. junijem 2006** povzročile nastanek visokih voda zlasti na območju jugovzhodne in vzhodne Slovenije. Poplave v tem delu države so povzročile nekaj gmotne škode in predvsem nevšečnosti v prometu. V jutranjih urah 30. maja so najbolj narasle reke v porečju Dravinje na širšem celjskem območju, v Posavju in ponekod v osrednji Sloveniji. Pretoki večjih rek na teh območjih so bili manjši od dveletne povratne dobe velikih pretokov.

18. septembra 2007 smo v Sloveniji doživeli katastrofalno povodenj. Poplavljalje so predvsem potoki in hudourniki na območjih Škofjeloško-Cerkljanskega pogorja, Bohinjskega grebena, predgorja Kamniških Savinjskih Alp in na širšem celjskem območju. Umrlo je 6 ljudi. To je v zadnjih desetih letih po številu smrtnih žrtev v Sloveniji druga največja naravna nesreča po zemeljskem plazu v Logu pod Mangartom leta 2000. Povodenj je povzročila veliko gmotno škodo na stanovanjskih in gospodarskih objektih, prometnicah, vodni infrastrukturi in kmetijskih površinah. Hudourniške poplave v dolini Selške Sore in širšem območju predalpskega hribovja Julijskih Alp so bile po mnenju konzorcija HYDRATE ene najbolj silovitih hudourniških poplav leta 2007 v Evropi.

Visoke vode v letu 2008 so bile običajne. Največji pretoki rek niso presegli 10-letne povratne dobe, gladina morja pa je ob visoki plimi **1. decembra 2008** dosegla drugo najvišjo izmerjeno višino v opazovalnem obdobju zadnjih petdeset let. Morje je takrat poplavljalje dele obalnih mest in solin tudi na območjih, kjer poplave niso pogoste.

Med **23. in 27. decembrom 2009** smo v Sloveniji doživeli eno večjih povodenj, zaradi padavine in taljenje snega. Poplave so bile večjega obsega, ki pa so na srečo povzročila le materialno škodo. V petih dneh je ponekod padlo nad 500 mm padavin. Poplavljalje so

reke in jezera, pojavljali so se zemeljski zdrsi in plazovi. Povodenj je prizadela večji del države, razen na severovzhodu. Poplavni dogodek je potekal v dveh povezanih obdobjih. 23. decembra so poplavljal predvsem reke v zahodnem in osrednjem delu države. V tem času se je stalila tudi snežna odeja debela do 15 cm. 25. decembra pa so poplavljal reke tudi na južnem delu države. Tega leta so reke Reka, Vipava, Pesnica, Soča, Sava v Zasavju in Bistrica v Bohinjski Bistrici ter gladina Bohinjskega jezera dosegle ali se približale do zdaj najvišjim izmerjenim vrednostim pretokov in vodostajev v opazovalnem obdobju.

1.5 Učinki poplav na ljudi, zgradbe in okolje

Poplave so izredno dinamičen pojav. Zbiranje in odtok povečanih količin padavin povzročata intenzivne procese erozije ne samo v strugi, temveč v celotnem povodju. Kalnost vodotoka se izredno poveča. Poleg rinjenih plavin, ki jih voda vleče po dnu, odplavlja in tudi nosi različne plavajoče predmete. Plavajoči predmeti (debla večjih dreves) se na zoženih odsekih vodotoka (mostovi) zagozdijo in zajezi vodo. Z nadaljnjim povečanjem pretoka se zajezitev poruši in povzroči dodatni porušitveni poplavni val v strugi vodotoka. Voda se zaradi povečanega pretoka razliva po okoliških površinah in ogroža različne dejavnosti.

Poplave pri ljudeh povzročajo najrazličnejše poškodbe, ki nastanejo zaradi visoke vode, odnašanja predmetov, ali poškodbe, ki nastanejo zaradi reševanja predmetov iz narasle vode. Poleg poškodb povzročajo poplave pri ljudeh tudi psihično prizadetost (strah, izguba doma in drugo). Poplave lahko zahtevajo tudi človeška življenja, najpogosteje zaradi utopitev.

Zaradi poplav lahko pride do rušenja stanovanjskih objektov in stavb kulturne dediščine, poškodovanja ali uničenja infrastrukture. Voda uničuje opremo, sprožajo se plazovi, ki lahko ogrožajo stanovanjske objekte. Za daljše obdobje je onemogočena kmetijska pridelava, poškodovani so gozdovi in drugo.

Poplavljanje kulturne krajine, infrastrukture in pozidave povzroča škodo, ki jo lahko razvrstimo v neposredno in posredno škodo. Ko se pretok zmanjša in se voda umakne v strugo, zapušča na poplavljenih površinah naplavine, plavajoče predmete, onesnaženje in drugo.

1.6 Verjetnost nastanka verižne nesreče

Ob katastrofalnih poplavah lahko pride tudi do drugih oblik škodljivega delovanja voda, kot so:

- površinska, globinska in bočna erozija celinskih voda,
- erozija morja,
- zemeljski in hribinski plazovi,
- snežni plazovi,
- led na celinskih vodah,
- nenadzorovano uhajanje nevarnih snovi v okolje,
- epidemije in epizootije in
- poškodbe infrastrukture.

Zemeljski ali snežni plaz lahko zapre tok vodi in oblikuje zajezitev vode. Tako lahko pride do porušitve z naravnim pojavom oblikovane pregrade, čemur sledi dolvodni porušitveni

val, ki povzroči dodatno opustošenje ležečih površin. Zaradi verižnih nesreč lahko ob katastrofalnih poplavah pride do smrtnih žrtev in dodatnih poškodb objektov in infrastrukture. Kadar pride do verižnih nesreč ob poplavah, se ukrepanje ob teh nesrečah izvaja po načrtih, ki so izdelani za posamezne nesreče.

1.7 Sklepne ugotovitve

Izdatnejše padavine običajno povzročajo visoke vode, njihove količine pa so močno odvisne od lege in razgibanosti površja Slovenije. Nihanja med nizkimi, srednjimi in visokimi vodami so velika in značilna za večino naših vodotokov, kar jim poudarja hudourniške značilnosti. Le pri kraških vodotokih, kjer so vode zadrževane, so ta nihanja manjša.

V Sloveniji se poplave v različnih delih pojavljajo skoraj vsako leto, na nekaterih predelih lahko tudi večkrat na leto. Katastrofalne poplave so redkejše. Poplave se najpogosteje pojavljajo v jesenskem ali v spomladanskem času, poplave zaradi nenadnih dotokov velike količine vode (nevihte) pa tudi v poletnem času.

Poplave lahko tudi danes kljub nekaterim ukrepom prizadenejo gosto naseljena območja. Zato se je treba nanje pravočasno pripraviti. Obvladovanje nevarnosti poplav obsega različne ukrepe za preprečitev nastanka poplav kot tudi ukrepe za zmanjšanje posledic poplav, med katerimi sta najpomembnejši spremljanje in proučevanje poplavne nevarnosti.

Da bi bilo ukrepanje ob poplavah organizirano in učinkovito, je treba pripraviti ustrezne načrte na lokalni in državni ravni.

Varstvo pred poplavami v celoti obsega preventivo, vzpostavitev in vzdrževanje pripravljenosti za (ZiR) ter odpravljanje posledic poplav in obnovo. S tem načrtom se urejajo le ukrepi in dejavnosti za (ZiR) ter zagotavljanje osnovnih možnosti za življenje na prizadetih območjih, ki so v državni pristojnosti.

Načrt ZiR ob poplavah vsebuje samo ukrepanje ob poplavah in ne vključuje ostalih dogodkov škodljivega delovanja voda, ki so opredeljeni v zakonu o vodah.

Načrt ZiR ob poplavah ne vključuje porušitve vodnih pregrad. Te načrte izdelajo občine in upravljavci vodnih pregrad.

2 OBSEG NAČRTOVANJA

2.1 Temeljne ravni načrtovanja

Načrte ZiR ob poplavah izdelajo država in občine, ki jih lahko prizadenejo poplave, ki jih povzročijo naravni pojavi.

Državni načrt se podrobneje razčleni v ogroženih regijah.

S tem načrtom se urejajo le ukrepi in dejavnosti za ZRP ter zagotavljanje osnovnih pogojev za življenje, ki so v državni pristojnosti.

Državni načrt se izdelava za **katastrofalne poplave**, ki nastanejo zaradi naravnih pojavov, ki jih glede na podatke in analize pričakujemo na porečjih reke Save, Drave in Mure ter povodju Soče. Državni načrt se podrobneje razčleni na ogroženih regijah. Načrte ZiR izdelajo tudi občine, ki so na poplavno ogroženih območjih. Pri pripravi načrtov upoštevajo tudi nenadne poplave. Občine, ki imajo velike vodne zadrževalnike, izdelajo ločen načrt ZiR o porušitvi vodne pregrade.

Temeljni načrt je državni načrt, s katerim se uskladijo načrti vseh nosilcev načrtovanja.

2.2 Načela ZRP

ZRP se ob potresu organizira v skladu z načeli, ki jih določa Zakon o varstvu pred naravnimi in drugimi nesrečami. Ob potresu se upoštevajo predvsem načelo pravice do varstva, načelo pomoči, načelo javnosti, načelo preventive, načelo obveznega izvajanja odločitve, načelo zakonitosti, odgovornosti in načelo postopnosti pri uporabi sil in sredstev.

3 KONCEPT ZRP OB POPLAVAH

3.1 Temeljne podmene načrta

Temeljne podmene načrta ZiR ob poplavah so:

1. Varstvo pred poplavami v okviru svojih pravic in dolžnosti oziroma pristojnosti zagotavljajo državne gospodarske javne službe na področju urejanja voda ter državne in lokalne gospodarske javne službe (elektrarne, podjetja za vzdrževanje cest, in drugi), občine in državni organi, prebivalci kot posamezniki, prebivalci prostovoljno organizirani v raznih društvih in drugih nevladnih organizacijah, ki se ukvarjajo z ZiR, javne reševalne službe, podjetja, zavodi in druge organizacije, katerih dejavnost je pomembna za ZiR, ter občine in državni organi.
2. Državni načrt je izdelan za poplave, ki nastanejo zaradi naravnih pojavov, kadar nastopijo katastrofalne poplave na kateremkoli vodotoku v državi in kadar lokalni in regijski viri ne zadoščajo za učinkovito izvajanje nalog ZRP.
3. V občinskem načrtu se določijo organizacije, ki opravljajo vzgojno izobraževalno, socialno, zdravstveno ali drugo dejavnost, ki obsega tudi oskrbo 30 ali več oseb in se nahajajo na poplavno ogroženem območju, zato morajo izdelati zaščitne ukrepe in naloge usklajeno z občinskimi načrti ZiR.
4. Poplave lahko ogrožajo človeška življenja, živali in materialne dobrine neposredno zaradi delovanja vodnega vala, zaradi poškodb objektov in naprav, namenjenih proizvodnji, predelavi, uporabi, prevozu, pretovarjanju, skladiščenju in odstranjevanju nevarnih snovi, poškodb ali porušitve mostov in druge prometne infrastrukture, vodnogospodarske infrastrukture in naravnih vodotokov, poškodb na električnih, plinskih in drugih napeljavah, poškodb na stavbah kulturne dediščine in podobno. Naštete objekte morajo upravljavci na prizadetem območju pregledati takoj po poplavah. V občinskih načrtih ZiR se določijo organizacije, ki s svojo dejavnostjo pomenijo nevarnost za nastanek nesreče in morajo pri izdelavi načrtov ZiR upoštevati možne verižne nesreče.
5. Za preprečevanje in zmanjšanje škode zaradi poplav ter za zaščito prebivalstva je nujno treba tako v občinah kot v posameznih organizacijah in državnih organih pravočasno opozoriti na nevarnost nastanka poplav.
6. Če poplave nastopijo nenadoma (nepričakovani močni nalivi), sile za ZRP na prizadetem območju takoj začnejo z dejavnostmi za reševanje ljudi, živali in materialnih dobrin.
7. Ob katastrofalnih poplavah lahko Slovenija zaprosi za pomoč države, s katerimi ima sklenjene dvostranske in večstranske sporazume, pa tudi države in mednarodne organizacije v okviru EU, NATO, ZN in programa Partnerstva za mir.

3.2 Zamisel izvedbe ZiR

3.2.1 Koncept odziva ob poplavah

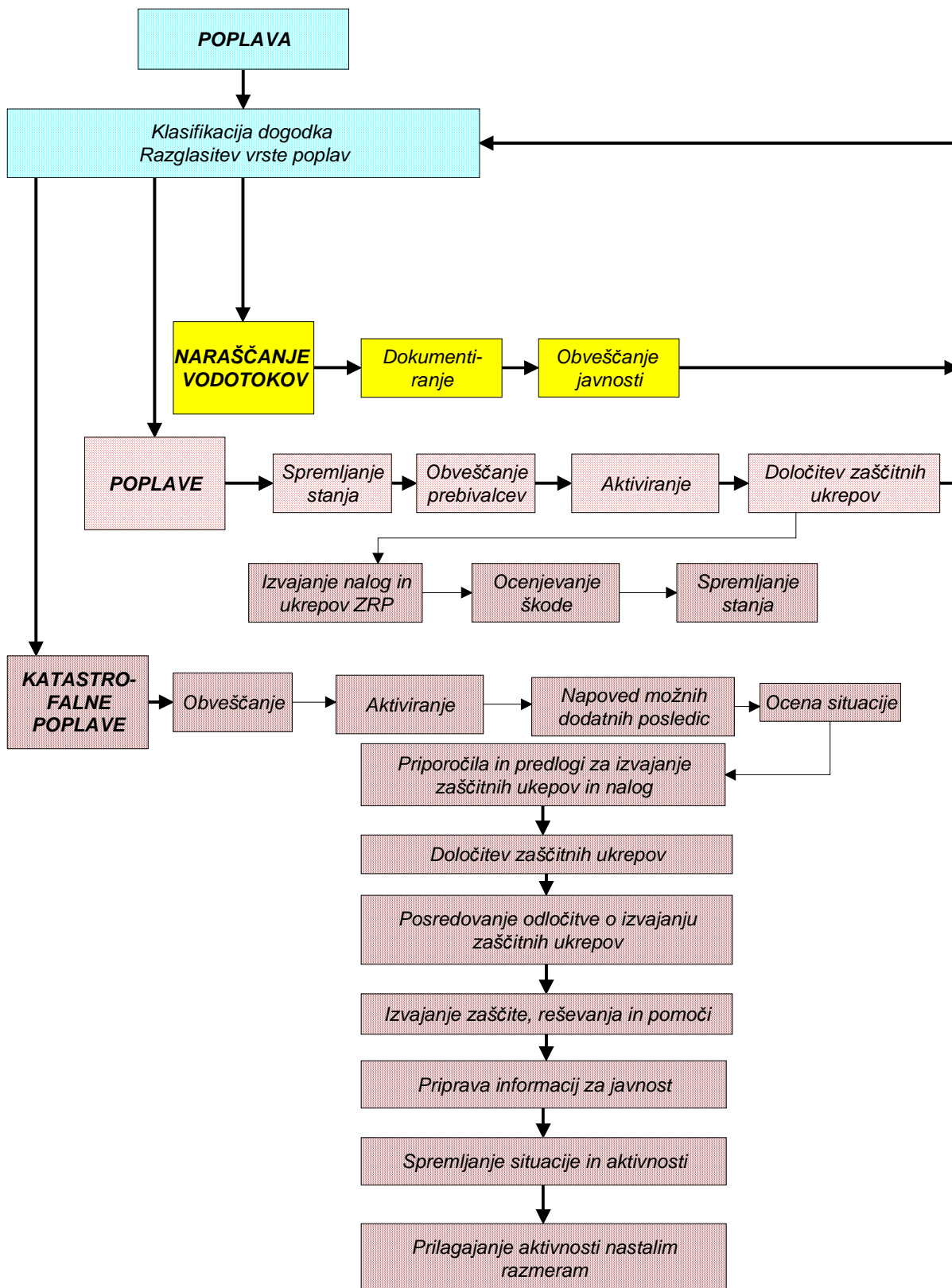
Koncept odziva ob poplavah temelji na posledicah, ki jih povzroči poplava na ljudeh, naravi in na objektih.

Agencija RS za okolje (ARSO) na podlagi meritev opozarja pred poplavami rek in morja in pri tem sodeluje tudi s službami v sosednjih državah, kar velja še posebno za zgornji tok rek Drave in Mure. Prav tako podatke o naraščanju rek posreduje sosednjim državam, ki so v spodnjem toku rek Save, Mure in Soče.

Imamo pet stopenj (od H1 do H5) intervencijskih vrednosti višine vodostajev na osnovi katerih poteka koncept odziva:

- **Naraščanje vodotokov (preseženi pogojni vodostaj oziroma pretok – vodostaj oziroma pretok je dosegel kritično točko in zahteva stalno spremljanje razmer).** Oddelek za hidrološko prognozo Ministrstva za okolje in prostor (MOP), ARSO, Urada za monitoring, prične redno spremljati stanje vodostajev in pretokov, ko reke ali gladina morja preseže pogojne vodostaje oziroma pogojne pretoke.
- **Poplave (stanje pripravljenosti za ukrepanje).** Ko je pogojni vodostaj oziroma pretok presežen in še narašča, se vzpostavi stanje pripravljenosti za ukrepanje. Izvaja se obveščanje javnosti in prebivalstva, alarmiranje prizadetih prebivalcev, aktiviranje sil za ZRP, določitev zaščitnih in drugih ukrepov, zbiranje informacij in posredovanje podatkov, izvajanje nalog in ukrepov ZRP, informiranje javnosti, ocenjevanje škode, spremljanje stanja in zaključek aktivnosti.
- **Katastrofalne poplave.** Izvaja se alarmiranje, obveščanje pristojnih organov in javnosti, aktiviranje sil za ZRP, na osnovi napovedi poteka nesreče in ocene situacije poveljnik Civilne zaščite (CZ) RS določi zaščitne ukrepe in naloge.

Koncept odziva na nenadne poplave razdelajo občine v občinskih načrtih ZiR.



Shema 1: Koncept odziva ob katastrofalnih poplavah

3.3 Uporaba načrta

Državni načrt ZiR se aktivira, ko pride do katastrofalnih poplav na kateremkoli vodotoku v RS. V primeru, ko se aktivira državni načrt ZiR ob poplavah so, v skladu z načelom postopnosti, aktivirani tudi:

- ustrezen regijski načrt ZiR on poplavah ter
- ustrezni občinski načrti ZiR ob poplavah.

Odločitev o uporabi državnega načrta ZiR sprejme poveljnik CZ RS.

4 SILE, SREDSTVA IN VIRI ZA IZVAJANJE NAČRTA

4.1 Pregled organov in organizacij, ki sodelujejo pri izvedbi nalog iz državne pristojnosti

4.1.1 Državni organi:

- Vlada RS in
- ministrstva.

4.1.2 Sile za ZRP na državni ravni:

- Organi vodenja CZ:
 - poveljnik CZ RS,
 - namestnik poveljnika CZ RS in
 - Štab CZ RS.
- Enote in službe CZ:
 - državna enota za hitre intervencije,
 - enote za radiološko-kemično-biološko zaščito (RKB-zaščito),
 - tehnično-reševalne enote,
 - enote za prvo pomoč,
 - enote za varstvo pred neeksplozivnimi ubojnimi sredstvi,
 - informacijski centri,
 - logistični centri,
 - službe za podporo in
 - komisije za popis in oceno poškodovanosti objektov.
- Gasilske enote in enote ter službe društev in drugih nevladnih organizacij:
 - gasilske enote,
 - podvodna reševalna služba,
 - enote reševalcev z reševalnimi psi in
 - enote za reševanje iz vode in na vodi.
- Enote, službe in centri za ZRP, ki jih organizirajo državni organi:
 - ekološki laboratorij z mobilno enoto (ELME),
 - mobilna enota ekološkega laboratorija (MEEL),
 - mobilna enota za meteorologijo in hidrologijo (MEMH),
 - mobilni center za obveščanje,
 - enota za zaščito in reševanje ob nesrečah s klorom ter drugimi jedrkimi snovmi,
 - služba za pomoč pri odpravi posledic nesreče z nevarnimi snovmi,
 - Policija in
 - Slovenska vojska (SV).
- Druge organizacije:
 - javna zdravstvena služba in

- veterinarske organizacije.

4.2 Materialno - tehnična sredstva za izvajanje načrta

Materialno - tehnična sredstva se načrtujejo za:

- zaščitno in reševalno opremo ter orodje (sredstva za osebno in skupinsko zaščito, oprema, vozila ter tehnična in druga sredstva, ki jih potrebujejo strokovnjaki, reševalne enote, službe in reševalci) in
- materialna sredstva za ZRP iz državnih rezerv.

4.3 Predvidena finančna sredstva za izvajanje načrta

Finančna sredstva se načrtujejo za:

- stroške operativnega delovanja (povračila stroškov za aktivirane pripadnike CZ in druge sile za ZRP),
- stroški usposabljanja enot in služb in
- materialne stroške (prevozne stroške, storitve, ...).

5 OPAZOVANJE, OBVEŠČANJE IN ALARMIRANJE

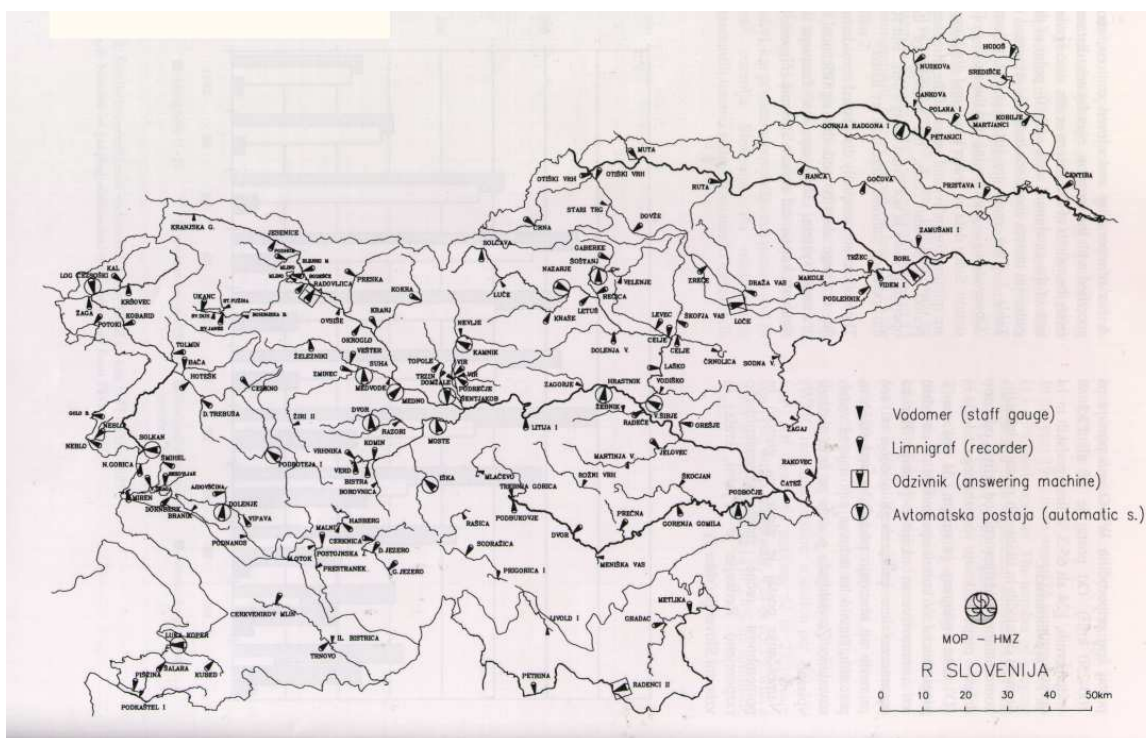
5.1 Opazovanje višine vodostajev in pretokov vodotokov

Oddelek za hidrološko prognozo MOP ARSO Urada za monitoring spremlja stanje vodostajev in pretokov v Republiki Sloveniji in sodeluje s sosednjimi državami pri izmenjavi podatkov o stanju voda na njihovem ozemlju. V vseh primerih, ko reke in gladina morja presežejo pogojne vodostaje oziroma pretoke, se začne v oddelku za hidrološko prognozo izredno spremljanje in obveščanje.

Poplave je mogoče napovedati. S spremljanjem hidrometeoroloških razmer v zgornjih delih vodotokov in upoštevanjem vode iz pritokov ter same prepustnosti vodotokov lahko z dokajšnjo natančnostjo predvidimo čas, v katerem bodo vodotoki prestopili bregove.

Osnovna podpora celotni hidrološki dejavnosti je merilna mreža oziroma hidrološko spremljanje. Sistem opazovanj in meritev temelji na klasični mreži vodomernih postaj. Na njen razvoj sta vplivala zlasti varstvo naselij pred poplavami in uporaba vode v energetske, tehnološke in vodnooskrbne namene.

Višino vodostajev v Sloveniji spremljajo v dvainpetdesetih (52) vodomernih postajah, od katerih jih je osemindeset (48) v lasti MOP ARSO Urada za monitoring, tri (3) so na območju hidroelektrarn, ena (1) pa je na vodotoku Mali graben brez stalnih opazovanj. 124 postaj je limnografskih in 14 avtomatskih.



Slika 6. Mreža vodomernih postaj (ARSO)

Večja možnost za nastanek poplav je, če je zemlja z vodo zaradi poprejšnjih padavin že močno zasičena in če je vodostaj v vodotoku že napet. Dodatni vzrok je tudi, ko se listnati pokrov zunaj vegetacijskega obdobja močno zmanjša. Zelo visoke vode se lahko pojavijo ob močnem deževju in istočasnem taljenju snega. Velikokrat presenetijo tudi lokalne poplave, če je zemlja pomrzljena in atmosferska voda odteče neposredno v vodotok.

V prilogi 13 so prikazane intervencijske vrednosti s petimi stopnjami ogroženosti v 52 prerezih vodotokov. Večina, to je 48, intervencijskih vrednosti je določena na vodotokih v prerezih vodomernih postaj MOP ARSO Urada za monitoring. 3 intervencijske vrednosti so določene v prerezih obstoječih hidroelektrarn in 1 na vodotoku Mali Graben brez stalnih opazovanj vodotokov.

Za vsak prerez vodotoka, za katerega so izdelane intervencijske vrednosti, je izdelan popisni list, ki vsebuje osnovne podatke merskega mesta, povodje, način pridobitve podatkov (limnograf, leto, HE) in ime upravljavca merskega mesta. Sledijo podatki o karakterističnih pretokih, pretočni krivulji in najvišje izmerjenih visokih vodah. Na popisnem listu "b, in c" so podatki o ogroženih objektih pri posameznih vodostajih. Podatki se nanašajo na ogroženost oziroma preplavitev zemljišč, hiš, naselij, vodnogospodarskih objektov, prometne in druge infrastrukture. Določenih je pet stopenj (od H1 do H5) intervencijskih vrednosti višine vodostajev.

Dosežene vrednosti na vodomerni postaji pomenijo naslednje:

- H1 (Q1) vodostaj je povišan,
- H2 (Q2) stalno spremljanje razmer,
- H3 (Q3) stanje pripravljenosti za ukrepanje,
- H4 (Q4) ukrepanje in
- H5 (Q5) katastrofalne poplave.

Višini vodostajev H1 in H2 sta opozorilni višini, s katerima se zaznava zvišanje gladine in s tem ogroženost zaradi poplav. Pri višini H3 vode že poplavlajo in začne se intervencija na terenu.

5.1.1 Merjenje količine padavin in napovedovanje

Za spremljanje pojava in količine padavin ima MOP ARSO Urad za monitoring na voljo podatke meteoroloških opazovalcev, avtomatskih meteoroloških in hidroloških postaj ter podatke, ki jih posredujejo radarji in sateliti. V enakem vrstnem redu, kot so načini spremljanja naštetih, pa se zmanjšuje natančnost izmerjenih in opazovanih vrednosti.

V Sloveniji merijo 24-urne padavine vsak dan zjutraj na okoli 290 merskih mestih. Seveda je to skupna količina padavin ne glede na to, ali so padale ves dan ali le kratek čas. Ti podatki so pregrobi za napoved (razlago) nastanka visokovodnega vala na vodotokih.

Za potrebe hidrologije in gradbeništva, za računanje vodnih odtokov v mestih je približno petdeset (50) merskih mest, ki neprekinjeno zapisujejo padavine z ombrografi. Z njimi dobimo jakost padavin v kratkih časovnih presledkih, vendar le za posamezne točke.

V razgibanem reliefu so odstopanja lahko na majhnih razdaljah že zelo velika, razen tega so merska mesta v naseljenih krajih, največ padavin pa je v gorskem (nenaseljenem) svetu. Padavinske karte so izdelane na podlagi izmerjenih količin in procesov nastanka padavin ob gorskih ovirah.

S pomočjo vremenskega radarja dobimo podatke o pričakovani jakosti padavin, s pomočjo katerih lahko pripravimo napoved za nadaljnji razvoj padavin, kar nam je prav tako v pomoč pri napovedovanju poplav ali visokega plimovanja morja. Vremenske napovedi so okrog 80 % pravilne.

5.2 Obveščanje pristojnih organov in služb na državni ravni

MOP ARSO Urad za monitoring o vsaki nevarnosti poplav ali o poplavah obvesti Center za obveščanje Republike Slovenije (CORS) pri URSZR.

Sporočilo vsebuje podatke o:

- vodotoku, ki je dosegel pogojni vodostaj ali pretok,
- pričakovanem času nastanka poplav in
- kraju nastanka poplav.

Podatke pošilja tudi v države, predvsem sosednje, s katerimi so sklenjeni dvostranski sporazumi.

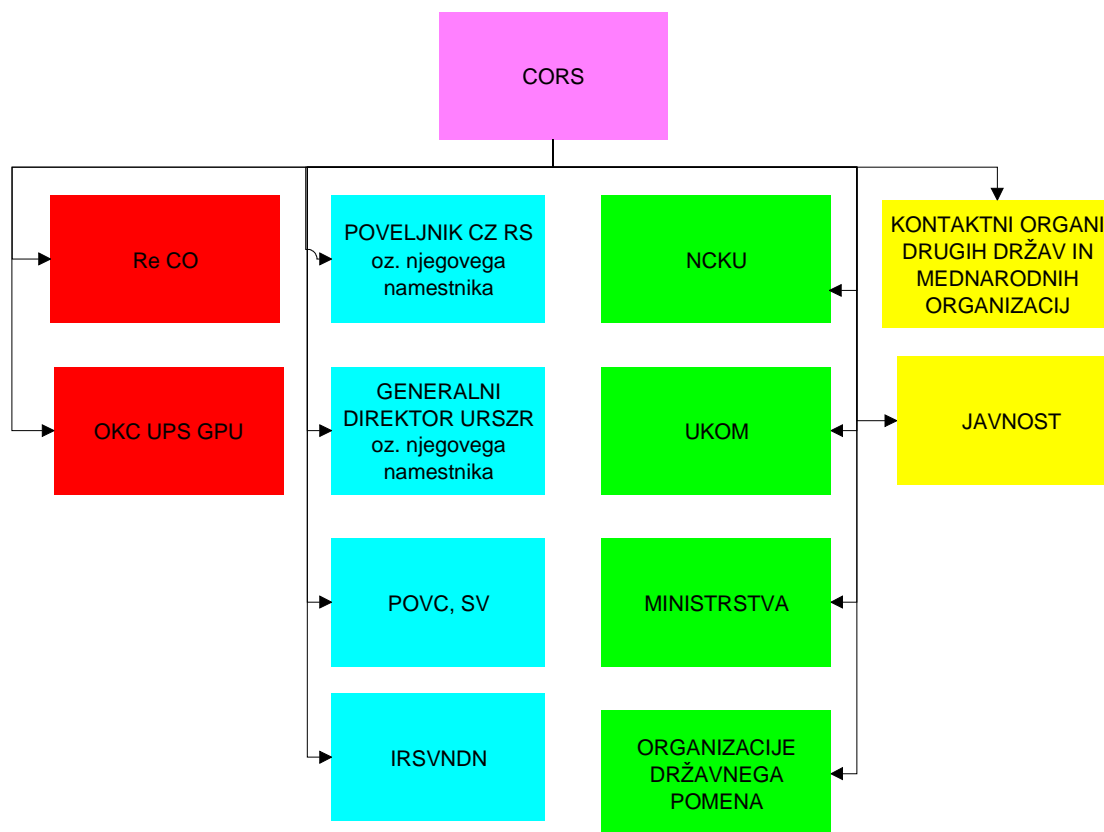
Računalniška mreža MOP ARSO, na kateri se podatki avtomatskih merilnih postaj MOP ARSO Urada za monitoring obnavljajo vsakih 30 minut, je prek najete zveze povezana z računalniško mrežo CORS pri URSZR. Vključeni so tudi podatki o stanju voda v sosednji Avstriji. CORS o nevarnosti poplav rek, ki se iztekajo na območje sosednjih držav Hrvaške in Italije, obvešča tudi pristojne državne centre za obveščanje.

V poročilu o stanju rek so podatki o vodostaju rek, pretoku rek in temperaturi vode.

Za spremljanje nevarnosti poplav so najpomembnejši podatki o vodostaju rek in pretokih, prav tako pa tudi podatki o količini padavin in napovedovanju padavin.

Center za obveščanje o nevarnosti katastrofalnih poplav oziroma o katastrofalnih poplavah s povratno dobo 100 let in več, ki lahko prizadenejo oziroma so prizadele urbano področje, ogrozile življenje ljudi in lahko ali so povzročile večjo materialno škodo, obvesti:

- regijske centre za obveščanje, kjer je nevarnost poplav,
- Operativno komunikacijski center Uprave za policijske specialnosti Generalne policijske uprave (OKC UPS GPU),
- poveljnika CZ RS oziroma njegovega namestnika,
- generalnega direktorja URSZR oziroma njegovega namestnika ,
- Poveljstvo sil Slovenske vojske (POVC SV),
- Nacionalni center za krizno upravljanje (NCKU9,
- Urad RS za komuniciranje (UKOM),
- kontaktne osebe v ministrstvih, ki imajo zadolžitve po državnem načrtu,
- dežurni inšpektor Inšpektorata RS za varstvo pred naravnimi in drugimi nesrečami (IRSVNDN),
- organizacije državnega pomena (ELES, Telekom, Slovenske železnice, DARS) in
- kontaktne organe drugih držav in mednarodnih organizacij in
- javnost.



Shema 2. Shema obveščanja pristojnih organov o nevarnosti poplav

Sprotno obveščanje vlade, ministrstev in drugih državnih organov in služb, občin in drugih izvajalcev nalog ZRP o stanju in razmerah na prizadetem območju, sprejetih ukrepih za preprečevanje nastanka poplav oziroma poteku ZiR na poplavljenem območju izvaja URSZR.

V ta namen URSZR, MO v sodelovanju z ministrstvi in drugimi državnimi organi ter nevladnimi organizacijami:

- pripravlja dnevni informativni bilten,
- pripravlja in objavlja informacije na Teletekstu TV Slovenija,
- pripravlja in objavlja informacije na internetu in
- pripravlja izredne informativne biltene.

5.3 Alarmiranje in obveščanje javnosti

5.3.1 Alarmiranje prebivalstva na prizadetem območju

Ob nevarnosti nastanka poplav na naseljenem območju, ko so zaradi pričakovane višine vodnega vala lahko ogrožena življenja ljudi oziroma je treba začeti izvajati določene zaščitne ukrepe, prebivalstvo opozorimo na bližajočo se nevarnost s sireni z alarmnim znakom za preplah.

Pristojni center za obveščanje mora takoj po znaku za preplah posredovati obvestilo po radiu, televiziji oziroma na drug predviden način o vrsti nevarnosti in napotke za osebno in vzajemno zaščito in napotke za izvajanje zaščitnih ukrepov. Če je alarmni znak dan v

obmejnem območju, pristojni regijski center za obveščanje, obvesti o vzroku proženja alarma, tudi regijski center v sosednji državi.

5.3.2 Obveščanje prebivalstva na prizadetem območju

Za obveščanje prebivalcev o stanju na prizadetem območju je pristojna občina. Informacije o razmerah na prizadetem območju občine posredujejo prek javnih medijev in na druge, krajevno običajne načine, ki jih določijo v načrtih ZiR. Za dodatne informacije občine lahko objavijo posebne telefonske številke oziroma po potrebi organizirajo informativne centre. Ob visokih vodah, ko je prizadetih več občin, informacijske centre organizirajo tudi regije.

5.3.3 Obveščanje širše (domače) javnosti

Za obveščanje javnosti o izvajanju nalog ZRP iz državne pristojnosti so odgovorni Vlada RS, ministrstva in drugi državni organi v skladu s svojimi pristojnostmi. Naloge na področju obveščanja javnosti organizira in usklajuje Urad Vlade RS za informiranje.

S tem namenom in ko je to potrebno v sodelovanju z ministrstvi, Štabom CZ RS in drugimi državnimi organi:

- organizira in vodi tiskovno središče,
- organizira in vodi novinarske konference,
- pripravlja skupna sporočila za javnost,
- navezuje stike z redakcijami tujih medijev in novinarji, akreditiranimi v Sloveniji, ter skrbi, da imajo na razpolago informativna in druga gradiva in da so jim dostopni informacijski viri in
- spremlja poročanje domačih in tujih medijev ter pripravlja izbore prispevkov, objavljenih v njih (t. i. klipinge).

Obveščanje javnosti ob nesrečah poteka v medijih, ki so po zakonu o medijih (Ur. l. RS, št. 35/01) dolžna na zahtevo državnih organov, javnih podjetij in zavodov brez odlašanja brezplačno objaviti nujno sporočilo v zvezi z resno ogroženostjo življenja, zdravja ali premoženja ljudi, kulturne in naravne dediščine ter varnosti države. V takih primerih so za takojšnje posredovanje sporočil državnih oblasti za javnost pristojna:

- Radio Slovenija - I. in II. program,
- Televizija Slovenija - I. in II. program in
- Slovenska tiskovna agencija.

5.3.4 Obveščanje drugih držav in mednarodnih organizacij

URSZR je pristojna za dajanje podatkov iz dvostranskih in večstranskih sporazumov o sodelovanju pri varstvu pred naravnimi in civilizacijskimi nesrečami, v katerih je opredeljen tudi način obveščanja o nevarnostih in posledicah nesreč. To še posebej velja za sosednje države Avstrijo, Madžarsko, Italijo in Hrvaško. O nesreči obvešča tudi EU – MIC, UN - OCHA in NATO – EADRCC.

Ministrstvo za zunanje zadeve o poplavih obvešča diplomatska predstavništva tujih držav v Sloveniji in diplomatska predstavništva Slovenije v tujini ter mednarodne humanitarne organizacije.

6 AKTIVIRANJE SIL IN SREDSTEV

6.1 Aktiviranje državnih organov vodenja CZ in njihovih strokovnih služb

Po prejemu obvestila o nevarnosti nastanka katastrofalnih poplav ali o katastrofalnih poplavah na določenem območju poveljnik CZ RS ali njegov namestnik prouči situacijo in na podlagi stanja, zahtev prizadetih občin, regij in napovedi za naprej (višina vodostaja, nadaljnje padavine) sprejme odločitev o aktiviranju državnih organov, ki so pristojni za operativno, strokovno vodenje ZRP in o uporabi državnih sil za ZRP.

Glede na oceno stanja in napovedi dogodkov poveljnik CZ skliče in aktivira organe:

- Štab CZ RS,
- URSZR, MO,
- poveljnike CZ regij,
- štabe CZ regij,
- komisijo za ocenjevanje poškodovanosti in uporabnosti objektov ter
- komisije za ocenjevanje škode (zaradi priprave prve ocene škode).

6.2 Aktiviranje državnih sil in sredstev za ZRP

O pripravljenosti in aktiviranju CZ drugih sil za ZRP iz državne pristojnosti odloča poveljnik CZ RS.

PROSTOVOLJNE	POKLICNE	CIVILNA ZAŠČITA
enote za reševanje iz vode in na vodi	ekološki laboratorij z mobilno enoto	državna enota za hitre intervencije
enota reševalcev z reševalnimi psi	mobilna enota za meteorologijo in hidrologijo	enota za RKB zaščito
podvodna reševalna služba	mobilna enota z ekološkim laboratorijem	služba za podporo
	mobilni center za obveščanje	tehnično reševalna služba
	enota za zaščito in reševanje ob nesrečah s klorom ter drugimi jedrkimi snovmi	enota za prvo pomoč
	služba za pomoč pri odpravi posledic nesreče z nevarnimi snovmi	logistični center
		enote za prvo pomoč
		informacijski center
		enota za varstvo pred neeksplozivnimi ubojnimi sredstvi
		komisije za popis in oceno poškodovanosti objektov

Tabela 1: Pregled državnih sil za ZRP ob katastrofalnih poplavah

O pripravljenosti in aktiviranju sil za ZRP na območju prizadete regije odloča poveljnik CZ te regije.

O pripravljenosti in aktiviranju sil za ZRP iz drugih regij pa odloča na podlagi zahtev občin in na podlagi predloga poveljnika CZ prizadete regije poveljnik CZ RS.

Pripadnike CZ in druge državne sile za ZRP pozovejo izpostave URSZR. Izpostave urejajo tudi vse zadeve v zvezi z nadomestili plač in povračili stroškov, ki jih imajo pripadniki pri opravljanju dolžnosti v CZ oziroma pri ZiR.

Državne sile za ZRP (državne in regijske enote), ki odidejo na prizadeto območje, se zberejo na svojih zbirališčih in se napotijo v logistične centre prizadetih regij, kjer se jim na podlagi zahtev občin prizadetega območja določi delovišče in izda delovni nalog.

6.3 Zagotavljanje pomoči v materialnih in finančnih sredstvih

Materialna pomoč države ob poplavah obsega:

- posredovanje pri zagotavljanju specialne opreme, ki je na prizadetem območju ni mogoče dobiti (gradbena mehanizacija, naprave za prečiščevanje vode, električni agregati in podobno),
- pomoč v zaščitni in reševalni opremi,
- pomoč v sredstvih za začasno nastanitev ljudi, ki so ostali brez doma,
- pomoč v hrani, pitni vodi, zdravilih, obleki, obutvi in podobno in
- pomoč v finančnih sredstvih.

O uporabi materialnih sredstev iz državnih rezerv za pomoč prizadetim ob poplavah odloča Vlada RS, v nujnih primerih pa tudi poveljnik CZ RS ali njegov namestnik.

6.4 Mednarodna pomoč

Za mednarodno pomoč lahko zaprosi Vlada RS ali poveljnik CZ RS, če z meddržavnim sporazumom ni drugače določeno. Prošnje se pošljejo sosednjim in drugim državam ter mednarodnim organizacijam skladno z mednarodnimi sporazumi.

Mednarodno pomoč usklajuje URSZR.

Mednarodna pomoč lahko glede na potrebe obsega:

- storitve strokovnjakov, reševalnih enot in služb,
- ZiR opremo,
- materialno pomoč (živila, pitno vodo, obleko, obutev, zdravila, zabojnike, prikolice in druga sredstva, ki so namenjena brezplačni razdelitvi ogroženemu prebivalstvu kot pomoč za lajšanje posledic nesreče, krma za živino) in
- uporabo letališč, prometnih sredstev in drugih možnosti na ozemlju in v zračnem prostoru druge države v okviru zagotavljanja mednarodne pomoči.

Za humanitarne pomoči ob poplavah lahko zaprosijo Rdeči križ Slovenije in druge humanitarne organizacije. Sprejem humanitarne pomoči usklajuje Rdeči križ Slovenije.

Na podlagi sporazumov, ki jih je naša država sklenila z drugimi državami o medsebojnem sodelovanju ob naravnih in drugih nesrečah, velja za pripadnike reševalnih ekip iz drugih držav, ki bi prišli pomagat ob poplavah, posebni režim pri prestopu državne meje (na mejnih prehodih ali zunaj njih, brez potnih listin in podobno).

Reševalna oprema in človekoljubna pomoč pa se lahko v našo državo vnašata brez plačila carinskih dajatev, če ta pomoč poteka prek humanitarnih organizacij.

Posamezni strokovnjaki ter reševalne enote in službe ter materialna pomoč iz drugih držav se glede na odločitev poveljnika CZ RS zbirajo v državnem logističnem centru v Ljubljani in v regijskih logističnih centrih. V teh centrih se neposredno zbira pomoč, ki bi prihajala v Slovenijo po cestah in železnici.

Odločitev o tem, v katerih logističnih centrih, sprejme poveljnik CZ RS. Pomoč, ki prispe po zraku se sprejme na letališčih Ljubljana, Maribor in Portorož. Regijske logistične centre na mednarodnih letališčih organizirajo pristojne izpostave URSZR.

Za organizacijo in delovanje centrov je pristojna URSZR ter njene izpostave URSZR. O finančni pomoči države prizadete ob poplavah odloča Vlada RS na predlog poveljnika CZ RS.

7 UPRAVLJANJE IN VODENJE

7.1 Organi in njihove naloge

Vodenje sil za ZRP je urejeno z zakonom o varstvu pred naravnimi in drugimi nesrečami. Po tem zakonu se varstvo pred naravnimi in drugimi nesrečami organizira in izvaja kot enoten sistem na lokalni, regionalni in državni ravni.

Posamezni državni organi imajo ob poplavih predvsem naslednje naloge:

7.1.1 Vlada RS

- vodi ZRP ter odpravljanje posledic,
- ureja mednarodno pomoč,
- odloča o uporabi sredstev proračuna RS za pokrivanje stroškov ZiR akcij državnih sil,
- odloča o uporabi sredstev proračuna RS za pomoč prizadetim občinam pri zagotavljanju osnovnih možnosti za življenje,
- sprejme oceno škode na predlog državne komisije za ocenjevanje škode,
- zagotavlja finančna sredstva za obnovo pripravljenosti in
- opravlja druge naloge iz svoje pristojnosti.

7.1.2 Poveljnik CZ RS:

- operativno-strokovno vodi dejavnost CZ in drugih sil za ZRP iz državne pristojnosti,
- usklajuje operativne ukrepe in dejavnosti ministrstev in drugih državnih organov,
- operativno ureja pomoč drugih držav in mednarodnih organizacij v silah in sredstvih za ZRP,
- obvešča Vlado RS o posledicah in stanju na prizadetem območju ter daje mnenja in predloge v zvezi z ZRP ter odpravljanjem posledic poplav,
- vodi pripravo končnega poročila o poplavih in ga predlaga v sprejem vladi in
- opravlja druge naloge iz svoje pristojnosti.

7.1.3 Ministrstvo za obrambo (MO):

a) Uprava RS za zaščito in reševanje (URSZR):

- spremlja in v sodelovanju z MOP ARSO Uradom za monitoring razglašča nevarnost poplav,
- opravlja upravne in strokovne naloge ZRP iz svoje pristojnosti,
- usmerja delovanje centrov za obveščanje,
- organizira komunikacijski sistem za delovanje državnih sil za ZRP,
- zagotavlja informacijsko podporo organom vodenja na državni ravni,
- zagotavlja možnosti za delo poveljnika in Štaba CZ RS,
- v sodelovanju z drugimi ministrstvi izdeluje oceno ogroženosti in načrtuje ukrepe za preprečevanje ter zmanjšanje posledic,
- zagotavlja logistično podporo pri delovanju državnih sil,

- operativno ureja pomoč drugih držav in mednarodnih organizacij v silah in sredstvih za ZRP,
- organizira delo in zagotavlja pogoje za delo državne komisije za ocenjevanje škode,
- organizira delo in zagotavlja pogoje za delo komisije za ocenjevanje poškodovanosti objektov,
- organizira ocenjevanje škode preko regijskih komisij in po potrebi občinskih komisij in
- opravlja druge naloge iz svoje pristojnosti.

b) Slovenske vojske (SV):

- organizira ZiR pripadnikov SV ter sredstev, s katerimi upravlja,
- usklajuje sodelovanje enot in služb SV pri izvajanju nalog ZRP (evakuacija ogroženega prebivalstva in materialnih dobrin, prevoz človekoljubne pomoči, hrane in vode in pomoč pri gradnji zaščitnih nasipov) in pri postavljanju začasnih nastanitvenih objektov,
- zagotavlja uporabo materialnih sredstev SV za ZRP in
- opravlja druge naloge iz svoje pristojnosti.

7.1.4 Ministrstvo za notranje zadeve (MNZ):

- organizira in izvaja ukrepe ZiR za delavce MNZ,
- izvaja upravne naloge v zvezi umrlimi v skladu z zakonom o matičnem registru
- analizira, nadzira in ocenjuje učinkovitost in primernost metod dela policije in služb MNZ,
- obvešča javnost o izvedenih nalogah s svojega delovnega področja in
- izvaja druge naloge iz svoje pristojnosti.

a) Policija:

- varuje življenja, osebno varnost in premoženje ljudi na ogroženem območju,
- preprečuje, odkriva in preiskuje kazniva dejanja in prekrške, odkriva in prijema storilce kaznivih dejanj in prekrškov, druge iskane osebe ter jih izroča pristojnim organom,
- obvešča pristojne organe,
- zavaruje ogroženo območje,
- vzdržuje javni red in mir,
- ureja promet in omogoča interveniranje silam za ZRP,
- z letalsko enoto policije sodeluje pri opravljanju človekoljubnih, oskrbovalnih, izvidovalnih in drugih nalog, pomembnih za ZRP,
- sodeluje s policijami tujih držav,
- sodeluje pri identifikaciji žrtev,
- obvešča MNZ o umrlih tujcih,
- ureja zadeve v zvezi z orožjem na poplavnem območju ter prevozi nevarnih snovi čez poplavno območje in
- opravlja druge naloge iz svoje pristojnosti.

7.1.5 Ministrstvo za zdravje (MZ):

- izvaja epidemiološki nadzor na prizadetem območju,

- organizira dajanje nujne medicinske pomoči ter bolnišnično oskrbo poškodovanih in obolelih,
- spremlja stanje, določa prednosti in usmerja aktivnosti pri oskrbi z zdravili, opremo in medicinskimi pripomočki,
- sodeluje pri identifikaciji mrtvih in organizira sanitarni nadzor,
- odreja ukrepe za preprečevanje nastanka in širjenja nalezljivih bolezni,
- izvaja higiensko-epidemiološki nadzor v nastanitvenih centrih in v drugih objektih, kjer je povečana koncentracija prebivalcev in
- opravlja druge naloge iz svoje pristojnosti.

7.1.6 Ministrstvo za promet (MZP):

- izdelava oceno stanja prometne infrastrukture,
- v sodelovanju z Ministrstvom za notranje zadeve izdelava načrt prometne ureditve cestnega prometa na prizadetem območju in vzpostavlja prometni režim v železniškem, zračnem in cestnem prometu glede na razmere in prednosti,
- obvešča javnost in prednostne uporabnike prometnih storitev o zaporah, omejitvah ter drugih spremembah v cestnem, železniškem in zračnem prometu,
- sodeluje pri organiziranju prevozov za potrebe človekoljubne in druge pomoči ter obnove na prizadetem območju in
- opravlja druge naloge iz svoje pristojnosti.

7.1.7 Ministrstvo za zunanje zadeve (MZZ):

- vzpostavi stike z vladami tujih držav, zamejskimi Slovenci, izseljenskimi organizacijami, delavci na začasnem delu v tujini ter mednarodnimi organizacijami zaradi obveščanja o posledicah poplav ter zagotavljanja mednarodne pomoči,
- obvešča tuja diplomatsko-konzularna predstavništva, pristojna za Slovenijo, o stanju in posledicah poplav ter o razmerah, v katerih živijo tuji državljani v Sloveniji,
- sodeluje pri organizaciji obiskov oziroma ogledov tujih diplomatsko-konzularnih predstavnikov, predstavnikov mednarodnih organizacij ali državnikov pri ogledu prizadetih območij in
- opravlja druge naloge iz svoje pristojnosti.

7.1.8 Ministrstvo za finance (MF):

- določi prednosti pri uporabi sredstev proračuna RS,
- pripravi predlog ukrepov za zagotovitev oziroma prerazporeditev možnega obsega finančnih sredstev za odpravo posledic poplav,
- izdelava oceno možnosti dodelitve dodatnih namenskih finančnih sredstev iz proračuna RS prizadetim občinam in
- opravlja druge naloge iz svoje pristojnosti.

7.1.9 Ministrstvo za gospodarstvo (MG):

- pripravi predloge Vladi RS za ureditev z uporabo državnih blagovnih rezerv,
- spremlja in uravnava z uporabo blagovnih rezerv dogajanja na trgu, da prepreči kritično zmanjšanje zalog življenjsko pomembnih izdelkov,
- sodeluje pri pripravi programov za odpravo posledic škode,

- sodeluje pri izvajanju aktivnosti za uporabo gostinsko-turističnih objektov in zmogljivosti za začasno nastanitev in oskrbo ogroženih prebivalcev,
- sodeluje pri izvajanju dejavnosti ob izvajanju zaščitnih ukrepov v turističnih objektih,
- izdelava oceno stanja komunikacijskih objektov in naprav,
- zagotavlja komunikacijske zveze prednostnim uporabnikom,
- izdelava program obnov poškodovanih telekomunikacijskih objektov in naprav ter zagotovi sredstva za njegovo uresničevanje ter
- opravlja druge naloge iz svoje pristojnosti.

7.1.9 Ministrstvo za javno upravo (MJU):

- spremlja stanje in sprejema ukrepe pri organizaciji javne uprave in zaposlovanja,
- spremlja stanje in sprejema ukrepe v zvezi z delovanjem komunikacijskega omrežja državnih organov,
- spremlja stanje in sprejema ukrepe v zvezi z zagotavljanjem podpore delovanju storitev za upravne enote ter upravnih storitev občanom,
- spremlja stanje in sprejema ukrepe v zvezi z delovanjem centralne informacijske infrastrukture Podatkovnega centra,
- spremlja stanje in sprejema ukrepe v zvezi z delovanjem storitev elektronskega poslovanja e-uprave ter informacijskih sistemov, ki so nameščeni na centralni informacijski infrastrukturi,
- rešuje prostorsko problematiko državne uprave in
- ocenjuje, organizira in zagotavlja oblike in vrste pomoči iz svoje pristojnosti.

7.1.10 Ministrstvo za okolje in prostor (MOP):

- usmerja ukrepe za vzpostavitev vodne oskrbe,
- izvaja obratovanje z vodno infrastrukturo,
- izvaja ukrepe v vodnem režimu za zmanjševanje posledic poplav (prekopi nasipov, usmerjanje voda, utrjevanje brežin, itd),
- določi ukrepe za ravnanje z nevarnimi snovmi, zlasti za njihovo varno odstranjevanje,
- ureja zadeve v zvezi s posegi v prostor pri razčiščevanju ruševin in obnovi objektov,
- zbere podatke o poškodovanosti vodnogospodarske infrastrukture in naravnih vodotokov, o pretočnosti strug in izdelava oceno stanja vodnogospodarske infrastrukture in naravnih vodotokov,
- sodeluje pri zagotavljanju gradbene in druge mehanizacije za odstranjevanje ruševin, plazov in drugih ovir na vodotokih,
- izdelava program obnove poškodovanih vodnogospodarskih objektov in naprav ter ureditev in zagotovi sredstva za njegovo uresničevanje,
- obvešča javnost in prednostne uporabnike voda o omejitvah in drugih spremembah v vodnem režimu in
- opravlja druge naloge iz svoje pristojnosti.

7.1.11 Ministrstvo za delo, družino in socialne zadeve (MDDSZ):

- vzpostavi povezave s centri za socialno delo, centralno službo Zavoda za zaposlovanje, območnimi službami Zavoda za zaposlovanje in uradi za delo, po potrebi se vključi Zavod za pokojninsko in invalidsko zavarovanje s svojimi enotami,
- ugotovi posledice poplav še zlasti na poplavno ogroženih območjih in zagotovi pregled stanja objektov in nastanitev v javnih socialno varstvenih zavodih in sicer: v domovih

za starejše in posebnih socialnih zavodih za odrasle zavodih za usposabljanje, varstvenih delovnih centrih in drugih ustanovah,

- ocenjuje, organizira in zagotavlja oblike in vrste pomoči ogroženim skupinam prebivalcev,
- zagotavlja vključevanje Zavoda RS za zaposlovanje, območnih služb in uradov za delo pri angažiranju brezposelnih oseb pri odpravi posledic poplav,
- zagotavlja redno izplačevanje vseh denarnih prejemkov in pomoči vsem kategorijam prebivalstva, ki so do tega upravičene,
- predlaga Vladi RS zagotovitev dodatnih finančnih sredstev za izvajanje pomoči in
- opravlja druge naloge iz svoje pristojnosti.

7.1.12 Ministrstvo za kmetijstvo, gozdarstvo in prehrano (MKGP):

- spremlja epidemiološko situacijo na prizadetem območju,
- spremlja stanje in sprejema ukrepe za zaščito kmetijskih in živinorejskih izdelkov in živil na prizadetem območju,
- skrbi za zakol živine oziroma pokop kadavrov, ki ni primerna za prehrano in uničenje oporečnih kmetijskih pridelkov,
- usmerja proizvodnjo zdravstveno neoporečnih živil rastlinskega in živalskega izvora ter živinske krme,
- skrbi za sooblikovanje tržno – cenovno in zaščitne politike kmetijskih, gozdarskih in živilskih izdelkov,
- skrbi za socialni položaj kmeta na prizadetem območju in
- opravlja druge naloge iz svoje pristojnosti.

7.1.13 Ministrstvo za kulturo (MK):

- izdela oceno posledic in ogroženosti kulturne dediščine na prizadetem območju,
- usmerja dejavnosti za zaščito in reševanje kulturne dediščine, določi ustrezne lokacije, zagotavlja delovno silo, materialna sredstva ter rešitve za zavarovanje kulturne dediščine,
- organizira in usposablja strokovne ekipe za zaščito in obnovo kulturne dediščine,
- izdela program celovite obnove poškodovanih objektov in območja kulturne dediščine,
- zagotavlja podatke o dediščini in njeno ogroženost,
- usmerja dejavnost za zaščito in reševanje kulturnih lastnosti stavb in območij, ki so dediščina in spomenikov državnega pomena,
- zagotavlja delovno silo in njeno usposobljenost ter materialna sredstva ter izdela ustrezne programe obnove,
- sodeluje z drugimi dejavniki, pomembnimi za varstvo kulturne dediščine pred naravnimi in drugimi nesrečami in
- opravlja druge naloge iz svoje pristojnosti.

7.1.14 Ministrstvo za šolstvo in šport (MŠŠ):

- izdela oceno o stanju šolskih zgradb in opreme ter drugih možnosti vzgojno izobraževalnega procesa,
- uveljavi navodila za nadaljevanje vzgojno-izobraževalnega dela in drugih dejavnosti na področju otroškega varstva, osnovnega šolstva, poklicnega in srednješolskega izobraževanja,
- odloča o prenehanju pouka oziroma o predčasnem koncu šolskega leta,
- sodeluje pri oskrbi šol z najnujnejšimi šolskimi potrebščinami in

- opravlja druge naloge iz svoje pristojnosti.

7.1.15 Ministrstvo za šolstvo in šport (MVZT):

MVZT vzpostavi povezave z univerzami oziroma visokošolskimi zavodi ter jih opozori oziroma pozove, da:

- izdelajo oceno o stanju svojih zgradb in opreme ter drugih možnosti vzgojno-izobraževalnega procesa,
- oblikujejo oziroma izdajo navodila za nadaljevanje vzgojno-izobraževalnega dela in drugih aktivnosti na področju svoje dejavnosti (izobraževalne in raziskovalne),
- uveljavijo navodila za organizacijo izobraževalnega in raziskovalnega procesa v drugih nadomestnih prostorih,
- izdelajo morebitni program dela ob predčasnem prenehanju predavanj in drugih oblik dela oziroma o predčasnem zaključku šolskega leta,
- pozove, da organizirajo in usposobijo strokovne ekipe za zaščito in obnovo svoje dediščine,
- izdelajo načrt prenosa podatkov in komunikacij med organi vodenja, reševalnimi službami in drugimi izvajalci zaščite, reševanja in pomoči,
- zagotovijo in skrbijo za zmanjšanje nevarnosti poškodb na delovnem mestu ter sodelujejo pri oskrbi z najnujnejšimi šolskimi potrebščinami,

- izdelava oceno stanja poštnih objektov in naprav,
- izdelava oceno stanja (tele) komunikacijskih objektov in naprav,
- zagotavlja telekomunikacijske zveze prednostnim uporabnikom,
- izdelava program sanacije poškodovanih telekomunikacijskih objektov in naprav ter zagotovi sredstva za njihovo uresničevanje,
- sodeluje in usklajuje naloge in ukrepe z drugimi državnimi organi,
- predlaga Vladi RS zagotovitev finančnih sredstev za izvajanje pomoči,
- po potrebi organizira in vodi tiskovna sporočila in
- opravlja druge naloge iz svoje pristojnosti.

7.1.16 Ministrstvo za pravosodje (MP):

- ugotovi posledice, ki so jih poplave povzročile v zavodih za izvrševanje kazenskih sankcij in v drugih ustanovah iz pristojnosti ministrstva in poskrbi za čim prejšnjo normalizacijo delovnih in življenjskih razmer,
- sodeluje pri evakuaciji, nastanitvi in oskrbi kaznjencev in
- opravlja druge naloge iz svoje pristojnosti.

7.1.17 Urad Vlade RS za komuniciranje (UKOM):

- organizira in vodi tiskovno središče,
- pripravlja novinarske konference za domače in tuje novinarje,
- dokumentira in analizira prispevke objavljene v javnih medijev doma in v tujini,
- zagotavlja osnovni informacijski servis tujim novinarjem in
- opravlja druge naloge iz svoje pristojnosti.

7.2 Operativno vodenje

Dejavnosti za ZiR na območju občine operativno vodi poveljnik CZ, ki mu pri delu pomaga štab CZ občine.

Poveljnik CZ regije in poveljnik CZ RS spremljata stanje in izvajanje ZRP na prizadetem območju in šele na zahtevo poveljnika CZ občine organizirata potrebno pomoč iz regije oziroma države.

Če so poplave prizadele več občin, organizira in vodi dejavnosti ZiR v regiji poveljnik CZ regije.

Če pa so poplave prizadele območje dveh ali več regij, pa naloge ZRP vodi in organizira poveljnik CZ RS v skladu s svojimi pristojnostmi in pooblastili Vlade RS. V dejavnosti se lahko vključijo tudi ministrstva v skladu z odločitvami poveljnika CZ RS oziroma Vlade RS.

Štab CZ RS, ki ga lahko skliče poveljnik CZ RS v popolni ali operativni sestavi, zaseda na sedežu, ki je na Upravi RS za zaščito in reševanje.

Štab CZ RS ob poplavah lahko organizira naslednje delovne procese:

- operativno načrtovanje,
- organiziranje in izvajanje reševalnih intervencij, ki so v državni pristojnosti,
- zagotavlja informacijsko podporo občinskim in regijskim štabom CZ,
- zagotavljanje logistične podpore državnim silam za ZRP,
- pomoč regijskim in po potrebi občinskim silam ZRP in
- opravljanje administrativnih in finančnih zadev.

Pri navedenih nalogah sodelujejo člani Štaba CZ RS in delavci URSZR. Poveljnik lahko za izvedbo posamezne naloge ustanovi začasne delovne skupine ali druga delovna telesa.

Poveljnik CZ RS lahko za opravljanje posameznih nalog določi vodjo intervencije, ki so mu podrejene vse sile, ki sodelujejo pri izvajanju nalog ZRP na prizadetem območju.

Logistično podporo tem silam, ki obsega zagotavljanje zvez, opreme, materiala, prevoza, informacijske podpore, prehrane, zdravstvenega in drugega varstva, zagotavlja Štab CZ RS s službami za podporo.

Posledice nesreče je treba čim prej ustrezno dokumentirati. Prav tako je treba dokumentirati tudi vse odločitve poveljnika CZ RS in drugih organov.

Naloga Štaba CZ RS je, da v čim krajšem času vzpostavi pregled nad stanjem na prizadetem območju, presoji predvideni razvoj situacije, zagotovi nujno pomoč na prizadetem območju in sprejme glede na pričakovano širjenje vodnega vala vse ukrepe, ki so nujno potrebni za reševanje ljudi in materialnih dobrin. Če je potrebna evakuacija prebivalstva, je naloga štaba, da zagotovi vse potrebno za prevoz in nastanitev prebivalstva.

7.3 Organizacija zvez

Pri neposrednem vodenju akcij ZRP se uporabljata sistem radijskih zvez ZiR (ZA-RE) ter sistem osebne klica. Sistem zvez ZA-RE se obvezno uporablja pri vodenju intervencij

ter drugih zaščitnih in reševalnih akcijah. Telekomunikacijska središča tega sistema so v centrih za obveščanje, prek katerih se zagotavlja povezovanje uporabnikov v javne in zasebne funkcionalne telekomunikacijske sisteme.

Pri prenosu podatkov in komuniciranju se lahko uporablja vsa razpoložljiva telekomunikacijska in informacijska infrastruktura, ki temelji na različnih medsebojnih povezanih omrežjih v skladu z zakonom o varstvu pred naravnimi in drugimi nesrečami in zakonom o telekomunikacijah. Prenos podatkov in komuniciranje med organi vodenja, reševalnimi službami in drugimi izvajalci ZRP poteka po:

- telefaksu,
- elektronski pošti,
- radijskih zvezah v sistemu ZiR (ZA-RE),
- intranetu ZIR in
- internetu.

8 UKREPI IN NALOGE ZRP

8.1 Ukrepi zaščite in reševanja

8.1.1 Prostorski, gradbeni in drugi tehnični ukrepi

Prostorski, gradbeni in drugi tehnični ukrepi se začnejo izvajati takoj po prvih obvestilih o zviševanju vodostaja rek. Obvezne državne gospodarske javne službe na področju urejanja voda, upravljavci objektov in drugi pristojni organi poostrijo nadzor nad zadrževalniki vode, jezovi in nasipi, ker obstaja nevarnost, da bi narasle vode lahko te objekte poškodovale.

Glede na stanje pravočasno predlagajo ukrepe (rušenje naravnih pregrad, utrjevanje nasipov, praznjenje umetnih akumulacij ali drugi ukrepi), katerih glavni namen je zavarovati ljudi in njihovo premoženje pred poplavami. Pri opravljanju nalog omenjena podjetja sodelujejo s pristojnim poveljnikom CZ.

Občinski in regijski štabi in enote CZ, državne javne službe na področju urejanja voda in druga podjetja morajo takoj ob pojavu nevarnosti nastopa visokih voda začeti izvajati operativne zaščitne ukrepe. Izvajajo se ukrepi dodatne obrambe nasipov, zapora ali ščitenje prometnic, evakuacija prebivalcev, izpraznitev kleti, stanovanjskih površin, skladišč, prekinitvev nekaterih aktivnosti, povezanih z vodotoki, kot je na primer odvzem vode ipd. Ti ukrepi so mogoči, če smo dovolj zgodaj opozorjeni na nevarnost.

8.1.2 Evakuacija

Evakuacija ob poplavah se izvaja le, če z drugimi ukrepi ni mogoče zagotoviti varnosti ljudi in materialnih dobrin. S sklepom jo lahko odredi Vlada RS, župan oziroma v nujnih primerih pristojni poveljnik CZ. Evakuacija se izvaja pred nastopom poplavnega vala, najpogosteje v spodnjem delu vodotoka. Če je dovolj časa, se lahko poleg ljudi evakuirajo tudi materialne dobrine.

Evakuacija se izvaja v skladu z načrtom evakuacije, ki ga izdelajo poplavno ogrožene občine in z njim seznanijo prebivalstvo. Prebivalce je potrebno obvestiti o evakuacijskih poteh in zbirališčih. To je še posebno nujno na območjih, kjer so na vodotokih jezovi, zadrževalniki vode in kjer v primeru, da se porušijo, ni veliko časa za evakuacijo.

8.1.3 Sprejem in oskrba ogroženih prebivalcev

Začasna nastanitev in oskrba evakuiranih ter prizadetih obsega:

- urejanje sprejemališč za evakuirane prebivalce,
- nastanitev prebivalstva,
- oskrba z najnujnejšimi življenjskimi potrebščinami in
- zbiranje in razdeljevanje človekoljubne pomoči.

V občinskih načrtih je na podlagi dogovorov med občinami (regijami) treba natančno določiti mesta, kjer se sprejmejo evakuirani prebivalci in kjer se jim zagotovijo najnujnejše možnosti za nastanitev, pitno vodo, hrano, obleko ter zdravstveno oskrbo.

Na območju občin se zbirajo podatki o občanih, ki so ostali brez strehe ali v njihovih prebivališčih ni več moč živeti. Pristojni poveljniki CZ in občine, zagotovijo začasna bivališča ali organizirajo oskrbo v nastanitvenih enotah ter poskrbijo za osnove življenjske potrebščine. Naloge na tem področju opravljajo službe CZ za podporo, podjetja, ki razpolagajo z nastanitvenimi in prehrabnimi zmogljivostmi, RKS, Slovenska Karitas in druge človekoljubne organizacije, centri za socialno delo in druge socialne službe ter občani v okviru sosedске pomoči.

8.1.4 Radiološka, kemijska in biološka zaščita

Ob poplavah obstaja nevarnost, da zaradi poškodb na objektih in napravah, kjer se proizvajajo, uporabljajo, hranijo ali prevažajo nevarne snovi, pride do nenadzorovanega uhajanja teh snovi v okolje, predvsem v poplavljenе vode. Na celotnem poplavljenem območju je treba postriti nadzor nad nevarnimi snovmi in ravnanjem z njimi.

Ob obvestilu ob izlitju nevarne snovi v vodo oziroma ob informaciji, da je poplavljenа voda onesnažena z nevarno snovjo se izvajajo naloge določene z načrtom ukrepanja iz zaščite ob nesrečah z nevarnimi snovmi in naloge sistema mednarodnega obveščanja in alarmiranja (AEWS), kot to določa Donavska konvencija.

Nadzor izvajajo prebivalci, gospodarske družbe, zavodi in druge organizacije, ki uporabljajo, proizvajajo, prevažajo ali skladiščijo nevarne snovi, občine ter pristojni državni organi. Še posebej je treba zaradi velikih količin (uporaba v prometu, gospodinjstvih) nadzirati iztekanje nafte in naftnih derivatov ter preveriti stanje cistern za kurilno olje v individualnih zgradbah.

Enote RKB-zaščite morajo takoj ob poplavah oziroma takrat, ko se nivo vode zniža, pregledati celotno prizadeto območje, ugotoviti prisotnost, vrsto in količino nevarnih snovi v okolju.

8.1.5 Zaščita kulturne dediščine

Zaščita kulturne dediščine obsega priprave in izvajanje ukrepov za zmanjšanje nevarnosti ter preprečevanje škodljivih vplivov poplav na kulturno dediščino. Izvajajo jih strokovnjaki s področja kulturne dediščine, strokovne službe za varstvo kulturne dediščine, po potrebi pa sodelujejo tudi enote CZ in druge sile za ZRP.

Pregled in ukrepe za varstvo kulturne dediščine morajo vsebovati vsi načrti ZiR ob poplavah. Ob poplavah je pomemben pregled stanja kulturne dediščine ter nato zaščita oziroma po potrebi premestitev premične kulturne dediščine in dokumentiranje poškodb, za kar so pristojne ustanove s področja varstva kulturne dediščine, ter njihove strokovne konzervatorske ekipe.

Kulturna dediščina se identificira na osnovi predhodno posredovanih podatkov o kulturni dediščini iz registra dediščine, s katerim razpolagajo občine, CZ in javne službe. Posamezni objekti nepremičnine kulturne dediščine, ki so razglašeni za spomenik, so označeni z mednarodnim razpoznavnim znakom varstva kulturnih dobrin.

8.2 Naloge ZRP

8.2.1 Tehnično reševanje ob poplavah

Reševanje ljudi, živali in materialnih dobrin iz vode, iskanje pogrešanih in črpanje vode iz zalitih in poplavljenih objektov opravljajo gasilske enote, tehnično-reševalne enote CZ ter ekipe za reševanje na vodi in iz vode. Ob poplavah se izvajajo gradnje in popravila vodnogospodarske infrastrukture, pri tem pa sodelujejo obvezne državne gospodarske javne službe na področju urejanja voda, podjetja za vzdrževanje cest, gradbena podjetja z ustrežno mehanizacijo in drugi. Pri izvajanju teh nalog po potrebi sodelujejo tudi enote SV.

8.2.2 Prva pomoč in nujna medicinska pomoč

V okviru prve pomoči in nujne medicinske pomoči se ob poplavah izvajajo naslednji ukrepi:

- nujna (laična) pomoč, ki jo zagotovijo ekipe prve medicinske pomoči, zdravstvena pomoč, ki jo daje zdravstveno osebje na terenu ali v zdravstvenih domovih,
- nujna specialistična zdravstvena pomoč, ki jo zagotavljajo splošne in specialistične bolnišnice,
- higienski in protiepidemični ukrepi, ki jih izvajajo različne službe pod nadzorstvom zdravstvenega inšpektorata in pristojnih zavodov za zdravstveno varstvo in
- oskrba z zdravili, sanitetnim materialom in opremo.

Manjše poškodbe bi si prizadeti prebivalci oskrbeli v okviru osebne in vzajemne zaščite.

Dokler je mogoče, se prva medicinska pomoč zagotavlja v zdravstvenih domovih in bolnišnicah, če pa je število poškodovanih ob poplavah večje, se aktivirajo ekipe prve pomoči CZ, zdravstvene ustanove pa začnejo delovati v skladu z navodilom Ministrstva za zdravje o delu zdravstva ob naravnih in drugih nesrečah. Pri izvajanju teh nalog po potrebi sodeluje tudi Vojaška zdravstvena služba (VZSL).

Ob poplavah lahko pride tudi do utopitev ljudi. Za reševanje iz vode in prvo medicinsko pomoč sta potrebna specifično znanje in oprema. Za reševanje iz vode so pripravljene in usposobljene posebne enote potapljačev, gasilcev in CZ za reševanje na vodi in iz vode.

Preživelim ob katastrofalnih poplavah in svojcem žrtev poplav zaradi psihične prizadetosti (strah, izguba doma in drugo) organiziramo psihološko pomoč. Psihološko pomoč ob poplavah dajejo različni strokovnjaki (psihologi, terapevt, duhovniki in drugi).

Organizacijo psihološke pomoči ob poplavah organizirajo občine v sodelovanju s strokovnimi službami. Pri izvajanju teh nalog po potrebi sodelujejo tudi vojaški psihologi. V ta namen se lahko vnaprej pripravijo zgibanke prve psihološke pomoči preživelim v nesreči, z napotki, kako naj si pomagajo in kje lahko dobijo strokovno pomoč, če jo potrebujejo. Zgibanke se preživelim delijo ob nesreči.

V vse programe usposabljanja pripadnikov sil za ZRP morajo biti vključene vsebine prve psihološke pomoči.

8.2.3 Prva veterinarska pomoč

Prva veterinarska pomoč ob poplavah obsega:

- zbiranje podatkov o poškodovanih in poginulih živalih na poplavljenem območju,
- prvo veterinarsko pomoč poškodovanim in obolelim živalim,
- prisilni zakol poškodovanih živali,
- odstranjevanje živalskih trupel in pokop in
- izvajanje drugih higienskih in protiepidemičnih ukrepov.

Po poplavah je s strani veterinarske službe potreben poostren nadzor nad žvili živalskega izvora. Naloge prve veterinarske pomoči izvajajo veterinarji oziroma veterinarske organizacije. Po potrebi se lahko aktivirajo tudi ekipe CZ za prvo veterinarsko pomoč in veterinarske službe, ki je sestavni del Vojaške zdravstvene službe.

8.2.4 Zagotavljanje osnovnih pogojev za življenje

Osnovni pogoji za življenje bodo vzpostavljeni takrat, ko bodo izpolnjeni pogoji za preklic odrejenih zaščitnih ukrepov.

Zagotavljanje osnovnih pogojev za življenje ob poplavah obsega:

- nujno zdravstveno oskrbo ljudi in živali,
- nastanitev in oskrba s pitno vodo, hrano, zdravili in drugimi osnovnimi življenjskimi potrebščinami,
- zagotavljanje delovanja nujne komunalne infrastrukture,
- oskrba z električno energijo,
- zagotavljanje nujnih prometnih povezav,
- zagotavljanje nujnih telekomunikacijskih zvez,
- zagotavljanje in zaščite nujne živinske krme in
- zaščita kulturne dediščine.

Da bi to zagotovili, je treba čim prej vzpostaviti delovanje infrastrukturnih objektov in naprav.

Za izvajanje nalog na področju zagotavljanja osnovnih pogojev za življenje so zadolžene javne službe in druge organizacije s področja infrastrukture ter pristojni poveljniki CZ.

9 OSEBNA IN VZAJEMNA ZAŠČITA

Osebna in vzajemna zaščita obsegata vse ukrepe prebivalcev za preprečevanje in ublažitev posledic poplav za njihovo zdravje in življenje ter varnost njihovega imetja.

Za organiziranje, razvijanje in usmerjanje osebne in vzajemne zaščite skrbi občina, ki prebivalcem daje navodila o izvajanju osebne in vzajemne zaščite. Zelo pomembno je, da so prebivalci seznanjeni s postopki, ki jih morajo izvesti za zavarovanje lastnih življenj oziroma imetja, kar je še posebno pomembno, če živijo na območjih, kjer voda lahko zelo hitro naraste. V ta namen lahko objavijo posebno telefonsko številko, lahko tudi v okviru informacijskega centra. Pristojne službe za socialno varstvo in človekoljubne organizacije nudijo posebno pomoč ogroženim skupinam prebivalcem ter nato spremljajo socialne razmere na prizadetem območju.

Občina lahko organizira ustrezno svetovalno službo, ki jo praviloma opravljajo prostovoljci, zlasti psihologi, sociologi, socialni delavci, zdravstveni delavci, strokovnjaki s področja ZiR ter drugi.

10 OCENJEVANJE ŠKODE

Ocenjevanje škode ob poplavah zajema ocenjevanje poškodovanosti objektov in ocenjevanje druge škode, ki se praviloma opravljata skupaj.

Ker je ugotavljanje poškodovanosti in z njo povezane uporabnosti gradbenih objektov podlaga za večino dejavnosti za vzpostavitev normalnega življenja na prizadetem območju, mora biti opravljeno v najkrajšem možnem času.

Komisije za ocenjevanje škode po katastrofalnih poplavah najprej pripravijo predhodno oceno škode, ki je podlaga za odločanje o pomoči prizadetim občinam pri zagotavljanju osnovnih pogojev za delo ter pripravo sanacijskih programov.

Državna in regijska komisija za oceno škode nato popišejo oziroma ocenijo škodo zaradi poplave na podlagi predpisane metodologije za ocenjevanje škode ob naravnih in drugih nesrečah. Pri tem delu jim pomagajo pristojni občinski in državni organi.

Za čimprejšnje izplačilo zavarovalnih premij oškodovancem, so zavarovalnice dolžne čim prej po poplavah napotiti cenilce na območje poplav in oceniti nastalo škodo na objektih, ki so zavarovani.

11 RAZLAGA POJMOV IN OKRAJŠAV

11.1 Pomen pojmov

- **Limnograf** je naprava s katero merimo količino padavin.
- **Hidrologija ali vodoznanstvo** je znanost, ki proučuje vode na kopnem (nad površjem, na površju in pod površjem).
- **Meteorologija** je znanost in operativna dejavnost. Osnovni namen rednega in sistematičnega spremljanja meteoroloških pojavov je pravočasno napovedovanje in obveščanje o vremenskih pojavih zaradi zaščite, obrambe in varovanja prebivalstva in dobrin ter zaradi čim bolj smotrnega izrabljanja z vremenom, podnebjem in vodami povezanih naravnih danosti. Poleg merjenj je bilo za vzpostavitev vremenske službe potrebno tudi razumevanje dogajanj v ozračju.
- **Nevarnost** je (naravna ali druga ustrezna) danost za katerikoli neugoden pojav, ki je povezan z možno nesrečo in lahko povzroči neugodne učinke.
- **Ranljivost** je stopnja škode ali posledic, ki bi lahko nastale zaradi potencialno škodljivega pojava.
- **Ogroženo območje** je območje, kjer zaradi nevarnosti škodljivega delovanja voda - poplav in erozije, zemeljskih in hribinskih plazov, snežnih plazov ter ledu, pogojenih z naravnimi značilnostmi in obstoječe rabe prostora (stalne prisotnosti ljudi in zgradb) obstaja potencial ogroženosti življenj in zdravja ljudi ter potencial materialne škode.
- **Poplava** je naravni pojav, ki nastane zaradi izredno močnih padavin ali naglega taljenja snega ali medsebojnega skupnega delovanja. Je naravna nesreča, ko izredni vodni pretok povzroči občutno škodo ob razlitju vode iz struge po okolici.
- **Poplavni val** se pomika po reki navzdol tem hitreje, čim hitreje le-ta narašča. Hitrost je pri večjih nižinskih rekah od 2 – 5 km/h, pri nenadnih povodnih hudourniškega značaja pa tudi čez 15 km/h. Ko reka prestopi bregove, se hitrost vode hitro zmanjša.
- **Povodenj** je naravna nesreča, ko izredni vodni tok povzroči občutno škodo v rečni strugi.
- **Porečje** je območje, s katerega vse celinske vode odtekajo preko potokov, rek ali jezer v reko ali jezero.
- **Škoda** obsega ekonomske izgube, ocenjene po nesreči.
- **Vodno območje** je s predpisom določeno območje, ki obsega eno ali več sosednjih povodij, skupaj s pripadajočimi podzemnimi vodami ter obalnim morjem in je teritorialna podlaga za upravljanje z vodami.
- **Vodostaj** je višina nivoja vode v rečnem koritu in ga merimo z vodomerno letvijo ter izračunamo v centimetrih. Vodostaj opazujemo vsak dan zjutraj, posebno na večjih rekah. Letev je navadno pritrjena ob mostovih in je razdeljena na 2 cm široke bele in črne proge. Kota »0« od katere merimo gladino vode, je postavljeno tako, da imajo vodostaji najpogosteje pozitivne vrednosti.
- **Vodni pretok** je tista množina vode, ki preteče skozi ovlažen rečni profil na kakem mestu v 1 sekundi. Izrazimo ga v m/sek, izračunamo pa tako, da površino ovlaženega profila pomnožimo s srednjo množino vode. Vodni pretok je močno povezan z višino vodostaja.

11.2 Razlaga okrajšav

ARSO	Agencija Republike Slovenije za okolje
BDP	Bruto družbeni proizvod
CORS	Center za obveščanje Republike Slovenije
CZ	Civilna zaščita
CZ RS	Civilna zaščita Republike Slovenije
ELES	Elektroenergetski sistem Slovenije
ELME	Ekološki laboratorij z mobilno enoto
HE	Hidroelektrarna
MDDSZ	Ministrstvo za delo, družino in socialne zadeve
MEEL	Mobilna enota ekološkega laboratorija
MG	Ministrstvo za gospodarstvo
MF	Ministrstvo za finance
MJU	Ministrstvo za javno upravo
MK	Ministrstvo za kulturo
MKGP	Ministrstvo za kmetijstvo, gozdarstvo in prehrano
MNZ	Ministrstvo za notranje zadeve
MO	Ministrstvo za obrambo
MOP	Ministrstvo za okolje, prostor in energijo
MP	Ministrstvo za pravosodje
MZP	Ministrstvo za promet
MŠŠ	Ministrstvo za šolstvo in znanost
MVZT	Ministrstvo za visoko šolstvo, znanost in tehnologijo
MZ	Ministrstvo za zdravje
MZZ	Ministrstvo za zunanje zadeve
OKC UPS GPU	Operativno komunikacijski center Uprave za policijske specialnosti Generalne policijske uprave
PGE	Prostovoljna gasilska enota
POVC	Poveljniški center
PU	Policijska uprava
ReCO	Regijski center za obveščanje
RKB	Radiološka, kemična in biološka zaščita
RS	Republika Slovenija
RKS	Rdeči križ Slovenije
STA	Slovenska tiskovna agencija
SV	Slovenska vojska
TV	Televizija
URSZR	Uprava Republike Slovenije za zaščito in reševanje
UKOM	Urad Vlade Republike Slovenije za komuniciranje
VLADA RS	Vlada Republike Slovenije
VZSL	Vojaška zdravstvena služba
ZA-RE	Radijske zveze v sistemu zaščite in reševanja
ZN	Združeni narodi
ZIR	Zaščita in reševanje
ZRP	Zaščita, reševanje in pomoč

12 SEZNAM PRILOG IN DODATKOV

12.1 Skupne priloge

- P - 1 Podatki o poveljniku CZ, namestniku poveljnika CZ in članih Štaba CZ (URSZR)
- P - 2 Podatki o dežurnih osebah na URSZR (URSZR)
- P - 3 Pregled sil za ZRP (URSZR)
- P - 4 Seznam zbirališč sil za ZRP (URSZR)
- P - 5 Pregled osebne in skupne opreme ter sredstev pripadnikov enot za ZRP (URSZR)
- P - 6 Pregled materialnih sredstev iz državnih rezerv za primer naravnih in drugih nesreč (URSZR)
- P - 7 Pregled gradbenih organizacij (URSZR)
- P - 8 Pregled gasilskih enot, njihovih nalog in območij delovanj s podatki o poveljnikih in namestnikih poveljnikov (URSZR)
- P - 9 Pregled avtomatskih lestev za gašenje in reševanje (URSZR)
- P - 10 Podatki o osebah, ki se jih obvešča o nesreči (URSZR)
- P - 11 Pregled kontaktnih organov drugih držav in mednarodnih organizacij (URSZR)
- P - 13 Seznam prejemnikov informativnega biltena URSZR (URSZR)
- P - 14 Seznam osrednjih medijev, ki bodo posredovala obvestila o izvedenem alarmiranju in napatke o izvajanju zaščitnih ukrepov in nalog (URSZR)
- P - 15 Imenik uporabnikov telefonskih zvez, radijskih postaj, pozivnikov ter elektronske pošte na področju ZRP (URSZR)
- P - 16 Pregled sprejemališč za evakuirane prebivalce (URSZR)
- P - 17 Pregled objektov, kjer je možna začasna nastanitev ogroženih prebivalcev in njihove zmogljivosti ter lokacije primerne za postavitve zasilnih bivališč (URSZR)
- P - 18 Pregled objektov javne prehrane in njihove zmogljivosti (URSZR)
- P - 19 Pregled lokacij načrtovanih za potrebe ZRP v občinskih prostorskih načrtih (URSZR)
- P - 20 Pregled enot, služb in drugih operativnih sestavov društev in nevladnih organizacij, ki sodelujejo pri reševanju (URSZR)
- P - 21 Pregled človekoljubnih organizacij s podatki o kontaktnih osebah (URSZR)
- P - 22 Pregled centrov za socialno delo s podatki o kontaktnih osebah (URSZR)
- P - 23 Pregled zdravstvenih domov, zdravstvenih in reševalnih postaj s podatki o kontaktnih osebah (URSZR)
- P - 24 Pregled splošnih in specialističnih bolnišnic s podatki o kontaktnih osebah (URSZR)
- P - 25 Pregled reševalnih vozil (URSZR)
- P - 26 Pregled veterinarskih organizacij (URSZR)
- P - 27 Pregled stacionarnih virov tveganja zaradi nevarnih snovi (MOP)
- P - 28 Pregled kulturne dediščine (MK)
- P - 29 Seznam članov strokovnih komisij za varstvo kulturne dediščine (MK)

- P - 30** Seznam članov komisije za ocenjevanje poškodovanosti objektov (URSZR)
- P - 31** Seznam članov komisije za ocenjevanje škode (URSZR)
- P - 32** Stopnja ocene ogroženosti občin (URSZR)

12.2 Posebne priloge

- P - 300** Seznam merskih mest vodomernih postaj z intervencijskimi vrednostmi
- P - 301** Pregled organiziranosti obveznih državnih gospodarskih javnih služb na področju urejanja voda v RS

12.3 Skupni dodatki

- D - 1** Načrtovana finančna sredstva za izvajanje načrta ZiR (URSZR)
- D - 2** Načrt URSZR za zagotovitev prostorskih in drugih pogojev za delo poveljnika CZ RS in Štaba CZ RS (URSZR)
- D - 3** Načrt organizacije in delovanja državnega logističnega centra ter prevzema in razdelitve mednarodne pomoči na letališčih (URSZR)
- D - 4** Načrt zagotavljanja zvez (URSZR)
- D - 5** Navodilo za organiziranje in vodenje informacijskega centra (URSZR)
- D - 6** Navodilo za izvajanje psihološke pomoči (URSZR)
- D - 7** Navodilo prebivalcem za ravnanje ob nesreči (URSZR)
- D - 8** Navodilo za vzdrževanje in razdelitev načrta ZiR (URSZR)
- D - 9** Postopek usklajevanja načrta ZiR s temeljnim načrtom (URSZR)
- D - 10** Program usposabljanja, urjenja in vaj (URSZR)
- D - 11** Zbirke podatkov in njihovi viri (URSZR)
- D - 12** Vzorec obrazca za spremljanje materialne in finančne pomoči občinam (URSZR)
- D - 13** Vzorec obrazca za povrnitev stroškov občinam ob nesreči (URSZR)
- D - 14** Vzorec odredbe o aktiviranju sil in sredstev za ZRP (URSZR)
- D - 15** Vzorec delovnega naloga (URSZR)
- D - 16** Vzorec zapisnika o poškodovanosti gradbenih objektov in infrastrukture (URSZR)
- D - 17** Vzorec prošnje za mednarodno pomoč (URSZR)
- D - 19** Vzorec sklepa o aktiviranju načrta ZiR ob nesreči (URSZR)
- D - 20** Vzorec sklepa o preklicu izvajanja zaščitnih ukrepov in nalog ZRP (URSZR)
- D - 22** Načrt dejavnosti (CORS, MZ, MNZ, SV, MzP, MZZ, MF, MG, MJU, MOP, MDDSZ, MKGP, MK, MŠŠ, MVZT, MP in UKOM)

12.4 Posebni dodatki – ni takih dodatkov