

VLADA REPUBLIKE SLOVENIJE
ŠTAB CZ ZA POSAVJE

Šifra: 842-00-14/2005-1

Datum: 28. 6.2005

REGIJSKI NAČRT ZAŠČITE IN REŠEVANJA OB POPLAVAH V POSAVJU

Verzija 2.0

	Organ	Datum / sklep	Podpis odgovorne osebe
Izdelal	Izpostava URSZR Brežice	29. 6.2005	Vodja Izpostave URSZR Brežice Zdenka MOČNIK
Odobril	Štab CZ za Posavje	Junij 2005	Poveljnik CZ za Posavje Jožef KOS
Sprejel	Poveljnik CZ za Posavje	23. 6.2005	Poveljnik CZ za Posavje Jožef KOS
Skrbnik načrta	Izpostava URSZR Brežice		Sergeja Bizjak

VSEBINA NAČRTA

1. POPLAVA	3
1.1 UVOD	3
1.2 ZNAČILNOSTI POPLAV IN POPLAVNA OBMOČJA V POSAVJU	3
1.3 VERJETNOST NASTANKA VERIŽNIH NESREČ	4
1.4 SKLEPNE UGOTOVITVE	4
2. OBSEG NAČRTOVANJA	6
2.1. TEMELJNE RAVNI NAČRTOVANJA	6
2.2. NAČELA ZAŠČITE, REŠEVANJA IN POMOČI.....	6
3. KONCEPT ZAŠČITE, REŠEVANJA IN POMOČI OB POPLAVAH	7
3.1. TEMELJNE PODMENE NAČRTA	7
3.2. ZAMISEL IZVEDBE ZAŠČITE IN REŠEVANJA	7
4. POTREBNE SILE IN SREDSTVA TER RAZPOLOŽLJIVI VIRI	10
4.1. PREGLED ORGANOV IN ORGANIZACIJ, KI SODELUJEJO PRI IZVEDBI NALOG IZ REGIJSKE PRISTOJNOSTI.....	10
4.2 MATERIALNO – TEHNIČNA SREDSTVA ZA IZVAJANJE NAČRTA	11
4.3 PREDVIDENA FINANČNA SREDSTVA	11
5. OPAZOVANJE, OBVEŠČANJE IN ALARMIRANJE	12
5.1 OPAZOVANJE IN OBVEŠČANJE OB NEVARNOSTIH POPLAV	12
5.2. OPAZOVANJE NEVARNOSTI POPLAV	12
5.3. OBVEŠČANJE IN INFORMIRANJE ORGANOV V POSAVJU.....	13
5.4. ALARMIRANJE IN OBVEŠČANJE	14
6. AKTIVIRANJE SIL IN SREDSTEV	16
6.1. AKTIVIRANJE ORGANOV VODENJA, STROKOVNIH SLUŽB IN KOMISIJ.....	16
6.2. AKTIVIRANJE REGIJSKIH SIL ZA ZAŠČITO, REŠEVANJE IN POMOČ	16
6.3. ZAGOTAVLJANJE POMOČI V MATERIALNIH IN FINANČNIH SREDSTVIH	16
7. UPRAVLJANJE IN VODENJE	18
7.1. ORGANI IN NJIHOVE NALOGE	18
7.2. OPERATIVNO VODENJE	19
7.3. ORGANIZACIJA ZVEZ.....	20
8. UKREPI IN NALOGE ZAŠČITE, REŠEVANJA IN POMOČI	21
8.1. UKREPI ZAŠČITE IN REŠEVANJA	21
8.2. NALOGE ZAŠČITE, REŠEVANJA IN POMOČI	23
9. OSEBNA IN VZAJEMNA ZAŠČITA	25
10. OCENJEVANJE ŠKODE	26
11. RAZLAGA POJMOV IN OKRAJŠAV	27
11.1. RAZLAGA POJMOV.....	27
11.2. RAZLAGA OKRAJŠAV	28
12. SEZNAM PRILOG IN DODATKOV	29
12.1. SEZNAM PRILOG - SKUPNE	29
12.2. SEZNAM PRILOG – PO NAČRTU	30
12.3. SEZNAM DODATKOV - SKUPNI.....	30
12.4. SEZNAM DODATKOV – PO NAČRTU	31

1. POPLAVA

1.1 Uvod

Regijski načrt zaščite in reševanja ob poplavah v Posavju - verzija 2.0 - je nadgradnja Načrta zaščite in reševanja ob poplavah v Posavski regiji, ki ga je pripravila Izpostava URSZR Krško leta 2003 in ga je sprejel Štab CZ za Posavje v novembru leta 2003. Izdelan je v skladu z zakonom o varstvu pred naravnimi in drugimi nesrečami (Uradni list, št. 51/2006-UPB 1), na osnovi ocene ogroženosti za Posavje ter v skladu z določili Uredbe o vsebini in izdelavi načrtov zaščite in reševanja (Uradni list, št. 3/02, 17/02, 17/06 in 76/08).

Regijski načrt zaščite in reševanja ob poplavah v Posavju je konceptualno in vsebinsko usklajen z državnim načrtom zaščite in reševanja ob poplavah, ki ga je sprejela Vlada RS dne 15. 4. 2004, kar je razvidno iz dopisa URSZR, šifra 842-00-4/2003-103, z dne 23. 5.2005.

V regijskem načrtu zaščite in reševanja ob poplavah v Posavju je poudarek na ukrepanju ob nenadnih poplavah, ki prizadenejo območje ene občine v Posavju kot posledica hudega lokalnega neurja in občina sama ne zmore obvladovati nastale situacije, ter na poplavah, ki prizadenejo več občin v Posavju hkrati, in sodijo v kategorijo poplav s povratno dobo 10 do 20 let.

Z regijskim načrtom zaščite in reševanja ob poplavah v Posavju so opredeljene aktivnosti, ki bi se izvajale v Posavju ob omenjenih vrstah poplav.

Izdelan je z namenom, da se zagotovi pravočasno in organizirano ukrepanje ob poplavah ter s tem učinkovita zaščita, reševanje in pomoč prebivalcem v Posavju.

1.2 Značilnosti poplav in poplavna območja v Posavju

Poplava je naravni pojav v ravninsko-nižinskih predelih, ki nastane zaradi izredno močnih padavin, naglega taljenja snega ali medsebojnega skupnega delovanja. K pojavu poplav vse bolj prispevajo tudi človeški posegi v naravo.

Poplave v Posavju ponavadi nastopijo kot posledica dolgotrajnejših intenzivnih padavin. Poplave ne nastopijo nenadno in jih lahko obravnavamo kot postopen naravni pojav. Praviloma je dovolj časa za rešitev ogroženih življenj, kar pa ne velja za nenadne poplave, ki nastanejo na omejenem območju občine, se zgodijo izredno hitro in brez predhodnih najav.

Največje poplavno območje v Posavju so predeli ob reki Savi in Krki, delno pa tudi ob Sotli. Porečja vseh treh rek sodijo v porečje reke Save, kamor sodi območje spodnje Save do hrvaške meje z vsemi pritoki. V Posavju zajema poplavno območje ob Savi okoli 5.500 ha, ob reki Krki pa okoli 3.500 ha.

Poplave na območju Posavja sodijo v dežno-snežni (pluvio-nivalni) rečni režim, kar pomeni, da primarni višek poplav nastopi v spomladanskem, sekundarni višek pa v jesenskem času.

Na nastanek poplav v Posavju vplivajo:

- močne padavine v porečju Save, Krke in Sotle v spomladanskih in jesenskih mesecih ter močne padavine v spodnjem delu reke Savinje (postopne poplave) ter
- močna lokalna neurja, zlasti v poletnih mesecih (nenadne poplave).

Pri postopnih poplavah so ogrožene vse občine, saj spodnji del reke Save (kamor se izliva tudi Savinja) ter spodnji del reke Krke, naraščata počasneje in so posledice lažje predvidljive.

Za pravočasno ukrepanje v primeru poplav je nujno potrebno v Posavju razviti čimbolj učinkovit sistem vodomernih postaj.

Poplave se na posameznih vodotokih in območjih pojavljajo v enaki intenziteti v določenih časovnih presledkih. Glede na povratno dobo nastopa visokih voda ločimo:

- poplavne linije s povratno dobo nastopa do 5 let - **pogoste poplave**,
- poplavne linije s povratnimi dobami od 10 do 20 let - **10- do 20- letne poplave** in
- poplavne linije s povratno dobo 100 in več let - **katastrofalne poplave**.

Glede na to, da so v Posavju poplave zelo pogoste in večinoma predvidljive, kar je razvidno tudi skozi pregled poplav skozi pretekla leta, je za učinkovito in organizirano ukrepanje nujno pripraviti načrte zaščite in reševanja ob poplavah na vseh ravneh načrtovanja.

V Posavju je potrebno imeti izdelane načrte zaščite in reševanja ob poplavah za primer potrebe po pomoči ogroženim občinam in organiziranje aktivnosti zaščite, reševanja in pomoči v primeru nenadnih poplav.

Regijski načrt zaščite in reševanja ob poplavah v Posavju je izdelan za poplave, ki nastanejo kot posledica dolgotrajnega deževja, zlasti v porečjih rek Save, Sotle in Krke ter za poplave, ki nastanejo kot posledica hudih lokalnih ujm, ki se lahko zlasti v poletnih mesecih razbesnijo nad določenim območjem in pri katerih je potrebno za preprečitev in odpravo posledic poleg rednih služb in sil zaščite in reševanja občin kot pomoč uporabiti tudi regijske sile in sredstva za zaščito in reševanje.

V primeru poplav je potrebno čimprej zagotoviti potrebno število razpoložljivih sil za zaščito, reševanje in pomoč, v primeru, ko sile za zaščito, reševanje in pomoč regije za pomoč občinam ne zadoščajo, pa čimprej zagotoviti pomoč iz ostalih regij.

V primeru nevarnosti poplav v Posavju je nujno zagotoviti pravočasno obveščanje Republike Hrvaške, katerega izvaja CO RS.

1.3 Verjetnost nastanka verižnih nesreč

Ob poplavah lahko pride do različnih verižnih nesreč, kot so:

- preplavitve in zablantenje površin,
- nenadzorovano uhajanje nevarnih snovi v okolje,
- bočne erozije v rekah,
- epidemije in epizootije,
- proženje plazov in podori (ob dolgotrajnejšem deževju in ob nenadnih ujmah) in
- poškodbe objektov in infrastrukture na poplavljenem območju.

Zemeljski plaz se lahko sproži kot posledica deževja ali nenadnega neurja na določenem območju in zapre tok vodi ter oblikuje zajezev vode. Prav tako so lahko posledice prekinitev povezav po cestni in železniški infrastrukturi. Zaradi verižnih nesreč lahko ob poplavah pride do smrtnih žrtev in dodatnih poškodb objektov in infrastrukture.

Kadar pride do verižnih nesreč ob poplavah, se ukrepanje ob teh nesrečah izvaja v skladu z rešitvami v načrtih zaščite in reševanja, ki so izdelani za posamezne vrste nesreče.

1.4 Sklepne ugotovitve

V Posavju se poplave v različnih predelih regije pojavljajo skoraj vsako leto, na nekaterih predelih lahko tudi večkrat na leto, katastrofalne poplave pa so redkejše.

Poplave se najpogosteje pojavljajo v jesenskem ali v spomladanskem času, nenadne poplave pa zlasti v poletnem času kot posledica hudih neviht. Na postopne poplave se je mogoče pravočasno preventivno pripraviti in organizirati pravočasno izvajanje zaščitnih ukrepov, pri nenadnih poplavah pa je potrebno v zelo kratkem času organizirati potrebne sile in sredstva za zaščito, reševanje in pomoč.

Da bi bilo ukrepanje ob poplavah organizirano in učinkovito, je potrebno pripraviti ustrezne načrte zaščite in reševanja tako na lokalni kot regionalni ravni.

Varstvo pred poplavami v celoti obsega preventivo, vzpostavitev in vzdrževanje pripravljenosti za zaščito, reševanje in pomoč ter odpravljanje posledic poplav in obnovo.

Na območju Posavja so vse občine poplavno ogrožene, zato so vse dolžne izdelati občinske načrte zaščite in reševanja ob poplavah, v katerih morajo upoštevati tudi nenadne poplave, ki so predvsem lokalnega značaja. Pri tem morajo občine načrtovati zagotovitev vseh osnovnih sredstev za lastne sile, v primeru, ko pa to ne zadošča, se vključijo tudi regijske sile.

Regijski načrt zaščite in reševanja ob poplavah ne vključuje nevarnosti in posledic v okolju zaradi porušitve vodnih pregrad na spodnji Savi. Načrte za omenjeno vrsto nesreče bodo ob začetku delovanja hidroelektrarn na spodnji Savi dolžni izdelati upravljavci vodnih pregrad, na osnovi podatkov o ogrožanju okolja pa tudi Občine Brežice, Krško in Sevnica in Izpostava URSZR Brežice.

P – 200 Preglednica o ogroženosti občin v Posavju zaradi poplav

P – 201 Preglednica o velikosti poplavnih območij po povodnjih rek

2. OBSEG NAČRTOVANJA

2.1. Temeljne ravni načrtovanja

Temeljni načrt zaščite in reševanja ob poplavah je državni načrt.

V skladu z državnim načrtom je regijski načrt zaščite in reševanja ob poplavah izdelan za območje Posavja. V regijskem načrtu so natančno razčlenjeni le tisti zaščitni ukrepi in aktivnosti za zaščito, reševanje in pomoč ter zagotavljanje osnovnih pogojev za življenje, ki so v pristojnosti regije v primeru poplav zaradi naravnih pojavov.

Regijski načrt zaščite in reševanja ob poplavah v Posavju je izdelan za poplave, ki nastanejo zaradi naravnih pojavov na povodjih reke Save, Krke in Sotle in se začne izvajati v primeru poplav, ko občina sama s svojimi silami in sredstvi ne zmore obvladovati nastalega stanja, oziroma ko poplave ogrožajo vsaj dve občini v Posavju.

Iz kart poplavnih ogroženosti je razvidno, da so v primeru poplav ogroženi predeli ob Savi, Sotli in Krki, kar pomeni, da so vse občine v Posavju za učinkovito ukrepanje ob poplavah dolžne izdelati občinske načrte zaščite in reševanja ob postopnih (napovedanih) poplavah v svoji lokalni skupnosti, pri čemer pa so dolžne upoštevati tudi izvajanje aktivnosti, ki bi se izvajale ob nenadnih poplavah.

D – 8 Navodilo za vzdrževanje in razdelitev regijskih načrtov zaščite in reševanja

D – 30 Zbirke podatkov in njihovi viri

D – 31 Postopek usklajevanja načrta zaščite in reševanja s temeljnim načrtom

2.2. Načela zaščite, reševanja in pomoči

Zaščita, reševanje in pomoč ob poplavah se organizirajo v skladu z naslednjimi načeli:

- **načelo preventive**

Občine in regija v okviru svojih pristojnosti izvajajo ukrepe za zmanjšano možnost nastanka poplav ter izvajajo ukrepe za zmanjševanje posledic poplav.

- **načelo pravice do varstva**

Po zakonu ima vsak zagotovljeno pravico do varstva pred naravnimi in drugimi nesrečami. Ob nesreči imata zaščita in reševanje človeških življenj prednost pred vsemi drugimi zaščitnimi in reševalnimi dejavnostmi.

- **načelo pomoči**

Ob poplavah je vsak dolžan pomagati po svojih močeh in sposobnostih. Vsaka pomoč je načeloma brezplačna.

- **načelo postopnosti pri uporabi sil in sredstev**

Pri zaščiti in reševanju so občine dolžne uporabiti najprej svoje sile in sredstva in le, če te ne zadoščajo niti ni zadostno vključevanje sil in sredstev sosednjih občin, se vključi v pomoč in reševanje regija.

- **načelo obveznega izvajanja odločitev**

Vodenje zaščite, reševanja in pomoči temelji na obveznem izvajanju odločitev organov, pristojnih za vodenje.

- **načelo javnosti**

Občine in regija morajo vsaka v okviru svojih pristojnosti seznanjati prebivalstvo z nevarnostjo nastanka nesreče ter ukrepi, ki so predvideni za preprečevanje in odpravljanje posledic nesreče.

- **načelo zakonitosti**

Nihče ni dolžan in ne sme izvesti odločitve, če je očitno, da bi s tem storil kaznivo dejanje ali kršil mednarodno humanitarno pravo.

3. KONCEPT ZAŠČITE, REŠEVANJA IN POMOČI OB POPLAVAH

3.1. Temeljne podmene načrta

- * Varstvo pred poplavami v okviru svojih pravic in dolžnosti oziroma pristojnosti zagotavljajo gospodarske javne službe na področju urejanja voda ter gospodarske javne službe (elektrarne, podjetja za vzdrževanje cest, in drugi), občine in državni organi, prebivalci kot posamezniki, prebivalci, prostovoljno organizirani v raznih društvih in drugih nevladnih organizacijah, ki se ukvarjajo z zaščito in reševanjem, javne reševalne službe, podjetja, zavodi in druge organizacije, katerih dejavnost je pomembna za zaščito in reševanje, ter občine in državni organi.
- * Regijski načrt zaščite in reševanja ob poplavah je podrobneje razčlenjen državni načrt, izdelan za poplave (druga stopnja) zaradi naravnih pojavov, ko nastopijo poplave na naraslih vodotokih v regiji, in ko občinski viri ne zadoščajo za učinkovito izvajanje nalog zaščite, reševanja in pomoči oziroma ob nenadnih poplavah, ko občine zaprosijo regijo za pomoč.
- * Poplave lahko ogrožajo človeška življenja, živali in materialne dobrine neposredno zaradi poškodb objektov in naprav, namenjenih proizvodnji, predelavi, uporabi, prevozu, pretovarjanju, skladiščenju in odstranjevanju nevarnih snovi, poškodb ali porušitve mostov in druge prometne infrastrukture, vodnogospodarske infrastrukture in naravnih vodotokov, poškodb na električnih, plinskih in drugih napeljavah, poškodb na stavbah kulturne dediščine in podobno. Navedene objekte morajo upravljavci na prizadetem območju pregledati takoj po poplavah.
- * Za preprečevanje in zmanjšanje škode zaradi poplav ter za zaščito prebivalstva je nujno treba tako v občinah kot v posameznih organizacijah in državnih organih pravočasno opozoriti na nevarnost nastanka poplav.
- * Če poplave nastopijo nenadoma (nepričakovani močni nalivi), sile za zaščito, reševanje in pomoč na prizadetem območju takoj začnejo z dejavnostmi za reševanje ljudi, živali in materialnih dobrin.

3.2. Zamisel izvedbe zaščite in reševanja

Koncept odziva ob poplavah temelji na posledicah, ki jih povzroči poplava pri ljudeh, v naravi in na objektih.

Agencija RS za okolje redno opozarja pred poplavami rek v Sloveniji. Opozorila o nevarnosti poplav pošilja v CO RS, prav tako pa obvešča tudi pristojne službe sosednjih držav.

CORS o naraščanju rek na območju Posavja obvesti Center za obveščanje Brežice.

V Sloveniji poznamo pet stopenj (od H1 do H5) intervencijskih vrednosti višine vodostajev, na osnovi katerih poteka koncept odziva:

- * **Naraščanje vodotokov (preseženi pogojni vodostaj oziroma pretok – vodostaj oziroma pretok je dosegel kritično točko in zahteva stalno spremljanje razmer).**

Center za obveščanje Brežice v tem primeru redno spremlja in beleži stanje vodostajev in pretokov, zlasti ko dobi od Oddelka za hidrološko prognozo MOPE, Agencije RS za okolje Urada za monitoring preko CORS podatke o rekah, ki so presegle pogojne vodostaje, oziroma podatke od občanov, ki živijo ob vodotokih. Potrebno je vzpostaviti stanje pripravljenosti za ukrepanje na nivoju regije.

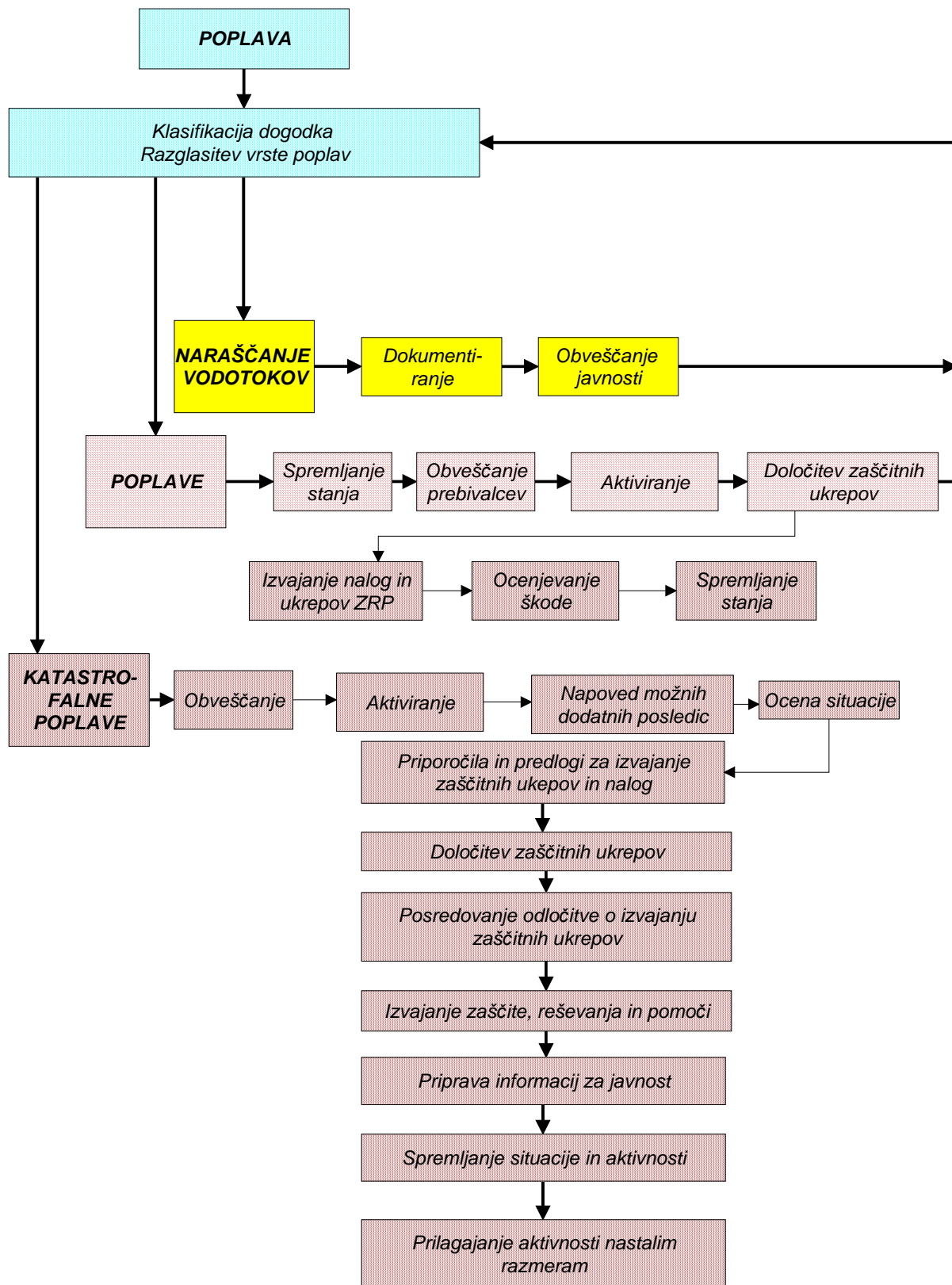
- * **Poplave.**

Ko je pogojni vodostaj oz. pretok presežen in še narašča, se začnejo aktivnosti v zvezi z ukrepanjem na področju zaščite in reševanja. V Posavju pristojni organi občin začnejo z izvajanjem obveščanja javnosti in prebivalstva, alarmirajo se prizadeti prebivalci, aktivirajo se sile za zaščito, reševanje in pomoč, določijo se zaščitni in drugi ukrepi, zbirajo se informacije in posredujejo podatki med pristojnimi službami, izvajajo se naloge in ukrepi zaščite, reševanja in pomoči, informira se javnost, pristopi se k ocenjevanju škode, spremlja se stanje in zaključek aktivnosti. Poveljnik CZ za Posavje odloča o vključevanju regijskih sil za zaščito, reševanje in pomoč na osnovi presoje razmer in prošnje po pomoči s strani ogrožene občine.

- * **Katastrofalne poplave.**

Izvajajo se zaščitni ukrepi na osnovi napovedi poteka nesreče. Na osnovi ocene situacije poveljnik CZ za Posavje zaprosi za pomoč poveljnika CZ RS.

Koncept **odziva na nenadne poplave** razdelajo občine v svojih načrtih zaščite in reševanja. V primeru takih poplav Center za obveščanje Brežice obvešča CORS.



Slika 1 : Koncept odziva na poplave

3.3. Uporaba načrta

Regijski načrt zaščite in reševanja ob poplavih se aktivira ob poplavih (druga stopnja), ki jih povzročijo narasli vodotoki na območju dveh ali več občin v Posavju oz. ob nenadnih poplavih, ko občine zaprosijo regijo za pomoč.

Odločitev o uporabi regijskega načrta sprejme poveljnik CZ za Posavje ali njegov namestnik.

D –14 Vzorec sklepa o aktiviranju regijskega načrta ob naravni ali drugi nesreči

4. POTREBNE SILE IN SREDSTVA TER RAZPOLOŽLJIVI VIRI

4.1. Pregled organov in organizacij, ki sodelujejo pri izvedbi nalog iz regijske pristojnosti

4.1.1 Regijski organi:

- Izpostava URSZR Brežice,
- PU Krško.

4.1.2 Regijske sile za zaščito, reševanje in pomoč

→ Organi Civilne zaščite:

- poveljnik CZ za Posavje,
- namestnik poveljnika CZ za Posavje,
- štab CZ za Posavje.

→ Enote in službe CZ:

- tehnično-reševalne enote,
- oddelek za RKB izvidovanje,
- služba za podporo,
- regijski logistični center.

→ Prostovoljne sile

- Humanitarne organizacije v Posavju,
- GZ Brežice,
- GZ Sevnica,
- GZ Krško,

→ Poklicne sile:

- Poklicna gasilska enota Krško,
- Prostovoljno gasilsko društvo Sevnica s poklicnim jedrom,
- Veterinarski zavod Slovenije, OU Novo mesto, Izpostava Brežice,
- Splošna bolnišnica Brežice,
- Cestno in gradbeno podjetje Novo mesto (za vzdrževanje državnih cest).

P – 1 Podatki o poveljniku CZ za Posavje, namestniku poveljnika CZ za Posavje in članih štaba CZ za Posavje

P – 2 Podatki o poveljniku CZ občine Brežice, namestniku poveljnika CZ občine Brežice in članih štaba CZ občine Brežice

P – 3 Podatki o poveljniku CZ občine Krško, namestniku poveljnika CZ občine Krško in članih štaba CZ občine Krško

P – 3a Podatki o poveljniku CZ občine Kostanjevica na Krki, namestniku poveljnika CZ občine Kostanjevica na Krki in članih štaba CZ občine Kostanjevica na Krki

P – 4 Podatki o poveljniku CZ občine Sevnica, namestniku poveljnika CZ občine Sevnica in članih štaba CZ občine Sevnica

P – 5 Seznam odgovornih oseb in zaposlenih na Izpostavi URSZR Brežice

P – 13 Pregled poklicnih in prostovoljnih gasilskih enot v Posavju

P – 16 Seznam gasilskih enot širšega pomena in operativna območja delovanja

P - 17 Pregled inšpekcijskih služb v Posavju

P - 56 Pregled enot, služb in drugih operativnih sestavov društev in drugih nevladnih organizacij, ki sodelujejo pri reševanju v Posavju

4.2 Materialno – tehnična sredstva za izvajanje načrta

Za izvajanje zaščite, reševanja in pomoči se načrtujejo obstoječa sredstva, ki se zagotavljajo na podlagi predpisanih meril za organiziranje, opremljanje in usposabljanje sil za zaščito, reševanje in pomoč.

O pripravljenosti in aktiviranju sredstev iz popisa za potrebe regijskih enot in služb CZ ter drugih sil zaščite, reševanja in pomoči odloča poveljnik CZ za Posavje.

V primeru potrebe po pripravljenosti in aktiviranju sredstev iz popisa iz drugih regij poveljnik CZ za Posavje zaprosi za potrebno pomoč poveljnika CZ RS.

Za sredstva pomoči, kot so živila, zdravila in drugi predmeti, oziroma sredstva, ki se brezplačno razdelijo ogroženim prebivalcem, se načrtuje, da jih bodo zbrale humanitarne organizacije, hrano in pitno vodo pa zagotovijo občinske službe, kar opredelijo občine v svojih načrtih zaščite in reševanja ob poplavah.

P – 43 Pregled opreme in sredstev za izvajanje zaščitnih ukrepov - občine

P – 49 Oprema za zaščito in reševanje

4.3 Predvidena finančna sredstva

Za izvajanje regijskega načrta zaščite in reševanja ob poplavah je potrebno zagotoviti finančna sredstva za:

- stroške operativnega delovanja (povračila stroškov za aktivirane pripadnike CZ in druge sile zaščite in reševanja),
- stroške usposabljanja enot in služb,
- materialne stroške (prevozni stroški, storitve,..).

D –9 Načrtovana materialno tehnična in finančna sredstva za izvajanje načrta

D – 10 Program usposabljanja, urjenja in vaj pripadnikov regijskih enot

5. OPAZOVANJE, OBVEŠČANJE IN ALARMIRANJE

5.1 Opazovanje in obveščanje ob nevarnostih poplav

Za spremljanje pojava in količine padavin ima MOPE, ARSO Urad za monitoring na razpolago podatke meteoroloških opazovalcev, avtomatskih in hidroloških postaj ter podatke z radarjev in satelitov, na osnovi katerih skušajo čimbolj natančno napovedati nevarnost povišanih vodostajev.

Za spremljanje stanja vodostajev in pretokov v Republiki Sloveniji je zadolžen **Oddelek za hidrološko prognozo** MOPE, ARSO Urada za monitoring, ki o vsaki nevarnosti poplav ali o poplavah obvesti CORS. Glede na to, da je poplave mogoče napovedati, lahko s precejšnjo natančnostjo predvidimo čas, v katerem bodo narasli vodotoki prestopili bregove.

V primeru, ko obstaja nevarnost poplav v Posavju ali predelih gorvodno od Posavja, ki bi lahko ogrozile tudi občine v Posavju, CORS obvesti operaterja Centra za obveščanje Brežice. CORS pošlje podatke o vodotoku in intervencijskih vrednostih ter o pričakovanem času in kraju nastanka poplav.

Operater v Centru za obveščanje Brežice v primeru napovedanih poplav spremlja situacijo na vodotokih v Posavju in gorvodno od Posavja s pomočjo aplikacije »Monitoring voda«, ki se nahaja v Centru za obveščanje Brežice.

V primeru lokalnega neurja operater Centra za obveščanje Brežice obvesti CO RS.

5.2. Opazovanje nevarnosti poplav

5.2.1. Opazovanje višine vodostajev in pretokov vodotokov

Osnovna podpora hidrološki dejavnosti je merilna mreža (hidrološki monitoring) vodomernih postaj, na kateri sloni celoten sistem opazovanj in meritev. Na območju Posavja imamo štiri merilne postaje.

Določenih je pet stopenj intervencijskih vrednosti višine vodostajev (podatki v oklepaju so vrednosti iz aplikacije »Monitoring voda«, ki jo za spremljanje stanja voda uporablja Center za obveščanje Brežice), in sicer:

- H1 (AD 0)** - vodostaj je povišan
- H2 (AD1)** - stalno spremljanje razmer
- H3 (AD 2)**- stanje pripravljenosti za ukrepanje
- H4 (AD 3)** - ukrepanje
- H5 (AD 4)** - katastrofalne poplave.

H1 in H2 pomenita opozorilni višini, s katerima se zaznava zvišanje gladine in s tem ogroženost zaradi poplav. Pri H3 vode že poplavlja in se začne intervencija na terenu.

P – 38 Pregled vodotokov in vodostajev (ZU – 13)

P –202 Seznam merskih mest vodomernih postaj z intervencijskimi vrednostmi

P – 205 Obrazec za spremljanje višine vodotokov

5.2.2. Posredovanje podatkov o nevarnosti poplav ali o poplavah

Informacije o nevarnosti napovedanih (pričakovanih) poplav dobi Center za obveščanje Brežice najprej s strani CORS. Operater Centra za obveščanje Brežice spremlja razmere v Posavju preko računalniške aplikacije »Monitoringa voda«, iz CORS pa prejme obvestilo Urada za monitoring o stanju voda v državi.

Ob nenadnih poplavah dobi Center za obveščanje Brežice podatke od občanov, ki živijo na poplavljenem območju.

Operater Centra za obveščanje Brežice o nevarnosti nastanka poplav (opozorila o povišanih vodostajih, ob stopnji H2) obvešča:

- odgovorne osebe Izpostave URSZR Brežice,
- odgovorne osebe v občinah v Posavju,
- odgovorne osebe gasilskih zvez v Posavju,
- CGP Novo mesto (za cesto Kostanjevica – Zameško).

5.3. Obveščanje organov v Posavju ob poplavah (od stopnje H3 naprej)

Obveščanje pristojnih organov v Posavju ob poplavah izvaja operater Centra za obveščanje Brežice na podlagi intervencijskih vrednosti vodotokov.

Operater Centra za obveščanje Brežice o nevarnosti poplav v Posavju obvesti:

- odgovorne osebe Izpostave URSZR Brežice,
- odgovorne osebe v občini, kjer obstaja nevarnost poplav,
- poveljnika CZ za Posavje oziroma njegovega namestnika,
- sile za zaščito, reševanje in pomoč po nalogu odgovorne osebe občine, kjer obstaja nevarnost poplav ali so poplave.

Obveščeni spremljajo stanje na terenu in medsebojno izmenjujejo informacije o nevarnosti poplav v Posavju.

Operater Centra za obveščanje Brežice o nevarnosti poplav prav tako obvesti:

- OKC PU Krško,
- CORS (v primeru nenadnih lokalnih neurij),
- Gasilske enote širšega pomena,
- dežurnega VGP Drava d.d.,
- Inšpektorat RS za okolje in prostor.

Po prejemu obvestila o poplavah operater v Centru za obveščanje Brežice začne z delovanjem v skladu z Načrtom delovanja Centra za obveščanje Brežice ob poplavah.

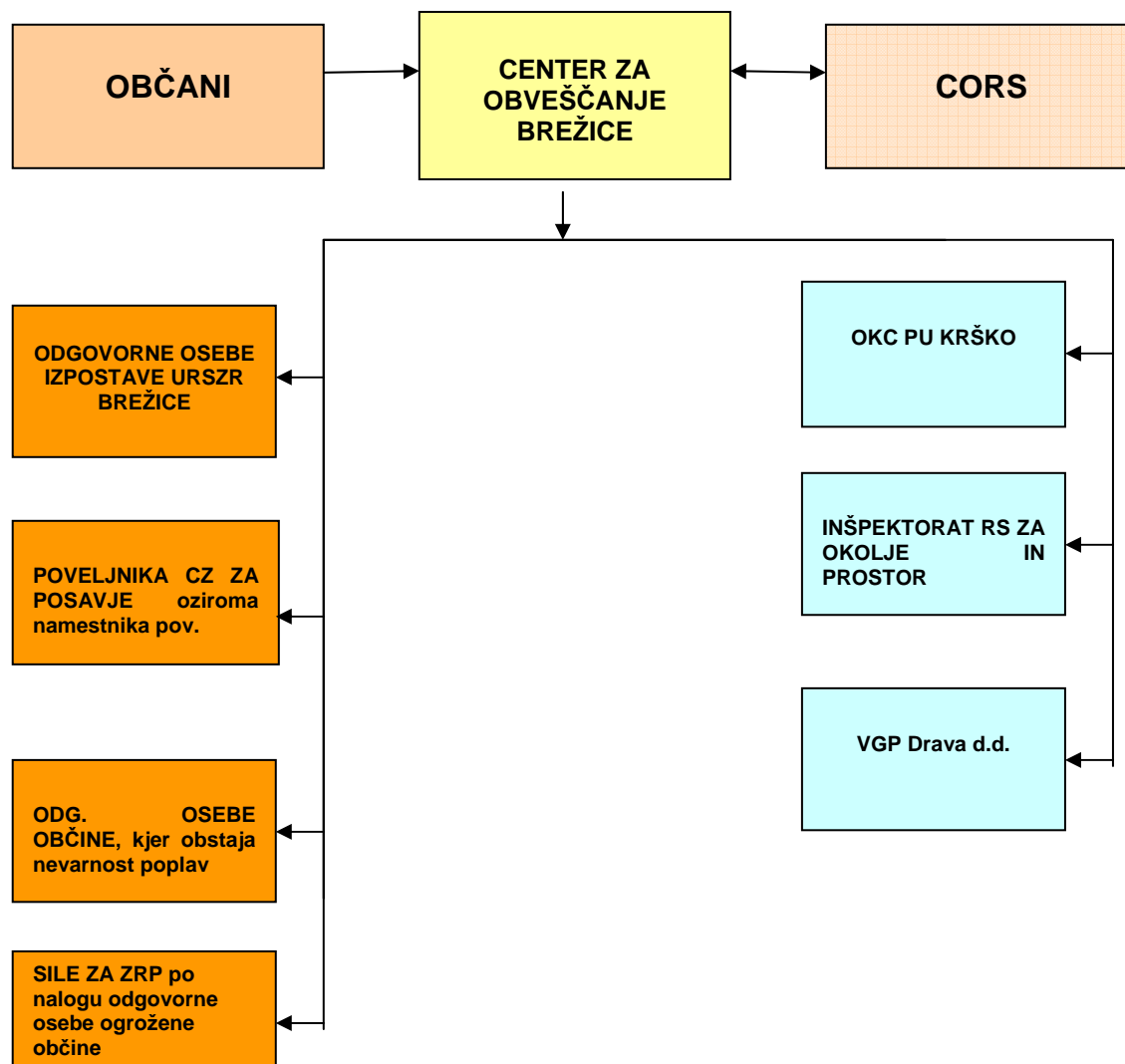
P – 206 Obvestilo Centra za obveščanje Brežice ob poplavah

P – 207 Seznam oseb, ki se jih obvešča ob poplavah

D – 200 Načrt delovanja Centra za obveščanje Brežice ob poplavah

V zvezi z nastalo situacijo ob poplavah v Centru za obveščanje Brežice pripravljajo izredni informativni bilten za območje Posavja, ki ga pošiljajo pristojnim organom in službam.

P –9 Seznam prejemnikov informativnega biltena Centra za obveščanje Brežice in CORS ob naravnih in drugih nesrečah



Slika 2: Shema obveščanja ob poplavah (druga stopnja)

5.4. Alarmiranje in obveščanje

5.4.1. Alarmiranje prebivalcev na prizadetem območju

Center za obveščanje Brežice o nevarnosti poplav oziroma na bližajočo se nevarnost na naseljenem območju opozori prebivalstvo z alarmnim znakom za neposredno nevarnost, ko so lahko ogrožena življenja in zdravje ljudi, materialne dobrine in kulturna dediščina oziroma ko je potrebno začeti izvajati določene zaščitne ukrepe. Alarmiranje prebivalcev se izvaja na osnovi ukaza poveljnika CZ ogrožene občine, vodje intervencije ali poveljnika CZ za Posavje v primeru, da se v reševanje vključujejo tudi regijske sile.

Takoj po alarmiranju mora operater Centra za obveščanje Brežice posredovati obvestilo preko medijev o vrsti nevarnosti, napotkih za osebno in vzajemno zaščito ter o izvajanju zaščitnih ukrepov in nalog, ki ga pripravijo občine za ogrožene prebivalce.

V primeru, da je prožen alarmni znak v obmejnem območju z Republiko Hrvaško, Center za obveščanje Brežice obvesti o vzroku proženja alarma CORS, ki o tem obvesti pristojni center za obveščanje v Republiki Hrvaški.

Če imajo poplave za posledico verižno nesrečo z nevarnimi snovmi, se alarmiranje izvaja v skladu z ostalimi načrti.

P - 8 Seznam lokalnih in osrednjih medijev, ki bodo posredovala obvestila o izvajanju zaščitnih ukrepov ob naravnih in drugih nesrečah

D – 13 Znaki za alarmiranje ob nevarnosti naravnih in drugih nesreč
D –201 Navodilo o alarmiranju ob poplavah
D – 202 Navodilo prebivalcem za ravnanje ob nevarnosti nastanka poplav in ob poplavah

Po prenehanju nevarnosti izda poveljnik CZ ogrožene občine ali poveljnik CZ za Posavje operaterju Centra za obveščanje Brežice ukaz o proženju alarmnega znaka za konec nevarnosti.

5.4.2. Obveščanje prebivalstva

Za obveščanje prebivalcev o stanju na prizadetem območju je pristojna občina. Informacije o razmerah na prizadetem območju občine posredujejo prebivalcem preko medijev in na krajevno običajne načine, ki jih določijo v občinskih načrtih zaščite in reševanja ob poplavah. Občine so dolžne zagotoviti tudi obveščeno tistih, ki ne spremljajo medijev, preko mobilnih razglasnih postaj.

V primeru poplav, ko sta prizadeti vsaj dve občini oziroma ko se v izvajanju aktivnosti vključijo regijske sile za zaščito, reševanje in pomoč, se enotno obveščanje prebivalcev na območju Posavja organizira pri štabu CZ za Posavje, ki pri pripravi enotnih obvestil za prebivalstvo sodeluje s štabi CZ občin ali njihovimi informacijskimi centri ter službami na terenu.

Za dodatne informacije lahko občine objavijo posebne telefonske številke oziroma organizirajo informacijske centre.

5.4.3. Obveščanje širše javnosti

Za obveščanje širše javnosti o izvajanju nalog zaščite, reševanja in pomoči iz regijske pristojnosti sta odgovorna poveljnik CZ za Posavje in vodja Izpostave URSZR Brežice.

Informacijsko dejavnost na tem področju organizira in usklajuje Izpostava URSZR Brežice, ki skupaj s poveljnikom CZ za Posavje:

- organizira in vodi novinarske konference;
- pripravlja skupna sporočila za javnost;
- navezuje stike z redakcijami medijev in novinarji ter skrbi, da imajo na razpolago informativna in druga gradiva in da so jim dostopni informacijski viri;
- spremlja poročanje medijev.

P – 7 Seznam oseb v Posavju, ki so zadolžene za stike z javnostjo ob naravnih in drugih nesrečah

6. AKTIVIRANJE SIL IN SREDSTEV

6.1. Aktiviranje organov vodenja, strokovnih služb in komisij

Po obvestilu o nevarnosti nastanka poplav ali o poplavah se na nivoju prizadete občine začnejo izvajati zaščitni ukrepi in naloge v skladu z odločitvami poveljnika CZ ogrožene občine.

Po obvestilu s strani Centra za obveščanje Brežice o nevarnosti nastanka poplav ali o poplavah ter po prvih poročilih s terena poveljnik CZ za Posavje presodi trenutne razmere ter predvidi možen razvoj dogodkov.

O pripravljenosti in aktiviranju organov, pristojnih za operativno, strokovno vodenje zaščite, reševanja in pomoči ter regijskih sil za zaščito, reševanje in pomoč v Posavju odloča v skladu z nastalo situacijo **poveljnik CZ za Posavje**.

Za zagotavljanje komunikacijske in informacijske podpore ob poplavah se po potrebi okrepi Center za obveščanje Brežice z dodatnimi operaterji.

6.2. Aktiviranje regijskih sil za zaščito, reševanje in pomoč

Za izvajanje zaščite, reševanja in pomoči poveljnik CZ za Posavje lahko aktivira regijske enote CZ ter po potrebi v aktivnosti zaščite in reševanja vključi tudi humanitarne organizacije v Posavju.

Aktiviranje regijskih sil za zaščito, reševanje in pomoč se izvaja v skladu z Dokumenti o aktiviranju pripadnikov regijskih enot in služb za zaščito, reševanje in pomoč v Posavju.

Pripadnike regijskih enot CZ poziva Izpostava URSZR Brežice, ki ureja tudi vse zadeve glede nadomestil plač in povračil stroškov, ki jih imajo pripadniki pri opravljanju dolžnosti v CZ oziroma pri zaščiti in reševanju. Prav tako Izpostava URSZR Brežice skrbi za oskrbo regijskih sil.

Regijske sile za zaščito, reševanje in pomoč se zberejo na svojih zbirališčih in se napotijo v regijski logistični center, kjer jim upravnik v logističnem centru določi delovišče in izda delovni nalog.

Poveljnik CZ za Posavje spremlja potek dela enot in služb CZ v Posavju in na osnovi ocene in dejanskega stanja zaprosi za pomoč iz sosednjih regij. O pripravljenosti in aktiviranju sil za zaščito, reševanje in pomoč iz drugih regij odloča poveljnik CZ RS.

D –2 Dokumenti o aktiviranju pripadnikov regijskih enot in služb za zaščito, reševanje in pomoč v Posavju

D – 3 Vzorec odredbe o aktiviranju sil za zaščito, reševanje in pomoč

D – 4 Delovni nalog za vodjo intervencije

6.3. Zagotavljanje pomoči v materialnih in finančnih sredstvih

Materialna pomoč regije pri odpravljanju posledic poplav obsega:

- posredovanje pri zagotavljanju specialne opreme, ki je na prizadetem območju občin ni mogoče dobiti (gradbena mehanizacija, vodne črpalke, naprave za prečiščevanje vode, električni agregati in podobno), pri čemer gre zlasti za pomoč občini v primeru nenadnih poplav,
- pomoč v zaščitni in reševalni opremi, ki je v regijski pristojnosti in jo občine potrebujejo pri izvajanju zaščitnih ukrepov in nalog ob poplavah,
- pomoč v sredstvih za začasno nastanitev ljudi, ki so ostali brez doma, zlasti pri nenadnih poplavah,
- pomoč v hrani, pitni vodi, zdravstveni oskrbi, obleki, obutvi, če je to potrebno na zahtevo občine in

- pomoč v finančnih sredstvih, ki jih občine potrebujejo za financiranje ukrepov in nalog pri zagotavljanju osnovnih pogojev za življenje.

O uporabi materialnih sredstev iz državnih rezerv, finančnih sredstvih ter mednarodni pomoči za pomoč prizadetim ob poplavi odloča Vlada RS, v nujnih primerih pa poveljnik CZ RS.

Reševalne enote in službe, strokovnjaki in materialna pomoč iz drugih regij in mednarodna pomoč se zbira v regijskem logističnem centru Izpostave URSZR Brežice in se od tam glede na potrebe posreduje na ogrožena območja.

D – 5 Vzorec prošnje za pomoč iz sosednjih regij

D - 12 Načrt organizacije in delovanja regijskega logističnega centra

7. UPRAVLJANJE IN VODENJE

7.1. Organi in njihove naloge

Vodenje sil za zaščito, reševanje in pomoč je urejeno z zakonom o varstvu pred naravnimi in drugimi nesrečami, ki določa, da se varstvo pred naravnimi in drugimi nesrečami organizira in izvaja kot enoten sistem na lokalni, regionalni in državni ravni.

Izpostava URSZR Brežice:

- nudi pomoč poveljniku in članom štaba CZ za Posavje pri vodenju zaščite, reševanja in pomoči ter pri odpravljanju posledic poplave v Posavju,
- zbira, obdeluje in posreduje podatke o poplavi in drugih z njo povezanih dogodkih,
- opravlja upravne in strokovne naloge zaščite, reševanja in pomoči iz svoje pristojnosti (pozivanje pripadnikov, vodenje finančnih zadev),
- organizira komunikacijski sistem za delovanje regijskih in občinskih sil za zaščito, reševanje in pomoč,
- zagotavlja pogoje za delo poveljnika in članov štaba CZ za Posavje,
- zagotavlja logistično podporo pri delovanju regijskih sil,
- organizira delo in zagotavlja pogoje za delo regijske komisije za ocenjevanje škode
- opravlja druge naloge iz svoje pristojnosti.

D –1 Načrt dejavnosti Izpostave URSZR Brežice ob naravnih in drugih nesrečah

Poveljnik CZ za Posavje

- vodi delo regijskih sil za zaščito, reševanje in pomoč ,
- usklajuje aktivnosti zaščite, reševanja in pomoči na nivoju regije,
- odloča o aktiviranju sil zaščite, reševanja in pomoči na nivoju regije,
- vodi izvajanje zaščitnih ukrepov v regiji,
- določa vodjo intervencije,
- na podlagi razpoložljivih podatkov ocenjuje možen potek dogodkov,
- opravlja nadzor nad izvajanjem ukrepov in nalog zaščite, reševanja in pomoči na prizadetem območju,
- koordinira aktivnosti s poveljniki CZ občin ter na njihovo zahtevo organizira potrebno pomoč v silah in sredstvih za zaščito, reševanje in pomoč ter izvaja koordinacijo s sosednjimi regijami,
- poroča poveljniku CZ RS o izvršenih ukrepih in stanju na prizadetem območju,
- izdelava končno poročilo o poplavih v regiji in ga posreduje poveljniku CZ RS,
- opravlja druge naloge iz svoje pristojnosti.

Štab CZ za Posavje

Ob nesreči organizira:

- operativno načrtovanje;
- izvajanje reševalnih intervencij iz regijske pristojnosti;
- informacijsko podporo,
- logistično podporo državnim silam za zaščito, reševanje in pomoč,
- opravljanje administrativnih in finančnih zadev.

Naloga članov štaba CZ za Posavje ob poplavi je, da v čim krajšem času vzpostavijo pregled nad stanjem na prizadetem ali ogroženem območju, ocenijo razvoj situacije, zagotovijo izvajanje nujne pomoči na prizadetem območju in sprejmejo (glede na pričakovano širjenje vodnega vala) vse ukrepe, ki so nujno potrebni za reševanje ljudi in materialnih dobrin.

V primeru, da je potrebna evakuacija ali umik prebivalcev, je naloga članov štaba CZ za Posavje, da zagotovijo vse potrebno za prevoz in nastanitev prebivalcev v primeru, ko občina sama nastale situacije ne obvladuje s svojimi silami in sredstvi.

Ministrstva

Pristojnosti organov in služb v pristojnosti posameznih ministrstev za opravljanje nalog, ki so pomembne za odpravljanje posledic poplav, so opredeljene v njihovih načrtih dejavnosti.

D – 21 Načrt dejavnosti Vojašnice Cerklje ob Krki v primeru naravnih in drugih nesreč
D - 27 Načrt dejavnosti Splošne bolnišnice Brežice

Ministrstvo za notranje zadeve - PU Krško

- varuje življenja, osebno varnost in premoženje ljudi na poplavljenem območju,
- zavaruje ogroženo območje,
- vzdržuje javni red in mir,
- urejajo promet in omogoča dostop interventnih vozilom in osebam,
- sodelujejo pri usmerjanju prebivalcev v primeru evakuacije,
- opravlja redne naloge preprečevanja, odkrivanja in preiskovanja kaznivih dejanj in prekrškov,
- varuje državno mejo, določene osebe, objekte, organe in okoliše in opravlja mejno kontrolo,
- opravlja druge naloge iz svoje pristojnosti

D – 28 Načrt dejavnosti PU Krško ob naravnih in drugih nesrečah

Cestno in gradbeno podjetje Novo mesto (za vzdrževanje državnih cest):

- skrbi za prevoznost cest,
- ureja potrebne obvoze v primeru poplavljenih cestišč,
- podatke o stanju na cestah sporoča Centru za obveščanje Brežice.

Javni zavodi, nevladne organizacije, gospodarske družbe in druge organizacije v Posavju izdelajo svoje načrte dejavnosti ob poplavah v skladu z usmeritvami v občinskih načrtih zaščite in reševanja ob poplavah.

P – 13 Pregled poklicnih in prostovoljnih gasilskih enot v Posavju

P- 56 Pregled enot, služb in drugih operativnih sestavov društev in drugih nevladnih organizacij, ki sodelujejo pri reševanju v Posavju

7.2. Operativno vodenje

Dejavnosti za zaščito in reševanje na območju občine operativno vodi poveljnik CZ ogrožene občine, ki mu pri delu pomaga štab CZ občine.

Poveljnik CZ za Posavje spremlja stanje na prizadetem območju in na zahtevo poveljnika CZ občine organizira potrebno pomoč regije v skladu z načelom postopnosti uporabe sil.

Če so poplave prizadele območje dveh občin v Posavju, organizira in vodi dejavnost zaščite in reševanja poveljnik CZ za Posavje, če pa poplave prerastejo v katastrofalne poplave, poveljnik CZ za Posavje sodeluje s poveljnikom CZ RS.

Štab CZ za Posavje aktivira poveljnik CZ za Posavje v operativni ali popolni sestavi in deluje v prostorih Izpostave URSZR Brežice.

Posledice nesreče je potrebno čimprej ustrezno dokumentirati, prav tako pa je potrebno dokumentirati tudi vse odločitve poveljnika CZ za Posavje.

7.3. Organizacija zvez

Pri neposrednem vodenju akcij zaščite, reševanja in pomoči se uporabljata sistem radijskih zvez zaščite in reševanja (ZARE) ter sistem osebne klica.

Sistem zvez ZARE se obvezno uporablja pri vodenju intervencij ter drugih zaščitno reševalnih akcijah preko Centra za obveščanje Brežice, ki zagotavlja povezovanje uporabnikov v javne in zasebne funkcionalne telekomunikacijske sisteme.

Radijske zveze ZARE se uporabljajo v skladu z navodilom za uporabo radijskih zvez ZARE.

Ostale zveze, ki so na voljo na sedežih štabov, so avtomatske in induktorske (direktne) telefonske zveze, zveze preko telefaksa ter elektronska pošta. Za neposredno vodenje intervencije na terenu se uporabljajo simpleksni kanali, ki jih dodeli Center za obveščanje Brežice.

Pri prenosu podatkov in komuniciranju se uporablja vsa razpoložljiva telekomunikacijska in informacijska infrastruktura, ki temelji na različnih medsebojno povezanih omrežjih v skladu z zakonom o varstvu pred naravnimi in drugimi nesrečami in zakonom o telekomunikacijah.

Prenos podatkov in komuniciranje med organi vodenja, reševalnimi službami in drugimi izvajalci zaščite, reševanja in pomoči poteka po:

- telefaksu,
- radijskih zvezah ZARE,
- javnih telefonskih zvezah,
- mobilnih telefonih,
- elektronski pošti ter
- intranetu in internetu.

P – 57 Imenik uporabnikov telefonskih zvez, radijskih postaj, pozivnikov ter elektronske pošte na področju zaščite in reševanja v Posavju

D – 6 Kanali zvez, ki se uporabljajo ob nesrečah v Posavju

D – 7 Sistem zvez ZARE (delovno gradivo)

8. UKREPI IN NALOGE ZAŠČITE, REŠEVANJA IN POMOČI

8.1. Ukrepi zaščite in reševanja

8.1.1. Prostorski, gradbeni in drugi tehnični ukrepi

Prostorski, gradbeni in tehnični ukrepi se pričnejo izvajati takoj po prvih obvestilih o povišanju vodostaja rek. Vodnogospodarske javne službe poostrijo nadzor nad zadrževalniki vode, jezovi in nasipi, kjer obstaja nevarnost, da bi narasle vode lahko te objekte poškodovale, in glede na nastalo situacijo pravočasno predlagajo ukrepe izvajalcem v okolju z namenom zavarovati ljudi in njihovo premoženje.

Štab CZ občine in občinske enote CZ, lokalne gospodarske javne službe in druga podjetja, morajo takoj ob pojavu nevarnosti za nastop visokih voda začeti z izvajanjem operativno-zaščitnih ukrepov, in sicer morajo zagotoviti:

- dodatno obrambo nasipov,
- zaporo ali zaščito prometnic,
- evakuacijo prebivalcev,
- izpraznitev kleti, stanovanj oz. hiš, skladišč in drugih prostorov,
- prekinitev aktivnosti, ki se izvajajo na vodnogospodarskih objektih.

Ob nevarnosti nastanka poplav se lahko na zaprosilo poveljnika CZ ogrožene občine v izvajanje ukrepa po ukazu poveljnika CZ za Posavje vključijo člani štaba CZ za Posavje in regijske enote za tehnično reševanje v razpoložljivih silah in sredstvih.

P- 60 Pregled organizacij vodnega gospodarstva v Posavju

P - 62 Seznam pooblaščenih gradbenih organizacij v Posavju

8.1.2. Evakuacija

Evakuacija prebivalcev v primeru napovedanih poplav se izvaja preventivno pred nastopom poplavnega vala v predelih vodotoka, ki so opredeljeni z občinskimi načrti zaščite in reševanja ob poplavih.

Preventivno evakuacijo odredi župan ali v nujnih primerih poveljnik CZ ogrožene občine. Izvaja se v skladu z načrtom evakuacije, ki ga izdelata vsaka občina za ogroženo območje posebej. Z načrtom evakuacije je potrebno točno določiti, kam se ogroženi prebivalci umikajo v primeru poplav, katere so poti umika in kje so zanje zagotovljena začasna bivališča do vrnitve nazaj na domove. Z načrti evakuacije mora občina predhodno seznaniti ogroženo prebivalstvo.

Če je časa dovolj, se lahko poleg evakuacije ljudi izvaja tudi evakuacija materialnih dobrin.

V primeru nenadnih poplav je potrebno čimprej zagotoviti umik ogroženih prebivalcev in jim zagotoviti namestitve, predvidoma za krajše časovno obdobje.

8.1.3. Sprejem in oskrba evakuiranih prebivalcev

Za izvedbo sprejema in oskrbe evakuiranih prebivalcev so odgovorni poveljniki CZ občine. Predvideva se, da bo večina ogroženih prebivalcev poiskala nastanitev pri sorodnikih in svojcih, občina pa je dolžna zagotoviti namestitve vseh, ki začasno namestitve potrebujejo.

Občine organizirajo delo na sprejemališčih, kjer se izvaja sprejem: evidentiranje prispelih, nudenje potrebne prve pomoči, socialne in materialne pomoči ter napotitev v začasni nastanitveni objekt (z lastnim oziroma skupnim prevozom).

Navedene naloge izvajajo občinske službe CZ za podporo, podjetja, ki razpolagajo z nastanitvenimi in prehrabnenimi zmogljivostmi, centri za socialno delo ter humanitarne organizacije v Posavju.

Kriteriji za organiziranje nastanitve so:

- nastanitev prebivalcev čim bližje domu,
- nastanitev v objekte, ki poleg bivalnih pogojev omogočajo še oskrbo s hrano, vodo, osebno higieno ter ogrevanje (počitniške prikolice, kontejnerji, šotori, nepoškodovane stanovanjske hiše, hoteli, počitniški domovi).

V kolikor se pri organizaciji namestitve izkaže potreba po pomoči regijskih sil in sredstev, se v aktivnosti vključi poveljnik CZ za Posavje.

P - 33 Pregled lokacij za postavitve zasilnih bivališč

P – 59 Pregled objektov javne prehrane in njihove zmogljivosti po občinah v Posavju

8.1.4. Radiološka, kemijska in biološka zaščita

Ob večjih poplavah obstaja nevarnost, da pride do nenadzorovanega uhajanja (razlitje, izpust, nesreča pri prevozu) nevarnih snovi v okolje, zato je treba na poplavnem območju poostri nadzor nad skladiščenjem in ravnanjem z nevarnimi snovmi.

Vsak, ki uporablja v procesu proizvodnje nevarne snovi, je dolžan zagotoviti preventivno ukrepanje in vsako onesnaženje okolja z nevarno snovjo sporočiti Centru za obveščanje Brežice, pri tem pa navesti potrebne zaščitne ukrepe v okolju.

V primeru, da pride pri poplavah do nesreče z nevarno snovjo, je potrebno zagotoviti pravočasno in učinkovito obveščanje tako pristojnih služb kot prebivalcev v neposredni okolici ter postopati v skladu z Navodilom za ukrepanje ob manjših nesrečah z nevarnim blagom v Posavju.

Po upadu vode je naloga enot za RKB izvidovanje pregledati celotno prizadeto območje ter ugotoviti prisotnost, vrsto in količino nevarnih snovi v okolici. V primeru potrebe se označi kontaminirano območje in izvajajo potrebne aktivnosti za preprečitev nadaljnega širjenja nevarnih snovi v okolje.

P – 22 Pregled enot za RKB zaščito v Posavju

P – 36 Pregled objektov za skladiščenje, proizvodnjo in uporabo nevarnih snovi v Posavju

8.1.5. Zaščita kulturne dediščine

Zaščito kulturne dediščine ob poplavah izvajajo strokovnjaki s področja varstva kulturne dediščine na območju Posavja.

Po potrebi se v dejavnosti vključujejo občinske in regijske sile za zaščito, reševanje in pomoč.

P – 53 Seznam članov strokovnih komisij za varstvo kulturne dediščine

P – 54 Pregled ustanov za varstvo naravne in kulturne dediščine

P – 203 Pregled kulturne dediščine na območju katastrofalnih poplav v Posavju

8.2. Naloge zaščite, reševanja in pomoči

8.2.1. Tehnično reševanje ob poplavih

Naloge tehničnega reševanja (reševanje ljudi, živali in materialnih dobrin iz vode, iskanje pogrešanih, črpanje vode in druge ukrepe) opravljajo pripadniki gasilskih in tehnično reševalnih enot CZ ter prebivalci sami.

Pri opravljanju nalog sodelujejo vodnogospodarske javne službe na področju urejanja voda, podjetja za vzdrževanje cest, gradbena podjetja z ustrezno mehanizacijo in drugi.

Na nivoju regije se aktivirajo tehnično-reševalne enote za pomoč ogroženim občinam, zbirajo se zahteve po pomoči in posreduje pomoč v silah in sredstvih.

Po potrebi se lahko za pomoč zaprosi tudi enote Slovenske vojske.

P – 13 Pregled poklicnih in prostovoljnih gasilskih enot v Posavju

P – 52 Pregled avtomobilskih lestev za gašenje in reševanje iz visokih zgradb

P – 204 Pregled enot za reševanje na vodi in iz vode v Posavju

8.2.2 Nujna medicinska pomoč

V okviru nujne medicinske pomoči se ob poplavih izvaja:

- zdravstvena pomoč, ki jo daje zdravstveno osebje na terenu ali v zdravstvenih domovih v Posavju,
- nujna specialistična zdravstvena pomoč, ki jo zagotavlja Splošna bolnišnica Brežice,
- izvajanje higienskih in protiepidemičnih ukrepov, ki jo zagotavljajo službe pod nadzorom zdravstvenega inšpektorata in zavodov za zdravstveno varstvo
- oskrbo s potrebnimi zdravili, sanitetnim materialom in opremo.

Prva medicinska pomoč prebivalcem se nudi v zdravstvenih domovih Brežice, Krško, Sevnica, Senovo in Kostanjevica na Krki, zdravstveni postaji Krmelj in Splošni bolnišnici Brežice. V primeru, da je število poškodovanih večje, zdravstvene ustanove v Posavju začnejo delovati v skladu z Načrtom dejavnosti Ministrstva za zdravje o delu zdravstva ob naravnih in drugih nesrečah. Predvideva se, da bodo poškodovane lahko oskrbele pristojne zdravstvene službe v Posavju.

Manjše poškodbe si prizadeti prebivalci oskrbijo sami v okviru osebne in vzajemne zaščite.

P – 10 Pregled zdravstvenih domov in zdravstvenih postaj v Posavju

P – 11 Pregled reševalnih vozil v Posavju

P - 12 Pregled splošnih in specialističnih bolnišnic v Posavju

Za potrebe reševanja na in iz vode ter nujno medicinsko pomoč so potrebna specifična znanja in oprema. V ta namen se aktivirajo posebne enote potapljačev, gasilcev ter regijske ekipe za reševanje na vodi. Glede na to, da so poplave napovedane in povečini predvidene, se predvideva, da število utopljenec ne bo veliko.

Občine v sodelovanju s strokovnimi službami organizirajo psihološko pomoč. Vnaprej se lahko pripravijo zgibanke o prvi psihološki pomoči, ki se ob nesreči delijo prizadetim.

V vse programe usposabljanja pripadnikov sil za zaščito, reševanje in pomoč morajo biti vključene vsebine prve psihološke pomoči.

D - 15 Navodilo o delu zdravstva ob naravnih in drugih nesrečah
 D – 16 Načrt aktiviranja enote za identifikacijo oseb in navodilo za delo ekip za identifikacijo mrtvih
 D - 19 Zloženska »Prva psihološka pomoč«
 D – 20 Napotki o izvajanju psihološke pomoči
 D - 23 Napotki prebivalcem o ukrepih za preprečevanje nastanka epidemij, Kako ravnamo ob pojavu nalezljivih bolezni

8.2.3. Prva veterinarska pomoč

Prva veterinarska pomoč ob poplavih obsega :

- zbiranje podatkov o poškodovanih in poginulih živalih na poplavljenem območju (poverjeniki za CZ, član štaba za prvo veterinarsko pomoč),
- prvo veterinarsko pomoč poškodovanim in obolelim živalim (veterinarska služba),
- prisilni zakol poškodovanih živalih (veterinarska služba),
- odstranjevanje živalskih trupel (veterinarska služba, enote za prvo veterinarsko pomoč občin, javne službe za prevoz živalskih odpadkov),
- izvajanje drugih higienskih in protiepidemijskih ukrepov (veterinarski inšpektor, veterinarska služba).

Naloge prve veterinarske pomoči izvajajo veterinarji Veterinarske uprave Republike Slovenije – OU Novo mesto in inšpektorji Veterinarske inšpekcije. Pri nudenju prve veterinarske pomoči sodelujejo tudi kmetje-živilorejci ter veterinarske službe Vojaške zdravstvene službe.

Predvideva se, da se bodo manjše domače živali evakuirale skupaj z lastniki, tako da bo večina evakuacije živali izvedena preventivno.

P - 20 Pregled veterinarskih organizacij v Posavju

P –251 Pregled javnih služb za prevoz živalskih odpadkov

8.2.4. Zagotavljanje osnovnih pogojev za življenje

Za izvajanje nalog na področju zagotavljanja osnovnih pogojev za življenje so zadolžene javne službe in druge organizacije s področja infrastrukture na območju Posavja, poveljnik CZ za Posavje in poveljniki CZ občin.

Osnovni pogoji za življenje bodo vzpostavljeni, ko bodo vzpostavljeni pogoji za preklic odrejenih zaščitnih ukrepov, in zagotovljena:

- primerna nastanitev in oskrba s pitno vodo, hrano, zdravili in drugimi osnovnimi življenjskimi potrebščinami,
- nujna zdravstvena oskrba,
- oskrba z električno energijo,
- nujna komunalna infrastruktura,
- nujne prometnih povezav in delovanja komunalne infrastrukture,
- zagotovljena veterinarska oskrba živali ter
- zaščita kulturne dediščine.

P - 14 Pregled cistern za prevoz pitne vode

P – 24 Pregled komunalnih podjetij v Posavju

D – 22 Napotki za uporabo pitne vode

D – 32 Vzorec sklepa o preklicu izvajanja zaščitnih ukrepov in nalog ZRP

9. OSEBNA IN VZAJEMNA ZAŠČITA

Osebna in vzajemna zaščita obsega vse ukrepe prebivalcev za preprečevanje in ublažitev posledic poplav za njihovo zdravje in življenje ter varnost njihovega imetja.

Za organiziranje, razvijanje in usmerjanje osebne in vzajemne zaščite so odgovorne **občine**, ki v svojih načrtih zaščite in reševanja ob poplavah natančno opredelijo način in izvedbo osebne in vzajemne zaščite. Občine pripravijo navodila prebivalcem o izvajanju osebne in vzajemne zaščite ter lahko za dodatna pojasnila objavijo posebno telefonsko številko. Občine so dolžne v svojih načrtih opredeliti zagotavljanje zdravstvene in psihološke pomoči, organizacijo dela informacijskega centra, predvideti lokacije za delitev hrane in pitne vode, prostore za zbiranje in pokop mrtvih.

Pomoč ogroženim skupinam prebivalstva nudijo humanitarne organizacije in centri za socialno delo v Posavju, ki so pristojni tudi za spremljanje socialnih razmer na poplavljenem območju.

Obvestila prebivalcem o nevarnosti poplav pripravijo občine. V primeru, da poplave zajamejo območje vsaj dveh občin in so aktivirane regijske sile, se obvestila za prebivalce enotno oblikujejo pri štabu CZ za Posavje in posredujejo preko Centra za obveščanje Brežice vsem medijem.

P – 18 Pregled centrov za socialno delo v Posavju

P – 19 Pregled človekoljubnih organizacij v Posavju

D – 17 Zloženska »Kako ravnamo v primeru nesreče«

D – 202 Navodilo prebivalcem za ravnanje ob nevarnosti nastanka poplav in ob poplavah

10. OCENJEVANJE ŠKODE

Ocenjevanje škode ob poplavah zajema ocenjevanje poškodovanosti objektov in ocenjevanje druge škode, ki se opravljata praviloma skupaj, in mora biti opravljeno v najkrajšem možnem času.

Za ocenjevanje škode po poplavah so pristojne komisije za ocenjevanje škode.

Občinske komisije za ocenjevanje škode po poplavah v Posavju najprej pripravijo predhodno oceno škode, ki je podlaga za odločanje o pomoči prizadetim občinam pri zagotavljanju osnovnih pogojev za delo ter pripravo sanacijskih programov.

Regijska komisija za ocenjevanje škode oceni škodo zaradi poplav na podlagi predpisane metodologije za ocenjevanje škode ob naravnih in drugih nesrečah. Pri tem delu jim pomagajo pristojni občinski in državni organi.

Zavarovalnice so dolžne čimprej napotiti cenilce na območje poplav in oceniti škodo na zavarovanih objektih zaradi čimprejšnjega izplačila zavarovalnih premij

D – 25 Predpisi za ocenjevanje škode ob naravnih in drugih nesrečah v Posavju

11. RAZLAGA POJMOV IN OKRAJŠAV

11.1. Razlaga pojmov

- **Limnograf** je naprava, s katero merimo količino padavin.
 - **Meteorologija** je znanost in operativna dejavnost. Osnovni namen rednega in sistematičnega spremljanja meteoroloških pojavov je pravočasno napovedovanje in obveščanje o vremenskih pojavih zaradi zaščite, obrambe in varovanja prebivalstva in dobrin ter zaradi čim bolj smotrnega izrabljanja z vremenom, podnebjem in vodami povezanih naravnih danosti. Poleg merjenj je bilo za vzpostavitev vremenske službe potrebno tudi razumevanje dogajanj v ozračju.
 - **Nesreča** je dogodek ali vrsta dogodkov, povzročenih po nenadzorovanih naravnih ali drugih silah, ki prizadenejo oziroma ogrozijo življenje ali zdravje ljudi, živali ter premoženje, povzročijo škodo na kulturni dediščini in okolju v takem obsegu, da je za njihov nadzor in obvladovanje potrebno uporabiti posebne ukrepe, sile in sredstva.
 - **Nevarnost** je (naravna ali druga ustrezna) danost za katerikoli neugoden pojav, ki je povezan z možno nesrečo in lahko povzroči neugodne učinke.
 - **Ogroženo območje** je območje, kjer zaradi nevarnosti škodljivega delovanja voda – poplav in erozije, zemeljskih in hribinskih plazov, snežnih plazov ter ledu, pogojenih z naravnimi značilnostmi in obstoječe rabe prostora (stalne prisotnosti ljudi in zgradb) obstaja potencial ogroženosti življenj in zdravja ljudi ter potencial materialne škode.
 - **Poplava** je naravni pojav, ki nastane zaradi izredno močnih padavin ali naglega taljenja snega ali medsebojnega skupnega delovanja. Je naravna nesreča, ko izredni vodni pretok povzroči občutno škodo ob razlitju vode iz struge po okolici.
 - **Poplavni val** se pomika po reki navzdol tem hitreje, čim hitreje le-ta narašča. Hitrost je pri večjih nižinskih rekah od 2 – 5 km/h, pri nenadnih povodnjih hudourniškega značaja pa tudi čez 15 km/h. Ko reka prestopi bregove, se hitrost vode hitro zmanjša.
 - **Povodenj** je naravna nesreča, ko izredni vodni tok povzroči občutno škodo v rečni strugi.
 - **Porečje** je območje, s katerega vse celinske vode odtekajo preko potokov, rek ali jezer v reko ali jezero.
 - **Rečni režim** pomeni spreminjanje vodnega stanja med letom, kar je predvsem izraz časovne razporeditve padavin, izhlapevanja, zadrževanja podzemnih voda in podobno.
- Vodno območje** je s predpisom določeno območje, ki obsega eno ali več sosednjih povodij, skupaj s pripadajočimi podzemnimi vodami ter obalnim morjem in je teritorialna podlaga za upravljanje z vodami.
- **Vodostaj** je višina nivoja vode v rečnem koritu in ga merimo z vodomerno letvijo ter izračunamo v centimetrih. Vodostaj opazujemo vsak dan zjutraj, posebno na večjih rekah. Letev je navadno pritrjena ob mostovih in je razdeljena na 2 cm široke bele in črne proge. Kota »0« od katere merimo gladino vode, je postavljeno tako, da imajo vodostaji najpogosteje pozitivne vrednosti.
 - **Vodni pretok** je tista množina vode, ki preteče skozi ovlažen rečni profil na kakem mestu v eni sekundi. Izrazimo ga v m/s, izračunamo pa tako, da površino ovlaženega profila pomnožimo s srednjo množino vode. Vodni pretok je močno povezan z višino vodostaja.

11.2. Razlaga okrajšav

OKRAJŠAVA	RAZLAGA
ARSO	Agencija RS za okolje
CO	center za obveščanje
CORS	Center za obveščanje Republike Slovenije
CZ	Civilna zaščita
GZ	Gasilska zveza
MOPE	Ministrstvo za okolje, prostor in energijo
OKC PU	Operativno komunikacijski cente Policijske uprave
OU	Območni urad
PGD	Prostovoljno gasilsko društvo
PGE	Poklicna gasilska enota
PU	Policijska uprava
RKB	Radiološka, kemična in biološka
RS	Republika Slovenija
URSZR	Uprava Republike Slovenije za zaščito in reševanje
VGP	Vodno gospodarsko podjetje
ZARE	sistem radijskih zvez zaščite in reševanja
ZiR	Zaščita in reševanje
ZRP	Zaščita, reševanje, pomoč

12. SEZNAM PRILOG IN DODATKOV

12.1. Seznam prilog – skupne

P – 1 PODATKI O POVELJNIKU CZ ZA POSAVJE, NAMESTNIKU POVELJNIKA CZ ZA POSAVJE IN ČLANIH ŠTABA CZ ZA POSAVJE

P – 2 PODATKI O POVELJNIKU CZ OBČINE BREŽICE, NAMESTNIKU POVELJNIKA CZ OBČINE BREŽICE IN ČLANIH ŠTABA CZ OBČINE BREŽICE

P – 3 PODATKI O POVELJNIKU CZ OBČINE KRŠKO, NAMESTNIKU POVELJNIKA CZ OBČINE KRŠKO IN ČLANIH ŠTABA CZ OBČINE KRŠKO

P – 3A PODATKI O POVELJNIKU CZ OBČINE KOSTANJEVICA NA KRKI, NAMESTNIKU POVELJNIKA CZ OBČINE KOSTANJEVICA NA KRKI

P – 4 PODATKI O POVELJNIKU CZ OBČINE SEVNICA, NAMESTNIKU POVELJNIKA CZ OBČINE SEVNICA IN ČLANIH ŠTABA CZ OBČINE SEVNICA

P – 5 SEZNAM ODGOVORNIH OSEB IN ZAPOSLENIH NA IZPOSTAVI URSZR BREŽICE

P – 7 SEZNAM OSEB V POSAVJU, KI SO ZADOLŽENE ZA STIKE Z JAVNOSTJO OB NARAVNIH IN DRUGIH NESREČAH

P - 8 SEZNAM LOKALNIH IN OSREDNJIH MEDIJEV, KI BODO POSREDOVALA OBVESTILA O IZVAJANJU ZAŠČITNIH UKREPOV OB NARAVNIH IN DRUGIH NESREČAH

P –9 SEZNAM PREJEMNIKOV INFORMATIVNEGA BILTENA CENTRA ZA OBVEŠČANJE BREŽICE IN CORS OB NARAVNIH IN DRUGIH NESREČAH

P –10 PREGLED ZDRAVSTVENIH DOMOV IN ZDRAVSTVENIH POSTAJ V POSAVJU

P – 11 PREGLED REŠEVALNIH VOZIL V POSAVJU

P - 12 PREGLED SPLOŠNIH IN SPECIALISTIČNIH BOLNIŠNIC V POSAVJU

P – 13 PREGLED POKLICNIH IN PROSTVOLJNIH GASILSKIH ENOT V POSAVJU

P - 14 PREGLED CISTERN ZA PREVOZ PITNE VODE

P – 16 SEZNAM GASILSKIH ENOT ŠIRŠEGA POMENA IN OPERATIVNA OBMOČJA DELOVANJA

P - 17 PREGLED INŠPEKCIJSKIH SLUŽB V POSAVJU

P – 18 PREGLED CENTROV ZA SOCIALNO DELO V POSAVJU

P – 19 PREGLED ČLOVEKOLJUBNIH ORGANIZACIJ V POSAVJU

P - 20 PREGLED VETERINARSKIH ORGANIZACIJ V POSAVJU

P – 22 PREGLED ENOT ZA RKB ZAŠČITO V POSAVJU

P – 24 PREGLED KOMUNALNIH PODJETIJ V POSAVJU

P - 33 PREGLED LOKACIJ ZA POSTAVITEV ZASILNIH BIVALIŠČ

P – 36 PREGLED OBJEKTOV ZA SKLADIŠČENJE, PROIZVODNJO IN UPORABO NEVARNIH SNOVI V POSAVJU

P – 38 PREGLED VODOTOKOV IN VODOSTAJEV (ZU – 13)

P – 43 PREGLED OPREME IN SREDSTEV ZA IZVAJANJE ZAŠČITNIH UKREPOV - OBČINE

P – 49 OPREMA ZA ZAŠČITO IN REŠEVANJE

P – 52 PREGLED AVTOMOBILSKIH LESTEV ZA GAŠENJE IN REŠEVANJE IZ VISOKIH ZGRADB

P – 53 SEZNAM ČLANOV STROKOVNIH KOMISIJ ZA VARSTVO KULTURNE DEDIŠČINE

P – 54 PREGLED USTANOV ZA VARSTVO NARAVNE IN KULTURNE DEDIŠČINE

P - 56 PREGLED ENOT, SLUŽB IN DRUGIH OPERATIVNIH SESTAVOV DRUŠTEV IN DRUGIH NEVLADNIH ORGANIZACIJ, KI SO DELUJEJO PRI REŠEVANJU V POSAVJU

P – 57 IMENIK UPORABNIKOV TELEFONSKIH ZVEZ, RADIJSKIH POSTAJ, POZIVNIKOV TER ELEKTRONSKE POŠTE NA PODROČJU ZAŠČITE IN REŠEVANJA V POSAVJU

P – 59 PREGLED OBJEKTOV JAVNE PREHRANE IN NJIHOVE ZMOGLJIVOSTI PO OBČINAH V POSAVJU

P - 60 PREGLED ORGANIZACIJ VODNEGA GOSPODARSTVA V POSAVJU

P - 62 SEZNAM POOBLAŠČENIH GRADBENIH ORGANIZACIJ V POSAVJU

12.2. Seznam prilog – po načrtu

P – 200 PREGLEDNICA O OGROŽENOSTI OBČIN V POSAVJU ZARADI POPLAV

P – 201 PREGLEDNICA O VELIKOSTI POPLAVNIH OBMOČIJ PO POVODNIH REK

P – 203 PREGLED KULTURNE DEDIŠČINE NA OBMOČJU KATASTROFALNIH POPLAV V POSAVJU

P – 204 PREGLED ENOT ZA REŠEVANJE NA VODI IN IZ VODE V POSAVJU

P – 202 SEZNAM MERSKIH MEST VODOMERNIH POSTAJ Z INTERVENCIJSKIMI VREDNOSTMI

P – 205 OBRAZEC ZA SPREMLJANJE VIŠINE VODOTOKOV

P – 206 OBVESTILO CENTRA ZA OBVEŠČANJE BREŽICE OB POPLAVAH

P – 207 SEZNAM OSEB, KI SE JIH OBVEŠČA OB POPLAVAH

P – 251 PREGLED JAVNIH SLUŽB ZA PREVOZ ŽIVALSKIH ODPADKOV

12.3. Seznam dodatkov – skupni

D –1 NAČRT DEJAVNOSTI IZPOSTAVE URSZR BREŽICE OB NARAVNIH IN DRUGIH NESREČAH

D – 2 DOKUMENTI O AKTIVIRANJU PRIPADNIKOV REGIJSKIH ENOT IN SLUŽB ZA ZAŠČITO, REŠEVANJE IN POMOČ V POSAVJU

D – 3 VZOREC ODREDBE O AKTIVIRANJU SIL ZA ZAŠČITO, REŠEVANJE IN POMOČ

D – 4 DELOVNI NALOG ZA VODJO INTERVENCIJE

D – 5 VZOREC PROŠNJE ZA POMOČ IZ SOSEDNIH REGIJ

D – 6 KANALI ZVEZ, KI SE UPORABLJAJO OB NESREČAH V POSAVJU

D – 7 SISTEM ZVEZ ZARE (DELOVNO GRADIVO)

D – 8 NAVODILO ZA VZDRŽEVANJE IN RAZDELITEV REGIJSKIH NAČRTOV ZAŠČITE IN REŠEVANJA

D – 9 NAČRTOVANA MATERIALNO TEHNIČNA IN FINANČNA SREDSTVA ZA IZVAJANJE NAČRTA

D – 10 PROGRAM USPOSABLJANJA, URJENJA IN VAJ PRIPADNIKOV REGIJSKIH ENOT

D - 12 NAČRT ORGANIZACIJE IN DELOVANJA REGIJSKEGA LOGISTIČNEGA CENTRA

D – 13 ZNAKI ZA ALARMIRANJE OB NEVARNOSTI NARAVNIH IN DRUGIH NESREČ

D - 14 VZOREC SKLEPA O AKTIVIRANJU REGIJSKEGA NAČRTA ZIR OB NARAVNI ALI DRUGI NESREČI

D - 15 NAVODILO O DELU ZDRAVSTVA OB NARAVNIH IN DRUGIH NESREČAH

D - 16 NAČRT AKTIVIRANJA ENOTE ZA IDENTIFIKACIJO MRTVIH OSEB IN NAVODILO ZA DELO EKIP ZA IDENTIFIKACIJO MRTVIH

D – 17 ZLOŽENKA »KAKO RAVNAMO V PRIMERU NESREČE«

D - 19 ZLOŽENKA »PRVA PSIHOLOŠKA POMOČ«

D – 20 NAPOTKI O IZVAJANJU PSIHOLOŠKE POMOČI

D – 21 NAČRT DEJAVNOSTI VOJAŠNICE CERKLJE OB KRKI V PRIMERU NARAVNIH IN DRUGIH NESREČ

D – 22 NAPOTKI ZA UPORABO PITNE VODE

D - 23 NAPOTKI PREBIVALCEM O UKREPIH ZA PREPREČEVANJE NASTANKA EPIDEMIJ, KAKO RAVNAMO OB POJAVU NALEZLJIVIH BOLEZNI

D – 25 PREDPISI ZA OCENJEVANJE ŠKODE OB NARAVNIH IN DRUGIH NESREČAH V POSAVJU

D - 27 NAČRT DEJAVNOSTI SPLOŠNE BOLNIŠNICE BREŽICE

D - 28 NAČRT DEJAVNOSTI PU KK OB NARAVNIH IN DRUGIH NESREČAH

D - 30 ZBIRKE PODATKOV IN NJIHOVI VIRI

D - 31 POSTOPEK USKLAJEVANJA NAČRTA ZAŠČITE IN REŠEVANJA S TEMELJNIM NAČRTOM

D - 32 VZOREC SKLEPA O PREKLICU IZVAJANJA ZAŠČITNIH UKREPOV IN NALOG ZRP

12.4. Seznam dodatkov – po načrtu

D – 200 NAČRT DELOVANJA CENTRA ZA OBVEŠČANJE BREŽICE OB POPLAVAH

D – 201 NAVODILO O ALARMIRANJU OB POPLAVAH

D – 202 NAVODILO PREBIVALCEM ZA RAVNANJE OB NEVARNOSTI NASTANKA POPLAV IN OB POPLAVAH