



REPUBLIKA SLOVENIJA
MINISTRSTVO ZA OBRAMBO

UPRAVA REPUBLIKE SLOVENIJE
ZA ZAŠČITO IN REŠEVANJE

Izpostava Celje

Maistrova ulica 5, 3000 Celje

T: 03 493 47 03
F: 03 548 34 51
E: gp.ce@urszr.si
www.sos112.si/celje

REPUBLIKA SLOVENIJA
MINISTRSTVO ZA OBRAMBO
UPRAVA REPUBLIKE SLOVENIJE
ZA ZAŠČITO IN REŠEVANJE

Podpisnik: Silvester Šrimpf
Izdajatelj: sigov-ca
Številka certifikata: 00AC976BF1
Potek veljavnosti: 09.07.2018
Čas podpisa: 15.10.2013 10:07

Številka: 842-2/2013-89 - DGZR
Datum: 15.10.2013

**REGIJSKI NAČRT ZAŠČITE IN REŠEVANJA
OB POJAVU POSEBNO NEVARNIH BOLEZNI ŽIVALI
NA OBMOČJU ZAHODNO ŠTAJERSKE**

Verzija 2.0

	ORGAN	DATUM	PODPIS
IZDELAL	Izpostava URSZR Celje	27.9.2013	 Silvester Šrimpf vodja izpostave
ODOBRIL	Štab CZ za Zahodno-Štajersko	Številka: 846-1/2013-1074-DGZR Datum: 27.9.2013	 Aleš Krajnc poveljnik CZ ZŠ
SPREJEL	Izpostava URSZR Celje	27.9.2013	 Silvester Šrimpf vodja izpostave
SKRBNIK	Izpostava URSZR Celje	27.9.2013	 Anita Fir svetovalka III

VSEBINA

1	POSEBNO NEVARNE BOLEZNI ŽIVALI	4
1.1	<i>Uvod</i>	4
1.2	<i>Splošno o boleznih živali</i>	4
1.3	<i>Ogroženost ZŠ regije zaradi bolezni živali</i>	5
1.4	<i>Možne posledice pojava posebno nevarnih bolezni živali</i>	7
1.5	<i>Verjetnost nastanka verižne nesreče</i>	7
1.6	<i>Sklepne ugotovitve</i>	7
2	OBSEG NAČRTOVANJA	8
2.1	<i>Temeljne ravni načrtovanja</i>	8
2.2	<i>Načela zaščite, reševanja in pomoči</i>	9
3	ZAMISEL IZVAJANJA ZAŠČITE, REŠEVANJA IN POMOČI	10
3.1	<i>Temeljne podmene načrta</i>	10
3.2	<i>Zamisel izvedbe zaščite, reševanja in pomoči</i>	10
3.2.1	<i>Zamisel odziva ob pojavu posebno nevarnih bolezni živali</i>	10
3.3	<i>Uporaba načrta</i>	12
4	SILE IN SREDSTVA ZA ZAŠČITO, REŠEVANJE IN POMOČ TER VIRI ZA IZVAJANJE NAČRTA	13
4.1	<i>Organi in organizacije, ki sodelujejo pri izvedbi nalog iz regijske pristojnosti</i>	13
4.1.1	<i>Državni organi</i>	13
4.1.2	<i>Sile za zaščito, reševanje in pomoč na regijski ravni</i>	13
4.2	<i>Materialno – tehnična sredstva za izvajanje načrta</i>	14
4.3	<i>Predvidena finančna sredstva za izvajanje načrta</i>	14
5	OPAZOVANJE, OBVEŠČANJE IN ALARMIRANJE	15
5.1	<i>Opazovanje in spremljanje posebno nevarnih bolezni živali</i>	15
5.2	<i>Obveščanje pristojnih organov in služb na območju ZŠ regije</i>	15
5.3	<i>Obveščanje prebivalcev na okuženem in ogroženem območju</i>	16
5.4	<i>Obveščanje splošne javnosti</i>	17
6	AKTIVIRANJE SIL IN SREDSTEV ZAŠČITO, REŠEVANJE IN POMOČ	18
6.1	<i>Aktiviranje organov in njihovih strokovnih služb</i>	18
6.2	<i>Aktiviranje regijskih sil za zaščito, reševanje in pomoč</i>	18
6.3	<i>Zagotavljanje pomoči v materialnih in finančnih sredstvih</i>	19
7	UPRAVLJANJE IN VODENJE	20
7.1	<i>Organi in njihove naloge</i>	20
7.1.1	<i>Izpostava URSZR Celje</i>	20
7.1.2	<i>Poveljnik CZ ZŠ regije</i>	21
7.1.3	<i>Štab CZ ZŠ regije</i>	21
7.1.4	<i>Policijska uprava Celje</i>	21

7.1.5	Uprava RS za varno hrano, veterinarstvo in varstvo rastlin, OU CELJE	22
7.1.6	Javne zdravstvene službe v ZŠ regiji	22
7.1.7	Slovenska vojska	22
7.2	<i>Operativno vodenje</i>	23
7.3	<i>Organizacija zvez</i>	24
8	ZAŠČITNI UKREPI IN NALOGE ZAŠČITE, REŠEVANJA IN POMOČI	26
8.1	<i>Zaščitni ukrepi</i>	26
8.1.1	Prostorski, gradbeni in tehnični ukrepi.....	26
8.1.1.1	Določitev lokacij za pokop ali sežig živalskih trupel	26
8.1.1.2	Ureditev mest za pokop in sežig živalskih trupel	27
8.1.1.3	Prevoz živalskih trupel do mesta zakopa ali sežiga	27
8.1.1.4	Uničevanje živalskih trupel in nadzor	27
8.2	<i>Naloge zaščite, reševanja in pomoči</i>	28
8.2.1	Tehnično reševanje ob pojavu posebno nevarnih boleznih živali.....	28
8.2.2	Prva veterinarska pomoč	28
9	OSEBNA IN VZAJEMNA ZAŠČITA	29
9.1	<i>Osebna in vzajemna zaščita</i>	29
10	RAZLAGA POJMOV IN OKRAJŠAV	30
10.1	<i>Pomen pojmov</i>	30
10.2	<i>Razlaga okrajšav</i>	30
11	SEZNAM PRILOG IN DODATKOV	31
11.1	<i>Skupne priloge</i>	31
11.2	<i>Posebne priloge</i>	31
11.3	<i>Skupni dodatki</i>	32
11.4	<i>Posebni dodatki</i>	32

1 POSEBNO NEVARNE BOLEZNI ŽIVALI

1.1 Uvod

Regijski načrt zaščite in reševanja ob pojavu posebno nevarnih boleznih živali v Zahodnoštajerski (v nadaljevanju besedila: ZŠ) regiji, 2.0 je nadgradnja regijskega načrta zaščite in reševanja ob množičnem pojavu kužnih boleznih pri živalih, verzija 1.0, ki ga je izdelala Izpostava URSZR Celje leta 2005. Regijski načrt je izdelan na podlagi regijske ocene ogroženosti ob pojavu posebno nevarnih boleznih živali v ZŠ regiji (št. 842-2/2013-25-DGZR z dne 7.6.2013), državnega načrta zaščite in reševanja ob pojavu posebno nevarnih boleznih živali, verzija 2.0, ki ga je izdelala Uprava RS za zaščito in reševanje (številka 84300-2/2013/4 z dne 24.1.2013) in skladno z Zakona o varstvu pred naravnimi in drugimi nesrečami (Uradni list RS, št. 51/06-UPB1 in 97/2010-spremembe ter dopolnitve), Uredbo o vsebini in izdelavi načrtov zaščite in reševanja (Uradni list RS, št. 24/12), Uredbo o organiziranju, opremljanju in usposabljanju sil za zaščito, reševanje in pomoč (Uradni list RS, št. 92/07, 54/09 in 23/11), Zakonom o veterinarstvu (Uradni list RS, št. 33/01, 45/04 – ZdZPKG, 62/04-Odločba US in 93/05), Zakonom o veterinarskih merilih skladnosti (Uradni list RS, št. 93/05 – ZVMS), Zakonom o nalezljivih boleznih (Uradni list RS, št. 33/06-UPB), Pravilnikom o boleznih živali (Uradni list RS, št. 81/07 in 24/10) ter splošno zakonodajo in izvedbenimi predpisi.

Pri izdelavi načrta smo upoštevali veterinarsko stroko in njihove izvedbene načrte ukrepov ob pojavu posebno nevarnih boleznih živali, ki so dostopni na spletni strani Uprave Republike Slovenije za varno hrano, veterinarstvo in varstvo rastlin (v nadaljevanju besedila: UVHVVR).

1.2 Splošno o boleznih živali

Infekcijske bolezni povzročajo različni povzročitelji (bakterije, spirohete, rikecije, virusi in glive). Bolezni, zaradi katerih se izvajajo splošni in posebni preventivni ter drugi ukrepi po Zakonu o veterinarskih merilih skladnosti in Zakonu o veterinarstvu, so razvrščene glede na vrsto povzročitelja ter ukrepe, ki se izvajajo za njihovo preprečevanje in zatiranje. Za razvrstitev se uporablja seznam boleznih iz mednarodnega zoosanitarnega kodeksa Mednarodne organizacije za zdravje živali (OIE). Posebno nevarne bolezni živali so navedene v razpredelnici 1.

Razpredelnica 1: Posebno nevarne bolezni živali iz Pravilnika o boleznih živali (Uradni list RS, št. 81/07 in 24/10 – priloga 8)

Šifra bolezni	Ime bolezni
A010	Slinavka in parkljevka
A020	Vezikluarni stomatitis
A030	Vezikularna bolezen prašičev
A040	Goveja kuga
A050	Kuga drobnice
A060	Pljučna kuga govedi
A070	Vozličasti dermatitis
A080	Mrzlica doline Rift
A090	Bolezen modrikastega jezika
A100	Osepnice ovac in koz
A110	Konjska kuga
A120	Afriška prašičja kuga
A130	Klasična prašičja kuga
A150	Aviarna influenza
A160	Atipična kokošja kuga

Nekatere bolezni pri živalih se pojavljajo redko in v manjšem obsegu, druge pa pogosto in se hitro širijo na večje območje. Pojavljajo se v različnih oblikah, osnovne oblike pa so:

- **enzootija** (če se bolezen živali stalno ponavlja v različni jakosti, na istem mestu, na ožjem območju in nima težnje po širjenju);
- **epizootija** (če bolezen živali izbruhne v večjem obsegu in se hitro širi);
- **panzootija** (če se bolezen živali hitro širi na velikem območju, na primer zajame več držav, celin itn.).

1.3 Ogroženost ZŠ regije zaradi bolezni živali

Na območju občin ZŠ regije se po podatkih UVHVVR v preteklosti niso pojavljale epizootije, bile pa so opažene v občinah izven ZŠ regije, in sicer:

- slinavka in parkljevka leta 1968 na območju takratnih občin Sežana, Postojna, Koper, Nova Gorica, Ajdovščina, Ilirska Bistrica, Logatec, Cerknica in Ljubljana,
- atipična kokošja kuga leta 1966 na območju takratne občine Ptuj.

Opazeni so bili tudi manjši izbruhi atipične kokošje kuge leta 1991 in pojav klasične prašičje kuge leta 1992 ter nazadnje leta 1996. Leta 2006 in 2007 je bil zabeležen izbruh klasične prašičje kuge na Hrvaškem v neposredni bližini meje in v ogroženo območje leta 2007 je spada tudi občina Rogatec.

Leta 2006 se je prvič pojavila tudi aviarna influenza ali ptičja gripa pri prostoživečih pticah v severovzhodnem delu RS (Koblerjev zaliv, Maribor, Dogoše, Spodnji Duplek, Starše in Ptujsko jezero), zaradi katere so tudi za območje ZŠ regije bili izvedeni določeni preventivni ukrepi.

V ZŠ regiji, kakor tudi v celotni Sloveniji so bile z ukrepi zdravstvenega varstva živali v preteklosti zatrte oziroma uspešno nadzorovane bolezni živali, ki bi lahko povzročile večjo gospodarsko škodo in bile nevarne tudi za zdravje ljudi (na primer izbruha slinavke in parkljevke ni bilo vse od leta 1968), saj je bil izveden uspešen sistem nadzora ter izvajanja predpisanih ukrepov.

Pristojni organi v Sloveniji (UVHVVR, Inštitut za varovanje zdravja, Zdravstveni inšpektorat RS) vsako leto izdelajo program monitoringa zoonoz in njihovih povzročiteljev zaradi spremljanja stanja glede zoonoz (nalezljive bolezni živali, ki se prenašajo z živali na ljudi in obratno) ter njihovih povzročiteljev pri živalih, v živilih in pri ljudeh. Program se izvaja vse od leta 2005 in je dostopen na spletni strani UVHVVR.

Pomemben dejavnik pri zatiranju in izkoreninjenju bolezni je tudi odstranjevanje ter uničevanje živalskih trupel in živalskih stranskih proizvodov. V Sloveniji imamo trenutno odobren le en predelovalni obrat kategorije 1 in 2 (kafilacija), v katerem se lahko neškodljivo odstranjujejo živalska trupla ter drugi živalski stranski proizvodi.

Po območju ZŠ regije potekajo mednarodne tranzitne povezave, kjer poteka živahna mednarodna trgovina z živalmi, živila in izdelki živalskega izvora, kar pomeni stalno nevarnost namernega oziroma nenamernega vnosa bolezni. Po vstopu Hrvaške v EU se bo zaradi prostega pretoka živali povečala tudi nevarnost klasične prašičje kuge na območju ZŠ regije. Nevarnost za vnos bolezni, zaradi svoje geostrateške lokacije, predstavljajo tudi migracije ljudi skozi državo. Posebno nevarne bolezni se pojavljajo in širijo tudi v Evropi (slinavka in parkljevka leta 2001, aviarna influenza 2006 in 2007 idr.).

Območje ZŠ regije zajema 33 občin v katerih je raznolika populacija domačih živali. Številčni podatki s stanjem junij 2011 so prikazana v razpredelnici 2. Podatki za govedo, prašiče in drobnico so posredovani s strani MKO, podatki za perutnino pa od UVHVVR.

Razpredelnica 2: Populacija domačih živali po občinah v ZŠ regiji, junij 2011.
Vir podatkov: MKO in UVHVVR.

Z.št.	OBČINA	GOVEDO		PRAŠIČI		DROBNICA		PERUTNINA	
		Št. gospodarstev	Št. goveda	Št. gospodarstev	Št. prašičev	Št. gospodarstev	Št. drobnice	Št. gospodarstev	Št. perutni-ne
1.	BISTRICA OB SOTLI	100	1409	70	1738	22	214	83	1655
2.	BRASLOVČE	157	2943	98	795	22	279	85	24810
3.	CELJE	317	3300	117	794	49	730	210	6787
4.	DOBJE	99	881	43	161	15	94	51	406
5.	DOBRNA	131	953	29	80	33	431	80	15916
6.	GORNJI GRAD	159	2072	45	113	23	875	83	72674
7.	KOZJE	294	3306	162	1071	38	651	213	3912
8.	LAŠKO	657	5760	220	747	161	1850	396	78063
9.	LJUBNO OB SAVINJI	134	1243	42	120	66	2391	82	28188
10.	LUČE	120	1131	42	103	45	1002	90	655
11.	MOZIRJE	156	1712	58	149	23	303	78	72947
12.	NAZARJE	98	1233	29	75	25	792	60	18438
13.	PODČETRTEK	214	2381	119	1181	36	497	181	3000
14.	POLZELA	143	2819	66	271	21	410	72	41258
15.	PREBOLD	82	910	52	231	13	217	41	25327
16.	RADEČE	132	1145	23	304	31	355	99	1036
17.	REČICA OB SAVINJI	106	1367	33	91	12	478	60	7112
18.	ROGAŠKA SLATINA	312	2878	180	755	48	946	258	19545
19.	ROGATEC	154	887	97	351	16	237	137	1671
20.	SLOVENSKE KONJICE	453	7070	289	1531	46	642	255	95896
21.	SOLČAVA	41	361	18	58	28	684	29	300
22.	ŠENTJUR	971	10098	372	1451	143	1987	639	152609
23.	ŠMARJE PRI JELŠAH	580	6977	309	2871	78	1255	461	122815
24.	ŠMARTNO OB PAKI	90	1024	46	129	13	472	60	54818
25.	ŠOŠTANJ	246	4572	94	549	51	712	155	2160
26.	ŠTORE	118	911	56	173	27	483	76	793
27.	TABOR	95	1241	40	262	16	189	54	6941
28.	VELENJE	300	2917	113	289	60	1038	208	2325
29.	VITANJE	219	2450	67	169	20	332	121	1087
30.	VOJNIK	357	2694	107	317	76	1109	214	10494
31.	VRANSKO	163	2010	49	166	21	396	78	4673
32.	ZREČE	250	2490	112	428	46	908	153	74610
33.	ŽALEC	329	4986	137	936	34	514	190	76477
SKUPAJ OBČINE ZAHODNOŠTAJERSKE REGIJE		7777	88.131	3334	18.459	1358	23.473	5052	1.029.398

P - 400 [Pregled večjih živinorejskih gospodarstev \(govedo, prašiči, drobnica in perutnina\) v ZŠ regiji](#)

1.4 Možne posledice pojava posebno nevarnih bolezni živali

Obolenje večjega števila živali povzroči veliko škodo na različnih področjih. Na primer:

- v živinoreji in živilski industriji: neposredna škoda zaradi poginov, zakola ali usmrtitev živali zaradi ukrepov zatiranja ter izkoreninjanja bolezni in zmanjšanja proizvodnje živinorejskih ter živilskih obratov;
- v preskrbi z zdravstveno neoporečnimi živali: prepoved prometa, trgovanja in izvoza živali ter živil;
- na področju zdravja ljudi: širjenje zoonoz pri ljudeh; nevarnost za zdravje ljudi v zvezi z onesnaževanjem okolja;
- na ekonomskem področju: povečani stroški za ugotavljanje, zatiranje in izkoreninjenje teh bolezni.

1.5 Verjetnost nastanka verižne nesreče

Ob izrednem odstranjevanju trupel živali (sežig, zakop) ob pojavu posebno nevarnih bolezni živali se morajo upoštevati določbe 19. člena Uredbe (ES) št. 1069/2009 o določitvi zdravstvenih pravil za živalske stranske proizvode in pridobljene proizvode, ki niso namenjeni prehrani ljudi, ter razveljavitev Uredbe (ES) št. 1774/2002 v povezavi s 27. členom Zakona o veterinarskih merilih skladnosti, zato je verjetnost nastanka verižne nesreče zelo majhna.

1.6 Sklepne ugotovitve

Zdravstveno varstvo živali je skrb vseh državljanov Slovenije. Ta skrb ni povezana samo z javnim zdravjem in varnostjo živil, temveč tudi z ekonomskimi stroški, ki jih lahko povzročijo izbruhi bolezni živali.

Podatki o pojavih bolezni živali se mesečno zbirajo na UVHVVR, na podlagi katerih se pripravi mesečno poročilo, ki je dostopno na njeni spletni strani. Poleg tega se podatki o pojavih bolezni vnašajo tudi v informacijski sistem za spremljanje bolezni živali v svetu (WAHIS), ki deluje pri Mednarodni organizaciji za zdravje živali (OIE).

Glede na navedene podatke je zdravstvena situacija pri domačih živalih v ZŠ regiji ugodna. Velika gospodarska škoda, ki lahko nastane zaradi pojava posebno nevarnih bolezni živali, zahteva od veterinarske službe, da nameni vso svojo pozornost ugotavljanju in preprečevanju bolezni.

Za učinkovito izvajanje navedenih nalog pa je treba v državi zagotoviti:

- dobro organizirano, usposobljeno in opremljeno veterinarsko službo;
- učinkovito sodelovanje veterinarske službe z drugimi organi in strokovnimi službami;
- učinkovito preventivo v veterinarstvu;
- seznanjanje in usposabljanje imetnikov živali z nevarnostmi posebno nevarnih bolezni pri živalih.

Ob pojavu in širjenju posebno nevarnih bolezni živali bo lahko UVHVVR za opravljanje določenih nalog poleg svojih služb potrebovala tudi pomoč sil in sredstev za ZRP ter drugih javnih služb v obliki človeških virov, opreme, mehanizacije, prostorov in komunikacij.

2 OBSEG NAČRTOVANJA

2.1 Temeljne ravni načrtovanja

Načrt oziroma dele načrta zaščite in reševanja ob pojavu posebno nevarnih boleznih živali v ZŠ regiji izdelajo naslednji nosilci načrtovanja:

- regija - **Izpostava URSZR Celje**
- občine – **31 občin v ZŠ regiji,**
- organizacije (gospodarstva) v ZŠ regiji:
 - **FARMA HAJNSKO – dislocirana enota Perutninarske zadruge Ptuj z.o.o., ki spada v občino Šmarje pri Jelšah in**
 - **FARMA NESNIC VOGLAJNA, Voglajna 9, 3263 Gorica pri Slivnici, last Meja Kmetijsko podjetje Šentjur d.d., ki spada v občino Šentjur.**

Občini Dobje in Rogatec na podlagi temeljnega načrta nimata obveznosti izdelave načrta oz. delov načrta.

Obveznost izdelave načrta oziroma dela načrta zaščite in reševanja ob pojavu posebno nevarnih boleznih živali za posameznega nosilca načrtovanja je opredeljena v **regijski oceni ogroženosti ob pojavu posebno nevarnih boleznih živali** (št. 842-2/2013-25-DGZR z dne 7.6.2013, 10 poglavje) v povezavi z razpredelnico 3 in končne uvrstitve nosilca načrtovanja v določen razred ogroženosti. Obveznosti nosilcev načrtovanja iz razpredelnice 3 predstavljajo minimalne zahteve. Vsak nosilec načrtovanja se lahko odloči tudi za večji obseg načrtovanja.

Razpredelnica 3: Obveznosti nosilcev načrtovanja

Razred ogroženosti	Stopnja ogroženosti nosilca načrtovanja	Obveznosti nosilcev načrtovanja
1	Majhna	Ni potrebno izdelati načrta zaščite in reševanja, dela načrta oziroma dokumentov za izvajanje določenih zaščitnih ukrepov ter določenih nalog ZRP
2	Srednja	Ni potrebno izdelati načrta zaščite in reševanja <i>priporočljivo</i> pa je pripraviti del načrta oziroma dokumente v katerih predvidijo način obveščanja ter razdelajo izvajanje zaščitnih ukrepov in nalog ZRP
3	Velika	Potrebno je izdelati del načrta zaščite in reševanja oziroma dokumente v katerih predvidijo način obveščanja ter razdelajo izvajanje zaščitnih ukrepov in nalog ZRP
4	Zelo velika 1	Potrebno je izdelati del načrta zaščite in reševanja oziroma dokumente v katerih predvidijo način obveščanja ter razdelajo izvajanje zaščitnih ukrepov in nalog ZRP, <i>priporočljivo</i> pa je izdelati načrt zaščite in reševanja v celoti
5	Zelo velika 2	Potrebno je izdelati načrt zaščite in reševanja v celoti

Nosilcu načrtovanja se lahko obveznosti izdelave načrta oziroma dela načrta zaščite in reševanja spremenijo, če se nosilec načrtovanja zaradi bistveno spremenjenih okoliščin (povečanje ali zmanjšanje števila živali, prekinitev delovanja idr.) uvrsti v kateri drugi razred ogroženosti. Podatke o tem, da je prišlo do bistveno spremenjenih okoliščin, zaradi katerih se spremenita razred in stopnja ogroženosti, mora nosilec načrtovanja posredovati nadrejenemu nosilcu načrtovanja (gospodarstvo obvesti občino, občina obvesti izpostavo URSZR in izpostava URSZR obvesti URSZR).

Pri izdelavi načrta oziroma dela načrta zaščite in reševanja ob pojavu posebno nevarnih bolezni živali se občine in gospodarstva, ki imajo obveznost iz naslova načrtovanja osredotočijo predvsem na tisto skupino ali skupine živali, ki jih najbolj ogrožajo.

Temeljni načrt zaščite in reševanja ob pojavu posebno nevarnih bolezni živali je **državni načrt** (številka 84300-2/2013/4 z dne 24.1.2013) s katerim je usklajen regijski. Načrti zaščite in reševanja ob pojavu posebno nevarnih bolezni živali morajo biti med različnimi nosilci načrtovanja medsebojno usklajeni.

Regijski načrt je izdelan za pojav več izbruhov bolezni v več občinah na območju ZŠ regije oziroma za težko obvladljiv dogodek. Izvajanje načrta se skladno z načelom postopnosti dopolnjuje k državnemu načrtu.

Občine izdelajo glede na regijsko oceno ogroženosti načrt oziroma posamezne dele občinskih načrtov zaščite in reševanja ob pojavu posebno nevarnih bolezni živali, v katerih predvidijo način obveščanja in izvajanja zaščitnih ukrepov ter nalog ZRP. Izvajanje teh delov načrta se, skladno z načelom postopnosti, dopolnjujejo k regijskemu oziroma državnemu načrtu.

Načrt dejavnosti kot dodatek k regijskem in občinskem načrtom zaščite in reševanja izdelajo pristojni organi in službe občinske uprave. Rok za izdelavo in uskladitev načrtov dejavnosti je največ šest mesecev od sprejetja načrta zaščite in reševanja ob pojavu posebno nevarnih bolezni živali.

P – 403	Evidenčni list o vzdrževanju načrta
P – 404	Regijska ocena ogroženosti ob pojavu posebno nevarnih bolezni živali (št. 842-2/2013-25-DGZR, z dne 7.6.2013)

2.2 Načela zaščite, reševanja in pomoči

Zaščita, reševanje in pomoč se ob pojavu posebno nevarnih bolezni živali organizirajo skladno z načeli, ki jih določa Zakon o varstvu pred naravnimi in drugimi nesrečami.

Ob pojavu posebno nevarnih bolezni živali se upoštevajo predvsem načelo pravice do varstva in pomoči, načelo javnosti, načelo preventive, načelo odgovornosti ter načelo postopnosti pri uporabi sil in sredstev za ZRP.

3 ZAMISEL IZVAJANJA ZAŠČITE, REŠEVANJA IN POMOČI

3.1 Temeljne podmene načrta

Temeljne podmene načrta zaščite in reševanja ob pojavu posebno nevarnih boleznih živali so:

1. Varstvo pred posledicami pojava posebno nevarnih boleznih živali omogoča v okviru svojih pristojnosti UVHVVR, veterinarske organizacije s koncesijo, ob pojavu zoonoz Inštitut RS za varovanje zdravja, prebivalci kot posamezniki, prebivalci organizirani v prostovoljne reševalne sestave ter druge nevladne organizacije, ki se ukvarjajo z ZRP, javne reševalne službe, podjetja, zavodi in druge organizacije, katerih dejavnost je pomembna za ZRP ter občine, regijski in državni organi skladno s svojimi pristojnostmi.
2. Regijski načrt zaščite in reševanja ob pojavu posebno nevarnih boleznih živali izdela Izpostava URSZR Celje v sodelovanju z UVHVVR-OE Celje, občinami ZŠ regije ter drugimi pristojnimi organi.
3. Regijski načrt zaščite in reševanja ob pojavu posebno nevarnih boleznih živali je izdelan za pojav posebno nevarnih boleznih živali v primeru več izbruhov boleznih v več občinah na območju ZŠ regije in ko je treba poleg javnih ter drugih služb, uporabiti tudi regijske sile in sredstva za ZRP.
4. Prebivalci na okuženem in ogroženem območju morajo biti pravočasno ter objektivno obveščeni o razsežnosti pojava posebno nevarne boleznih živali, o njihovih posledicah, ukrepih in nalogah za zmanjševanje ter njihovo odpravo. Informacije o tem je treba sproti dopolnjevati in objavljati. Z obveščanje prebivalstva so zadolžene lokalne skupnosti.

3.2 Zamisel izvedbe zaščite, reševanja in pomoči

3.2.1 Zamisel odziva ob pojavu posebno nevarnih boleznih živali

Zamisel odziva ob pojavu posebno nevarnih boleznih pri živalih temelji na klasifikaciji dogodka, ki je v pristojnosti **Državnega središča za nadzor boleznih (DSNB)**, in sicer:

- **OBVLADLJIVI DOGODKI:**

1a) IZBRUH boleznih na območju ENE REGIJE ali po EN IZBRUH na območju VEČ REGIJ

Izbruh obvladujejo veterinarske službe. Pri izvajanju ukrepov na okuženem (vsaj 3 km velik polmer) in ogroženem območju (vsaj 10 km velik polmer) pomagajo javne službe občine pod nadzorom veterinarskih služb. **Občinske sile in sredstva ZRP** so v stanju pripravljenosti za ukrepanje. Ob aktiviranju občinskega načrta se občinske sile in sredstva ZRP uporabijo za nadzor in obvladovanje izbruha boleznih v sodelovanju z OU UVHVVR (LSNB). Delo in vodenje nalog ZRP vodi ter usklajuje občinski poveljnik CZ v sodelovanju z OU UVHVVR (LSNB).

1b) VEČ IZBRUHOV boleznih v več občinah na območju ENE REGIJE:

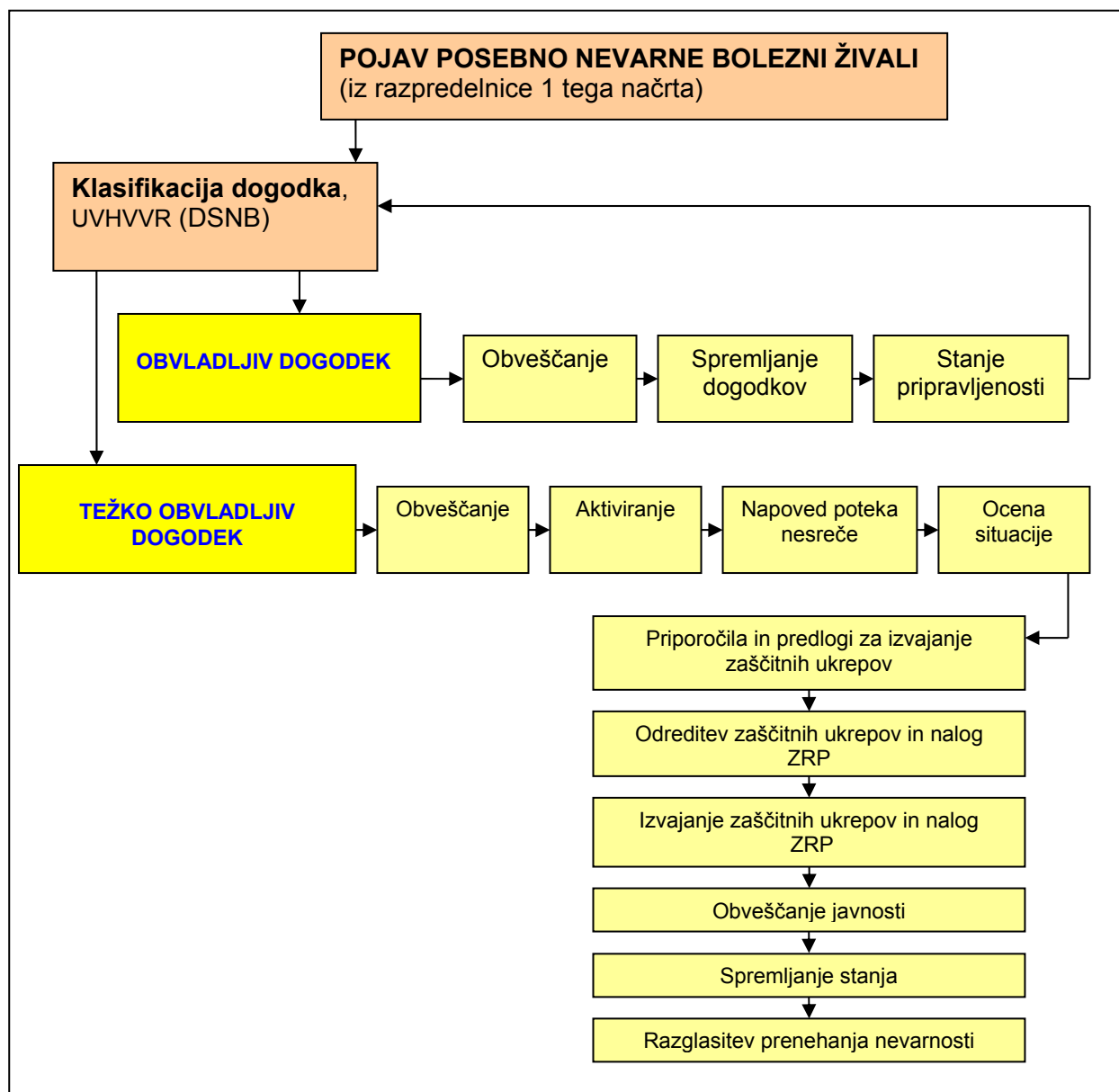
Izbruh obvladujejo veterinarske službe ob pomoči strokovnih služb in javnih služb občin. **Regijske sile in sredstva ZRP** so v stanju pripravljenosti za ukrepanje. Ob aktiviranju regijskega načrta se poleg občinskih sil in sredstev ZRP uporabijo tudi regijske sile ter sredstva ZRP za nadzor ter obvladovanje izbruha boleznih v sodelovanju z OU UVHVVR (LSNB).

Delo in vodenje nalog ZRP vodi ter usklajuje regijski poveljnik CZ v sodelovanju z UVHVVR (LSNB).

- TEŽKO OBVLADLJIVI DOGODKI:**

2a) VEČ IZBRUHOV bolezni na območju DVEH ali VEČ REGIJ: Za obvladovanje izbruhov je poleg veterinarskih, strokovnih in javnih služb potrebno uporabiti tudi občinske, regijske in državne sile ter sredstva za ZRP v sodelovanju z UVHVVR (DSNB). Delo in vodenje nalog ZRP vodi ter usklajuje poveljnik CZ RS v sodelovanju z UVHVVR (DSNB).

Poveljnik CZ RS lahko na pobudo UVHVVR (DSNB) ali na podlagi lastne odločitve predlaga vključitev in uporabo enot in služb SV. O predlogu odloča Vlada RS oziroma minister za obrambo.



Slika 1: Zamisel odziva ob pojavu posebno nevarnih boleznih pri živalih

D – 400	Vloga, naloge in sestava državnega središča za nadzor boleznih
D – 401	Vloga, naloge in sestava lokalnega središča za nadzor boleznih

3.3 Uporaba načrta

Regijski načrt zaščite in reševanja ob pojavu posebno nevarnih boleznih živali se praviloma aktivira ob pojavu več izbruhov boleznih v več občinah ZŠ regije ter ob težko obvladljivih dogodkih.

Ko se aktivira regijski načrt zaščite in reševanja ob pojavu posebno nevarnih boleznih živali, so že aktivirani tudi občinski načrti zaščite in reševanja ali posamezni deli občinskih načrtov zaščite in reševanja ter posamezni načrti oziroma deli načrtov organizacij-gospodarstev na prizadetem območju, na katerem se je pojavila posebno nevarna bolezen živali.

Odločitev o aktiviranju regijskega načrta sprejme poveljnik CZ ZŠ regije s sklepom.

D – 19	Vzorec sklepa o aktiviranju načrta ZiR ob nesreči
D – 20	Vzorec sklepa o preklicu izvajanja zaščitnih ukrepov in nalog ZRP

4 SILE IN SREDSTVA ZA ZAŠČITO, REŠEVANJE IN POMOČ TER VIRI ZA IZVAJANJE NAČRTA

4.1 Organi in organizacije, ki sodelujejo pri izvedbi nalog iz regijske pristojnosti

4.1.1 Državni organi:

- URSZR Izpostava Celje
- Policijska uprava Celje
- Ministrstvo za kmetijstvo in okolje, UVHVVR - Območni urad Celje

4.1.2 Sile za zaščito, reševanje in pomoč na regijski ravni :

- **Enote, službe in organi CZ v ZŠ regiji:**
 - poveljnik CZ za ZŠ,
 - namestnik poveljnika CZ ZŠ,
 - štab CZ za ZŠ,
 - tehnično reševalna enota,
 - regijski logistični center
 - služba za podporo
 - enota za radiološko, kemično in biološko zaščito (RKB),
 - enota za popolnitev regijskega centra za obveščanje.
- **Gasilske enote:**
 - Gasilke enote širšega pomena,
 - Poklicne in prostovoljne gasilske enote v regiji.
- **Druge javne službe, podjetja in organizacije:**
 - Veterinarske organizacije,
 - Nacionalni veterinarski inštitut (NVI)-območno enoto Celje,
 - Zavod za zdravstveno varstvo Celje,
 - Javne službe za prevoz živalskih odpadkov in ravnanje z njimi,
 - Komunalne organizacije v ZŠ regiji,
 - Javne zdravstvene službe (zoonoze).

P – 1	Podatki o poveljniku, namestniku poveljnika in članih štaba CZ
P – 2	Podatki o odgovornih osebah v URSZR Izpostavi Celje
P – 3	Pregled regijskih sil za zaščito, reševanje in pomoč
P – 4	Podatki o regijskih organih, službah in enotah CZ
P – 7	Pregled javnih in drugih služb, ki opravljajo dejavnosti pomembne za zaščito in reševanje
P – 11	Pregled gasilskih enot s podatki o poveljnikih in namestnikih poveljnikov
P – 12	Pregled gasilskih enot širšega pomena s podatki o poveljnikih in namestnikih poveljnikov
P – 24	Pregled enot, služb in drugih operativnih sestavov društev in drugih nevladnih organizacij, ki sodelujejo pri reševanju
P – 27	Pregled zdravstvenih domov, zdravstvenih postaj in reševalnih postaj
P – 29	Pregled veterinarskih organizacij

P-025/3-1	Seznam kontaktnih oseb UVHVVR Območni urad Celje
P-025/4	Podatki o odgovornih osebah - Nacionalni veterinarski inštitut, Območna enota Celje
P – 401	Pregled izvajalcev javnih služb ravnanja s trupli živali in drugimi živalskimi stranskimi proizvodi

4.2 Materialno – tehnična sredstva za izvajanje načrta

Za izvajanje načrta se načrtujejo:

- zaščitno in reševalno opremo ter orodje (sredstva za osebno in skupinsko zaščito, oprema, vozila ter tehnična in druga sredstva, ki jih potrebujejo strokovnjaki, reševalne enote, službe in reševalci),
- materialna sredstva iz državnih rezerv (dezinfekcijska sredstva, idr.)

P – 6	Pregled osebne in skupne opreme ter sredstev pripadnikov regijskih enot za zaščito, reševanje in pomoč
P – 8	Pregled materialnih sredstev v regiji iz državnih rezerv za primer naravnih in drugih nesreč
P – 402	Pregled–ocena potrebnih sil in sredstev za ZRP

4.3 Predvidena finančna sredstva za izvajanje načrta

Finančna sredstva se načrtujejo za izvajanje posameznega načrta posameznega nosilca načrtovanja:

- stroške operativnega delovanja (povračila stroškov za aktivirane pripadnike CZ in druge sile za ZRP),
- stroški dodatnega vzdrževanja in servisiranja uporabljene opreme,
- stroški usposabljanja enot in služb,
- materialne stroške (prevozni stroški, storitve, idr.).

D – 1	Načrtovana finančna sredstva za izvajanje načrta
-------	--

5 OPAZOVANJE, OBVEŠČANJE IN ALARMIRANJE

5.1 Opazovanje in spremljanje posebno nevarnih boleznih živali

Za zgodnje odkrivanje in preprečevanje širjenja boleznih živali UVHVVR pripravi letni program sistematičnega spremljanja stanja boleznih in cepljenih živali, ki ga predpiše minister, pristojen za veterinarstvo. Predpisane ukrepe izvajajo veterinarske organizacije s koncesijo in o izvedenih preventivnih cepljenjih oziroma diagnostičnih preiskavah obveščajo UVHVVR, ki nadzira izvajanje. Podatki o rezultatih preiskav se zbirajo mesečno oziroma dnevno, odvisno od vrste bolezni. O rezultatih navedenih preiskav in opravljenih cepljenjih poročajo veterinarske organizacije s koncesijo in Nacionalni veterinarski inštitut, odvisno od vrste bolezni in skladno s pravilnikom, ki ureja bolezni živali.

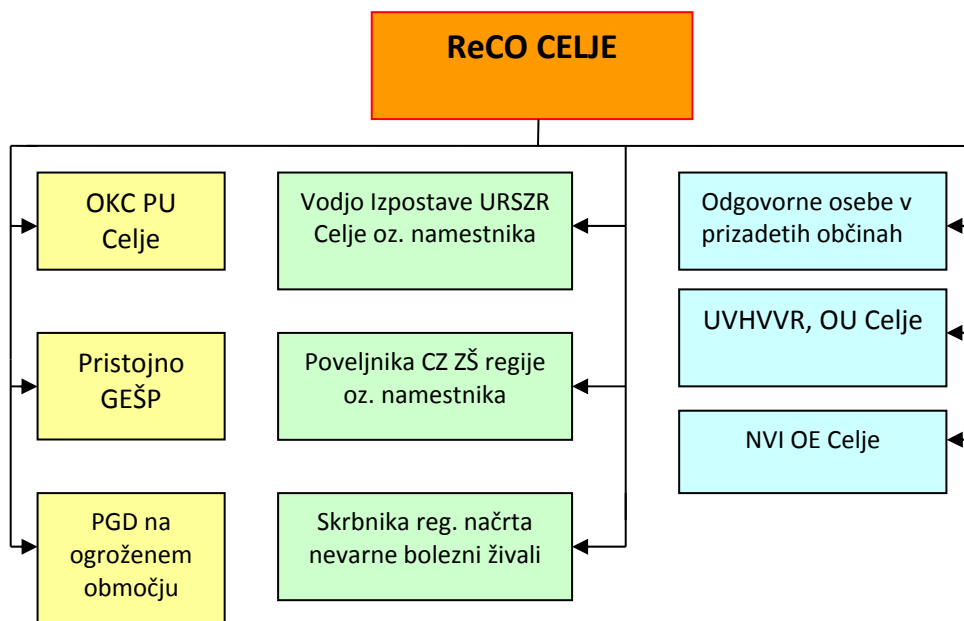
Na področju zdravstvenega varstva živali izvaja veterinarska služba poleg splošnih ukrepov za preprečevanje širjenja boleznih živali, ki jih predvideva Zakon o veterinarskih merilih skladnosti, tudi ukrepe, ki jih določajo predpisi za ugotavljanje, preprečevanje in zatiranje posameznih boleznih.

Veterinar mora takoj ob sumu na posebno nevarno bolezen živali to sporočiti na glavni urad UVHVVR in s pisnim navodilom imetniku živali določiti ukrepe za preprečevanje oziroma zmanjšanje možnosti širjenja boleznih. UVHVVR (DSNB) obvesti CORS

5.2 Obveščanje pristojnih organov in služb na območju ZŠ regije

ReCO Celje po prejemu obvestila od CORS o pojavu posebno nevarnih boleznih živali obvesti:

- vodjo Izpostave URSZR Celje oz. namestnika vodje,
- poveljnika CZ ZŠ regije oz. namestnika poveljnika,
- skrbnika regijskega načrta posebej nevarnih boleznih živali,
- OKC Policijske uprave Celje,
- pristojno GEŠP,
- PGD na ogroženem območju,
- odgovorne osebe v prizadetih občinah,
- UVHVVR območni urad CELJE,
- NVI OE Celje.



Slika 2: Shema obveščanja ob pojavu posebno nevarnih bolezni živali

P – 2	Podatki o odgovornih osebah v URSZR Izpostavi Celje
P – 15	Podatki o odgovornih osebah v regiji, ki se jih obvešča o nesreči
D – 22/R-1	Načrt dejavnosti ReCO Celje

5.3 Obveščanje prebivalcev na okuženem in ogroženem območju

Obveščanje prebivalcev na okuženem in ogroženem območju mora biti usklajeno z obveščanjem splošne javnosti.

Za obveščanje prebivalcev o stanju na območju, kjer se pojavi posebno nevarna bolezen živali, so pristojne občine v ZŠ regije. Te preko lokalnih medijev v sodelovanju z UVHVVR (LSNB) prebivalce obveščajo o razmerah na prizadetem območju in o izvajanju nalog ZRP. Za dodatne informacije prebivalcem lahko občine objavijo posebno telefonsko številko.

O uvedenih ukrepih na okuženem in ogroženem območju ter o situaciji glede bolezni pa obvešča prizadete prebivalce UVHVVR (LSNB) oziroma uradni veterinar na krajevno običajen način (odločbe z uradnim naznanilom) in tudi prek lokalnih sredstev javnega obveščanja. Zato se ob odprtju UVHVVR (LSNB) objavi tudi telefonska številka za informacije.

Navodila ogroženim prebivalcem glede zaščitnih ukrepov so odvisna od nevarnosti.

P – 18	Seznam medijev, ko bodo posredovala obvestila o izvedenem alarmiranju in napotke za izvajanje zaščitnih ukrepov
D – 5	Navodilo za organiziranje in vodenje informacijskega centra

5.4 Obveščanje splošne javnosti

Javnost mora biti o pojavu posebno nevarne bolezni živali obveščena pravočasno in objektivno.

Obveščanje javnosti o izvajanju nalog zaščite, reševanja in pomoči do aktiviranja državnega načrta ZRP na območju ZŠ regije izvajajo poveljnik CZ ZŠ regije, vodja Izpostave URSZR Celje v sodelovanju z UVHVVR (LSNB).

Po aktiviranju Štaba CZ RS sporočila za javnost na podlagi osnutkov UVHVVR (DSNB) oblikuje, dopolni in posreduje v objavo Štab CZ RS.

Naloge na področju obveščanja javnosti organizira in usklajuje URSZR – Izpostava Celje. V ta namen in kadar je to potrebno v sodelovanju s Štabom CZ za ZŠ regije in drugimi državnimi organi:

- *organizira in vodi novinarske konference,*
- *pripravlja skupna sporočila za javnost,*
- *navezuje stike z redakcijami medijev in novinarji ter skrbi, da imajo na razpolago informativna in druga gradiva in da so jim dostopni informacijski viri,*
- *spremlja poročanje občil.*

Obveščanje javnosti ob nesrečah poteka v medijih, ki morajo po Zakonu o medijih (Uradni list RS, št. 110/06 – UPB, 69/06 – ZOIPub, 36/08 – ZPOmK-1, 90/10 – Odl. US, 87/11 – ZavMS, 77/10 – ZSFCJA in 47/12) na zahtevo državnih organov, javnih podjetij in zavodov brez odlašanja brezplačno objaviti nujno sporočilo v zvezi z resno ogroženostjo življenja, zdravja ali premoženja ljudi, kulturne in naravne dediščine ter varnosti države.

V takih primerih so za takojšnje posredovanje sporočil državnih organov za javnost pristojni:

- Televizija Slovenija – vsi programi
- Radio Slovenija – vsi programi,
- Slovenska tiskovna agencija (STA),
- drugi elektronski mediji in
- druga občila regijskega pomena.

ReCO Celje izdaja dnevne in izredne informativne biltene, ki so pripravljene na podlagi sporočil za javnost na regijski ravni in vsebujejo podrobnejše informacije.

P – 17	Seznam prejemnikov informativnega biltena
P – 18	Seznam medijev, ko bodo posredovala obvestila o izvedenem alarmiranju in napotke za izvajanje zaščitnih ukrepov
P – 02/3	Seznam oseb v regiji, zadolženih za stike z javnostmi

6 AKTIVIRANJE SIL IN SREDSTEV ZAŠČITO, REŠEVANJE IN POMOČ

6.1 Aktiviranje organov in njihovih strokovnih služb

Na podlagi prejetih obvestil o pojavu posebno nevarne bolezni živa Izpostava URSZR Celje preko ReCO Celje aktivira poveljnika CZ za ZŠ regijo v skladu z dokumenti o aktiviranju sil in sredstev ZRP.

Skladno s sklepi UVHVVR (DSNB oz. LSNB) in glede na zahteve prizadetih občin ZŠ regije poveljnik CZ ZŠ regije oziroma njegov namestnik sprejme odločitve o aktiviranju regijskega načrta zaščite in reševanja ob pojavu posebno nevarnih bolezni živali ter aktiviranje regijskih organov pristojnih za operativno in strokovno vodenje ZRP ter uporabo regijskih sil in sredstev za ZRP.

6.2 Aktiviranje regijskih sil za zaščito, reševanje in pomoč

Enote, službe in druge operativne sestave sil za ZRP, ki so v regijski pristojnosti, aktivira in poziva Izpostava URSZR Celje v sodelovanju z ReCO Celje, na podlagi odločitve:

- poveljnika CZ ZŠ regije ali njegovega namestnika in
- vodje Izpostave URSZR Celje.

Izpostava URSZR Celje je pristojna tudi za vse zadeve v zvezi z nadomestili plač in povračili stroškov, ki jih imajo pripadniki CZ ter drugih sil za ZRP (poklicni in prostovoljci) pri izvajanju nalog ZRP.

Predlog za aktiviranje in uporabo zmogljivosti Slovenske vojske (SV) lahko da poveljnik CZ RS na podlagi lastne odločitve ali na predlog župana, poveljnika CZ občine ali njegovega namestnika, regijskega poveljnika CZ ali njegovega namestnika. Po odločitvi Vlade RS (v nujnih primerih odloča minister za obrambo) posreduje CORS zahtevo oziroma odločitev v ZOC. Na podlagi izdanega ukaza načelnika Generalštaba SV (GŠSV) izvede poveljnik sil SV aktiviranje ustreznega poveljstva, enote ali službe SV.

V primeru aktiviranja Veterinarske enote SV (skupina AVIN) ta deluje v žarišču bolezni in strokovno izvaja naloge in ukrepe, ki jih je določila UVHVVR (DSNB). Skupina AVIN lahko pokriva eno večje žarišče (farma, vas) oziroma dve manjši žarišči, ki sta med seboj oddaljeni največ 5–10 km.

Ob pojavu posebno nevarnih bolezni živali se sile za ZRP (državne in regijske), ki odidejo na okuženo in ogroženo območje, zberejo na svojih zbirališčih ter se jih po potrebi dodatno opremijo. Na podlagi zahtev prizadetih občin se jim določi delovišče in izda delovni nalog.

P – 5	Seznam regijskih zbirališč sil za zaščito, reševanje in pomoč
D – 14	Vzorec odredbe o aktiviranju sil in sredstev za ZRP
D – 15	Vzorec delovnega naloga
P – 024/1	Navodilo za izvajanje aktiviranja/mobilizacije organov vodenja ter sil za zaščito, reševanje in pomoč

6.3 Zagotavljanje pomoči v materialnih in finančnih sredstvih

Na nivoju ZŠ regije se zbirajo zahteve po pomoči prizadetih občin, poveljnik CZ ZŠ zahtevke posreduje poveljniku CZ RS oz. na URSZR. Po odobritvi materialne in finančne pomoči pa regijske sile in Izpostava URSZR Celje sodelujejo pri pripravi, prevozu in razdeljevanju sredstev na prizadetem območju.

Materialna pomoč države ob pojavu posebno nevarnih bolezni živali obsega:

- pomoč pri zagotavljanju posebne opreme, ki je na prizadetem območju ni mogoče dobiti ali je primanjkuje (gradbena mehanizacija, električni agregati, idr);
- pomoč v zaščitni in reševalni opremi;
- pomoč pri zagotavljanju sredstev za razkuževanje;
- pomoč v finančnih sredstvih.

O uporabi materialnih sredstev iz državnih blagovnih rezerv za pomoč prizadetim ob množičnem pojavu posebno nevarnih bolezni pri živalih odloča Vlada RS na predlog poveljnika CZ RS, v nujnih primerih pa tudi poveljnik CZ RS ali njegov namestnik. O uporabi sredstev iz rezerv za primer naravnih in drugih nesreč pa odloča poveljnik CZ RS ali njegov namestnik.

Pomoč iz drugih držav (posamezni strokovnjaki, reševalne enote in službe ter materialna pomoč), se glede na odločitev poveljnika CZ RS za območje ZŠ regije zbira v regijskem logističnem centru Bežigrad, Celje. Za organizacijo in delovanje regijskega logističnega centra je pristojna Izpostava URSZR Celje.

P – 8	Pregled materialnih sredstev v regiji iz državnih rezerv za primer naravnih in drugih nesreč
D – 3	Načrt organizacije in delovanja regijskega logističnega centra
D – 17	Vzorec prošnje za mednarodno/državno pomoč
P – 024/2	Navodilo za izvajanje aktiviranja/mobilizacije sredstev iz popisa za zaščito, reševanje in pomoč z načrtom izvzema MTS iz skladišča

7 UPRAVLJANJE IN VODENJE

7.1 Organi in njihove naloge

Vodenje sil za zaščito, reševanje in pomoč je urejeno z Zakonom o varstvu pred naravnimi in drugimi nesrečami (Uradni list RS, št. 51/06-UPB-1 in 97/10). Po tem zakonu se varstvo pred naravnimi in drugimi nesrečami organizira in izvaja kot enoten sistem na lokalni, regionalni in državni ravni.

Posamezni državni organi imajo ob pojavu posebno nevarnih boleznih živali naloge določene v nadaljevanju, ki jih razdelajo v načrtih dejavnosti. Načrti dejavnosti so dodatki temu načrtu.

7.1.1 Izpostava URSZR Celje:

- izdelava regijske ocene ogroženosti in načrtuje ukrepe za preprečevanje ter zmanjšanje posledic nesreče v ZŠ regiji,
- izdelava regijskega načrta zaščite in reševanja ob pojavu posebno nevarnih boleznih živali za ZŠ regijo,
- zagotavlja pogoje za delo poveljnika CZ ZŠ regije in Štaba CZ ZŠ regije,
- obvešča pristojne organe o pojavu posebno nevarne bolezni živali v ZŠ regiji,
- zagotavlja logistično podporo pri delovanju regijskih sil ZRP,
- operativno ureja prispelo pomoč na območje ZŠ regije v silah ter sredstvih za ZRP,
- opravlja upravne in strokovne naloge ZRP iz svoje pristojnosti,
- zagotavlja delovanje komunikacijskega sistema za delovanje regijskih sil za ZRP,
- zagotavlja informacijsko podporo organom vodenja na regijski ravni,
- opravlja druge naloge iz svoje pristojnosti.

Izpostava URSZR Celje opravlja upravne in strokovne naloge zaščite, reševanja in pomoči na območju regije. Pri tem je njena vloga povezovanja in koordinacije nalog in aktivnosti med lokalnimi skupnostmi, drugimi organi in službami regijskega pomena in državnim nivojem (URSZR). Po potrebi napoti v prizadeto občino tudi pomoč v kadrih – osebo za povezavo, ki pomaga občinski upravi pri izvajanju njihovih nalog.

Izpostava na regijskem nivoju koordinira in usklajuje aktivnosti in izvajanje nalog zaščite, reševanja in pomoči predvsem z UVHVVR območni urad CELJE, LSNB in NVI – območna enota Celje.

Preko regijskega centra za obveščanje organizira komunikacijski sistem za delovanje regijskih sil in sil na lokalni ravni. Prav tako zagotavlja izpostava informacijsko podporo organom vodenja na regijski ravni ter zagotavlja pogoje za delo Štaba CZ ZŠ regije.

Regijski logistični center zagotavlja logistično podporo pri delovanju regijskih sil za zaščito, reševanje in pomoč ter zbira in razdeljuje materialno pomoč lokalnim skupnostim.

Izpostava tudi pomaga pri vodenju zaščite, reševanja in pomoči ter pri odpravljanju posledic, zbira in posreduje podatke o nesreči, zahtevke za pomoč, in opravlja druge naloge iz svoje pristojnosti.

D – 2	Načrt URSZR za zagotovitev prostorskih in drugih pogojev za delo poveljnika CZ ZŠR in Štaba CZ ZŠR
-------	--

7.1.2 Poveljnik CZ ZŠ regije

- aktivira regijski načrt zaščite in reševanja ob pojavu posebno nevarnih boleznih živali,
- odloča o aktiviranju regijskih sil za zaščito, reševanje in pomoč,
- operativno-strokovno vodi dejavnost CZ in drugih sil za ZRP iz regijske pristojnosti ter usmerja in usklajuje ZRP glede na nastale razmere,
- spremlja stanje na prizadetem (okuženem in ogroženem) območju,
- obvešča poveljnika CZ RS o posledicah in stanju na okuženem ter ogroženem območju in daje mnenja ter predloge v zvezi z ZRP ter odpravljanjem posledic nesreče,
- zahteva pomoč,
- razglasi prenehanje nevarnosti,
- vodi pripravo končnega poročila o nesreči in ga posreduje poveljniku CZ RS,
- opravlja druge naloge iz svoje pristojnosti.

7.1.3 Štab CZ ZŠ regije

Ob nesreči organizira naslednje delovne procese:

- operativno načrtovanje;
- organiziranje in izvajanje reševalnih intervencij iz regijske pristojnosti;
- zagotavlja informacijsko podporo,
- zagotavljanje logistične podpore državnim silam za zaščito, reševanje in pomoč,
- opravljanje administrativnih in finančnih zadev.

7.1.4 Policijska uprava Celje

- varuje ljudi in premoženje ter vzdržuje javni red na prizadetih območjih;
- varuje določene osebe, objekte, organe in okoliše;
- ureja promet v skladu z določenim prometnim režimom;
- nadzira in ureja promet ter omogoča interveniranje silam za ZRP;
- sprejema ukrepe za ustrezno varovanje državne meje in opravlja mejne kontrole;
- sodeluje pri izvajanju humanitarnih, oskrbovalnih, izvidniških in drugih nalog;
- vzpostavlja komunikacijsko-informacijsko povezavo z drugimi državnimi organi;
- sodeluje z uradnim veterinarjem-inšpektorjem pri omejitvi prometa z živalmi, prepovedi gibanja živali in oseb na okuženem območju ter pri izvajanju drugih ukrepov, ki jih določa Zakon o veterinarskih merilih skladnosti;
- zagotavlja pomoč pri preprečevanju širjenja in zatiranju posebno nevarnih boleznih živali, ko to odredi Vlada RS;
- opravlja druge naloge iz svoje pristojnosti.

D – 22/R-2	Načrt dejavnosti PU Celje ob naravnih in drugih nesrečah
------------	--

7.1.5 Uprava RS za varno hrano, veterinarstvo in varstvo rastlin, OU CELJE

- odreja ukrepe za preprečevanje širjenja bolezni in nadzoruje izvajanje odrejenih ukrepov (LSNB),
- izdaja obvezna navodila uradnim veterinarjem UVHVVR in veterinarskim organizacijam,
- pripravlja obvestila in informacijsko gradivo za javnost,
- spremlja gibanja oz. širjenje pojava posebno nevarnih bolezni živali na območju ZŠ regije;
- ob pojavu epizootije in v drugih izrednih razmerah daje posebne strokovne ter druge naloge veterinarskim delavcem in veterinarskim organizacijam,
- obvešča in sodeluje z javnimi zdravstvenim službami v ZŠ ob pojavu zoonoz,
- opravlja druge naloge iz svoje pristojnosti.

D – 407	Načrti ukrepov in splošni podatki za potrebe izvajanja ukrepov ob izbruhu posebej nevarnih bolezni in zaščite živali UVHVVR, OU Celje
---------	---

7.1.6 Javne zdravstvene službe v ZŠ regiji

- V sodelovanju z Ministrstvo za zdravje določa obvezne posebne preventivne ukrepe ob zoonozah,
- zagotavlja ustrezno organizacijo in pogoje za neprekinjeno ter učinkovito delo ekip službe nujne medicinske pomoči in bolnišnično oskrbo okuženih,
- zagotavlja delovanje epidemiološke službe,
- opravlja druge naloge iz svoje pristojnosti.

D – 22/R-6	Načrt dejavnosti Bolnišnice Celje ob naravnih in drugih nesrečah
------------	--

7.1.7 Slovenska vojska

- Veterinarska enote SV (skupina AVIN) deluje v žarišču bolezni z izvajanjem dezinfekcije objektov, zemljišč, opreme, odpadkov in ljudi pri vstopu na žarišče ter izstopu z njega ter druge strokovne naloge v skladu z odločitvami UVHVVR,
- organizira zaščito in reševanje pripadnikov SV ter sredstev, ki jih upravlja,
- skladno s svojimi pristojnostmi usklajuje sodelovanje enot in služb SV pri izvajanju nalog ZRP,
- skladno s pristojno zakonodajo zagotavlja uporabo materialnih sredstev SV za ZRP,
- opravlja druge naloge iz svoje pristojnosti.

D – 22/R-7	Načrt dejavnosti SV
------------	---------------------

7.2 Operativno vodenje

Operativno strokovno vodenje sil za ZRP izvajajo poveljniki CZ, ki jim pri delu pomagajo štabi CZ, vodje intervencij in vodje reševalnih enot.

Lokalna raven

Dejavnosti za zaščito in reševanje ob pojavu posebno nevarnih bolezn živali na območju prizadete občine operativno vodi poveljnik CZ občine, ki mu pri delu pomaga štab CZ občine v sodelovanju z UVHVVR (LSNB). Glede na zahteve UVHVVR (LSNB) poveljnik CZ občine zagotovi izvajanje zaščitnih ukrepov in nalog ZRP. V izvajanje zaščitnih ukrepov in nalog ZRP (predvsem razkuževanje) vključi tudi gasilske enote občine skladno z načrti.

Če pojav posebno nevarne bolezni živali **prizadene več občin na območju ZŠ regije**, organizira in vodi dejavnosti zaščite in reševanja poveljnik CZ ZŠ regije.

Če pa pojav posebno nevarne bolezni živali prizadene območje **dveh ali več regij**, vodi in organizira naloge ZRP poveljnik CZ RS skladno s svojimi pristojnostmi ter pooblastili Vlade RS in v sodelovanju z UVHVVR (DSNB). Na podlagi napovedi poteka nesreče in ocene situacije, ki jo pripravi UVHVVR (DSNB), določi poveljnik CZ RS zaščitne ukrepe ter naloge ZRP.

Regija

Operativno-strokovno dejavnost Civilne zaščite in drugih sil za zaščito, reševanje in pomoč iz svoje pristojnosti na območju ZŠ regije izvaja poveljnik CZ regije ob strokovni pomoči članov Štaba CZ ZŠ. Štab skliče poveljnik CZ ZŠ regije v popolni ali operativni sestavi kateri zaseda v prostorih Izpostave URSZR Celje, Maistrova 5, oziroma po odločitvi lahko tudi na drugi lokaciji.

Poveljnik CZ za Zahodno Štajersko mora ob nesreči čim prej vzpostaviti pregled nad stanjem prizadetega območja, oceniti predvideni razvoj situacije, zagotoviti takojšnje ukrepanje z zagotovitvijo nujne pomoči. Za operativno izvajanje posameznih nalog lahko določi vodje intervencij. Vodjem intervencij so podrejene sile za zaščito, reševanje in pomoč.

Poveljnik CZ ZŠ regije oz. njegov namestnik spremlja stanje na okuženem in ogroženem območju ter na zahtevo poveljnika CZ prizadete občine organizira potrebno pomoč s strani regije oziroma posreduje zahtevo za pomoč države

Na regijskem nivoju poveljnik CZ koordinira, usklajuje aktivnosti in izvajanje nalog zaščite, reševanja in pomoči z občinskimi poveljniki CZ, LSNB, UVHVVR OU Celje, Veterinarskimi inšpektorji in NVI – območna enota Celje ter drugimi izvajalci.

Pristojni poveljnik CZ oziroma vodja intervencije zagotavlja ob naravni ali drugi nesreči operaterjem sistema javne stacionarne in mobilne telefonije dostope do komunikacijskih objektov, ki so v okvari na območjih nesreče (intervencije), in sicer do odprave napak ter ponovnega začetka delovanja.

D – 2	Načrt URSZR za zagotovitev prostorskih in drugih pogojev za delo poveljnika CZ ZŠR in Štaba CZ ZŠR
-------	--

7.3 Organizacija zvez

Pri prenosu podatkov in govornem komuniciranju se lahko uporablja vsa razpoložljiva telekomunikacijska in informacijska infrastruktura, ki temelji na različnih medsebojno povezanih omrežjih skladno z Zakonom o varstvu pred naravnimi in drugimi nesrečami ter Zakonom o telekomunikacijah.

Prenos podatkov in komuniciranje med organi vodenja, reševalnimi službami in drugimi izvajalci zaščite, reševanja in pomoči poteka s pomočjo naslednjih storitev oziroma zvez:

- storitve:

- intranet zaščite in reševanja ter
- elektronska pošta;

- zveze:

- radijske zveze (ZA-RE, ZA-RE DMR in ZA-RE PLUS, TETRA),
- satelitske zveze za prenos podatkov mobilnih enot,
- paketni radio za prenos podatkov Zveze radioamaterjev Slovenije in druge zveze Zveze radioamaterjev Slovenije,
- sistem javne stacionarne telefonije,
- mobilna telefonija,
- prenosne bazne postaje mobilne telefonije,
- internet,
- telefaks.

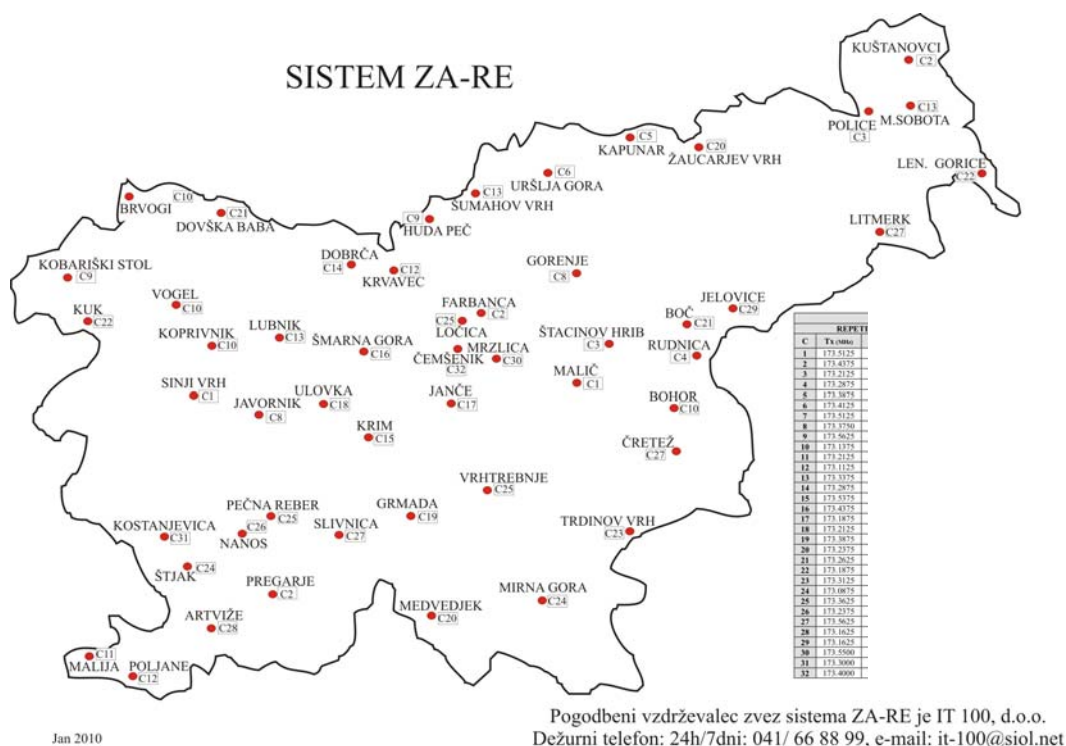
Sistem zvez ZA-RE

Pri neposrednem vodenju akcij zaščite, reševanja in pomoči se uporabljata sistem radijskih zvez zaščite in reševanja (ZA-RE) ter sistem osebne klica. Sistem zvez ZA-RE se obvezno uporablja pri operativnem vodenju intervencij in drugih zaščitnih ter reševalnih akcijah.

Telekomunikacijsko središče tega sistema v ZŠ regiji je v ReCO Celje, prek katerih se zagotavlja povezovanje uporabnikov v javne in zasebne telekomunikacijske sisteme ter med drugimi centri za obveščanje.

Uporaba mobilnih repetitorskih postaj ZA-RE

Mobilne repetitorske postaje se uporabljajo za nadomestilo izpadlih repetitorskih postaj radijske mreže sistema zvez ZA-RE ali za izboljšanje delovanja omenjene mreže, če gre za lokacijo s slabšo pokritostjo z radijskim signalom ZA-RE ali potrebe po dodatnem repetitorju zaradi povečanega radijskega prometa oziroma zahteve zaradi organizacije prometa radijskih zvez ZA-RE ob nesreči.



Slika 3: Repetitorske postaje s kanali sistema ZA-RE

Podsistem osebnega klica

V sistemu zvez ZA-RE deluje tudi podsistem osebnega klica (pozivniki oziroma pagerji). Ta omogoča pošiljanje pisnih sporočil imetnikom sprejemnikov osebnega klica. Sporočila za območje ZŠ regije pošilja ReCO Celje. Oddajniško mrežo sestavlja 47 oddajnikov zgornje mreže in 69 digitalnih repetitorjev spodnje mreže. Če bi bilo nujno, bi bilo mogoče namestiti tudi mobilni digitalni repetitor.

Na območju ZŠ regije delujejo naslednji repetitorji:

Lokacija repetitorja	Alfanumerična oznaka	Numerična oznaka	Vrsta oddaje
Malič	01-REG CE	01	SD
Ločica-Trojane	01-REG CE	01	SD
Farbanca	02-REG CE	02	SD
Štucinov hrib	03-REG CE	03	SD
Rudnica	04-REG CE	04	SD
Gorenje/Zreče	08-REG GO	08	SD
Huda peč	09-REG GO	09	SD

P – 19	Radijski imenik sistema zvez ZARE, ZARE+
D – 4	Načrt zagotavljanja zvez ob nesreči

8 ZAŠČITNI UKREPI IN NALOGE ZAŠČITE, REŠEVANJA IN POMOČI

8.1 Zaščitni ukrepi

Pri izvajanju ukrepov in nalog zaščite, reševanja in pomoči je glavna vloga regije na povezovanju ter koordinaciji nalog in aktivnosti med lokalnimi skupnostmi, drugimi organi in službami regijskega pomena in državnim nivojem (URSZR). Po potrebi se napoti v prizadeto občino tudi pomoč v kadrih - osebo za povezavo, ki pomaga občinski upravi pri izvajanju njihovih nalog.

Koordinacija aktivnosti in izvajanja nalog zaščite in reševanja se izvaja predvsem z LSNB, UVHVVR- območnim uradom Celje, NVI Celje ter regijskimi enotami CZ.

8.1.1 Prostorski, gradbeni in tehnični ukrepi

Ob pojavu posebno nevarnih bolezni živali je zelo pomembno, da se trupla poginulih in usmrčenih živali čim prej neškodljivo odstranijo, da se prepreči nadaljnje širjenje bolezni. Predlog zaščitnih ukrepov pripravi UVHVVR (DSNB ali LSNB), odredi pa poveljnik CZ za ZŠ regijo.

Način za neškodljivo odstranitev se določi po navodilih UVHVVR (DSNB ali LSNB).

Možni načini so:

- odvoz v predelovalni obrat kategorije 1 in 2 (kafilerija),
- zakopavanje,
- sežig.

Maksimalna kapaciteta predelovalnega obrata kategorije 1 in 2 je 200 t/dan. Količina živalskih stranskih proizvodov, ki jih obrat dnevno predela, trenutno dosega približno 50 odstotkov maksimalne kapacitete.

Obstaja tudi možnost začasne uporabe in prekategorizacije drugih predelovalnih obratov kategorije 2 ali 3 za predelavo ostalih živalskih stranskih proizvodov, ki jih je treba neškodljivo odstraniti ob pojavu bolezni.

Kadar kapacitete predelovalnega obrata kategorije 1 in 2 ne bi zadoščale potrebam po uničenju živalskih trupel ter drugih živalskih stranskih proizvodov, se lahko skladno s 27. členom Zakona o veterinarskih merilih skladnosti določijo drugi načini odstranjevanja z zakopom ali sežigom.

8.1.1.1 Določitev lokacij za pokop ali sežig živalskih trupel

Občine v svojih prostorskih aktih določijo lokacije za pokop živalskih trupel. Pri izboru lokacije je treba upoštevati določbe člena 19(1)(e) Uredbe (ES), št. 1069/2009, in Poglavje III Priloge VI Uredbe 142/2011/EU.

P – 23	Pregled lokacij načrtovanih za potrebe zaščite in reševanja v občinskih prostorskih aktih
--------	---

8.1.1.2 Ureditev mest za pokop in sežig živalskih trupel

Za ureditev mest za pokop in sežig živalskih trupel so pristojne občine. Ta naloga vsebuje izkop in pripravo grobišč ter pripravo materiala za sežiganje po navodilih UVHVVR (LSNB).

Sežig kot način neškodljivega odstranjevanja trupel se uporablja le, kadar ni mogoč odvoz v predelovalni obrat in ko tudi zakopavanje trupel ni možno. Odločitev o tem sprejme UVHVVR (LSNB).

O sežigu je treba obvestiti pristojno občino in gasilsko enoto, ki opravlja javno gasilsko službo na območju, na katerem bo opravljen sežig.

Po potrebi pri pripravi mest za zakop ter sežig živalskih trupel sodelujejo sile za ZRP predvsem pristojna prostovoljna gasilska društva. Občine pa v svojih načrtih v sodelovanju z UVHVVR (LSNB) predvidijo tudi gradbena podjetja, ki imajo primerno mehanizacijo in bodo sodelovala pri izkopu mesta za zakop.

P – 10	Pregled gradbenih organizacij
P – 11	Pregled gasilskih enot s podatki o poveljnikih in namestnikih poveljnikov
P – 12	Pregled gasilskih enot širšega pomena s podatki o poveljnikih in namestnikih poveljnikov
P – 14	Pregled avtomobilskih cistern v regiji za prevoz pitne vode
P – 405	Pregled organizacij, ki zbirajo odpadne gume
D – 404	Navodilo za posredovanje gasilcev pri dekontaminaciji ob pojavu aviarnе influenza
D – 403	Navodilo za sežig živalskih trupel

8.1.1.3 Prevoz živalskih trupel do mesta zakopa ali sežiga

Praviloma je treba za odvoz poginulih ali usmrčenih živali skladno z običajno veljavnim postopkom poklicati Veterinarsko higiensko službo (VHS), ki je za območje ZŠ regije organizirana v okviru Nacionalnega veterinarskega inštituta (NVI), območne enote Celje.

Ob večjih poginih oziroma usmrtitvah lahko izjemoma opravi odvoz trupel živali neposredno iz gospodarstev tudi izvajalec javne gospodarske službe s koncesijo s svojimi prevoznimi sredstvi, če so ta ustrezno opremljena za nalaganje trupel na kraju pogina ali usmrtitve.

P – 401	Pregled izvajalcev javnih služb ravnanja s trupli živali in drugimi živalskimi stranskimi proizvodi
D – 402	Načrt ureditve mejnih prehodov v RS ob pojavu posebno nevarnih boleznī živali

8.1.1.4 Uničevanje živalskih trupel in nadzor

Za neškodljivo odstranjevanje živalskih trupel so odgovorni izvajalci gospodarske javne službe ravnanja z živalskimi stranskimi proizvodi skladno s predpisi, ki urejajo varovanje okolja, pri tem pa sodelujejo tudi ekipe za prvo veterinarsko pomoč.

Za nadzor pri odstranjevanju živalskih trupel je v ZŠ regiji pristojen območni urad UVHVVR CELJE. Posebne zahteve za odstranjevanje so določene v 1. oddelku III. poglavja Priloge VI Uredbe Komisije (EU), št. 142/2011.

Pri nadzoru sežiga živalskih trupel pa sodelujejo tudi pristojna gasilska društva (ti svetujejo glede izdelave grmade, prižiganja ognja in požarne straže).

P – 11	Pregled gasilskih enot s podatki o poveljnikih in namestnikih poveljnikov
P – 12	Pregled gasilskih enot širšega pomena s podatki o poveljnikih in namestnikih poveljnikov
D – 403	Navodilo za sežig živalskih trupel

8.2 Naloge zaščite, reševanja in pomoči

8.2.1 Tehnično reševanje ob pojavu posebno nevarnih bolezni živali

Naloge tehničnega reševanja ob pojavu posebno nevarnih bolezni živali so:

- sodelovanje pri postavitvi sanitarno-higienskih objektov (razkuževalnih pregrad) na državnih mejah in na okuženem območju glede na potrebe,
- pomoč pri sežigu oziroma zakopavanju živalskih trupel,
- *dekontaminacijo ljudi, živali, materialnih dobrin in okolja (razkužitev ljudi, obleke, stanovanjskih površin, hlevov, dvorišč, pašnikov, odplak in živalskih iztrebkov, dezinfekcija in deratizacija objektov na okuženem območju).*

Te naloge opravljajo službe za prevoz živalskih odpadkov in ravnanje z njimi, komunalne organizacije ter gradbena podjetja z ustrezno mehanizacijo, tehnično reševalne enote CZ in gasilske enote.

Ob pojavu posebno nevarnih bolezni živali se lahko po potrebi aktivira tudi občinske in regijsko enoto za RKB zaščito ter ustrezne enote SV, ki nudijo pomoč pri izvajanju dekontaminacije.

P – 4	Podatki o regijskih organih, službah in enotah CZ
P – 7	Pregled javnih in drugih služb, ki opravljajo dejavnosti pomembne za zaščito in reševanje
P – 11	Pregled gasilskih enot s podatki o poveljnikih in namestnikih poveljnikov
P – 12	Pregled gasilskih enot širšega pomena s podatki o poveljnikih in namestnikih poveljnikov

8.2.2 Prva veterinarska pomoč

Veterinarska pomoč obsega:

- izvajanje ukrepov za zaščito živali ob pojavu posebno nevarnih bolezni živali,
- sodelovanje pri izvajanju dekontaminacije živine,
- sodelovanje pri odstranjevanju živalskih trupel.

Navedene naloge izvajajo zaposleni in ekipe za prvo veterinarsko pomoč, **organizirane v gospodarskih družbah**, zavodih in drugih organizacijah, ki se ukvarjajo s farmsko vzrejo živine ter imajo najmanj 200 glav živine v turnusu oziroma temu primerljivo drugo farmsko proizvodnjo.

Ob pojavu posebno nevarnih bolezni živali sodelujejo pri izvajanju ukrepov delavci UVHVVR-Območni urad Celje, NVI-območna enota Celje in veterinarskih organizacij ZŠ regije.

P – 406	Seznam gospodarskih družb, ki imajo organizirano enoto za prvo veterinarsko pomoč
---------	---

9 OSEBNA IN VZAJEMNA ZAŠČITA

9.1 Osebna in vzajemna zaščita

Ob pojavu posebno nevarnih boleznih živali morajo imetniki živali v okviru osebne in vzajemne zaščite izvajati ukrepe za preprečevanje ter ublažitev tveganj za zdravje in življenje ter premoženje posameznika. Zato se morajo usposobiti za uporabo osebnih zaščitnih sredstev, obvladati osnove prve pomoči in prve veterinarske pomoči, seznaniti se morajo s sredstvi za razkuževanje ter njihovo uporabo. Poleg tega si morajo priskrbeti najnujnejša osebna zaščitna sredstva in potrebščine za osebno ter vzajemno zaščito.

Za organiziranje, razvijanje in usmerjanje osebne ter vzajemne zaščite ob pojavu posebno nevarnih boleznih živali skrbi lokalna skupnost (prebivalce pozivajo, da upoštevajo napotke veterinarskih služb, zdravstvene službe itn.), pri tem pa sodeluje VHVVR-LSNB, ki občanom svetuje in nudi pomoč pri izvajanju določenih ukrepov (*priprava raznih priročnikov za imetnike živali*).

Zelo pomembno je, da so prebivalci seznanjeni s postopki, ki jih morajo izvesti za zavarovanje lastne varnosti in premoženja. Za njihovo osveščanje skrbijo UVHVVR in veterinarske službe. Ukrepi za zaščito zdravja ljudi so v pristojnosti zdravstvenih služb.

D – 7/R-7	Informacija o vraničnem prisadu
D – 7/R-11	Navodilo – kako ravnamo ob pojavu nalezljivih boleznih
D – 405	Zaščita, reševanje in pomoč ob pojavu aviarnе influence v ZŠ regiji
D – 408	Navodilo za prebivalce ob pojavu posebno nevarnih boleznih živali

10 RAZLAGA POJMOV IN OKRAJŠAV

10.1 Pomen pojmov

OKUŽENO OBMOČJE	območje s polmerom najmanj 3 km okrog okuženega gospodarstva,
OGROŽENO OBMOČJE	območje s polmerom najmanj 10 km okrog okuženega gospodarstva in obdaja okuženo območje

10.2 Razlaga okrajšav

CORS	Center za obveščanje RS
CZ	Civilna zaščita
CZ RS	Civilna zaščita republike Slovenije
DSNB	Državno središče za nadzor bolezni
IVZ	Inštitut za varovanje zdravja
LSNB	Lokalno središče za nadzor bolezni
NVI	Nacionalni veterinarski inštitut
OIE	Mednarodna organizacija za zdravje živali
OU UVHVVR	Območni urad UVHVVR
GEŠP	Gasilska enota širšega pomena
PGD	Prostovoljno gasilsko društvo
ReCO	Regijski center za obveščanje
RKB-zaščita	radiološka, kemična in biološka zaščita
RS	Republika Slovenija
STA	Slovenska tiskovna agencija
SV	Slovenska vojska
URSZR	Uprava RS za zaščito in reševanje
UVHVVR	Uprava Republike Slovenije za varno hrano, veterinarstvo in varstvo rastlin
VHS	Veterinarska higienska služba
ZRP	zaščita, reševanje in pomoč
ZŠ	Zahodno Štajerska
ZARE	Radijske zveze v sistemu zaščite in reševanja

11 SEZNAM PRILOG IN DODATKOV

11.1 Skupne priloge

P – 1	Podatki o poveljniku, namestniku poveljnika in članih štaba CZ
P – 2	Podatki o odgovornih osebah v URSZR Izpostavi Celje
P – 3	Pregled regijskih sil za zaščito, reševanje in pomoč
P – 4	Podatki o regijskih organih, službah in enotah CZ
P – 5	Seznam regijskih zbirališč sil za zaščito, reševanje in pomoč
P – 6	Pregled osebne in skupne opreme ter sredstev pripadnikov regijskih enot za zaščito, reševanje in pomoč
P – 7	Pregled javnih in drugih služb, ki opravljajo dejavnosti pomembne za zaščito in reševanje
P – 8	Pregled materialnih sredstev v regiji iz državnih rezerv za primer naravnih in drugih nesreč
P – 10	Pregled gradbenih organizacij
P – 11	Pregled gasilskih enot s podatki o poveljnikih in namestnikih poveljnikov
P – 12	Pregled gasilskih enot širšega pomena s podatki o poveljnikih in namestnikih poveljnikov
P – 14	Pregled avtomobilskih cistern v regiji za prevoz pitne vode
P – 15	Podatki o odgovornih osebah v regiji, ki se jih obvešča o nesreči
P – 17	Seznam prejemnikov informativnega biltena
P – 18	Seznam medijev, ko bodo posredovala obvestila o izvedenem alarmiranju in napotke za izvajanje zaščitnih ukrepov
P – 19	Radijski imenik sistema zvez ZARE, ZARE+
P – 23	Pregled lokacij načrtovanih za potrebe zaščite in reševanja v občinskih prostorskih aktih
P – 24	Pregled enot, služb in drugih operativnih sestavov društev in drugih nevladnih organizacij, ki sodelujejo pri reševanju
P – 27	Pregled zdravstvenih domov, zdravstvenih postaj in reševalnih postaj
P – 29	Pregled veterinarskih organizacij
P – 024/1	Navodilo za izvajanje aktiviranja/mobilizacije organov vodenja ter sil za zaščito, reševanje in pomoč
P – 024/2	Navodilo za izvajanje aktiviranja/mobilizacije sredstev iz popisa za zaščito, reševanje in pomoč z načrtom izvzema MTS iz skladišča
P – 02/3	Seznam oseb v regiji, zadolženih za stike z javnostmi
P – 025/3-1	Seznam kontaktnih oseb UVHVVR Območni urad Celje
P – 025/4	Podatki o odgovornih osebah - Nacionalni veterinarski inštitut, Območna enota Celje

11.2 Posebne priloge

P - 400	Pregled večjih živinorejskih gospodarstev (govedo, prašiči, drobnica in perutnina) v ZŠ regiji
P – 401	Pregled izvajalcev javnih služb ravnanja s trupli živali in drugimi živalskimi stranskimi proizvodi
P – 402	Pregled–ocena potrebnih sil in sredstev za ZRP
P – 403	Evidenčni list o vzdrževanju načrta

P – 404	Regijska ocena ogroženosti ob pojavu posebno nevarnih boleznih živali (št. 842-2/2013-25-DGZR z dne 7.6.2013)
P – 405	Pregled organizacij, ki zbirajo odpadne gume
P – 406	Seznam gospodarskih družb, ki imajo organizirano enoto za prvo veterinarsko pomoč

11.3 Skupni dodatki

D – 1	Načrtovana finančna sredstva za izvajanje načrtov ZiR
D – 2	Načrt URSZR za zagotovitev prostorskih in drugih pogojev za delo poveljnika CZ ZŠR in Štaba CZ ZŠR
D – 3	Načrt organizacije in delovanja regijskega logističnega centra
D – 4	Načrt zagotavljanja zvez ob nesreči
D – 5	Navodilo za organiziranje in vodenje informacijskega centra
D – 7/R-7	Informacija o vraničnem prisadu
D – 7/R-11	Navodilo – kako ravnamo ob pojavu nalezljivih boleznih
D – 14	Vzorec odredbe o aktiviranju sil in sredstev za ZRP
D – 15	Vzorec delovnega naloga
D – 17	Vzorec prošnje za mednarodno/državno pomoč
D – 19	Vzorec sklepa o aktiviranju načrta ZiR ob nesreči
D – 20	Vzorec sklepa o preklicu izvajanja zaščitnih ukrepov in nalog ZRP
D – 22/R-1	Načrt dejavnosti ReCO Celje
D – 22/R-2	Načrt dejavnosti PU Celje ob naravnih in drugih nesrečah
D – 22/R-6	Načrt dejavnosti Bolnišnice Celje ob naravnih in drugih nesrečah
D – 22/R-7	Načrt dejavnosti SV

11.4 Posebni dodatki

D – 400	Vloga, naloge in sestava državnega središča za nadzor boleznih
D – 401	Vloga, naloge in sestava lokalnega središča za nadzor boleznih
D – 402	Načrt ureditve mejnih prehodov v RS ob pojavu posebno nevarnih boleznih živali
D – 403	Navodilo za sežig živalskih trupel
D – 404	Navodilo za posredovanje gasilcev pri dekontaminaciji ob pojavu aviarnе influence
D – 405	Zaščita, reševanje in pomoč ob pojavu aviarnе influence v ZŠ regiji
D – 407	Načrti ukrepov in splošni podatki za potrebe izvajanja ukrepov ob izbruhu posebej nevarnih boleznih in zaščite živali UVHVVR, OU Celje
D – 408	Navodilo za prebivalce ob pojavu posebno nevarnih boleznih živali