

**Številka: 842-9/2006-54**  
**Datum: 20. 9.2006**

# **REGIJSKI NAČRT ZAŠČITE IN REŠEVANJA OB ŽELEZNIŠKI NESREČI V POSAVJU**

Verzija 2.0.

	<b>Organ</b>	<b>Datum</b>	<b>Podpis odgovorne osebe</b>
<b>Izdelal</b>	<b>Izpostava URSZR Brežice</b>		<b>Vodja Izpostave URSZR Brežice Zdenka MOČNIK</b>
<b>Odobril</b>	<b>Štab CZ za Posavje</b>		<b>Poveljnik CZ za Posavje Jožef KOS</b>
<b>Sprejel</b>	<b>Poveljnik CZ za Posavje</b>		<b>Poveljnik CZ za Posavje Jožef KOS</b>
<b>Skrbnik načrta</b>	<b>Izpostava URSZR Brežice</b>		<b>Svetovalec za ZiR Sergeja Bizjak</b>

# VSEBINA NAČRTA

<b>1. ŽELEZNIŠKA NESREČA.....</b>	<b>4</b>
1.1 Uvod.....	4
1.2 Železniško omrežje.....	4
1.3 Obseg železniškega prometa .....	5
1.4 Značilnosti železniške nesreče .....	6
1.5. Varnost prevozov v železniškem prometu.....	7
1.6. Verjetnost nastanka verižne nesreče .....	7
1.7. Sklepne ugotovitve.....	7
<b>2. OBSEG NAČRTOVANJA .....</b>	<b>9</b>
2.1. Temeljne ravni načrtovanja .....	9
2.2. Temeljna načela zaščite, reševanja in pomoči.....	9
<b>3. KONCEPT ZAŠČITE IN REŠEVANJA OB ŽELEZNIŠKI NESREČI .....</b>	<b>10</b>
3.1. Temeljne podmene .....	10
3.2. Zamisel izvedbe zaščite in reševanja.....	10
3.3. Uporaba načrta .....	12
<b>4. SILE, SREDSTVA IN VIRI ZA IZVAJANJE NAČRTA .....</b>	<b>13</b>
4.1. Pregled organov in organizacij, ki sodelujejo pri izvedbi nalog iz regijske pristojnosti .....	13
4.2 Materialno - tehnična sredstva za izvajanje načrta.....	14
4.3 Predvidena finančna sredstva za izvajanje načrta.....	14
<b>5. OPAZOVANJE, OBVEŠČANJE IN ALARMIRANJE.....</b>	<b>15</b>
5.1 Posredovanje informacij o nesreči.....	15
5.2 Obveščanje in informiranje pristojnih organov na regijski ravni.....	15
5.3. Alarmiranje ob železniški nesreči.....	19
<b>6. AKTIVIRANJE SIL ZA ZAŠČITO IN REŠEVANJE.....</b>	<b>20</b>
6.1. Aktiviranje organov vodenja, strokovnih služb ter sil za zaščito, reševanje in pomoč.....	20
6.2. Aktiviranje regijskih sil za zaščito, reševanje in pomoč .....	20
6.3. Zagotavljanje pomoči v materialnih in finančnih sredstvih .....	20

<b>7. UPRAVLJANJE IN VODENJE.....</b>	<b>22</b>
7.1. Organi in njihove naloge.....	22
7.2. Operativno vodenje .....	23
7.3. Zaščita in reševanje ob železniški nesreči .....	24
7.4. Organizacija zvez ob železniški nesreči.....	26
<b>8. UKREPI IN NALOGE ZAŠČITE, REŠEVANJA IN POMOČI .....</b>	<b>28</b>
8.1. Ukrepi zaščite, reševanja in pomoči.....	28
8.2. Naloge zaščite, reševanja in pomoči .....	29
<b>9. OSEBNA IN VZAJEMNA ZAŠČITA.....</b>	<b>32</b>
<b>10. RAZLAGA POJMOV IN OKRAJŠAV.....</b>	<b>33</b>
10.1. Pojmi .....	33
10.2. Okrajšave.....	33
<b>11. SEZNAM PRILOG IN DODATKOV .....</b>	<b>34</b>
11.1. Seznam prilog - skupne .....	34
11.2. Seznam prilog – po načrtu.....	35
11.3. Seznam dodatkov - skupni .....	35
11.4. Seznam dodatkov – po načrtu .....	36

# 1. ŽELEZNIŠKA NESREČA

## 1.1 Uvod

Regijski načrt zaščite in reševanja ob železniški nesreči v Posavju - verzija 2.0 - je nadgradnja Načrta zaščite, reševanja in pomoči ob železniški nesreči, ki ga je Uprava za obrambo Krško izdelala leta 2001 in ga je sprejel Štab CZ za Posavje v decembru 2001.

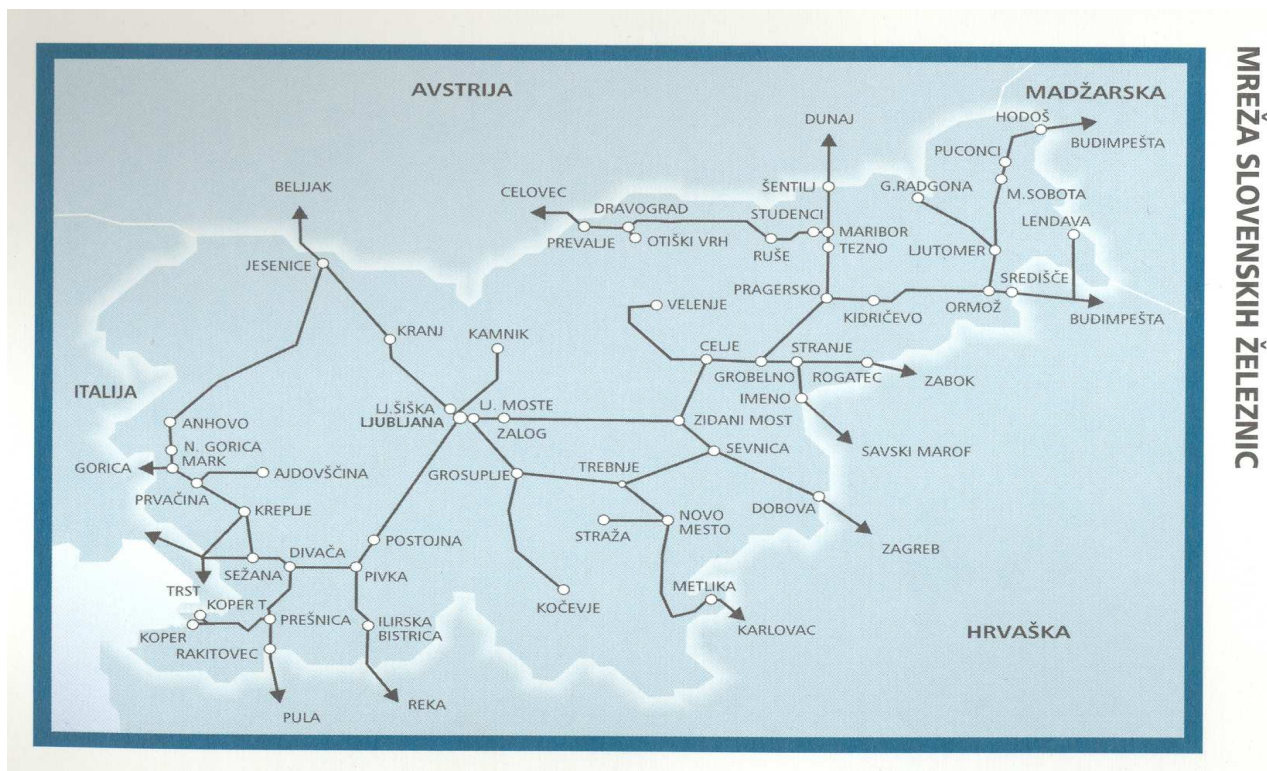
Regijski načrt je izdelan v skladu z Zakonom o varstvu pred naravnimi in drugimi nesrečami (Uradni list RS, št. 51/06 – UPB1), in usklajen z Uredbo o vsebini in izdelavi načrtov zaščite in reševanja (Uradni list RS, št. 3/02, 17/02, 17/06 in 76/08), Zakonom o železniškem prometu (Uradni list RS, št. 44/07 – UPB1), Zakonom o prevozu nevarnega blaga (Uradni list RS, št.33/06-UPB1), Oceno ogroženosti Slovenskih železnic d.o.o., splošno zakonodajo in izvedbenimi predpisi.

Izdelan je z namenom, da se zagotovi pravočasno in organizirano ukrepanje ob železniški nesreči ter s tem učinkovita zaščita, reševanje in pomoč na nivoju regije Posavje.

Regijski načrt zaščite in reševanja ob železniški nesreči v Posavju je usklajen z državnim načrtom zaščite in reševanja ob železniški nesreči, sprejetim v septembru 2004, kar je razvidno iz dopisa URSZR, šifra 842-9/2006, z dne 19. 7.2006.

## 1.2 Železniško omrežje

Železniška infrastruktura je pomemben del prometnega sistema. Obstoječe železniške proge velikokrat ne ustrezajo več zahtevam, zato se bo nujno potrebno prilagoditi novim potrebam. Skozi Posavje je načrtovana gradnja proge za visoke hitrosti, ki bo povezovala Ljubljano in Zagreb.



Slika 1: Železniško omrežje (Vir: Letno poročilo SŽ d.o.o.)

Glede na obseg prometa, gospodarski pomen in povezovalno vlogo železniškega prometa v prostoru, se železniške proge v Posavju delijo na **glavne in regionalne**.

Skozi Posavje poteka

- **glavna proga** E70 (Villa Opicina-**Zidani Most-Dobova**-Savski Marof) ter
- **regionalna proga** Sevnica-Trebnje,

ki sta zmerno obremenjeni in po katerih poteka tako potniški kot tovorni promet.

Obe progi spadata v kategorijo konvencionalnih prog, pri katerih je hitrost določena za vsako progo posebej (60 km/h oziroma 80 km/h). Progi v Posavju dovoljujeta prevoz vozil in tovora v skladu z mednarodnim nakladalnim profilom, nakladalnim profilom SŽ 1 ter nakladalnim profilom za kombinirani transport GA, GB in GC.

Skupna dolžina prog v Sloveniji je 1 229 km, od tega jih je v Posavju 67 km, in sicer:

- na relaciji Zidani most – Dobova 49 km in
- na relaciji Sevnica – Mokronog 18 km.

Na progah v Posavju je ena nadzorna postaja (NP) za vodenje prometa, in sicer **NP Dobova** (pokriva območje od Sevnice do Dobove in do Tržišča).

V Posavju je ogroženih več železniških odsekov na relaciji Sevnica (od predora Ravne) – Tržišče v dolžini cca 9km.

Proga Sevnica-Trebnje je enotirna in služi za obvozno progo v primeru nesreče v Zasavju (pred Zidanim Mostom) in za del proge, ki poteka do Sevnice.

Ob železniški nesreči na dvotirni progi se pri izvajanju zaščite in reševanja, lahko drugi, nepoškodovani tir proge uporabi za prevoz reševalnih vozil, sil in sredstev za zaščito, reševanje in pomoč ali pa se nanj preusmeri promet.

### 1.3 Obseg železniškega prometa

Najbolj obremenjen odsek slovenskega železniškega križa je odsek proge Ljubljana-Zidani Most, po katerem pelje dnevno tudi do 130 vlakov.

Proge v Posavju sodijo med zmerno obremenjene, na katerih vozijo potniški in tovorni vlaki.

Na relaciji Zidani most- Sevnica je skupno vozilo 72 vlakov dnevno, od Sevnice proti Dobovi in nazaj 62 vlakov na dan (od tega 10 tovornih), na relaciji Sevnica – Trebnje pa je vozilo približno 11 vlakov na dan.

#### Prevoz potnikov:

V letu 2008 je bilo po slovenskih železnicah prepeljanih 16.661.000 potnikov in opravljenih 834.000 potniških kilometrov. V notranjem prometu je bilo prepeljanih 15.753.000 potnikov in 908.000 potnikov v mednarodnem prometu.

Povprečno število potnikov na vlak v letu 2008 na relaciji Ljubljana – Dobova je bilo ob delavnikih 75 potnikov/vlak, ob vikendih pa 50 potnikov/vlak, zasedenost na omenjeni relaciji je bila 32 %.

#### Prevoz blaga:

V letu 2008 je bilo prepeljanega 18.977.000 ton blaga. Od tega je bilo v notranjem prometu prepeljanih 1.880.000 ton blaga in mednarodnem prometu okoli 17.079.000 ton blaga. Opravljenih je bilo 3873 milijonov neto tonskih kilometrov.

Povprečna prevozna pot blaga je bila 198 km. Zaradi prevozov v luškem tranzitu znaša delež mednarodnega prometa na slovenskih železnicah več kot 90 %.

V slovenskem železniškem prometu je bilo leta 2006 prepeljanega pod pogoji, ki jih predpisuje pravilnik o mednarodnem železniškem prevozu nevarnega blaga (RID), okoli 1.500.000 ton nevarnega blaga. Na tovornem vlaku je bilo v povprečju 483 ton prepeljanega tovora.

Na odsekih prog Dobova – Sevnica in Sevnica – Zidani Most je bilo v letu 2008 prepeljano skupno več kot 300.000 ton nevarnih snovi. Največji delež prevoženih nevarnih snovi v Posavju predstavljajo plini in vnetljive tekočine. Posebno nevarnost predstavljajo naftni derivati, ki v tekočem stanju lahko ob razlitju prodirajo globoko v zemljišče in tako onesnažujejo ali celo uničujejo zaloge pitne vode (odvisno od geološke strukture tal, njihove propustnosti, zalog podtalnice).

## P - 306 Prevoz nevarnega blaga po železnici v Posavju

### 1.4 Značilnosti železniške nesreče

Za železniško nesrečo je značilno, da:

- se običajno zgodi brez opozorila in nepričakovano,
- je lahko veliko mrtvih in ranjenih,
- pritegne pozornost medijev,
- povzroča psihološke težave tako pri preživelih kot pri reševalcih in svojcih.

Do železniške nesreče v Posavju lahko pride zaradi trčenja vlakov, naleta vlakov, iztirjenja vlakov, požara na vlaku, eksplozije na vlaku in poškodbe na progi.

#### Železniško nesrečo lahko povzročijo:

- tehnični in drugi vzroki (stanje proge, okvare vozil, okvare na signalizaciji, človeški dejavnik in drugi),
- naravne in druge nesreče (potres, poplava, zemeljski plaz, požar, nesreča pri prevozu nevarnega blaga, človeški dejavnik in drugi)
- teroristični napadi.

Železniška nesreča lahko nastane tudi kot posledica verižne nesreče, in sicer:

- večji del proge Zidani most-Dobova se nahaja na **potresno** ogroženem območju, saj je znano, da sodi Posavje med območja, kjer se lahko pričakuje potres do IX. stopnje EMS.
- **poplavih** (na predelih, ki so v neposredni bližini reke Save) in
- **zemeljskih plazovih** (predel Sevnica – Breg – Loka, Brestanica-Krško).

Statistični podatki za Posavje kažejo, da je verjetnost za železniško nesrečo kot posledico naravnih nesreč majhna, ni pa je mogoče popolnoma izključiti.

Do železniške nesreče lahko pride zaradi trčenja vlakov, naleta vlakov, iztirjenja vlakov, požara na vlaku ali v okolici proge, eksplozije na vlaku in poškodbe na progi (kamenje, plaz, poplave,...).

V vseh primerih lahko pride do poškodb lokomotive ter enega ali več vagonov in do prevrnitve posameznih vagonov. Število mrtvih in ranjenih je ob trčenju potniških oziroma potniškega in tovornega vlaka večje. Tudi posledice ob nesreči pri prevozu nevarnega blaga so lahko hujše, predvsem zaradi večjih količin prepeljanega tovora kot v cestnem prometu. Dodatne težave pri izvajanju zaščite in reševanja se pojavijo, ko pride do železniške nesreče na težko dostopnem terenu ali pri iztirjenju vlaka v vodo in je potrebno premagovati tudi ovire na terenu.

#### Glede na vrsto, kraj in posledice železniške nesreče pa ločimo:

- glede na vrsto vlaka (nalet, trčenje, iztirjenje):
  - ~ nesreča potniškega vlaka,
  - ~ nesreča tovornega vlaka,
- kraj nesreče in posebnost reševanja:
  - ~ na težko dostopnem terenu in iztirjenju vlaka v vodo,
  - ~ na železniški postaji,
  - ~ pri prevozu nevarnega blaga,
  - ~ zaradi eksplozije na vlaku.

**P – 302 Seznam železniških postaj v Posavju****D - 300 Ocena ogroženosti Slovenske železnice d.o.o.****1.5. Varnost prevozov v železniškem prometu**

Obstoječe železniške proge v Sloveniji s svojimi tehničnimi parametri in zmogljivostjo ne ustrezajo več sodobnim prevoznim potrebam tako v svetovnem in evropskem merilu.

Ob železniški nesreči na dvotirni progi se v primeru potrebe po izvajanju zaščite in reševanja lahko nepoškodovani tir proge uporabi za prevoz reševalnih vozil, sil in sredstev za zaščito, reševanje in pomoč ali pa se nanj preusmeri preostali promet. Praviloma pa velja, da se intervencija na mesto nesreče izvaja po cesti, kjer se je le mogoče približati progi.

V zadnjih petih letih so v Slovenskih železnicah d.o.o. (v nadaljevanju SŽ) zabeležili letno povprečno 12 različnih vrst dogodkov, ki so se zaključili predvsem z materialno škodo. Število izrednih dogodkov v železniškem prometu se zmanjšuje. V SŽ predvidevajo, da se bo s posodobitvijo in razvojem slovenske železniške infrastrukture oziroma z vključitvijo Slovenije v evropsko mrežo hitrih prog varnost prevoza po železnici še povečala.

Po podatkih, pridobljenih s strani SŽ d.o.o. (2009) so se v Posavju v letu 2008 zgodili štirje izredni dogodki, ki pa ne sodijo v klasifikacijo železniških nesreč.

**1.6. Verjetnost nastanka verižne nesreče**

Ob železniški nesreči lahko pride do verižnih nesreč, kot so:

- požar,
- eksplozija,
- nenadzorovanega uhajanja nevarnega blaga v okolje,
- poškodbe infrastrukture.

**1.7. Sklepne ugotovitve**

Ne glede na to, da se v Posavju v zadnjem času ni zgodila nobena večja železniška nesreča, je vseeno nujno načrtovati ukrepanje v primeru, da do železniške nesreče na območju Posavja pride.

Dejstvo je, da

- je v povprečju na vsakem potniškem vlaku 75 potnikov (2008),
- tovorni vlak v povprečju tehta 800 ton,
- lahko pride do nesreče pri prevozu nevarnega blaga in nenadzorovanega uhajanja le-teh v okolje.

V primeru železniške nesreče potniškega vlaka lahko glede na povprečno zasedenost in hitrost potniškega vlaka pričakujemo ranjene potnike, večje število poškodovanih pa lahko pričakujemo ob železniški nesreči, kjer sta udeležena potniški in tovorni vlak ali tovorni vlak, ki prevažata nevarno blago. Posledice so lahko še posebej hude, če pride med nesrečo oziroma na vlaku do eksplozije. Pri tem je potrebno upoštevati tudi posledice v okolju, kjer se je nesreča zgodila.

Najhujše posledice v primeru železniške nesreče lahko pričakujemo v jutranjem in popoldanskem času (prevoz potnikov v šolo, službo) ter ob koncu tedna (vračanje študentov in dijakov iz šolanja).

Pojavlja se tudi povečano tveganje za nesrečo pri prevozu nevarnega blaga po železnici, saj lahko pride pri tem tudi do nenadzorovanega uhajanja teh snovi v okolje, kar pomeni nevarnost tako za okolje kot ljudi v neposredni bližini mesta nesreče. V Posavju predstavljajo največji delež prepeljanega blaga plini in vnetljive tekočine.

Z vključevanjem Slovenije v evropsko mrežo hitrih prog se bo povečala kakovost železniškega sistema, s tem pa tudi varnost prevoza po železnici. Verjetnost nastanka nesreče se bo s tem še zmanjšala, zaradi višjih hitrosti in večje zasedenosti vlakov pa bodo posledice možnih železniških nesreč večje.

Upravljavec javne železniške infrastrukture je glede na oceno možnih dogodkov ob železniški nesreči dolžan vzpostaviti in vzdrževati pripravljenost za ukrepanje ob železniški nesreči in organizirati potrebne sile za reševanje in pomoč.

V primeru, da pride do železniške nesreče pri prevozu nevarnega blaga, je **prevoznik** dolžan zavarovati, pobrati oz. ustrezno odstraniti nevarno blago na za to določen prostor ali drugače poskrbeti, da ni več nevarnosti, ter takoj obvestiti Center za obveščanje Brežice ali OKC PU Krško. V primeru, da tega ne more izvesti, mora poklicati na pomoč pristojno organizacijo, ki je pooblaščen za reševanje nesreč z nevarnim blagom, da to stori na prevoznikove stroške.

Načrti zaščite in reševanja ob železniški nesreči občin Brežice, Krško in Sevnica morajo vsebovati zaščitne ukrepe za zaščito ljudi, živali in okolja ob železniški nesreči z nevarnim blagom.



## 2. OBSEG NAČRTOVANJA

### 2.1. Temeljne ravni načrtovanja

**Temeljni načrt je državni načrt**, s katerim se uskladijo načrti vseh nosilcev načrtovanja, in se za Posavje podrobneje razčleni z regijskim načrtom, ki ga izdelata Izpostava URSZR Brežice.

Načrt zaščite in reševanja ob železniški nesreči v Posavju izdelajo:

- Izpostava URSZR Brežice,
- občine Brežice, Krško in Sevnica.

Občine, ki imajo železniško infrastrukturo in po kateri se odvija promet z nevarnim blagom, v načrtih zaščite in reševanja ob železniški nesreči razčlenijo obveščanje ob železniški nesreči in predvidijo izvajanje zaščitnih ukrepov za prebivalce. Ocene možnih posledic železniške nesreče z nevarnim blagom jim je dolžan posredovati prevoznik.

S tem načrtom se urejajo le ukrepi in dejavnosti za zaščito, reševanje in pomoč ter zagotavljanje osnovnih pogojev za življenje, ki so v regijski pristojnosti.

**D- 8 Navodilo za vzdrževanje in razdelitev regijskih načrtov zaščite in reševanja**  
**D – 30 Zbirke podatkov in njihovi viri**  
**D – 31 Postopek usklajevanja načrta zaščite in reševanja s temeljnim načrtom**

### 2.2. Temeljna načela zaščite, reševanja in pomoči

Zaščita, reševanje in pomoč se ob železniški nesreči organizira v skladu z naslednjimi načeli:

- **Načelo pravice do varstva.** Vsakdo ima pravico do varstva pred naravnimi in drugimi nesrečami. Zaščita in reševanje človeških življenj ima prednost pred vsemi drugimi zaščitnimi in reševalnimi dejavnostmi.
- **Načelo pomoči.** Ob naravnih in drugih nesrečah je vsakdo dolžan pomagati po svojih močeh in sposobnostih.
- **Načelo javnosti.** Podatki o nevarnostih, ter o dejavnosti državnih organov, lokalnih skupnosti in drugih izvajalcev nalog zaščite in reševanja so javni. Država in lokalna skupnost morata zagotoviti, da je prebivalstvo na območju, na katerem se je zgodila železniška nesreča, obveščeno o nevarnostih.
- **Načelo preventive.** Država in lokalne skupnosti pri zagotavljanju varstva pred naravnimi in drugimi nesrečami, v skladu s svojimi pristojnostmi, prednostno organizirata izvajanje preventivnih ukrepov.
- **Načelo odgovornosti.** Vsaka fizična in pravna oseba je v skladu z zakonom odgovorna za izvajanje ukrepov varstva pred naravnimi in drugimi nesrečami.
- **Načelo postopnosti pri uporabi sil in sredstev.** Ob železniški nesreči se poleg intervencijskih enot pooblaščenega upravljavca javne železniške infrastrukture aktivirajo sile in sredstva regij oziroma države.
- **Načelo zakonitosti.** Nihče ni dolžan in ne sme izvajati odločitve, če je očitno, da bi s tem storil kaznivo dejanje ali kršil mednarodno humanitarno pravo.
- **Načelo varstva reševalcev in drugega osebja** Potrebno je zagotoviti varnost posameznikov, ki sodelujejo pri zaščiti in reševanju.

### 3. KONCEPT ZAŠČITE IN REŠEVANJA OB ŽELEZNIŠKI NESREČI

#### 3.1. Temeljne podmene

1. Varstvo pred posledicami železniške nesreče zagotavljajo v okviru svojih pristojnosti upravljavec javne železniške infrastrukture, prevozniki, resorno ministrstvo, prebivalci kot posamezniki, prebivalci, organizirani v prostovoljne reševalne sestave ter druge nevladne organizacije, ki se ukvarjajo z zaščito in reševanjem, javne reševalne službe, podjetja, zavodi in druge organizacije, katerih dejavnost je pomembna za zaščito in reševanje, ter lokalne skupnosti in državni organi, skladno s svojimi pristojnostmi.
2. Regijski načrt zaščite in reševanja ob železniški nesreči v Posavju je izdelan za ukrepanje ob železniški nesreči manjšega in večjega obsega. Vsem udeležencem v železniški nesreči morajo pristojni organi in službe zagotoviti takojšnjo in ustrezno strokovno pomoč.
3. Ob železniški nesreči z nevarnim blagom morajo biti prebivalci, ki se nahajajo v neposredni bližini mesta nesreče, pravočasno in objektivno obveščeni o nesreči, pričakovanih nevarnostih, možnih posledicah nesreče, načrtih in ukrepih za zmanjšanje in odpravo posledic ter o ravnanju ob nesreči. Informacije o tem pristojni organi objavljajo in dopolnjujejo preko Centra za obveščanje Brežice oziroma preko štaba CZ za Posavje, ko je le-ta aktiviran.
4. Ob železniški nesreči v Posavju je za operativno izvajanje nalog zaščite, reševanja in pomoči na kraju nesreče odgovoren vodja intervencije, ki so mu neposredno podrejene vse sile, ki sodelujejo pri izvajanju nalog na terenu. Vodja intervencije se imenuje iz vrst PGE Krško ali PGD Sevnica. Pomoč vodji intervencije nudi vodja nadzorne postaje v Posavju, pri nesreči z nevarnimi snovmi pa je prevoznik dolžan imenovati svojega strokovnjaka pri določitvi in izvajanju zaščitnih ukrepov v okolju.
5. Če lastne sile in sredstva zaščite, reševanja in pomoči ob železniški nesreči v Posavju ne zadoščajo, poveljnik CZ za Posavje zaprosi za pomoč poveljnika CZ RS.

#### 3.2. Zamisel izvedbe zaščite in reševanja

##### Koncept odziva ob železniški nesreči

Koncept odziva ob železniški nesreči temelji na posledicah nesreče (človeške žrtve, materialna škoda in škoda v naravnem okolju).

Prvo oceno o obsegu nesreče (manjšega/večjega obsega) poda vodja intervencije na osnovi ogleda in števila mrtvih in ranjenih.

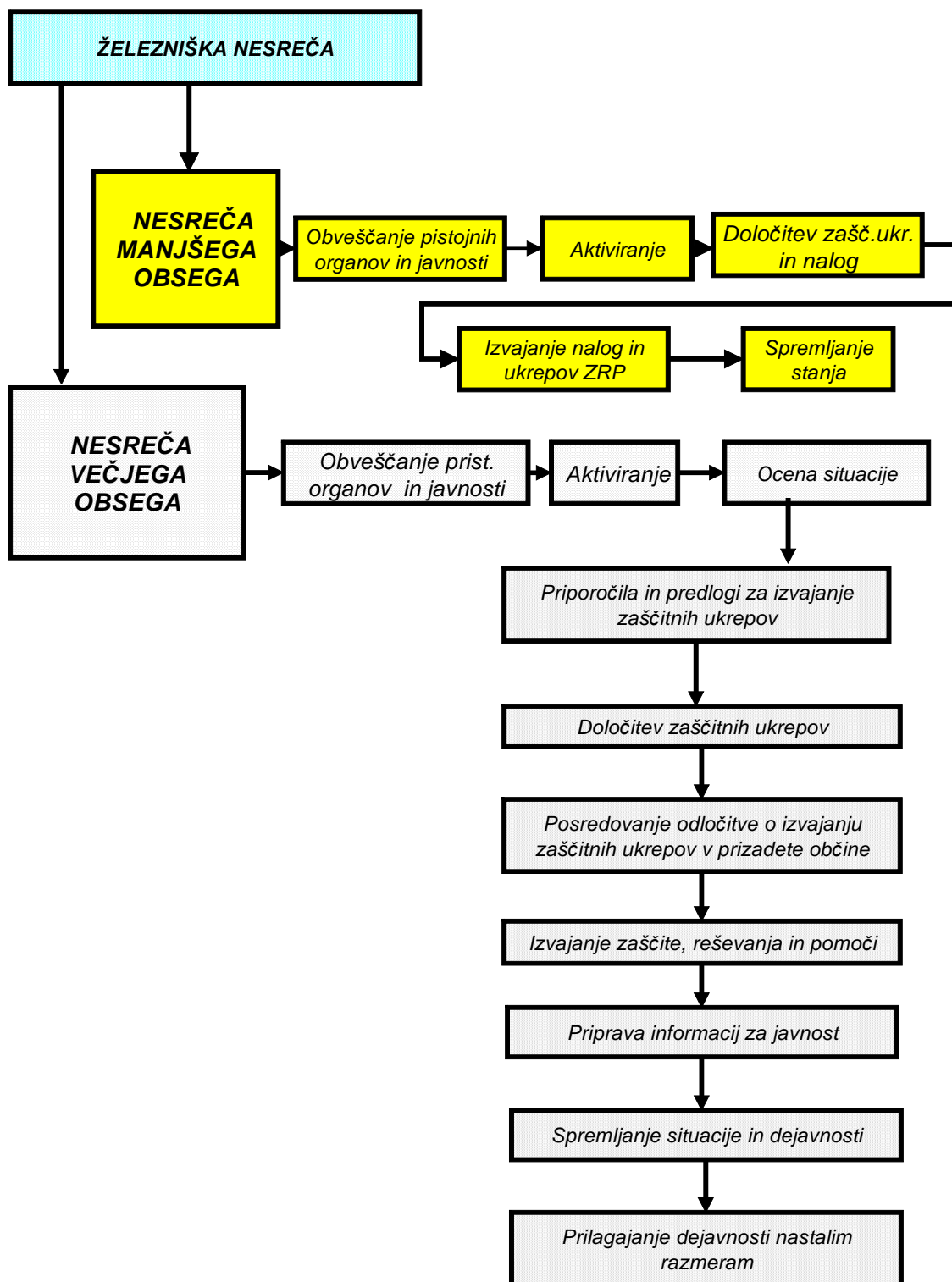
**NESREČA MANJŠEGA OBSEGA** je, ko je ena ali več oseb izgubilo življenje ali je bilo huje poškodovanih pet ali več oseb, nastala je velika materialna škoda na voznihih sredstvih, infrastrukturi ali okolju (najmanj dva milijona EUR), ki ima vpliv na ureditev varnosti na železnici in na upravljanje varnosti.

Poleg reševalnih sil in sredstev prevoznika oziroma upravljavca javne železniške infrastrukture, železniško nesrečo obvladujejo sile za zaščito, reševanje in pomoč iz Posavja. Na osnovi ocene situacije poveljnik CZ za Posavje določi zaščitne ukrepe in naloge.

Izvajajo se obveščanje javnosti in prebivalcev, alarmiranje (ob nesreči z nevarnim blagom), aktiviranje sil za zaščito, reševanje in pomoč na nivoju regije, določitev zaščitnih ukrepov in nalog, izvajanje zaščitnih ukrepov in nalog ter spremljanje stanja v Posavju.

**NESREČA VEČJEGA OBSEGA** je, ko je več deset mrtvih in ranjenih, nastala je velika materialna škoda na vozni sredstvih, infrastrukturi ali okolju. Ob železniški nesreči večjega obsega se aktivira državni načrt. Na osnovi ocene situacije poveljnik CZ RS določa zaščitne ukrepe in naloge.

Potek glavnih dejavnosti je prikazan na naslednji shemi.



### **3.3. Uporaba načrta**

Regijski načrt zaščite in reševanja ob železniški nesreči se aktivira, ko pride do železniške nesreče manjšega ali večjega obsega v Posavju.

Odločitev o uporabi regijskega načrta sprejme poveljnik CZ za Posavje oziroma njegov namestnik.

## 4. SILE, SREDSTVA IN VIRI ZA IZVAJANJE NAČRTA

### 4.1. Pregled organov in organizacij, ki sodelujejo pri izvedbi nalog iz regijske pristojnosti

#### 4.1.1 Regijski organi:

- Izpostava URSZR Brežice,
- PU Krško,
- Zdravstveni inšpektorat RS,
- Inšpektorat RS za okolje in prostor,
- Inšpektorat RS za kmetijstvo, gozdarstvo, lovstvo in ribištvo.

#### 4.1.2 Sile za zaščito in reševanje:

##### Organi Civilne zaščite:

- poveljnik CZ za Posavje,
- namestnik poveljnika CZ za Posavje,
- štab CZ za Posavje.

##### Enote in službe CZ:

- enota za tehnično reševanje,
- oddelek za RKB izvidovanje,
- logistični center,
- služba za podporo.

##### Javne službe za zaščito, reševanje in pomoč:

- PGE Krško,
- PGD Sevnica,
- Potapljaško društvo Vidra,
- Klub jamarjev Kostanjevica,
- VGP Drava,
- Komunalna podjetja v Posavju,
- Zdravstveni domovi v Posavju,
- Splošna bolnišnica Brežice.

##### Enote upravljavca javne železniške infrastrukture

**P - 1 Podatki o poveljniku CZ za Posavje, namestniku poveljnika CZ za Posavje in članih štaba CZ za Posavje**

**P – 2 Podatki o poveljniku CZ občine Brežice, namestniku poveljnika CZ občine Brežice in članih štaba CZ občine Brežice**

**P – 3 Podatki o poveljniku CZ občine Krško, namestniku poveljnika CZ občine Krško in članih štaba CZ občine Krško**

**P – 3a Podatki o poveljniku CZ občine Kostanjevica na Krki, namestniku poveljnika CZ občine Kostanjevica na Krki in članih štaba CZ občine Kostanjevica na Krki**

**P – 4 Podatki o poveljniku CZ občine Sevnica, namestniku poveljnika CZ občine Sevnica in članih štaba CZ občine Sevnica**

**P –13 Pregled poklicnih in prostovoljnih gasilskih enot v Posavju**

**P – 17 Pregled inšpekcijskih služb v Posavju**

## 4.2 Materialno - tehnična sredstva za izvajanje načrta

### Materialno - tehnična sredstva se načrtujejo za:

- zaščitno in reševalno opremo ter orodje (sredstva za osebno in skupinsko zaščito, oprema, vozila ter tehnična in druga sredstva, ki jih potrebujejo strokovnjaki, reševalne enote, službe in reševalci) in
- materialna sredstva za zaščito, reševanje in pomoč iz popisa, ki so predvidena za regijski nivo.

Oprema in sredstva se zagotavljajo na podlagi predpisanih meril za organiziranje, opremljanje in usposabljanje sil za zaščito, reševanje in pomoč. O pripravljenosti in aktiviranju sredstev iz popisa za potrebe regijskih enot in služb CZ ter drugih sil za zaščito, reševanje in pomoč odloča poveljnik CZ za Posavje.

**P – 49 Oprema za zaščito in reševanje**

**D- 10 Program usposabljanja, urjenja in vaj pripadnikov regijskih enot**

## 4.3 Predvidena finančna sredstva za izvajanje načrta

### Finančna sredstva se načrtujejo za:

- stroške operativnega delovanja (povračila stroškov za aktivirane pripadnike CZ in druge sile za zaščito, reševanje in pomoč),
- stroški usposabljanja enot in služb in
- materialne stroške (prevozne stroške in storitve, gorivo, mazivo ...).

**D –9 Načrtovana materialno tehnična in finančna sredstva za izvajanje načrta**

## 5. OPAZOVANJE, OBVEŠČANJE IN ALARMIRANJE

### 5.1 Posredovanje informacij o nesreči

Informacijo o železniški nesreči v Center za obveščanje Brežice sporočijo:

- upravljavec javne železniške infrastrukture;
- prevoznik, v kolikor je prišlo do nesreče pri prevozu nevarnega blaga;
- policija ali
- vsakdo, ki opazi ali izve za nevarnost železniške nesreče v Posavju.

Center za obveščanje Brežice preveri informacijo pri dežurnem dispečerju prometne operative v Ljubljani oziroma pri prevozniku, če je prišlo do nesreče pri prevozu nevarnega blaga.

Upravljavec javne železniške infrastrukture ali prevoznik sta o vsaki železniški nesreči v Posavju dolžna takoj obvestiti Center za obveščanje Brežice. Informacije, ki jih sporočita Centru za obveščanje Brežice po telefonu, je potrebno takoj, ko je to mogoče, sporočiti v Center tudi na predpisanem obrazcu za obveščanje po elektronski pošti oziroma po faksu.

Obvestilo o železniški nesreči mora vsebovati podatke o:

- vrsti vlaka (potniški, tovorni),
- kraju nesreče-odseku železniške proge,
- času dogodka,
- približnem številu udeleženi v nesreči,
- vrsti tovora,
- izvedenih ukrepih ter
- potrebni pomoči.

Operater Centra za obveščanje Brežice o železniški nesreči na območju Posavja čimprej obvesti CORS.

**P – 305 Šefi nadzornih postaj v Posavju**

**D - 301 Obrazec, na katerem upravljavec javne železniške infrastrukture in prevoznik obveščata Center za obveščanje Brežice o železniški nesreči**

### 5.2 Obveščanje in informiranje pristojnih organov na regijski ravni

Po potrditvi obvestila začne operater Centra za obveščanje Brežice z obveščanjem.

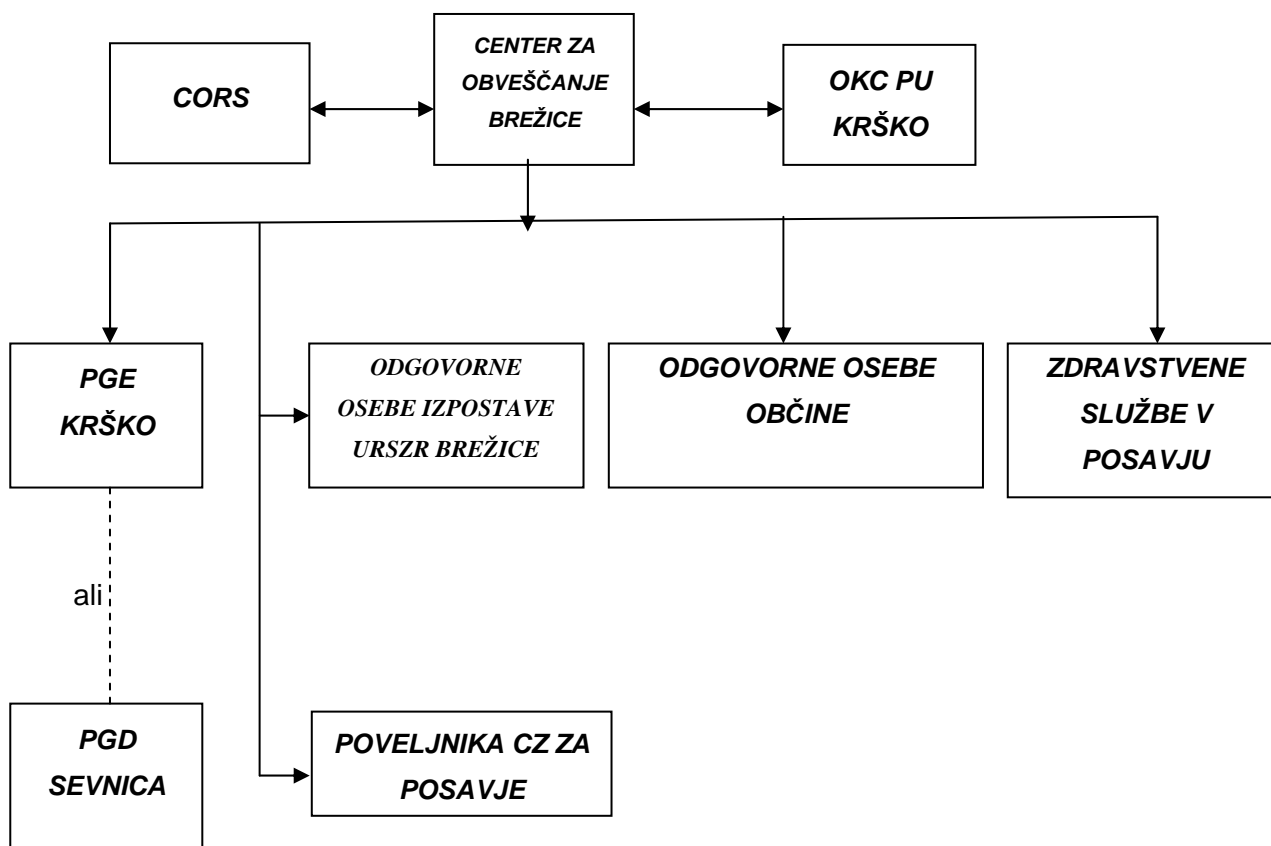
Ob železniški nesreči manjšega ali večjega obsega v potniškem prometu operater Centra za obveščanje Brežice obvešča:

- odgovorne osebe Izpostave URSZR Brežice,
- PGE Krško ali PGD Sevnica,
- zdravstvene službe v Posavju,
- SB Brežice,
- odgovorne osebe občine, kjer se je zgodila nesreča,
- poveljnika CZ za Posavje.

Obveščeni spremljajo stanje na terenu in medsebojno izmenjujejo informacije o železniški nesreči v Posavju.

Operater Centra za obveščanje Brežice o železniški nesreči v Posavju prav tako obvesti:

- OKC PU Krško,
- CO RS (če je o nesreči prej obveščen Center za obveščanje Brežice).

**P – 300 Seznam oseb, ki se jih obvešča ob železniški nesreči****Obveščanje ob železniški nesreči v potniškem prometu**

Ob železniški nesreči pri prevozu nevarnega blaga operater Centra za obveščanje Brežice obvešča:

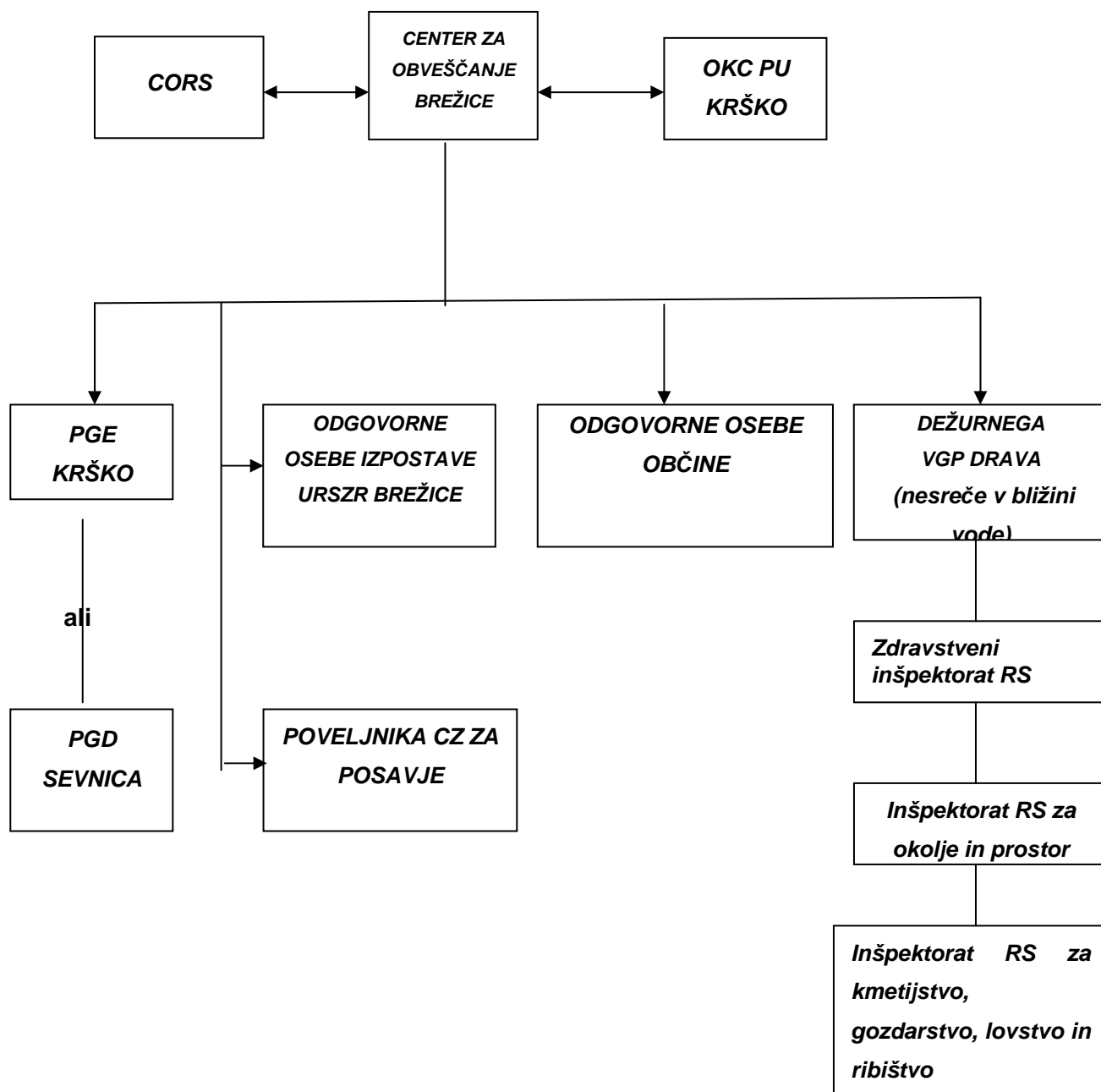
- odgovorne osebe Izpostave URSZR Brežice,
- PGE Krško ali PGD Sevnica,
- odgovorne osebe prizadete občine,
- poveljnika CZ za Posavje,
- dežurnega delavca VGP Drava (če gre za nesrečo v bližini vode),
- javne službe v občini, kjer je prišlo do nesreče.

Obveščeni spremljajo stanje na terenu in medsebojno izmenjujejo informacije o železniški nesreči v Posavju.

Operater Centra za obveščanje Brežice obvešča tudi:

- OKC PU Krško,
- CO RS (če je o nesreči prej obveščen Center za obveščanje Brežice)
- Inšpektorat RS za okolje in prostor
- Inšpektorat RS za kmetijstvo, gozdarstvo, lovstvo in ribištvo
- zdravstveni inšpektorat RS,
- javne službe v sosednjih občinah.





### Obveščanje ob železniški nesreči pri prevozu nevarnih snovi

Za sprotno obveščanje občin, služb in drugih izvajalcev nalog zaščite, reševanja in pomoči o stanju in razmerah na območju nesreče, sprejetih ukrepih in poteku zaščite in reševanja, skrbi Izpostava URSZR Brežice preko Centra za obveščanje Brežice, in sicer:

- pripravlja (redni in izredni) informativni bilten,
- pripravlja občasne širše pisne informacije.

Informativni bilten pristojnim službam v Posavju posreduje Center za obveščanje Brežice.

**P - 9 Seznam prejemnikov informativnega biltena Centra za obveščanje Brežice in CORS ob naravnih in drugih nesrečah**

Občinske organe in druge službe z območja občine, kjer se je zgodila nesreča, ki se vključujejo v izvajanje nalog zaščite in reševanja, obvešča strokovni sodelavec za zaščito in reševanje občine ali poveljnik CZ občine o stanju in razmerah na območju nesreče, sprejetih ukrepih in poteku zaščite in reševanja.

Po prejemu obvestila o železniški nesreči v Posavju operater v Centru za obveščanje Brežice začne z delovanjem v skladu z Načrtom delovanja Centra za obveščanje ob železniški nesreči.

## **D – 303 Načrt delovanja Centra za obveščanje Brežice ob železniški nesreči**

### **5.2.1. Obveščanje javnosti**

Za obveščanje javnosti in komuniciranje z mediji ob železniški nesreči v Posavju je v skladu s pooblastili pristojen poveljnik CZ za Posavje oziroma član štaba za stike z javnostjo. Za obveščanje prebivalcev na prizadetem območju so odgovorne občine, ki načine in oblike obveščanja o stanju na prizadetem območju opredelijo v občinskem načrtu ob železniški nesreči z nevarnimi snovmi.

Obveščanje javnosti obsega:

- obveščanje prebivalcev in
- obveščanje širše javnosti.

#### **Obveščanje prebivalcev**

Za obveščanje prebivalstva so odgovorne občine, ki načine in oblike obveščanja o stanju na prizadetem območju opredelijo v občinskih načrtih zaščite in reševanja ob železniški nesreči.

#### **Obveščanje širše javnosti**

Ob železniški nesreči, v kateri so udeleženi ljudje, Izpostava URSZR Brežice vzpostavi regijski informacijski center v sodelovanju z upravljavcem javne železniške infrastrukture in drugimi pristojnimi organi v Posavju. Preko medijev informacijski center objavi telefonsko številko, na katero lahko dobijo svojci udeležencev v nesreči informacije o posledicah nesreče in stanju udeležencev nesreče ter posreduje informacije in obvestila za prebivalce v Posavju v zvezi z železniško nesrečo.

Obvestilo za medije pripravi poveljnik CZ za Posavje v sodelovanju s predstavnikom Slovenskih železnic ali prevoznikom nevarnih snovi in poveljnikom CZ občine, kjer se je zgodila nesreča. Po potrebi lahko informacijski center organizirajo tudi občine.

Pri železniški nesreči z nevarno snovjo, pri čemer pride do nenadzorovanega uhajanja teh snovi v okolje in je neposredno ogroženo zdravje in življenje ljudi, je potrebno **takoj** začeti z izvajanjem zaščitnih ukrepov za prebivalce v skladu z načrti zaščite in reševanja v primeru nesreče z nevarno snovjo.

Navodila prebivalcem o izvajanju zaščitnih ukrepov pripravijo strokovne službe občin v Posavju v skladu z nesrečo in njenimi posledicami za prebivalstvo.

**P – 7 Seznam oseb v Posavju, ki so zadolžene za stike z javnostjo ob naravnih in drugih nesrečah**

**P - 8 Seznam lokalnih in osrednjih medijev, ki bodo posredovala obvestila o izvajanju zaščitnih ukrepov ob naravnih in drugih nesrečah**

### 5.3. Alarmiranje ob železniški nesreči

Ob železniški nesreči pri prevozu nevarnega blaga, ko pride do nenadzorovanega uhajanja teh snovi v okolje in je neposredno ogroženo življenje ali zdravje ljudi in živali, je potrebno takoj začeti z izvajanjem določenih zaščitnih ukrepov ter prebivalstvo po potrebi opozoriti na bližajočo se nevarnost z alarmiranjem.

Alarmiranje izvede Center za obveščanje Brežice na zahtevo vodje intervencije, poveljnika CZ občine oziroma župana občine, na območju katere se je zgodila železniška nesreča.

Center za obveščanje Brežice mora takoj po alarmnem znaku posredovati obvestilo po radiu, televiziji oziroma na drug predviden način o vrsti nevarnosti, posreduje pa tudi napotke za osebno in vzajemno zaščito ter napotke za izvajanje zaščitnih ukrepov.

Če je alarmni znak dan v obmejnem območju, Center za obveščanje Brežice obvesti o vzroku proženja alarma CORS, le-ta pa obvesti pristojni center za obveščanje v Republiki Hrvaški.

**P – 301 Obvestilo Centra za obveščanje Brežice ob železniški nesreči**

**D – 13 Znaki za alarmiranje ob nevarnosti naravnih in drugih nesreč**

## 6. AKTIVIRANJE SIL ZA ZAŠČITO IN REŠEVANJE

### 6.1. Aktiviranje organov vodenja, strokovnih služb ter sil za zaščito, reševanje in pomoč

Po obvestilu o železniški nesreči in prvih poročilih z mesta železniške nesreče poveljnik CZ za Posavje oceni trenutno stanje. Na podlagi stanja (razsežnost in posledice železniške nesreče) in zahtev po pomoči, sprejme odločitev o aktiviranju **regijskih** organov, pristojnih za operativno, strokovno vodenje zaščite, reševanja in pomoči in o uporabi **regijskih** sil za zaščito, reševanje in pomoč.

### 6.2. Aktiviranje regijskih sil za zaščito, reševanje in pomoč

O pripravljenosti in aktiviranju organov, pristojnih za operativno, strokovno vodenje zaščite, reševanja in pomoči ter regijskih sil za zaščito, reševanje in pomoč v Posavju odloča v skladu z nastalo situacijo **poveljnik CZ za Posavje**.

O aktiviranju sil za zaščito, reševanje in pomoč iz drugih regij odloča poveljnik CZ RS na podlagi zahteve po pomoči poveljnika CZ za Posavje.

Aktiviranje regijskih sil za zaščito, reševanje in pomoč se izvaja v skladu z Dokumenti o aktiviranju pripadnikov regijskih enot in služb za zaščito, reševanje in pomoč v Posavju.

Pripadnike regijskih sil za zaščito, reševanje in pomoč v Posavju poziva Izpostava URSZR Brežice, ki ureja vse zadeve glede nadomestil plač in povračil stroškov, ki jih imajo pripadniki pri opravljanju dolžnosti v CZ oziroma pri zaščiti in reševanju. Prav tako Izpostava URSZR Brežice poskrbi za oskrbo regijskih sil. Vse stroške v zvezi s pripravljenostjo in delovanjem teh sil na prizadetem območju krije država.

Regijske sile za zaščito, reševanje in pomoč se zberejo na svojih zbirališčih in se napotijo v regijski logistični center, kjer jim upravnik v logističnem centru in skladiščnik določita delovišče in izdada delovni nalog.

O uporabi helikopterjev pri izvajanju zaščite in reševanja odloča poveljnik CZ RS na zahtevo poveljnika CZ za Posavje ali vodje intervencije.

**D – 2 Dokumenti o aktiviranju pripadnikov regijskih enot in služb za zaščito, reševanje in pomoč v Posavju**

**D – 3 Vzorec odredbe o aktiviranju sil za zaščito, reševanje in pomoč**

**D – 4 Delovni nalog za vodjo intervencije**

### 6.3. Zagotavljanje pomoči v materialnih in finančnih sredstvih

Materialna pomoč regije obsega:

- zagotavljanje specialne opreme iz regijskega logističnega centra,
- pomoč v zaščitni in reševalni opremi,
- pomoč v finančnih sredstvih.

O uporabi materialnih sredstev iz državnih rezerv za pomoč prizadetim ob železniški nesreči odloča Vlada RS, v nujnih primerih pa tudi poveljnik CZ RS ali njegov namestnik.

Prispela pomoč s strani države se zbira v regijskem logističnem centru, od koder se organizira delitev na prizadeto območje.

**P – 47 Pregled lokacij za sprejem in skladiščenje prispele pomoči**

**D – 5 Vzorec prošnje za pomoč iz sosednje regije**

**D-12 Navodilo o organizaciji in delovanja regijskega logističnega centra**

## 7. UPRAVLJANJE IN VODENJE

### 7.1. Organi in njihove naloge

Vodenje sil za zaščito, reševanje in pomoč je urejeno z Zakonom o varstvu pred naravnimi in drugimi nesrečami, po katerem se varstvo pred naravnimi in drugimi nesrečami organizira in izvaja kot enoten sistem na lokalni, regionalni in državni ravni.

#### Izpostava URSZR Brežice:

- zagotavlja pogoje za delo poveljnika in članov štaba CZ za Posavje,
- nudi pomoč poveljniku in članom štaba CZ za Posavje pri vodenju zaščite, reševanja in pomoči ter pri odpravljanju posledic železniške nesreče,
- preko Centra za obveščanje Brežice spremlja in razglašča nevarnosti,
- zbira, obdeluje in posreduje podatke o nesreči in z njo povezanih dogodkih,
- opravlja upravne in strokovne naloge zaščite, reševanja in pomoči iz svoje pristojnosti (pozivanje pripadnikov, vodenje finančnih zadev),
- organizira komunikacijski sistem za delovanje regijskih sil za zaščito, reševanje in pomoč,
- zagotavlja informacijsko podporo organom vodenja na regijski ravni,
- zagotavlja logistično podporo pri delovanju regijskih sil,
- organizira delo in zagotavlja pogoje za delo regijskih komisij za ocenjevanje škode,
- izdeluje oceno ogroženosti, načrtuje ukrepe za preprečevanje ter zmanjšanje posledic škode,
- opravlja druge naloge iz svoje pristojnosti.

#### D – 1 Načrt dejavnosti Izpostave URSZR Brežice ob naravnih in drugih nesrečah

#### Poveljnik CZ za Posavje:

- vodi delo regijskih sil za zaščito, reševanje in pomoč,
- oceni posledice železniške nesreče in potrebo po vključevanju regijskih sil in sredstev za zaščito, reševanje in pomoč,
- usklajuje aktivnosti zaščite, reševanja in pomoči na nivoju regije,
- odloča o aktiviranju sil zaščite, reševanja in pomoči na nivoju regije,
- vodi izvajanje zaščitnih ukrepov v regiji,
- določa vodjo intervencije,
- opravlja nadzor nad izvajanjem ukrepov in nalog zaščite, reševanja in pomoči na prizadetem območju,
- koordinira aktivnosti s poveljniki CZ občin ter na njihovo zahtevo organizira potrebno pomoč v silah in sredstvih za zaščito, reševanje in pomoč ter izvaja koordinacijo s sosednjimi regijami,
- vodi operativno-strokovno dejavnost CZ in drugih sil za zaščito, reševanje in pomoč na regijski ravni,
- poroča poveljniku CZ RS o izvršenih ukrepih in stanju na prizadetem območju,
- izdelava končno poročilo o poplavih v regiji in ga posreduje poveljniku CZ RS,
- opravlja druge naloge iz svoje pristojnosti.

#### Štab CZ za Posavje:

- daje mnenja in predloge v zvezi z zaščito, reševanjem in pomočjo ter opravljanjem posledic nesreče,
- usklajuje aktivnosti zaščite, reševanja in pomoči na nivoju regije,
- nudi pomoč poveljnikom CZ občin v zagotavljanju strokovnih ekip, opreme in strokovnjakov,
- organizira in izvaja intervencije, ki so v regijski pristojnosti,
- zagotavlja informacijsko podporo štabom CZ občin,
- zagotavlja logistično podporo regijskim silam za zaščito, reševanje in pomoč.

Pri navedenih nalogah sodelujejo glede na določeno področje dela člani Štaba CZ za Posavje in delavci Izpostave URSZR Brežice.

**PU Krško**

- varuje življenja, osebno varnost in premoženje ljudi na prizadetem območju, določene osebe, objekte, organe in okoliše,
- zavaruje mesto nesreče in ogroženo območje,
- vzdržuje javni red in mir,
- preprečuje, odkriva in preiskuje kazniva dejanja in prekrške, odkriva in prijema storilce kaznivih dejanj in prekrškov, druge iskane osebe ter jih izroča pristojnim organom,
- nadzira in ureja promet na cestah javnega prometa in zagotavlja prednost intervencijskim silam za zaščito, reševanje in pomoč,
- z letalsko enoto policije sodeluje pri iskalnih, izvidovalnih in humanitarnih nalogah,
- sodeluje pri identifikaciji mrtvih,
- preiskuje vzrok nesreče,
- vzpostavlja komunikacijsko in informacijsko povezavo z drugimi državnimi organi,
- opravlja druge naloge iz svoje pristojnosti.

Navedene naloge v Posavju opravlja Policijska uprava Krško in pristojne policijske postaje, v sodelovanju s pristojnimi organi in službami Civilne zaščite. Za koordinacijo nalog je zadolžen član štaba CZ za Posavje.

**D –28 Načrt dejavnosti PU Krško ob naravnih in drugih nesrečah****Ministrstva**

izvajajo svoje naloge v skladu z usmeritvami v primeru posameznih nesreč. Navodila posredujejo pristojnim izpostavam na nivoju regije.

**D – 21 Načrt delovanja Vojašnice Cerklje ob Krki v primeru naravnih in drugih nesreč  
D – 27 Načrt delovanja SB Brežice****Nevladne in druge organizacije**

V primeru potrebe se ob železniški nesreči v skupne dejavnosti zaščite, reševanje in pomoči vključujejo človekoljubne organizacije, radioamaterji, potapljači, kinologi, taborniki in skavti ter druge nevladne organizacije po odločitvi poveljnika CZ občine ali poveljnika CZ za Posavje.

**7.2. Operativno vodenje**

Po obvestilu o železniški nesreči se poleg javnih reševalnih služb aktivirajo tudi intervencijske enote upravljavca javne železniške infrastrukture, ki pričnejo z izvajanjem zaščite, reševanja in pomoči.

V kolikor vodja intervencije presodi, da navedene sile ne zadoščajo, lahko zaprosi za pomoč poveljnika CZ za Posavje, ki organizira potrebno pomoč regije. Poveljnik CZ RS spremlja stanje in izvajanje zaščite, reševanja in pomoči na prizadetem območju, glede na posledice nesreče in potrebo po pomoči, zagotovi pomoč države.

Poveljnik CZ občine, glede na posledice železniške nesreče z nevarnim blagom, odredi aktiviranje ustreznih organov in sil za izvajanje zaščite, reševanja in pomoči na območju občine.

Naloge vodje intervencije ob železniški nesreči so naslednje:

- oceni stanje na kraju nesreče,
- določi lokacijo za dostop reševalnih enot,
- določi metode in vrstni red reševalnih posegov,
- razporedi reševalce na delovna mesta,

- določi mesto za triažo ranjenih oziroma mesto, od koder reševalna vozila prevažajo ranjene v zdravstvene ustanove (če je večje število),
- določi mesto, kjer se zbirajo mrtvi,
- zbira potrebe po pomoči – reševalnih vozil, reševalcih, potrebni opremi in zamenjavi ekip,
- preda dolžnost naslednjemu vodji intervencije.

Ob železniški nesreči v Posavju poveljnik CZ za Posavje aktivira Štab CZ za Posavje v celoti ali v operativni sestavi, ki organizira svoje delo na sedežu štaba v prostorih Izpostave URSZR Brežice, po potrebi pa tudi neposredno na prizadetem območju. Pri tem sodelujejo tudi delavci Izpostave URSZR Brežice.

Poveljnik CZ za Posavje lahko za opravljanje posameznih nalog določi vodjo intervencije, ki so mu podrejene vse sile, ki sodelujejo pri izvajanju nalog zaščite, reševanja in pomoči na prizadetem območju.

## D – 1 Načrt dejavnosti Izpostave URSZR Brežice ob naravnih in drugih nesrečah

Posledice železniške nesreče je potrebno čimprej ustrezno dokumentirati, kakor tudi vse odločitve poveljnika CZ za Posavje in drugih organov, ki sodelujejo pri izvajanju zaščite in reševanja, kar je naloga službe za podporo.

### 7.3. Zaščita in reševanje ob železniški nesreči

Na območju Posavja se lahko pripetijo železniške nesreče potniškega ali tovornega vlaka:

- na težko dostopnem terenu in ob iztiranju vlaka v vodo,
- na železniški postaji,
- pri prevozu nevarnega blaga,
- zaradi eksplozije na vlaku.

#### 7.3.1. Železniška nesreča na težko dostopnem terenu in ob iztiranju vlaka v vodo

Na območju Posavja je po podatkih Slovenskih železnic **ogrožen odsek železniške proge** na relaciji **Sevnica (od predora Ravni) –Tržišče** v dolžini 8,8 km.

Izvajanje zaščite, reševanja in pomoči ob železniški nesreči je posebej težavno na težko dostopnem terenu, ko ni direktnega pristopa iz lokalne ceste do železniške proge, razen dostopov do železniških postaj.

Večji del železniške proge v Posavju poteka ob cesti, zaradi česar je dostop reševalnih vozil in interventnega osebja omogočen po cesti.

Težava pri tem je, da železniško progo v občini Sevnica in delu občine Krško z druge strani omejuje reka Sava. Pri tem nastane težava zaradi možnega iztiranja vlaka v vodo, pri čemer bi bilo potrebno reševanje izvajati z iste strani kot potekata cesta in železniška proga.

Naloge reševanja bi poleg PGE Krško oziroma PGD Sevnica izvajali tudi Potapljaško društvo Vidra (v primeru reševanja iz vode), Klub jamarjev Kostanjevica na Krki (reševanje na težko dostopnem terenu), pri reševanju pa bi bilo potrebno zagotoviti tudi pomoč letalskih enot Policije in Slovenske vojske.

Reševalne ekipe bi pri reševanju potrebovale zaščitno opremo in sredstva, ki jih je težko fizično prenesti na mesto nesreče, zato bi jo bilo potrebno dostaviti s helikopterji.

Pri reševanju poleg reševalne opreme potrebujejo reševalci tudi komplete za nudenje prve pomoči, odeje, dodatno obleko, šotore, hrano in vodo tako za ponesrečene kot tudi za same reševalce.



Reševanje na težko dostopnem terenu obsega:

- reševanje s težko dostopnega območja do prevoznih poti, kamor lahko pripeljejo reševalna vozila ali pristane helikopter, ali do vlaka, ki ponesrečene odpelje do mesta, kjer pripravijo ponesrečene za prevoz v zdravstvene ustanove,
- premostitev vodnih in drugih ovir,
- zavarovanje prehodov in poti na težko dostopnem terenu.

Reševanje ob iztirjenju vlaka v vodo obsega:

- iskanje in reševanje ponesrečenih iz vode in na vodi,
- sodelovanje pri opravljanju nujnih zaščitnih in drugih del zaradi preprečitve in ublažitve posledic nesreče na vodi,
- premagovanje vodnih in drugih ovir,
- zavarovanje prehodov in poti do lažje dostopnega terena.

Slovenske železnice d.o.o. v svojem načrtu zaščite in reševanja načrtujejo prevoz reševalnih enot po tirih do mesta nesreče na težko dostopnih predelih prog, opredelijo težko dostopne predele proge in predvidijo najbližje možne dostope do težko dostopnih odsekov, hkrati pa predvidijo najbližje reševalne sile. Način reševanja ob železniški nesreči določi vodja intervencije na kraju nesreče.

**P –13 Pregled poklicnih in prostovoljnih gasilskih enot v Posavju**

**P – 204 Pregled enot za reševanje na vodi in iz vode v Posavju**

**P – 351 Zahtevki za pomoč letalskih enot policije in SV**

**D – 302 Ogroženi odseki železniške proge v Posavju**

### 7.3.2. Železniška nesreča na železniški postaji

V Posavju je 13 železniških postaj, na katerih se ureja promet vlakov, kjer vstopajo in izstopajo potniki ter nakladajo in razkladajo tovor, vse to pa lahko pogojuje nastanku nesreče na železniški postaji.

Najbolj občutljiva za nastanek nesreče je Železniška postaja Dobova, kjer je železniško vozlišče tudi za Republiko Hrvaško. Železniški nesreči lahko botrujejo različni vzroki, med katerimi izstopa predvsem človeški dejavnik.

Dostop sil za zaščito, reševanje in pomoč je do železniških postaj zagotovljen, zato je čas prihoda potrebnih intervencijskih sil krajši in reševanje učinkovitejše. Prav tako je lažje organizirati materialno in zdravstveno oskrbo. Za vse večje železniške postaje mora biti izdelan načrt urejanja prometa za intervencijska vozila, s strani PU Krško pa načrt zavarovanja območja železniške nesreče.

**P – 55 Organizacija mesta zdravstvene oskrbe ob nesreči**

**P –302 Seznam železniških postaj v Posavju**

### 7.3.3. Železniška nesreča pri prevozu nevarnega blaga

Ob železniški nesreči pri prevozu nevarnega blaga obstaja nevarnost, da pride do nenadzorovanega uhajanja ali izlitja nevarnega blaga v okolje. Zato je potrebno pri prevozih nevarnega blaga in še zlasti pri nalaganju oz. prečrpavanju nevarnega blaga poostri nadzor pri ravnanju in pripravljenost na možne izredne dogodke z nevarnim blagom.

Organizacije, ki opravljajo dejavnost, ki pomenijo nevarnost za nastanek nesreče zaradi njihove dejavnosti (skladiščenje, pretovarjanje nevarnih snovi...) na industrijskem tiru, ki je v lasti ali v upravljanju pošiljatelja ali prejemnika pošiljke z nevarnim blagom, znotraj ali zunaj njegovega območja

delovanja, so dolžne zagotoviti ustrezno pripravljenost na možne izredne dogodke z nevarnim blagom.

Ob železniški nesreči pri prevozu nevarnega blaga je prevoznik tisti, ki mora zavarovati, pobrati ali odstraniti oziroma dati nevarno blago na za to določen prostor ali na drug način poskrbeti, da ni več nevarnosti. Če prevoznik tega ne more izvesti, mora poklicati organizacijo, ki je pooblaščen za reševanje nesreč z nevarnim blagom, da to stori na njegove stroške.

Pri prevozu nevarnega blaga po železnici preko Posavja obstaja pri nesreči možnost kontaminacije podtalnice, pitne vode, kmetijskih in drugih površin.

Ob takšni nesreči z nevarnim blagom je nujno čimprej obvestiti Center za obveščanje Brežice ali OKC PU Krško, ki nato o dogodku obvestijo vse pristojne organe in službe na občinskem in regijskem nivoju.

### **P- 303 Seznam železniških postaj v Posavju, ki sprejemajo vagonске pošiljke z nevarnim blagom**

#### **7.4. Organizacija zvez ob železniški nesreči**

Pri vzpostavljanju telekomunikacijskih zvez med dispečerskim centrom v Ljubljani, vodjo nadzorne postaje v Dobovi ter Centrom za obveščanje Brežice se uporabljajo javne žične in brezžične zveze (telefon, telefaks, mobilni telefon).

Za komunikacijo z ostalimi reševalnimi skupinami ustanov, organizacij in nevladnih organizacij, se v primeru nesreče uporablja javno telefonsko omrežje in mobilna telefonija.

Pri neposrednem vodenju intervencij in reševalnih akcij pripadniki sil za zaščito, reševanje in pomoč uporabljajo sistem radijskih zvez zaščite in reševanja (ZA-RE).

V primeru potrebe se bodo pripadnikom služb (cestna podjetja, komunala in drugi), ki niso vključeni v sistem radijskih zvez ZA-RE, radijske zveze razdelile v uporabo.

#### **Sistemi radijskih zvez**

Posamezni funkcionalni sistemi delujejo v okviru svojih internih radijskih povezav na način, ki je opredeljen v njihovih načrtih zvez.

Sistem ZA-RE se obvezno uporablja pri vodenju intervencij ter pri drugih zaščitno reševalnih akcijah preko Centra za obveščanje Brežice, ki zagotavlja povezovanje uporabnikov v javne in zasebne funkcionalne telekomunikacijske sisteme.

Pri operativnem vodenju dejavnosti za zaščito, reševanje in pomoč se uporabljajo:

- radijske zveze v sistemu zaščite in reševanja (ZA-RE, ZA-RE+),
- javne žične in brezžične zveze (telefon, telefaks, teleks, mobilni telefon, elektronska pošta),
- informacijsko-komunikacijsko omrežje internet in intranet,
- funkcionalne zveze posameznih gospodarskih in drugih sistemov.

Sistem radijskih zvez ZA-RE, ki ga uporabljajo CZ ter reševalne službe, temelji na uporabi določenega števila semiduplexnih ter simpleksnih kanalov.

Posamezne kanale dodeljuje posameznim uporabnikom Center za obveščanje Brežice.

### **P – 57 Imenik uporabnikov telefonskih zvez, radijskih postaj, pozivnikov ter elektronske pošte na področju zaščite in reševanja v Posavju**

**D – 6 Kanali zvez, ki se uporabljajo ob nesrečah v Posavju**  
**D – 7 Sistem zvez ZA-RE (delovno gradivo)**

## 8. UKREPI IN NALOGE ZAŠČITE, REŠEVANJA IN POMOČI

### 8.1. Ukrepi zaščite, reševanja in pomoči

Od zaščitnih ukrepov se ob železniških nesrečah izvajajo predvsem:

- RKB zaščita,
- evakuacija,
- sprejem in oskrba ogroženih prebivalcev.

#### 8.1.1. Radiološka, kemična in biološka zaščita

Ob železniški nesreči pri prevozu nevarnega blaga vedno obstaja velika nevarnost, da zaradi poškodb na železniški infrastrukturi ali zaradi tehničnih vzrokov pride do nenadzorovanega uhajanja v okolje, to je v zemljo in zrak. Poleg življenj potnikov in osebja na vlaku so ogrožena tudi življenja ljudi, ki živijo na območju nesreče, in neposredno okolje.

Za neposredno zaščito ljudi in okolja pred učinki nevarnega blaga oziroma pred posledicami nesreče z nevarnim blagom ob železniški nesreči **manjšega obsega** bi na ukaz poveljnika CZ za Posavje pripadniki oddelka za radiološko, kemično in biološko izvidovanje:

- opravljali izvidovanje nevarnih snovi (detekcija, identifikacija, dozimetrija, enostavnejše analize),
- ugotavljali in označevali meje kontaminiranih območij,
- izvajali vzorčenje za analize in preiskave,
- usklajevali in izvajali dodatne zaščitne ukrepe.

Poveljniki CZ občin po potrebi aktivirajo občinske enote za dekontaminacijo, ki opravijo dekontaminacijo mesta železniške nesreče oz. kontaminiranega območja.

Zahtevnejše laboratorijske preiskave in analize izvajajo na terenu samem ekološki laboratorij z mobilno ekipo (ELME) pri Inštitutu Jožef Stefan in Mobilna enota ekološkega laboratorija Maribor (MEEL) pri Zavodu za zdravstveno varstvo Maribor, ki se aktivirajo preko CORS.

Pripadniki zaščitno reševalnih sil, ki sodelujejo pri intervenciji, morajo biti za izvajanje zaščitnih ukrepov ustrezno opremljeni.

V primeru železniške nesreče **večjega obsega** bi pripadniki regijskega oddelka za RKB izvidovanje opravljali naloge v skladu s prejetimi ukazi poveljnika CZ RS.

### P – 22 Pregled enot za RKB zaščito v Posavju

#### 8.1.2 Evakuacija

Če bi ob železniški nesreči pri prevozu nevarnega blaga v naseljenem območju prišlo do požara ali bi nevarno blago začelo nenadzorovano uhajati v okolje ter zaradi svojih škodljivih lastnosti ogroziti življenje in zdravje ljudi in živali, bi bilo potrebno izvesti evakuacijo okoliških prebivalcev, pri čemer se pričakuje, da bi bilo onesnaženje in s tem evakuacija prebivalcev prizadetih območij kratkotrajna.

Evakuacijo prebivalcev iz ogroženega območja načrtujejo in izvajajo občine na podlagi podatkov, ki jih ob nesreči posreduje upravljavec javne železniške infrastrukture in prevoznik nevarnega blaga, odredi pa jo župan prizadete občine.

### 8.1.3 Sprejem in oskrba ogroženih prebivalcev

Nastanitev evakuiranih prebivalcev z ogroženih območij občine ob železniški nesreči je potrebno zagotoviti na območjih, ki niso neposredno ogrožena ob železniški nesreči.

Za sprejem in oskrbo evakuirancev poskrbi občina, ki izvaja evakuacijo, in je dolžna predhodno zagotoviti lokacije za nastanitev evakuiranih občanov, kjer jim zagotovijo najnujnejše pogoje za nastanitev, hrano, obleko in zdravstveno oskrbo.

Za evakuacijo in nastanitev evakuiranih prebivalcev je pristojen poveljnik CZ občine.

**P - 29 Pregled lokacij za postavitve zasilnih bivališč**

**P – 59 Pregled objektov javne prehrane in njihove zmogljivosti po občinah v Posavju**

## 8.2. Naloge zaščite, reševanja in pomoči

### 8.2.1. Gašenje in reševanje

Naloge gašenja požarov in reševanja ob železniški nesreči izvajajo:

- PGE Krško oziroma PGD Sevnica, ter
- gasilske enote prostovoljnih gasilskih društev v skladu z operativnimi načrti.

Gasilsko intervencijo vodi vodja intervencije (poveljnik gasilske enote), ki prva pride na mesto nesreče. Ob prihodu gasilcev PGE Krško oziroma PGD Sevnica vodenje intervencije prevzame vodja njihove izmene.

O poteku gasilske intervencije vodja intervencije poroča Centru za obveščanje Brežice in poveljniku CZ za Posavje. Le-ta ob železniški nesreči večjega obsega o stanju na terenu poroča poveljniku CZ RS.

Gasilske enote na terenu izvajajo:

- gašenje požarov in reševanje ob požarih in eksplozijah,
- reševanje ukleščanih in blokiranih potnikov,
- pomoč pri prenosu poškodovancev s kraja nesreče in s težje dostopnih predelov,
- pomoč pri pripravi ponesrečenih za prevoz in
- druge splošne reševalne naloge.

Za gašenje na težko dostopnem terenu se lahko sile in sredstva za reševanje (reševalci, gasilci, gasilska in druga intervencijska vozila) do kraja nesreče prepeljejo po nepoškodovanih železniških tirih oziroma s helikopterji Policije in SV. Zahtevo po helikopterski pomoči da vodja intervencije ali poveljnik CZ za Posavje.

V primeru potrebe, ko ni možen dostop do mesta nesreče po cesti, vodja intervencije s pomočjo služb na železnici zagotovi vagon in lokomotivo za prevoz gasilskih vozil, vendar je za to potrebno veliko časa.

Če je le mogoče, se načrtuje izvajanje intervencije po cesti.

**P – 13 Pregled poklicnih in prostovoljnih gasilskih enot v Posavju**

**P – 15 Pregled vozil gasilskih zvez v Posavju**

**P – 16 Seznam gasilskih enot širšega pomena in operativna območja delovanja**

### 8.2.2. Tehnično reševanje

Slovenske železnice d.o.o. na območju Posavja nimajo svojih tehnično reševalnih enot, zato bi le-te ob železniški nesreči prišle na pomoč iz Ljubljane.

Glede na to, da bi bila omenjena pomoč na mestu železniške nesreče relativno pozna, je potrebno zagotoviti čimprejšnjo pomoč gasilskih enot širšega pomena v Posavju. Regijske tehnično reševalne enote bi lahko služile kot dodatna pomoč v skladu s potrebami vodje intervencije po pomoči glede na obseg železniške nesreče.

Ponesrečene iz razbitin in iz vode rešujejo gasilci PGE Krško, PGD Sevnica ter gasilci prostovoljnih gasilskih društev, ki pridejo na pomoč. Za potrebe reševanja iz vode se aktivirajo potapljači Potapljaškega društva Vidra.

Prevoz opreme za tehnično reševanje se opravi po cesti oziroma po drugem železniškem tiru, če prevoz po cesti ni mogoč. Ob železniški nesreči na težko dostopnem terenu ali v tunelu se prevoz potrebne opreme in enot za tehnično reševanje organizira po železniških tirih, ki ga omogočajo Slovenske železnice d.o.o.

Zavarovanje mesta železniške nesreče manjšega ali večjega obsega v Posavju opravijo policisti PU Krško.

Ob železniški nesreči večjega obsega na območju Posavja poveljnik CZ za Posavje na zahtevo vodje intervencije aktivira tudi regijsko enoto za tehnično reševanje, ki bi izvajala:

- ~ odkrivanje ponesrečenih v razbitinah železniške nesreče,
- ~ reševanje ljudi in materialnih dobrin iz razbitin na mestu železniške nesreče,
- ~ premostitev vodnih in drugih ovir,
- ~ zavarovanje poti in prehodov na težko dostopnih terenih ter
- ~ druge naloge iz svoje pristojnosti.

#### P – 304 Pregled enot upravljavca javne železniške infrastrukture, ki sodelujejo pri reševanju

### 8.2.3. Nujna medicinska pomoč

V okviru nujne medicinske pomoči ob železniški nesreči manjšega obsega se izvajajo ukrepi za ohranitev življenja in varovanje zdravja potnikov, ki je v pristojnosti rednih zdravstvenih služb v Posavju.

Ob železniški nesreči večjega obsega se v okviru nujne medicinske pomoči izvaja:

- nujna zdravstvena pomoč, ki jo daje medicinsko osebje na terenu ali v zdravstvenih ustanovah v Posavju v bližini mesta nesreče,
- nujna specialistična zdravstvena pomoč, ki jo zagotavlja Splošna bolnišnica Brežice,
- izvajanje higienskih in protiepidemičnih ukrepov, ki jih izvajajo različne službe pod nadzorom zdravstvenega inšpektorata in zavodov za zdravstveno varstvo,
- oskrba z zdravili, sanitetnim materialom in opremo ter
- identifikacija mrtvih.

Delovanje zdravstvene službe ob naravnih in drugih nesrečah urejajo predpisi Ministrstva za zdravje.

#### P – 10 Pregled zdravstvenih domov in zdravstvenih postaj v Posavju

#### P – 11 Pregled reševalnih vozil v Posavju

#### P – 12 Pregled splošnih in specialističnih bolnišnic v Posavju

**D – 15 Navodilo o delu zdravstva ob naravnih in drugih nesrečah****8.2.4. Identifikacija mrtvih**

Ob železniški nesreči manjšega obsega bi identifikacijo trupel, katero je možno opraviti že na kraju nesreče, opravljale redne službe za identifikacijo mrtvih v okviru zdravstvene službe.

Ob železniški nesreči večjega obsega bi bilo potrebno dodatno aktivirati enoto za identifikacijo mrtvih pri Inštitutu za sodno medicino Medicinske fakultete.

Prevoze mrtvih bi ob železniški nesreči manjšega in večjega obsega opravile pogrebne službe iz Posavja.

**D – 16 Načrt aktiviranja enote za identifikacijo oseb in navodilo za delo ekip za identifikacijo mrtvih****8.2.5. Psihološka pomoč**

Preživelim ob železniški nesreči in svojcem žrtev železniške nesreče je zaradi psihične prizadetosti potrebno organizirati psihološko pomoč, ki jo dajejo psihologi, terapevti, duhovniki in drugi strokovnjaki.

Organizacija psihološke pomoči ob železniški nesreči manjšega in večjega obsega se organizira v okviru regijskega informacijskega centra Izpostave URSZR Brežice.

V vse programe usposabljanja pripadnikov sil za zaščito, reševanje in pomoč morajo biti vključene tudi vsebine prve psihološke pomoči.

**D – 20 Navodilo za izvajanje psihološke pomoči****D – 32 Vzorec sklepa o preklicu izvajanja zaščitnih ukrepov in nalog ZRP**

## 9. OSEBNA IN VZAJEMNA ZAŠČITA

Osebna in vzajemna zaščita obsega vse ukrepe za preprečevanje posledic nesreče, ki je prizadela potnike in/ali prebivalce, za zaščito njihovega zdravja in življenja ter varnost njihovega imetja.

Z ukrepi, ki jih morajo izvesti **potniki** ob železniški nesreči za zavarovanje svojih življenj in imetja (požar na vlaku, nevarnost naleta vlaka in podobno), je dolžan potnike seznaniti prevoznik.

Kadar je zaradi posledic železniške nesreče ogroženo življenje **okoliških ljudi in živali**, skrbijo za organiziranje, razvijanje in usmerjanje osebne in vzajemne zaščite nesrečah občine, kjer se je železniška nesreča zgodila, v sodelovanju z upravljavcem javne železniške infrastrukture in prevoznikom.

**D – 17 Zloženska »Kako ravnamo v primeru nesreče«**

**D – 24 Napotki prebivalcem za ravnanje ob nesreči**



## 10. RAZLAGA POJMOV IN OKRAJŠAV

### 10.1. Pojmi

**Prevoznik** je gospodarska družba, katere glavna dejavnost je opravljanje oziroma zagotavljanje prevoznih storitev v železniškem prometu in ima za zagotavljanje omenjenih storitev licenco ter zagotavlja vleko vlakov, ali gospodarska družba, ki zagotavlja vleko vlakov in ima za zagotavljanje teh storitev licenco.

**Upravljavec javne železniške infrastrukture** je pravna oseba, ki je odgovorna za vzdrževanja javne železniške infrastrukture, vodenje prometa na njej in za gospodarjenje z njo.

**Nevarno blago** so snovi, materiali in predmeti, ki so v predpisih razvrščeni po razredih na eksplozivne snovi, vnetljive tekočine, vnetljive trdne snovi, samovnetljive snovi, snovi, ki v stiku z vodo sproščajo vnetljive pline, perokside, organske perokside, strupe, kužne snovi, radioaktivne snovi, jedke snovi in drugo nevarno blago. Nevarno blago so tudi odpadki, pripravki in jedrski material, če izpolnjuje pogoje za uvrstitev med nevarno blago po predpisih iz 2.člena Zakona o prevozu nevarnega blaga.

### 10.2. Okrajšave

CO – center za obveščanje

CORS – center za obveščanje Republike Slovenije

CP – cestno podjetje

CZ – civilna zaščita

GD – gasilska društva

NP – nadzorna postaja

OKC – operativno komunikacijski center

PGD – prostovoljno gasilsko društvo

PGE – poklicna gasilska enota

PU – policijska uprava

RKB – radiološko-kemično-biološka

RS – Republika Slovenija

SV – Slovenska vojska

SŽ – Slovenske železnice

URSZR – Uprava Republike Slovenije za zaščito in reševanje

ZiR – zaščita in reševanje

ŽP – železniška postaja

## 11. SEZNAM PRILOG IN DODATKOV

### 11.1. Seznam prilog - skupne

P - 1 PODATKI O POVELJNIKU CZ ZA POSAVJE, NAMESTNIKU POVELJNIKA CZ ZA POSAVJE IN ČLANIH ŠTABA CZ ZA POSAVJE

P – 2 PODATKI O POVELJNIKU CZ OBČINE BREŽICE, NAMESTNIKU POVELJNIKA CZ OBČINE BREŽICE IN ČLANIH ŠTABA CZ OBČINE BREŽICE

P – 3 PODATKI O POVELJNIKU CZ OBČINE KRŠKO, NAMESTNIKU POVELJNIKA CZ OBČINE KRŠKO IN ČLANIH ŠTABA CZ OBČINE KRŠKO

P – 3A PODATKI O POVELJNIKU CZ OBČINE KOSTANJEVICA NA KRKI, NAMESTNIKU POVELJNIKA CZ OBČINE KOSTANJEVICA NA KRKI IN ČLANIH ŠTABA CZ OBČINE KOSTANJEVICA NA KRKI

P – 4 PODATKI O POVELJNIKU CZ OBČINE SEVNICA, NAMESTNIKU POVELJNIKA CZ OBČINE SEVNICA IN ČLANIH ŠTABA CZ OBČINE SEVNICA

P – 7 SEZNAM OSEB V POSAVJU, KI SO ZADOLŽENE ZA STIKE Z JAVNOSTJO OB NARAVNIH IN DRUGIH NESREČAH

P - 8 SEZNAM LOKALNIH IN OSREDNJIH MEDIJEV, KI BODO POSREDOVALA OBVESTILA O IZVAJANJU ZAŠČITNIH UKREPOV OB NARAVNIH IN DRUGIH NESREČAH

P - 9 SEZNAM PREJEMNIKOV INFORMATIVNEGA BILTENA CENTRA ZA OBVEŠČANJE BREŽICE IN CORS OB NARAVNIH IN DRUGIH NESREČAH

P – 10 PREGLED ZDRAVSTVENIH DOMOV IN ZDRAVSTVENIH POSTAJ V POSAVJU

P – 11 PREGLED REŠEVALNIH VOZIL V POSAVJU

P – 12 PREGLED SPLOŠNIH IN SPECIALISTIČNIH BOLNIŠNIC V POSAVJU

P – 13 PREGLED POKLICNIH IN PROSTOVOLJNIH GASILSKIH ENOT V POSAVJU

P – 15 PREGLED VOZIL GASILSKIH ZVEZ V POSAVJU

P – 16 SEZNAM GASILSKIH ENOT ŠIRŠEGA POMENA IN OPERATIVNA OBMOČJA DELOVANJA

P – 17 PREGLED INŠPEKCIJSKIH SLUŽB V POSAVJU

P – 22 PREGLED ENOT ZA RKB ZAŠČITO V POSAVJU

P - 29 PREGLED LOKACIJ ZA POSTAVITEV ZASILNIH BIVALIŠČ

P – 47 PREGLED LOKACIJ ZA SPREJEM IN SKLADIŠČENJE PRISPELE POMOČI

P – 49 OPREMA ZA ZAŠČITO IN REŠEVANJE

P – 55 ORGANIZACIJA MESTA ZDRAVSTVENE OSKRBE OB NESREČI

P – 57 IMENIK UPORABNIKOV TELEFONSKIH ZVEZ, RADIJSKIH POSTAJ, POZIVNIKOV TER ELEKTRONSKE POŠTE NA PODROČJU ZAŠČITE IN REŠEVANJA V POSAVJU

P – 59 PREGLED OBJEKTOV JAVNE PREHRANE IN NJIHOVE ZMOGLJIVOSTI PO OBČINAH V POSAVJU

## **11.2. Seznam prilog – po načrtu**

P – 204 PREGLED ENOT ZA REŠEVANJE NA VODI IN IZ VODE V POSAVJU

P – 300 SEZNAM OSEB, KI SE JIH OBVEŠČA OB ŽELEZNIŠKI NESREČI

P - 301 OBVESTILO CENTRA ZA OBVEŠČANJE BREŽICE OB ŽELEZNIŠKI NESREČI

P - 302 SEZNAM ŽELEZNIŠKIH POSTAJ V POSAVJU

P- 303 SEZNAM ŽELEZNIŠKIH POSTAJ V POSAVJU, KI SPREJEMAJO VAGONSKE POŠILJKE Z NEVARNIM BLAGOM

P – 304 PREGLED ENOT UPRAVLJAVCA JAVNE ŽELEZNIŠKE INFRASTRUKTURE, KI SODELUJEJO PRI REŠEVANJU

P – 305 ŠEFI NADZORNIH POSTAJ V POSAVJU

P - 306 PREVOZ NEVARNEGA BLAGA PO ŽELEZNICI V POSAVJU

P – 351 ZAHTEVEK ZA POMOČ LETALSKIH ENOT POLICIJE IN SV

## **11.3. Seznam dodatkov - skupni**

D – 1 NAČRT DEJAVNOSTI IZPOSTAVE URSZR BREŽICE OB NARAVNIH IN DRUGIH NESREČAH

D –2 DOKUMENTI O AKTIVIRANJU PRIPADNIKOV REGIJSKIH ENOT IN SLUŽB ZA ZAŠČITO, REŠEVANJE IN POMOČ V POSAVJU

D – 3 VZOREC ODREDBE O AKTIVIRANJU SIL ZA ZAŠČITO, REŠEVANJE IN POMOČ

D – 4 DELOVNI NALOG ZA VODJO INTERVENCIJE

D – 5 VZOREC PROŠNJE ZA POMOČ IZ SOSEDNJE REGIJE

D – 6 KANALI ZVEZ, KI SE UPORABLJAJO OB NESREČAH V POSAVJU

D – 7 SISTEM ZVEZ ZA-RE (DELOVNO GRADIVO)

D- 8 NAVODILO ZA VZDRŽEVANJE IN RAZDELITEV REGIJSKIH NAČRTOV ZAŠČITE IN REŠEVANJA

- D –9 NAČRTOVANA MATERIALNO TEHNIČNA IN FINANČNA SREDSTVA ZA IZVAJANJE NAČRTA
- D- 10 PROGRAM USPOSABLJANJA, URJENJA IN VAJ PRIPADNIKOV REGIJSKIH ENOT
- D-12 NAVODILO O ORGANIZACIJI IN DELOVANJA REGIJSKEGA LOGISTIČNEGA CENTRA
- D – 13 ZNAKI ZA ALARMIRANJE OB NEVARNOSTI NARAVNIH IN DRUGIH NESREČ
- D –15 NAVODILO O DELU ZDRAVSTVA OB NARAVNIH IN DRUGIH NESREČAH
- D – 16 NAČRT AKTIVIRANJA ENOTE ZA IDENTIFIKACIJO OSEB IN NAVODILO ZA DELO EKIP ZA IDENTIFIKACIJO MRTVIH
- D – 17 ZLOŽENKA »KAKO RAVNAMO V PRIMERU NESREČE«
- D – 20 NAVODILO ZA IZVAJANJE PSIHOLOŠKE POMOČI
- D – 21 NAČRT DELOVANJA VOJAŠNICE CERKLJE OB KRKI V PRIMERU NARAVNIH IN DRUGIH NESREČ
- D – 24 NAPOTKI PREBIVALCEM ZA RAVNANJE OB NESREČI
- D – 27 NAČRT DELOVANJA SB BREŽICE
- D –28 NAČRT DEJAVNOSTI PU KRŠKO OB NARAVNIH IN DRUGIH NESREČAH
- D - 30 ZBIRKE PODATKOV IN NJIHOVI VIRI
- D - 31 POSTOPEK USKLAJEVANJA NAČRTA ZAŠČITE IN REŠEVANJA S TEMELJNIM NAČRTOM
- D - 32 VZOREC SKLEPA O PREKLICU IZVAJANJA ZAŠČITNIH UKREPOV IN NALOG ZRP

#### **11. 4. Seznam dodatkov – po načrtu**

- D - 300 OCENA OGROŽENOSTI SLOVENSKE ŽELEZNICE D.O.O.
- D - 301 OBRAZEC, NA KATEREM UPRAVLJAVEC JAVNE ŽELEZNIŠKE INFRASTRUKTURE IN PREVOZNIK OBVEŠČATA CENTER ZA OBVEŠČANJE BREŽICE O ŽELEZNIŠKI NESREČI
- D – 302 OGROŽENI ODSEKI ŽELEZNIŠKE PROGE V POSAVJU
- D – 303 NAČRT DELOVANJA CENTRA ZA OBVEŠČANJE BREŽICE OB ŽELEZNIŠKI NESREČI