

Šifra: 842-00-15/2005-1  
Datum: 28. 6.2005

# REGIJSKI NAČRT ZAŠČITE IN REŠEVANJA OB POTRESU V POSAVJU

Verzija 2.0

	<b>Organ</b>	<b>Datum</b>	<b>Podpis odgovorne osebe</b>
<b>Izdelal</b>	<b>Izpostava URSZR Brežice</b>	<b>29. 6. 2005</b>	<b>Vodja Izpostave URSZR Brežice Zdenka MOČNIK</b>
<b>Pregledal</b>	<b>Štab CZ za Posavje</b>	<b>Junij 2005</b>	<b>Poveljnik CZ za Posavje Jožef KOS</b>
<b>Sprejel</b>	<b>Poveljnik CZ za Posavje</b>	<b>23. 6. 2005</b>	<b>Poveljnik CZ za Posavje Jožef KOS</b>
<b>Skrbnik</b>	<b>Izpostava URSZR Brežice</b>		<b>Svetovalka za ZiR Sergeja Bizjak</b>

## VSEBINA NAČRTA

<b>1. POTRES</b>	<b>3</b>
1.1 Uvod.....	3
1.2 Potresna nevarnost Posavja.....	3
1.3 Ogroženi prebivalci, premoženje in kulturna dediščina.....	4
1.4 Verjetnost nastanka verižne nesreče.....	5
1.5 Sklepne ugotovitve.....	6
<b>2. OBSEG NAČRTOVANJA.....</b>	<b>8</b>
2.1 Temeljne ravni načrtovanja.....	8
2.2 Načela zaščite, reševanja in pomoči.....	8
<b>3. KONCEPT ZAŠČITE, REŠEVANJA IN POMOČI.....</b>	<b>9</b>
3.1 Temeljne podmene načrta.....	9
3.2 Zamisel izvedbe zaščite in reševanja.....	9
Slika 2: Koncept odziva ob potresu.....	11
3.3 Uporaba načrta.....	12
<b>4. SILE, SREDSTVA IN VIRI ZA IZVAJANJE NAČRTA.....</b>	<b>13</b>
4.1. Pregled organov in organizacij, ki sodelujejo pri izvedbi nalog iz regijske pristojnosti.....	13
4.2 Materialno – tehnična sredstva za izvajanje načrta.....	14
4.3 Finančna sredstva za izvajanje načrta.....	14
<b>5. OPAZOVANJE, OBVEŠČANJE IN ALARMIRANJE.....</b>	<b>15</b>
5.1 Opazovanje.....	15
5.2 Obveščanje ob potresu v Posavju.....	15
5.3 Obveščanje prebivalcev na prizadetem območju.....	16
<b>6. AKTIVIRANJE SIL IN SREDSTEV.....</b>	<b>18</b>
6.1 Aktiviranje organov in njihovih strokovnih služb.....	18
6.2 Aktiviranje pripadnikov regijskih sil za zaščito, reševanje in pomoč.....	18
6.3 Zagotavljanje materialne oziroma finančne pomoči.....	21
<b>7. UPRAVLJANJE IN VODENJE 22</b>	
7.1 Organi in njihove naloge.....	22
Ministrstvo za notranje zadeve - PU Krško.....	23
7.2 Operativno vodenje.....	24
7.3 Uporaba sredstev zvez.....	24
<b>8. UKREPI IN NALOGE ZAŠČITE, REŠEVANJA IN POMOČI.....</b>	<b>26</b>
8.1 Ukrepi zaščite, reševanja in pomoči.....	26
8.2 Naloge zaščite, reševanja in pomoči.....	30
<b>9. OSEBNA IN VZAJEMNA POMOČ.....</b>	<b>34</b>
<b>10 OCENJEVANJE ŠKODE.....</b>	<b>35</b>
<b>11. RAZLAGA POJMOV IN OKRAJŠAV.....</b>	<b>36</b>
11.1 Razlaga pojmov.....	36
11.2 Razlaga okrajšav.....	36
<b>12. SEZNAM PRILOG IN DODATKOV.....</b>	<b>37</b>
12.1 Seznam prilog - skupne.....	37
12.1 Seznam prilog – po načrtu.....	38
12.3. Seznam dodatkov - skupni.....	38
12.4 Seznam dodatkov - po načrtu.....	39

## 1. POTRES

### 1.1 Uvod

Regijski načrt zaščite in reševanja ob potresu v Posavju, verzija 2.0, je izdelan v skladu z zakonom o varstvu pred naravnimi in drugimi nesrečami (Uradni list, št. 51/06- UPB 1), na osnovi Ocene ogroženosti za Posavje ter v skladu z določili Uredbe o vsebini in izdelavi načrtov zaščite in reševanja (Uradni list, št. 3/02, 17/02, 17/06 in 76/08).

Načrt je konceptualno in vsebinsko usklajen z državnim načrtom zaščite in reševanja ob potresu v RS, ki ga je sprejela Vlada Republike Slovenije dne 15.04.2004, kar je razvidno iz dopisa URSZR , šifra 842-00-15/2003-114, z dne 23. 5.2005.

Potres je naravna nesreča, ki je ne moremo napovedati, niti ni mogoče vnaprej oceniti njegovega obsega, moči in škode, ki jo bo povzročil. Predvidimo lahko le območja, kjer se lahko pojavi, zato predstavlja regijski načrt zamisel izvajanja zaščite in reševanja ob potresu ob upoštevanju razpoložljivih sil in sredstev.

### 1.2 Potresna nevarnost Posavja

Slovenija je država s srednjo potresno ogroženostjo. Pas večje potresne nevarnosti poteka po osrednjem delu Slovenije od severozahoda proti jugovzhodu.

Na osnovi Potresne ocene ogroženosti RS ogrožata Posavje dva seizmogeno področja, in sicer:

- dolenjsko-notranjsko-belokranjsko področje /C2/ ter
- karavanško – kozjansko seizmogeno področje /D/, ki ju ločuje savski prelom.

Dolenjsko-notranjsko-belokranjsko področje gradijo trije seizmogeni sistemi, med katerimi je za Posavje pomemben dolenjski seizmogeni sistem, ki se deli na seizmogeno cono Litija-Sevnica (seizmogeni blok Litija-Sava, Mirne, mokronoški) ter krško seizmogeno cono (seizmogeni blok Krškega polja, novomeški).

Največja možna magnituda za to področje je predvidena  $M=5,6$  ter največja možna intenziteta  $I=8,0$ . Vrednosti so višje za področje Krškega polja, kjer so možne intenzitete tudi do 10 stopnje EMS.

Karavanško – kozjansko seizmogeno področje gradita dva seizmogeni sistema, in sicer karavanško – savinjski seizmogeni sistem ter celjsko – kozjanski sistem, ki je pomemben za območje Posavja. Le-ta se deli na dve coni - celjska seizmogeno cona ter kozjansko seizmogeno cona (blok Podčetrtek).

Največja možna magnituda v tem območju je možna do 4.5 stopnje po Richterjevi lestvici, maksimalna intenziteta pa do 8 stopnje EMS.

Glede na 500 letno povratno dobo je krško-brežiško potresno območje drugo največje potresno območje v Sloveniji in obsega območje občine Brežice ter predele občin Krško, Kozje in Podčetrtek. Obsega področje 61.587 ha, kar pomeni 3,04% površine Slovenije. K potresni nevarnosti tega območja prispevajo tudi potresi na hrvaški strani meje.

Krško-brežiško področje je tudi eno izmed najbolj potresno dejavnih območij v Sloveniji, kjer so pogosti številni šibki in redkejši močnejši potresi. Jakost potresov v Posavju lahko doseže VII. stopnjo in več po EMS lestvici. Takšna moč potresa povzroča rušenje

objektov, predvsem starejših, grajenih pred letom 1963 (pred sprejemom predpisov o potresno varni gradnji) in delne poškodbe ter porušitve objektov, grajenih po letu 1963.

Potresno aktivnost opazujemo s pomočjo potresnih opazovalnic. Digitalna opazovalnica CESS se nahaja na lokaciji Cesta nad Krškim, več opazovalnic pa je okoli NEK na Krškem polju, poleg akcelerografa na lokaciji same NEK.

Podrobneje so potresna nevarnost in seizmogena območja opredeljena v Oceni ogroženosti za Posavje. Stopnja potresne ogroženosti Posavja pa je razvidna iz slike 1:



*Slika 1. Seizmološka karta RS s 500-letno povratno dobo potresov v stopnjah MSK (Ribarič, 1987)*

Zelo malo je verjetno, da bi potres istočasno z enako močjo prizadel območje celotne regije. Zaradi navedenega je nujno potrebno uskladiti vzajemno pomoč vseh občin in regije glede potreb po mehanizaciji in delu reševalnih ekip.

### **P – 100 Epicentri potresov od leta 567 do leta 1998 za Posavju**

#### **1.3 Ogroženi prebivalci, premoženje in kulturna dediščina**

V primeru potresa intenzitete VIII. stopnje po EMS lestvici in več bi bilo ogroženo prebivalstvo, živali, premoženje in kulturna dediščina.

Ob potresu intenzitete VIII. stopnje EMS ali več bi ne bilo večjih motenj v osebem prometu, ker razvejanost omrežja omogoča obvoze, po katerih bo možno opravljati transport v javnem cestnem, potniškem in transportnem prometu ter druge zveze, kar je še posebno pomembno za potrebe reševanja ljudi in premoženja na ogroženih območjih.

Pri železniškem prometu so možne poškodbe prog na posameznih odsekih, poškodbe mostov, podpornih zidov in porušitve oziroma poškodbe na posameznih starejših zgradbah. Kot indirektno posledice potresa na delovanje železniškega prometa lahko pričakujemo plazove in rušenje dreves na železniško progo, možnost poplave na

posameznih odsekih, možnosti požarov v objektih in prekinitev dobave električne energije. Ocenjujemo, da našteje možne poškodbe ne bi povzročile daljše prekinitve železniškega prometa, saj po ocenah ne bi bile takega obsega, da jih ne bi lahko sanirale Slovenske železnice. Poškodbe bi povzročile določene zastoje, ne pa porušitev sistema železniškega prometa v regiji kot celote.

Glede na to, da je odstotek prebivalstva v starejših stanovanjskih objektih velik in da so le-ti locirani v večjih urbanih naseljih (Sevnica, Krško, Senovo, Brestanica, Kostanjevica na Krki, Brežice, Dobova), bi bilo v primeru rušilnega potresa prizadetega veliko prebivalstva. Občutljivo območje za rušenje predstavljajo tudi stara mestna jedra, saj bi bilo zaradi debelih zidov in ozkih ulic zelo oteženo čiščenje prometnic in poti.

Ocenjuje se, da bi bilo od skupnega števila ogroženih prebivalcev v Posavju predvidoma 8% zasutih, kar pomeni okoli 5500 prebivalcev, od tega 1630 plitvo, 1683 srednje in 2172 globoko zaradi načina gradnje objektov pred letom 1963. Ocenjuje se, da bi 3% oziroma 2233 prebivalcev ostalo brez strehe, poškodovanih bi bilo 51 % (2805) od števila zasutih, od tega 48% (1346) lažje in 52% (1459) težje poškodovanih ter 165 mrtvih. Prišlo bi do poškodb objektov, od večjih razpok v zidovih, posameznih rušenj do poružitve.

Pri ogroženosti cest in objektov moramo poleg možnosti rušenja oziroma poškodovanja objektov upoštevati tudi možnost plazjenja in nanosov zemlje na ceste.

Najobčutljivejši deli sistema zvez so vsekakor stavbe, notranje (komunikacijske, napajalne, kabelske) in zunanje (zemeljski kabli, zračno omrežje, kabelske spojke in antenski sistemi) telekomunikacijske naprave.

Vse občine ocenjujejo, da bi imele zadostne zmogljivosti glede lokacij za postavitve začasnih bivališč in ne predvidevajo potreb po evakuaciji prebivalcev izven svoje občine.

#### 1.4 Verjetnost nastanka verižne nesreče

Ocenjujemo, da bi bilo ob rušilnem potresu v Posavju zlasti v naseljenih predelih zaradi rušenja objektov večje število ranjenih in tudi smrtnih žrtev. Predvidevamo tudi, da bi bilo število smrtnih žrtev lahko večje zaradi različnih verižnih nesreč, kot so:

- požari (povsod, kjer so viri toplotnega ogrevanja),
- eksplozije,
- poplave (zajezitev vodotokov...),
- plazovi in podori,
- nenadzorovano uhajanje nevarnih snovi v okolje (lom cevovodov, prevrnitev rezervoarjev, poškodbe lovilnih posod),
- epidemija in epizootija ter
- poškodbe infrastrukture.

Posledice potresa bi bile porušene zgradbe starejše izdelave, ruševine bi zasule ožje komunikacije, **promet** po teh komunikacijah bi bil otežen oz. onemogočen. Pričakovati je poškodbe **na komunalni** infrastrukturi, pri čemer bi bili posebno prizadeti vodovodni sistemi, s tem pa **preskrba s pitno vodo**. Pričakovati je poškodbe plinovodnega omrežja (**izpusti plina**) in z njimi povezani požari, predvsem v zaprtih prostorih pa tudi eksplozije, ki bi povzročile dodatno poškodovanost ali porušitev objektov. **Izpad električne energije** je pričakovati zaradi poškodb distribucijskega sistema, trafopostaj, daljnovodov, kar bi imelo posledice za delovanje celotnega sistema preskrbe in industrije. **Večjih poškodb na objektu NE Krško** ni pričakovati, saj je grajena potresno

varno (XI. stopnja po EMS potresni lestvici). Med sekundarne posledice potresa sodijo tudi **požari**, ki bi v večjem obsegu nastali v požarno bolj ogroženih objektih.

## 1.5 Sklepne ugotovitve

Ocenjujemo, da so v Posavju potresno ogrožene vse občine, med njimi najbolj občina Brežice, v kateri bi bilo zlasti ob rušilnem potresu v naseljih poškodovanih in porušenih največ zgradb, zato so vse občine dolžne izdelati občinske načrte zaščite in reševanja ob potresu.

V vseh občinah so ocenjene velike količine ruševin in v primeru rušilnega potresa bi bilo potrebno zagotoviti čim več tehničnih reševalcev, ki bi hitro prispeli na mesto nesreče. Večja nevarnost se kaže predvsem v starejših mestnih središčih, kjer se na razmeroma majhnem prostoru nahaja veliko število prebivalcev.

Problematicni so lahko tudi nakupovalni centri, kjer je na enem mestu večje število ljudi, zlasti ob nakupovalnih dneh. Hujše posledice za prebivalce Posavja lahko pričakujemo tudi v nočnem času, ko ljudi potres preseneti med spanjem.

V Posavju so šibkejši potresi razmeroma pogosti, vendar pa razen zaznavanja tresenja tal in preplaha ne naredijo materialne škode.

Močnejši in rušilni potresi lahko prizadenejo tako gosto naseljena kakor tudi redkeje naseljena območja, zato je potrebno predvideti možne dogodke in se nanje pravočasno pripraviti.

Obvladovanje potresne nevarnosti obsega različne ukrepe za **preprečevanje in zmanjšanje** posledic, med katerimi so najpomembnejši:

- **potresno odporna gradnja** (predpisane zahteve za novogradnjo in rekonstrukcijo objektov, določeni postopki za ocenjevanje po potresu poškodovanih objektov ter popotresno sanacijo),
- izdelava **tipskih objektov**, prilagojenih potresni ogroženosti Posavja,
- **sistematično spremljanje in proučevanje** potresne nevarnosti,
- izdelava **programov potresne sanacije** in utrjevanja stanovanjskih in drugih pomembnih javnih objektov s področja vzgoje in izobraževanja, varstva otrok, nege starejših občanov in drugih posebnih skupin prebivalcev in drugih javnih dejavnosti,
- izdelava programov **varstva kulturne dediščine pred posledicami** potresa, ocene ranljivosti in ureditev evidence premične in nepremične kulturne dediščine ter priprava strokovnih rešitev za zaščito in obnovo kulturne dediščine po potresu,
- **krepitev pripravljenosti za zaščito, reševanja in pomoč** (dopolnjevanje načrtov zaščite in reševanja pred potresom, organiziranje, usposabljanje in opremljanje sil za zaščito, reševanje in pomoč),
- **seznanitev občanov** in ustanov v Posavju z načrti zaščite in reševanja občin v primeru potresa,
- varstvo pred potresi v celoti **obsega preventivo, vzpostavitev in vzdrževanje pripravljenosti** za zaščito, reševanje in pomoč ter **odpravljanje posledic potresa in popotresno obnovo**.
- 

V primeru potresa bi v Posavju pričakovali pomoč predvsem:

- v dodatnem številu ocenjevalcev za poškodovanost objektov, saj ocenjujemo, da število članov regijskih komisij ne bi zadostovalo;
- v medobčinski pomoči pri ekipah prve pomoči in primerni gradbeni mehanizaciji za odpravo posledic potresa;

- pri nastanitvi prebivalcev, ki zaradi potresa izgubijo streho nad glavo ali pa obstoječi objekti niso več primerni za bivanje (postavitve zasilnih bivališč, pomoč pri oskrbi ogroženih prebivalcev).

## 2. OBSEG NAČRTOVANJA

### 2.1 Temeljne ravni načrtovanja

Temeljni načrt zaščite in reševanja ob potresu je državni načrt, verzija 2.0, ki ga je izdelala Uprava Republike Slovenije za zaščito in reševanje v sodelovanju z ministrstvi in drugimi državnimi organi.

Z regijskim načrtom se urejajo le ukrepi in dejavnosti za zaščito, reševanje in pomoč ter zagotavljajo osnovni pogoji za življenje, ki so v regijski pristojnosti ob potresu V. stopnje EMS ali več v Posavju.

Iz ocene ogroženosti za Posavje je razvidno, da se vse občine nahajajo na potresnem območju, in sicer:

- občina Brežice ter del občine Kostanjevica na Krki in Krško na območju, ki ga lahko prizadene potres VIII. stopnje EMS ter
  - občina Sevnica in ostali del občin Krško in Kostanjevica na Krki na območju, ki ga lahko prizadene potres VII. stopnje EMS,
- zato je potrebno občinske načrte zaščite in reševanja ob potresu izdelati v vseh občinah v Posavju.

**D – 8 Navodilo za vzdrževanje in razdelitev regijskih načrtov zaščite in reševanja**  
**D – 30 Zbirke podatkov in njihovi viri**  
**D – 31 Postopek usklajevanja načrta zaščite in reševanja s temeljnim načrtom**

### 2.2 Načela zaščite, reševanja in pomoči

Zaščita, reševanje in pomoč ob potresu se organizirajo v skladu s temi načeli:

- Vsakdo ima pravico do zaščite, reševanja in pomoči, če je zaradi nesreče ogroženo njegovo življenje, zdravje ali premoženje.
- Ob nesreči imata zaščita in reševanje človeških življenj prednost pred vsemi drugimi zaščitnimi in reševalnimi dejavnostmi.
- Ob nesreči je vsakdo dolžan pomagati po svojih močeh in sposobnostih.
- Regija in občine pri zagotavljanju varstva pred naravnimi in drugimi nesrečami v skladu s svojimi pristojnostmi prednostno organizirajo izvajanje preventivnih ukrepov. Pri vseh oblikah načrtovanega varstva pred naravnimi in drugimi nesrečami morajo imeti prednost preventivni ukrepi.
- Občina uporabi za zaščito, reševanje in pomoč ob naravni ali drugi nesreči najprej svoje sile in sredstva. Kadar zaradi velikega obsega nesreče oziroma ogroženosti sile in sredstva občine niso zadostni ali niso zagotovljene med sosednjimi občinami, regija zagotavlja uporabo sil in sredstev s širšega območja.
- Vse dejavnosti za zaščito, reševanje in pomoč so človekoljubne narave.
- Da bi preprečili ali vsaj ublažili posledice naravnih in drugih nesreč, je treba ukrepati hitro in učinkovito. Zato morajo biti sile za zaščito, reševanje in pomoč organizirane, opremljene in usposobljene tako, da se na nesrečo lahko odzovejo v najkrajšem možnem času.
- Podatki o nevarnostih ter o dejavnostih državnih organov, občin in drugih izvajalcev nalog varstva pred naravnimi in drugimi nesrečami so javni. Regija in občina morata zagotoviti, da je prebivalstvo na območju, ki bi ga lahko prizadela naravna ali druga nesreča, obveščeno o nevarnostih.



### 3. KONCEPT ZAŠČITE, REŠEVANJA IN POMOČI

#### 3.1 Temeljne podmene načrta

Temeljne podmene načrta zaščite in reševanja ob potresu so:

1. Regijski načrt zaščite in reševanja v Posavju se izdelava za ukrepanje ob potresu z močjo od V. stopnje EMS naprej. V primeru močnejšega potresa so naloge Izpostave URSZR Brežice predvsem obveščanje, tehnična podpora štabu CZ za Posavje ter čimprejšnja organizacija ocenjevanja nastale škode.
2. Varstvo pred potresom zagotavljajo v okviru svojih pravic in dolžnosti oziroma pristojnosti prebivalci kot posamezniki, prebivalci, prostovoljno organizirani v različnih društvih in drugih nevladnih organizacijah, ki se ukvarjajo z zaščito in reševanjem, javne reševalne službe, podjetja, zavodi in druge organizacije, katerih dejavnost je pomembna za zaščito in reševanje, ter občine in državni organi.
3. Varnost prebivalcev ob potresu ni odvisna samo od potresne ranljivosti zgradb, v katerih prebivajo, temveč tudi od potresne ranljivosti drugih zgradb. Večina prebivalcev veliko časa preživi v vrtcih, šolah, na delovnih mestih, domovih za ostarele, bolnišnicah,... V občinskih načrtih se določijo zaščitni ukrepi ob potresu, za izvajanje katerih morajo organizacije izdelati svoje načrte zaradi povečane potresne ogroženosti.
4. Življenja ljudi so po potresu ogrožena predvsem zaradi poškodb objektov in naprav, namenjenih proizvodnji, predelavi, uporabi, prevozu, pretovarjanju, skladiščenju in odstranjevanju nevarnih snovi (strupene, vnetljive, eksplozivne, oksidacijske), poškodb ali porušitve visokih pregrad na vodnih zbiralnikih, porušitve mostov in druge prometne infrastrukture, poškodb na električnih, plinskih in drugih napeljavah itd. Podjetja, ki s svojo dejavnostjo pomenijo nevarnost za nastanek nesreče, morajo pri izdelavi načrtov zaščite in reševanja le-te upoštevati.
5. Prebivalci na potresno ogroženem območju morajo biti pravočasno in objektivno obveščeni o pričakovanih nevarnostih potresa, njegovih posledicah, načrtih in ukrepih za zmanjšanje in odpravo posledic ter o ravnanju ob potresu. Občine v ta namen izdelajo načrt informiranja javnosti.
6. Če lokalni viri na prizadetem območju ne zadoščajo za učinkovito zaščito, reševanje in pomoč, lahko zaprosijo za pomoč sosednjo občino, regijo oziroma državo.
7. Zagotavljanje osnovnih pogojev za življenje ob potresu obsega nujno zdravstveno oskrbo ljudi in živali, nastanitev in oskrbo s pitno vodo, hrano, zdravili in drugimi osnovnimi življenjskimi potrebščinami, oskrbo z električno energijo, zagotavljanje nujnih prometnih povezav in nujne komunalne infrastrukture.

#### 3.2 Zamisel izvedbe zaščite in reševanja

Koncept odziva ob potresu temelji na posledicah, ki jih povzroči potres na ljudeh, naravi in na objektih.

Klasifikacijo potresa (po potresnih lestvicah) in epicenter potresa določi Agencija RS za okolje, Urad za seizmologijo.

V konceptu zaščite, reševanja in pomoči razdelimo ukrepanje ob potresu v tri stopnje:

• **ŠIBAK POTRES (prva stopnja): ljudje zaznajo potres, ne povzroči poškodb na objektih (do IV. stopnje EMS).**

Urad za seizmologijo dokumentira potres in obvesti javnost o vsakem potresu, ki ga s svojimi čutili lahko zaznajo prebivalci na območju Slovenije.

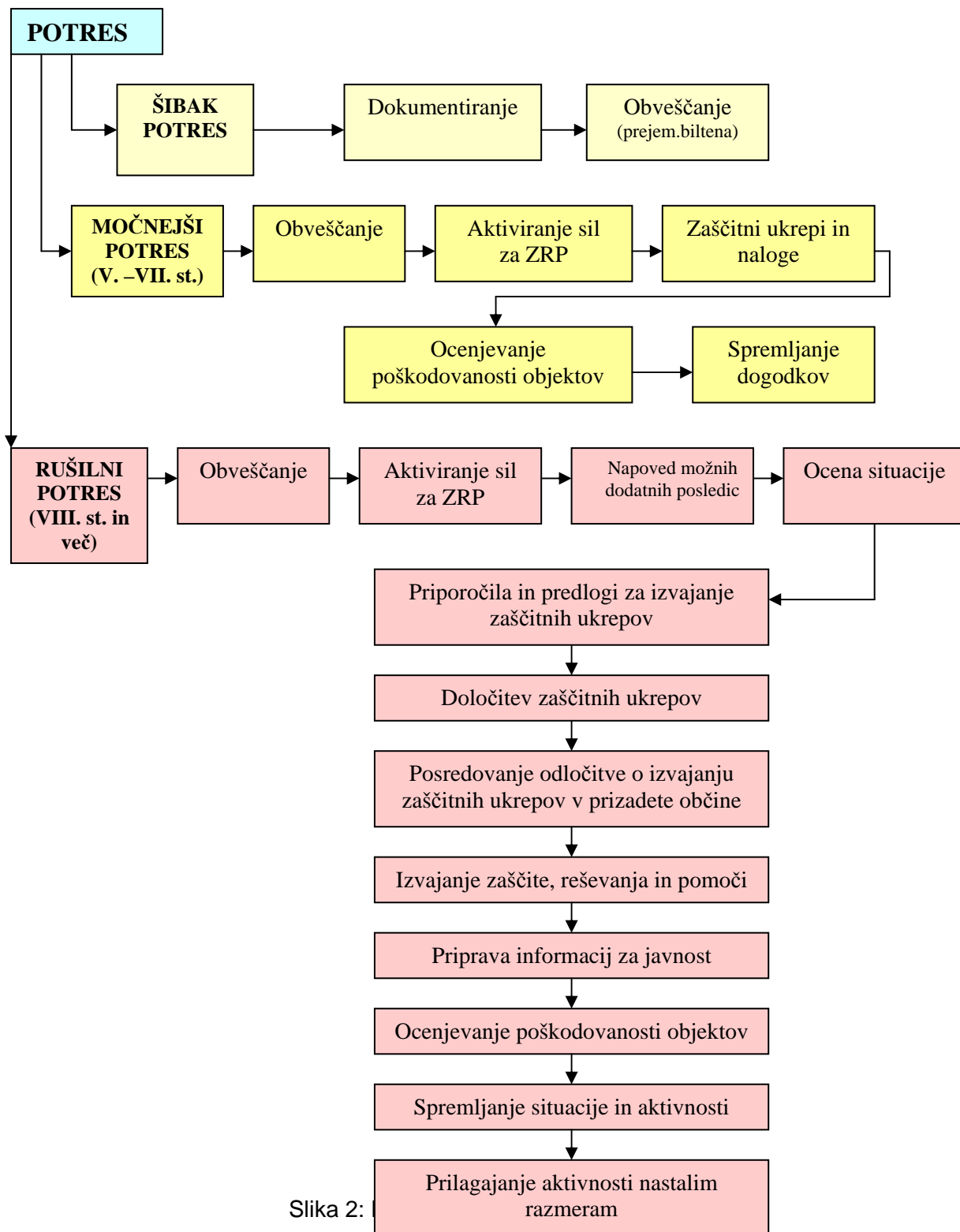
Center za obveščanje Brežice spremlja in dokumentira podatke, ki jih dobi od CORS-a, kakor tudi od občanov.

• **MOČNEJŠI POTRES (druga stopnja): poškodbe pri ljudeh in na objektih (od V. do VII. stopnje EMS).**

Izvaja se obveščanje pristojnih organov in javnosti, aktiviranje sil za zaščito, reševanje in pomoč v Posavju, določitev zaščitnih ukrepov in nalog, ocenjevanje poškodovanosti objektov in spremljanje dogodkov.

• **RUŠILNI POTRES (tretja stopnja): poškodbe in možne smrtne žrtve pri ljudeh, povzroči rušenje objektov (VIII., IX. stopnja EMS in več).**

Izvaja se obveščanje pristojnih organov in javnosti, aktiviranje sil za zaščito, reševanje in pomoč, na osnovi napovedi poteka nesreče in ocene situacije pa poveljnik CZ RS določi zaščitne ukrepe in naloge.



Slika 2:

### **3.3 Uporaba načrta**

Regijski načrt zaščite in reševanja ob potresu v Posavju se aktivira ob močnejšem potresu (druga stopnja) v Posavju.

Odločitev o uporabi regijskega načrta sprejme poveljnik CZ za Posavje oziroma njegov namestnik.

## 4. SILE, SREDSTVA IN VIRI ZA IZVAJANJE NAČRTA

### 4.1. Pregled organov in organizacij, ki sodelujejo pri izvedbi nalog iz regijske pristojnosti

→ **Regijski organi:**

- Izpostava URSZR Brežice,
- PU Krško

→ **Regijske sile za zaščito in reševanje:**

**Organi Civilne zaščite:**

- poveljnik CZ za Posavje,
- namestnik poveljnika CZ za Posavje,
- štab CZ za Posavje.

**Enote in službe CZ:**

- tehnično reševalne enote,
- oddelek za RKB izvidovanje,
- logistični center,
- služba za podporo

**Prostovoljne sile:**

- humanitarne organizacije v Posavju,
- GZ Brežice,
- GZ Sevnica,
- GZ Krško.

**Poklicne sile:**

- Poklicna gasilska enota Krško,
- Prostovoljno gasilsko društvo Sevnica s poklicnim jedrom,
- javne službe nujne medicinske pomoči,
- Veterinarski zavod Slovenije, OU Novo mesto, Izpostava Brežice,
- Splošna bolnišnica Brežice.

V primeru močnejšega potresa je potrebno takoj pristopiti tudi k ocenjevanju uporabnosti poškodovanih objektov in ocenjevanju povzročene škode.

Na ravni regije sta v Posavju organizirani dve komisiji, in sicer:

- **komisija za ocenjevanje uporabnosti poškodovanih objektov ter**
- **komisija za ocenjevanje škode ob naravnih in drugih nesrečah.**

**P –1 Podatki o poveljniku CZ za Posavje, namestniku CZ za Posavje in članih štaba CZ za Posavje**

**P –2 Podatki o poveljniku CZ občine Brežice, namestniku CZ občine Brežice in članih štaba CZ občine Brežice**

**P – 3 Podatki o poveljniku CZ občine Krško, namestniku CZ občine Krško in članih štaba CZ občine Krško**

**P – 3a Podatki o poveljniku CZ občine Kostanjevica na Krki, namestniku CZ občine Kostanjevica na Krki in članih štaba CZ občine Kostanjevica na Krki**

**P - 4 Podatki o poveljniku CZ občine Sevnica, namestniku CZ občine Sevnica in članih štaba CZ občine Sevnica**

**P – 5 Seznam odgovornih oseb in zaposlenih na Izpostavi URSZR Brežice**

**P – 10 Pregled zdravstvenih domov in zdravstvenih postaj v Posavju**

**P – 16 Seznam gasilskih enot širšega regijskega pomena in operativna območja delovanja**

**P - 19 Pregled človekoljubnih organizacij v Posavju**

**P - 50 Seznam članov komisije za ocenjevanje poškodovanosti in uporabnosti gradbenih objektov**

**P – 51 Seznam članov regijske in občinskih komisij za ocenjevanje škode on naravnih in drugih nesrečah v Posavju**

#### **4.2 Materialno – tehnična sredstva za izvajanje načrta**

Za izvajanje zaščite, reševanja in pomoči v primeru potresa se uporabijo obstoječa sredstva, ki se jih zagotavlja na podlagi predpisanih meril za organiziranje, opremljanje in usposabljanje sil za zaščito, reševanje in pomoč.

O pripravljenosti in aktiviranju sredstev iz popisa za potrebe regijskih enot in služb CZ ter drugih sil za zaščito in reševanje odloča poveljnik CZ za Posavje oziroma njegov namestnik.

V primeru potrebe po pripravljenosti in aktiviranju sredstev iz popisa iz drugih regij poveljnik CZ za Posavje zaprosi za potrebno pomoč poveljnika CZ RS.

Materialno-tehnična sredstva se načrtujejo za:

- zaščitno-reševalno opremo in orodje (sredstva za osebno in skupinsko zaščito, sredstva za nastanitev prebivalcev, oprema vozila ter tehnična in druga sredstva, ki jih potrebujejo strokovnjaki, reševalne enote, službe in reševalci),
- materialna sredstva za zaščito, reševanje in pomoč iz državnih rezerv ter
- sredstva pomoči (živila, pitna voda, zdravila in drugi predmeti oziroma sredstva, ki so namenjena brezplačni razdelitvi ogroženemu prebivalstvu)

**P – 43 Pregled opreme in sredstev za izvajanje zaščitnih ukrepov - občine**

**P – 49 Oprema za zaščito in reševanje**

#### **4.3 Finančna sredstva za izvajanje načrta**

Finančna sredstva se načrtujejo za stroške operativnega delovanja (povračilo stroškov za aktivirane pripadnike CZ in pripadnikov drugih enot, zavarovanje), stroške usposabljanja enot in služb ter za materialne stroške.

Vse zadeve v zvezi z nadomestili plač in povračili stroškov, ki jih imajo pripadniki pri opravljanju dolžnosti v CZ oziroma pri zaščiti in reševanju ureja Izpostava URSZR Brežice. Vse stroške v zvezi s pripravljenostjo in delovanjem teh sil na prizadetem območju krije država.

**D –9 Načrtovana materialno tehnična in finančna sredstva za izvajanje načrta**

**D – 10 Program usposabljanja, urjenja in vaj pripadnikov regijskih enot**

## 5. OPAZOVANJE, OBVEŠČANJE IN ALARMIRANJE

### 5.1 Opazovanje

Opazovanje potresne aktivnosti na območju Slovenije izvaja Agencija RS za okolje, Urad za seizmologijo s stalnim spremljanjem in proučevanjem potresne aktivnosti, ki o vsakem zaznanem potresu na območju Slovenije obvesti CORS v roku 15 minut do ene ure preko telefona in telefaksa.

Obvestilo Agencije RS za okolje, Urada za seizmologijo vsebuje podatke o času nastanka potresa, o epicentru in širšem območju, ki ga je prizadel potres, podatke o jakosti potresa po Richterjevi lestvici in podatke o intenziteti potresa po EMS lestvici ter odziv prebivalcev na potres.

Po sprejemu obvestila iz Agencije RS za okolje, Urada za seizmologijo dežurni operater v CORS obvesti Center za obveščanje Brežice v primeru, da je bil potres zaznan na območju Posavja, in tudi v primeru, ko je bil potres zaznan v drugih koncih Slovenije.

Operater Centra za obveščanje Brežice je tako o potresu lahko obveščen:

- s strani CORS (uradna informacija o potresu) ali
- s strani občanov na številko 112.

### P –104 Potresne opazovalnice v Posavju

### 5.2 Obveščanje ob potresu v Posavju

Obveščanje pristojnih organov v Posavju ob potresu izvaja operater Centra za obveščanje Brežice, ki:

#### 5.2.1.

ob šibkem potresu v Posavju (prva stopnja) **obvesti**:

- odgovorne osebe Izpostave URSZR Brežice,
- strokovnega sodelavca občine, kjer so zaznali potres.

#### 5.2.2

ob močnejšem ali rušilnem potresu v Posavju (druga ali tretja stopnja):

a) **obvešča**:

- odgovorne osebe Izpostave URSZR Brežice,
- odgovorne osebe v občinah, kjer so zaznali potres,
- gasilske enote širšega pomena,
- poveljnika CZ za Posavje oziroma njegovega namestnika,
- sile za zaščito, reševanje in pomoč po nalogu odgovorne osebe občine, kjer je prišlo do posledic potresa, ter

Navedeni spremljajo stanje na terenu in medsebojno izmenjujejo informacije o trenutnem stanju v Posavju.

b) **obvesti tudi**:

- OKC PU Krško,
- CORS (če prejme obvestilo od občanov),
- odgovorne osebe v ostalih občinah v Posavju,
- dežurne v zdravstvenih ustanovah v Posavju (zdravstveni domovi, bolnišnica) – v primeru poškodovanih oseb.

Po prejemu obvestila o potresu v Posavju operater v Centru za obveščanje Brežice začne z delovanjem v skladu z Načrtom delovanja Centra za obveščanje Brežice ob potresu.

Center za obveščanje Brežice ob močnejšem/rušilnem potresu objavi posebno telefonsko številko, na kateri lahko državljani dobijo vse informacije o potresu na regijski ravni takoj, ko Agencija RS za okolje – Urad za seizmologijo, sporoči nova obvestila o značilnostih potresa.

### 5.2.3. Potres drugje v Sloveniji

Ob šibkem potresu **drugje v Sloveniji** (prva stopnja) operater Centra za obveščanje Brežice ne obvesti nikogar:

Ob močnejšem ali rušilnem potresu drugje v Sloveniji (druga ali tretja stopnja) operater Centra za obveščanje Brežice obvesti odgovorne osebe Izpostave URSZR Brežice.

**P – 5 Seznam odgovornih oseb in delavcev Izpostave URSZR Brežice**

**P – 17 Pregled inšpekcijskih služb v Posavju**

**P – 44 Telefonska številka, na kateri lahko državljani dobijo informacije o nesreči**

**P – 103 Seznam oseb, ki se jih obvešča ob potresu v Posavju**

**D - 101 Načrt delovanja Centra za obveščanje ob potresu**

### Informiranje pristojnih organov

Za sprotno informiranje regijskih organov, lokalnih skupnosti in drugih izvajalcev nalog zaščite, reševanja in pomoči o stanju in razmerah na prizadetem območju, sprejetih ukrepih in poteku izvajanja zaščite in reševanja ter odpravljanja posledic potresa, skrbi Izpostava URSZR Brežice.

V ta namen Izpostava URSZR Brežice pripravlja dnevne in izredne informativne biltene, ki jih nato Center za obveščanje Brežice pošilja prejemnikom v regijah in lokalnih skupnostih.

Bilteni, ki jih pošilja Center za obveščanje Brežice, morajo vsebovati tudi vsa pomembna opozorila in napotke v zvezi s potresom, ki jih objavi CORS v svojem dnevnem informativnem biltenu.

**P – 9 Seznam prejemnikov informativnega biltena Centra za obveščanje Brežice in CORS ob naravnih in drugih nesrečah**

### 5.3 Obveščanje prebivalcev na prizadetem območju

Za obveščanje prebivalcev o stanju na prizadetem območju je pristojna občina. Informacije o razmerah na prizadetem območju občine posredujejo prebivalcem preko medijev in na krajevno običajne načine, ki jih določijo v občinskih načrtih zaščite in reševanja ob potresu.

Občinski organi in službe, ki vodijo in izvajajo zaščito, reševanje in pomoč (župan in poveljnik CZ občine), vzpostavijo čim bolj neposreden stik in redno komuniciranje s prebivalci, da bi dosegli ustrezno zaupanje in odzivanje na njihove odločitve. Občine zagotovijo tudi obveščenost tistih, ki ne spremljajo medijev, preko mobilnih razglasnih postaj.



Za dodatne informacije lahko občine ob močnejšem potresu objavijo posebne telefonske številke oziroma organizirajo informacijske centre, v katerih so predstavniki socialne službe, humanitarnih organizacij, poizvedovalne službe, službe za zaščito in reševanje ter drugih služb javnega pomena.

V primeru, ko sta prizadeti vsaj dve občini oziroma ko se v izvajanje aktivnosti vključijo regijske sile za zaščito, reševanje in pomoč, se enotno obveščanje prebivalcev na območju Posavja organizira pri štabu CZ za Posavje, ki pri pripravi enotnih obvestil za prebivalstvo sodeluje s štabi CZ občin ali njihovimi informacijskimi centri ter službami na terenu.

#### 5.4 Obveščanje javnosti

Agencija RS za okolje, Urad za seizmologijo ob močnejšem potresu obvešča javnost tudi neposredno preko nacionalne televizije in radia.

Za obveščanje širše javnosti o izvajanju nalog zaščite, reševanja in pomoči iz regijske pristojnosti sta odgovorna poveljnik CZ za Posavje in vodja Izpostave URSZR Brežice v skladu s svojimi pristojnostmi.

Naloge na področju obveščanja javnosti organizira in usklajuje Izpostava URSZR Brežice, ki v sodelovanju s poveljnikom CZ za Posavje:

- organizira in vodi novinarske konference,
- pripravlja skupna sporočila za javnost,
- spremlja poročanje medijev.

Obveščanje javnosti ob nesrečah poteka v medijih, ki so po 25. členu Zakona o medijih (Ur. l. RS, št. 35/01) in Zakona o varstvu pred naravnimi in drugimi nesrečami dolžna na zahtevo državnih organov, javnih podjetij in zavodov brez odlašanja brezplačno objaviti nujno sporočilo v zvezi z resno ogroženostjo življenja, zdravja ali premoženja ljudi, kulturne in naravne dediščine ter varnosti države.

V takih primerih se sporočilo najprej pošlje za takojšnjo objavo naslednjim medijem:

- Slovenski tiskovni agenciji (STA),
- Radiu Slovenija – I. in II. program in
- Televiziji Slovenija – I. in II. program.

**P - 7 Seznam oseb v Posavju, ki so zadolžene za stike z javnostjo ob naravnih in drugih nesrečah**

**P – 8 Seznam lokalnih in osrednjih medijev, ki bodo posredovala obvestila o izvajanju zaščitnih ukrepov ob naravnih in drugih nesrečah**

**P – 102 Obvestilo Centra za obveščanje Brežice ob potresu**

**D – 103 Navodilo prebivalcem za ravnanje ob potresu**

## 6. AKTIVIRANJE SIL IN SREDSTEV

### 6.1 Aktiviranje organov in njihovih strokovnih služb

Po obvestilu in prvih poročilih o posledicah potresa poveljnik CZ za Posavje prouči trenutne razmere v Posavju in predvidi možen razvoj dogodkov.

O pripravljenosti in aktiviranju organov, pristojnih za operativno, strokovno vodenje zaščite, reševanja in pomoči ter regijskih sil za zaščito, reševanje in pomoč v Posavju odloča v skladu z nastalo situacijo poveljnik CZ za Posavje. Aktiviranje regijskih sil za zaščito, reševanje in pomoč se izvaja v skladu z Dokumenti o aktiviranju pripadnikov regijskih enot in služb za zaščito, reševanje in pomoč v Posavju.

Za zagotavljanje komunikacijske in informacijske podpore se Center za obveščanje Brežice okrepi z dodatnimi operaterji v skladu z Načrtom delovanja Centra za obveščanje Brežice ob potresu.

**D – 1 Načrt dejavnosti Izpostave URSZR Brežice ob naravnih in drugih nesrečah**  
**D – 12 Navodilo o organizaciji in delovanju regijskega logističnega centra**  
**D – 101 Načrt delovanja Centra za obveščanje Brežice ob potresu**

**P - 5 Seznam odgovornih oseb in zaposlenih na Izpostavi URSZR Brežice**

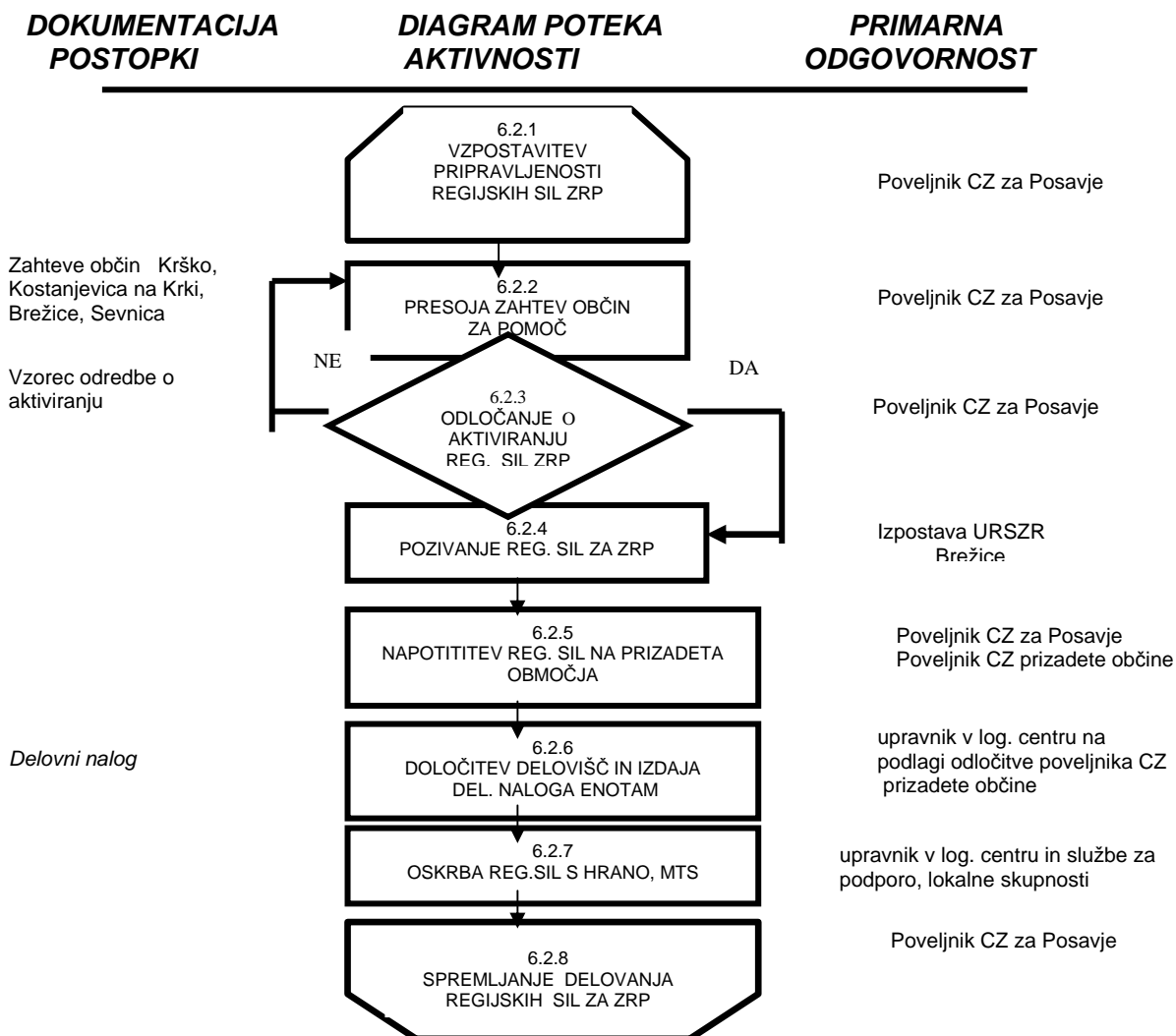
V primeru, da regijske sile in sredstva za pomoč prizadeti občini ne zadoščajo več, posreduje poveljnik CZ za Posavje prošnjo za pomoč poveljniku CZ RS.

### 6.2 Aktiviranje pripadnikov regijskih sil za zaščito, reševanje in pomoč

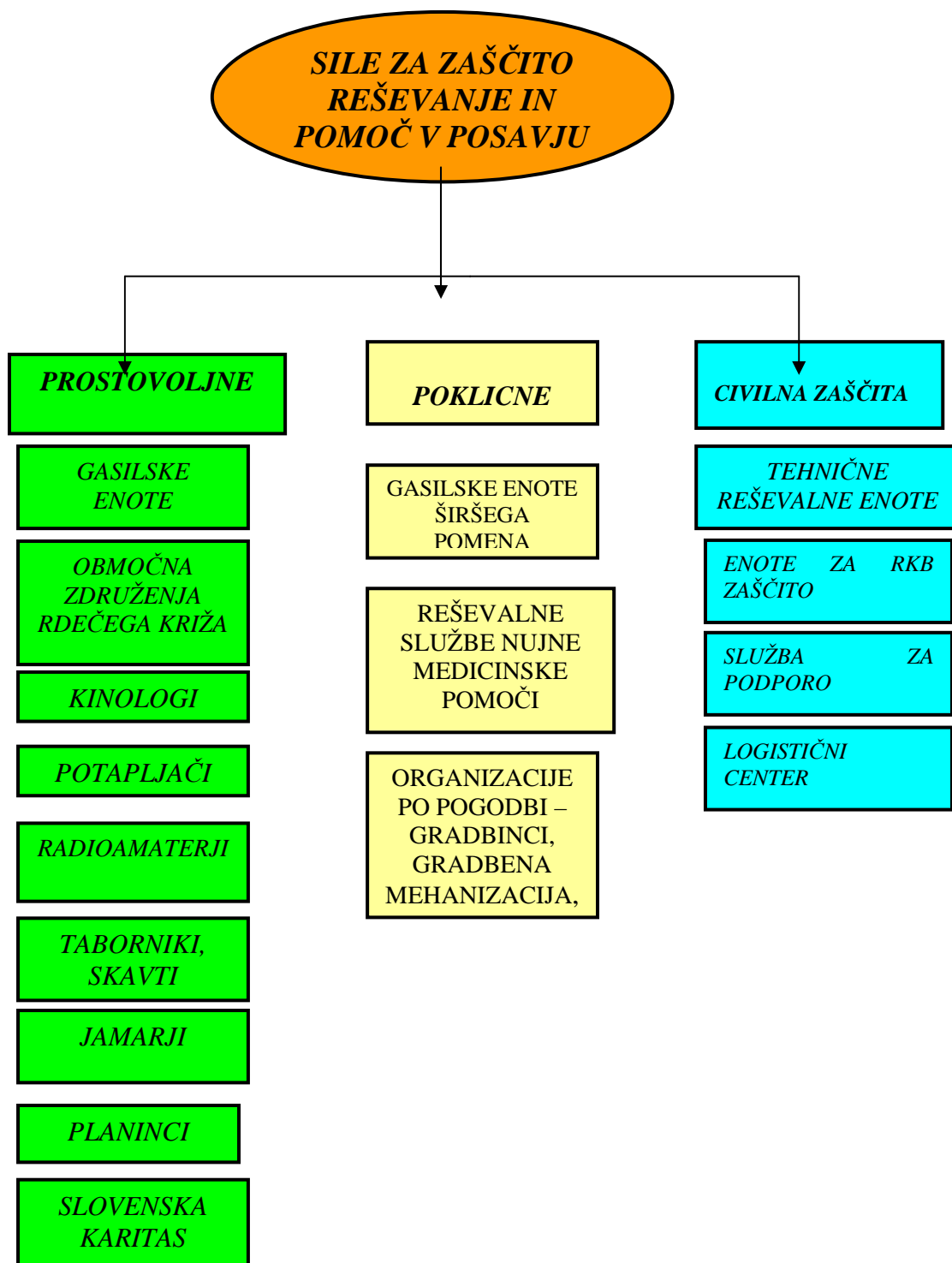
Za potrebe izvajanja zaščite, reševanja in pomoči lahko poveljnik CZ za Posavje aktivira regijske enote CZ ter po potrebi v aktivnosti zaščite in reševanja vključi tudi humanitarne organizacije v Posavju.

Aktiviranje regijskih sil za zaščito, reševanje in pomoč se izvaja v skladu z Dokumenti o aktiviranju pripadnikov regijskih enot in služb za zaščito, reševanje in pomoč v Posavju.

**D – 2 Dokumenti o aktiviranju pripadnikov regijskih enot in služb za zaščito, reševanje in pomoč v Posavju**



Slika 3: Aktiviranje organov in njihovih strokovnih služb



Slika 4 : Pregled sil za zaščito, reševanje in pomoč ob potresu

Pripadnike regijskih enot CZ poziva Izpostava URSZR Brežice, ki ureja tudi vse zadeve glede nadomestil plač in povračil stroškov, ki jih imajo pripadniki pri opravljanju dolžnosti v CZ oziroma pri zaščiti in reševanju. Prav tako Izpostava URSZR Brežice skrbi za oskrbo regijskih sil.

Pripadniki regijskih sil za zaščito, reševanje in pomoč se zberejo na svojih zbirališčih in se napotijo v regijski logistični center, kjer jim upravnik v logističnem centru določi delovišče in izda delovni nalog.

Poveljnik CZ za Posavje spremlja potek dela enot in služb CZ v Posavju in na osnovi ocene in dejanskega stanja zaprosi za pomoč iz sosednjih regij. O pripravljenosti in aktiviranju sil za zaščito, reševanje in pomoč iz drugih regij odloča poveljnik CZ RS.

Za zagotavljanje varnosti poskrbi Policija, ki zavaruje območje nesreče, ureja cestni promet za intervencijska vozila in zavaruje izvajanje posameznih zaščitnih ukrepov.

**P – 10 Pregled zdravstvenih domov in zdravstvenih postaj v Posavju**  
**P – 16 Seznam gasilskih enot širšega pomena in operativna območja delovanja**  
**P – 18 Pregled centrov za socialno delo v Posavju**  
**P – 19 Pregled človekoljubnih organizacij v Posavju**

**D – 3 Vzorec odredbe o aktiviranju sil za zaščito, reševanje in pomoč**  
**D – 4 Delovni nalog za vodjo intervencije**

### 6.3 Zagotavljanje materialne oziroma finančne pomoči

**Materialna pomoč** pri odpravljanju posledic potresa obsega:

- posredovanje pri zagotavljanju posebne opreme, ki jo na območju prizadete občine ni mogoče dobiti (gradbena mehanizacija, električni agregati, ipd.),
- pomoč v zaščitni in reševalni opremi,
- pomoč v hrani, pitni vodi, zdravilih, obleki, obutvi, itd.,
- pomoč v sredstvih za začasno nastanitev in oskrbo ljudi, ki so ostali brez strehe,
- pomoč v finančnih sredstvih, ki jih občine potrebujejo za financiranje ukrepov in nalog pri zagotavljanju osnovnih pogojev za življenje.

Če občine ne morejo obvladati posledic nesreče z lastnimi silami, pošljejo prošnjo za pomoč poveljniku CZ za Posavje, ki presodi o prošnji za pomoč in jo posreduje poveljniku CZ RS .

O uporabi materialnih sredstev iz državnih rezerv za pomoč prizadetim občinam odloča poveljnik CZ RS, o finančni pomoči prizadetim občinam pa Vlada RS na predlog poveljnika CZ RS. Vlada odloča tudi o uporabi sredstev proračuna RS za dodatni nakup omenjenih sredstev materialne pomoči.

Izpostava URSZR Brežice in Štab CZ za Posavje sodelujeta pri zbiranju potreb po materialnih in finančnih sredstvih na podlagi prošenj za pomoč iz prizadetih občin ter pri organizaciji razdelitve pomoči na prizadeta območja.

Prispela pomoč se zbira v regijskem logističnem centru, od koder se organizira delitev na prizadeta območja. Prispelo pomoč prevzamejo občine v sodelovanju z regijskim logističnim centrom. Prevzem in organizacija razdeljevanja pomoči sta podrobneje razdelana v Načrtu organizacije in delovanja regijskega logističnega centra.

**D – 5 Vzorec prošnje za pomoč iz sosednjih regij**  
**D – 12 Navodilo o organizaciji in delovanju regijskega logističnega centra**

## 7. UPRAVLJANJE IN VODENJE

### 7.1 Organi in njihove naloge

Vodenje sil za zaščito, reševanje in pomoč je urejeno z Zakonom o varstvu pred naravnimi in drugimi nesrečami. Po tem zakonu se varstvo pred naravnimi in drugimi nesrečami organizira in izvaja kot enoten sistem na lokalni, regionalni in državni ravni.

Ob potresu vodijo aktivnosti za zaščito, reševanje in pomoč na ogroženih in prizadetih območjih ter območjih sprejema evakuiranega prebivalstva poveljniki CZ občin na svojem območju skladno z odločitvami župana, poveljnik CZ za Posavje pa spremlja aktivnosti in se, v primeru prošnje za pomoč s strani prizadete občine, vključi v izvajanje aktivnosti s pomočjo regijskih sil za zaščito, reševanje in pomoč.

Poveljnik CZ za Posavje o aktivnostih v Posavju poroča poveljniku CZ RS, ki v skladu s potrebami regije organizira dodatno pomoč v silah in sredstvih.

#### Izpostava URSZR Brežice:

- nudi pomoč poveljniku in članom štaba CZ za Posavje pri vodenju zaščite, reševanja in pomoči ter pri odpravljanju posledic potresa,
- zbira, obdeluje in posreduje podatke o potresu in drugih z njim povezanih dogodkih,
- opravlja upravne in strokovne naloge zaščite, reševanja in pomoči iz svoje pristojnosti (pozivanje pripadnikov, vodenje finančnih zadev),
- organizira komunikacijski sistem za delovanje regijskih in občinskih sil za zaščito, reševanje in pomoč,
- zagotavlja pogoje za delo poveljnika in članov štaba CZ za Posavje,
- zagotavlja logistično podporo pri delovanju regijskih sil,
- organizira delo in zagotavlja pogoje za delo regijske komisije za ocenjevanje poškodovanosti objektov in ocenjevanje škode,
- opravlja druge naloge iz svoje pristojnosti.

#### D –1 Načrt dejavnosti Izpostave URSZR Brežice ob naravnih in drugih nesrečah

#### Poveljnik CZ za Posavje:

- vodi delo regijskih sil za zaščito, reševanje in pomoč ,
- odreja zaščitne ukrepe in naloge na nivoju regije,
- usklajuje aktivnosti zaščite, reševanja in pomoči na nivoju regije,
- odloča o aktiviranju sil zaščite, reševanja in pomoči na nivoju regije,
- vodi izvajanje zaščitnih ukrepov v regiji,
- določa vodjo intervencije,
- na podlagi razpoložljivih podatkov ocenjuje možen potek dogodkov,
- opravlja nadzor nad izvajanjem ukrepov in nalog zaščite, reševanja in pomoči na prizadetem območju,
- koordinira aktivnosti s poveljniki CZ občin ter na njihovo zahtevo organizira potrebno pomoč v silah in sredstvih za zaščito, reševanje in pomoč ter izvaja koordinacijo s sosednjimi regijami,
- poroča poveljniku CZ RS o izvršenih ukrepih in stanju na prizadetem območju,
- izdela končno poročilo o posledicah potresa in ga posreduje poveljniku CZ RS,
- opravlja druge naloge iz svoje pristojnosti.

## Štab CZ za Posavje

Ob nesreči organizira:

- operativno načrtovanje;
- izvajanje reševalnih intervencij iz regijske pristojnosti;
- zagotavlja informacijsko podporo,
- zagotavljanje logistične podpore državnim silam za zaščito, reševanje in pomoč,
- opravljanje administrativnih in finančnih zadev.
- izvaja ogled na terenu in pripravlja poročila,
- izdelava oceno situacije (ocena posledic nesreče, presoja razvoja razmer in ogroženosti, sprejeti zaščitno - reševalni ukrepi, ocena sil in sredstev), vodi karte in sprotno spremlja razmere na terenu,

Naloga članov štaba CZ za Posavje ob potresu je, da v čim krajšem času vzpostavi pregled nad stanjem na prizadetem območju, oceni razvoj situacije, zagotovi izvajanje nujne pomoči na prizadetem območju in sprejme vse ukrepe, ki so nujno potrebni za reševanje ljudi in materialnih dobrin.

V primeru, da je potrebna evakuacija ali umik prebivalcev, je njihova naloga, da zagotovijo vse potrebne pogoje za prevoz in nastanitev prebivalstva v primeru, ko to občina sama ne zmore s svojimi silami in sredstvi.

## Ministrstva

Pristojnosti posameznih ministrstev za opravljanje nalog, ki so pomembne za odpravljanje posledic potresa, so opredeljene v načrtih dejavnosti posameznih ministrstev oz. njihovih izpostav v Posavju. Načrti dejavnosti ministrstev in njihovih regijskih izpostav se nahajajo v mapi – Dodatki načrtom.

**D – 21 Načrt dejavnosti Vojašnice Cerklje ob Krki v primeru naravnih in drugih nesreč**

**D - 27 Načrt dejavnosti Splošne bolnišnice Brežice**

**D - 26 Načrt dejavnosti VURS, OU Novo mesto**

**D – 15 Navodilo o delu zdravstva ob naravnih in drugih nesrečah**

## Ministrstvo za notranje zadeve - PU Krško

Načrt zaščite in reševanja Ministrstva za notranje zadeve in Policije se aktivira ob potresu, kadar sta prizadeti dve regiji ali več in če je znotraj regije prizadetih več občin.

Naloge policije ob potresu so:

- varovanje ljudi in premoženja ter vzdrževanje javnega reda in miru na prizadetem območju (objekti posebnega pomena – banke, skladišča, energetske objekti,...),
- nadziranje in urejanje prometa na prizadetem in širšem območju v skladu s prometno infrastrukturo,
- varovanje državne meje in mejni nadzor,
- preventivna in represivna dejavnost v zvezi s kaznivimi dejanji,
- sodelovanje pri identifikaciji žrtev,
- po potrebi organizirajo mobilni komunikacijski center in vzpostavljajo komunikacijsko-informacijsko povezavo z drugimi organizacijskimi enotami ministrstev ter drugimi državnimi organi,
- opravljajo druge naloge iz svoje pristojnosti.

Za koordinacijo nalog s PU Krško je zadolžen član štaba CZ za Posavje za policijske in varnostne zadeve.

## **D – 28 Načrt dejavnosti PU Krško ob naravnih in drugih nesrečah**

Javni zavodi, nevladne organizacije, gospodarske družbe in druge organizacije v Posavju izdelajo svoje načrte dejavnosti ob potresu v skladu z usmeritvami v občinskih načrtih zaščite in reševanja ob potresu.

## **P – 13 Pregled poklicnih in prostovoljnih gasilskih enot v Posavju**

## **P - 41 Pregled podjetij, zavodov in drugih organizacij**

### **7.2 Operativno vodenje**

Dejavnosti za zaščito, reševanje in pomoč na območju občine operativno vodi poveljnik CZ ogrožene občine, ki mu pri delu pomaga štab CZ občine.

Poveljnik CZ za Posavje spremlja stanje na prizadetem območju in na zahtevo poveljnika CZ občine organizira potrebno pomoč regije v skladu z načelom postopnosti uporabe sil.

Intervencijo na mestu nesreče vodi vodja intervencije, ki ga imenuje poveljnik CZ občine. V kolikor potres prizadene več občin v regiji, vodenje dejavnosti za zaščito, reševanje in pomoč skupnega pomena organizira in vodi poveljnik CZ za Posavje.

Štab CZ za Posavje aktivira poveljnik CZ za Posavje v celoti ali v operativni sestavi in deluje v prostorih Izpostave URSZR Brežice. V kolikor stavba zaradi poškodovanosti objekta, komunikacij ali drugih razlogov ni primerna za delo, se štab CZ za Posavje začasno preseli na rezervno lokacijo, kjer organizira delo do vzpostavitve pogojev za delo na osnovni lokaciji.

Posledice nesreče je potrebno čimprej ustrezno dokumentirati, prav tako pa je potrebno dokumentirati tudi vse odločitve poveljnika CZ za Posavje.

### **7.3 Uporaba sredstev zvez**

Pri neposrednem vodenju akcij zaščite, reševanja in pomoči se uporabljata sistem radijskih zvez zaščite in reševanja (ZARE) ter sistem osebne klica.

Sistem zvez ZARE se obvezno uporablja pri vodenju intervencij ter drugih zaščitno reševalnih akcijah preko Centra za obveščanje Brežice, ki zagotavlja povezovanje uporabnikov v javne in zasebne funkcionalne telekomunikacijske sisteme.

Radijske zveze ZARE se uporabljajo v skladu z navodilom za uporabo radijskih zvez ZARE.

Ostale zveze, ki so na voljo na sedežih štabov, so avtomatske in induktorske (direktne) telefonske zveze, zveze preko telefaksa ter elektronska pošta. Za neposredno vodenje intervencije na terenu se uporabljajo simpleksni kanali, ki jih dodeli Center za obveščanje Brežice.

Pri prenosu podatkov in komuniciranju se uporablja vsa razpoložljiva telekomunikacijska in informacijska infrastruktura, ki temelji na različnih medsebojno povezanih omrežjih v



skladu z zakonom o varstvu pred naravnimi in drugimi nesrečami in zakonom o telekomunikacijah.

Prenos podatkov in komuniciranje med organi vodenja, reševalnimi službami in drugimi izvajalci zaščite, reševanja in pomoči poteka po:

- telefaksu,
- radijskih zvezah ZARE,
- javnih telefonskih zvezah,
- mobilnih telefonih,
- elektronski pošti ter
- intranetu in internetu.

**P – 57 Imenik uporabnikov telefonskih zvez, radijskih postaj, pozivnikov in elektronske pošte na področju zaščite in reševanja v Posavju**

**D - 6 Kanali zvez, ki se uporabljajo ob nesrečah v Posavju**  
**D –7 Sistem zvez ZARE (delovno gradivo)**

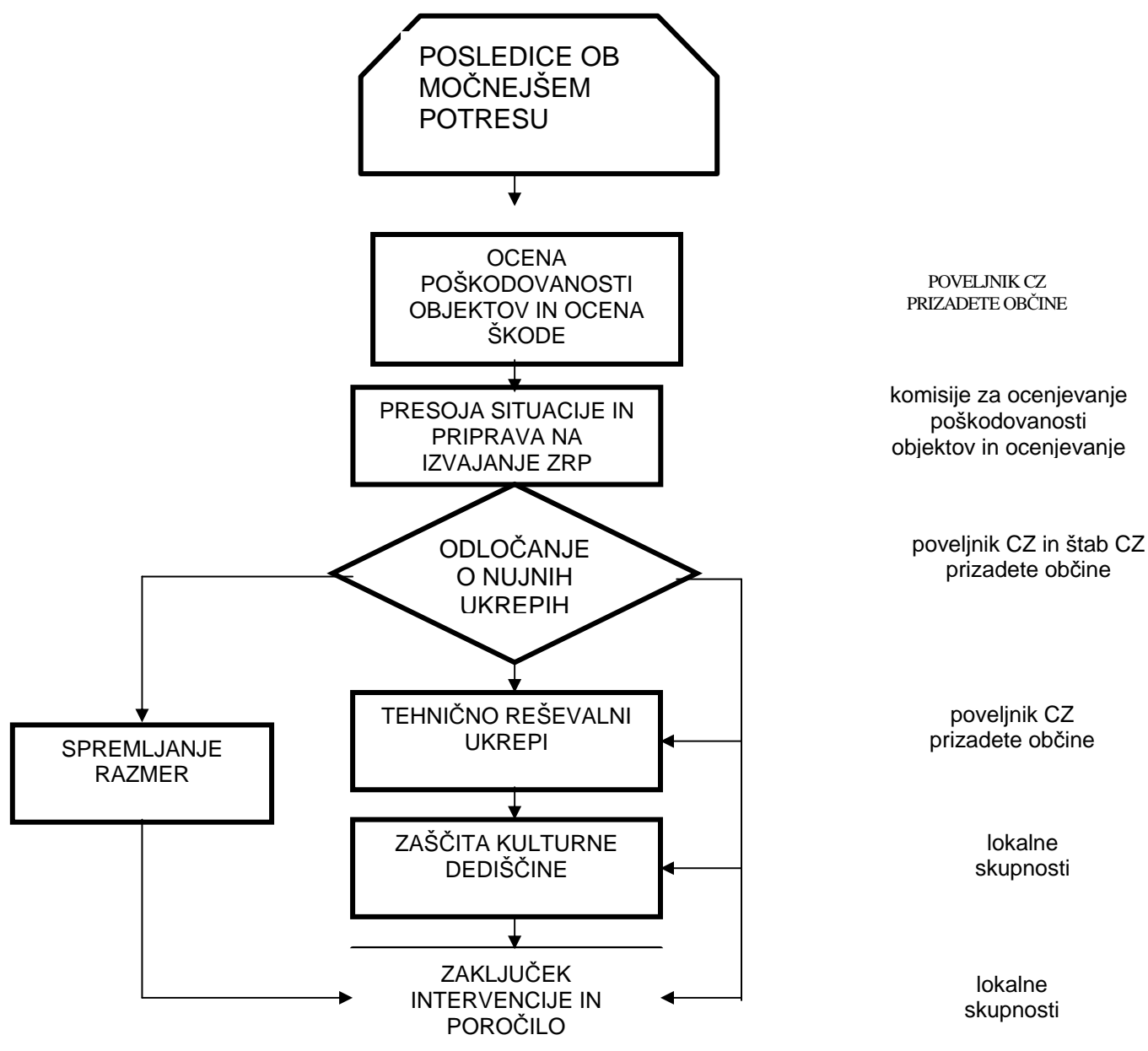
## 8. UKREPI IN NALOGE ZAŠČITE, REŠEVANJA IN POMOČI

### 8.1 Ukrepi zaščite, reševanja in pomoči

Ukrepi zaščite, reševanja in pomoči ob potresu obsegajo vse tiste ukrepe in dejavnosti, ki so potrebni za odpravljanje posledic nesreče, da se zagotovijo osnovni pogoji za življenje ter zagotovijo pogoji za trajno obnovo prizadetega območja.

Dejavnosti za zagotovitev osnovnih življenjskih pogojev obsegajo zlasti oskrbo s pitno vodo, hrano, zdravili, električno energijo, ureditev nujnih prometnih povezav, komunalnih storitev, oskrbo živali in nujno zavarovanje kulturne dediščine.

Izvajanje zaščitno-reševalnih ukrepov v prizadeti občini je v pristojnosti občine. V kolikor občina s svojimi silami in sredstvi ne zmore izvesti zaščitnih ukrepov zaprosi za pomoč regijo.



Slika 5: Izvajanje zaščitno reševalnih ukrepov ob močnejšem potresu

### 8.1.1. Urbanistični, gradbeni in drugi tehnični ukrepi

Po potresu je pomembno, da se čimprej ugotovi, koliko je poškodovanih zgradb, ki jih je z enostavnimi ukrepi možno hitro sanirati ali ojačiti, koliko zgradb je porušenih ali tako močno poškodovanih, da jih ni mogoče popraviti, ter število prebivalcev, katerim je potrebno zagotoviti začasno prebivališče.

Prav tako je potrebno ugotoviti število poškodovanih javnih objektov ter število objektov, ki so nujno potrebni za zdravljenje, nego in pomoč prebivalcem.

Pri obravnavi zgradb, ki predstavljajo pomembno kulturno dediščino, je potrebno dosledno upoštevati zahteve pristojnih organov za varstvo kulturne dediščine.

Čimprej je potrebno ugotoviti stanje objektov ter jih razvrstiti med uporabne, začasno neuporabne in neuporabne, odvisno od možnosti in stroškov sanacije.

Po potresu je potrebno preprečiti nadaljnja rušenja, do katerih lahko pride zaradi naknadnih potresnih sunkov ali kritičnega stanja dela oz. celotne zgradbe.

Na podlagi ugotovitev je potrebno čimprej izdelati načrt:

- nujnih rušenj in odstranitvev zgradb ali delov zgradb, ki grozijo s porušitvijo in odstranitvev razrahljanih ruševin,
- zmanjšanja ali odstranitve težkih obtežb,
- odranja in podpiranja,
- vodoravnega opiranja,
- vgrajevanja vezi, podpornih zidov, polnilnih elementov, zunanjih podpornih elementov.

Med urbanistične, gradbene in druge tehnične ukrepe sodijo:

- določitev in ureditev lokacij za postavitvev zasilnih prebivališč,
- določitev in ureditev lokacij odlagališč za začasno odlaganje ruševin in drugih materialov,
- določitev odlagališč posebnih odpadkov,
- določitev in ureditev lokacij oziroma objektov za zbiranje in začasno skladiščenje nevarnih snovi iz gospodinjstev, industrijske in drugih dejavnosti ter vzpostavitvev komunikacij in določitev obhodnih poti.

**P – 39 Pregled zajemališč požarne vode**

**P – 40 Pregled deponij za ruševine in kontaminirane odpadke ter lokacij za pokopališča**

**P – 47 Pregled lokacij za sprejem in skladiščenje prispele pomoči**

**P – 101 Pregled pomembnejših gradbenih objektov**

### 8.1.2 Evakuacija prebivalcev

Ukrep evakuacije prebivalcev ob potresu se podrobneje načrtuje v občinskih načrtih zaščite in reševanja ob potresu.

Evakuacijo organizirajo občine, izvaja pa občinski štab za civilno zaščito oziroma podjetja, zavodi in druge organizacije, ki so določene v občinskih načrtih zaščite in reševanja.

Prebivalci se ob potresu praviloma ne evakuirajo z območja, ki ga je prizadel potres. Če je le mogoče, je potrebno urediti nastanitvene zmogljivosti čim bliže njihovih domov. V kolikor ni mogoče vseh prebivalcev namestiti na lokacije, predvidene kot zasilna bivališča, se del prebivalcev evakuira v sosednje, neprizadete občine ali regije. Iz prizadetega območja praviloma evakuiramo le posebne skupine prebivalcev (starejše ljudi, bolnike, otroke brez staršev in druge, ki niso sposobni sami skrbeti zase).

Na prizadetem območju je potrebno poskrbeti tudi za nastanitvene zmogljivosti in preskrbo za živino, nastaniti jo je potrebno čim bliže domov lastnikov.

**P – 41 Pregled podjetij, zavodov in drugih organizacij**

**P – 46 Oprema za zaščito in reševanje – regijski nivo**

**D – 18 Zloženka »Načrtovanje naselij za začasno bivanje«**

### 8.1.3 Sprejem in oskrba ogroženih prebivalcev

Ukrep sprejema in oskrbe ogroženih prebivalcev je v pristojnosti občine in se podrobneje razčleni v občinskem načrtu zaščite in reševanja ob potresu.

Ta ukrep obsega:

- urejanje sprejemališč za evakuirane prebivalce,
- urejanje začasnih prebivališč (v zidanih objektih, bivalnikih, v nujnih primerih v šotorih),
- nastanitev prebivalcev (v hotelih, dijaških domovih),
- oskrbo z najnujnejšimi življenjskimi potrebščinami,
- zbiranje in razdeljevanje humanitarne pomoči.

Nastanitev prebivalcev, prizadetih po potresu, se v občinah načrtuje na območjih, ki so potresno varna in so po možnosti v bližini stalnih bivališč evakuiranih prebivalcev. Če je le mogoče, prebivalce namestimo v zidane objekte oziroma bivalnike, le v nujnih primerih v šotore. Pri načrtovanju je potrebno upoštevati možnost zagotavljanja vode, elektrike in drugih življenjskih potrebščin.

V kolikor občinske nastanitvene kapacitete ne zadoščajo, se prizadeta občina obrne po pomoč k sosednji občini oziroma zaprosi za pomoč poveljnika CZ za Posavje, ki vodi koordinacijo pomoči s sosednjimi občinami in regijami.

**P - 14 Pregled cistern za prevoz pitne vode**

**P - 15 Pregled vozil gasilskih zvez v Posavju**

**P - 18 Pregled centrov za socialno delo v Posavju**

**P - 19 Pregled človekoljubnih organizacij v Posavju**

**P – 29 Pregled lokacij za postavitve zasilnih bivališč**

**P - 59 Pregled objektov javne prehrane in njihove zmogljivosti po občinah v Posavju**

#### 8.1.4 Radiološka, kemijska in biološka zaščita

Zaradi posledic potresa lahko pride do hudih poškodb na napravah in objektih, kjer proizvajajo, uporabljajo, hranijo ali prevažajo nevarne snovi in lahko pride do nenadzorovanega uhajanja teh snovi v okolje. Na celotnem prizadetem območju je zato potrebno pooprstiti nadzor nad nevarnimi snovmi in ravnanjem z njimi.

Nadzor izvajajo prebivalci, gospodarske družbe, zavodi in druge organizacije, ki proizvajajo, uporabljajo, hranijo ali prevažajo nevarne snovi, občine ter pristojni državni organi.

Ob potresu je treba organizirati tudi zbiranje in odstranjevanje raznih kemikalij, ki se nahajajo v industriji, na kmetijah in po gospodinjstvih. Posebno pozornost je treba nameniti iztekanju nafte in naftnih derivatov, katerih uporaba je najbolj razširjena, prav tako pa preveriti varnost plinovodnega omrežja.

V sanacijo posledic se vključijo javne službe, inštituti in pooblašene organizacije, ki imajo ustrezne laboratorije za preiskave in analize ter ostale službe in organizacije, ki so usposobljene in imajo ustrezno zaščitno in reševalno opremo.

Po potrebi se v odkrivanje nevarnih snovi vključi tudi regijska enota za RKB izvidovanje, ki izvaja detekcijo, identifikacijo, dozimetrijo in enostavnejše analize, ugotavlja in označuje meje kontaminiranih območij ter jemlje vzorce na terenu. Za zahtevnejše analize in preiskave se vključi državna enota ELME.

V občinah so organizirane enote za RKB dekontaminacijo.

**P – 22 Pregled enot za RKB zaščito v Posavju**

**P – 30 Pregled dekontaminacijskih postaj**

**P - 36 Pregled objektov za skladiščenje, proizvodnjo in uporabo nevarnih snovi**

#### 8.1.5 Zaščita kulturne dediščine

Zaščita kulturne dediščine obsega priprave in izvajanje ukrepov za zmanjšanje nevarnosti ter preprečevanje škodljivih vplivov naravnih in drugih nesreč na kulturno dediščino. Izvajajo jo strokovnjaki s področja kulturne dediščine in strokovne službe za varstvo kulturne dediščine, po potrebi pa sodelujejo tudi enote CZ in druge sile za zaščito, reševanje in pomoč.

Pregled kulturne dediščine in ukrepe za njihovo varstvo morajo vsebovati vsi načrti zaščite in reševanja. Kulturni spomeniki, pomembni za kulturo in dediščino naroda, morajo biti identificirani z mednarodnim razpoznavnim znakom varstva kulturnih dobrin. Stavbno kulturno dediščino je treba čimprej zavarovati tudi pred vremenskimi vplivi, premično pa premestiti v ustrezne objekte, kjer se lahko izvedejo najnujnejša konzervatorska dela.

**P - 33 Pregled območij, objektov in predmetov kulturne dediščine**

**P – 53 Seznam članov strokovnih komisij za varstvo kulturne dediščine**

**P – 54 Pregled ustanov za varstvo naravne in kulturne dediščine**

## 8.2 Naloge zaščite, reševanja in pomoči

### 8.2.1 Nujna medicinska pomoč

V okviru nujne medicinske pomoči ob potresu se izvajajo le najnujnejši ukrepi za ohranitev življenja in varovanja zdravja ljudi na prizadetem območju:

- nujna zdravstvena pomoč, ki jo daje medicinsko osebje na terenu ali v ustreznih zdravstvenih ustanovah,
- nujna specialistična zdravstvena pomoč, ki jo zagotavlja SB Brežice,
- nujna (laična) pomoč, ki jo dajejo občinske ekipe prve pomoči Civilne zaščite,
- izvajanje higienskih in protiepidemičnih ukrepov, ki jih izvajajo različne službe pod nadzorstvom zdravstvenega inšpektorata in pristojnega zavoda za zdravstveno varstvo,
- oskrba z zdravili, sanitetnim materialom in opremo,
- identifikacijo mrtvih.

Delovanje zdravstvene službe je urejeno s predpisi Ministrstva za zdravje o delu zdravstvene službe ob naravnih in drugih nesrečah.

Občinske ekipe CZ za prvo pomoč se aktivirajo v primeru, ko pomoč zdravstvenih služb zaradi velikega števila poškodovanih ni zadostna in sodelujejo pri nujenju prve pomoči in evakuaciji poškodovanih z mesta nesreče v skladu z navodili poveljnika CZ občine.

Centra za obveščanje Brežice preko CORS izvaja aktiviranje ekip za nujno medicinsko pomoč in posredovanje zahtev zdravnikov za helikopterski prevoz.

Ob rušilnem potresu in večjem številu mrtvih bi bilo poleg rednih služb, ki opravljajo identifikacijo mrtvih, potrebno aktivirati tudi enoto za identifikacijo mrtvih pri Inštitutu za sodno medicino pri Medicinski fakulteti.

Občine so dolžne za pokop velikega števila mrtvih zagotoviti dodatne lokacije za pokop.

**P – 10 Pregled zdravstvenih domov in zdravstvenih postaj v Posavju**

**P – 11 Pregled reševalnih vozil v Posavju**

**P – 12 Pregled splošnih in specialističnih bolnišnic v Posavju**

**P - 23 Pregled enot prve pomoči po občinah v Posavju**

**P – 40 Pregled deponij za ruševine in kontaminirane odpadke ter lokacij za pokopališča**

**D – 16 Načrt aktiviranja enote za identifikacijo oseb in navodilo za delo ekip za identifikacijo mrtvih**

### 8.2.2 Psihološka pomoč

Za potres sta značilni silovitost in nenadnost. Psihološko pomoč je potrebno zagotoviti tako preživelim kot tudi svojcem žrtev ob potresu.

Psihološko pomoč organizirajo občine v sodelovanju s strokovnimi službami. Preživeli ob potresu praviloma doživijo hud stres in potrebujejo psihološko pomoč, ki jo nudijo lahko psihologi, terapevti, duhovniki. Za psihološko pomoč se lahko že vnaprej pripravijo zgibanke z napotki, ki se delijo preživelim ob potresu.

Ob potresu, v katerem je večje število mrtvih ali ranjenih, je potrebno zagotoviti duhovno pomoč glede na versko prepričanje ljudi udeleženih v potresu, ter drugih nevladnih organizacij, ki lahko svojo pomoč prizadetim nudijo z različnimi oblikami organiziranih dejavnosti, s katerimi pomagajo ljudem v stiski.

V vse programe usposabljanja pripadnikov sil za zaščito, reševanje in pomoč morajo biti vključene vsebine prve psihološke pomoči.

**P – 18 Pregled centrov za socialno delo v Posavju**

**P – 19 Pregled človekoljubnih organizacij v Posavju**

**D – 19 Zloženka »Prva psihološka pomoč«**

**D – 20 Napotki za izvajanje psihološke pomoči**

### 8.2.3 Prva veterinarska oskrba

Prva veterinarska pomoč ob potresu se izvaja na podlagi navodil, ki jih za območje Posavja izda dežurni inšpektor VURS, in obsega:

- zbiranje podatkov o poškodovanih in poginulih živalih na prizadetem območju (lastniki živali, občinske službe, VURS),
- nudenje prve veterinarske pomoči (lastniki živali, veterinarske službe),
- zakol in odstranjevanje živalskih trupel (veterinarske službe) in
- izvajanje drugih higienskih in protiepidemijskih ukrepov (VURS, lastniki/rejci živali).

Naloge prve veterinarske pomoči izvajajo veterinarji oziroma veterinarski zavodi oziroma organizacije same v okviru svojih načrtov na podlagi navodil, ki jih izda dežurni inšpektor VURS. Pri izvajanju nalog jim lahko pomagajo prostovoljne gasilske enote lokalnih skupnosti po odločitvi pristojnega poveljnika CZ.

**P – 13 Pregled poklicnih in prostovoljnih gasilskih enot v Posavju**

**P – 20 Pregled veterinarskih organizacij v Posavju**

**P – 251 Pregled javnih služb za prevoz živalskih odpadkov**

**D – 251 Navodilo za sežig živalskih trupel**

### 8.2.3 Reševanje iz ruševin

Organizacijo reševanja iz ruševin vodi in usmerja poveljnik CZ občine s štabom, pri čemer mu glede na potrebe občine nudi pomoč član štaba CZ za Posavje za tehnično reševanje in zaklanjanje.

Reševanje iz ruševin se izvaja na prizadetem območju. V občinskih načrtih zaščite in reševanja ob potresu mora biti jasno razvidno, kateri so specifični objekti z vidika potresne ogroženosti in reševanja ter podatki o reševalnih silah in sredstvih v občini ter ocena potreb.

Na nivoju regije pri reševanju iz ruševin glede na odločitev poveljnika CZ za Posavje sodelujejo:

- PGE Krško in PGD Sevnica s poklicnim jedrom ter
- regijska enota za tehnično reševanje.

V reševanje iz ruševin se vključujejo tudi enote kinologov z reševalnimi psi, ki iščejo pogrešane in zasute, jamarska reševalna služba, ekipe potapljačev, gradbena podjetja z ustrežno mehanizacijo, letalski enoti Policije in Slovenske vojske ter po potrebi druge enote SV.

Reševanje iz ruševin obsega:

- reševanje iz porušenih stavb,
- reševanje iz visokih zgradb,
- reševanje oz. odstranjevanje materialnih sredstev iz vode,
- iskanje pogrešanih v vodi,
- premeščanje vodnih in drugih ovir,
- rušenje in odstranjevanje objektov, ki grozijo s porušitvijo,
- ojačitev objektov,
- zavarovanje prehodov in poti ob poškodovanih objektih ter
- odstranjevanje ruševin in čiščenje komunikacij.

Če občina sama nima ustreznih sil in sredstev, se v zaščito, reševanje in pomoč na zahtevo občine vključi regija. Reševanje iz ruševin se najprej izvaja ročno. Po posvetovanju z ustreznimi službami lahko poveljnik CZ za Posavje ugotovi, da ni več preživelih v ruševinah, in odloči, da se lahko preide na odstranjevanje ruševin z gradbeno mehanizacijo.

**P – 16 Seznam gasilskih enot širšega regijskega pomena in operativna območja delovanja**

**P- 34 Pregled ogroženih objektov, naselij in območij**

**P – 40 Pregled deponij za ruševine in kontaminirane odpadke ter lokacij za pokopališča**

**P- 41 Pregled podjetij, zavodov in drugih organizacij**

#### **8.2.4 Gašenje in reševanje ob požarih in eksplozijah**

Gašenje in reševanje ob požarih ter eksplozijah obsega:

- preprečevanje nastanka požarov,
- preprečevanja nastanka eksplozij plina in drugih eksplozivnih snovi,
- gašenje požarov,
- reševanje ob požarih in eksplozijah,
- ugotavljanje prisotnosti plina oziroma drugih nevarnih snovi.

Naloge izvajajo PGE Krško in PGD Sevnica ter prostovoljne gasilske enote, ki sodelujejo tudi pri izvajanju drugih nalog zaščite in reševanja, še posebej pri reševanju iz visokih zgradb, reševanju ob prometnih nesrečah, pri izvajanju nalog zaščite in reševanja ob nesrečah z nevarnimi snovmi ter pri oskrbi s pitno in sanitarno vodo.

Delo gasilskih enot na nivoju regije usklajuje član štaba CZ za Posavje, ki na zahtevo vodje intervencije organizira in zagotovi pomoč v silah in sredstvih iz sosednjih regij in države.

**P - 13 Pregled poklicnih in prostovoljnih gasilskih enot v Posavju**



**P - 14 Pregled cistern za prevoz pitne vode**

**P - 15 Pregled vozil gasilskih zvez v Posavju**

**P - 16 Seznam gasilskih enot širšega regijskega pomena in operativna območja delovanja**

**P – 52 Pregled avtomobilskih lestev za gašenje in reševanje iz visokih zgradb**

#### 8.2.5. Zagotavljanje osnovnih pogojev za življenje ob potresu obsega:

- nujno zdravstveno oskrbo za ljudi in živali,
- nastanitev in oskrbo s pitno vodo, hrano, zdravili in drugimi osnovnimi življenjskimi potrebščinami,
- zagotavljanje delovanja nujne komunalne infrastrukture,
- oskrbo z električno energijo,
- zagotavljanje osnovnih prometnih povezav,
- zagotavljanje in zaščito nujne živinske krme,
- zaščito kulturne dediščine.

Čimprej je potrebno vzpostaviti delovanje infrastrukturnih objektov in naprav. Za zagotavljanje osnovnih pogojev za življenje so zadolžene javne službe in druge organizacije s področja infrastrukture ter pristojni poveljniki CZ.

**P - 35 Pregled objektov za oskrbo z električno energijo**

**D – 22 Napotki za uporabo pitne vode**

**D – 23 Napotki prebivalcem o ukrepih za preprečevanje nastanka epidemij, Kako ravnamo ob pojavu nalezljivih bolezni**

**D – 32 Vzorec sklepa o preklicu izvajanja zaščitnih ukrepov in nalog ZRP**

## 9. OSEBNA IN VZAJEMNA POMOČ

Osebna in vzajemna zaščita obsegata vse ukrepe prebivalcev za preprečevanje in ublažitev posledic potresa, za njihovo zdravje in življenje ter varnost njihovega imetja. Za organiziranje, razvijanje in usmerjanje osebne in vzajemne zaščite so odgovorne občine, ki v svojih načrtih natančno opredelijo način in izvedbo. V dejavnost se vključujejo tudi humanitarne dejavnosti in prostovoljci.

Osebna in vzajemna zaščita obsegata:

- obveščanje prebivalcev o posledicah in razmerah na prizadetem območju,
- usmerjanje osebne in vzajemne zaščite (npr: objava posebne telefonske številke v prizadetih občinah na razglasnih mestih in v medijih, dajanje navodil prebivalcem),
- organiziranje informacijskih centrov,
- pomoč posebno ogroženim skupinam prebivalcev, ki jo izvajajo humanitarne organizacije in službe za socialno varstvo ter
- spremljanje socialnih razmer na prizadetem območju, ki jih izvajajo službe za socialno varstvo.

Navodila prebivalcem se posredujejo preko Centra za obveščanje Brežice.

**P - 18 Pregled centrov za socialno delo v Posavju**

**P – 19 Pregled človekoljubnih organizacij v Posavju**

**D – 17 Zloženska »Kako ravnamo v primeru nesreče«**

**D – 24 Napotki prebivalcem za ravnanje ob nesreči**

**D – 100 Krog »Potresna nevarnost v Sloveniji«**

## 10 OCENJEVANJE ŠKODE

Ocenjevanje škode ob potresu zajema ocenjevanje poškodovanosti objektov in ocenjevanje druge nastale škode, ki se praviloma izvajata skupaj.

Ker je ugotavljanje poškodovanosti in z njo povezane uporabnosti gradbenih objektov podlaga za večino dejavnosti za vzpostavitev normalnega življenja na prizadetem območju, mora biti opravljena v **najkrajšem možnem času**.

Člani komisije za ocenjevanje škode po potresu najprej pripravijo grobo oceno škode, ki je podlaga za odločanje o pomoči prizadetim občinam pri zagotavljanju osnovnih pogojev za delo ter pripravo sanacijskih programov. Državna in regijska komisija za oceno škode popišejo oziroma ocenijo nastalo škodo zaradi potresa na podlagi predpisane metodologije za ocenjevanje škode ob naravnih in drugih nesrečah. Pri delu jim pomagajo pristojni občinski in državni organi.

Ocenjujemo, da bi bilo pri ocenjevanju škode potrebno zaprositi za pomoč članov komisij iz ostalih predelov države. Organizacijo ocenjevanja v sodelovanju s prizadeto občino prevzame Izpostava URSZR Brežice, ki zagotovi delo komisije v svojih prostorih.

Iz pristojne geodetske enote na prizadetem območju je potrebno takoj pridobiti seznam poslovnih in stanovanjskih objektov in ga razdeliti na manjše zaključene dele. Občina v sodelovanju z Izpostavo sproti obvešča prebivalce na prizadetem območju o poteku ocenjevanja uporabnosti poškodovanih objektov in škode.

V sodelovanju s prizadeto občino Izpostava URSZR Brežice skrbi za evidenco objektov, ki jih je treba oceniti, zagotovi spremstvo domačinov, če je potrebno, zagotovi strokovno pomoč ocenjevalcem in tudi nadzor nad njihovim delom, vodi evidenco opravljenega dela ocenjevalcev, zbira dokumentacijo o ocenjevanju in pripravi regijski zbirnik ocenjene škode, ki ga obravnava regijska komisija za ocenjevanje škode in ga posreduje državni komisiji.

**P – 50 Seznam članov komisije za ocenjevanje poškodovanosti in uporabnosti objektov v Posavju**

**P - 61 Seznam projektantov (cenilcev gradbene stroke) v Posavju**

**P – 62 Seznam pooblaščenih gradbenih organizacij v Posavju**

**D - 25 Predpisi za ocenjevanje škode ob naravnih in drugih nesrečah**

## 11. RAZLAGA POJMOV IN OKRAJŠAV

### 11.1 Razlaga pojmov

- **Evropska potresna lestvica** (EMS) ima 12 stopenj. V Sloveniji je v skladu s Pravilnikom o tehničnih normativih za graditev objektov visoke gradnje na seizmičnih območjih uradno še vedno veljavna MSK potresna lestvica, dejansko pa se v zadnjih letih še najbolj uporablja EMS, ki je pravzaprav izpopolnjena verzija MSK potresne lestvice.
- **Nevarnost** je (naravna ali druga ustrežna) danost za katerikoli neugoden pojav, ki je povezan z možno nesrečo in lahko povzroči neugodne učinke.
- **Ogroženost** so možne družbene in ekonomske posledice bodočih nesreč.
- **Potres** opredelimo kot seizmično valovanje tal, ki nastane ob nenadni sprostitvi nakopičenih tektonskih napetosti v Zemljini skorji ali zgornjem delu Zemeljskega plašča. Medtem ko litosferske plošče trkajo med seboj in ob tem spreminjajo obliko, nastajajo ogromni pritiski. Občasno se energija teh pritiskov sprosti in rezultat te sprostitve je nenadni silovit potres.
- **Nesreča** je dogodek ali vrsta dogodkov, povzročenih po nenadzorovanih naravnih ali drugih silah, ki prizadenejo oziroma ogrozijo življenje ali zdravje ljudi, živali ter premoženje, povzročijo škodo na kulturni dediščini in okolju v takem obsegu, da je za njihov nadzor in obvladovanje potrebno uporabiti posebne ukrepe, sile in sredstva.
- **Načrt zaščite in reševanja** je na podlagi ocene ogroženosti in spoznanj stroke razdelana zamisel zaščite, reševanja in pomoči od določeni naravni ali drugi nesreči.
- **Regija** je geografsko, urbano ali kako drugače povezano območje dveh ali več lokalnih skupnosti, ki z vidika varstva pred naravnimi in drugimi nesrečami predstavlja celoto.

### 11.2 Razlaga okrajšav

**CO** – center za obveščanje  
**CORS** – Center za obveščanje Republike Slovenije  
**CZ** – Civilna zaščita  
**CSD** – center za socialno delo  
**ELME** – ekološki laboratorij z mobilno enoto  
**EMS** – Evropska potresna lestvica  
**MCS** – Mercalli-Cancani-Siebergova potresna lestvica  
**MSK** - Medvedov-Sponheuer-Karnikov potresna lestvica  
**NEK** – Nuklearna elektrarna Krško  
**OKC PU** – Operativno-komunikacijski center policijske uprave  
**PGD** – prostovoljna gasilska društva  
**PGE** – poklicna gasilska enota  
**PTT** – pošta, telegraf, telefon  
**PU** – policijska uprava  
**RKB** – radiološko-kemično-biološko  
**RKS** – Rdeči križ Slovenije  
**RS** – Republika Slovenija  
**SV** – Slovenska vojska  
**TK** - telekomunikacije  
**URSZR** – Uprava Republike Slovenije za zaščito in reševanje  
**VURS** – Veterinarska uprava Republike Slovenije  
**ZARE** – radijske zveze v sistemu zaščite in reševanja  
**ZiR** – zaščita in reševanje  
**ZRP** – zaščita, reševanje in pomoč

## **12. SEZNAM PRILOG IN DODATKOV**

### **12. 1 Seznam prilog - skupne**

**P –1 PODATKI O POVELJNIKU CZ ZA POSAVJE, NAMESTNIKU CZ ZA POSAVJE IN ČLANIH ŠTABA CZ ZA POSAVJE**

**P –2 PODATKI O POVELJNIKU CZ OBČINE BREŽICE, NAMESTNIKU CZ OBČINE BREŽICE IN ČLANIH ŠTABA CZ OBČINE BREŽICE**

**P – 3 PODATKI O POVELJNIKU CZ OBČINE KRŠKO, NAMESTNIKU CZ OBČINE KRŠKO IN ČLANIH ŠTABA CZ OBČINE KRŠKO**

**P – 3A PODATKI O POVELJNIKU CZ OBČINE KOSTANJEVICA NA KRKI, NAMESTNIKU CZ OBČINE KOSTANJEVICA NA KRKI IN ČLANIH ŠTABA CZ OBČINE KOSTANJEVICA NA KRKI**

**P - 4 PODATKI O POVELJNIKU CZ OBČINE SEVNICA, NAMESTNIKU CZ OBČINE SEVNICA IN ČLANIH ŠTABA CZ OBČINE SEVNICA**

**P – 5 SEZNAM ODGOVORNIH OSEB IN ZAPOSLENIH NA IZPOSTAVI URSZR BREŽICE**

**P - 7 SEZNAM OSEB V POSAVJU, KI SO ZADOLŽENE ZA STIKE Z JAVNOSTJO OB NARAVNIH IN DRUGIH NESREČAH**

**P – 8 SEZNAM LOKALNIH IN OSREDNIH MEDIJEV, KI BODO POSREDOVALA OBVESTILA O IZVAJANJU ZAŠČITNIH UKREPOV OB NARAVNIH IN DRUGIH NESREČAH**

**P – 9 SEZNAM PREJEMNIKOV INFORMATIVNEGA BILTENA CENTRA ZA OBVEŠČANJE BREŽICE IN CORS OB NARAVNIH IN DRUGIH NESREČAH**

**P – 10 PREGLED ZDRAVSTVENIH DOMOV IN ZDRAVSTVENIH POSTAJ V POSAVJU**

**P – 11 PREGLED REŠEVALNIH VOZIL V POSAVJU**

**P – 12 PREGLED SPLOŠNIH IN SPECIALISTIČNIH BOLNIŠNIC V POSAVJU**

**P – 13 PREGLED POKLICNIH IN PROSTOVOLJNIH GASILSKIH ENOT V POSAVJU**

**P - 14 PREGLED CISTERN ZA PREVOZ PITNE VODE**

**P- 15 PREGLED VOZIL GASILSKIH ZVEZ V POSAVJU**

**P – 16 SEZNAM GASILSKIH ENOT ŠIRŠEGA REGIJSKA POMENA IN OPERATIVNA OBMOČJA DELOVANJA**

**P – 17 PREGLED INŠPEKCIJSKIH SLUŽB V POSAVJU**

**P – 18 PREGLED CENTROV ZA SOCIALNO DELO V POSAVJU**

**P - 19 PREGLED ČLOVEKOLJUBNIH ORGANIZACIJ V POSAVJU**

**P – 20 PREGLED VETERINARSKIH ORGANIZACIJ V POSAVJU**

**P – 22 PREGLED ENOT ZA RKB ZAŠČITO V POSAVJU**

**P - 23 PREGLED ENOT PRVE POMOČI PO OBČINAH V POSAVJU**

**P – 29 PREGLED LOKACIJ ZA POSTAVITEV ZASILNIH BIVALIŠČ**

**P – 30 PREGLED DEKONTAMINACIJSKIH POSTAJ**

**P - 33 PREGLED OBMOČIJ, OBJEKTOV IN PREDMETOV KULTURNE DEDIŠČINE**

**P- 34 PREGLED OGROŽENIH OBJEKTOV, NASELIJ IN OBMOČIJ**

**P - 36 PREGLED OBJEKTOV ZA SKLADIŠČENJE, PROIZVODNJO IN UPORABO NEVARNIH SNOVI**

**P – 39 PREGLED ZAJEMALIŠČ POŽARNE VODE**

- P – 40 PREGLED DEPONIJ ZA RUŠEVINE IN KONTAMINIRANE ODPADKE TER LOKACIJ ZA POKOPALIŠČA
- P - 41 PREGLED PODJETIJ, ZAVODOV IN DRUGIH ORGANIZACIJ
- P – 43 PREGLED OPREME IN SREDSTEV ZA IZVAJANJE ZAŠČITNIH UKREPOV - OBČINE..
- P – 44 TELEFONSKA ŠTEVILKA, NA KATERI LAHKO DRŽAVLJANI DOBIJO INFORMACIJE O NESREČI
- P – 47 PREGLED LOKACIJ ZA SPREJEM IN SKLADIŠČENJE PRISPELE POMOČI
- P – 49 OPREMA ZA ZAŠČITO IN REŠEVANJE
- P - 59 PREGLED OBJEKTOV JAVNE PREHRANE IN NJIHOVE ZMOGLJIVOSTI PO OBČINAH V POSAVJU
- P - 50 SEZNAM ČLANOV KOMISIJE ZA OCENJEVANJE POŠKODOVANOSTI IN UPORABNOSTI GRADBENIH OBJEKTOV
- P – 51 SEZNAM ČLANOV REGIJSKE IN OBČINSKIH KOMISIJ ZA OCENJEVANJE ŠKODE ON NARAVNIH IN DRUGIH NESREČAH V POSAVJU
- P – 52 PREGLED AVTOMOBILSKIH LESTEV ZA GAŠENJE IN REŠEVANJE IZ VISOKIH ZGRADB
- P – 53 SEZNAM ČLANOV STROKOVNIH KOMISIJ ZA VARSTVO KULTURNE DEDIŠČINE
- P – 54 PREGLED USTANOV ZA VARSTVO NARAVNE IN KULTURNE DEDIŠČINE
- P – 57 IMENIK UPORABNIKOV TELEFONSKIH ZVEZ, RADIJSKIH POSTAJ, POZIVNIKOV IN ELEKTRONSKE POŠTE NA PODROČJU ZAŠČITE IN REŠEVANJA V POSAVJU
- P - 61 SEZNAM PROJEKTANTOV (CENILCEV GRADBENE STROKE) V POSAVJU
- P – 62 SEZNAM POOBLAŠČENIH GRADBENIH ORGANIZACIJ V POSAVJU

#### **12.2 Seznam prilog – po načrtu**

- P – 100 EPICENTRI POTRESOV OD LETA 567 DO LETA 1998 ZA POSAVJU
- P – 101 PREGLED POMEMBNEJŠIH GRADBENIH OBJEKTOV
- P – 102 OBVESTILO CENTRA ZA OBVEŠČANJE BREŽICE OB POTRESU
- P – 103 SEZNAM OSEB, KI SE JIH OBVEŠČA OB POTRESU V POSAVJU
- P – 104 POTRESNE OPAZOVALNICE V POSAVJU
- P – 251 PREGLED JAVNIH SLUŽB ZA PREVOZ ŽIVALSKIH ODPADKOV

#### **12.3. Seznam dodatkov - skupni**

- D – 1 NAČRT DEJAVNOSTI IZPOSTAVE URSZR BREŽICE OB NARAVNIH IN DRUGIH NESREČAH
- D – 2 DOKUMENTI O AKTIVIRANJU PRIPADNIKOV REGIJSKIH ENOT IN SLUŽB ZA ZAŠČITO, REŠEVANJE IN POMOČ V POSAVJU
- D – 3 VZOREC ODREDBE O AKTIVIRANJU SIL ZA ZAŠČITO, REŠEVANJE IN POMOČ
- D – 4 DELOVNI NALOG ZA VODJO INTERVENCIJE
- D – 5 VZOREC PROŠNJE ZA POMOČ IZ SOSEDNIH REGIJ
- D - 6 KANALI ZVEZ, KI SE UPORABLJAJO OB NESREČAH V POSAVJU
- D – 7 SISTEM ZVEZ ZARE (DELOVNO GRADIVO)

**D – 8 NAVODILO ZA VZDRŽEVANJE IN RAZDELITEV REGIJSKIH NAČRTOV ZAŠČITE IN REŠEVANJA**

**D –9 NAČRTOVANA MATERIALNO TEHNIČNA IN FINANČNA SREDSTVA ZA IZVAJANJE NAČRTA**

**D – 10 PROGRAM USPOSABLJANJA, URJENJA IN VAJ PRIPADNIKOV REGIJSKIH ENOT**

**D – 12 NAVODILO O ORGANIZACIJI IN DELOVANJU REGIJSKEGA LOGISTIČNEGA CENTRA**

**D – 15 NAVODILO O DELU ZDRAVSTVA OB NARAVNIH IN DRUGIH NESREČAH**

**D – 16 NAČRT AKTIVIRANJA ENOTE ZA IDENTIFIKACIJO OSEB IN NAVODILO ZA DELO EKIP ZA IDENTIFIKACIJO MRTVIH**

**D – 17 ZLOŽENKA »KAKO RAVNAMO V PRIMERU NESREČE«**

**D – 18 ZLOŽENKA »NAČRTOVANJE NASELIJ ZA ZAČASNO BIVANJE«**

**D – 19 ZLOŽENKA »PRVA PSIHOLOŠKA POMOČ«**

**D – 20 NAPOTKI ZA IZVAJANJE PSIHOLOŠKE POMOČI**

**D – 21 NAČRT DEJAVNOSTI VOJAŠNICE CERKLJE OB KRKI V PRIMERU NARAVNIH IN DRUGIH NESREČ**

**D – 22 NAPOTKI ZA UPORABO PITNE VODE**

**D – 23 NAPOTKI PREBIVALCEM O UKREPIH ZA PREPREČEVANJE NASTANKA EPIDEMIJ, KAKO RAVNAMO OB POJAVU NALEZLJIVIH BOLEZNI**

**D – 24 NAPOTKI PREBIVALCEM ZA RAVNANJE OB NESREČI**

**D - 25 PREDPISI ZA OCENJEVANJE ŠKODE OB NARAVNIH IN DRUGIH NESREČAH**

**D - 26 NAČRT DEJAVNOSTI VURS, OU NOVO MESTO**

**D - 27 NAČRT DEJAVNOSTI SPLOŠNE BOLNIŠNICE BREŽICE**

**D - 28 NAČRT DEJAVNOSTI PU KRŠKO OB NARAVNIH IN DRUGIH NESREČAH**

**D - 30 ZBIRKE PODATKOV IN NJIHOVI VIRI**

**D - 31 POSTOPEK USKLAJEVANJA NAČRTA ZAŠČITE IN REŠEVANJA S TEMELJNIM NAČRTOM**

**D - 32 VZOREC SKLEPA O PREKLICU IZVAJANJA ZAŠČITNIH UKREPOV IN NALOG ZRP**

#### ***12.4. Seznam dodatkov – po nesreči***

**D – 100 KROG »POTRESNA NEVARNOST V SLOVENIJI«**

**D – 101 NAČRT DELOVANJA CENTRA ZA OBVEŠČANJE BREŽICE OB POTRESU**

**D – 103 NAVODILO PREBIVALCEM ZA RAVNANJE OB POTRESU**

**D – 251 NAVODILO ZA SEŽIG ŽIVALSKIH TRUPEL**