



**VLADA
REPUBLIKE SLOVENIJE**

NAČRT ZAŠČITE IN REŠEVANJA OB NESREČI NA MORJU

Verzija 2.0

	<i>ORGAN</i>	<i>DATUM</i>	<i>ODGOVORNA OSEBA</i>
<i>IZDELAL</i>	<i>URSZR</i>	<i>24.6.04</i>	<i>Bojan Žmavc</i>
<i>OBRAVNAVAL</i>	<i>ŠTAB CZ RS</i>	<i>1.7.04</i>	<i>Miran Bogataj</i>
<i>SPREJEL</i>	<i>VLADA RS</i>	<i>2.7.04</i>	<i>[Signature]</i>
<i>SKRBNIK</i>	<i>URSZR</i>		<i>Izpostava URSZR Koper</i>

KAZALO

1	UTEMELJITEV	4
1.1	<i>Uvod</i>	4
1.2	<i>Geografske značilnosti slovenske obale</i>	4
1.3	<i>Meteorološke in hidrološke značilnosti slovenske obale</i>	5
1.4	<i>Promet v Tržaškem zalivu</i>	6
1.5	<i>Promet v pristaniščih Tržaškega zalivu</i>	6
1.6	<i>Značilnosti prometa po slovenskem morju</i>	8
1.7	<i>Nesreče v slovenskem morju</i>	9
1.8	<i>Sklepne ugotovitve</i>	13
2	OBSEG NAČRTOVANJA	14
2.1	<i>Temeljne ravni načrtovanja</i>	14
2.2	<i>Načela zaščite, reševanja in pomoči</i>	15
3	KONCEPT ZAŠČITE, REŠEVANJA IN POMOČI OB NESREČI NA MORJU	17
3.1	<i>Temeljne podmene načrta</i>	17
3.2	<i>Koncept odziva ob nesreči na morju</i>	17
3.3	<i>Uporaba načrta</i>	20
4	SILE, SREDSTVA IN VIRI ZA IZVAJANJE NAČRTA	21
4.1	<i>Pregled organov in organizacij, ki sodelujejo pri izvedbi nalog iz državne pristojnosti</i>	21
4.2	<i>Materialno - tehnična sredstva za izvajanje načrta</i>	22
4.3	<i>Predvidena finančna sredstva za izvajanje načrta</i>	23
5	OPAZOVANJE IN OBVEŠČANJE	24
5.1	<i>Opazovanje morja</i>	25
5.2	<i>Posredovanje podatkov</i>	25
5.3	<i>Obveščanje pristojnih organov in služb</i>	25
5.4	<i>Obveščanje javnosti</i>	27
5.5	<i>Obveščanje drugih držav in mednarodnih organizacij</i>	29
6	AKTIVIRANJE SIL IN SREDSTEV	30
6.1	<i>Aktiviranje organov in njihovih strokovnih služb ob nesreči na morju</i>	30
6.2	<i>Aktiviranje državnih sil za zaščito reševanje in pomoč ob nesreči na morju</i>	32
6.3	<i>Zagotavljanje materialnih sredstev pomoči</i>	34
6.4	<i>Mednarodna pomoč</i>	36
7	UPRAVLJANJE IN VODENJE	38
7.1	<i>Organi in njihove naloge</i>	38
7.2	<i>Operativno vodenje</i>	44
7.3	<i>Ukrepanje organov CZ ob nesreči na morju</i>	46
7.4	<i>Organizacija zvez</i>	54

8	UKREPI IN NALOGE ZAŠČITE, REŠEVANJA IN POMOČI	55
8.1	<i>Ukrepi zaščite, reševanja in pomoči</i>	55
8.2	<i>Naloge zaščite, reševanja in pomoči</i>	56
9	OSEBNA IN VZAJEMNA ZAŠČITA	60
10	RAZLAGA POJMOV IN KRAJŠAV	61
10.1	<i>Razlaga pojmov</i>	61
10.2	<i>Razlaga krajšav</i>	61
11	SEZNAM PRILOG IN DODATKOV	63
11.1	<i>Skupne priloge</i>	63
11.2	<i>Posebne priloge</i>	64
11.3	<i>Skupni dodatki</i>	64
11.4	<i>Posebni dodatki</i>	65

1 UTEMELJITEV

1.1 Uvod

Načrt zaščite in reševanja ob nesreči na morju verzija 2,0 je nadgradnja načrta zaščite in reševanja ob nesrečah na morju, verzija 1.0, ki ga je Uprava RS za zaščito in reševanje (URSZR), Ministrstva za obrambo (MO) pripravila leta 2000.

Načrt je izdelan na podlagi zakona o varstvu pred naravnimi in drugimi nesrečami (UPB1, Ur. l. RS, št. 51/06), uredbo o vsebini in izdelavi načrtov zaščite in reševanja (Ur. l. RS, št. 3/02, 17/02, 17/06) pomorskega zakonika (UPB2, Ur. l. RS, št. 120/06), resolucije o pomorski usmeritvi Republike Slovenije (Ur. l. RS, št. 10/91), zakona o ratifikaciji konvencije Združenih narodov o pomorskem mednarodnem pravu (Ur. l. SFRJ – mednarodne pogodbe, št. 1/86), zakona o ratifikaciji konvencije o varstvu Sredozemskega morja pred onesnaženjem (Ur. l. SRFJ – mednarodne pogodbe, št. 12/77), zakona o ratifikaciji Mednarodne konvencije o iskanju in reševanju na morju (Ur. l. RS – mednarodne pogodbe, št. 9/01), resolucije o pomorski usmeritvi Republike Slovenije (Ur. l. RS, št. 10/91), uredbe o ratifikaciji mednarodne konvencije o varstvu človeškega življenja na morju (Ur. l. SFRJ – mednarodne pogodbe št. 2/81) ter drugimi predpisi.

1.2 Geografske značilnosti slovenske obale

Slovenska obala obsega del severovzhodnega Jadrana od državne meje z Italijansko republiko pri Lazaretu do državne meje z Republiko Hrvaško pri izlivu reke Dragonje v morje.

Obala je dolga 46 km in pripada občinam Koper, Izola in Piran.

Geomorfološka zgradba obalnega pasu je zelo raznolika. Ožji obalni pas je dokaj kamnit oziroma prodat in samo izjemoma poraščen. Večji del obale je težko dostopen s kopnega, ker se kopno strmo spušča v morje, z morja pa je težko dostopen zaradi plitvin. Deli obalnega pasu, kjer je dostop še posebej težaven, so od Lazareta do Valdoltre, od Simonovega zaliva do Strunjana, od Pacuga do Fiese in od Lucije do izliva reke Dragonje.

Tržaški zaliv je del Jadranskega morja in s tem tudi Sredozemskega morja, ki se najbolj približa Srednji Evropi. Meri približno 551 km², od tega je slovenskega morja približno 180 km².

Zaliv je plitev (24 do 26 m) s peščenim dnom. Globina slovenskega morja znaša v povprečju 18,7 m.

Največja nevarnost za plovbo v Tržaški zaliv so plitvine ob zahodni obali Istre, posebno plitvine pri rtu Savudrija. Zaradi skalnatnega dna bi se poškodovalo dno nasedle ladje in ob morebitnem izlitju nevarnih snovi bi bilo okolje zelo ogroženo.

1.3 Meteorološke in hidrološke značilnosti slovenske obale

1.3.1 Tokovi

Glavni morski tok poteka vzdolž celotne obale v smeri od jugozahoda proti severovzhodu. Hitrost toka je okrog enega vozla. V Portoroškem in Strunjanskem zalivu nastajajo krožni tokovi, ki lahko onesnaženje zadržijo določen čas. Reke, ki se izlivajo v morje, povzročajo na ustjih manjše tokove, ki se kmalu izgubijo.

Vpliv plimovanja na morske tokove je sorazmerno majhen. Višina plimnega vala je v živih menah med 80 in 125 cm, v mrtvih menah pa med 32 in 62 cm.

1.3.2 Vetrovi

Tržaški zaliv (in s tem tudi slovensko morje) je najbolj izpostavljen burji in jugu, ki razburkata morje.

Najpogostejši veter je severovzhodnik (burja). V letnem povprečju piha več kot tretjina vseh vetrov iz te smeri. Burja je še zlasti pogosta od novembra do marca. V poletnih mesecih piha redkeje. Po pogostosti sledita jugovzhodnik in jugo, ki pihata dokaj enakomerno skozi vse leto. Po znanih podatkih je brezvetrja okrog 5%.

1.3.3 Nevihte

Nevihte se običajno pojavljajo v poletnem obdobju, to je od junija do septembra, najpogosteje pa julija in avgusta. Zimske nevihte so redkeje. Ločiti je treba dve vrsti neviht: nevihte, ki se takoj razvijejo z največjo močjo in nevihte, ki se razvijejo postopno.

1.3.4 Megla

Megla je dokaj pogosta (okoli 25 meglenih dni v razponu od 16 do 32 meglenih dni), posebej pozimi – od oktobra do aprila. V toplejši polovici leta megle ni. Eden glavnih vzrokov za nastanek megle v navedenem času je temperatura morja, ki je višja ali enaka temperaturi zraka in tal.

Megla je najpogostejša januarja, nekoliko manj februarja in decembra. Januarja je povprečno pet do sedem meglenih dni, decembra in februarja pa tri do pet. Podobno kot pri padavinah se lahko absolutne vrednosti močno spremenijo, včasih jih januarja sploh ni, drugič pa je meglenih dni tretjina do polovica.

1.4 Promet v Tržaškem zalivu

1.4.1 Plovba po Tržaškem zalivu

Ladje in druga plovila navadno prosto izbirajo plovno pot med dvema pristaniščema. O izbiri plovne poti odloča poveljnik ladje na podlagi trenutnih razmer (globina, ugrez, vreme, itd.), kadar pa obalne države menijo, da bo promet potekal varneje, če bodo na najkritičnejših območjih predpisale poseben plovni režim, ki ga potrdi tudi Mednarodna pomorska organizacija (IMO), morajo ta predpisani plovni režim ladje dosledno upoštevati.

Ladje, ki plujejo v pristanišča Tržaškega zaliva ali iz njih, priplujejo večinoma ob zahodni obali Istre do rta Savudrija, kjer obrnejo proti pristanišču. Pri tem morajo upoštevati določilo v Vodiču Jadranskega morja – vzhodna obala, ki prepoveduje plovbo v morskem akvatoriju med rtom Savudrija in Koprskim zalivom na oddaljenosti manj kot dve navtični milji od obale. Ladje z ugrezom, večjim od 15 metrov, pa morajo zmanjšati hitrost na manj kot 12 vozlov.

1.5 Promet v pristaniščih Tržaškega zalivu

Na karti slovenske obale so označene točke, ki so oštevilčene od 1 do 35 in predstavljajo mesta, ki so dostopna z morske strani in nedostopna mesta tako z morja kot z obale (klifi). Navedena mesta so prikazana na priloženih slikah in načrtih pristanišč.

D - 500 Pomorska karta slovenske obale s prilogami

1.5.1 Pristanišča

Tržaški zaliv pomeni konec jadranske plovne poti in dobro izhodišče za kopenske poti v Slovenijo in Italijo ter naprej v druge srednjeevropske, pa tudi vzhodnoevropske države.

Tovorni promet v Tržaškem zalivu se deli glede na tri glavna pristanišča: Koper, Trst, Tržič. Razen teh je še nekaj manjših pristanišč, namenjenih predvsem potniškemu prometu.

V Sloveniji sta taki pristanišči:

- Izola, kamor prihajajo razen potniških in ribiških ladij tudi ladje na popravilo v Ladjedelnico in
- Piran skupaj s Portorožem, kjer se odvija predvsem potniški promet, nekaj pa je tudi tovarnega prometa za podjetje Droga.

P - 500 Prihod ladij v pristanišči Izola in Piran

1.5.2 Promet v pristanišču Koper

Po zbranih podatkih je bilo v letu 2007 prepeljanih skupaj 2.342.610 ton prijavljenih kosovnih nevarnih tovorov razvrščenega po IMDG CODE, od tega je bilo 2.337.516 ton goriva in kemikalij.

Razen tankerjev pripluje v koprsko pristanišče več drugih ladij, ki med svojim tovorom prevažajo nevarne snovi.

P - 501 Količine kosovnega nevarnega tovora razvrščenega po IMDG CODE prepeljanega v in iz koprskega pristanišča v letih 1995 do 2007 v 1000 kg

P - 502 Statistika prepeljanega tovora z ladjami za prevoz tekočega tovora in število prihodov ladij v koprsko pristanišče po letih in vrstah tovora

P - 503 Izpis prihodov po tipu ladje za leto 2005, 2006 in 2007

1.5.3 Promet v pristaniščih Trst in Tržič

Po dograditvi čezalpskega naftovoda od Trsta do Ingolstadta in stranskih vej, gre skozi tržaško pristanišče na leto več kot 30 milijonov ton surove

nafte, kar pomeni promet okrog 340 tankerjev. Od tega je največ supertankerjev z nosilnostjo več kot 100.000 ton, nekateri tudi več kot 300.000 ton.

Drugih ladij, ki prevažajo nevarne tovore, je približno toliko kot v koprskem pristanišču, to je okoli 800 na leto.

Manjše število ladij z nevarnim tovorom, približno 100 na leto, pa pluje tudi v Tržič.

1.6 Značilnosti prometa po slovenskem morju

Promet po slovenskem morju lahko razdelimo na naslednje osnovne skupine:

- tovorni promet iz južnega Jadrana do Kopra, Trsta in Tržiča ter obratno,
- sezonski navtični turizem med Italijo, Slovenijo in Hrvaško,
- priobalni potniški promet, v glavnem sezonski in
- drugo (v ladjedelnico in iz nje, ribolov, vlačilci itd.).

Vse ladje, ki plujejo proti pristaniščema Koper in Trst ter delno proti Tržiču, moramo obravnavati dvakrat, ob prihodu in ob odhodu, razen manjšega števila, ki na svojih progah pristajajo v obeh (ali vseh treh) pristaniščih.

Povprečno pluje po slovenskem morju na dan najmanj en supertanker, en manjši tanker in približno šest ladij, katerih tovor vsebuje nevarne snovi.

Naraščanje prometa v pristaniščih Koper in Trst napoveduje tudi večanje gostote ladijskega prometa v Tržaškem zalivu. Povečanje pomorskega prometa pomeni tudi večjo verjetnost, da se bo zgodila pomorska nesreča.

[D - 501 Karta slovenskega teritorialnega morja](#)

[D - 502 Roža vetrov](#)

[D - 503 Plovne poti ladij](#)

[D - 504 Dostop do morske obale z morja in s kopnega](#)

[P - 504 Pregled objektov in območij naravne in kulturne dediščine na območju slovenskega morja](#)

1.7 Nesreče v slovenskem morju

S stališča zaščite, reševanja in pomoči je treba ugotoviti vrsto in pogostost pomorskih nesreč, pri analizi vseh nesreč je treba ločeno obravnavati nesreče ladij in čolnov. Enako je pomembno ločeno obravnavati nesreče domačih in tujih plovil.

Glede na kraj nesreče, se jih večina zgodi med manevrom prihoda in odhoda iz pristanišča, manj pa med plovbo.

Največ nesreč, ki so se zgodile v obalnem morju Republike Slovenije (RS), so bile nesreče tujih in domačih čolnov. V letu 2005 je bilo prijavljenih 95 nesreč čolnov.

Vzrok nesreč je najpogosteje slabo vreme in nepazljivost posadke. Slabo vreme kot vzrok nesreč je značilen za tuje čolne, manj pa za domače, kar se lahko pojasni s slabšim poznavanjem lokalnih vremenskih razmer. Drugi vzrok je nepazljivost posadke, ki zavzema pomemben delež vseh nesreč na morju.

Iz preglednice 1 je razvidno število intervencij in način interveniranja od leta 2001 do 2005.

	2001	2002	2003	2004	2005
<i>Iskanje pogrešanega plovila</i>	5	10	18	5	3
<i>Okvara motorja</i>	13	4	1	12	5
<i>Intervencija bolnika (prevoz bolnika od ladje do obale)</i>	3	1	2	6	4
<i>DSC (klici na pomoč preko pomorske radijske postaje)</i>	2	4	-	-	1
<i>Nasedlo plovilo</i>	7	12	2	4	4
<i>Potopljeno plovilo</i>	3	4	8	4	3
SKUPAJ	33	35	31	31	20
<i>Kopalci</i>	2	3	1		3
<i>Jadrane deske</i>	7	6	-		2
<i>Motorni čolni</i>	19	16	19		21
<i>Jadrnice</i>	5	10	4		4
<i>Ladje</i>	-	-	-		1
SKUPAJ	33	35	24		31

1.7.1 Ekološke nesreče (razlitje nevarnih snovi, nafte in naftnih derivatov)

Do sedaj se je zgodila pri nas le ena ekološka nesreča na morju, kjer je prišlo do iztekanja nevarne snovi v morje. Leta 1983 je izteklo približno 90 000 l mazuta. Nesreča se je zgodila v akvatoriju Ladjedelnice Izola, ko je ladja »Ledenice« zaradi neurja treščila ob betonsko obalo in je prišlo do poškodbe oplate ter iztekanja mazuta v morje. Služba za varstvo obalnega morja (SVOM) je širjenje onesnaženja uspešno omejila ter ob dodatni pomoči Uprave RS za pomorstvo in Pomorske policije v nekaj dneh očistila onesnaženje in odstranila posledice nesreče.

Ob onesnaženju, ki se je iz Italije razširilo v naše morje, je leta 1990 sodelovala pri čiščenju onesnaženja tudi za to delo specializirana služba Crismani iz sosednjega Trsta.

V šestih primerih ukrepanja ob iztekanju nevarnih snovi so se potopila manjša plovila. Ekipa SVOM je preventivno zaščitila kraj potopitve in ob dvigovanju plovil odstranjevala naftne derivate, ki so se pojavljali na gladini morja. Ekipa je bila aktivirana tudi ob 4 požarih na manjših plovilih, ki so v hipu zgorela (plastika), ekipa je očistila ostanke.

V vseh ostalih primerih intervencij na morju je šlo za onesnaženje morja (naftni madeži), ki so jih povzročili neznanimi povzročitelji oziroma v 2 do 3 primerih znani povzročitelji onesnaženja. Ko je šlo za znane povzročitelje, je bil največkrat vzrok onesnaženja morja, nedoslednost posadk ali tehnične napake na ladjah.

Leta 2005 je v prvem bazenu Luke Koper izteklo cca. 10.000 litrov umazanih (kalužnih) voda. Pristojne službe Luke Koper so pravočasno in pravilno ukrepale tako, da ni prišlo do večjega onesnaženja izven luškega prostora. Istega leta je bilo na morju še 14 primerov manjšega onesnaženja.

1.7.2 Požar na plovilih

Za gašenje požara na manjših plovilih (čolnih, gliserjih in različnih jahtah) na privezih in na odprtem morju ni ustreznega načina gašenja. Vsi dosedanji požari so se zgodili na gliserjih z bencinskim motorjem, plovila pa so zgorela pred prihodom gasilcev.

Podatki o številu intervencij in gašenja požara na plovilih so razvidni iz preglednice 2.

<i>Leto</i>	<i>2002</i>	<i>2003</i>	<i>2004</i>	<i>2005</i>
<i>Gašenje požara</i>	2	3	1	4
<i>Ostale intervencije</i>	2	3	4	-

Preglednica 2. Število intervencij gašenja požarov JZGB Koper na plovilih

Tabela prikazuje število vseh plovil v mednarodnem prometu na pomorskih mejnih prehodih v obdobju od 1.1.2005 do 31.12.2005:

<i>MEJNI PREHOD</i>	<i>ŠTEVILO VSEH PLOVIL</i>					
	<i>TUJIH</i>			<i>DOMAČIH</i>		
	<i>SKUPAJ</i>	<i>PRIHOD</i>	<i>ODHOD</i>	<i>SKUPAJ</i>	<i>PRIHOD</i>	<i>ODHOD</i>
<i>IZOLA</i>	2.132	960	1.172	539	195	344
<i>KOPER</i>	4.758	2.274	2.480	241	90	151
<i>PIRAN</i>	8.836	4.765	4.071	2.154	946	1.208

Število ladij v mednarodnem prometu na pomorskih mejnih prehodih v letu 2005:

<i>MEJNI PREHOD</i>	<i>ŠTEVILO VSEH PLOVIL</i>					
	<i>TUJIH</i>			<i>DOMAČIH</i>		
	<i>SKUPAJ</i>	<i>PRIHOD</i>	<i>ODHOD</i>	<i>SKUPAJ</i>	<i>PRIHOD</i>	<i>ODHOD</i>
<i>IZOLA</i>	166	83	83	10	3	7
<i>KOPER</i>	4.473	2.190	2.283	64	29	35
<i>PIRAN</i>	334	165	169	33	16	17

Število jacht v mednarodnem prometu na pomorskih mejnih prehodih v letu 2005:

<i>MEJNI PREHOD</i>	<i>ŠTEVILO VSEH PLOVIL</i>					
	<i>TUJIH</i>			<i>DOMAČIH</i>		
	<i>SKUPAJ</i>	<i>PRIHOD</i>	<i>ODHOD</i>	<i>SKUPAJ</i>	<i>PRIHOD</i>	<i>ODHOD</i>
<i>IZOLA</i>	1.966	877	1.089	529	192	337
<i>KOPER</i>	281	84	197	177	61	116
<i>PIRAN</i>	8.502	4.600	3.902	2.121	930	1.191

Posebnosti gašenja požara na tujih ladjah, ki so na privezu v Luki Koper, je opisana v prilogi 11.

D - 505 Opomnik za gašenje tujih ladij na privezu v Luki Koper

1.7.3 Utopitve

Utopitve so možne in se dogajajo v različnih okoliščinah. Največkrat so posledica nepazljivosti oziroma neodgovornega obnašanja samih kopalcev in drugih predvsem zaradi:

- *neupoštevanja pravil za varno kopanje na kopališčih,*

- neupoštevanja pravil za varno kopanje na neurejenih delih obale,
- neupoštevanja pravil pri plovbi po morju,
- neupoštevanja pravil pri podvodnih dejavnostih,
- padcev s plovila ob ribarjenju ali drugem delu,
- nepravilnega obnašanja na obali in
- drugih vzrokov.

Primeri utopitev v morju so glede na množico turistov, kopalcev in drugih obiskovalcev na plovilih in na obali sorazmerno redki. Podatki za zadnji dve leti kažejo, da so bili leta 2004 4 primeri utopitev in leta 2005 3 primeri utopitev.

1.7.4 Nesreče z neeksplodiranimi ubojnimi sredstvi (NUS)

Problem NUS v slovenskem morju je znan že iz prvih let po koncu druge svetovne vojne, ko se je začelo odstranjevanje minskih polj, položenih pred zahodno obalo Istre, v samem slovenskem delu Jadrana oziroma v Tržaškem zalivu. Po uničenju, potopu teh minskih polj so se le občasno pojavljali posamezni kosi NUS.

Zaradi novih načinov in tehnologije ulova rib in z usmeritvijo (po osamosvojitvi) slovenske ribiške flote v slovenski del Jadrana, se je v zadnjih letih občutno povečalo število NUS, najdenih v priobalnem morju. Med temi najdenimi NUS so tudi primerki, katerih masa presega 700 kg.

Do sedaj se ni z NUS, najdenimi v morju, zgodila nobena nesreča.

1.7.5 Nevarnosti zaradi visoke plime

Ob visoki plimi so na slovenski obali nekateri deli grajene obale v mestu Piran in mestu Koper izpostavljeni preplavitvi.

V Kopru pomeni posebno nevarnost območje Smedelske depresije, ki jo varuje pred vplivi morja varovalni nasip, imenovan Smedelska cesta, ki povezuje Koper s Smedelo. Le ta je nadgrajen z betonskim zidom, ker je cesta ob vsaki večji plimi poplavljen.

Meteorerna voda z depresijskega območja za Smedelsko cesto se prečrpava v morje preko črpališča Smedela, ki je ključni element pri zagotavljanju poplavne varnosti zaledja. Zaradi dotrajanosti nasipa (poroznosti), zlasti ob objektu črpališča, ob vsaki visoki plimi voda intenzivno pronica skozi nasip, kar pomeni nevarnost za preboj nasipa.

Posebno nevarnost pri nastopu visoke plime in plimovanja pomenijo dotrajani morski varovalni nasipi v Sečoveljskih solinah, ki so na določenih predelih tako poškodovani, da je možen preboj ob vsakih izrednih vremenskih razmerah.

Podobne razmere so tudi na visokovodnih nasipih vodotoka Drnica od izliva v morje do Rudnika v Sečovljah, ker so tudi ti izpostavljeni valovanju in plimovanju.

1.8 Sklepne ugotovitve

Pregled možnih virov ogrožanja in nevarnosti nastanka nesreče na morju kaže, da se v slovenskem morju lahko zgodijo naslednje nesreče, ob katerih je treba za njihovo obvladovanje uporabiti posebne ukrepe, sile in sredstva:

- *nesreča z nevarnimi snovmi, nafto in naftnimi derivati (v nadaljevanju: ekološka nesreča),*
- *požar na ladji in*
- *brodolom.*

Najhujše posledice lahko povzročijo ekološka nesreča in požar na ladji. Ob tovrstnih nesrečah bi bilo prizadeto življenje in zdravje ljudi, obala, naravna dediščina obalnih občin in gospodarstvo obalnih občin.

Načrti občin za ukrepanje ob nesreči na morju morajo vsebovati ukrepe za zaščito ljudi, živali in okolja ob nesreči z nevarno snovjo ter zaščito in reševanje obale.

S tem načrtom, se urejajo le ukrepi in dejavnosti zaščite in reševanja, ki so v državni pristojnosti.

2 OBSEG NAČRTOVANJA

2.1 Temeljne ravni načrtovanja

Načrt zaščite in reševanja ob nesreči na morju izdelava država.

Z načrtom se urejajo ukrepi in dejavnosti za zaščito, reševanje in pomoč ter zagotavljanje osnovnih pogojev za življenje.

Državni načrt zaščite in reševanja ob nesreči na morju je temeljni načrt za ukrepanje ob nesreči na morju zunaj pristanišč in za intervencijsko ukrepanje na morski obali zaradi onesnaženja, ki je nastalo kot posledica nesreče na morju. Ureja zaščito, reševanje in pomoč do točke, ko je odstranjena neposredna nevarnost za ljudi, živali, premoženje, kulturno dediščino in okolje ter zmanjšana nevarnost nastajanja nadaljnje škode.

Načrte zaščite in reševanja ob nesreči na morju izdelajo skladno s svojimi pristojnostmi še:

- *občine Obalne regije za širše obalno območje v lokalni pristojnosti in*
- *gospodarske družbe, zavodi in druge organizacije, ki v delovnem procesu uporabljajo, proizvajajo, prevažajo ali skladiščijo nevarne snovi, nafto in njene derivate ter energetske pline in opravljajo dejavnost ali upravljajo sredstva za delo, ki pomenijo nevarnost za nastanek nesreče na morju.*

Zaščito, reševanje in pomoč ob nesrečah v pristaniščih urejajo načrti Luke Koper in drugih pristanišč.

Temeljni načrt je državni in z njim se morajo uskladiti vsi ostali načrti.

Načrt je izdelan za nesreče, ob katerih je treba za njihovo omilitev ali odpravo posledic poleg rednih služb uporabiti tudi druge sile za zaščito, reševanje in pomoč.

V načrtu je dan poseben poudarek na ekoloških nesrečah.

Načrt temelji na trenutno razpoložljivih silah in sredstvih, potrebnih za ukrepanje ob nesreči na morju. Manjkajoče nujne sile in sredstva postopno zagotavljajo organizacije, pristojne za zaščito, reševanje in pomoč na morju. Sestavni del načrta je tudi načrt nabave nujnih sredstev in opreme za ukrepanje na morju.

Ob nesrečah, ki presegajo možnosti ukrepanja razpoložljivih domačih sil za zaščito reševanje in pomoč, lahko RS zaprosi druge države in mednarodne organizacije za pomoč v silah in sredstvih.

2.2 Načela zaščite, reševanja in pomoči

Splošna načela varstva pred naravnimi in drugimi nesrečami določa zakon o varstvu pred naravnimi in drugimi nesrečami. Pri zaščiti in reševanju ob nesrečah na morju se upoštevajo predvsem naslednja načela:

Načelo pravice do varstva. Vsakdo ima pravico do varstva pred naravnimi in drugimi nesrečami. Ob naravni in drugi nesreči imata zaščita in reševanje človeških življenj prednost pred vsemi drugimi zaščitnimi in reševalnimi dejavnostmi.

Načelo pomoči. Ob nesreči na morju je vsakdo dolžan pomagati po svojih močeh in sposobnostih.

Načelo javnosti. Podatki o nevarnostih ter o dejavnostih državnih organov, lokalnih skupnosti in drugih izvajalcev nalog varstva pred naravnimi in drugimi nesrečami so javni. Država in lokalna skupnost morata zagotoviti, da je prebivalstvo na območju, ki bi ga lahko prizadela naravna ali druga nesreča, obveščeno o nevarnostih.

Načelo preventive. Država in lokalna skupnost pri zagotavljanju varstva pred naravnimi in drugimi nesrečami v skladu s svojimi pristojnostmi prednostno organizirata izvajanje preventivne dejavnosti.

Načelo odgovornosti. Vsaka fizična in pravna oseba je v skladu z zakonom odgovorna za izvajanje ukrepov varstva pred naravnimi in drugimi nesrečami.

Načelo postopnosti pri uporabi sil in sredstev. Lokalna skupnost uporabi za zaščito, reševanje in pomoč ob naravni ali drugi nesreči najprej svoje sile in sredstva. Kadar zaradi velikega obsega nesreče oziroma ogroženosti sile in sredstva lokalne skupnosti niso zadostni ali niso zagotovljeni med sosednjimi lokalnimi skupnostmi, država zagotavlja uporabo sil in sredstev s širšega območja.

Načelo zakonitosti. Nihče ni dolžan in ne sme izvajati odločitve, če je očitno, da bi s tem storil kaznivo dejanje ali kršil mednarodno humanitarno pravo.

Načelo varstva reševalcev in drugega osebja. Potrebno je zagotoviti varnost posameznikov, ki sodelujejo pri zaščiti in reševanju.

3 KONCEPT ZAŠČITE, REŠEVANJA IN POMOČI OB NESREČI NA MORJU

3.1 Temeljne podmene načrta

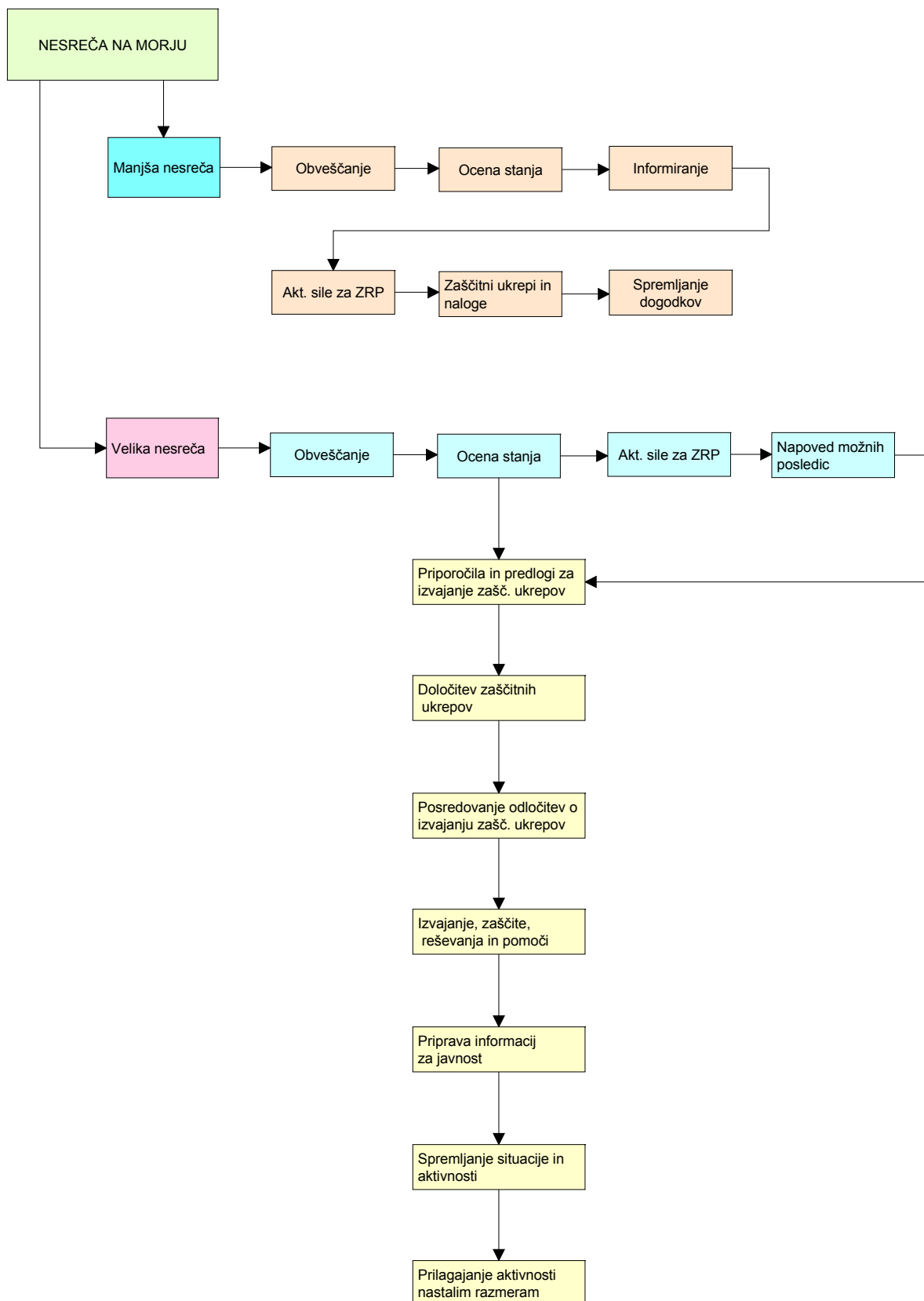
Temeljne podmene načrta zaščite in reševanja ob nesreči na morju so:

- 1. Državni načrt zaščite in reševanja ob nesreči na morju se izdelava za ukrepanje ob veliki nesreči na morju in sicer za ekološko nesrečo, požar na ladji in brodolom.*
- 2. Življenja ljudi so ob nesreči na morju ogrožena zaradi poškodb morskih objektov in naprav, namenjenih proizvodnji, predelavi, uporabi, prevozu, pretovarjanju, skladiščenju in odstranjevanju nevarnih snovi. Prizadeti bi bili predvsem ribištvo (gojenje rib, lovljenje in predelava) in druga morska flora in favna.*
- 3. Varstvo morja zagotavljajo v okviru svojih pravic in dolžnosti prebivalci kot posamezniki, prebivalci, prostovoljno organizirani v raznih društvih in drugih nevladnih organizacij, ki se ukvarjajo z reševanjem, javne reševalne službe, podjetja, zavodi in druge organizacije, katerih dejavnost je pomembna za zaščito in reševanje ter občine in državni organi.*
- 4. Prebivalci obalnih občin morajo biti pravočasno in objektivno obveščeni o pričakovanih nevarnostih, možnih posledicah nesreče, načrtih in ukrepih za zmanjšanje in odpravo posledic ter o ravnanju ob nesreči. Informacije o tem pristojni organi sproti dopolnjujejo in objavljajo.*
- 5. Če državni viri na prizadetem območju ne zadoščajo za učinkovito zaščito, reševanje in pomoč, zaprosijo za pomoč sosednje, druge države in mednarodne organizacije.*

3.2 Koncept odziva ob nesreči na morju

Koncept odziva ob nesreči na morju temelji na posledicah, ki bi jih nesreča povzročila in sicer:

- **MANJŠA NESREČA** – nesrečo obvladujejo redne enote in službe, izvaja se obveščanje pristojnih organov in javnosti, aktiviranje sil za ZRP v omejenem obsegu, spremljanje dogodkov. Kot na primer utopitev, manjša ekološka nesreča, obvladljivi požar na plovilu, nesreča z NUS.
- **VELIKA NESREČA** – rednim intervencijskim enotam in službam se pridružijo sile za zaščito, reševanje in pomoč, ki jih aktivirajo pristojni poveljniki CZ. Po potrebi se zaprosi za pomoč tudi sosednje države. Izvajajo se aktivnosti po načrtu. Tovrstna nesreča je lahko ekološka nesreča (nesreča plovila pri čemer pride do izlitja čez 25 t nafte ali njenih derivatov ali drugih nevarnih snovi) velik požar na ladji in brodolom ladje.



3.3 Uporaba načrta

Načrt zaščite in reševanje ob nesreči na morju se aktivira, ko pride do velike nesreče na morju.

Odločitev o tem sprejme poveljnik Civilne zaščite (CZ) za Obalno regijo v sodelovanju s poveljnikom CZ RS.

4 SILE, SREDSTVA IN VIRI ZA IZVAJANJE NAČRTA

4.1 Pregled organov in organizacij, ki sodelujejo pri izvedbi nalog iz državne pristojnosti

4.1.1 Državni organi:

- Vlada RS in
- Ministrstvo za obrambo
- Ministrstvo za okolje in prostor
- Ministrstvo notranje zadeve
- Ministrstvo za promet
- Ministrstvo za delo, družino in socialne zadeve
- Ministrstvo za finance
- Ministrstvo za gospodarstvo
- Ministrstvo kmetijstvo, gozdarstvo in prehrano
- Ministrstvo za kulturo
- Ministrstvo za zdravje in
- Ministrstvo za zunanje zadeve

4.1.2 Sile za zaščito, reševanje in pomoč na državni ravni:

- **Organi CZ:**

- poveljnik CZ RS,
- namestnik poveljnika CZ RS,
- Štab CZ RS,
- poveljnik CZ za Obalno regijo,
- namestnik poveljnika CZ za Obalno regijo in
- štab CZ za Obalno regijo.


P - 1 Podatki o poveljniku CZ RS, namestniku poveljnika CZ RS in članih Štaba CZ RS

P - 505 Seznam članov Štaba CZ obalne regije

- **Enote in službe CZ:**

- državna enota za hitre intervencije,
- enote za radiološko, kemično in biološko zaščito (RKB- zaščito)
- tehnično reševalne enote,
- enote za varstvo pred NUS,

- informacijski centri,
 - logistični centri in
 - službe za podporo.
- **Javne službe za zaščito, reševanje in pomoč:**
 - gasilska služba,
 - SVOM-VGP Drava Ptuj,
 - Adria tow d.o.o.,
 - Adriaing d.o.o.,
 - Sirio d.o.o.,
 - LUKA Koper in
 - Morska biološka postaja Piran.
- **Enote ter službe društev in drugih nevladnih organizacij:**
 - potapljaški klubi; (PLK, MANTA CLUB) in
 - Milenko Buležan – prevoz oseb po morju s.p..
- **Enote, službe in centri za zaščito, reševanje in pomoč, ki jih organizirajo državni organi:**
 - ekološki laboratorij z mobilno enoto (ELME),
 - mobilna enota ekološkega laboratorija (MEEL) in
 - mobilna enota za meteorologijo in hidrologijo.

<u>P - 3</u>	<u>Organizacija državne enote za hitre intervencije</u>
<u>P - 4</u>	<u>Pregled državnih enot za RKB zaščito</u>
<u>P - 5</u>	<u>Pregled regijskih tehnično-reševalnih enot CZ</u>
<u>P - 6</u>	<u>Pregled državnih in regijskih služb za podporo</u>
<u>P - 506</u>	<u>Pregled GB Koper in prostovoljnih gasilskih enot v obalni regijah</u>
<u>P - 9</u>	<u>Pregled enot, služb in drugih operativnih sestavov društev in drugih nevladnih organizacij, ki sodelujejo pri reševanju</u> 

4.2 Materialno - tehnična sredstva za izvajanje načrta

Materialno - tehnična sredstva se načrtujejo za:

- zaščitno in reševalno opremo ter orodje (sredstva za osebno in skupinsko zaščito, oprema, vozila ter tehnična in druga sredstva, ki jih potrebujejo strokovnjaki, reševalne enote, službe in reševalci),
- materialna sredstva za zaščito, reševanje in pomoč iz državnih rezerv.

<u><i>P - 10 Pregled potrebne zaščitne in reševalne opreme ter orodja</i></u>
<u><i>P - 11 Pregled materialnih sredstev ZRP iz državnih rezerv</i></u>
<u><i>P - 507 Seznam manjkajoče opreme in načrt nabave potrebne opreme za reševanje na morju</i></u>

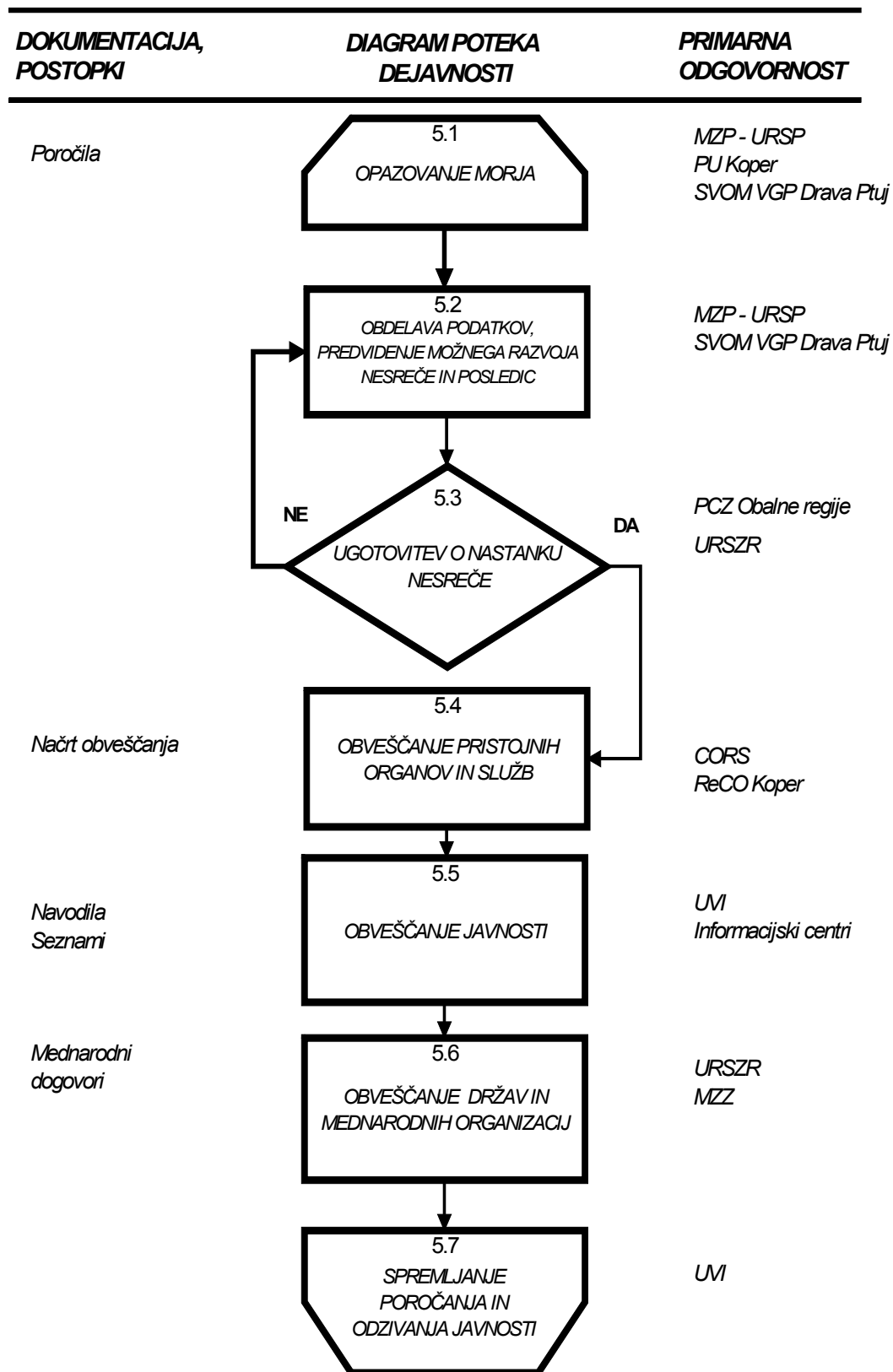
4.3 Predvidena finančna sredstva za izvajanje načrta

Finančna sredstva se načrtujejo za:

- *stroške operativnega delovanja (povračila stroškov za aktivirane pripadnike CZ in druge sile za zaščito, reševanje in pomoč),*
- *stroški usposabljanja enot in služb in*
- *materialne stroške (prevozne stroške, storitve, ...).*

<u><i>D - 1/5 Načrtovana finančna sredstva za izvajanje načrta</i></u>
--

5 OPAZOVANJE IN OBVEŠČANJE



5.1 Opazovanje morja

Dogajanje na morju in še posebej na plovnih poteh opazujejo plovila Policijske Uprave (PU) Koper, Uprave RS za pomorstvo (URSP), Slovenske vojske (SV), Agencije Republike Slovenije za okolje (ARSO), SVOM-VGP Drava Ptuj ter ribiči in drugi udeleženci v pomorskem prometu.

ARSO spremlja meteorološke in hidrološke pojave in o tem obvešča Center za obveščanje RS (CORS).

Obalni letalski center ob vsakodnevnih poletih opravlja opazovanje morja. V aktivnosti zaščite in reševanja se ob veliki nesreči Obalni letalski center vključi tako, da izvaja opazovanje nastalega dogodka iz zraka, še posebej, če gre za ekološko nesrečo.

5.2 Posredovanje podatkov

Podatke o dogodku - nesreči najprej obdelajo pristojne strokovne službe URSP, PU Koper in SVOM-VGP Drava Ptuj, ki na podlagi predvidenih scenarijev možnega razvoja dogodkov in možnih posledic dogodkov razglasijo vrsto in obseg nesreče.

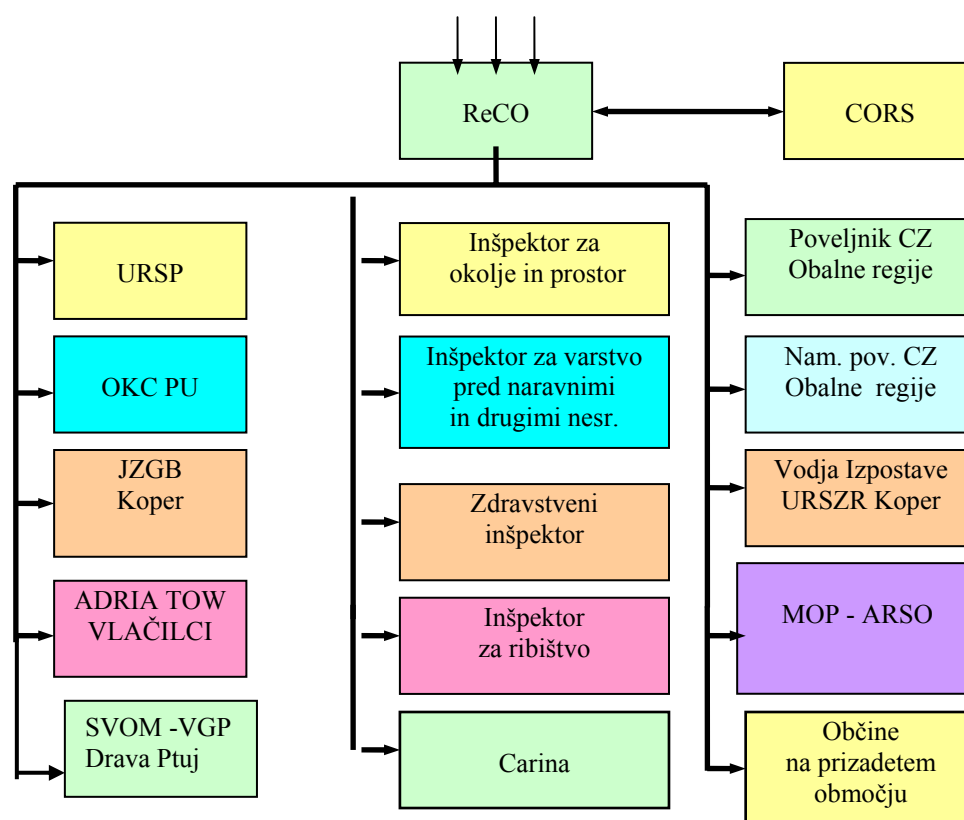
ARSO spremlja meteorološke in hidrološke pojave in napoveduje razvoj teh pojavov. V primeru predvidene naravne nesreče (preplavitve obale) o tem obvesti CORS.

Svoje ugotovitve takoj sporočijo Regijskemu centru za obveščanje (ReCO) Koper.

5.3 Obveščanje pristojnih organov in služb

ReCO Koper, informacijo o nesreči na morju, ki jo prejme od pristojnih služb, ne glede na vrsto in obseg, posreduje pristojnim organom in službam na regijski in občinski ravni ter CORS.

Na spodnji sliki je prikazana shema obveščanja pristojnih organov ob nesreči na morju.

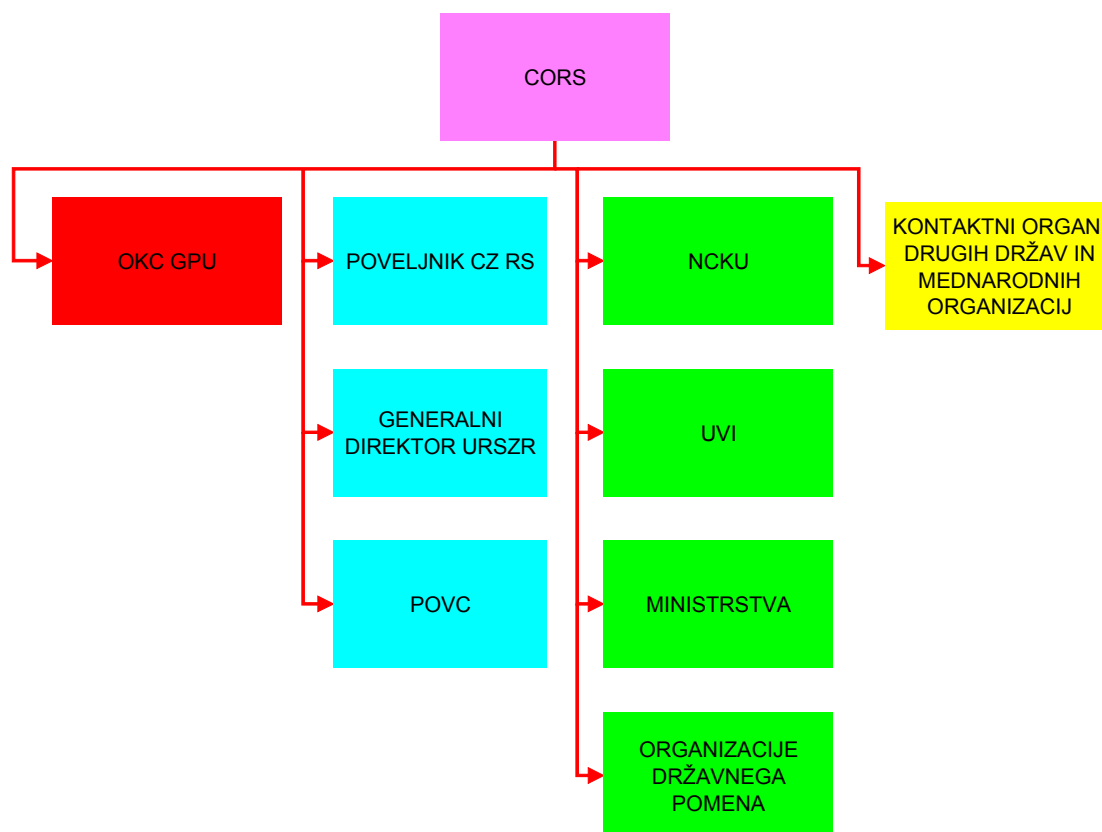


Slika 1. Shema obveščanja pristojnih organov in služb na regijski ravni

CORS informacijo o nesreči na morju posreduje:

- Operativno komunikacijskemu centru generalne policijske uprave (OKC GPU),
- poveljniku CZ RS,
- generalnemu direktorju URSZR (namestniku poveljnika CZ RS),
- Poveljniški center (POVC),
- Nacionalnemu centru za krizno upravljanje (NCKU),
- Uradu Vlade RS za informiranje (UVI),
- Ministrstvom in predstojnikom vladnih organov in služb, ki imajo naloge po državnem načrtu,
- organizacijam državnega pomena (Elektroenergetski sistem, Telekom, Pošta Slovenije, Slovenske železnice),
- centru za obveščanje Republike Hrvaške in centru za obveščanje Republike Italije in

- kontaktnim organom drugih držav in mednarodnih organizacij.



Slika 2. Shema obveščanja pristojnih organov na državni ravni

[P – 12 Seznam oseb, ki se jih obvešča ob nesreči](#)

[D – 506 Načrt dejavnosti ReCO Koper](#)

[D – 2/5 Načrt dejavnosti CORS](#)

5.4 Obveščanje javnosti

Obveščanje javnosti o nesreči na morju obsega:

- obveščanje (širše) javnosti in
- obveščanje ogroženih prebivalcev.

Obveščanje (širše) javnosti zajema obveščanje domače in tuje javnosti o poteku zaščitno reševalnih dejavnosti na morju.

Obveščanje prebivalcev zajema obveščanje ogroženih prebivalcev ob ekološki ali drugi nesreči, ko je treba zaščitne ukrepe izvajati tudi na obali.

Za obveščanje (širše) javnosti je primarno odgovorna država, za obveščanje ogroženega prebivalstva pa občina.

Za usklajevanje obveščanja se organizira Obalni informacijski center, ki zagotavlja zbiranje informacij o poteku reševalnih dejavnosti, njihovo obdelavo in izmenjavo z občinami in pristojnimi državnimi organi. Informacijski center zagotavlja tudi psihološko, duhovno in drugo pomoč preživelim in svojcem udeležencev nesreče.

D – 3 Navodilo za organiziranje in vodenje informacijskega centra

P – 13 Telefonska številka, na kateri lahko državljani dobijo informacije o nesreči

Za obveščanje javnosti o izvajanju nalog zaščite, reševanja in pomoči iz državne pristojnosti so odgovorni Vlada RS, ministrstva in drugi državni organi v skladu s svojimi pristojnostmi. Obveščanje širše javnosti organizira in usklajuje UVI. S tem namenom v sodelovanju z ministrstvi, Štabom CZ RS in drugimi državnimi organi:

- po potrebi organizira in vodi tiskovno središče,
- organizira in vodi tiskovne konference,
- pripravlja skupna sporočila za javnost,
- navezuje stike z redakcijami tujih medijev in novinarji, akreditiranimi v R Sloveniji, ter skrbi, da imajo na razpolago informativna in druga gradiva in da so jim dostopni informacijski viri ter,
- spremlja poročanje domačih in tujih medijev ter pripravlja izbore prispevkov, objavljene v njih (t. i. Klippinge).

D – 4 Navodilo za organiziranje in vodenje tiskovnega središča

P – 14 Seznam prejemnikov informativnega biltena URSZR

P – 15 Seznam oseb v ministrstvih in drugih državnih organih, zadolženih za odnose z javnostmi

Obveščanje javnosti ob nesrečah poteka preko medijev, ki so po zakonu o medijih (25. člen zakona o medijih, UPB1, Ur. l. RS, št. 110/06) dolžni na zahtevo državnih organov ter javnih podjetij in zavodov brez odlašanja brezplačno objaviti nujno sporočilo v zvezi z resno

ogroženostjo življenja, zdravja ali premoženja ljudi, kulturne in naravne dediščine ter varnosti države. V takih primerih se sporočilo najprej pošlje za takojšnjo objavo naslednjim medijem:

- STA,
- Radio Slovenija – I. In II. Program,
- Televizija Slovenija – I. In II. Program in
- nato, po potrebi, tudi ostalim.

Če nesreča prizadene tudi prebivalce na obali, občine poskrbijo za obveščanje o izvajanju zaščitnih ukrepov in nalog zaščite, reševanja in pomoči. Ob veliki nesreči Izpostava URSZR Koper aktivira Obalni informacijski center, ki opravlja naloge zbiranja informacij različnih reševalnih enot na kraju nesreče in posredovanje javnosti. Obalni informacijski center s pomočjo Rdečega križa zbira in posreduje informacije o poškodovanih ob nesreči in jih preko telefonske številke, ki jo objavi preko medijev, posreduje svojcem.

P – 16 Seznam lokalnih in osrednjih medijev, ki bodo posredovala obvestilo o izvajanju zaščitnih ukrepov

5.5 Obveščanje drugih držav in mednarodnih organizacij

Ob nesrečah s čezmejnimi vplivi in v drugih primerih, ko to narekujejo mednarodni dvostranski in večstranski sporazumi, Slovenija obvešča druge države in mednarodne organizacije. Za obveščanje so pristojni državni organi, nevladne in druge organizacije, ki skrbijo za izpolnjevanje obveznosti iz posameznih sporazumov.

Obvestila o nesrečah na morju sporoča tudi URSP. Za sporočila o nesrečah uporabljajo mednarodno predpisane obrazce, ki so določeni v mednarodni konvenciji o iskanju in reševanju na morju (SAR) konvenciji.

Javnost mora biti tudi o nesreči, ki ne bi zahtevala izvajanja zaščitnih ukrepov na območju Slovenije, s strani pristojnih organov, pravočasno in objektivno obveščena.

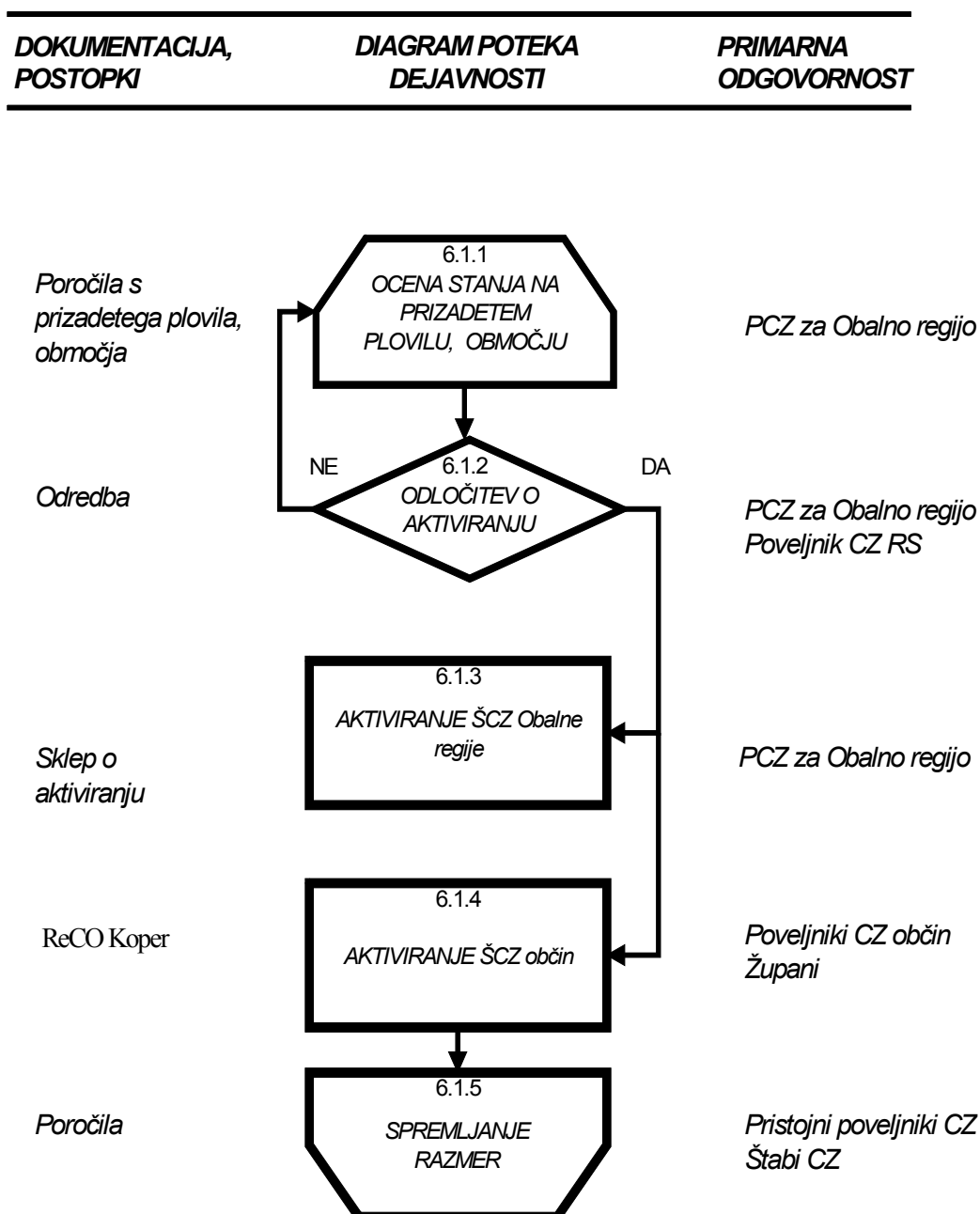
D – 507 Določila SAR konvencije

D – 5 Obrazci za obveščanje drugih držav in mednarodnih organizacij

P – 17/5 Seznam kontaktnih organov drugih držav in mednarodnih organizacij

6 AKTIVIRANJE SIL IN SREDSTEV

6.1 Aktiviranje organov in njihovih strokovnih služb ob nesreči na morju



Po obvestilu o nesreči na morju in prvih poročilih o posledicah nesreče poveljnik CZ za Obalno regijo, oziroma njegov namestnik, aktivira pristojne organe in službe na regijski ravni. Poveljnik CZ RS pa lahko na podlagi presoje obsega nesreče odredi tudi stanje pripravljenosti

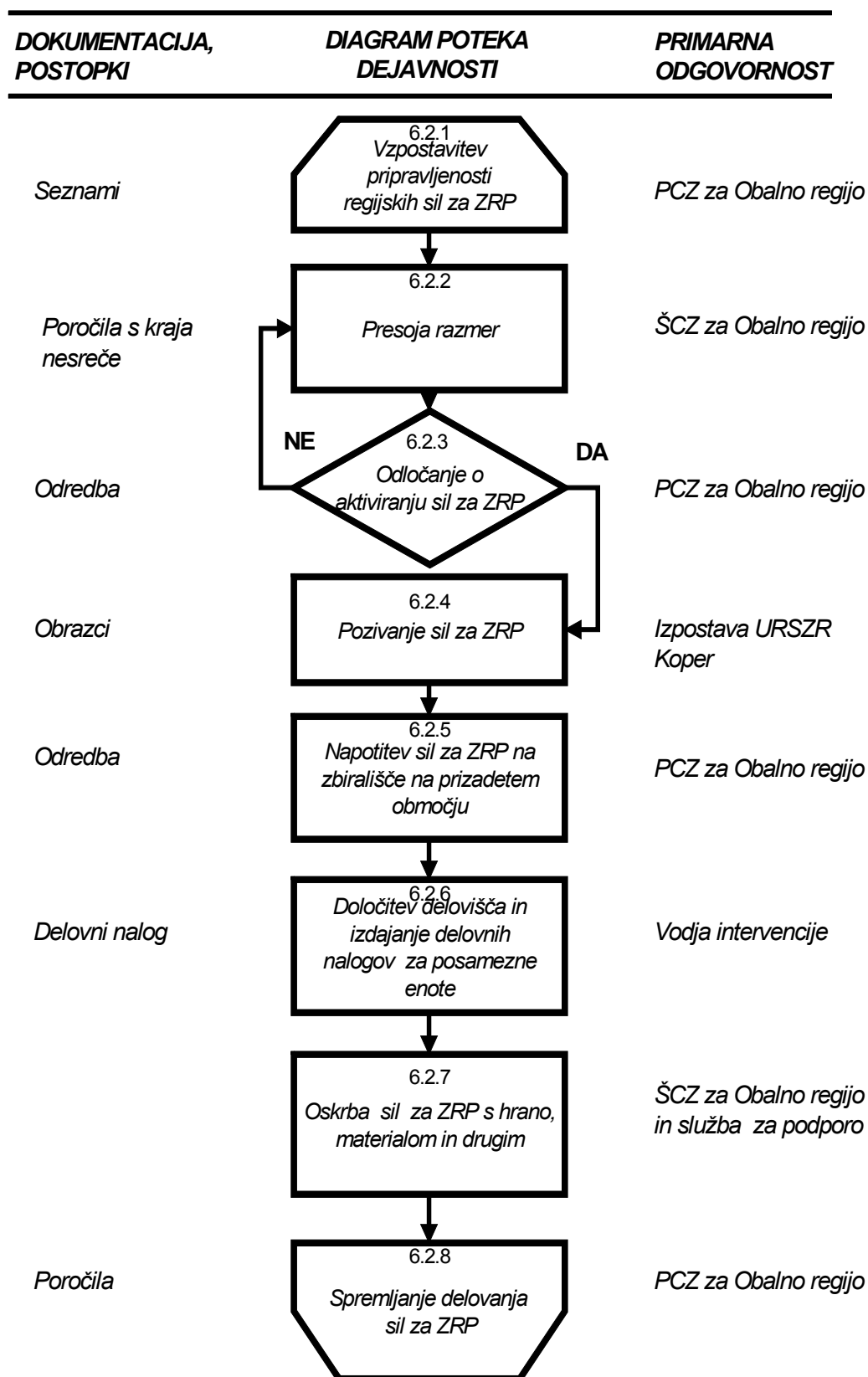
določenih državnih sil za zaščito, reševanje in pomoč. Poveljnik CZ za Obalno regijo najprej aktivira organe, ki so pristojni za operativno in strokovno vodenje zaščite, reševanja in pomoči oziroma podpirajo to vodenje. To so:

- člani Štaba CZ za Obalno regijo,*
- delavci Izpostave URSZR Koper in*
- poveljniki CZ občin.*

Aktiviranje članov Štaba CZ za Obalno regijo izvede ReCO Koper ali svetovalec za zaščito in reševanje v Izpostavi URSZR Koper in sicer na najbolj ustrezen način (preko pozivnikov, telefona, verižnega samosklica, pozivanja s kurirji).

Poveljnik CZ za Obalno regijo s Štabom CZ za Obalno regijo spremlja razmere na kraju nesreče in odloča o nadaljnjih ukrepih. Razmere na kraju nesreče spremljajo tudi poveljniki CZ občin glede izvajanja zaščitnih ukrepov in nalog zaščite, reševanja in pomoči.

6.2 Aktiviranje državnih sil za zaščito reševanje in pomoč ob nesreči na morju



Ob nesreči na morju o pripravljenosti in aktiviranju regijskih enot CZ in drugih sil za zaščito, reševanje in pomoč odloča poveljnik CZ za Obalno regijo. O pripravljenosti in aktiviranju CZ in drugih sil za zaščito, reševanje in pomoč iz državne pristojnosti odloča poveljnik CZ RS.

Poveljnik CZ za Obalno regijo na podlagi presoje stanja, zahtev vodje intervencije in predlogov članov Štaba CZ za Obalno regijo aktivira regijske enote CZ ter druge razpoložljive sile za zaščito, reševanje in pomoč iz njegove pristojnosti. Aktiviranje izvede na najustreznejši način svetovalec za zaščito in reševanje Izpostave URSZR Koper. Izpostava URSZR Koper uredi tudi vse zadeve v zvezi z nadomestili plač in povračili stroškov, ki jih imajo pripadniki pri opravljanju dolžnosti v CZ oziroma pri zaščiti in reševanju.

Pripadniki CZ se in drugih reševalnih enot in služb se zberejo v logističnem centru Izpostave URSZR Koper in se po potrebi, pred odhodom na mesto intervencije, dodatno opremijo. Vodja intervencije z delovnim nalogom, ki ga dobi vodja enote, odredi delovišča in naloge zaščite, reševanja in pomoči.

[D – 508 Navodilo za aktiviranje vlačilcev](#)

[D – 509 Obrazec ECZ – 5](#)

[D – 6 Načrt delovanja enot za hitre intervencije](#)

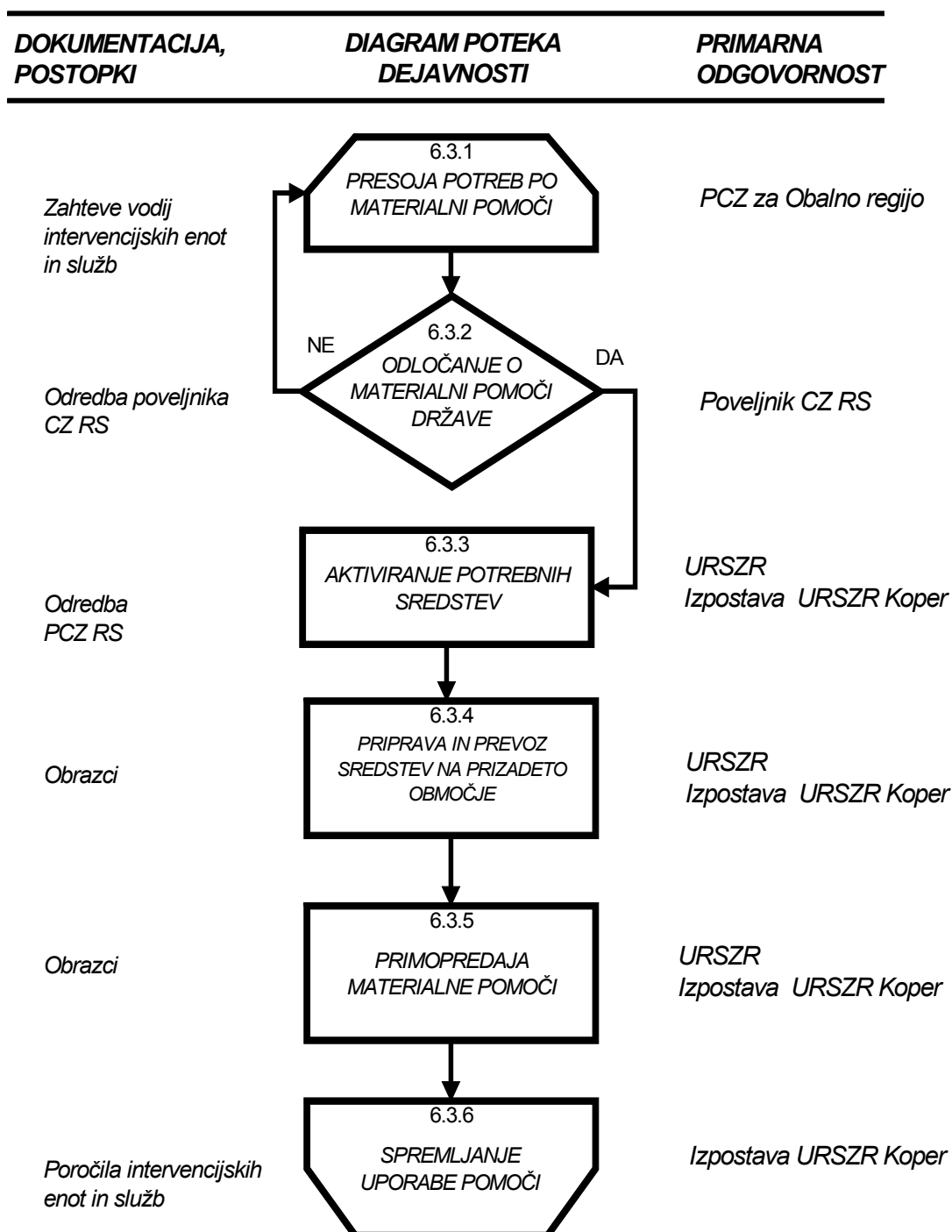
[D – 7 Vzorec odredbe o aktiviranju sil za zaščito, reševanje in pomoč](#)

[D – 8 Vzorec delovnega naloga](#)

[P – 18 Seznam zbirališč državnih in regijskih sil za zaščito, reševanje in pomoč](#)

[P – 508 Pregled regijskih enot CZ ter drugih sil za zaščito, reševanje in pomoč na morju](#)

6.3 Zagotavljanje materialnih sredstev pomoči



Materialna pomoč države ob nesreči na morju zajema predvsem:

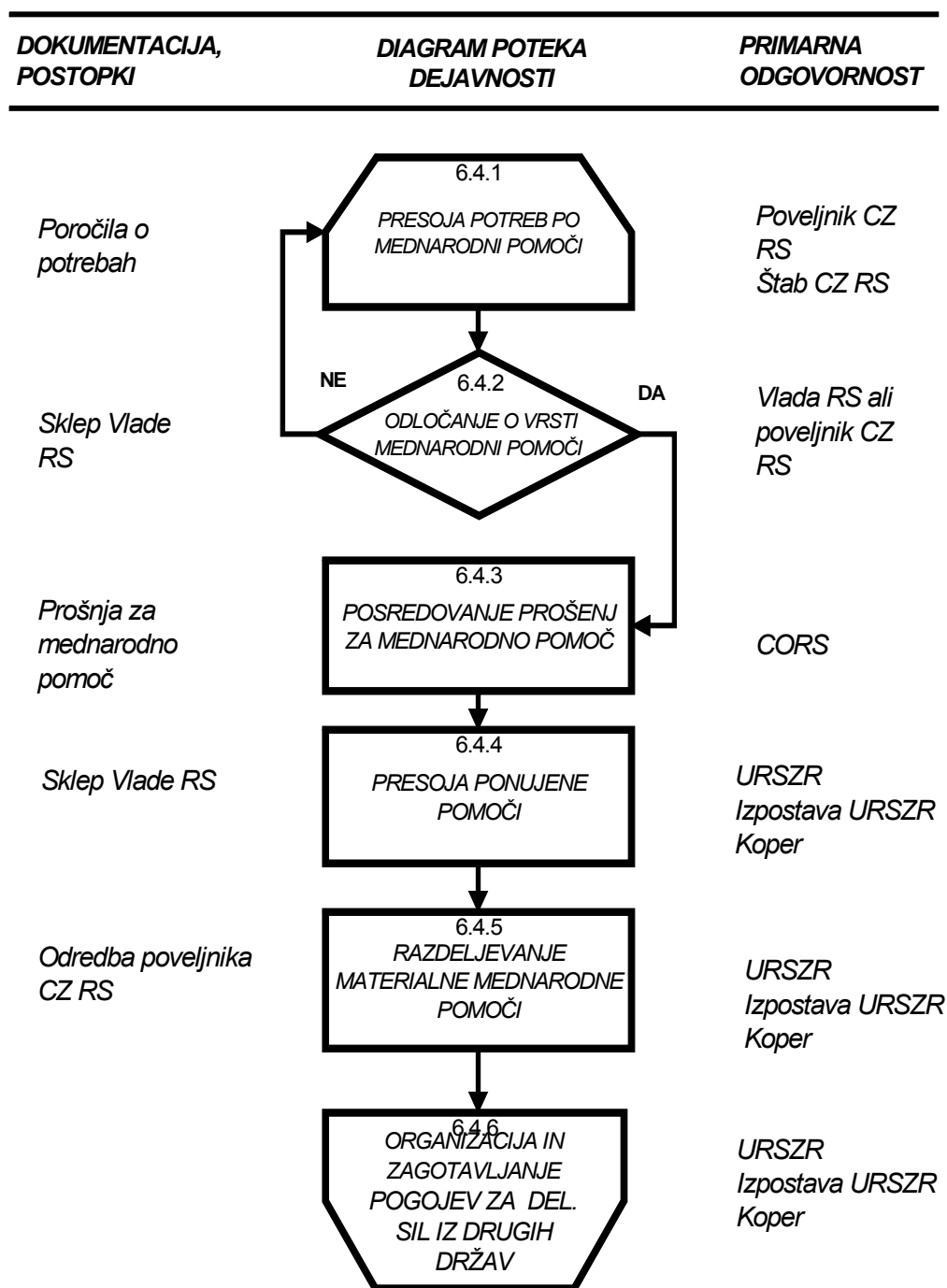
- *sredstva, ki se uporabljajo pri gašenju požarov in*
- *sredstva za omejevanje širjenja nevarnih snovi po gladini morja in za čiščenje teh snovi z gladine (plavajoče zavese – baraže, razni absorbenti ipd.).*

Štab CZ za Obalno regijo na podlagi poročil izvajalcev nalog (SVOM-VGP Drava Ptuj, gasilcev, URSP) oziroma vodje intervencije, presodi potrebe po dodatnih materialnih sredstvih in predlaga poveljniku CZ za Obalno regijo, da za ta sredstva zaprosi poveljnike CZ sosednjih regij oziroma poveljnika CZ RS.

O uporabi materialnih sredstev iz državnih rezerv odloča Vlada RS, v nujnih primerih pa tudi poveljnik CZ RS ali njegov namestnik.

D – 510 Načrt organizacije in delovanja regijskega logističnega centra

6.4 Mednarodna pomoč



Glede na verjetnost nastanka velikih nesreč v našem morskem akvatoriju in razpoložljiva sredstva za ukrepanje tako v regiji kot tudi v državi bi bila mednarodna pomoč potrebna predvsem v obliki:

- specializiranih plovil za gašenje požarov na večjih ladjah (veliki vlačilci z gasilsko opremo) ter
- specializiranih plovil za čiščenje morske gladine in omejevanje širjenja onesnaženja z nevarnimi snovmi, nafto in naftnimi derivati.

Če se zaradi možnih nadaljnjih posledic nesreče poveljnik CZ RS odloči in zaprosi za mednarodno pomoč, predlaga Vladi RS, da o tem sprejme ustrezen sklep.

Prošnje za potrebno mednarodno pomoč se posredujejo sosednjim in drugim državam ter mednarodnim organizacijam skladno z mednarodnimi sporazumi.

Sprejem mednarodne materialne pomoči usklajujeta URSZR in Izpostava URSZR Koper, ki uredita vse formalnosti za prehod državne meje. Za predajo materialnih sredstev mednarodne pomoči uporabnikom je zadolžena Izpostava URSZR Koper. URSZR z Izpostavo Koper poskrbi za zagotovitev možnosti za delo in bivanje pripadnikov sil za zaščito in reševanje iz tujine.

D – 9 Vzorec prošnje za mednarodno pomoč

D – 11 Načrt prevzema in razdelitve pomoči na letališčih

D – 12 Postopki za sprejemanje mednarodne pomoči

D – 511 Postopki za ureditev mejnih formalnosti

P – 19/5 Seznam predvidenih potreb po mednarodni pomoči

7 UPRAVLJANJE IN VODENJE

7.1 Organi in njihove naloge

Vodenje sil za zaščito, reševanje in pomoč je urejeno z zakonom o varstvu pred naravnimi in drugimi nesrečami. Po tem zakonu se varstvo pred naravnimi in drugimi nesrečami organizira in izvaja kot enoten sistem na lokalni, regionalni in državni ravni.

Posamezni organi na državni ravni imajo ob nesreči na morju predvsem te naloge:

Vlada RS:

- *vodi zaščito, reševanje in pomoč ter odpravljanje posledic,*
- *ureja mednarodno pomoč*
- *odloča o uporabi sredstev proračuna RS za pokrivanje stroškov zaščitnih in reševalnih akcij državnih sil,*
- *odloča o uporabi sredstev proračuna RS za pomoč prizadetim pri zagotavljanju osnovnih možnosti za življenje,*
- *zagotavlja finančna sredstva za obnovo pripravljenosti sil CZ in*
- *opravlja druge naloge iz svoje pristojnosti.*

Poveljnik CZ RS:

- *vodi strokovno-operativno dejavnost CZ in drugih sil za zaščito, reševanje in pomoč iz državne pristojnosti,*
- *usklajuje operativne ukrepe in dejavnosti ministrstev in drugih državnih organov,*
- *operativno ureja pomoč drugih držav in mednarodnih organizacij v silah in sredstvih za zaščito, reševanje in pomoč,*
- *obvešča Vlado RS o posledicah in stanju na prizadetem območju ter daje mnenja in predloge v zvezi z zaščito, reševanjem, pomočjo ter odpravljanjem posledic nesreče,*
- *vodi pripravo končnega poročila o nesreči in ga predlaga v sprejem Vladi RS in*
- *opravlja druge naloge iz svoje pristojnosti.*

Poveljnik in štab CZ za Obalno regijo:

- vodi strokovno-operativno dejavnost CZ in drugih sil za zaščito, reševanje in pomoč iz regijske pristojnosti,
- usklajuje operativne ukrepe in dejavnosti državnih in drugih organov ter služb, ki izvajajo zaščito, reševanje in pomoč,
- obvešča poveljnika CZ RS o posledicah in stanju na prizadetem območju ter daje mnenja in predloge v zvezi z zaščito, reševanjem, pomočjo ter odpravljanjem posledic nesreče,
- pripravi končno poročilo o nesreči ter ga predstavi poveljniku CZ RS in
- opravlja druge naloge iz svoje pristojnosti.

Ministrstvo za obrambo (MO):***a) Uprava Republike Slovenije za zaščito in reševanje (URSZR):***

- opravlja upravne in strokovne naloge zaščite, reševanja in pomoči iz svoje pristojnosti,
- spremlja in razglašča nevarnosti,
- usmerja delovanje centrov za obveščanje,
- organizira sistem zvez ZA-RE,
- zagotavlja informacijsko podporo organom vodenja na državni ravni,
- zagotavlja možnosti za delo Štaba CZ RS,
- organizira delo in zagotavlja možnosti za delo državnih komisij za ocenjevanje poškodovanosti objektov in državne komisije za ocenjevanje škode,
- zagotavlja logistično podporo pri delovanju državnih sil,
- sodeluje s Poveljstvom sil Slovenske vojske pri organizaciji zaščite in reševanja pripadnikov SV ter sredstev, ki jih upravlja in
- opravlja druge naloge iz svoje pristojnosti.

b) Izpostava Uprave Republike Slovenija za zaščito in reševanje Koper:

- opravlja upravne in strokovne naloge zaščite, reševanja in pomoči iz svoje pristojnosti,
- usmerja delovanje ReCO Koper,
- zagotavlja informacijsko podporo organom vodenja na regijski ravni,
- zagotavlja možnosti za delo Štaba CZ za Obalno regijo,
- organizira delo in zagotavlja možnosti za delo regijske komisije za ocenjevanje škode,

- zagotavlja logistično podporo pri delovanju regijskih sil za zaščito, reševanje in pomoč in
- opravlja druge naloge iz svoje pristojnosti.

D – 512 Načrt dejavnosti Izpostave URSZR Koper

Ministrstvo za notranje zadeve (MNZ):

a) Policijska uprava Koper

- varuje življenja, osebno varnost in premoženje ljudi,
- izvaja naloge preprečevanja, odkrivanja in preiskovanja kaznivih dejanj in prekrškov, odkrivanja in prijemanja storilcev kaznivih dejanj in prekrškov in drugih iskanih oseb ter jih izroča pristojnim organom,
- vzdržuje javni red in mir,
- nadzira in ureja promet na javnih in nekategoriziranih cestah, ki so dane v uporabo za javni promet,
- varuje državno mejo in opravlja mejno kontrolo,
- opravlja naloge, določene v predpisih o tujcih,
- varuje določene osebe, objekte, organe in okoliše,
- z letalsko enoto policije in enoto pomorske policije sodeluje pri opravljanju nalog v okviru humanitarnih, oskrbovalnih, izvidovalnih in drugih nalog, pomembnih za zaščito, reševanje in pomoč,
- izvaja identifikacijo žrtev, kar pomeni, da vodi identifikacijske postopke živih in mrtvih oseb,
- prek operativnega štaba MNZ sodeluje s centri za obveščanje in po potrebi aktivira mobilne operativno-komunikacijske centre in
- opravlja druge naloge iz svoje pristojnosti.

D – 513 Načrt dejavnosti Policijske uprave Koper

Ministrstvo za zdravje (MZ):

- organizira nujno medicinsko pomoč ter bolnišnično oskrbo poškodovanih in obolelih,
- spremlja stanje, določa prednosti in usmerja dejavnosti pri oskrbi z zdravili in sanitetnim materialom,
- odreja ukrepe za preprečevanje nastanka in širjenja nalezljivih bolezni,

- sodeluje pri identifikaciji mrtvih in
- opravlja druge naloge iz svoje pristojnosti.

D – 16/5 Načrt dejavnosti MZ

Ministrstvo za promet (MZP):

a) Uprava RS za pomorstvo Koper:

- sodeluje pri zavarovanju prizadetega območja na morju,
- ureja pomorski promet,
- organizira iskanje in reševanje na morju,
- preiskuje ladijske nesreče na morju,
- kadar so v nevarnosti človeška življenja, lahko odredi vsakemu plovnomu objektu, da pomaga pri reševanju človeških življenj,
- vzdržuje radijsko zvezo z udeleženci v pomorskem prometu,
- ugotavlja sposobnost ladje za plovbo in
- opravlja druge naloge iz svoje pristojnosti.

D – 514 Načrt dejavnosti URSP Koper

Ministrstvo za zunanje zadeve (MZZ):

- vzpostavi stike z vladami tujih držav in mednarodnimi organizacijami zaradi obveščanja o posledicah nesreče ter zagotavljanja mednarodne pomoči,
- obvešča tuja diplomatsko-konzularna predstavništva o posledicah nesreče ter o razmerah na prizadetem območju in
- opravlja druge naloge iz svoje pristojnosti.

D – 18/5 Načrt dejavnosti MZZ

Ministrstvo za finance (MF):

- določi prednosti pri uporabi sredstev proračuna RS,
- pripravi predloge ukrepov za zagotovitev oziroma prerazporeditev možnega obsega finančnih sredstev za odpravo posledic nesreče,

- izdelava oceno možnosti dodelitve dodatnih namenskih finančnih sredstev iz proračuna RS prizadetim občinam in
- opravlja druge naloge iz svoje pristojnosti.

D – 19/5 Načrt dejavnosti MF

Ministrstvo za gospodarstvo (MG):

- pripravi predloge Vladi RS za ureditev preskrbe z uporabo blagovnih rezerv,
- sodeluje pri pripravi programov za odpravo posledic nesreče,
- sodeluje pri izvajanju aktivnosti za uporabo gostinsko-turističnih objektov in zmogljivosti za začasno nastanitev in oskrbo ogroženih prebivalcev,
- sodeluje pri izvajanju dejavnosti ob izvajanju zaščitnih ukrepov v turističnih objektih,
- zagotavlja telekomunikacijske zveze prednostnim uporabnikom in
- opravlja druge naloge iz svoje pristojnosti.

D – 20/5 Načrt dejavnosti MG

Ministrstvo za okolje, prostor in energijo (MOP):

- zagotavlja izvajanje gospodarske javne službe varstva obalnega morja – SVOM in
- opravlja druge naloge iz svoje pristojnosti.

D – 22/5 Načrt dejavnosti MOP

b) Agencija RS za okolje – Pisarna Koper:

- spremlja strokovno in operativno izvajanje intervencijskih ukrepov javne službe za varstvo morja (SVOM-VGP Drava Ptuj) ob onesnaženjih na morju in obali in
- opravlja druge naloge iz svoje pristojnosti.

D – 515 Načrt dejavnosti MOP – Agencije RS za okolje pisarne Koper

Ministrstvo za delo, družino in socialne zadeve (MDDSZ):

- sodeluje pri evakuaciji, nastanitvi in oskrbi ogroženih prebivalcev in
- opravlja druge naloge iz svoje pristojnosti.

D – 23/5 Načrt dejavnosti MDDSZ**Ministrstvo za kmetijstvo, gozdarstvo in prehrano (MKGP):**

- usmerja dejavnosti za obnovo ribištva na prizadetem območju in
- opravlja druge naloge iz svoje pristojnosti.

D – 24/5 Načrt dejavnosti MKGP**Ministrstvo za kulturo (MK):**

- usmerja dejavnosti za zaščito in reševanje kulturne dediščine, določi ustrezna mesta, zagotavlja delovno silo, materialna sredstva ter rešitve za zavarovanje kulturne dediščine,
- izdelava oceno posledic in ogroženosti kulturne dediščine na prizadetem območju in
- opravlja druge naloge iz svoje pristojnosti.

D – 25/5 Načrt dejavnosti MK**Urad Vlade za informiranje (UVI):**

- pripravlja skupna poročila za javnost,
- po potrebi organizira in vodi tiskovno središče,
- pripravlja novinarske konference za domače in tuje novinarje,
- dokumentira in analizira prispevke objavljene v javnih medijih doma in v tujini,
- zagotavlja osnovni informacijski servis tujih novinarjev in
- opravlja druge naloge iz svoje pristojnosti.

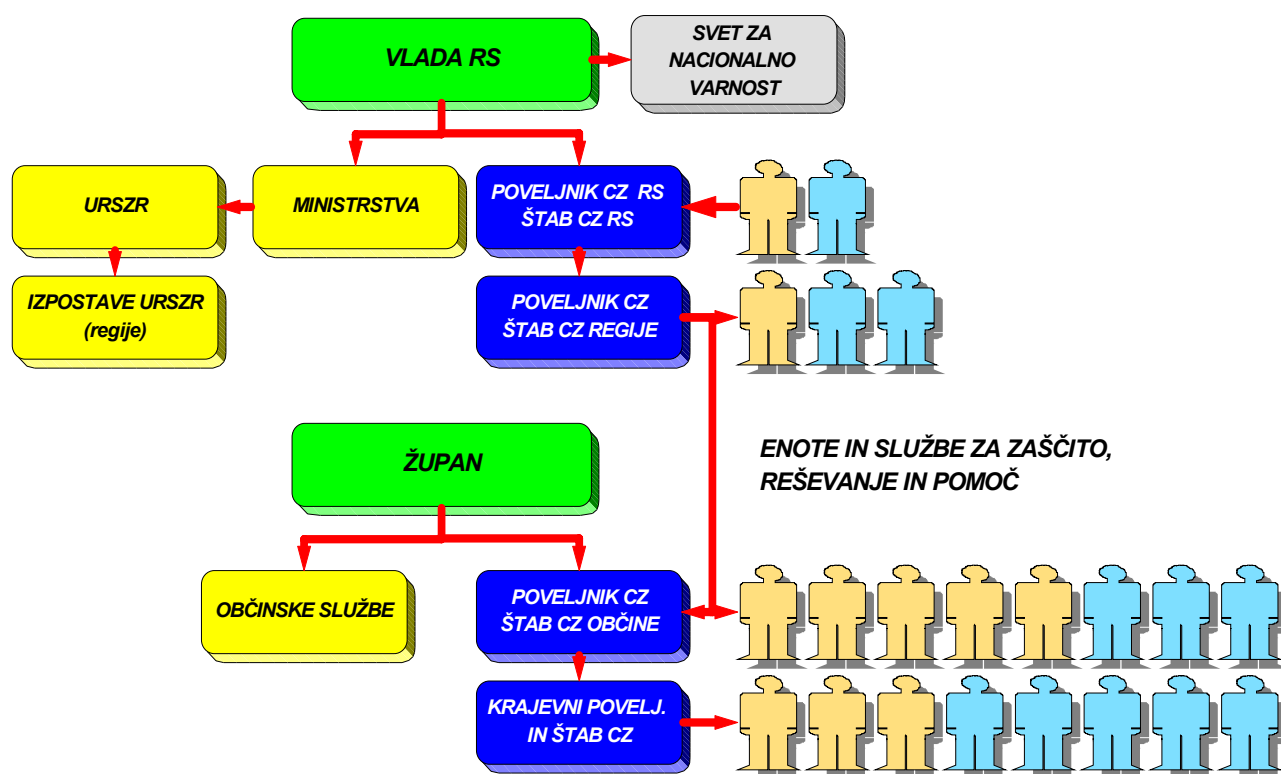
D – 29/5 Načrt dejavnosti UVI

7.2 Operativno vodenje

Ob nesreči na morju operativno-strokovno vodi dejavnosti za zaščito, reševanje in pomoč poveljnik CZ za Obalno regijo s pomočjo Štaba CZ za Obalno regijo. Za operativno izvajanje posameznih nalog na morju določi vodjo intervencije, glede na vrsto nesreče, ki so mu neposredno podrejene vse sile, ki sodelujejo pri izvajanju nalog zaščite, reševanja in pomoči.

Ob večji nesreči, ko so zaradi nesreče na morju ogrožene tudi sosednje države vodi dejavnosti za zaščito, reševanje in pomoč poveljnik CZ RS v skladu s svojimi pristojnostmi in odločitvami vlade. Ministrstva in drugi državni organi organizirajo dejavnosti iz svoje pristojnosti v skladu z odločitvami poveljnika CZ RS oziroma vlade.

Spodnja shema prikazuje operativno vodenje sistema zaščite in reševanja v RS.



Slika 3. Shema vodenja sistema zaščite in reševanja

Štab CZ za Obalno regijo ob nesreči na morju organizira naslednje delovne procese:

- *operativno načrtovanje,*
- *organiziranje in izvajanje reševalnih intervencij iz državne pristojnosti,*
- *zagotavljanje logistične podpore državnim silam za zaščito, reševanje in pomoč in*
- *opravljanje administrativnih in finančnih zadev.*

Pri tem sodelujejo člani štaba, pripadniki regijske enote za podporo, delavci Izpostave URSZR Koper ter drugi strokovnjaki, ki jih k delu pritegne poveljnik CZ za Obalno regijo.

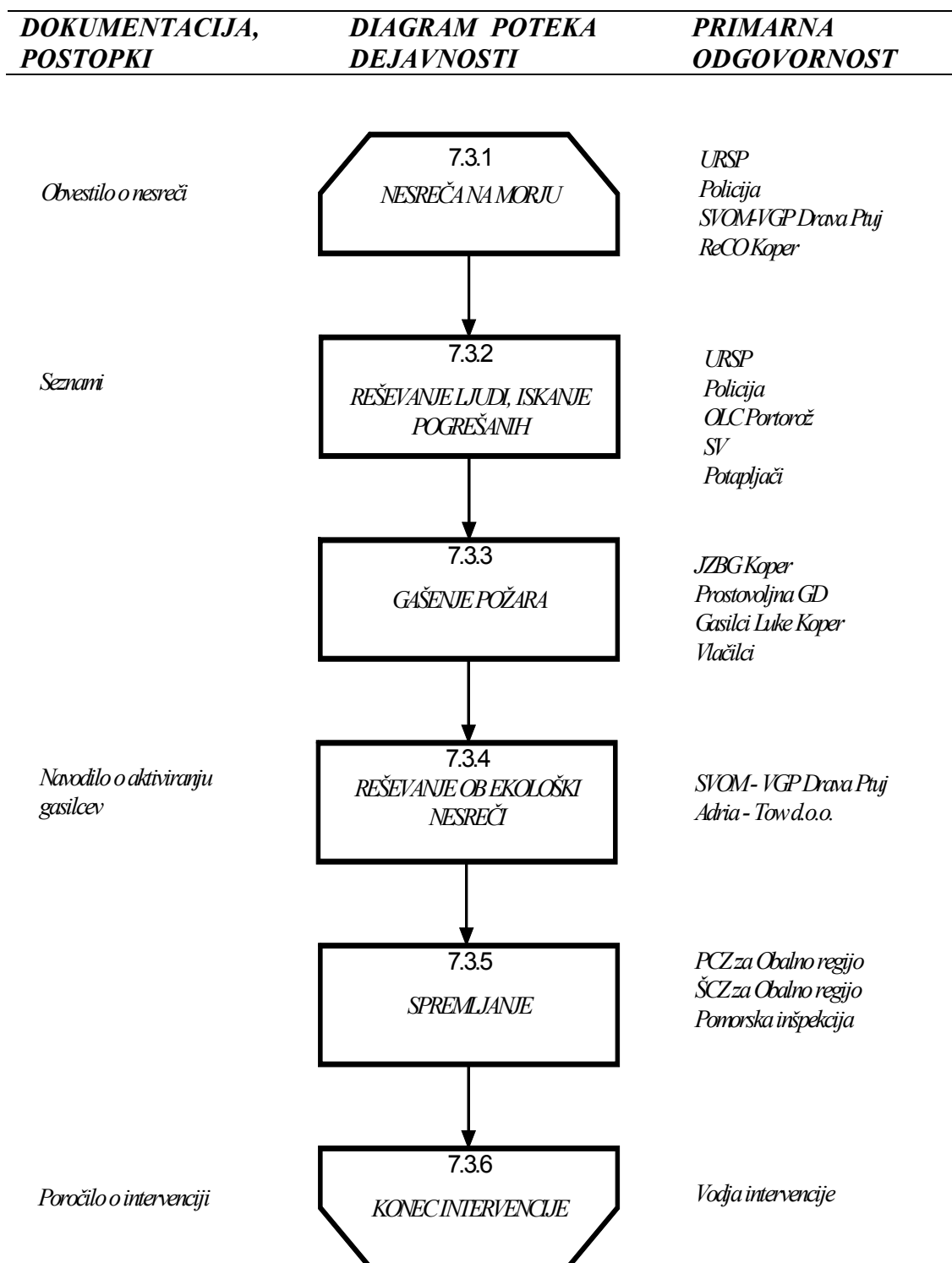
Štab CZ za Obalno regijo čim prej vzpostavi pregled nad stanjem na prizadetem območju, predvidi razvoj situacije, zagotovi takojšnje ukrepanje in nujno pomoč, nato pa se osredotoči na pripravo strategije ukrepanja, ki zajema določitev prednostnih nalog, sile in sredstva, operativne rešitve izvedbe zahtevnejših nalog ter nosilce usklajevanja.

Logistično podporo tem silam, ki obsegajo zagotavljanje zvez, opreme, materiala, prevoza, informacijske podpore, prehrane, zdravstvenega in drugega varstva, zagotavljata Štab CZ za Obalno regijo z regijsko službo za podporo in Izpostavo URSZR Koper.

Posledice nesreče je treba čim prej ustrezno dokumentirati. Po možnosti se opravi tudi snemanje iz zraka, prav tako je treba dokumentirati tudi vse odločitve poveljnika CZ in drugih organov.

P – 21 Seznam vodij intervencij

7.3 Ukrepanje organov CZ ob nesreči na morju



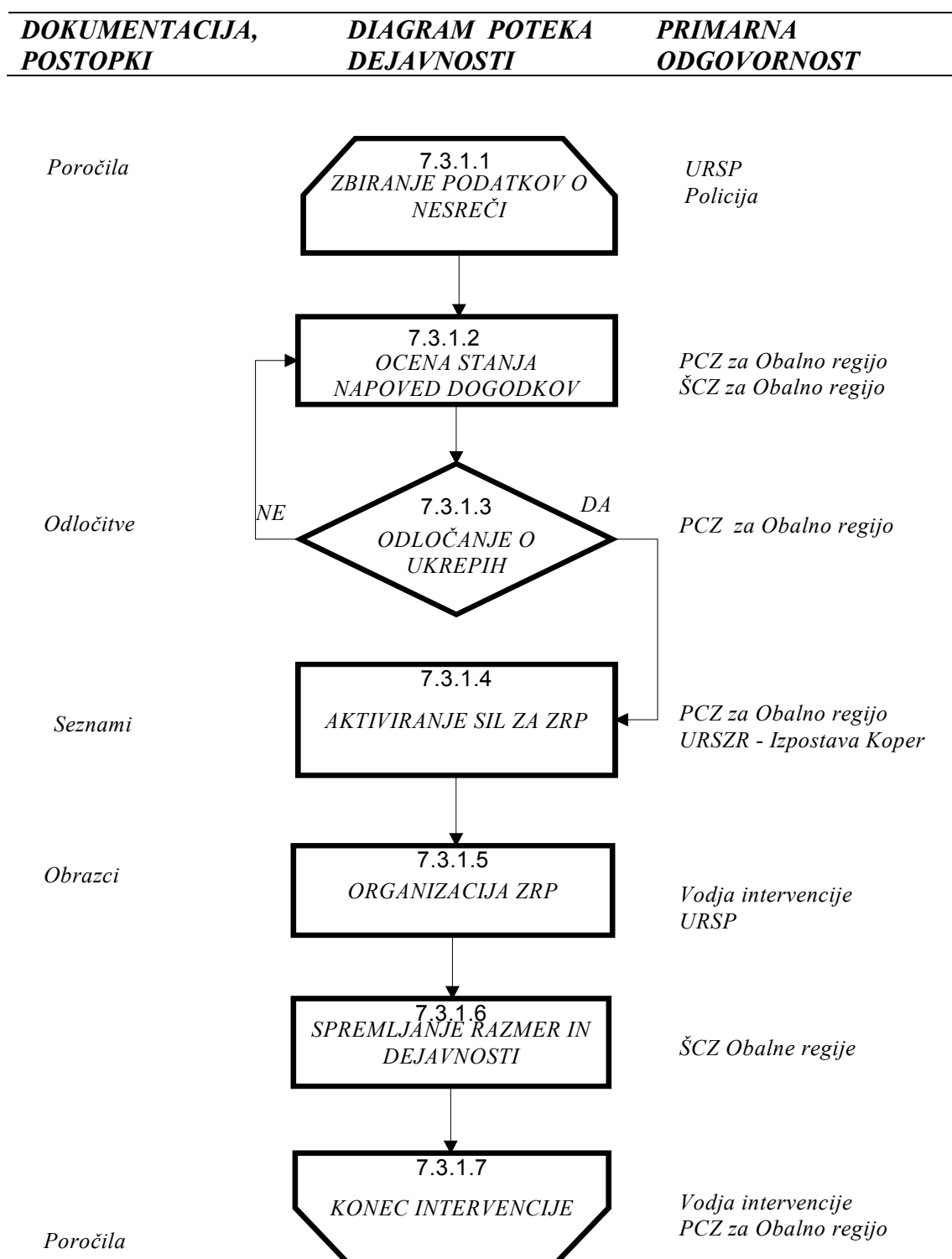
Reševanje ob nesreči na morju obsega:

- *reševanje ljudi iz morja in iskanje pogrešanih,*
- *gašenje požara na plovilih in*
- *reševanje ob ekološki nesreči.*

Ob nesreči na morju je vsak očividec dolžan takoj obvestiti ReCO Koper. Ta nemudoma obvesti URSP, policijo, SVOM-VGP Drava Ptuj in druge, ki sodelujejo pri ukrepanju ob nesreči na morju ter za iskanje na morju, da pregledajo in zavarujejo kraj dogodka. URSP sprejme poročilo od plovila v stiski na morju po VHF DSC postaji (če je postaja plovila vezana na GPS, URSP dobi zapis o vseh potrebnih podatkih in o vnešeni vrsti nesreče, natančne podatke posreduje poveljnik plovila po VHF postaji).

Plovila in posadke, ki intervenirajo ob nesrečah na morju ter opremo zanje, zagotavljajo organizacije, ki sestavljajo službo za zaščito in reševanje ob ekoloških in drugih nesrečah ter za iskanje na morju, skladno s svojimi pristojnostmi, nalogami iz načrta ter glede dogovora med posameznimi ministrstvi.

7.3.1 Reševanje ljudi iz morja in iskanje pogrešanih



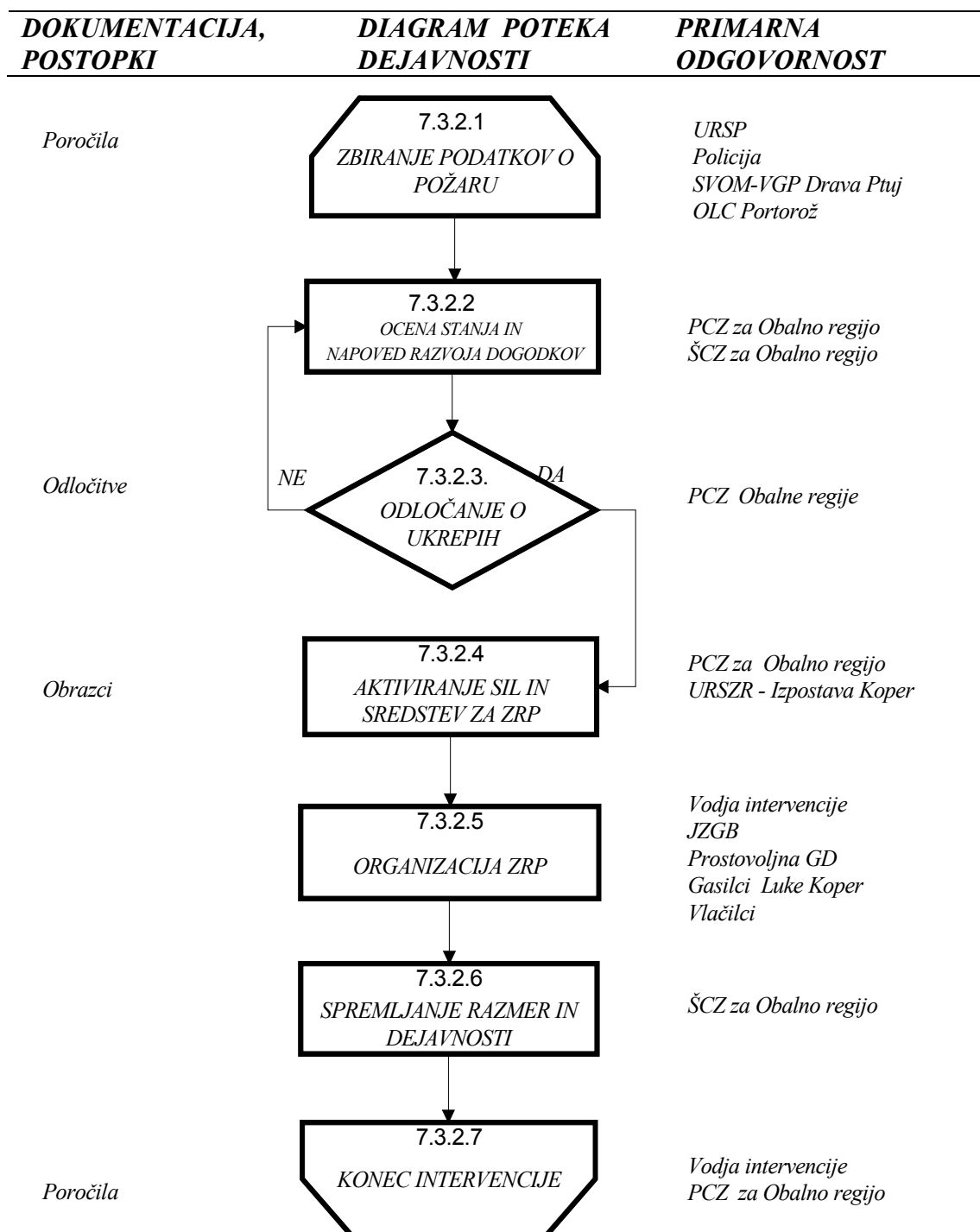
Podatek o nesreči ladje sporoči v ReCO Koper ali policiji vsak, ki to opazi. Obvestila se takoj prenese v URSP in SVOM-VGP Drava Ptuj, ter drugim organom skladno z načrtom obveščanja. Poveljnik CZ za Obalno regijo oceni stanje in po potrebi aktivira Štab CZ za Obalno regijo v operativni ali popolni sestavi.

Poveljnik CZ za Obalno regijo spremlja razvoj situacije ob potopitvi ladje in pri velikem številu brodolomcev odloči o dodatnih ukrepih. Ob tem tudi imenuje vodjo intervencije iz URSP, ki določa, vodi in usklajuje operativne ukrepe.

Vodja intervencije organizira umik ranjenih, preživelih in mrtvih s kraja nesreče, iskanje utopljenecv oziroma pogrešanih, omejevanje širjenja onesnaženja, določa uporabo sredstev za čiščenje površine in snovi, ki vsrkavajo umazanijo. O ukrepih obvešča poveljnika CZ za Obalno regijo. Intervencija se zaključi, ko ni več neposredne nevarnosti za življenje in zdravje ljudi.

Posledice morebitnega onesnaženja (čiščenje gladine morja, odstranjevanje umazanije z obalnega roba) odstranijo redne službe, ki se ukvarjajo s to dejavnostjo.

7.3.2 Gašenje požara na plovilih



Podatek o požaru na ladji sporoči v ReCO Koper ali policiji vsak, ki to opazi. Obvestilo ReCO Koper takoj prenese v Javni zavod Gasilska brigada Koper, Upravi RS za pomorstvo, vlačilcem, SVOM-VGP Drava

Ptuj in drugim organom. Vodja intervencijske enote gasilcev v sodelovanju s strokovnjaki po prihodu na kraj dogodka v ReCO Koper sporoči dodatne podatke o nesreči. Prejete informacije ReCO Koper takoj sporoči vsem, kot to določa načrt obveščanja.

Poveljnik CZ Obalne regije glede na oceno stanja aktivira Štab CZ za Obalno regijo v operativni ali popolni sestavi. Pri ocenjevanju razmer posveti posebno pozornost morebitni ogroženosti drugih ladij ali občutljivih območjih na obali.

Poveljnik CZ za Obalno regijo spremlja razvoj situacije in rezultate ukrepanja poklicnih organizacij, ki intervenirajo ob požaru in morebitnem onesnaženju morja in se odloči o dodatnih ukrepih oziroma o zahtevi za dodatno pomoč.

V dogovoru s poveljnikom JZGB Koper imenuje vodjo intervencije iz JZGB Koper ter URSP, ki določata, vodita in usklajujeta operativne ukrepe na kraju nesreče. Če je potrebno, poveljnik CZ za Obalno regijo aktivira dodatne sile in sredstva za zaščito in reševanje (regijskega oddelka za RKB izvidovanje in služb za podporo) oziroma zaprosi za pomoč poveljnika CZ občin (občinskih oddelkov za dekontaminacijo), oziroma zaprosi za pomoč poveljnika CZ RS (državne enote ELME, mednarodna pomoč).

Vodja intervencije organizira gašenje požara, umik ranjenih, preživelih in mrtvih s kraja nesreče, omejevanje širjenja onesnaženja, skrbi, da ne bi onesnaženje prišlo do obale, določa uporabo sredstev za čiščenje površine in snovi, ki vsrkavajo umazanijo.

O ukrepih sproti obvešča poveljnika CZ Obalne regije.

D – 516 Operativni gasilski načrt za gašenje ladij v Luki Koper

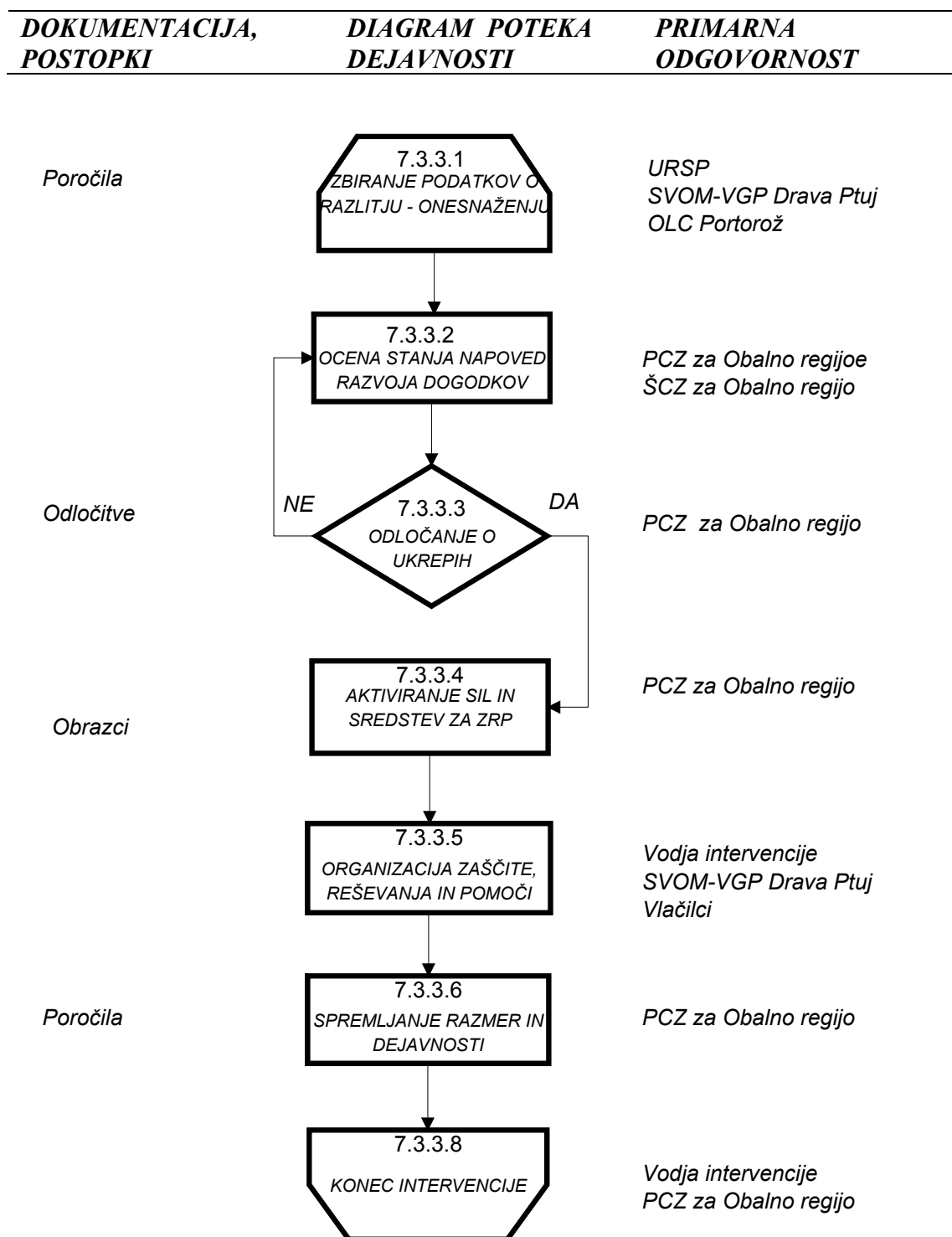
Štab CZ Obalne regije nenehno spremlja razvoj situacije, predvidi možne posledice in predlaga poveljniku dodatne ukrepe, če so ti potrebni.

Vse sprejete ukrepe dokumentira. O ukrepih sproti obvešča tudi poveljnika CZ RS.

Ko je požar pogašen in ni več neposredne nevarnosti za življenja in zdravje ljudi, poveljnik CZ Obalne regije odloči, da je intervencija sil za zaščito in reševanje končana.

Posledice morebitnega onesnaževanja (čiščenje gladine morja, odstranjevanje umazanije z obalnega roba) odstranijo redne službe, ki se ukvarjajo s to dejavnostjo.

7.3.3 Reševanje ob ekoloških nesrečah na morju



Podatek o onesnaženju morja zaradi nesreče ali zaradi drugih vzrokov sporoči v ReCO Koper ali policiji vsak, ki to opazi. Obvestila se takoj prenesejo v SVOM-VGP Drava Ptuj, URSP in drugim organom, katerih strokovnjaki pregledajo pojav in pošljejo v ReCO Koper dodatne informacije. Prejete informacije ReCO Koper takoj sporoči vsem, kot to določa načrt obveščanja.

Obvestilo o razlitju nevarne snovi lahko v ReCO pošljejo tudi pristojni organi za obveščanje iz sosednjih držav in mednarodnih organizacij. Informacija o razlitju nevarne snovi v sosednjih državah je pomembno predvsem s stališča pravočasne pripravljenosti za ukrepanje, če bi se onesnaženje razširilo v naše morje, zaradi nudenja pomoči sosednji državi.

Poveljnik CZ za Obalno regijo oceni stanje in po potrebi skliče Obalni štab CZ v operativni ali popolni sestavi. Spremlja razvoj situacije in rezultate ukrepanja sil za zaščito, reševanje in pomoč, ki poklicno opravljajo naloge zaščite, reševanja in pomoči.

Ob upoštevanju možnih posledic nesreče odloča o dodatnih ukrepih oziroma o zahtevi za dodatno pomoč iz regije. Imenuje vodjo intervencije iz SVOM, ki določa, vodi in usklajuje operativne ukrepe na kraju nesreče.

Po potrebi zaprosi za pomoč sosednje regije in za pomoč državnih enot. Če je gre za veliko ekološko nesrečo, poveljnik CZ RS zaprosi za pomoč sosednje države in mednarodne organizacije. Če pride onesnaženje iz druge države, pristojni organi spremljajo širjenje onesnaženja v sodelovanju s pristojnimi organi sosednjih držav.

Sile in sredstva za zaščito in reševanje usmerja in razporeja na izvajanje posameznih nalog vodja intervencije.

Vodja intervencije organizira umik ranjenih, preživelih in mrtvih s kraja nesreče, omejevanje širjenja onesnaženja, skrbi, da ne bi onesnaženje prišlo do obale, določa uporabo sredstev za čiščenje površine in snovi, ki vsrkavajo umazanijo.

O ukrepih sproti obvešča poveljnika CZ za Obalno regijo, ta pa poveljnika CZ RS.

Intervencija je končana, ko ni več neposredne nevarnosti za življenje in zdravje ljudi, živali, premoženja, kulturne dediščine in okolja.

Posledice onesnaženja (čiščenje gladine morja, odstranjevanje umazanije z obalnega roba) odstranijo redne službe, ki se ukvarjajo s to dejavnostjo.

7.3.4 Ladja v stiski

Ukrepanje in pomoč ladjam, ki se znajdejo v stiski je natančneje razdelano v dodatku k načrtu in je usklajeno z mednarodnimi zahtevami in evropskim pravnim redom.

<u>D – 517 Navodilo za sprejem ladij v stiski</u>
--

7.4 Organizacija zvez

Pri operativnem vodenju dejavnosti za zaščito, reševanje in pomoč se uporabljajo:

- radijske zveze v sistemu zaščite in reševanja (ZA-RE),
- javne žične in brezžične zveze (telefon, telefaks, teleks, mobilna telefonija),
- informacijsko-komunikacijsko omrežje INTERNET,
- pomorski VHF kanali in
- funkcionalne zveze posameznih gospodarskih in drugih sistemov.

Funkcionalne zveze gospodarskih sistemov se uporabljajo izjemoma, če odpovedo druge zveze.

<u>D – 31/5 Načrt zagotavljanja zvez</u>

<u>P – 22 Imenik uporabnikov telefonskih zvez, radijskih postaj, pozivnikov ter elektronske pošte na področju zaščite in reševanja</u>

8 UKREPI IN NALOGE ZAŠČITE, REŠEVANJA IN POMOČI

8.1 Ukrepi zaščite, reševanja in pomoči

Od zaščitnih ukrepov se ob nesrečah na morju izvajajo predvsem naslednji:

- *RKB zaščita,*
- *evakuacija in*
- *sprejem in oskrba ogroženih prebivalcev.*

8.1.1 RKB zaščita

Ob nesreči na morju vedno obstaja velika nevarnost, da zaradi poškodb na plovilih, ki prevažajo nevarne snovi, snovi nenadzorovano uhajajo v okolje – morje in zrak. Zato je treba na celotnem prizadetem območju pooprstiti nadzor nad nevarnimi snovmi in ravnanjem z njimi.

Takoj po nesreči celotno prizadeto območje pregleda regijska enota za RKB zaščito, ki izvaja detekcijo, identifikacijo, dozimetrijo in jemanje vzorcev na terenu.

Zahtevnejše terenske in laboratorijske preiskave ter analize izvajata pooblaščen ekološka laboratorija z mobilnima ekipama pri Institutu Jozef Stefan iz Ljubljane ter ZVD Maribor.

Občinske enote za RKB zaščito izvajajo predvsem dekontaminacijo, hkrati pa pomagajo prebivalcem pri izvajanju zaščitnih ukrepov in dekontaminaciji vode, hrane, živine, krme, opreme, tehničnih sredstev, objektov, javnih površin in drugih sredstev.

Vse sile, ki intervenirajo na onesnaženem območju in člani posadk plovil morajo imeti zagotovljeno osebno zaščitno opremo (zaščitne maske z ustreznimi filtri, izolirni dihalni aparati, gumijasti kombinezoni).

8.1.2 Evakuacija

Če bi ob nesreči na morju zaradi požara ali drugih poškodb na plovilih, ki prevažajo nevarne snovi, te snovi začele nenadzorovano uhajati v okolje, in zaradi svojih škodljivih lastnosti ogroziti življenje in zdravje ljudi in živali, bi bilo treba izvesti evakuacijo. Ob tovrstni nesreči na



morju (na privezu v pristanišču ali na sidrišču ali na območju plovne poti) bi bili najbolj izpostavljeni posledicam nesreče ljudje in živali, ki bi se zadrževali v niže ležečih priobalnih delih obalnih občin Koper, Izola in Piran (odvisno od smeri in jakosti vetra). Pričakovati je, da bi bilo onesnaženje prizadetih območij kratkotrajno.

Evakuacijo načrtujejo in izvajajo občine, odredi pa jo župan prizadete občine.

8.1.3 Sprejem in oskrba ogroženih prebivalcev

Nastanitev evakuiranih prebivalcev z ogroženih območij občine je možna na neogroženih območjih v zaledju občin.

Za sprejem in oskrbo evakuirancev poskrbi občina, ki izvaja evakuacijo.

P – 23 Pregled človekoljubnih organizacij v RS s podatki o vodilnih osebah  

8.2 Naloge zaščite, reševanja in pomoči

8.2.1 Nujna medicinska pomoč

V primeru nesreče na morju se v okviru ukrepa nujne medicinske pomoči izvaja:

- nujna pomoč, ki jo dajejo ekipe prve pomoči CZ,
- nujna zdravstvena pomoč, ki jo daje medicinsko osebje bodisi na terenu ali pa v ustreznih zdravstvenih ustanovah,
- nujna specialistična zdravstvena pomoč, ki jo zagotavljajo splošne in specialne bolnišnice,
- izvajanje higienskih in protiepidemičnih ukrepov, ki jih izvajajo različne službe pod nadzorstvom zdravstvenega inšpektorata in pristojnih zavodov za zdravstveno varstvo,
- oskrba z zdravili, sanitetnim materialom in opremo ter
- identifikacija mrtvih.

Ranjenim, poškodovanim in utapljajočim najprej pomagajo preživeli in pripadniki služb, ki prispejo na kraj nesreče: policija, Uprava RS za pomorstvo in drugi reševalci.

Preživele, ranjene, mrtve udeležence nesreče je treba čim prej prepeljati v najbližje pristanišče na območju, ki ga je določil vodja intervencije in na katerem se oblikuje mesto zdravstvene oskrbe, kjer udeležence nesreče prevzame zdravniška ekipa.

Vodja zdravniške ekipe na mestu zdravstvene oskrbe začne s triažo in razporeja udeležence nesreče v skupine glede na stopnjo nujnosti zdravniške oskrbe in prevoza v bolnico.

Na mestih zdravstvene oskrbe se zagotavlja predvsem najnujnejša zdravstvena oskrba in priprava preživelih za prevoz v zdravstvene ustanove, psihološka pomoč, registracija udeležencev v nesreči in ugotavljanje smrti.

Iz mesta zdravstvene oskrbe se prevažajo ponesrečenci do bolnišnic v nadaljnje zdravljenje.

Delovanje zdravstvene službe ob naravnih in drugih nesrečah ureja Pravilnik o delu zdravstvene službe ob naravnih in drugih nesrečah (Ministrstvo za zdravje).

Če se ob nesreči aktivirajo tudi enote CZ za prvo pomoč, lahko izvajajo predvsem naslednje ukrepe:

- triažo,
- dajo prvo pomoč poškodovanim,
- pomagajo pri pripravi preživelih za prevoz,
- sodelujejo pri prevozu ponesrečencev in
- prenašajo ponesrečence.

[P – 28 Seznam članov strokovnih komisij za varstvo kulturne dediščine](#)

[P – 29 Pregled zdravstvenih domov in zdravstvenih postaj po regijah](#)

[P – 30 Pregled splošnih in specialističnih bolnišnic po regijah](#)

[P – 31 Pregled reševalnih vozil po regijah](#)

[D – 33 Navodilo o delu zdravstva v naravnih in drugih nesrečah](#)

8.2.2 Tehnično reševanje nesreče na morju

Tehnično reševanje nesreč obsega:

- reševanje iz plovnih objektov,
- reševanje oziroma odstranjevanje materialnih sredstev iz vode,

- iskanje pogrešanih v morju in
- čiščenje obale.

Zbiranje podatkov poškodovanih in pogrešanih osebah ter o materialni škodi na tehničnih in drugih sredstvih zbirajo organi, organizacije in drugi, ki so prvi prišli na kraj nesreče. Te podatke posredujejo na ReCO ta pa o tem obvešča URSP in Policijsko upravo Koper.

Za oceno stanja in odločanje o preventivnih in drugih ukrepih so glede na zbrane informacije in podatke pristojni poveljniki CZ in sicer glede na svoje pristojnosti.

Reševanje iz plovil, ki so doživele brodolom opravlja podjetje Adria-tow in Služba za varstvo obalnega morja ter posamezne tehnično reševalne enote CZ in drugih organizacij. V primeru hujših nesreč je potrebno zaprositi za mednarodno pomoč, zlasti pri večjih tehničnih posegih, dvigu večjih stvari, usluge ladjedelnic itd.

Iskanje pogrešanih v morju opravljajo poleg potapljačev CZ in potapljaških društev v prvi fazi tudi posadke in plovila URSP Policijske postaje, SV in ostalih, ki jih pristojni organi aktivirajo za te potrebe.

V primeru onesnaženja obale se v reševanje vključijo tehnično reševalne CZ Obalne regije, SVOM-VGP Drava Ptuj, Obalni letalski center Portorož in občine. Pri večjih onesnaženjih bo potrebno zaprositi sodelovanje prostovoljcev, društev in nevladnih organizacij iz notranjosti Slovenije ali za mednarodno pomoč.

8.2.3 Gašenje in reševanje ob požarih

Gašenje in reševanje ob požarih obsega:

- gašenje požarov na plovnih objektih na morju in privezih in
- reševanje ob požarih.

Naloge izvajajo poklicne in prostovoljne gasilske enote in podjetje Adria-tow z vlačilci.

Pri intervencijah na tujih ladjah je potrebno upoštevati mednarodne predpise.

8.2.4 Psihološka pomoč

Preživelim ob nesrečah na morju in svojcem žrtev zaradi psihične prizadetosti (strah, stres in drugo) organiziramo psihološko pomoč, ki jo nudijo različni strokovnjaki (psihologi, terapevti, duhovniki in drugi). Psihološko pomoč preživelim organizirajo občine v sodelovanju s strokovnimi službami.

D – 37 Navodilo za izvajanje psihološke pomoči

9 OSEBNA IN VZAJEMNA ZAŠČITA

Osebna in vzajemna zaščita obsega vse ukrepe za preprečevanje in ublažitev posledic nesreče, ki je prizadela prebivalce, za zaščito njihovega zdravja in življenja ter varnost njihovega imetja.

Nesreča na morju lahko ogrozi ljudi in živali na obali tudi če se zgodi na ladji, ki je privezana ob pomol Luke Koper. Ljudje na obali so lahko ogroženi tudi ob ekološki nesreči na morju.

Za organiziranje, razvijanje in usmerjanje osebne in vzajemne zaščite ob takih nesrečah skrbijo lokalne skupnosti.

V ta namen organizirajo ustrezno svetovalno službo, ki jo praviloma opravljajo prostovoljci, zlasti psihologi, sociologi, socialni delavci, zdravstveni delavci, strokovnjaki za zaščito in reševanje ter drugi.

Občina lahko po potrebi ustanovi informacijski center, ki opravlja te naloge:

- *daje informacije in podatke o posledicah nesreče in drugih razmerah ter napotke prebivalcem na prizadetem območju,*
- *zbira, obdeluje in pošilja podatke o mrtvih in poškodovanih občinskemu štabu CZ, drugim pristojnim organom, organizacijam in službam ter svojcem žrtev in poškodovanih,*
- *zagotavlja psihološko in duhovno pomoč prizadetim in svojcem žrtev,*
- *sodeluje z zdravstveno službo, organi za notranje zadeve, socialno službo, duhovniki in drugimi,*
- *zagotavlja pomoč pri oskrbi in nastanitvi nepoškodovanih in svojcev in*
- *zagotavlja pomoč preživelim pri vzpostavitvi stikov s svojci.*

Občine pripravijo za prebivalce Navodila za osebno in vzajemno zaščito.

[D – 38/5 Navodilo prebivalcem za ravnanje ob nesreči](#)

[D – 39/5 Navodilo za vzdrževanje in razdelitev načrta zaščite in reševanja](#)

[D – 40/5 Program usposabljanja, urjenja in vaj](#)

10 RAZLAGA POJMOV IN KRAJŠAV

10.1 Razlaga pojmov

<i>burja</i>	<i>veter s severa</i>
<i>depresija</i>	<i>del kopnega, ki leži nižje od morske gladine</i>
<i>en voz</i>	<i>1852 m/h (hitrost)</i>
<i>gliser</i>	<i>motorni čoln, ki drsi po vodni gladini</i>
<i>jugo</i>	<i>veter z juga</i>
<i>krožni tok</i>	<i>premikanje morske vode v krožni smeri</i>
<i>morski akvatorij</i>	<i>morsko področje</i>
<i>morski tok</i>	<i>premikanje morske vode v določeni smeri</i>
<i>mrtva mena</i>	<i>Mlaj</i>
<i>nasip</i>	<i>nasut in utrjen pas zemljišča</i>
<i>obalni pas</i>	<i>pas kopnega ob morju med najnižjo oseko in najvišjo plimo</i>
<i>plimni val</i>	<i>val pri hitremu naraščanju vode</i>
<i>plimovanje</i>	<i>izmenično naraščanje in upadanje morske gladine</i>
<i>plitvina</i>	<i>kraj na morju, kjer je plitva voda</i>
<i>priobalni potniški promet</i>	<i>potniški promet v bližini obale</i>
<i>ribiška flota</i>	<i>ribiško ladjevje države</i>
<i>supertanker</i>	<i>veliki tankerji z nosilnostjo 200.000 ton in več</i>
<i>tanker</i>	<i>ladja za prevoz utekočinjenega tovora</i>
<i>ugrez</i>	<i>podvodni del plovila od najnižje točke trupa do nivoja morja (dolžina med navedenima točkama)</i>
<i>živa mena</i>	<i>Ščip</i>




10.2 Razlaga krajšav

<i>CORS</i>	<i>Center za obveščanje Republike Slovenije</i>
<i>CZ</i>	<i>Civilna zaščita</i>
<i>CZ RS</i>	<i>Civilna zaščita Republike Slovenije</i>
<i>ECZ</i>	<i>evidenca Civilne zaščite</i>
<i>ELME</i>	<i>Ekološki laboratorij z mobilno enoto</i>
<i>GB</i>	<i>Gasilska brigada</i>
<i>GPS</i>	<i>global positioning system (sistem globalnega pozicioniranja – satelitski sistem določanja položaja (koordinate na površini in višina))</i>
<i>GPU</i>	<i>Generalna policijska uprava</i>
<i>IMO</i>	<i>mednarodna pomorska organizacija</i>

<i>JZGB</i>	<i>Javni zavod Gasilska brigada Koper</i>
<i>MEEL</i>	<i>Mobilna enota ekološkega laboratorija Maribor</i>
<i>MKGP</i>	<i>Ministrstvo za kmetijstvo, gozdarstvo in prehrano</i>
<i>MO</i>	<i>Ministrstvo za obrambo</i>
<i>MOP</i>	<i>Ministrstvo za okolje in prostor</i>
<i>MZP</i>	<i>Ministrstvo za promet</i>
<i>MZZ</i>	<i>Ministrstvo za zunanje zadeve</i>
<i>NUS</i>	<i>neeksplozirana ubojna sredstva</i>
<i>POVC</i>	<i>Poveljniški center</i>
<i>OKC</i>	<i>Operativno komunikacijski center</i>
<i>OLC Portorož</i>	<i>Obalni letalski center Portorož</i>
<i>PCZ</i>	<i>poveljnik Civilne zaščite</i>
<i>PLK</i>	<i>potapljači Luke Koper</i>
<i>REMPEK</i> <i>center</i>	<i>REGIONAL MARINE POLLUTION EMERGENCY RESPONSE CENTRE FOR THE MEDITERRANEAN SEA</i>
<i>RKB</i>	<i>radiološka, kemična, biološka kontaminacija</i>
<i>SAR</i>	<i>Mednarodna konvencija o iskanju in reševanju na morju 1979 in dopolnjena 1998</i>
<i>SV</i>	<i>Slovenska vojska</i>
<i>SVOM</i>	<i>služba za varstvo obalnega morja</i>
<i>ŠCZ</i>	<i>Štab Civilne zaščite</i>
<i>URSP</i>	<i>Uprava Republike Slovenije za pomorstvo</i>
<i>URSZR</i>	<i>Uprava Republike Slovenije za zaščito in reševanje</i>
<i>UVI</i>	<i>Urad Vlade Republike Slovenije za informiranje</i>
<i>VHF</i>	<i>visokofrekvenčna pomorska radijska postaja</i>
<i>VHF DSC</i>	<i>postaja – very high frequency digitalselecting calling, radijska postaja na področju kratkih valov, ki uporablja tehniko klicanja z digitalnimi kodami, ki omogoča klicanje in uspostavljanje veze s posameznimi postajami ali skupinami postaj (po različnih kriterijih</i>
<i>ZA-RE</i>	<i>sistem radijskih zvez zaščite in reševanja</i>

11 SEZNAM PRILOG IN DODATKOV

11.1 Skupne priloge

- P - 1 Podatki o poveljniku CZ RS, namestniku poveljnika CZ RS in članih Štaba CZ RS
- P - 3 Organizacija državne enote za hitre intervencije
- P - 4 Pregled državnih enot za RKB - zaščito
- P - 5 Pregled regijskih tehnično-reševalnih enot CZ
- P - 6 Pregled državnih in regijskih služb za podporo
- P - 9 Pregled enot, služb in drugih operativnih sestavov društev in drugih nevladnih organizacij, ki sodelujejo pri reševanju

- P - 10 Pregled potrebne zaščitne in reševalne opreme ter orodja
- P - 11 Pregled materialnih sredstev zaščite, reševanja in pomoči iz državnih rezerv
- P - 12 Seznam oseb, ki se jih obvešča ob nesreči
- P - 13 Telefonska številka, na kateri lahko državljani dobijo informacije o nesreči
- P - 14 Seznam prejemnikov informativnega biltena URSZR
- P - 15 Seznam oseb v ministrstvih in drugih državnih organih, zadolženih za odnose z javnostmi
- P - 16 Seznam lokalnih in osrednjih medijev, ki bodo posredovala obvestilo o izvajanju zaščitnih ukrepov
- P - 17/5 Seznam kontaktnih organov drugih držav in mednarodnih organizacij
- P - 18 Seznam zbirališč državnih in regijskih sil za zaščito, reševanje in pomoč
- P - 19/5 Seznam predvidenih potreb po mednarodni pomoči
- P - 21 Seznam vodij intervencij
- P - 22 Imenik uporabnikov telefonskih zvez, radijskih postaj, pozivnikov ter elektronske pošte na področju zaščite in reševanja
- P - 23 Pregled človekoljubnih organizacij v RS s podatki o vodilnih osebah  
- P - 28 Seznam članov strokovnih komisij za varstvo kulturne dediščine
- P - 29 Pregled zdravstvenih domov in zdravstvenih postaj po regijah
- P - 30 Pregled splošnih in specialističnih bolnišnic v regijah
- P - 31 Pregled reševalnih vozil v regiji

11.2 Posebne priloge

- P - 500 Prihod ladij v pristanišči Izola in Koper
- P - 501 Količine kosovnega nevarnega tovora razvrščenega po IMDG CODE prepeljanega v in iz koprskega pristanišča v letih 1995 do 2003 v 1000 kg
- P - 502 Statistika prepeljanega tovora z ladjami za prevoz tekočega tovora in število prihodov ladij v koprsko pristanišče po letih in vrstah tovora
- P - 503 Izpis prihodov po tipu ladje za leto 2001, 2002 in 2003
- P - 504 Pregled objektov in območij naravne in kulturne dediščine na območju slovenskega morja
- P - 505 Seznam članov Štaba CZ obalne regije
- P - 506 Pregled GB Koper in prostovoljnih gasilskih enot v obalni regiji
- P - 507 Seznam manjkajoče opreme in načrt nabave potrebne opreme za reševanje na morju
- P - 508 Pregled regijskih enot CZ ter drugih sil za zaščito, reševanje in pomoč na morju

11.3 Skupni dodatki

- D - 1/5 Načrtovana finančna sredstva za izvajanje načrta
- D - 2/5 Načrt dejavnosti CORS
- D - 3 Navodilo za organiziranje in vodenje informacijskega centra
- D - 4 Navodilo za organiziranje in vodenje tiskovnega središča
- D - 5 Obrazci za obveščanje drugih držav in mednarodnih organizacij
- D - 6 Načrt delovanja enote za hitre intervencije
- D - 7 Vzorec odredbe o aktiviranju sil za zaščito, reševanje in pomoč
- D - 8 Vzorec delovnega naloga
- D - 9 Vzorec prošnje za mednarodno pomoč
- D - 11 Načrt prevzema in razdelitve pomoči na letališčih
- D - 12 Postopki za sprejemanje mednarodne pomoči
- D - 16/5 Načrt dejavnosti MZ
- D - 18/5 Načrt dejavnosti MZZ
- D - 19/5 Načrt dejavnosti MF

- [D - 20/5 Načrt dejavnosti MG](#)
- [D - 22/5 Načrt dejavnosti MOP](#)
- [D - 23/5 Načrt dejavnosti MDDSZ](#)
- [D - 24/5 Načrt dejavnosti MKGP](#)
- [D - 25/5 Načrt dejavnosti MK](#)
- [D - 29/5 Načrt dejavnosti UVI](#)
- [D - 31/5 Načrt zagotavljanja zvez](#)
- [D - 33 Navodilo o delu zdravstva ob naravnih in drugih nesrečah](#)
- [D - 37 Navodilo za izvajanje psihološke pomoči](#)
- [D - 38/5 Navodilo prebivalcem za ravnanje ob nesreči](#)
- [D - 39/5 Navodilo za vzdrževanje in razdelitev načrta zaščite in reševanja](#)
- [D - 40/5 Program usposabljanja, urjenja in vaj](#)

11.4 Posebni dodatki

- [D - 500 Pomorska karta slovenske obale s prilogami](#)
- [D - 501 Karta slovenskega teritorialnega morja](#)
- [D - 502 Roža vetrov](#)
- [D - 503 Plovne poti ladij](#)
- [D - 504 Dostop do morske obale z morja in s kopnega](#)
- [D - 505 Opomnik za gašenje tujih ladij na privezu v Luki Koper](#)
- [D - 506 Načrt dejavnosti ReCO Koper](#)
- [D - 507 Določila SAR konvencije](#)
- [D - 508 Navodilo za aktiviranje vlačilcev](#)
- [D - 509 Obrazec ECZ - 5](#)
- [D - 510 Načrt organizacije in delovanja regijskega logističnega centra](#)
- [D - 511 Postopki za ureditev mejnih formalnosti](#)
- [D - 512 Načrt dejavnosti Izpostave URSZR Koper ob nesreči na morju](#)
- [D - 513 Načrt dejavnosti policijske uprave Koper](#)
- [D - 514 Načrt dejavnosti URSP Koper](#)
- [D - 515 Načrt dejavnosti MOP – Agencija RS za okolje pisarne Koper](#)
- [D - 516 Operativni gasilski načrt za gašenje ladij v Luki Koper](#)
- [D - 517 Navodilo za sprejem ladij v stiski](#)