



**VLADA REPUBLIKE SLOVENIJE
ŠTAB CIVILNE ZAŠČITE ZA NOTRANJSKO**

Kolodvorska 5, 6230 Postojna, tel. 05 7280-200, fax 05 726-45-90

**OCENA OGROŽENOSTI NOTRANJSKE
REGIJE**

UVOD

I. GEOGRAFSKI POLOŽAJ

I.1. Lega

Območje notranjske regije leži na JZ delu Slovenije. Na severu in SV meji z ljubljansko regijo, na zahodu s severno primorsko regijo in na jugozahodu z obalno regijo. Na zahodu meji z Italijo v obmejnem pasu 45 km in na jugu ter JV meji s Hrvaško v obmejnem pasu 60 km.

NOTRANJSKA REGIJA



Slika 1: Notranjska regija

I.2. Državne meje

Na zahodu meji z Italijo, na jugu ter jugovzhodu pa meji s Hrvaško.

I.3. Obseg območja

Območje notranjske regije zajema območja štirih upravnih enot in sicer: Cerknico, Ilirsko Bistrico, Postojno in Sežano ter območje desetih občin: Postojno, Pivko, Cerknico, Loško Dolino, Bloke, Ilirsko Bistrico, Sežano, Komen, Divačo in Hrpelje - Kozino.



Slika 2: Prikaz notranjske regije s pripadajočimi občinami

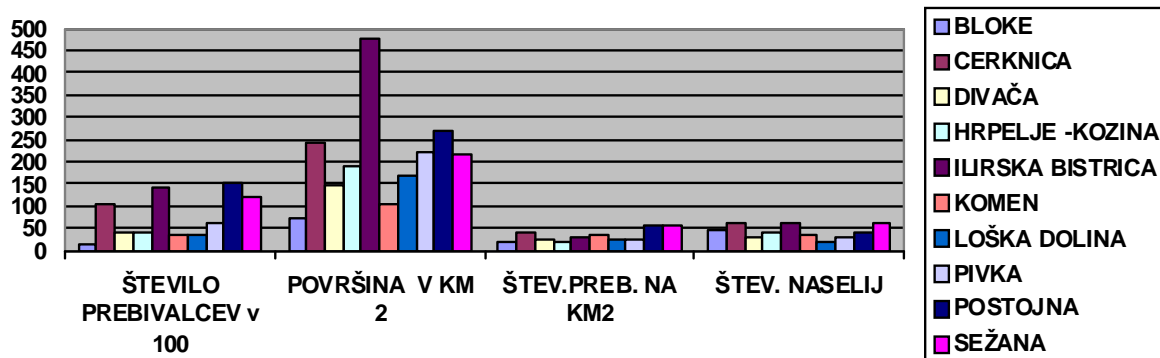
I.4. Površina

Površina pokrajine znaša **2115,91 km²**, kar je približno **10.44 %** površine Slovenije, prebivalcev je **75.547** kar predstavlja le **3.78%** vseh prebivalcev Slovenije.

I.5. Naseljenost in demografska razvitost

OBČINA	št. prebivalcev	površina v km ²	št. preb. na km ²	št. naselij
Bloke	1.630	75.1	21.70	45
Cerknica	10.435	241.3	43,24	65
Divača	3.834	147.8	25.94	40
Hrpelje -Kozina	4.038	192.2	21.01	38
Ilirska Bistrica	14.351	479.61	29.92	63
Komen	3.700	102.7	36.02	35
Loška dolina	3.640	166.8	21.82	20
Pivka	5.962	223	26.74	29
Postojna	15.006	270	55.58	40
Sežana	11.951	217.4	54.79	53
Notranjska regija	75.547	2115,91	33.38	428

Glede na demografsko razvitost v regiji znaša povprečna gostota prebivalstva **33,38** prebivalcev na km². Najgostejša naseljenost je v občini Postojna z **55.58** prebivalcev na km², najredkejša naseljenost pa je v občini Hrpelje-Kozina in sicer **21.01** prebivalcev na km².



Grafikon: Prikaz naseljenosti in demografske razvitosti

I.6. Topografsko-geografske značilnosti

Pokrajinsko - geografsko jo lahko razčlenimo na dva značilna dela:

a) Severni vzhodni predel zajema:

Bloško planoto, notranjska polja (Planinsko, Unško-rakovsko, Cerkniško, Loško in Babno polje), Javorniško pogorje, Postojnska vrata, Postojnsko kotlino, Pivško polje in Snežniško pogorje. Glavna značilnost severnega pasu je apnenčast kraški teren z množico kotanj, jam ter podzemnih jamskih sistemov. V nižinskih predelih ob rekah in kotanjah pa prevladuje flišna podlaga.

b) Jugo zahodni in južni predel zajema:

Senožeške hribe z Vremščico, Košansko dolino, Brkinsko hribovje, Bistriško kotlino, Jelšanska brda, hrpeljsko-podgrajsko polje Slavnik, divaško-sežansko-komenski kras in podgorski kras.

Tu prevladuje apnenčasto kraški teren z dolomiti in flišno kamnino z množico kotanj, ki jih zapolnjuje glina in ilovica, ki karakterizirajo kraško planoto z rahlo hribovitostjo polno lukenj in jam ter jamskih sistemov, ki se razprostira v pretežnem delu po celotnem južnem in jugozahodnem delu.

Podnebje

V notranjski regiji se mešajo brez jasne in ostre meje trije podnebni vplivi. Na predel južno od Javornikov in Snežnika vpliva modificirano mediteransko podnebje, v severnem delu se čutijo vplivi panonskega podnebja, v višjih predelih pa prevladuje gorsko podnebje.

I.7. Komunikacije:

1.7.1. Ceste

- Avtocesta Ljubljana - Razdrto – Koper in Sežani (Trst)
- Glavne tranzitne ceste: Ljubljana - Postojna - Ilirska Bistrica – Rupa - Reka
Ljubljana – Postojna - Razdrto - Koper
- Razdrto - Gorica
- Razdrto - Sežana

1.7.2. Železnica

- Ljubljana - Postojna - Pivka - Divača - Pula
- Divača - Koper
- Pivka - Ilirska Bistrica-Reka
- Sežana - Nova Gorica
- Sežana - Trst

1.7.3. Letališča

- Postojna - športno
- Divača - športno

1.7.4. Mejni prehodi

- Hrvaško 3 (Starod-Pasjak, Jelšane-Rupa, Babno Polje-Prezid)
- maloobmejni s Hrvaško 1 (Novokračine-Rupa)

I.8. Naravni prehodi

- a) Postojnska vrata: Ljubljana - Postojna (610 m nadmorske višine)
- b) Razdrto (Laže): Postojna, Koper, Sežana (680 m nadmorske višine)
- c) Jeremendol: Babno polje – Cerknica

I.9. Atmosferske nevšečnosti

Analiza geostrateškega položaja kaže, da ima notranjska regija izredno geostrateško lego, saj omogoča najhitrejšo pot in prehodnost iz mediterana v srednjo Evropo.

Žled

Izpostavljene so: Postojna, Pivka, Cerknica, Loška dolina, Divača, delno Sežana, Hrpelje - Kozina in Ilirska Bistrica.

Snežni zameti

Postojna, Brkini, Čebulovica (burja).

Suša

LETO 2006

V letu 2006 se je SUŠA pojavila že zelo zgodaj in sicer že v juniju in prvi polovici julija. Zaradi pomanjkanja padavin, visokih temperatur in zelo suhega in vetrovnega vremena je že v juniju prišlo do vidnih posledic suše v kmetijstvu in sicer predvsem na travinjah, krompirju, koruzi, zgodnjih mladih jablanah in vrtninah. Ocenjena poškodovanost kmetijskih pridelkov je bila od 30 do 50 % na preko 14.400,00 ha površin v vseh občinah razen občine Loška dolina. Največ škode je bilo v občinah na krasu, manj v občinah Bloke in Cerknica.

Vse občine - prevozi pitne vode in škoda na kmetijskih pridelkih, povzročata tudi nastanek požarov v naravnem okolju.

LETO 2007

Na področju ocenjevanja škod zaradi naravnih in drugih nesreč smo imeli zgodaj spomladi v letu 2007 škodo zaradi suše na travinjah od 30 - 40%, na koruzi 40%, jabolkah od 30 - 35% in na črnem grozdju 30 %.

Skupno je bila v letu 2007 ocenjena škoda v kmetijstvu zaradi suše skoraj 500 tisoč EUR. Občine Divača, Hrpelje – Kozina, Komen in Sežana so prijave zbrale in vnesle škode v aplikacijo »AJDA«.

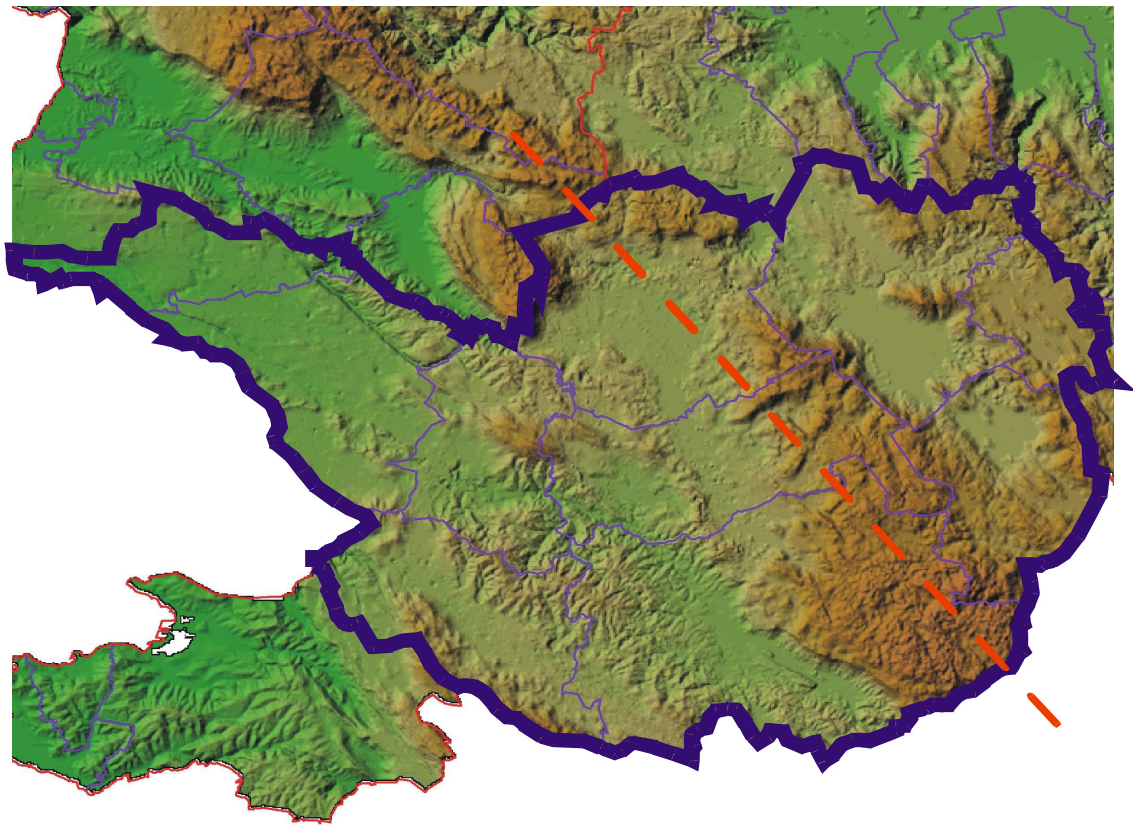
Toča

Zaradi toče v občinah Divača in Pivka dne 25. 7. 2006 so bili poškodovani predvsem sadovnjaki na območju Vremske doline in Narina od 40% do 70% škode na 23 ha.

Toča v občini Komen dne 09. 7. 2006, je povzročila škodo na vinogradih v okolici Komna in sicer od 25% do 40% škode na 29 ha.

Julij, avgust, september - izpostavljene so vse občine.

Poleg suše je prizadelo 18. septembra 2007 del Slovenije tudi neurje, ki je na našem območju povzročilo le manjšo škodo in sicer je poškodovalo v občini Pivka sakralni objekt v Parjah. Na osnovi delne ocene škode je nastalo skoraj 3.500,00 EUR škode.



Slika 3: Razdelitev notranjske regije na dva dela po ogroženosti klimatskih razmer