

VLADA REPUBLIKE SLOVENIJE
ŠTAB CIVILNE ZAŠČITE ZA POSAVJE

Številka: 842-00-8/2005-1
Datum: 23.3.2005

REGIJSKI NAČRT
ZAŠČITE IN REŠEVANJA
OB JEDRSKI NESREČI
V POSAVJU
Verzija 2.0

	<i>Organ</i>	<i>Datum</i>	<i>Podpis odgovorne osebe</i>
<i>Izdelal</i>	<i>Izpostava URSZR Brežice</i>		<i>Vodja Izpostave URSZR Brežice Zdenka MOČNIK</i>
<i>Pregledal</i>	<i>Štab CZ za Posavje</i>		<i>Poveljnik CZ za Posavje Jožef KOS</i>
<i>Sprejel</i>	<i>Poveljnik CZ za Posavje</i>		<i>Poveljnik CZ za Posavje Jožef KOS</i>
<i>Skrbnik</i>	<i>Izpostava URSZR Brežice</i>		<i>Svetovalec za ZiR</i>

V S E B I N A

1 JEDRSKA NESREČA	4
1.1 Uvod.....	4
1.2 Splošno o nevarnosti ionizirajočega sevanja	4
1.3 Viri nevarnosti ionizirajočega sevanja v Posavju	5
1.4 Jedrske elektrarne	6
1.5 Možne posledice nesreč v jedrskih elektrarnah	6
1.6 Sklepne ugotovitve.....	7
2 OBSEG NAČRTOVANJA	9
2.1 Temeljne ravni načrtovanja.....	9
2.2 Načela zaščite, reševanja in pomoči	9
3 KONCEPT ZAŠČITE, REŠEVANJA IN POMOČI OB	11
JEDRSKI NESREČI	11
3.1 Temeljne podmene načrta.....	11
3.2 Koncept odziva ob jedrski nesreči v NEK.....	13
3.3 Koncept odziva ob jedrski nesreči v tujini.....	15
3.4 Uporaba načrta	15
4 SILE, SREDSTVA IN VIRI ZA IZVAJANJE NAČRTA	16
4.1 Pregled organov in organizacij, ki sodelujejo pri izvedbi nalog	16
zaščite in reševanja ob jedrski nesreči.....	16
4.2 Materialno - tehnična sredstva za izvajanje načrta	17
4.3 Predvidena finančna sredstva za izvajanje načrta.....	17
5 OPAZOVANJE, OBVEŠČANJE IN ALARMIRANJE	18
5.1 Opazovanje, obveščanje in alarmiranje ob jedrski nesreči v NEK	18
5.2 Obveščanje ob jedrski nesreči v tujini.....	22
6 AKTIVIRANJE SIL IN SREDSTEV	23
6.1 Aktiviranje organov in strokovnih služb ob nesreči v NEK	23
6.2 Aktiviranje regijskih sil za zaščito, reševanje in pomoč ob nesreči v NEK.....	23
6.3 Aktiviranje sil za zaščito, reševanje in pomoč ob jedrski nesreči v tujini	24
6.4 Zagotavljanje materialnih sredstev pomoči	24
7 UPRAVLJANJE IN VODENJE	25
7.1 Organi in njihove naloge	25
7.2 Operativno vodenje	27
7.3 Ukrepanje organov CZ ob nesreči.....	29
7.4 Organizacija zvez ob jedrski nesreči.....	29

8 NADZOR RADIOAKTIVNOSTI.....	31
8.1 Redni nadzor	31
8.2 Nadzor radioaktivnosti ob jedrski nesreči.....	31
9 UKREPI IN NALOGE ZAŠČITE, REŠEVANJA IN POMOČI.....	33
9.1 Zaščitni ukrepi.....	33
9.2 Naloge zaščite, reševanja in pomoči.....	44
10. OSEBNA IN VZAJEMNA ZAŠČITA	48
11 RAZLAGA POJMOV IN OKRAJŠAV	50
11.1 Pomen pojmov	50
11.2. Razlaga okrajšav	50
12 SEZNAM PRILOG IN DODATKOV	51
12.1 Seznam prilog - skupne.....	51
12.2 Seznam prilog – po načrtu	52
12. 3. Seznam dodatkov - skupni	53
12. 4. Seznam dodatkov – po načrtu.....	53

1 JEDRSKA NESREČA

1.1 Uvod

Regijski načrt zaščite in reševanja ob jedrski nesreči v Posavju - verzija 2.0 je nadgradnja Načrta zaščite in reševanja ob jedrski nesreči v Posavski regiji, ki ga je pripravila Uprava za obrambo Krško leta 2002 in sprejel poveljnik CZ za Posavje v aprilu 2002.

V načrtu je poudarek na ukrepanju ob jedrski nesreči v NEK, opredeljene pa so tudi aktivnosti, ki bi se izvajale v regiji, če bi prišlo do nesreče s čezmejnimi vplivi v jedrski elektrarni v tujini in bi bilo prizadeto Posavje.

Izdelan je z namenom, da se zagotovi pravočasno in organizirano ukrepanje ob jedrski nesreči ter s tem učinkovita zaščita, reševanje in pomoč prebivalcem v Posavju.

Načrt je konceptualno in vsebinsko usklajen z državnim Načrtom zaščite in reševanja ob jedrski nesreči, ki ga je sprejela Vlada RS dne 8. 1. 2004, kar je razvidno iz dopisa URSZR, šifra 842-00-8/2003-92, z dne 31. 1.2005.

Regijski načrt v skladu z državnim načrtom ne zajema drugih nesreč z viri ionizirajočega sevanja, kot so nesreče pri transportu radioaktivnih ali jedrskih snovi, nesreče z drugimi viri ionizirajočega sevanja ali nesreče, ki bi jo povzročilo strmoglavljenje satelita na jedrski pogon. Prav tako v načrt ni vključena pripravljenost na teroristične napade z uporabo radiacijskega orožja, ker bo izdelan načrt zaščite in reševanja ob terorističnem napadu s sredstvi za množično uničevanje.

1.2 Splošno o nevarnosti ionizirajočega sevanja

Viri ionizirajočega sevanja so naravni in umetni. Človek je na razne načine izpostavljen ionizirajočemu sevanju, ki ga delimo na zunanje in notranje obsevanje. Do zunanjega obsevanja pride, če so radioaktivni izotopi v človekovi okolici. Izpostavitve sevanju je v tem primeru sorazmerna s časom zadrževanja v območju sevanja. Do notranjega obsevanja pride zaradi vnosa radioaktivnih snovi v organizem z vdihavanjem onesnaženega zraka, uživanjem onesnažene hrane in pijače in zaradi vnosa skozi kožo, zlasti če je poškodovana. V telo vneseni radioaktivni izotopi različnih elementov se glede na kemijsko obliko obnašajo dokaj različno. Pomembno je tudi, da se po vnosu

radioaktivnih izotopov v telo ni mogoče izogniti nadaljnji izpostavljenosti sevanju, ker radionuklidi obsevajo tkiva, dokler se zadržuje v telesu.

Ionizirajoče sevanje snovi oddaja energijo z ioniziranjem in vzbujanjem atomov in molekul. V tkivu lahko zaradi tega pride do okvar biološko pomembnih molekul, kar lahko privede do poškodbe ali smrti celice. Ob uničenju velikega števila celic organa ali tkiva so posledice za organizem lahko zelo resne, celo smrtne, in se pokažejo relativno hitro po obsevanju. Te učinke imenujemo **deterministične** in je zanje značilno, da imajo prag - ne opažamo jih pod dozo, ki je nižja od neke mejne vrednosti. Nad pragom pa se posledice večajo s prejeto dozo.

Po drugi strani pa je sevanje mutageno in v celici povzroči spremembe, ki lahko predstavljajo enega od prvih dogodkov pri razvoju celice v rakasto obliko. Kancerogenost sevanja je učinek, ki verjetno nima praga, in z večanjem doze narašča verjetnost nastanka raka. To je **stohastični** oziroma naključni učinek sevanja. Če pa sevanje okvari spolne celice, se posledice pokažejo šele na potomcih.

1.3 Viri nevarnosti ionizirajočega sevanja v Posavju

Viri nevarnosti ionizirajočih sevanj v Posavju so:

- **Nuklearna elektrarna Krško (NEK)** in odlagališče izrabljenega jedrskega goriva v NEK, katerih posledice ob nesreči bi čutili zaposleni in prebivalci v okolici, posledično pa prebivalci celotne Slovenije
- **Splošna bolnišnica Brežice**, kjer bi posledice ob nesreči z radiološkimi viri čutili predvsem zaposleni,
- **prevoz radioaktivnih in jedrskih snovi**, ob nesreči bi posledice bile omejene na območje, ki bi ga bilo potrebno po nesreči dekontaminirati in /ali omejiti vstop nanj
- **padec satelita** na jedrski pogon ali satelita, ki ima na krovu radioaktivni material
- **teroristični napad** na NEK ali nek drug objekt z uporabo ti. »umazanih bomb«.

Iz ocene ogroženost za Posavje izhaja, da ostali dogodki ne ogrožajo večjega števila ljudi, zato se s tem načrtom ureja nadzor in obvladovanje dogodkov le v primeru najhujših nesreč v NEK (poškodba sredice z odpovedjo zadrževalnega hrama) ter ob nesreči v jedrski elektrarni, ki je v 1000 km območju okrog Republike Slovenije.

1.4 Jedrske elektrarne

1.4.1 Nuklearna elektrarna Krško

NEK leži na levem bregu reke Save in je približno 3 km oddaljena od Krškega.

NEK ima Westinghousov lahkovodni tlačni reaktor tipa PWR s toplotno močjo 2000 MW, v katerem je 121 gorivnih elementov. Električna moč na sponkah generatorja je 707 MW, medtem ko je na pragu elektrarne 676 MW. Elektrarna je priključena na 400 KV električno omrežje.

1.4.2 Jedrske elektrarne v tujini

Na območju 1000 km od Slovenije deluje 50 jedrskih elektrarn s 109 energetskega reaktorji, od tega jih je 32 v 500 km pasu.

V tujini so nam najbližje elektrarne na Madžarskem, Slovaškem, Češkem in Nemčiji (na Bavarskem), ki so od meje Slovenije oddaljene do 300 km (17 jedrskih elektrarn).

P – 150 Pregled jedrskih elektrarn s 1000 km območja

P – 151 Pregled jedrskih elektrarn s 300 km območja

1.5 Možne posledice nesreč v jedrskih elektrarnah

Ob jedrski nesreči se sprostijo radioaktivne snovi pretežno v ozračje in se razširijo v obliki radioaktivnega oblaka v okolje. Stopnja ogroženosti ob jedrski nesreči zaradi radioaktivnega onesnaženja okolja je odvisna od vrste in od količine izpuščene aktivnosti posameznih skupin radionuklidov. Prenos in razširjanje sta odvisna od vremenskih razmer. Radioaktivni delci se med prenosom usedajo (suhi used) ali pa izpirajo s padavinami (mokri used) na površine pod seboj.

Radioaktivno sevanje prihaja do človeka po treh glavnih prenosnih poteh: z vdihavanjem radioaktivnih zračnih delcev, zaužitjem z vodo in hrano ter neposrednim zunanjim obsevanjem iz radioaktivnega oblaka ali iz onesnaženih tal. Radioaktivne snovi lahko pridejo v telo tudi preko odprtih ran.

Vrsta in stopnja ogroženosti se s časom spreminjata. Nezaščiteni prebivalci v bližini kraja nesreče bodo v prvih urah po izpustu najprej izpostavljeni zunanjemu sevanju iz radioaktivnega oblaka in vdihovanju radioaktivnih delcev, še posebej izotopov radioaktivnega joda, ki se kopičijo v ščitnici.

Srednje (nekaj dni po nesreči) in dolgoročno pa prihaja do obsevne obremenitve zaradi zaužitja onesnažene hrane, še posebej v krajih, kjer uporabljajo za pitje in napajanje živine deževnico ter zaradi zunanjega sevanja iz onesnaženih tal. V tem obdobju so pomembni dolgoživi radionuklidi, kot npr. Cs-137, Cs-134, Sr-90.

1.5.1 Možne posledice jedrske nesreče v NEK

NEK velja za varno jedrsko elektrarno in ima v svojem sistemu vgrajenih več varnostnih sistemov, zato je možnost resne nesreče majhna, še manjša pa je verjetnost, da bi v primeru nesreče prišlo do nenadnega izpusta radioaktivnih snovi v okolje.

Ob jedrski nesreči v NEK je stopnja ogroženosti največja v bližnjih območjih (do nekaj 10 km), v večji oddaljenosti pa je ogroženost odvisna od vremenskih razmer.

Glede na to, da se NE Krško nahaja v neposredni bližini mesta Krško, je potrebno načrtovati pravočasno evakuacijo okoliških prebivalcev, saj se v 3 km pasu nahaja večina podjetij in šol, kar zahteva posebne postopke glede priprav ali izvedbe same evakuacije, zaklanjanja ali drugih zaščitnih ukrepov.

Nujno je zagotoviti nastanitev prebivalstva v časovnem terminu, ki je odvisen od obsega nesreče in načrtovati evakuacijske poti ter mesta nastanitve v primeru nesreče različnega obsega, hkrati pa je nujno prebivalstvo poučiti o tem, kako ravnati v primeru nesreče v NE Krško.

1.5.2 Možne posledice jedrske nesreče v tujini

Ob jedrskih nesrečah v oddaljenih jedrskih objektih lahko ob neugodnih vremenskih razmerah pričakujemo kontaminacijo na vsem ozemlju Slovenije, s tem tudi v Posavju, predvsem iz jedrskih objektov znotraj 1000 km pasu. Do izrazitejše kontaminacije lahko pride le v krajih, kjer bi v času prehoda radioaktivnega oblaka deževalo.

1.6 Sklepne ugotovitve

Jedrska nesreča širših razsežnosti v NEK je malo verjetna, saj ima elektrarna zagotovljeno visoko stopnjo pasivne in aktivne varnosti.

Ob morebitni jedrski nesreči v NEK bi bilo prizadeto Posavje, celotna Slovenija in tudi sosednje države. Znotraj Posavja bi bili najbolj prizadeti občini Krško in Brežice, občini Kostanjevica na Krki in Sevnica pa le ob neugodnih vremenskih razmerah (smer vetra proti občini Kostanjevica na Krki ali Sevnici).

Z regijskim načrtom zaščite in reševanja ob jedrski nesreči v Posavju se načrtujejo ukrepi in aktivnosti za zaščito, reševanje in pomoč ter zagotavljanje osnovnih pogojev za življenje, ki so v pristojnosti regije.

Načrt zaščite in reševanja ob jedrski nesreči v Posavju je usklajen z državnim načrtom zaščite in reševanja ob jedrski nesreči in z načrti zaščite in reševanja ob jedrski nesreči občin Krško, Brežice, Kostanjevica na Krki in Sevnica.

Pri hujših nesrečah v jedrskem elektrarnah v tujini znotraj 1000 km pasu je lahko prizadeto tudi območje Slovenije, s tem pa tudi območje Posavja.

P – 37 Pregled stacionarnih virov tveganja zaradi nevarnih snovi v Posavju

P –36 Pregled objektov za skladiščenje, proizvodnjo in uporabo nevarnih snovi

D –8 Navodilo za vzdrževanje in razdelitev regijskih načrtov zaščite in reševanja

2 OBSEG NAČRTOVANJA

2.1 Temeljne ravni načrtovanja

Temeljni načrt zaščite in reševanja ob jedrski nesreči je državni načrt.

V regijskem načrtu zaščite in reševanja ob jedrski nesreči v Posavju so natančno razčlenjeni zaščitni ukrepi ob jedrski nesreči v NEK, ki bi se izvajali v Posavju v primeru jedrske nesreče.

Zaradi same značilnosti nesreče so v načrtih zaščite in reševanja ob jedrski nesreči občin Krško in Brežice zelo natančno razdelani zaščitni ukrepi in naloge, ki bi jih izvajali za varnost prebivalcev.

Občini Kostanjevica na Krki in Sevnica izdelata načrt zaščite in reševanja ob jedrski nesreči za območje dolgoročnih ukrepov in predvidita sile in sredstva za morebitno pomoč občinama Krško in Brežice.

2.2 Načela zaščite, reševanja in pomoči

a) Splošna načela zaščite, reševanja in pomoči

Pri zaščiti in reševanju se upoštevajo predvsem naslednja načela:

- **Načelo pravice do varstva.** Po zakonu ima vsak zagotovljeno pravico do varstva pred naravnimi in drugimi nesrečami. Ob nesrečah imata zaščita in reševanje človeških življenj prednost pred vsemi drugimi zaščitnimi in reševalnimi aktivnostmi.
- **Načelo pomoči.** Ob nesreči je vsak dolžan pomagati po svojih močeh in sposobnostih.
- **Načelo javnosti.** Država in občine morajo zagotoviti, da je prebivalstvo na prizadetem območju obveščeno o nevarnostih.
- **Načelo preventive** Država in občine pri zagotavljanju varstva pred naravnimi in drugimi nesrečami v skladu s svojimi pristojnostmi prednostno organizirajo izvajanje preventivnih ukrepov.
- **Načelo odgovornosti** Vsaka fizična in pravna oseba je v skladu z zakonom odgovorna za izvajanje ukrepov varstva pred naravnimi in drugimi nesrečami.
- **Načelo postopnosti pri uporabi sil in sredstev.** Pri zaščiti in reševanju so dolžne občine uporabiti najprej lastne sile in sredstva in le, če ta ne zadoščajo ali niso zagotovljena med sosednjimi občinami, se vključi v pomoč in reševanje država.

b) Načelo obveznega izvrševanja odločitev.

Vodenje zaščite in reševanja temelji na obveznem izvrševanju odločitev organov, pristojnih za vodenje Civilne zaščite, in drugi sil za zaščito reševanje in pomoč.

c) Načelo zakonitosti.

Nihče ni dolžan in ne sme izvrševati odločitve, če je očitno, da bi s tem storil kaznivo dejanje ali kršil mednarodno humanitarno pravo.

d) Načelo varstva reševalcev in drugega osebja

Dozne obremenitve posameznikov, ki sodelujejo pri zaščiti in reševanju, načeloma ne smejo preseči vrednosti doznih omejitev za profesionalne delavce z viri ionizirajočega sevanja, razen če bi s tem obvarovali življenje in zdravje večjega števila ljudi ali preprečili razvoj dogodkov s katastrofalnimi posledicami.

3 KONCEPT ZAŠČITE, REŠEVANJA IN POMOČI OB JEDRSKI NESREČI

3.1 Temeljne podmene načrta

1. Načrt zaščite in reševanja ob jedrski nesreči v Posavju je izdelan za jedrsko nesrečo, pri kateri lahko pride do večjega izpusta radioaktivnih snovi v okolje, in sicer za primer:
 - jedrske nesreče v NEK in
 - jedrske nesreče v jedrskih elektrarnah v tujini s čezmejnimi vplivi v Posavju.
2. Načrt temelji na vnaprej določenih območjih načrtovanja zaščitnih ukrepov, stopnjah nevarnosti in intervencijskih ravneh, in sicer:

2.1. **Območja načrtovanja zaščitnih ukrepov** je skupno ime za območja, v določeni oddaljenosti od NEK, v katerih se načrtuje izvajanje zaščitnih ukrepov, pri čemer širše območje vključuje tudi ožja območja.

a) Območje izvajanja preventivnih zaščitnih ukrepov (OPU)

Polmer tega območja je **3 km**. Znotraj tega območja se **takoj** ob razglasitvi splošne nevarnosti začnejo izvajati zaščitni ukrepi in aktivnosti.

b) Območje načrtovanja takojšnjih zaščitnih ukrepov (OTU)

Pokriva območje z **10 km** polmerom. Zaščitni ukrepi na tem območju se izvajajo **na podlagi predvidevanj razvoja nesreče in meritev**.

c) Območje načrtovanja dolgoročnih zaščitnih ukrepov (ODU).

Polmer tega je **25 km** od NEK. Zaščitni ukrepi se izvajajo **na podlagi meritev**.

d) Območje splošne pripravljenosti

Obsega območje celotne Slovenije. Zaščitni ukrepi se izvajajo **na podlagi meritev**.

2.2. **Klasifikacija stopnje nevarnosti** je v pristojnosti NEK, poznamo pa štiri stopnje izrednega dogodka:

0. Nenormalni dogodek se razglasi, ko se dogodki razvijajo v smeri nenormalnega obratovanja elektrarne. Ob nepravilnem ukrepanju ali razvoju stanja, ki ga osebje v izmeni ne bi imelo več pod nadzorom, bi lahko ti dogodki vplivali na varnost elektrarne in bi vodili v višjo stopnjo nevarnosti.

1. Začetna nevarnost se razglasi ob nastanku ali razvoju nenormalnega dogodka in ima ali bi lahko imela za posledico zmanjšanje varnosti v elektrarni. Možen je manjši izpust radioaktivnih snovi, ni pa pričakovati večjega tveganja za okolje.

2. Objektna nevarnost se razglasi pri nastanku ali razvoju dogodkov, ki imajo ali bi lahko imeli za posledico večjo odpoved varnostnih funkcij elektrarne in posledično ogroženost osebja elektrarne in okoliškega prebivalstva. Obstaja možnost ali pa je že prišlo do izpusta radioaktivnih snovi v takem obsegu, ki zahteva zaščitne ukrepe v elektrarni, vključno z evakuacijo elektrarne in območja, ki je pod neposrednim nadzorom elektrarne (0,5 km - izključitveno območje).

3. Splošna nevarnost se razglasi, ko grozi oz. je prišlo do poškodbe ali taljenja sredice z možnostjo poškodovanja zadrževalnega hrana. Obstaja možnost ali pa je prišlo do izpusta radioaktivnih snovi v okolje v tolikšnem obsegu, ki zahteva zaščitne ukrepe na širšem območju okoli elektrarne.

- **intervencijski nivoji** so izogibne doze, pri katerih začnemo izvajati takojšnje in dolgoročne zaščitne ukrepe za ogroženo prebivalstvo,
- **akcijski nivoji** so nivoji onesnažene prehrane, pri katerih začnemo izvajati nadzor nad prehrano,
- **operativni intervencijski nivoji** so neposredno merljive ravni, pri katerih začnemo uvajati zaščitne ukrepe za prebivalstvo ali delavce, izvedene so z intervencijskih in/ali akcijskih ravni.

3. Ob jedrski nesreči v tujini, ki bi ogrozila tudi območje Posavja, bi se izvajali ustrezni ukrepi, ki so predvideni za izvajanje na območju dolgoročnih zaščitnih ukrepov.

4. Ob jedrski nesreči v NEK morajo izvajalci na posameznih ravneh načrtovanja zagotoviti pogoje za izvedbo nalog in v rokih, določenih v prilogi 153.

5. Vsi prebivalci na ogroženem območju morajo biti pravočasno obveščeni o

- nesreči,
- posledicah in obsegu nesreče,
- potrebnih ukrepih za zmanjševanje in odpravo posledic nesreče.

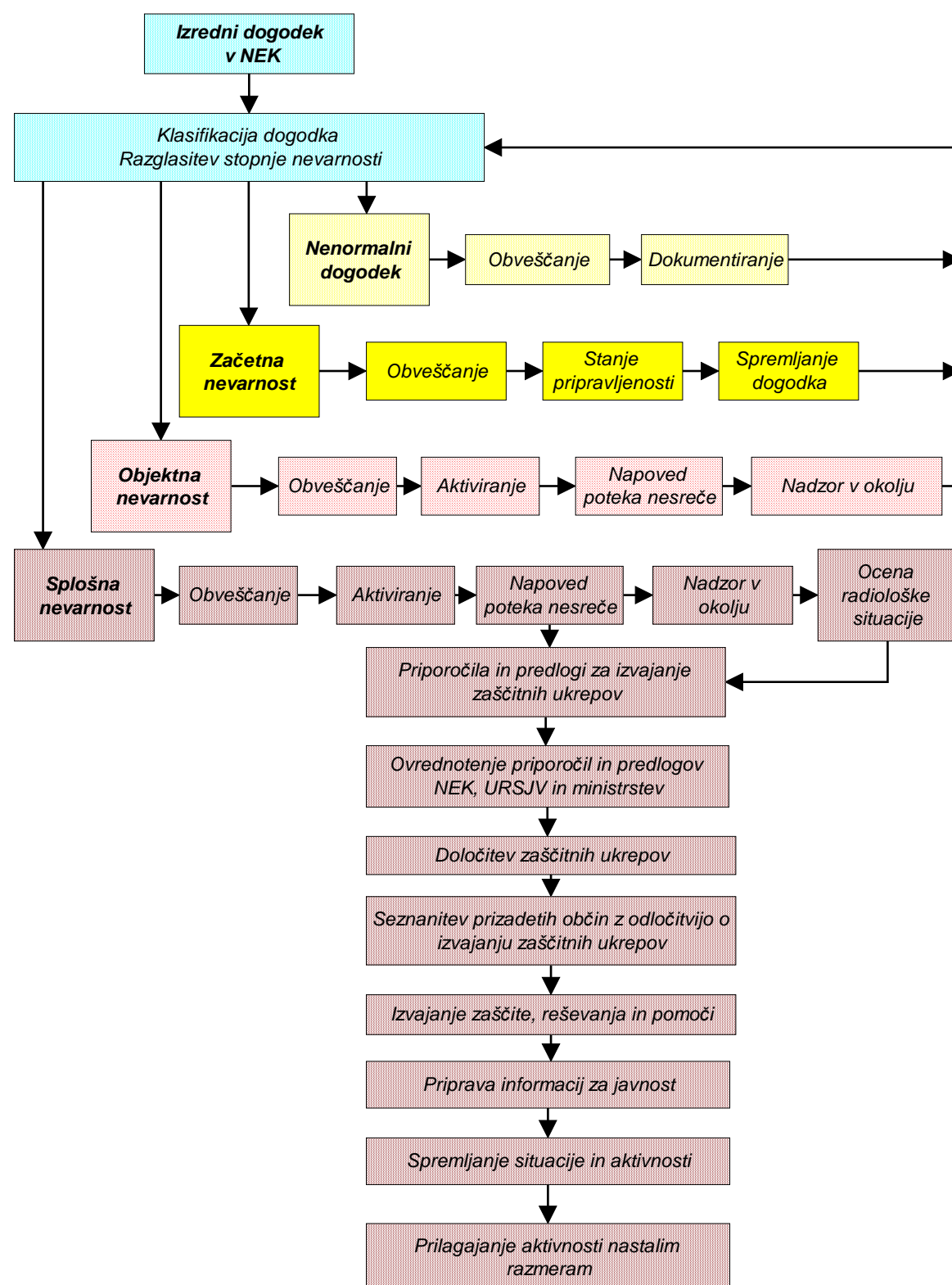
P – 152 Območja naselij, kjer se načrtujejo zaščitni ukrepi za primer jedrske nesreče v NEK – karta

P – 153 Naloge izvajalcev načrta in časovni okvir za njihovo izvedbo ob nesreči v NEK

D – 150 Intervencijski nivoji, akcijski nivoji in izhodiščni operativni intervencijski nivoji, v: Kriteriji za ukrepanje ob jedrski ali radiacijski nesreči
D – 152 Metodologija NEK za določanje stopenj nevarnosti in klasifikacija izrednih dogodkov

3.2 Koncept odziva ob jedrski nesreči v NEK

Koncept odziva ob jedrski nesreči v NEK temelji na stopnjah nevarnosti oziroma klasifikaciji izrednega dogodka.



Slika 1: Diagram poteka zaščitno in reševalnih dejavnosti ob nesreči v NEK

3.3 Koncept odziva ob jedrski nesreči v tujini

Koncept odziva ob jedrski nesreči v tujini temelji na oceni možne ogroženosti, na napovedi širjenja radioaktivnega oblaka in možnem neposrednem onesnaženju Slovenije ter na oceni posrednega vpliva.

3.4 Uporaba načrta

*Regijski načrt zaščite in reševanja ob jedrski nesreči v Posavju se aktivira ob jedrski nesreči v NEK, ko NEK razglasi **objektno** nevarnost, ter ob nesrečah v jedrskih elektrarnah v tujini s čezmejnimi vplivi, pri katerih bi prišlo do večjega izpusta radioaktivnih snovi v okolje.*

Za izvedbo nalog iz regijskega načrta zaščite in reševanja ob jedrski nesreči v Posavju je pristojen poveljnik CZ za Posavje ali njegov namestnik.

4 SILE, SREDSTVA IN VIRI ZA IZVAJANJE NAČRTA

4.1 Pregled organov in organizacij, ki sodelujejo pri izvedbi nalog zaščite in reševanja ob jedrski nesreči

- **Organi na nivoju regije:**
 - Izpostava URSZR Brežice
 - PU Krško
 - Inšpektorat RS za okolje in prostor, Pisarna Krško
 - Inšpektorat RS za kmetijstvo, gozdarstvo in prehrano, Izpostava Krško

P – 17 Pregled inšpekcijskih služb v Posavju

- **Organi Civilne zaščite**
 - ~ poveljnik CZ za Posavje
 - ~ namestnik poveljnika CZ za Posavje
 - ~ štab CZ za Posavje
- **Enote in službe Civilne zaščite**
 - ~ oddelek za RKB izvidovanje
 - ~ tehnično – reševalne enote
 - ~ služba za podporo
 - ~ regijski informacijski center
 - ~ logistični center
- ◆ **Javne službe, zavodi in gospodarske družbe**
 - ~ Poklicna gasilska enota Krško,
 - ~ Splošna bolnišnica Brežice,
 - ~ Veterinarska uprava RS, OU Novo mesto, Izpostava Brežice,
 - ~ Telekom Slovenije d.d. , enota Krško,
 - ~ Cestno podjetje Novo mesto - sektor Krško, sektor Brežice in delovodstvo Sevnica,
 - ~ Komunalna podjetja Kostak d.d. Krško, KOP d.d. Brežice in Komunala Sevnica d.o.o.,
 - ~ Elektro Celje, PE Krško,
 - ~ Slovenske železnice d.d.,
 - ~ NE Krško.

P – 1 Podatki o poveljniku CZ za Posavje, namestniku poveljnika CZ za Posavje in članih štaba CZ za Posavje

P – 2 Podatki o poveljniku CZ občine Brežice, namestniku poveljnika CZ občine Brežice in članih štaba CZ občine Brežice

P – 3 Podatki o poveljniku CZ občine Krško, namestniku poveljnika CZ občine Krško in članih štaba CZ občine Krško

P – 3a Podatki o poveljniku CZ občine Kostanjevica na Krki, namestniku poveljnika CZ občine Kostanjevica na Krki in članih štaba CZ občine Kostanjevica na Krki

P – 4 Podatki o poveljniku CZ občine Sevnica, namestniku poveljnika CZ občine Sevnica in članih štaba CZ občine Sevnica

P – 5 Seznam odgovornih oseb in zaposlenih na Izpostavi URSZR Brežice

P – 6 Seznam odgovornih oseb in poveljnikov CZ v občinah (lista obveščanja I)

P – 13 Pregled poklicnih in prostovoljnih gasilskih enot v Posavju

P – 16 Seznam gasilskih enot širšega pomena in operativna območja delovanja

4.2 Materialno - tehnična sredstva za izvajanje načrta

Materialno - tehnična sredstva se načrtujejo za:

- zaščitno in reševalno opremo ter orodje (sredstva za osebno in skupinsko zaščito, oprema, vozila ter tehnična in druga sredstva, ki jih potrebujejo strokovnjaki, reševalne enote, službe in reševalci) in
- sredstva iz popisa, ki so predvidena za regijski nivo.

P – 43 Pregled opreme in sredstev za izvajanje zaščitnih ukrepov - občine

P – 46 Oprema za zaščito in reševanje – regijski nivo

P – 49 Pregled potrebne zaščitne in reševalne opreme ter orodja

4.3 Predvidena finančna sredstva za izvajanje načrta

Finančna sredstva se načrtujejo za:

- stroške operativnega delovanja (povračila stroškov za aktivirane pripadnike CZ in druge sile za zaščito, reševanje in pomoč),
- stroški usposabljanja enot in služb in
- materialne stroške (prevozne stroške in storitve, gorivo, mazivo).

D – 9 Načrtovana materialno-tehnična in finančna sredstva za izvajanje načrta

D – 10 Program usposabljanja, urjenja in vaj pripadnikov regijskih enot

5 OPAZOVANJE, OBVEŠČANJE IN ALARMIRANJE

5.1 Opazovanje, obveščanje in alarmiranje ob jedrski nesreči v NEK

5.1.1 Opazovanje in spremljanje obratovanja v NEK

Pristojne službe v NEK so zadolžene za spremljanje delovanja elektrarne in klasifikacijo stopenj nevarnosti. Glede na stopnjo razglašene nevarnosti se začnejo v NEK izvajati aktivnosti, opredeljene v njihovih načrtih.

5.1.2. Obveščanje o nenormalnem dogodku

NEK na posebnem obrazcu **obvesti**:

- Center za obveščanje Brežice,
- CO RS in
- URSJV.

Center za obveščanje Brežice preveri resničnost obvestila, ne obvesti nikogar, dogodek le evidentira.

5.1.3 Obveščanje ob razglasitvi posameznih stopenj nevarnosti

NEK o vsaki stopnji nevarnosti obvesti Center za obveščanje Brežice, CO RS ter URSJV. Sporočilo na posebnem obrazcu pošlje po telefaksu. Rezervni način obveščanja je po telefonu ali drugih vrstah zvez. NEK mora obvestiti Center za obveščanje Brežice in CORS najkasneje v 15 minutah po določitvi ali spremembi stopnje nevarnosti. Če ni bistvenih sprememb, obvešča NEK vsakih 30 minut. Za sporočanje je odgovoren direktor za obvladovanje izrednega dogodka.

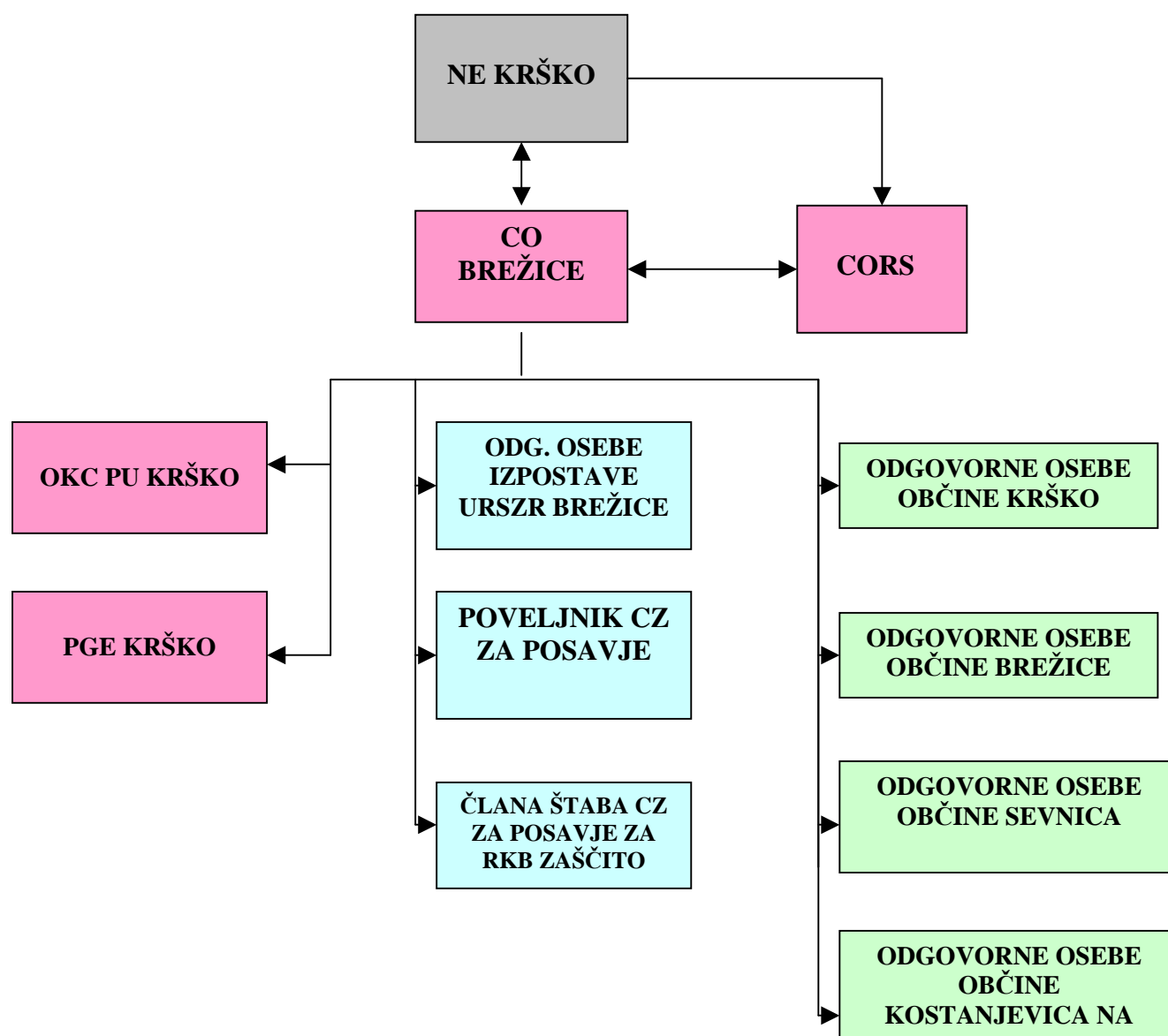
Po potrditvi resničnosti sprejetega obvestila prične operater v Centru za obveščanje Brežice z obveščanjem v skladu s shemo obveščanja.

P – 154 Obrazec NEK (EIP-17.021) za obveščanje Centra za obveščanje Brežice in CORS o nevarnosti

5.1.4 Obveščanje pristojnih organov ob razglasitvi posameznih stopenj nevarnosti

Center za obveščanje Brežice obvešča po prilogi P - 155:

- odgovorne osebe Izpostave URSZR Brežice,
- OKC PU Krško,
- PGE Krško,
- poveljnika CZ za Posavje,
- člana štaba CZ za Posavje za RKB zaščito,
- odgovorne osebe občine Krško,
- odgovorne osebe občine Brežice,
- odgovorne osebe občine Kostanjevica na Krki,
- odgovorne osebe občine Sevnica,
- CORS.



Slika 2 : Shema obveščanja

Ob razglasitvi začetne stopnje nevarnosti pričnejo operaterji v Centru za obveščanje Brežice z delom v skladu z Navodilom za delovanje Centra za obveščanje Brežice ob jedrski nesreči.

D – 154 Načrt delovanja Centra za obveščanje Brežice ob jedrski nesreči

Za tekoče obveščanje vlade, ministrstev in drugih državnih organov in služb, občin in drugih izvajalcev nalog zaščite, reševanja in pomoči o stanju na prizadetem območju, sprejetih ukrepih in poteku zaščite in reševanja ter odpravljanju posledic skrbi URSZR, ki pripravlja:

- dnevni informativni bilten,
- informacije za Teletekst TV Slovenija,
- informacije na internetu na strani URSZR in
- druge pisne informacije.

Na območju Posavja za obveščanje izvajalcev nalog zaščite, reševanja in pomoči skrbi Center za obveščanje Brežice, ki pošilja dnevni informativni bilten vsem prejemnikom v prilogi.

P – 9 Seznam prejemnikov informativnega biltena Centra za obveščanje Brežice in CORS ob naravnih in drugih nesrečah

P – 155 Seznam oseb, ki so obveščene o jedrski nesreči v NEK

5.1.5 Obveščanje javnosti

Obveščanje javnosti ob nesreči v NEK pomeni seznanitev prebivalcev s stanjem, ki je nastalo kot posledica izrednega dogodka v NEK, ter pripravami in izvajanjem zaščitnih ukrepov.

Začne se ob razglasitvi **objektne** nevarnosti, in obsega:

- obveščanje prebivalcev na prizadetih območjih,
- obveščanje širše javnosti.

Obveščanje javnosti v Posavju se izvaja preko novinarjev lokalnih in osrednjih medijev ter gasilcev in pripadnikov CZ.

Obveščanje prebivalcev na prizadetih območjih

Ob razglasitvi splošne nevarnosti bo na pretečo nevarnost izpusta radioaktivnih snovi opozoril **alarmni znak za neposredno nevarnost**.

Znak za neposredno nevarnost bo na območju izvajanja takojšnih zaščitnih ukrepov sprožil **Center za obveščanje Brežice** na podlagi odločitve poveljnika CZ RS. Sledilo mu bo obvestilo o izvajanju zaščitnih ukrepov, ki ga bodo predvajali osrednji in lokalni mediji in je priloga tega načrta.

Do zagotovitve neposrednega vklopa Centra za obveščanje Brežice v programe lokalnih in osrednjih medijev se obvestilo posreduje preko kontaktnih oseb vseh medijev. Obveščanje prebivalcev z enotnimi sporočili zagotovita občini Krško in Brežice skupaj s štabom CZ za Posavje in regijskim informacijskim centrom.

Občine zagotovijo obveščenost vseh tistih, ki ne spremljajo medijev s pomočjo mobilnih razglasnih postaj. Vse, ki se nahajajo na ogroženem območju, bodo opozarjali pripadniki CZ o nevarnosti tudi preko mobilnih gasilskih razglasnih postaj, preko neposrednega stika na terenu in preko pisnih obvestil.

Občinska služba čimprej vzpostavi neposreden stik s prebivalci, gosti in ljudmi v tranzitu, da dosežejo ustrezno odzivanje na odločitve organov vodenja zaščite, reševanja in pomoči. Potrebne podatke za sestavo informacij pridobijo občine od Štaba CZ RS preko Centra za obveščanje Brežice.

Obvestila za prebivalstvo se posredujejo preko lokalnih medijev in na druge krajevno običajne načine in vsebujejo podatke: o smeri gibanja radioaktivnega oblaka, stanju v NEK, poškodovanih, ranjenih, vplivih nesreče na prebivalstvo in okolje, o predvidenem razvoju nesreče, o možnih posledicah in o zaščitnih ukrepih. Poudarek je na izvajanju ukrepov osebne in vzajemne zaščite.

Obvestila prebivalcem o izvajanju zaščitnih ukrepov pripravijo strokovne službe občin v Posavju na podlagi navodil resornih ministrstev ter v skladu z načrtom, in morajo biti medsebojno usklajena na območju Posavja. Usklajevanje obvestil je v pristojnosti poveljnika CZ za Posavje. Obvestila se posredujejo medijem preko Centra za obveščanje Brežice.

Za dodatne informacije prebivalcem lahko občine objavijo enotne telefonske številke za Posavje in jih preko medijev posredujejo v vednost prebivalcem.

P – 8 Seznam lokalnih in osrednjih medijev, ki bodo posredovala obvestila o izvajanju zaščitnih ukrepov ob naravnih in drugih nesrečah

P – 156 Obvestila prebivalcem na ogroženem območju ob alarmnem znaku za jedrsko nesrečo v NEK

P – 181 Obvestilo Centra za obveščanje Brežice ob jedrski nesreči v NE Krško

D – 11 Navodilo za organiziranje in vodenje regijskega informacijskega centra
D – 13 Znaki za alarmiranje ob nevarnosti naravnih in drugih nesreč
D – 153 Navodila prebivalcem za izvajanje zaščitnih ukrepov ob jedrski nesreči
D – 155 Navodilo o alarmiranju ob jedrski nesreči

Obveščanje širše javnosti

Obveščanje širše javnosti je v pristojnosti države in je določeno z državnim načrtom.

5.2 Obveščanje ob jedrski nesreči v tujini

Po oceni pristojnih državnih organov glede možnih vplivov jedrske nesreče v tujini na Slovenijo, pošlje CORS v Center za obveščanje Brežice začetno obvestilo.

Center za obveščanje Brežice obvesti:

- NEK,
- OKC PU Krško,
- poveljnika CZ za Posavje,
- vodjo Izpostave URSZR Brežice,
- župane občin v Posavju,
- strokovne delavce za zaščito in reševanje občin v Posavju.

Če so vplivi jedrske nesreče v tujini verjetni tudi v Posavju, Center za obveščanje Brežice obvešča v skladu z listo obveščanja ob jedrski nesreči v NEK.

6 AKTIVIRANJE SIL IN SREDSTEV

6.1 Aktiviranje organov in strokovnih služb ob nesreči v NEK

Na osnovi razglašene objektne ali splošne nevarnosti lahko poveljnik CZ RS aktivira poveljnika CZ za Posavje in vodilne delavce Izpostave URSZR Brežice.

6.2 Aktiviranje regijskih sil za zaščito, reševanje in pomoč ob nesreči v NEK

O pripravljenosti in aktiviranju regijskih sil za zaščito, reševanje in pomoč v Posavju odloča v skladu z nastalo situacijo **poveljnik CZ za Posavje** ali njegov namestnik.

Poveljnik CZ za Posavje sprejme sklep o aktiviranju članov štaba za Posavje in štabov CZ občin Krško in Brežice ob razglasitvi objektne nevarnosti, če le-ti še niso aktivirani.

Aktiviranje regijskih sil za zaščito, reševanje in pomoč se izvaja v skladu z Dokumenti o aktiviranju pripadnikov regijskih enot in služb za zaščito, reševanje in pomoč v Posavju.

Pripadnike enot in služb CZ za Posavje poziva Izpostava URSZR Brežice, ki ureja vse zadeve glede nadomestil plač in povračil stroškov, ki jih imajo pripadniki pri opravljanju dolžnosti v CZ oziroma pri zaščiti in reševanju. Prav tako Izpostava URSZR Brežice poskrbi za oskrbo regijskih sil. Vodja logističnega centra določi enotam CZ delovišča in jim razdeli delovne naloge po ukazu poveljnika CZ za Posavje.

Pomoč, ki jo potrebujejo občine in regija, se zbira v logističnih centrih Novo mesto in Celje, od koder se po posredovanju poveljnika CZ za Posavje napoti na prizadeto mesto občine.

D – 2 Načrt aktiviranja pripadnikov enot in služb CZ za Posavje
D – 3 Vzorec odredbe o aktiviranju sil za zaščito, reševanje in pomoč
D - 4 Delovni nalog za vodjo intervencije
D - 12 Načrt organizacije in delovanja regijskega logističnega centra

Poveljnik CZ za Posavje spremlja potek dela enot in služb CZ v Posavju in na osnovi ocene in dejanskega stanja zaprosi za pomoč iz sosednjih regij.

D – 5 Vzorec prošnje za pomoč iz sosednjih regij

6.3 Aktiviranje sil za zaščito, reševanje in pomoč ob jedrski nesreči v tujini

Na osnovi presoje situacije v jedrski nesreči se poveljnik CZ RS odloči o aktiviranju sil za zaščito, reševanje in pomoč.

Na regijsko ravni aktivira sile poveljnik CZ za Posavje v skladu z nastalo situacijo in razmerami.

Potrebne sile zaščite, reševanja in pomoči v Posavju se aktivirajo, če je glede na pričakovane posledice nesreče potrebno izvajati ukrepe ali naloge zaščite, reševanja in pomoči v Posavju.

6.4 Zagotavljanje materialnih sredstev pomoči

O uporabi materialnih sredstev iz državnih rezerv in finančni pomoči za pomoč prizadetim ob jedrski nesreči odloča Vlada RS, v nujnih primerih pa poveljnik CZ RS ali njegov namestnik.

Materialna pomoč države zajema:

- posredovanje pri zagotavljanju specialne opreme, ki je na območju prizadete občine ni mogoče dobiti (električni agregati, naprave za prečiščevanje vode, oprema za detekcijo, dozimetrijo in dekontaminacijo ipd.),
- pomoč v zaščitni in reševalni opremi
- pomoč v hrani, pitni vodi, zdravilih, obleki, obutvi ipd,
- pomoč v krmi in pri oskrbi živine,
- pomoč pri začasni nastanitvi evakuiranih prebivalcev ter
- pomoč v finančnih sredstvih, ki jih občine potrebujejo za financiranje ukrepov in nalog pri zagotavljanju osnovnih pogojev za življenje.

P – 47 Pregled lokacij za sprejem in skladiščenje prispele pomoči

7 UPRAVLJANJE IN VODENJE

7.1 Organi in njihove naloge

Poveljnik CZ za Posavje:

- vodi delo regijskih sil za zaščito, reševanje in pomoč
- koordinira aktivnosti s poveljniki CZ občin ter na njihovo zahtevo organizira potrebno pomoč v silah in sredstvih za zaščito, reševanje in pomoč ter izvaja koordinacijo s sosednjimi regijami,
- odloča o aktiviranju sil zaščite, reševanja in pomoči na nivoju regije,
- vodi izvajanje zaščitnih ukrepov v regiji,
- določa vodjo intervencije,
- vodi evakuacijo na območju regije,
- poroča poveljniku CZ RS o izvršenih ukrepih in stanju na območju regije,
- usklajuje navodila in obvestila ogroženim prebivalcem o izvajanju ukrepov zaščite, reševanja in pomoči na območju regije,
- opravlja nadzor nad izvajanjem ukrepov in nalog zaščite, reševanja in pomoči na nivoju regije,
- skrbi za pravočasno izmenjavo podatkov in sporočil med štabi CZ občin,
- na podlagi razpoložljivih podatkov ocenjuje možen potek dogodkov,
- izdelava končno poročilo o nesreči in ga posreduje poveljniku CZ RS,
- opravlja druge naloge.

V primeru odsotnosti poveljnika in namestnika poveljnika CZ za Posavje opravlja njune naloge član štaba CZ za Posavje za RKB zaščito.

Štab CZ za Posavje organizira:

- operativno načrtovanje,
- izvajanje reševalnih intervencij iz regijske pristojnosti,
- zagotavlja informacijsko podporo,
- zagotavlja logistične podpore državnim silam za zaščito, reševanje in pomoč,
- opravljanje administrativnih in finančnih zadev.

Izpostava URSZR Brežice:

- nudi pomoč poveljniku in štabu CZ za Posavje pri vodenju zaščite, reševanja in pomoč ter pri odpravljanju posledic,
- zbira, obdeluje in posreduje podatke o nesreči in drugih dogodkih,

- opravlja upravne in strokovne naloge zaščite, reševanja in pomoči iz svoje pristojnosti (pozivanje pripadnikov, vodenje finančnih zadev),
- spremlja in razglasa objektivno in splošno nevarnost v Posavju (preko CO Brežice),
- organizira komunikacijski sistem za delovanje regijskih in občinskih sil za zaščito, reševanje in pomoč,
- zagotavlja pogoje za delo poveljnika in štaba CZ za Posavje,
- zagotavlja pogoje za delo Regijskemu informacijskem centru,
- organizira delo in zagotavlja pogoje za delo regijske komisije za ocenjevanje škode,
- zagotavlja logistično podporo pri delovanju regijskih sil,
- opravlja druge naloge iz svoje pristojnosti.

D –I Načrt dejavnosti Izpostave URSZR Brežice ob naravnih in drugih nesrečah

Ministrstvo za kmetijstvo, gozdarstvo in prehrano - VURS, OU Novo mesto, Izpostava Brežice

- spremljajo stanje in izvršujejo ukrepe za zaščito kmetijskih in živalorejskih izdelkov in živil na prizadetem in ogroženem območju,
- poskrbijo za zakol živine, ki ni primerna za prehrano in uničenje oporečnih kmetijskih pridelkov,
- usmerja proizvodnjo zdravstveno neoporečnih živil,
- opravlja druge naloge iz svoje pristojnosti.

Ministrstvo za notranje zadeve - PU Krško

- varuje življenja, osebno varnost in premoženje ljudi na prizadetem območju,
- zavaruje ogroženo območje,
- vzdržuje javni red in mir,
- urejajo promet pri evakuaciji iz ogroženega območja,
- opravlja redne naloge preprečevanja, odkrivanja in preiskovanja kaznivih dejanj in prekrškov,
- varuje državno mejo, določene osebe, objekte, organe in okoliše ter opravlja mejno kontrolo,
- varuje določena delovna mesta in tajnost podatkov, razen če je z zakonom določeno drugače,
- opravlja druge naloge iz svoje pristojnosti.

D –157 Načrt dejavnosti policije na območju PU Krško ob jedrski nesreči**Telekom Slovenije d.d., enota Krško**

- oceni stanje komunikacijskih objektov in naprav,
- zagotavlja komunikacijske zveze prednostnim uporabnikom,
- opravlja druge naloge iz svoje pristojnosti.

CP Novo mesto

- odpravlja vzroke prometnih zastojev in skrbi za prepustnost prometnic,
- izdelajo načrt prometne ureditve skupaj s PU Krško,
- obveščajo o zaporah, omejitvah in drugih spremembah,
- sodeluje pri organizaciji prevozov za potrebe človekoljubne in druge pomoči ter obnove na prizadetem območju,
- opravlja druge naloge iz svoje pristojnosti.

Javni zavodi, nevladne organizacije, gospodarske družbe in druge organizacije v Posavju izdelajo svoje načrte zaščite in reševanja ob jedrski nesreči v skladu z usmeritvami v občinskih načrtih zaščite in reševanja ob jedrski nesreči.

7.2 Operativno vodenje

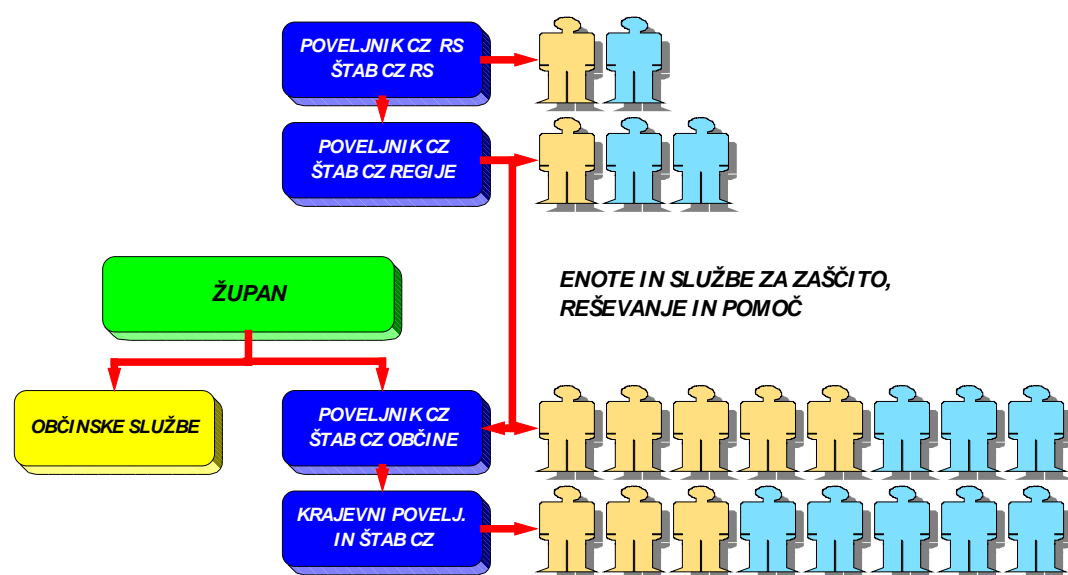
Dejavnosti za zaščito in reševanje na območju občine operativno vodi poveljnik CZ ogrožene občine, ki mu pri delu pomaga štab CZ občine.

Poveljnik CZ za Posavje in poveljnik CZ RS spremljata stanje na prizadetem območju in na zahtevo poveljnika CZ občine organizirata potrebno pomoč regije oziroma države.

Glede na to, da sta ob jedrski nesreči prizadeti dve občini v Posavju, dejavnosti za zaščito, reševanje in pomoč skupnega pomena organizira in vodi poveljnik CZ za Posavje.

Štab CZ za Posavje aktivira poveljnik CZ za Posavje v popolni sestavi in deluje v prostorih Izpostave URSZR Brežice, dokler razmere to dopuščajo, drugače pa se preseli na rezervno lokacijo štaba CZ za Posavje.

Ob splošni nevarnosti, ko je lahko prizadetih več regij, organizira in vodi dejavnosti za zaščito reševanje in pomoč **poveljnik CZ RS** v skladu s pristojnostmi in odločitvami vlade.



Slika 3. Operativno vodenje zaščite in reševanja v Posavju

Štab CZ za Posavje ob nesreči organizira naslednje delovne aktivnosti:

- operativno načrtovanje,
- organizira in izvaja reševalne intervencije iz regijske pristojnosti,
- zagotavlja informacijsko podporo štabom CZ občin,
- zagotavlja logistično podporo regijskim silam za zaščito, reševanje in pomoč ter
- opravlja administrativne in finančne zadeve.

Pri tem sodelujejo člani štaba CZ za Posavje in delavci Izpostave URSZR Brežice.

Štab CZ za Posavje mora ob nesreči čim prej vzpostaviti pregled nad stanjem na prizadetem območju, predvideti razvoj situacije, zagotoviti takojšnje ukrepanje z zagotovitvijo nujne pomoči ter zagotoviti izvajanje odločitev poveljnika CZ RS.

Poveljnik CZ za Posavje za operativno izvajanje posameznih nalog določi vodje intervencij, katerim so neposredno podrejene vse sile, ki sodelujejo pri izvajanju teh nalog na terenu. Logistično podporo tem silam, ki obsega zagotavljanje zvez, opreme, materiala, prevoza, informacijske podpore, prehrane, zdravstvenega in drugega varstva, zagotavlja štab CZ s službo za podporo.

Posledice nesreče je potrebno čimprej ustrezno dokumentirati, prav tako vse odločitve poveljnika CZ za Posavje.

7.3 Ukrepanje organov CZ ob nesreči

Štab CZ za Posavje zbira podatke o nesreči preko štabov CZ občin v Posavju. Na osnovi teh podatkov oceni stanje in predvidi razvoj razmer.

Na osnovi odločitve poveljnika CZ RS poveljnik CZ za Posavje s pomočjo Izpostave URSZR Brežice aktivira sile in sredstva za zaščito, reševanje in pomoč na nivoju regij, ki izvajajo odrejene zaščitne ukrepe.

Poveljnik in štab CZ za Posavje spremljajo razmere in dejavnosti na prizadetem območju ter o tem obveščajo poveljnika in štab CZ RS.

7.4 Organizacija zvez ob jedrski nesreči

Pri neposrednem vodenju akcij zaščite, reševanja in pomoči se uporabljata sistem radijskih zvez zaščite in reševanja (ZARE) ter sistem osebnega klica. Sistem zvez ZARE se obvezno uporablja pri vodenju intervencij ter drugih zaščitnih in reševalnih akcijah. Telekomunikacijska središča tega sistema so v centrih za obveščanje, preko katerih se zagotavlja povezovanje uporabnikov v javne in zasebne funkcionalne telekomunikacijske sisteme.

Pri prenosu podatkov in komuniciranju se uporablja vsa razpoložljiva telekomunikacijska in informacijska infrastruktura, ki temelji na različnih medsebojno povezanih omrežjih v skladu z zakonom o varstvu pred naravnimi in drugimi nesrečami in zakonom o telekomunikacijah. Prenos podatkov in komuniciranje med organi vodenja, reševalnimi službami in drugimi izvajalci zaščite, reševanja in pomoči poteka po:

- telefonu
- telefaksu,
- elektronski pošti,
- radijskih zvezah (ZARE),
- intranetu ZIR,
- internetu.

Za prenos podatkov meritev radiacijskega monitoringa se za dopolnitev profesionalnih zvez uporablja radioamaterski paketni radio.

Mobilne repetitorske postaje uporabljamo za nadomestilo izpadlih repetitorskih postaj radijske mreže sistema ZA-RE ali za okrepitev omenjene mreže. Na območju Posavja bi radijske zveze lahko okrepili s postavitvijo mobilnih repetitorskih postaj na Bohorju, Kumu, Trški Gori in Trdinovem vrhu.

P – 57 Imenik uporabnikov telefonskih zvez, radijskih postaj, pozivnikov in elektronske pošte na področju zaščite in reševanja v Posavju

P – 179 Pregled zvez in kontaktnih funkcij NEK v primeru izrednega dogodka

D - 6 Kanali zvez, ki se uporabljajo ob nesrečah v Posavju

D – 7 Sistem zvez ZARE (delovno gradivo)

D – 156 Načrt prenosa podatkov rezultatov meritev radiacijskega monitoringa v okolici NEK

8 NADZOR RADIOAKTIVNOSTI

Nadzor radioaktivnosti (radiacijski monitoring) je sestavljen iz dveh osnovnih sestavin:

- rednega nadzora radioaktivnosti v življenjskem in delovnem okolju in
- nadzora radioaktivnosti ob jedrski ali drugi radiacijski nesreči.

8.1 Redni nadzor

Redni nadzor radioaktivnosti v okolici NEK je podlaga za učinkovito izvajanje nadzora radioaktivnosti ob jedrski nesreči. Redni nadzor opravljajo pristojne službe.

8.2 Nadzor radioaktivnosti ob jedrski nesreči

8.2.1 Nadzor radioaktivnosti

Ob jedrski nesreči bi izvajali:

1. nadzor v okolju,
2. nadzor prebivalcev,
3. nadzor intervencijskega osebja in

8.2.2 Nadzor v okolju

Pripadniki regijske enote za RKB izvidovanje opravljajo naslednje naloge po navodilih štaba CZ RS:

- meritve hitrosti doze,
- pobiranje in zamenjava TLD,
- pobiranje in menjava zračnih filtrov,
- enostavne kontrolne meritve vzorcev,
- osnovna kontrola kontaminacije prebivalcev,
- vzorčevanje hrane in izvajanje hitre kontrole vzorcev hrane,
- osnovna kontrola učinkovitosti dekontaminacije.

P – 157 Lokacije merilnih mest TL dozimetrom in zračnih črpalk za jod in aerosole

P – 180 Karta pobiranja TL dozimetrom

D – 164 Postopki izvedbe in naloge pripadnikov enot za RKB izvidovanje
D – 165 Načrt izvajanja radiacijskega monitoringa ob jedrski nesreči v NEK

8.2.3 Nadzor prebivalstva

Nadzor prebivalstva, ki se niso uspeli evakuirati pred izpustom radioaktivnega oblaka, se bo izvajal na dekontaminacijskih postajah, in sicer ob prihodu evakuirancev. Naloge opravljajo RKB enote za izvidovanje regij, ki sprejemajo evakuirance.

D – 166 Postopek izvajanja dekontaminacije na dekontaminacijskih postajah

8.2.4 Nadzor intervencijskega osebja

Pri vstopu in izstopu v kontaminirano območje se izvaja kontrola in nadzor sprejetih doz za vsakega posameznika. Kontrolo izvajajo pripadniki regijskih RKB enot za izvidovanje.

Intervencijsko osebje mora biti opremljeno z osebnimi dozimetri ter seznanjeno s pogoji, ki trenutno veljajo znotraj območja.

D - 151 Preglednica doznih omejitev za reševalce in drugo osebje v: Kriteriji za ukrepanje ob jedrski ali radiacijski nesreči

9 UKREPI IN NALOGE ZAŠČITE, REŠEVANJA IN POMOČI

9.1 Zaščitni ukrepi

Radiacijska zaščita obsega poleg nadzora radioaktivnosti (opredeljeno posebej v poglavju 8) ukrepe in sredstva za neposredno zaščito pred ionizirajočim sevanjem, in sicer:

- uporabo osebnih zaščitnih sredstev,
- uporabo tablet kalijevega jodida,
- prepoved oziroma omejitev uživanja določenih živil,
- zaščito vodnih virov,
- zaščito živali in živinske krme,
- dekontaminacijo.

Zaklanjanje obsega umik prebivalstva v zaklonišča ali druge zidane objekte, s čimer se odpravijo ali zmanjšajo škodljivi učinki povečanega ionizirajočega sevanja.

Evakuacija je umik prebivalstva z ogroženega območja. Na območjih, kjer je odrejena, se morajo prebivalci preseliti v določen kraj v času in na način, kot je to določeno v občinskih načrtih zaščite in reševanja. Evakuirane prebivalce iz Posavja sprejmejo sosednje regije (Zahodnoštajerska in Dolenjska), ki se nahajajo na območju izven 25 km pasu, natančneje pa so določena v prilogah k temu načrtu.

Sprejem in oskrba ogroženih prebivalcev obsega nudenje zatočišča in njene oskrbe prebivalcem, ki so se zaradi ogroženosti območja, kjer prebivajo, umaknili iz svojih prebivališč.

Zaščita reševalcev in drugega osebja

Vsi izvajalci zaščitnih ukrepov in nalog zaščite, reševanja in pomoči na onesnaženem območju morajo biti opremljeni z ustreznimi osebnimi zaščitnimi sredstvi in sredstvi za dozimetrično kontrolo.

Za nadzor (kontrolo) doznih obremenitev posameznikov, ki sodelujejo pri zaščiti in reševanju in niso poklicni delavci z viri ionizirajočega sevanja, skrbijo enote za RKB izvidovanje.

Preseganje dozne omejitve posameznikom lahko izjemoma odobri le poveljnik CZ RS ob soglasju specialista zdravnika medicine dela, če je oseba zdrava, se prostovoljno odloči za izvedbo naloge, je usposobljena za izvedbo naloge,

seznanjena s tveganjem in če je izvedba te naloge pogoj za zaščito ali reševanje večjega števila neposredno ogroženih oseb.

- P – 25 Pregled območij, s katerih se izvaja evakuacija**
- P – 26 Pregled evakuacijskih zbirališč**
- P – 27 Pregled evakuacijskih sprejemališč**
- P – 28 Pregled vozil za evakuacijo**
- P – 31 Pregled zaklonišč**
- P – 32 Pregled zaklonilnikov**
- P – 158 Obrazec o soglasju in seznanitvi s tveganjem pri preseganju doznih omejitev**
- P – 159 Pregled osebnih dozimetrov in serijske številke**

D – 163 Organizacija osebne dozimetrije

9.1.1 Zaščitni ukrepi na območju načrtovanja preventivnih in takojšnjih zaščitnih ukrepov

O začetku in prenehanju izvajanja zaščitnih ukrepov na območju Posavja odloča poveljnik CZ RS.

Po razglasitvi splošne nevarnosti v NEK in v skladu s priporočili NEK se poveljnik CZ RS odloča o izvajanju zaščitnih ukrepov. Na osnovi sklepa poveljnika CZ RS se v Posavju začnejo izvajati zaščitni ukrepi:

- **ukrepe radiacijske zaščite** vodita in usklajujeta poveljnika CZ občin Krško in Brežice preko poverjenikov CZ na terenu, zajemajo pa vse prebivalce,
- **zaklanjanje** se izvaja na osnovi načrtov zaščite in reševanja ob jedrski nesreči občin Krško in Brežice,
- **evakuacija** se izvaja v skladu z načrtom zaščite in reševanja ob jedrski nesreči v Posavju in jo vodi in usklajuje poveljnik CZ za Posavje

Ob jedrski nesreči se izvajajo zaščitni ukrepi po območjih, ki so z načrtom vnaprej določena in so odvisna od oddaljenosti od NEK in pričakovanih posledic nesreče.

9.1.2. Območje izvajanja preventivnih zaščitnih ukrepov - OPU

Območje načrtovanja preventivnih zaščitnih ukrepov zajema območje 3 km polmera okoli NEK. Ob nesreči v NEK je to območje najbolj ogroženo, zato je

z izvajanjem zaščitnih ukrepov potrebno začeti **takoj** po razglasitvi splošne nevarnosti. Ukrepi se izvajajo **brez opravljanja meritev v okolju**.

Na območju izvajanja preventivnih zaščitnih ukrepov bi se izvajali zaščitni ukrepi:

→ **UKREPI RADIACIJSKE ZAŠČITE,**

- **uporaba osebnih zaščitnih sredstev**

Prebivalci v tem območju uporabijo osebna zaščitna sredstva v skladu z navodili, ki jim jih posredujejo pristojne službe občine Krško in Brežice preko medijev.

- **uživanje tablet kalijevega jodida**

Delitev tablet, navodilo za uporabo tablet in sprejem odločitve o zaužitju tablet kalijevega jodida je v pristojnosti Ministrstva za zdravje. Občini Krško in Brežice zagotovita sistem distribucije v skladu z navodili.

Občini Krško in Brežice v sodelovanju z Ministrstvom za zdravje izdelata natančen seznam mest, kjer se bodo delile tablete kalijevega jodida in o tem seznanita prebivalce.

P – 22 Pregled enot za RKB zaščito v Posavju

P – 160 Pregled občinskih enot CZ za RKB dekontaminacijo v OPU

P – 162 Pregled lokacij, kjer so skladiščene zaloge tablet kalijevega jodida v OPU

D – 158 Načrt delitve tablet kalijevega jodida v Posavju

D – 159 Navodilo MZ o delitvi in uporabi tablet kalijevega jodida v OPU

- **prepoved uživanja nezaščitenih živil**

Navodilo za izvajanje ukrepa ob nesreči posreduje poveljnik CZ RS. Občini Krško in Brežice v svojih načrtih pripravita natančna navodila prebivalcem za izvajanje ukrepa.

- **Zaščita živine in krme za živali**

Zaščita se pripravlja in izvaja po priporočilih Ministrstva za kmetijstvo in prehrano. Občini Krško in Brežice pripravita natančna navodila prebivalcem za izvajanje ukrepa.

→ **ZAKLANJANJE**

Zaklanjanje v OPU odredi poveljnik CZ RS le izjemoma, če oceni, da ni dovolj časa za izvedbo preventivne evakuacije.

Prebivalci se lahko zaklanjajo v notranje prostore stavb, zaklonišča, zaklonilnike, pri čemer je potrebno upoštevati, da določena vrsta zaklanjanja omogoča različno raven zaščite pred vplivi ionizirajočega sevanja.

Ukrep zaklanjanja se razglasi preko medijev. Za izvedbo ukrepa in obveščenost prebivalcev poskrbita občini Krško in Brežice.

P – 164 Pregled zaklonišč na območju OPU

D – 171 Navodilo prebivalcem za zadrževanje v zaprtih prostorih in zaklanjanje, navodila za pripravo zaklonišč in zaklonilnikov

→ **EVAKUACIJA**

Evakuacijo **odredi** poveljnik CZ RS načeloma pred izpustom radioaktivnih snovi v ozračje ali po prehodu radioaktivnega oblaka, če ni bilo časa za evakuacijo in je predhodno odredil zaklanjanje.

Evakuacijo **vodi** poveljnik CZ za Posavje, ki aktivnosti usklajuje s poveljnikoma CZ občine Krško in Brežice, poveljniki CZ regij, ki sprejemajo evakuirance, in štabom CZ RS.

Evakuacija se praviloma izvaja z lastnimi, osebnimi vozili, prevozna sredstva za posebne kategorije prebivalstva so dolžne zagotoviti pristojne ustanove in jih uskladiti v občinskih načrtih. Občini Krško in Brežice priskrbita potrebno število javnih prevoznih sredstev za evakuacijo tistih prebivalcev, ki ne razpolagajo z lastnimi prevoznimi sredstvi.

Evakuacija se izvaja po vnaprej določenih evakuacijskih poteh na evakuacijska sprejemališča izven ODU. Pomembno je, da se ogroženi prebivalci čimprej in po čim krajši poti pripeljejo izven ogroženega območja. Predvideva se, da bo potekala evakuacija po evakuacijskih poteh le v eno smer zaradi boljšega pretoka vozil in zagotavljanja prevoza interventnim vozilom.

Občini Krško in Brežice poskrbita za seznanitev prebivalcev z evakuacijskimi potmi in sprejemališči, ki so predvidene kot rešitve v občinskih načrtih. Poveljnik CZ za Posavje preko poveljnikov CZ regij, ki sprejemajo evakuirance, poskrbi za namestitev evakuirancev in zbira podatke o poteku evakuacije, ki jih posreduje poveljnikoma CZ občin Krško in Brežice.

Center za socialno delo Krško in Brežice je dolžan skupaj s štabom CZ občine Krško in Brežice načrtovati potrebno število prevoznih sredstev za prevoz starejših oseb, ki živijo same, ter invalidov, ki potrebujejo pomoč. Potrebno zdravniško pomoč zagotovijo v skladu z načrtom evakuacije v ZD Krško in Brežice.

V ta namen se sklenejo pogodbe s prevoznimi organizacijami javnega prevoza in drugimi prevozniki za prevoz ob evakuaciji.

Pri evakuaciji otrok, starejših občanov in bolnikov morajo biti vozila označena z nalepko **EVAKUACIJA PREBIVALCEV**.

Vse ustanove in gospodarske družbe, ki se nahajajo znotraj OPU, morajo izdelati načrte zaščite in reševanja ob jedrski nesreči in načrtovati evakuacijo za svoje zaposlene, kar mora biti usklajeno z načrti evakuacije občine Krško in Brežice ter z načrti resornih ministrstev.

Predvideva se, da bi se evakuacija gospodarskih družb izvajala po načelu odpuščanja delavcev domov, s tem, da bi se zagotovila varna ustavitev delovnega procesa in nujno potrebno vzdrževanje.

Za izdelavo in ažurnost načrtov evakuacije ter usklajenost z načrti zaščite in reševanja občine Krško in Brežice so odgovorni direktorji ustanov in gospodarskih družb.

Načrti gospodarskih družb in ustanov v Posavju so usklajeni z načrti zaščite in reševanja ob jedrski nesreči občin v Posavju in so sestavni deli njihovih načrtov.

P – 175 Pregled gospodarskih družb in zavodov v OPU in OTU

Ob jedrski nesreči v NEK se izvaja poseben režim prometa, ki ga usklajeno vodita **Ministrstvo za promet** ter **Ministrstvo za notranje zadeve**, v skladu z Načrtom prometne ureditve v primeru jedrske nesreče v NEK.

Ministrstvo za promet

- izda odločbe o zapori magistralnih in regionalnih cest in o možnih obvozih,
- izda odločbe o prepovedi prometa na prizadetem in ogroženem območju,
- koordinira prevoze pri evakuaciji prebivalstva,
- spremlja stanje prometa in po potrebi sodeluje z organi za promet sosednjih držav v zvezi s preusmerjanjem tranzita in drugega mednarodnega prometa,
- pripravi dovoljenja za delno ali popolno zaporo državne in regionalnih cest.

Ministrstvo za notranje zadeve

- nadzira in ureja promet na območjih, kjer so izvedene cestne zapore in preusmerjen promet na obvoze,
- zagotavlja varnost prometa pri evakuaciji prebivalstva,
- zagotovi prednost vozilom, ki izvajajo evakuacijo,
- obvešča javnost o prometu na območjih s spremenjenim prometnim režimom,
- PU Krško znotraj 3 km pasu nadzoruje in usmerja vozila ob evakuaciji ter skrbi za opravljanje zastojev,
- s sosednjimi policijskimi upravami usklajuje aktivnosti ob evakuaciji.

Župan občine Krško obvešča Ministrstvo za promet o potrebi spremembe prometnega režima na območju občine, o potrebah po dodatnih transportnih sredstvih za evakuacijo prebivalstva in prevoze za druge potrebe zaščite in reševanja, predlaga okrepitev sistema zvez s prizadetim in ogroženim območjem, organizira postavljanje cestnih zapor na javnih cestah in lokalnih poteh (preko izvajalcev, ki jim je dana koncesija).

Cestno podjetje Novo mesto postavi cestne zapore in opozorilne znake skladno z načrtom urejanja prometa ob jedrski nesreči v NEK, zagotovi tehnična sredstva za zaporo in opozorila, organizira prednostno vzdrževanje evakuacijskih in intervencijskih poti, izvede sanacijo prometne infrastrukture na prizadetih in ogroženih območjih.

Slovenske železnice d.d. zagotovijo načrtovani režim prometa, ob prepovedi železniškega prometa na prizadetem in ogroženem območju preusmerijo vlake na obvozne proge, koordinirajo mednarodni železniški promet s sosednjimi državami, izvedejo zaščitne ukrepe na vlakih, ki vozijo skozi prizadeto ali ogroženo območje, organizirajo sanacijo železniške infrastrukture in drugih sredstev na prizadetih in ogroženih območjih.

Vse aktivnosti pri urejanju prometa, zapiranju potencialno ogroženega ali ogroženega območja, postavljanju cestnih zapor in prometne signalizacije in nadzoru prometa za 10 km pas vodi poveljnik CZ RS, za območje 3 km pasu pa poveljnik CZ za Posavje.

O zaporah cest, obvozih in drugih omejitvah v prometu ter o varnostnih razmerah poročata Center za obveščanje Brežice in OKC PU Krško.

Evakuirano območje nadzorujejo in varujejo policijske enote PU Krško. Policija na tem območju opravlja predvsem naslednje naloge:

- nadzor in urejanje prometa,
- kontrolo dostopa na kontaminirana območja
- zagotavljanje javnega reda
- preprečevanje izvrševanja kaznivih dejanj
- varovanje državne meje

Ob nevarnosti jedrske nesreče se takoj naredi zapora cest v **polmeru 3 km** od NEK in prepove dostop na ogroženo območje. Dostop se dovoli le intervencijskim vozilom in vozilom, namenjenim za evakuacijo prebivalstva in druge potrebe zaščite in reševanja.

Cestne zapore opravi Cestno podjetje Novo mesto. Na manj prometnih komunikacijah se postavijo le opozorilne table.

Za intervencijske prevoze se uporabljajo vse prevozne komunikacije. Glavne intervencijske poti, katerih prevoznost zagotavlja Cestno podjetje Novo mesto, so:

- magistralna cesta M-10 Zidani most - Drnovo
- regionalna cesta R362 Krško - Brežice - Čatež
- stara cesta Krško - Brestanica

P – 19 Pregled človekoljubnih organizacij v Posavju

P – 48 Pregled števila vozil po naseljih v občinah Brežice in Krško

P – 166 Območje načrtovanja evakuacije

P – 167 Karta 3 km pasu okoli NE Krško

P – 169 Evakuacija prebivalcev po naseljih z evakuacijskimi potmi in kontrolnimi točkami

P – 170 Pregled posebnih kategorij prebivalstva v OPU in OTU

P – 173 Pregled potrebnega osebja v OPU

P – 177 Cestne zapore - 3 km pas

D – 153 Navodilo prebivalcem za izvajanje zaščitnih ukrepov ob jedrski nesreči

9.1.3 Območje načrtovanja takojšnjih zaščitnih ukrepov

Območje načrtovanja takojšnjih zaščitnih ukrepov pokriva območje z 10 km polmerom.

Zaradi lažjega načrtovanja je celotno območje OTU razdeljeno na območja naselij, ki jih pokriva mreža 16 enakih sektorjev (krožnih izsekov), os prvega pa poteka proti severu.

Na območju izvajanja takojšnjih zaščitnih ukrepov bi se izvajali zaščitni ukrepi:

→ UKREPI RADIACIJSKE ZAŠČITE

- **uporaba osebnih zaščitnih sredstev**

Prebivalci uporabijo osebna zaščitna sredstva v skladu z navodili, ki jim jih posreduje občini Krško in Brežice.

- **uživanje tablet kalijevega jodida**

Delitev tablet, navodilo za uporabo tablet in sprejem odločitve o zaužitju tablet kalijevega jodida je v pristojnosti Ministrstva za zdravje.

Občini Krško in Brežice v sodelovanju z Ministrstvom za zdravje izdelata natančen seznam mest, kjer se bodo delile tablete kalijevega jodida in o tem seznanijo prebivalce.

P – 163 Pregled lokacij, kjer so skladiščene zaloge tablet kalijevega jodida v OTU

D – 158 Načrt delitve tablet kalijevega jodida v Posavju

D – 160 Navodilo MZ o delitvi in uporabi tablet kalijevega jodida v OTU

- **prepoved uživanja nezaščitenih živil**

Navodilo za izvajanje ukrepa ob nesreči posreduje poveljnik CZ RS. Občini Krško in Brežice v svojih načrtih pripravita natančna navodila prebivalcem za izvajanje ukrepa.

- **Zaščita živine in krme za živali**

Zaščita se pripravlja in izvaja po priporočilih Ministrstva za kmetijstvo in prehrano. Občini Krško in Brežice pripravita natančna navodila prebivalcem za izvajanje ukrepa.

→ ZAKLANJANJE

Zaklanjanje v OTU odredi poveljnik CZ RS. Prebivalci se zaklonijo v notranje prostore stavb, zaklonišča, zaklonilnike ali notranje prostore stavb, pri čemer

je potrebno upoštevati, da določena vrsta zaklanjanja omogoča različno raven zaščite pred vplivi ionizirajočega sevanja.

Ukrep se razglasi preko medijev. Izvedbo ukrepa in obveščenost prebivalcev zagotovita občini Krško in Brežice, ukrep pa vodita poveljnika CZ občin Krško in Brežice na svojem območju.

P – 22 Pregled enot za RKB zaščito v Posavju

P – 161 Pregled občinskih enot CZ za RKB dekontaminacijo v OTU

P – 165 Pregled zaklonišč na območju OTU

D – 171 Navodilo prebivalcem za zadrževanje v zaprtih prostorih in zaklanjanju, navodila za priprave zaklonišč in zaklonilnikov

→ **EVAKUACIJA**

Evakuacijo odredi poveljnik CZ RS načeloma pred izpustom radioaktivnih snovi v ozračje ali po prehodu radioaktivnega oblaka, če ni bilo časa za evakuacijo in je predhodno odredil zaklanjanje.

Evakuacijo vodi poveljnik CZ za Posavje, aktivnosti usklajuje s poveljnikom CZ občin Krško in Brežice, poveljniki CZ regij, ki sprejemajo evakuirance, in štabom CZ RS.

Evakuacija se izvaja na podlagi rezultatov meritev- glede na pričakovan izpust radioaktivnih snovi v ozračje in smer vetra. Evakuacija v OTU se vedno izvede v treh sektorjih naenkrat glede na smer vetra (najbolj ogrožen sektor ter sosednja sektorja). Evakuacija celotnega 10 km pasu bi se izvajala le v primeru velikega izpusta radionuklidov v ozračje in v primeru zelo spremenljivih meteoroloških razmer.

Evakuacija se praviloma izvaja z lastnimi, osebnimi vozili, prevozna sredstva za posebne kategorije prebivalstva so dolžne zagotoviti pristojne ustanove in jih uskladiti v občinskih načrtih.

Občini Krško in Brežice poskrbita za potrebno število javnih prevoznih sredstev za evakuacijo tistih, ki ne razpolagajo z lastnimi prevoznimi sredstvi.

Evakuacija se izvaja po vnaprej določenih evakuacijskih poteh na evakuacijska sprejemališča izven ODU. Pri načrtovanju evakuacijskih poti je pomembno, da se ogroženi prebivalci čimprej in po čim krajši poti pripeljejo izven ogroženega območja. Predvideno je, da bo potekala evakuacija po evakuacijskih poteh le v

eno smer zaradi boljšega pretoka vozil in zagotavljanja prevoza interventnim vozilom.

Občini Krško in Brežice poskrbita za seznanitev prebivalcev z evakuacijskimi potmi in sprejemališči.

Ob povečani nevarnosti jedrske nesreče se opravi zapora cest v **polmeru 10 km** od NEK in se prepove dostop na ogroženo območje. Dostop se dovoli le intervencijskim vozilom in vozilom namenjenim za evakuacijo prebivalstva in druge potrebe zaščite in reševanja.

Cestne zapore opravi Cestno in gradbeno podjetje Novo mesto. Na manj prometnih komunikacijah se postavijo le opozorilne table.

Glavne intervencijske poti, katerih prevoznost zagotavlja Cestno in gradbeno podjetje Novo mesto, so:

- magistralna cesta št. M-1 Novo Mesto - Smednik - Čatež,
- magistralna cesta št. M-10 Smednik - Čatež,
- regionalna cesta št. R-363 Drnovo - Kostanjevica,
- regionalna cesta št. R-333 Kostanjevica - Čatež,
- regionalna cesta št. R-362 Krško - Brežice - Čatež,
- regionalna cesta št. R-338 Brežice - Čatež.

P – 48 Pregled števila vozil po naseljih v občinah Brežice in Krško

P – 168 Karta 10 km pasu okoli NE Krško

P – 169 Evakuacija prebivalcev po naseljih z evakuacijskimi potmi in kontrolnimi točkami

P – 170 Pregled posebnih kategorij prebivalstva v OPU in OTU

P – 174 Evakuacija prebivalcev po sektorjih glede na smer vetra

P – 178 Cestne zapore - 10 km pas

D – 153 Navodilo prebivalcem za izvajanje zaščitnih ukrepov ob jedrski nesreči

9.1.4 Območje načrtovanja dolgoročnih zaščitnih ukrepov

Območje načrtovanja dolgoročnih zaščitnih ukrepov obsega polmer 25 km pasu okoli NEK. V Posavju sodita v omenjeno območje občini Kostanjevica na Krki in Sevnica.

Zaščitni ukrepi se izvajajo na podlagi rezultatov nadzora radioaktivnosti, ki ga izvajajo pristojne ustanove za redni nadzor radioaktivnosti, enot za RKB izvidovanje in ELME.

Regijski oddelek za RKB izvidovanje opravlja detekcijo in dozimetrijo, označevanje kontaminiranega območja in jemanje vzorcev.

Občinske enote za RKB dekontaminacijo opravljajo dekontaminacijo javnih površin in objektov.

Na območju dolgoročnih zaščitnih ukrepov bi izvajali:

→ **UKREPE RADIACIJSKE ZAŠČITE na osnovi meritev**

- uporaba tablet kalijevega jodida,
- prepoved uporabe (pitne) vode in prepoved ali omejitve uživanja določenih živil (sadje, zelenjava, poljščine),
- zaščita krme za živali ter živine (zadrževanje v hlevih, prepoved paše in hranjenja s svežo krmo),
- omejitev gibanja na prostem,
- omejitev nabiranja in uporabe poljskih pridelkov in gozdnih sadežev,
- omejitev paše,
- omejitev lovljenja živali,
- dekontaminacija ljudi, živali, objektov, predmetov in površin,
- zaščitni ukrepi v kmetijstvu,
- zaščita virov pitne vode.

→ **ZAKLANJANJE**

Glede na oddaljenost od kraja nesreče omogočajo dovolj visoko stopnjo zaščite notranji prostori zidanih objektov.

D – 167 Navodilo Ministrstva za kmetijstvo, gozdarstvo in prehrano prebivalcem o izvajanju ukrepov radiacijske zaščite na območju ODU iz njihove pristojnosti

D – 168 Navodilo Ministrstva za zdravje prebivalcem o izvajanju ukrepov radiacijske zaščite na območju ODU iz njihove pristojnosti

9.1.5. Sprejem in oskrba

Sprejem in oskrba evakuiranih prebivalcev se načrtuje na območjih, ki niso radiološko kontaminirana in so v neposredni bližini stalnih prebivališč evakuiranih oseb.

Za izvedbo sprejema in oskrbe so odgovorni poveljniki CZ Zahodnoštajerske in Dolenjske regije, ter njihovih občin, ki sprejemajo evakuirance. O poteku sprejema poročajo poveljniku CZ za Posavje in poveljniku CZ RS.

P – 171 Pregled evakuacijskih sprejemališč za prebivalce iz OPU

P – 172 Pregled evakuacijskih sprejemališč za prebivalce iz OTU

P – 176 Karta lokacij dekontaminacijskih postaj

D – 161 Načrt nastanitve evakuirancev ob jedrski nesreči v NEK iz OPU in OTU

D – 162 Navodila evakuirancem za osebno dekontaminacijo

9.1.6. Zaščitni ukrepi ob jedrski nesreči v tujini

V primeru jedrske nesreče v tujini v oddaljenosti 1000 km se poleg ukrepov, predvidenih za ODU, izvaja zlasti poostren in povečan nadzor okolja in hrane ter drugi ukrepi, ki jih izvaja RS za zaščito svojih državljanov doma in v tujini.

Ob hudi jedrski nesreči v elektrarni znotraj 300 km območja ter ob neugodnih vremenskih razmerah je možna tudi delitev in uporaba tablet kalijevega jodida.

9.2 Naloge zaščite, reševanja in pomoči

9.2.1 Nujna medicinska pomoč

Ob jedrski nesreči v NEK ne pričakujemo večjega števila ranjenih in poškodovanih prebivalcev niti večjega števila oseb z znaki sevanja. Nujna medicinska pomoč je nujna zaradi pomoči osebju v NEK.

Zdravstvene ustanove v Posavju delujejo v skladu z Navodilom Ministrstva za zdravstvo o delu zdravstva ob naravnih in drugih nesrečah. Če bi se število poškodovanih prebivalcev zelo povečalo, bi se aktivirale občinske ekipe za prvo pomoč.

Zdravstveno in psihološko pomoč prebivalcem zagotavlja medicinsko osebje ZD Krško, ZD Brežice in ZD Sevnica ter Splošne bolnišnice Novo mesto.

Zdravstveno oskrbo poškodovanim ob evakuaciji nudi medicinsko osebje na kontrolnih točkah in dekontaminacijskih postajah ter medicinsko osebje zdravstvenih domov, v katere bodo napoteni poškodovani in oboleli.

Zdravstveno oskrbo poškodovancem s težjimi klasičnimi poškodbami in poškodbami zaradi ionizirajočega sevanja nudi Klinični center Ljubljana.

P – 10 Pregled zdravstvenih domov in zdravstvenih postaj v Posavju

P – 11 Pregled reševalnih vozil v Posavju

P – 12 Pregled splošnih in specialističnih bolnišnic v Posavju

D – 15 Navodilo Ministrstva za zdravje o delu zdravstva ob naravnih in drugih nesrečah

9.2.2 Prva veterinarska pomoč

Poverjeniki za CZ in člani za prvo veterinarsko pomoč štabov CZ občin Krško in Brežice ter štaba CZ za Posavje zbirajo podatke o posledicah jedrske nesreče na živalih.

Veterinarji Veterinarskega zavoda RS - Izpostave Brežice ocenijo zdravstveno situacijo živali, na osnovi katere se veterinarska služba odloča o preventivnih in drugih ukrepih.

Občinske ekipe za prvo veterinarsko pomoč po potrebi pomagajo pri zakolu poškodovanih živali v sili, odstranjevanju in pokopu živalskih trupel. Veterinarska služba izvaja poostren nadzor nad živili živalskega izvora in spremlja situacijo.

Prva veterinarska pomoč obsega :

- zbiranje podatkov o kontaminiranih in poginulih živalih na celotnem prizadetem območju,
- pomoč pri izvajanju ukrepe za zaščito živali, živil živalskega izvora, krmil in napajališč pred ionizirajočim sevanjem v skladu s priporočili Ministrstva za kmetijstvo, gozdarstvo in prehrano,
- pomoč obolelim živalim,
- zakol kontaminiranih živali, odstranjevanje in pokop živalskih kadavrov,
- sodelovanje pri izvajanju dekontaminacije.

Naloge prve veterinarske pomoči izvajajo veterinarji Veterinarske uprave RS - Izpostave Brežice v sodelovanju z živinorejskimi farmami, živinorejci in ekipami prve veterinarske pomoči. V izvajanje določenih nalog se vključuje tudi veterinarsko-higienska služba Novo mesto za odvoz kadavrov.

Navodilo prebivalcem za zaščito živali, krme, vode, živil živalskega izvora ter postopkov s kontaminirano hrano, krmo in živali pripravita štaba CZ občin Krško in Brežice na osnovi navodil Ministrstva za kmetijstvo, gozdarstvo in prehrano ter ga preko medijev večkrat dnevno posredujeta prebivalcem.

P – 20 Pregled veterinarskih organizacij v Posavju

P – 21 Pregled ekip za prvo veterinarsko pomoč v Posavju

D – 170 Navodilo prebivalcem za zaklanjanje živine

9.2.3 Gašenje in reševanje ob požarih

Za gašenje požara v NEK sta pristojna gasilska ekipa NEK in vod za protipožarno zaščito NEK.

Če je obseg požara tak, da ga ni možno obvladati le z gasilci NEK, se na zahtevo poveljnika CZ NEK v gašenje požara vključi tudi Poklicna gasilska enota Krško.

Gasilske enote v Posavju sodelujejo pri:

- reševanju ob prometnih nesrečah,
- izvajanju dekontaminacije prometnic, objektov in vozil,
- oskrbi s pitno vodo,
- hlajenju sredice v NEK, predvsem z zagotavljanjem potrebnih količin vode,
- obveščanju prebivalstva preko mobilnih gasilskih razglasnih postaj.

P – 13 Pregled poklicnih in prostovoljnih gasilskih enot v Posavju

P – 14 Pregled cistern za prevoz pitne vode

P – 15 Pregled vozil gasilskih zvez v Posavju

9.2.4 Zagotavljanje osnovnih pogojev za življenje

Osnovni pogoji za življenje bodo vzpostavljeni takrat, ko bodo izpolnjeni pogoji za preklic odrejenih zaščitnih ukrepov.

Preklic zaklanjanja in uporabe tablet kalijevaga jodida se razglasi, če:

- ni več verjetno, da bi lahko prišlo do večjih izpustov radioaktivnih snovi, in
- ni več verjetno, da bi elektrarna razglasila objektno ali splošno nevarnost, in
- meritve hitrosti doze v okolju pokažejo, da ni dosežen intervencijski nivo za zaklanjanje in evakuacijo.

Preklic prepovedi ali omejitev uživanja določenih živil se razglasi, če:

- ni več verjetno, da bi lahko prišlo do večjih izpustov radioaktivnih snovi, in
- če ni dosežen akcijski nivo za posamezno vrsto živila.

Preklic evakuacije oziroma vrnitev evakuiranih prebivalcev na domove se lahko najprej razglasi, če:

- ni več verjetno, da bi lahko prišlo do večjih izpustov radioaktivnih snovi, in
- so vrednosti hitrosti doze v okolju nižje od operativne intervencijske ravni nivoja za evakuacijo (začasno preselitev) ali trajno preselitev in
- ni več verjetno, da bi elektrarna razglasila objektno ali splošno nevarnost.

Evakuirane prebivalce, ki se bodo pod temi pogoji vrnil na domove, je treba opozoriti, da se bodo morda morali kasneje odseliti, če bi dokončna ocena situacije pokazala, da je to nujno.

10. OSEBNA IN VZAJEMNA ZAŠČITA

Za organiziranje, razvijanje in usmerjanje osebne in vzajemne zaščite so zadolžene občine za svoje prebivalce.

Osebna in vzajemna zaščita obsegata vse ukrepe, ki jih prebivalci začnejo izvajati takoj, ko so obveščeni o jedrski nesreči. Uporaba priročnih in standardnih sredstev za osebno zaščito ter dosledno spoštovanje navodil, ki jih preko medijev sporočajo strokovni organi, lahko učinkovito zmanjšajo dozno obremenitve.

Za potrebe obveščanja se formira Regijski informacijski center, ki skupaj s štabi CZ občin Krško in Brežice pripravlja enotna obvestila za prebivalce.

Poveljniki CZ občin Krško in Brežice so pristojni za obveščanje prebivalcev o posledicah in razmerah na prizadetem območju. Prebivalcem morajo biti pravočasno posredovana navodila glede načina obveščanja ob nesreči, o vrsti in stopnjah nevarnosti kot tudi o potrebnih zaščitnih ukrepih in njihovem izvajanju.

Prebivalce o posledicah in razmerah na prizadetem območju preko Centra za obveščanje Brežice obveščata ter posredujeta navodila prebivalcem štaba CZ občin Krško in Brežice medijem.

Posebno ogroženim skupinam prebivalcem nudijo pomoč človekoljubne organizacije in centri za socialno delo v Posavju, ki spremljajo socialne razmere na prizadetem območju.

V osebno in vzajemno zaščito ob jedrski nesreči spadajo:

- uporaba sredstev za osebno zaščito pred radioaktivnim onesnaženjem,*
- zadrževanje v zaprtih prostorih (zaklanjanje), nepredušno zaprti stanovanjski in gospodarski prostori,*
- osebna dekontaminacija,*
- omejitev uporabe živil,*
- omejitev na pitje ustekleničene vode in pijač ter*
- priprava na evakuacijo (seznanitev z evakuacijskimi potmi in sprejemališči).*

Na mestih sprejema evakuirancev organizirajo štabi CZ občine sprejema informativne centre, ki dajejo vse potrebne informacije.

D – 153 Navodila prebivalcem za izvajanje zaščitnih ukrepov ob jedrski nesreči
D – 169 Knjižica » Kako bi ravnali v primeru jedrske nesreče«

11 RAZLAGA POJMOV IN OKRAJŠAV

11.1 Pomen pojmov

Akcijski nivo	<i>Mejna koncentracija radionuklidov v hrani, mleku ali pitni vodi, nad katero je prepovedano uživanje</i>
Dozna obremenitev	<i>Vsota vseh doz, prejetih v določenem času, zaradi notranjega in zunanjega oseva</i>
Izogibna doza	<i>Pričakovan prihranek dozne obremenitve ob uporabi določenega zaščitnega ukrepa</i>
Kontaminacija	<i>Onesnaženje predmetov, površin ali oseb z radioaktivnimi snovmi</i>
Mejne doze	<i>Predpisane doze, ki ne smejo biti presežene</i>
Operativni intervensijski nivo	<i>Intervencijski ali akcijski nivo izražen z neposredno določljivo (merljivo) veličino</i>
Used	<i>Usedanje radioaktivnih drobcev iz radioaktivnega oblaka zaradi gravitacije ali spiranja z dežjem na tla in na ostale prizemne površine</i>

11.2. Razlaga okrajšav

CO	<i>center za obveščanje</i>
CORS	<i>Center za obveščanje Republike Slovenije</i>
CZ	<i>Civilna zaščita</i>
ELME	<i>Ekološki laboratorij z mobilno enoto</i>
MKGP	<i>Ministrstvo za kmetijstvo, gozdarstvo in prehrano</i>
MNZ	<i>Ministrstvo za notranje zadeve</i>
MPZ	<i>Ministrstvo za promet</i>
NEK	<i>Nuklearna elektrarna Krško</i>
NUID	<i>Načrt ukrepov za primer izrednega dogodka (v NEK)</i>
PGE	<i>Poklicna gasilska enota</i>
RS	<i>Republika Slovenija</i>
ŠCZ RS	<i>Štab civilne zaščite Republike Slovenije</i>
TLD	<i>Termoluminiscentni dozimeter</i>
ZD	<i>Zdravstveni dom</i>

12 SEZNAM PRILOG IN DODATKOV**12.1 Seznam prilog - skupne**

<i>P – 37 Pregled stacionarnih virov tveganja zaradi nevarnih snovi v Posavju</i>	<i>8</i>
<i>P – 36 Pregled objektov za skladiščenje, proizvodnjo in uporabo nevarnih snovi</i>	<i>8</i>
<i>P – 17 Pregled inšpekcijskih služb v Posavju</i>	<i>16</i>
<i>P – 1 Podatki o poveljniku CZ za Posavje, namestniku poveljnika CZ za Posavje in članih štaba CZ za Posavje</i>	<i>16</i>
<i>P – 2 Podatki o poveljniku CZ občine Brežice, namestniku poveljnika CZ občine Brežice in članih štaba CZ občine Brežice</i>	<i>17</i>
<i>P – 3 Podatki o poveljniku CZ občine Krško, namestniku poveljnika CZ občine Krško in članih štaba CZ občine Krško</i>	<i>17</i>
<i>P – 3a Podatki o poveljniku CZ občine Kostanjevica na Krki, namestniku poveljnika CZ občine Kostanjevica na Krki in članih štaba CZ občine Kostanjevica na Krki</i>	<i>17</i>
<i>P – 4 Podatki o poveljniku CZ občine Sevnica, namestniku poveljnika CZ občine Sevnica in članih štaba CZ občine Sevnica</i>	<i>17</i>
<i>P – 5 Seznam odgovornih oseb in zaposlenih na Izpostavi URSZR Brežice</i>	<i>17</i>
<i>P – 6 Seznam odgovornih oseb in poveljnikov CZ v občinah (lista obveščanja I)</i>	<i>17</i>
<i>P – 13 Pregled poklicnih in prostovoljnih gasilskih enot v Posavju</i>	<i>17</i>
<i>P – 16 Seznam gasilskih enot širšega pomena in operativna območja delovanja</i>	<i>17</i>
<i>P – 43 Pregled opreme in sredstev za izvajanje zaščitnih ukrepov - občine</i>	<i>17</i>
<i>P – 46 Oprema za zaščito in reševanje – regijski nivo</i>	<i>17</i>
<i>P – 49 Pregled potrebne zaščitne in reševalne opreme ter orodja</i>	<i>17</i>
<i>P – 9 Seznam prejemnikov informativnega biltena Centra za obveščanje Brežice in CORS ob naravnih in drugih nesrečah</i>	<i>20</i>
<i>P – 8 Seznam lokalnih in osrednjih medijev, ki bodo posredovala obvestila o izvajanju zaščitnih ukrepov ob naravnih in drugih nesrečah</i>	<i>21</i>
<i>P – 47 Pregled lokacij za sprejem in skladiščenje prispеле pomoči</i>	<i>24</i>
<i>P – 57 Imenik uporabnikov telefonskih zvez, radijskih postaj, pozivnikov in elektronske pošte na področju zaščite in reševanja v Posavju</i>	<i>30</i>
<i>P – 25 Pregled območij, s katerih se izvaja evakuacija</i>	<i>34</i>
<i>P – 26 Pregled evakuacijskih zbirališč</i>	<i>34</i>
<i>P – 27 Pregled evakuacijskih sprejemališč</i>	<i>34</i>
<i>P – 28 Pregled vozil za evakuacijo</i>	<i>34</i>
<i>P – 31 Pregled zaklonišč</i>	<i>34</i>
<i>P – 32 Pregled zaklonilnikov</i>	<i>34</i>
<i>P – 22 Pregled enot za RKB zaščito v Posavju</i>	<i>35</i>

<i>P – 19 Pregled človekoljubnih organizacij v Posavju</i>	<i>39</i>
<i>P – 48 Pregled števila vozil po naseljih v občinah Brežice in Krško</i>	<i>39</i>
<i>P – 22 Pregled enot za RKB zaščito v Posavju</i>	<i>41</i>
<i>P – 48 Pregled števila vozil po naseljih v občinah Brežice in Krško</i>	<i>42</i>
<i>P – 10 Pregled zdravstvenih domov in zdravstvenih postaj v Posavju.....</i>	<i>45</i>
<i>P – 11 Pregled reševalnih vozil v Posavju</i>	<i>45</i>
<i>P – 12 Pregled splošnih in specialističnih bolnišnic v Posavju</i>	<i>45</i>
<i>P – 20 Pregled veterinarskih organizacij v Posavju.....</i>	<i>46</i>
<i>P – 21 Pregled ekip za prvo veterinarsko pomoč v Posavju.....</i>	<i>46</i>
<i>P – 14 Pregled cistern za prevoz pitne vode.....</i>	<i>46</i>
<i>P – 15 Pregled vozil gasilskih zvez v Posavju</i>	<i>46</i>

12.2 Seznam prilog – po načrtu

<i>P – 150 Pregled jedrskih elektrarn s 1000 km območja.....</i>	<i>6</i>
<i>P – 151 Pregled jedrskih elektrarn s 300 km območja.....</i>	<i>6</i>
<i>P – 152 Območja naselij, kjer se načrtujejo zaščitni ukrepi za primer jedrske nesreče v NEK – karta</i>	<i>12</i>
<i>P – 153 Naloge izvajalcev načrta in časovni okvir za njihovo izvedbo ob nesreči v NEK..</i>	<i>12</i>
<i>P – 154 Obrazec NEK (EIP-17.021) za obveščanje Centra za obveščanje Brežice in CORS o nevarnosti.....</i>	<i>18</i>
<i>P – 155 Seznam oseb, ki so obveščene o jedrski nesreči v NEK.....</i>	<i>20</i>
<i>P – 156 Obvestila prebivalcem na ogroženem območju ob alarmnem znaku za jedrsko nesrečo v NEK</i>	<i>21</i>
<i>P – 181 Obvestilo Centra za obveščanje Brežice ob jedrski nesreči v NE Krško</i>	<i>21</i>
<i>P – 179 Pregled zvez in kontaktnih funkcij NEK v primeru izrednega dogodka.....</i>	<i>30</i>
<i>P – 157 Lokacije merilnih mest TL dozimetrov in zračnih črpalk za jod in aerosole.....</i>	<i>31</i>
<i>P – 180 Karta pobiranja TL dozimetrov</i>	<i>31</i>
<i>P – 158 Obrazec o soglasju in seznanitvi s tveganjem pri preseganju doznih omejitev</i>	<i>34</i>
<i>P – 159 Pregled osebnih dozimetrov in serijske številke</i>	<i>34</i>
<i>P – 160 Pregled občinskih enot CZ za RKB dekontaminacijo v OPU</i>	<i>35</i>
<i>P – 162 Pregled lokacij, kjer so skladiščene zaloge tablet kalijevega jodida v OPU</i>	<i>35</i>
<i>P – 164 Pregled zaklonišč na območju OPU.....</i>	<i>36</i>
<i>P – 175 Pregled gospodarskih družb in zavodov v OPU in OTU</i>	<i>37</i>
<i>P – 166 Območje načrtovanja evakuacije</i>	<i>39</i>
<i>P – 167 Karta 3 km pasu okoli NE Krško.....</i>	<i>39</i>

<i>P – 169 Evakuacija prebivalcev po naseljih z evakuacijskimi potmi in kontrolnimi točkami</i>	39
<i>P – 170 Pregled posebnih kategorij prebivalstva v OPU in OTU</i>	39
<i>P – 173 Pregled potrebnega osebja v OPU</i>	39
<i>P – 177 Cestne zapore - 3 km pas</i>	39
<i>P – 163 Pregled lokacij, kjer so skladiščene zaloge tablet kalijevega jodida v OTU</i>	40
<i>P – 161 Pregled občinskih enot CZ za RKB dekontaminacijo v OTU</i>	41
<i>P – 165 Pregled zaklonišč na območju OTU</i>	41
<i>P – 168 Karta 10 km pasu okoli NE Krško</i>	42
<i>P – 169 Evakuacija prebivalcev po naseljih z evakuacijskimi potmi in kontrolnimi točkami</i>	42
<i>P – 174 Evakuacija prebivalcev po sektorjih glede na smer vetra</i>	42
<i>P – 178 Cestne zapore - 10 km pas</i>	42
<i>P – 171 Pregled evakuacijskih sprejemališč za prebivalce iz OPU</i>	44
<i>P – 172 Pregled evakuacijskih sprejemališč za prebivalce iz OTU</i>	44
<i>P – 176 Karta lokacij dekontaminacijskih postaj</i>	44

12. 3. Seznam dodatkov - skupni

<i>D – 8 Navodilo za vzdrževanje in razdelitev regijskih načrtov zaščite in reševanja</i>	8
<i>D – 9 Načrtovana materialno-tehnična in finančna sredstva za izvajanje načrta</i>	17
<i>D – 10 Program usposabljanja, urjenja in vaj pripadnikov regijskih enot</i>	17
<i>D – 11 Navodilo za organiziranje in vodenje regijskega informacijskega centra</i>	22
<i>D – 13 Znaki za alarmiranje ob nevarnosti naravnih in drugih nesreč</i>	22
<i>D – 2 Načrt aktiviranja pripadnikov enot in služb CZ za Posavje</i>	23
<i>D – 3 Vzorec odredbe o aktiviranju sil za zaščito, reševanje in pomoč</i>	23
<i>D – 4 Delovni nalog za vodjo intervencije</i>	23
<i>D – 12 Načrt organizacije in delovanja regijskega logističnega centra</i>	23
<i>D – 5 Vzorec prošnje za pomoč iz sosednjih regij</i>	23
<i>D – 1 Načrt dejavnosti Izpostave URSZR Brežice ob naravnih in drugih nesrečah</i>	26
<i>D – 6 Kanali zvez, ki se uporabljajo ob nesrečah v Posavju</i>	30
<i>D – 7 Sistem zvez ZARE (delovno gradivo)</i>	30
<i>D – 15 Navodilo Ministrstva za zdravje o delu zdravstva ob naravnih in drugih nesrečah</i>	45

12. 4. Seznam dodatkov – po načrtu

<i>D – 150 Intervencijski nivoji, akcijski nivoji in izhodiščni operativni nivoji, v: Kriteriji za ukrepanje ob jedrski ali radiacijski nesreči.....</i>	<i>13</i>
<i>D – 152 Metodologija NEK za določanje stopenj nevarnosti in dogodkov.....</i>	<i>13</i>
<i>D – 154 Načrt delovanja Centra za obveščanje Brežice ob jedrski nesreči.....</i>	<i>20</i>
<i>D – 153 Navodila prebivalcem za izvajanje zaščitnih ukrepov ob jedrski nesreči.....</i>	<i>22</i>
<i>D – 155 Navodilo o alarmiranju ob jedrski nesreči.....</i>	<i>22</i>
<i>D – 157 Načrt dejavnosti policije na območju PU Krško ob jedrski nesreči.....</i>	<i>27</i>
<i>D – 156 Načrt prenosa podatkov rezultatov meritev radiacijskega monitoringa v okolici NEK.....</i>	<i>30</i>
<i>D – 164 Postopki izvedbe in naloge pripadnikov enot za RKB izvidovanje</i>	<i>31</i>
<i>D – 165 Načrt izvajanja radiacijskega monitoringa ob jedrski nesreči v NEK</i>	<i>31</i>
<i>D – 166 Postopek izvajanja dekontaminacije na dekontaminacijskih postajah</i>	<i>32</i>
<i>D - 151 Preglednica doznih omejitev za reševalce in drugo osebje v: Kriteriji za ukrepanje ob jedrski ali radiacijski nesreči.....</i>	<i>32</i>
<i>D – 163 Organizacija osebne dozimetrije</i>	<i>34</i>
<i>D – 158 Načrt delitve tablet kalijevega jodida v Posavju</i>	<i>35</i>
<i>D – 159 Navodilo MZ o delitvi in uporabi tablet kalijevega jodida v OPU.....</i>	<i>35</i>
<i>D – 171 Navodilo prebivalcem za zadrževanje v zaprtih prostorih in zaklanjanje, navodila za pripravo zaklonišč in zaklonilnikov</i>	<i>36</i>
<i>D – 153 Navodilo prebivalcem za izvajanje zaščitnih ukrepov ob jedrski nesreči.....</i>	<i>39</i>
<i>D – 158 Načrt delitve tablet kalijevega jodida v Posavju</i>	<i>40</i>
<i>D – 160 Navodilo MZ o delitvi in uporabi tablet kalijevega jodida v OTU.....</i>	<i>40</i>
<i>D – 171 Navodilo prebivalcem za zadrževanje v zaprtih prostorih in zaklanjanju, navodila za priprave zaklonišč in zaklonilnikov.....</i>	<i>41</i>
<i>D – 153 Navodilo prebivalcem za izvajanje zaščitnih ukrepov ob jedrski nesreči.....</i>	<i>42</i>
<i>D – 167 Navodilo Ministrstva za kmetijstvo, gozdarstvo in prehrano prebivalcem o izvajanju ukrepov radiacijske zaščite na območju ODU iz njihove pristojnosti</i>	<i>43</i>
<i>D – 168 Navodilo Ministrstva za zdravje prebivalcem o izvajanju ukrepov radiacijske zaščite na območju ODU iz njihove pristojnosti.....</i>	<i>43</i>
<i>D – 161 Načrt nastanitve evakuirancev ob jedrski nesreči v NEK iz OPU in OTU</i>	<i>44</i>
<i>D – 162 Navodila evakuirancem za osebno dekontaminacijo</i>	<i>44</i>
<i>D – 170 Navodilo prebivalcem za zaklanjanje živine.....</i>	<i>46</i>
<i>D – 153 Navodila prebivalcem za izvajanje zaščitnih ukrepov ob jedrski nesreči.....</i>	<i>49</i>
<i>D – 169 Knjižica » Kako bi ravnali v primeru jedrske nesreče«.....</i>	<i>49</i>