

Številka: 842-00-3/2005

Datum: 15.12.2005



REPUBLIKA SLOVENIJA
MINISTRSTVO ZA OBRAMBO
UPRAVA RS ZA ZAŠČITO IN REŠEVANJE
IZPOSTAVA NOVA GORICA

REGIJSKI NAČRT **ZAŠČITE IN REŠEVANJA OB ŽELEZNIŠKI** **NESREČI**

Verzija 3.0

	<i>ORGAN</i>	<i>DATUM</i>	<i>PODPIS ODGOVORNE OSEBE</i>
<i>IZDELAL</i>	URSZR Izpostava Nova Gorica	<i>Junij/2005</i>	<i>Boris Lutman</i>
<i>OBRAVNAVAL SPREJEL</i>	ŠTAB CZ ZA SEVERNO PRIMORSKO	<i>15.12. 2005</i>	<i>Boris Lutman</i>
<i>SKRBNIK</i>	URSZR Izpostava Nova Gorica	<i>Ažurirano: 24.01.2008</i>	<i>Zdenka Ferjančič</i>

1. ŽELEZNIŠKA NESREČA	4
1.1 Uvod	4
1.2 Železniško omrežje	4
1.3 Obseg in struktura železniškega prometa	6
1.4 Značilnosti železniške nesreče	7
1.5 Varnost prevozov v železniškem prometu	8
1.6 Verjetnost nastanka verižne nesreče	9
1.7. Sklepne ugotovitve	9
2. OBSEG NAČRTOVANJA	10
2.1 Temeljne ravni načrtovanja	10
3. KONCEPT ZAŠČITE, REŠEVANJA IN POMOČI	11
3.1 Temeljne podmene	11
3.2. Zamisel izvedbe zaščite in reševanja	12
3.3. Uporaba načrta	14
4. SILE, SREDSTVA IN VIRI ZA IZVAJANJE NAČRTA	15
4.1 Pregled organov in organizacij, ki neposredno sodelujejo pri izvedbi nalog zaščite in reševanja na nivoju regije ob železniški nesreči	15
4.2 Materialno – tehnična sredstva za izvajanje načrta	17
4.3 Predvidena finančna in druga sredstva za izvajanje načrta	17
5. OPAZOVANJE, OBVEŠČANJE IN ALARMIRANJE	18
5.1 Posredovanje informacij o nesreči	18
5.2 Obveščanje in informiranje pristojnih organov na regijski ravni	18
5.3 Alarmiranje	24
6. AKTIVIRANJE SIL IN SREDSTEV	25
6. 1 Aktiviranje organov in njihovih strokovnih služb	25
6.2 Aktiviranje regijskih sil za zaščito, reševanje in pomoč	26
6.3 Zagotavljanje pomoči v materialnih in finančnih sredstvih	27
7. UPRAVLJANJE IN VODENJE	28
7.1 Organi in njihove naloge	28
7.2. Operativno vodenje	31
7.3 Zaščita in reševanje ob železniški nesreči	33
7.4 Organizacija zvez	37
8. UKREPI IN NALOGE ZAŠČITE, REŠEVANJA IN POMOČI	38

<i>8.1</i>	<i>Ukrepi zaščite, reševanja in pomoči</i>	<i>38</i>
<i>8.2</i>	<i>Naloge zaščite, reševanja in pomoči</i>	<i>39</i>
9.	OSEBNA IN VZAJEMNA ZAŠČITA	40
10 .	RAZLAGA POJMOV IN SEZNAM KRATIC	41
<i>10.1</i>	<i>Pomen pojmov</i>	<i>41</i>
<i>10.2</i>	<i>Razlaga okrajšav</i>	<i>41</i>
11.	SEZNAM PRILOG IN DODATKOV	43
<i>11. 1</i>	<i>Skupne priloge</i>	<i>43</i>
<i>11. 2</i>	<i>Posebne priloge</i>	<i>44</i>
<i>11. 3</i>	<i>Skupni dodatki</i>	<i>45</i>
<i>11. 4</i>	<i>Posebni dodatki</i>	<i>45</i>

1. ŽELEZNIŠKA NESREČA

1.1 Uvod

Načrt zaščite in reševanja ob železniški nesreči na območju Severno primorske je izdelan na podlagi Zakona o varstvu pred naravnimi in drugimi nesrečami (Ur. l. RS, UPB: št. 51/06) v skladu z Uredbo o vsebini in izdelavi načrtov zaščite in reševanja (Ur. l. RS, št. 3/02, 17/02 in 17/06), oceno ogroženosti Holdinga Slovenske železnice, v sodelovanju s Sekcijo za vzdrževanje prog Nova Gorica in v skladu z državnim načrtom zaščite in reševanja ob železniški nesreči.

Ta načrt predstavlja zamisel izvajanja ukrepov zaščite in reševanja ob nesreči manjšega obsega ob upoštevanju razpoložljivih sil in sredstev.

1.2 Železniško omrežje

Na območju Severno primorske regije imamo regionalne proge.

Regionalne proge – ogroženi železniški odseki

Regionalne proge, ki so na območju Severno primorske so enotirne, neelektrificirane in sicer:

- **Jesenice-Nova Gorica-Sežana;**
- **Šempeter-Vrtojba-državna meja;**
- **Prvačina-Ajdovščina;**

Na teh progah so tri nadzorne postaje (NP) za vodenje prometa in to:

NP Nova Gorica,
NP Prvačina in
NP Most na Soči.

Glede na največjo dovoljeno progovno hitrost te proge spadajo v kategorijo konvencionalnih prog, pri katerih se hitrost določa za vsako progo posebej (60 km/h oz. 80 km/h).

Ogroženi železniški odseki v Severno primorski regiji:

- **Jesenice-Nova Gorica-Sežana; Podbrdo –Bača (Most na Soči) cca 20 km proge**

Odsek proge zajema območje železniške proge od postaje Podbrdo – sotesko ob reki Bači (Baška grapa) do izliva reke v Idrijco v kraju Bača, postaja Most na Soči. Enotirna železniška proga je speljana vzdolž strmega pobočja v useku večinoma ob levem bregu Bače. Lokalna cesta je speljana večinoma ob desnem bregu reke prav tako strmega pobočja.

Na odseku so: postaja Grahovo in 2 nezasedeni postajališči: Hudajužina in Podmelec. Železnica prečka reko in cesto na nekaj mestih (9 mostov, 8 viaduktov). Na odseku je 11 predorov od katerih meri najdaljši 937 m in najkrajši 43 m.

- **Jesenice-Nova Gorica-Sežana; Most na Soči - Avče cca 8 km proge**

Odsek proge zajema območje železniške proge od postaje Most na Soči (akumulacijsko jezero) in sotesko ob reki Soči do nezasedenega postajališča Avče. Enotirna železniška proga je speljana vzdolž pobočja ob levem bregu Soče. Lokalna cesta je speljana ob desnem bregu reke in pobočja. Na odseku ni postaj oz. postajališč. Železnica prečka reko in cesto na nekaj mestih (3 mostovi in 4 viadukti). Na odseku je 8 predorov od katerih meri najdaljši 804 m in najkrajši 41 m.

- **Jesenice-Nova Gorica-Sežana; Plave – Solkan cca 11 km proge**

Odsek proge zajema območje železniške proge od nezasedenega postajališča Plave in sotesko ob reki Soči do nezasedenega postajališča Solkan. Enotirna železniška proga je speljana vzdolž strmega pobočja ob desnem bregu Soče. Lokalna cesta je speljana ob levem bregu prav tako strmega pobočja. Na odseku ni postaj oz. postajališč. Železnica prečka reko in cesto na nekaj mestih (2 mostova in 2 viadukta). Na odseku so 4 predori od katerih meri najdaljši 450 m in najkrajši 82 m.

1.3 Obseg in struktura železniškega prometa

Celotna proga je zelo malo obremenjena, promet se zmanjšuje in vozijo večinoma le še potniški vlaki.

V letu 2005 vozi na relaciji Jesenice-Nova Gorica vsega 8 potniških vlakov v eno in 9 v nasprotno smer. Tovornega prometa skoraj ni več. Dnevno vozi en vlak na relaciji iz Gorice do Jesenic in en do Anhova . Prevoza nevarnega blaga skoraj ni več. Občasno se pojavi kakšen vagon metanola za Italijo. Tudi za relacijo Prvačina – Ajdovščina velja, da ima zelo malo prometa. Vozita 2 potniška vlaka dnevno .

Na relaciji Nova Gorica- v smeri Sežane vozi samo 6 potniških vlakov dnevno. S tem, da ta vozni red ne velja ob sobotah, nedeljah in praznikih (šolske počitnice).

Na vseh progah so potniki večinoma mladi, ki se vozijo v srednje šole .

Na relaciji Most na Soči- Podbrdo- Bohinjska Bistrica vozi tudi posebej prirejen vlak za prevoz avtomobilov. Ta vlak za prevoz avtomobilov se lahko uporabi tudi za prevoz intervencijskih sil v tunelu Bohinjska Bistrica in na težko dostopne dele proge.

<i>P-63</i>	<i>Obseg prometa na železniški progi, ki poteka po območju Severno primorske regije</i>
<i>P-66</i>	<i>Izvleček iz voznega reda Holdinga Slovenske železnice d.o.o.</i>
<i>D- 11</i>	<i>Ocena ogroženosti slovenskih železnic</i>

1.4 Značilnosti železniške nesreče

Tako kot za druge nesreče je tudi za železniško nesrečo značilno, da:

- se običajno zgodi brez opozorila in nepričakovano,
- je lahko veliko mrtvih in ranjenih,
- pritegne pozornost medijev,
- povzroča psihološke težave tako pri preživelih, kot pri reševalcih in svojcih.

Železniško nesrečo lahko povzročijo:

- tehnični in drugi vzroki (stanje proge, okvare vozil, okvare na signalizaciji, človeški dejavnik in drugi),
- naravne in druge nesreče (potres, poplava, zemeljski plaz, požar, nesreča pri prevozu nevarnega blaga, človeški dejavnik in drugi)
- teroristični napadi.

Večji del proge **Jesenice-Nova Gorica-Sežana**; leži na potresno ogroženem območju, kjer je po seizmološki karti Slovenije s 500 letno povratno periodo potresov 65% verjetnosti (po Ribičiču), da bo prišlo do potresa 8. stopnje po MSK lestvici. Potres lahko povzroči tudi železniško nesrečo.

Poleg potresa na območju regije železniško nesrečo lahko povzroči na izpostavljenih delih zemeljski plazovi v oddaljenosti 30 m od železniške proge in sicer:

- Grahovo ob Bači in
- Dorenberk

Iz ocene ogroženosti Slovenskih železnic je razvidno da je železnica malo ogrožena zaradi naravnih nesreč.

Na območju Severno primorske regije do železniške nesreče lahko pride zaradi: trčenja vlakov, iztirjanja vlakov, požara na vlaku ali v okolici proge, eksplozije na vlaku in poškodbe na progi (kamenje, plaz, potres...).

V vseh teh primerih lahko pride do poškodb lokomotive ter enega ali več vagonov in do prevrnitve posameznih vagonov. Tudi posledice ob nesreči pri prevozu nevarnih snovi so lahko hujše, predvsem zaradi večjih količin prepeljanega tovora kot v cestnem prometu. V naši regiji se pojavljajo dodatne težave pri izvajanju zaščite, reševanja in pomoči, ko pride do železniške nesreče na težko dostopnem terenu ali pri iztirjenju vlaka v vodo in je potrebno premagovati tudi gorske ovire.

Proge na območju Severno primorske regije lahko glede dostopnosti razvrstimo:

- **odseki prog ki tečejo paralelno s cesto in so lahko dostopni:**
 - Šempeter-Vrtojba – državna meja
 - Prvačina - Ajdovščina
- **odseki prog, ki jih ceste prečkajo in so dostopni na posameznih mestih:**
 - Nova Gorica- Jesenice, Prvačina – Ajdovščina, Šempeter-Vrtojba – državna meja
- **odseki prog, ki so dostopni samo po železniški progi:**
 - Podbrdo – Bača - Most na Soči – Avče – Plave – Solkan

<i>P - 58</i>	<i>Odseki prog ki so dostopni samo po železniški progi:</i>
<i>P - 59</i>	<i>Odseki prog ki tečejo paralelno s cesto in so lahko dostopni</i>
<i>P - 60</i>	<i>Odseki prog ki jih ceste prečkajo in so dostopni na posameznih mestih</i>
<i>P - 65</i>	<i>Vzdolžni profil Sekcije za vzdrževanje prog Nova Gorica</i>

Možnosti, da bi vlak zdrsnil, zaradi različnih vzrokov, v vodo so na območju Severno primorske regije :

- na odsekih, ki prečkajo reke Bačo, Idrijco, Sočo in Vipavo.

<i>P - 61</i>	<i>Odseki prog kjer je možno, da vlak zdrsne v vodo.</i>
---------------	--

Glede na vrsto, kraj in posledice železniške nesreče pa ločimo:

- **glede na vrsto vlaka:**
 - nesreča potniškega vlaka,
 - nesreča tovornega vlaka,
- **kraj nesreče in posebnost reševanja:**
 - na težko dostopnem terenu in iztirjenju vlaka v vodo,
 - na železniški postaji,
 - pri prevozu nevarnih snovi,
 - zaradi eksplozije na vlaku.

1.5 Varnost prevozov v železniškem prometu

Obstoječa železniška proga, je zgrajena v začetku prejšnjega stoletja, s svojimi tehničnimi parametri in zmogljivostjo pa ne ustreza več sodobnim prevoznim potrebam v svetovnem in evropskem merilu.

1.6 Verjetnost nastanka verižne nesreče

Ob železniški nesreči lahko pride do verižnih nesreč, kot so:

- požar,
- eksplozija,
- nenadzorovanega uhajanja nevarnega blaga v okolje,
- poškodbe infrastrukture.

1.7. Sklepne ugotovitve

Dejstvo je, da na prostoru URSZR Izpostave Nova Gorica:

- je cca 85 km regionalne, enotirne in neelektrificirane proge
- da pelje 20 vlakov na dan
- se promet zmanjšuje na omenjeni progi
- po progi se vozijo zanemarljive količine nevarnega blaga
- je v povprečju na vsakem potniškem vlaku 84 potnikov.

Dotrajanost Severno primorske železniške infrastrukture povečujeta verjetnost nastanka nesreče na določenih odsekih železniške mreže.

Posledice so lahko še posebej hude, če pride do iztirjenja lokomotive v reko Sočo in če pride na vlaku do eksplozije.

Glede na oceno možnih dogodkov mora upravljavec javne železniške infrastrukture ob železniški nesreči vzpostaviti in vzdrževati pripravljenost za ukrepanje ob železniški nesreči in organizirati potrebne sile za reševanje in pomoč.

Ob železniški nesreči pri prevozu nevarnega blaga pa je prevoznik tisti, ki mora zavarovati, pobrati ali odstraniti oziroma dati nevarno blago na za to določen prostor ali na drug način poskrbeti, da ni več nevarnosti. Če prevoznik tega ne more izvesti, mora poklicati organizacijo, ki je pooblaščen za reševanje nesreč z nevarnim blagom, da to stori na njegove stroške.

2. OBSEG NAČRTOVANJA

2.1 Temeljne ravni načrtovanja

S tem načrtom se urejajo ukrepi in dejavnosti za zaščito, reševanje in pomoč ob nesreči manjšega in večjega obsega ter zagotavljanja osnovnih pogojev za življenje, ki so v regijski pristojnosti.

Temeljni načrt je državni načrt zaščite in reševanja ob železniški nesreči.

Regijski načrt zaščite, reševanja in pomoči ob železniški nesreči izdelava Izpostava URSZR Nova Gorica.

Regijski načrt zaščite, reševanja in pomoči ob železniški nesreči se razčleni v občinah (Tolmin, Kanal ob Soči, Nova Gorica, Šempeter- Vrtojba, Renče-Vogrsko in Ajdovščina), ki imajo železniško infrastrukturo in po kateri se odvija promet z nevarnim blagom. V načrtih zaščite in reševanja ob železniški nesreči občine razčlenijo obveščanje ob železniški nesreči in predvidijo izvajanje zaščitnih ukrepov za prebivalce v primeru nesreče pri prevozu nevarnega blaga. Ocene možnih posledic železniške nesreče z nevarnim blagom, jim posreduje prevoznik.

<i>D – 12</i>	<i>Postopek obravnave in sprejetja osnutka regijskega načrta ZRP ob železniški nesreči</i>
---------------	--

3. KONCEPT ZAŠČITE, REŠEVANJA IN POMOČI

3.1 Temeljne podmene

- *Varstvo pred posledicami železniške nesreče zagotavljajo v okviru svojih pristojnosti upravljavec javne železniške infrastrukture, prevozniki, resorno ministrstvo, prebivalci kot posamezniki, prebivalci organizirani v prostovoljne reševalne sestave ter druge nevladne organizacije, ki se ukvarjajo z zaščito in reševanjem, javne reševalne službe, podjetja, zavodi in druge organizacije, katerih dejavnost je pomembna za zaščito in reševanje, ter lokalne skupnosti in državni organi, skladno s svojimi pristojnostmi.*
- *Regijski načrt zaščite in reševanja ob železniški nesreči je izdelan in se uporablja za ukrepanje ob železniški nesreči manjšega in večjega obsega.*
- *Ob železniški nesreči z nevarnim blagom morajo biti prebivalci, ki so ogroženi zaradi železniške nesreče, pravočasno in objektivno obveščeni o nesreči, pričakovanih nevarnostih, možnih posledicah nesreče, načrtih in ukrepih za zmanjšanje in odpravo posledic ter o ravnanju ob nesreči. Informacije o tem pristojni organi - upravljavec javne železniške infrastrukture, inšpekcijskih služb in župani sproti dopolnjujejo in objavljajo preko ReCO Nova Gorica.*
- *Ob železniški nesreči je za operativno izvajanje nalog zaščite, reševanja in pomoči na kraju nesreče odgovoren vodja intervencije, ki so mu neposredno podrejene vse sile, ki sodelujejo pri izvajanju nalog na terenu. Vodja intervencije se imenuje iz vrst gasilske reševalne službe ali iz vrst upravljavca javne železniške infrastrukture (SŽ). Za pomoč vodji intervencije iz vrst gasilcev pa upravljavec javne železniške infrastrukture imenuje svojega strokovnjaka oziroma pri nesreči z nevarnim blagom.*
- *če regijski viri ob železniški nesreči manjšega (večjega) obsega, ne zadoščajo, lahko poveljnik Civilne zaščite za Severno primorsko zaprosi za pomoč sosednje regije ali državo.*

3.2. Zamisel izvedbe zaščite in reševanja

3.2.1 Koncept odziva ob železniški nesreči

Koncept odziva ob železniški nesreči temelji na posledicah nesreče (človeške žrtve, materialna škoda in škoda v naravnem okolju).

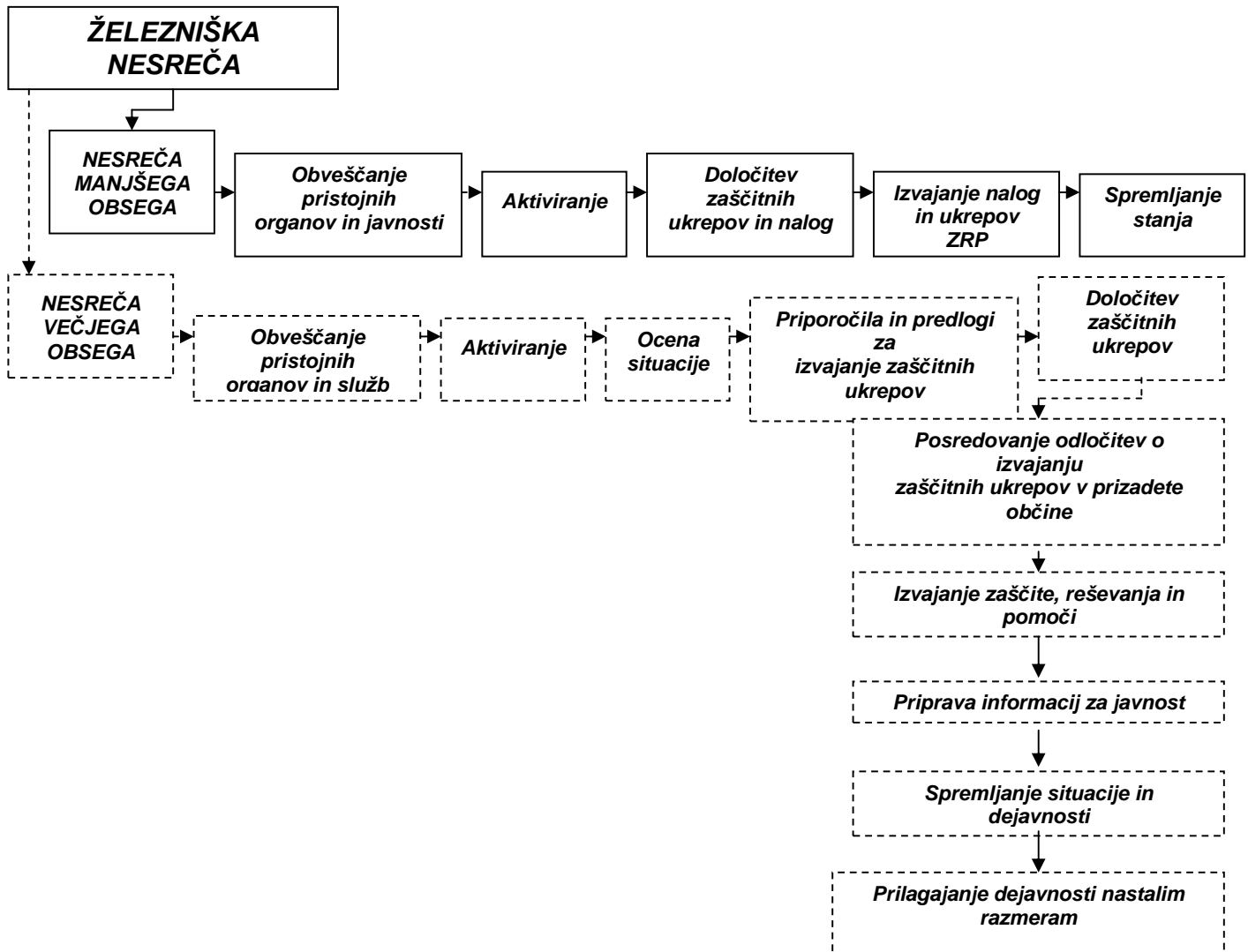
Prvo oceno o obsegu nesreče (manjšega/večjega obsega) da vodja intervencije in sicer na osnovi ogleda in števila mrtvih in ranjenih.

NESREČA MANJŠEGA OBSEGA: *je, ko je ena do deset oseb izgubilo življenje ali so bile huje poškodovane, nastala je precejšnja materialna škoda na voznih sredstvih, progi, objektih in napravah in je nastala daljša prekinitev v železniškem prometu (več kot 6 ur).*

Poleg reševalnih sil in sredstev prevoznika oziroma upravljavca železniške infrastrukture - SŽ, železniško nesrečo obvladujejo sile za ZRP v regiji. Na osnovi ocene situacije, ko je potrebno uporabiti posebne ukrepe, sile in sredstva poveljnik CZ Severno primorske določi zaščitne ukrepe in naloge in sicer:

NESREČA VEČJEGA OBSEGA: *je, ko je več deset mrtvih in ranjenih, nastala je velika materialna škoda na voznih sredstvih, infrastrukturi ali okolju. Aktivira se državni načrt zaščite in reševanja ob železniški nesreči. Na osnovi ocene situacije poveljnik Civilne zaščite za Gorenjsko določi zaščitne naloge in ukrepe v sodelovanju s poveljnikom Civilne zaščite Republike Slovenije.*

Potek glavnih dejavnosti je prikazan na shemi 1: Koncept odziva ob železniški nesreči



Shema 1: Koncept odziva ob železniški nesreči

3.3. Uporaba načrta

Regijski načrt zaščite in reševanja ob železniški nesreči se aktivira, ko pride do železniške nesreče manjšega obsega.

Odločitev o uporabi Regijskega načrta zaščite in reševanja ob železniški nesreči, sprejme poveljnik CZ Severno primorske regije v njegovi odsotnosti pa namestnik poveljnika.

4. SILE, SREDSTVA IN VIRI ZA IZVAJANJE NAČRTA

4.1 Pregled organov in organizacij, ki neposredno sodelujejo pri izvedbi nalog zaščite in reševanja na nivoju regije ob železniški nesreči

4.1.1 Organi regije:

- -URSZR Izpostava Nova Gorica
- -Policijska uprava Nova Gorica

<i>P-77</i>	<i>Seznam delavcev Izpostave URSZR Nova Gorica</i>
<i>P-90</i>	<i>Seznam odgovornih – kontaktnih oseb MNZ, Policijska uprava Nova Gorica</i>

4.1.2 Sile za zaščito, reševanje in pomoč regije

Organi Civilne zaščite:

- poveljnik Civilne zaščite za Severno primorsko regijo
- namestnik poveljnika Civilne zaščite za Severno primorsko regijo
- Štab Civilne zaščite za Severno primorsko regijo

<i>P-1</i>	<i>Seznam članov Štaba CZ Severno primorske regije</i>
------------	--

Enote in službe Civilne zaščite na nivoju regije:

- tehnično reševalna enota (Oddelek za izvidovanje in vod za reševanje),
- oddelek za RKB izvidovanje,
- enota za varstvo pred neeksplozivnimi ubojnimi sredstvi,
- služba za proženje snežnih plazov,
- informacijski center
- logistični center
- službe za podporo (ekipa za oskrbo, ekipa za zveze, ekipa za prevoz in ekipa za informacijsko podporo in administrativno delo).

Javne službe za zaščito, reševanje in pomoč:

- gasilska služba

Enote ter službe društev in drugih nevladnih organizacij;

- Potapljaško reševalna služba – postaji Nova Gorica in Tolmin
- enota za reševanje z reševalnimi psi
- enote za postavitve začasnih prebivališč
- nastanitvena enota (RK)
- gorsko reševalna služba – postaji Bovec in Tolmin
- jamarsko reševalna služba – postaja Tolmin

<i>P -3</i>	<i>Pregled tehnično-reševalne enote</i>
<i>P -4</i>	<i>Pregled oddelka za RKB izvidovanje</i>
<i>P -5</i>	<i>Pregled služb za podporo</i>
<i>P -6</i>	<i>Pregled poklicnih in prostovoljnih gasilskih enot v regiji</i>
<i>P -7</i>	<i>Pregled enot, služb in drugih operativnih sestavov društev in drugih nevladnih organizacij, ki sodelujejo pri reševanju ob nesreči</i>
<i>P - 13</i>	<i>Pregled informacijskega centra</i>
<i>P -48</i>	<i>Pregled reševalnih enot po občinah in v regiji</i>
<i>P- 67</i>	<i>Pregled enote za NUS</i>
<i>P - 84</i>	<i>Seznam članov regijskega logističnega centra</i>
<i>P - 115</i>	<i>Pregled službe za proženje snežnih plazov</i>

4.1.3 Organi občin

- Župani občin

4.1.4 Sile za zaščito, reševanje in pomoč občin

- **Organi civilne zaščite (CZ) občin:**
 - Poveljniki CZ in namestniki poveljnika CZ občin
 - občinski štabi CZ
 - poverjeniki CZ in njihovi namestniki

<i>P -2</i>	<i>Seznam poveljnikov, namestnikov poveljnikov in članov štabov CZ občin</i>
-------------	--

Občine imajo organizirane naslednje enote oziroma službe:

- službe za podporo
- enote za RKB dekontaminacijo
- tehnično reševalne enote
- enote za prvo pomoč

4.2 Materialno – tehnična sredstva za izvajanje načrta

Materialno-tehnična sredstva za izvajanje načrta:

- zaščitno in reševalno opremo ter orodje (sredstva za osebno in skupinsko zaščito, oprema, vozila ter tehnična in druga sredstva, ki jih potrebujejo strokovnjaki, reševalne enote, službe in reševalci).

<i>P – 8</i>	<i>Pregled opreme in sredstev regijskih enot</i>
--------------	--

4.3 Predvidena finančna in druga sredstva za izvajanje načrta

Finančna sredstva se načrtujejo za:

-stroške operativnega delovanja (povračilo stroškov za aktivirane pripadnike Civilne zaščite in druge sile zaščite, reševanja in pomoči),
-materialne stroške (prevozne stroške in storitve, gorivo, mazivo idr.).

<i>D – 1</i>	<i>Pregled načrtovanih finančnih sredstev za izvajanje načrta</i>
<i>D - 2</i>	<i>Načrt dejavnosti URSZR Izpostave Nova Gorica ob naravnih in drugih nesrečah</i>

5. OPAZOVANJE, OBVEŠČANJE IN ALARMIRANJE

5.1 Posredovanje informacij o nesreči

Če gre za nesrečo na območju Severno primorske regije, pa nesrečo niso prijavili upravljavec javne železniške infrastrukture ali Policija, ReCO Nova Gorica preveri verodostojnost obvestila pri odgovornih in sicer:

- dispečerju prometne operative Postojna
- NP Nova Gorica (šef NP je Zdravko Zec) in
- NP Most na Soči (šef NP je Dragan Jandrič).

Upravljavec javne železniške infrastrukture ali prevoznik o vsaki železniški nesreči na območju Severno primorske regije obvestita ReCO Nova Gorica na številko 112. Informacije, ki jih sporočita ReCO Nova Gorica po telefonu, morata takoj, ko je to mogoče, sporočiti tudi na predpisanem obrazcu za obveščanje o nesreči po elektronski pošti oziroma po faksu.

<i>P - 56</i>	<i>Seznam odgovornih oseb Slovenskih železnic, ki jih obvešča ReCO Nova Gorica ob železniški nesreči</i>
<i>P - 64</i>	<i>Obrazec na katerem upravljavec javne železniške infrastrukture in prevoznik obveščata center za obveščanje o železniški nesreči</i>

5.2 Obveščanje in informiranje pristojnih organov na regijski ravni

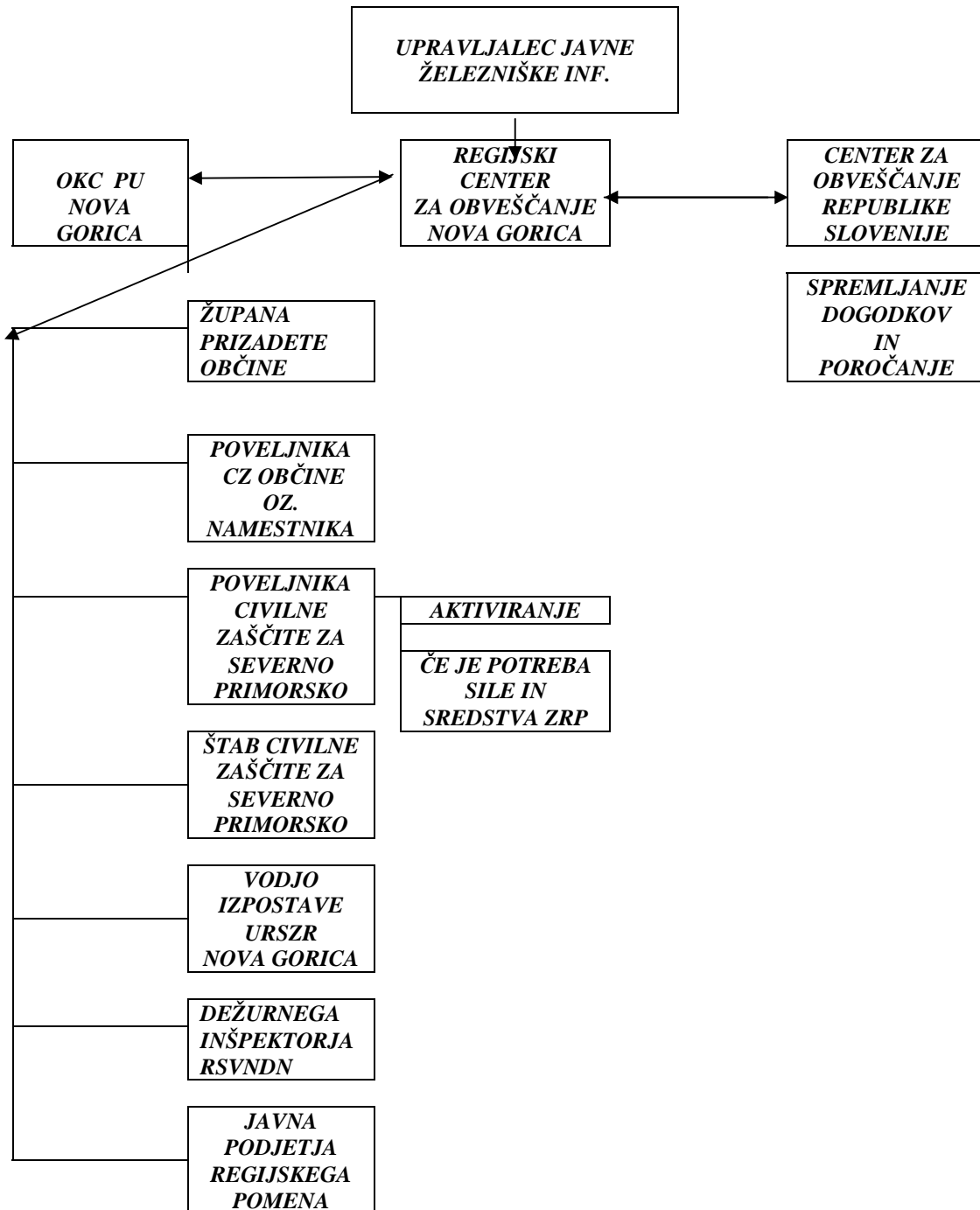
ReCO Nova Gorica o železniški nesreči na območju Severno primorske regije obvesti:

- CORS
- župana prizadete občine
- poveljnika CZ občine
- poveljnika Civilne zaščite za Severno primorsko regijo
- štab Civilne zaščite za Severno primorsko
- Vodjo Izpostave URSZR Nova Gorica
- OKC PU Nova Gorica
- dežurnega inšpektorja RSVNDN
- organizacije posebnega pomena

Za sprotno obveščanje občin, služb in drugih izvajalcev nalog zaščite, reševanja in pomoči o stanju in razmerah na kraju nesreče, sprejetih ukrepih in poteku zaščite in reševanja skrbi URSZR - Izpostava Nova Gorica preko Regijskega centra za obveščanje Nova Gorica, s tem da :

- pripravlja in izdaja informativni bilten,*
- pripravlja občasne širše pisne informacije*

<i>P – 10</i>	<i>Seznam prejemnikov informativnega biltena</i>
---------------	--

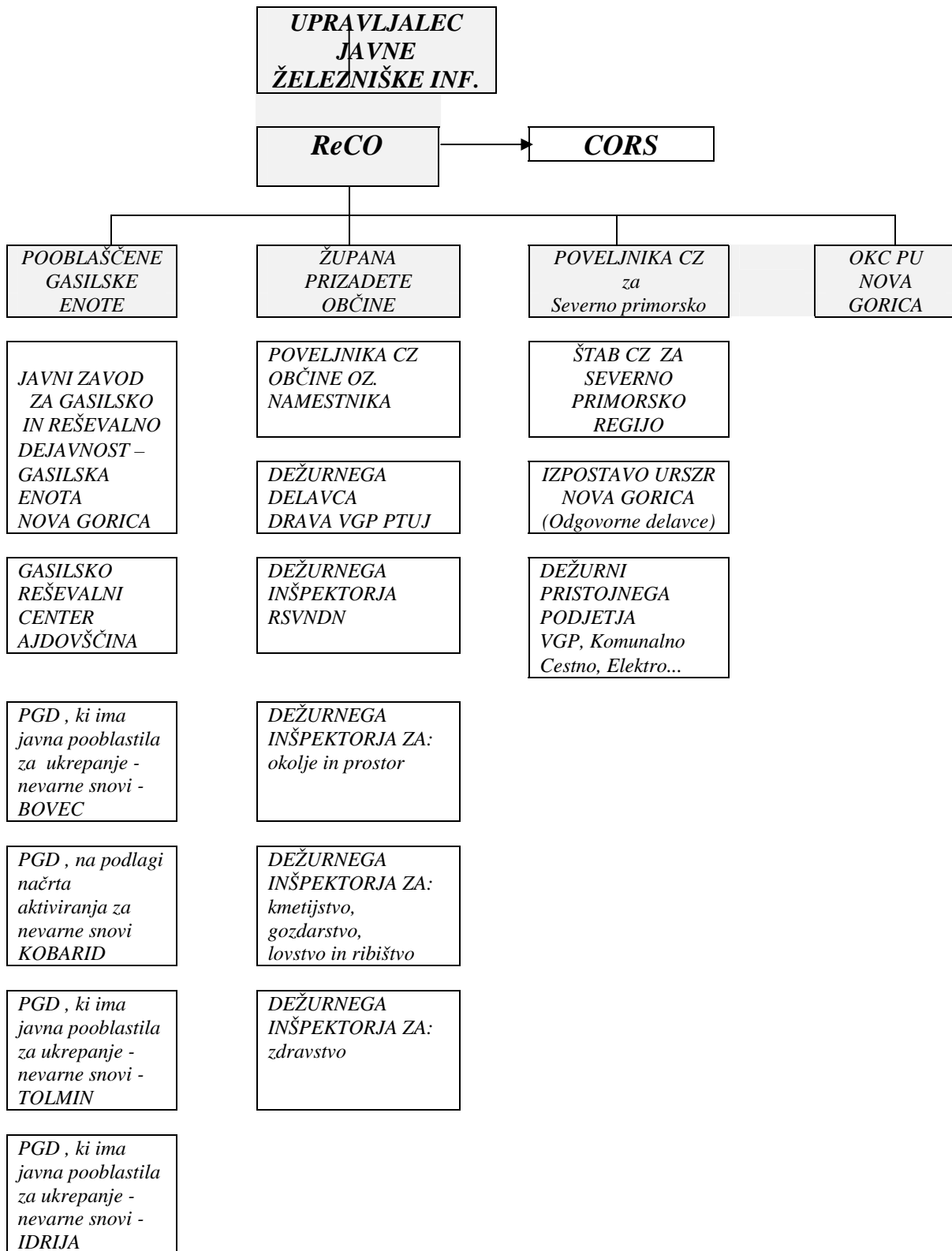


Shema 2. Posredovanje podatkov o železniški nesreči

Ob železniških nesrečah manjšega obsega pri prevozu nevarnih snovi ReCO obvešča :

- *Pooblaščeno gasilsko društvo za ukrepanje z nevarnim blagom*
- *župana prizadete občine*
- *poveljnika CZ občine*
- *poveljnika civilne zaščite regije*
- *štab civilne zaščite za Severno primorsko*
- *Izpostavo Upravo Republike Slovenije za zaščito in reševanje – Nova Gorica (odgovorne delavce)*
- *OKC PU Nova Gorica*
- *Dežurnega delavca DRAVA VGP Ptuj*
- *dežurnega inšpektorja RSVNDN*

Pri železniški nesreči pri prevozu nevarnih snovi ReCO obvešča Dežurnega delavca DRAVA VGP Ptuj, ker vsa železniška infrastruktura poteka ob vodotokih rek (Bača, Idrijca, Soča in Vipava).



Shema 3. Posredovanje podatkov ob železniški nesreči pri prevozu nevarnih snovi

5.2.1 Obveščanje javnosti

Za obveščanje javnosti in komuniciranje z mediji ob železniški nesreči na območju Severno primorske regije je v skladu s pooblastili pristojen poveljnik CZ za Severno primorsko regijo oziroma tisti član štaba, ki ga poveljnik zadolži za izvedbo te naloge. Za obveščanje prebivalcev na prizadetem območju so odgovorne občine, ki načine in oblike obveščanja o stanju na prizadetem območju opredelijo v občinskem načrtu ob železniški nesreči z nevarnim blagom.

Ob železniški nesreči v Severno primorski regiji, v kateri so udeleženi ljudje, URSZR Izpostava Nova Gorica vzpostavi informacijski center v sodelovanju s pooblaščenim upravljavcem javne železniške infrastrukture in bo preko medijev objavila posebno telefonsko številko, na katero lahko dobijo svojci udeležencev v nesreči informacije o posledicah nesreče in stanju udeležencev nesreče.

Naloge informacijskega centra so:

- posredovanje informacij in podatkov o posledici nesreče in drugih razmer ter dajanje napotkov prebivalcem na prizadetem območju
- zbiranje, obdelava in posredovanje podatkov o mrtvih in poškodovanih pristojnim štabom Civilne zaščite, drugim pristojnim organom, organizacijam in službam ter svojcem žrtev in poškodovanih
- dajanje psihološke in duševne pomoči prizadetim in svojcem žrtev
- sodelovanje z zdravstveno službo, organi za notranje zadeve, socialno službo, duhovniki in drugimi
- dajanje pomoči pri oskrbi in nastanitvi nepoškodovanih in svojcev in
- dajanje pomoči preživelim pri vzpostavitvi stikov s svojci.

<i>P – 9</i>	<i>Seznam oseb, ki se jih obvešča ob nesreči</i>
<i>P – 11</i>	<i>Telefonska številka, na kateri lahko državljani dobijo informacijo o nesreči</i>
<i>P – 12</i>	<i>Pregled sredstev javnega obveščanja, ki so pristojna za obveščanje ob nesreči na območju Severno primorske regije</i>
<i>P – 13</i>	<i>Pregled informacijskega centra</i>
<i>P – 14</i>	<i>Seznam oseb pristojnih za stike z javnostjo</i>
<i>D - 7</i>	<i>Navodilo za organiziranje in vodenje informacijskih centrov</i>

5.3 Alarmiranje

Ob železniški nesreči pri prevozu nevarnih snovi, ko pride do nenadzorovanega uhajanja teh snovi v okolje in je neposredno ogroženo življenje ali zdravje ljudi in živali, je potrebno takoj začeti z izvajanjem določenih zaščitnih ukrepov in prebivalstvo opozoriti na bližajočo se nevarnost z alarmiranjem. Sklep o tem sprejme župan ali poveljnik CZ občine, na katerem območju je bila železniška nesreča.

ReCO Nova Gorica v ogroženi občini prebivalstvo opozori na bližajočo se nevarnost s sirenami z alarmnim znakom za preplah oz. posreduje obvestilo na krajevno običajen način.

6. AKTIVIRANJE SIL IN SREDSTEV

6.1 Aktiviranje organov in njihovih strokovnih služb

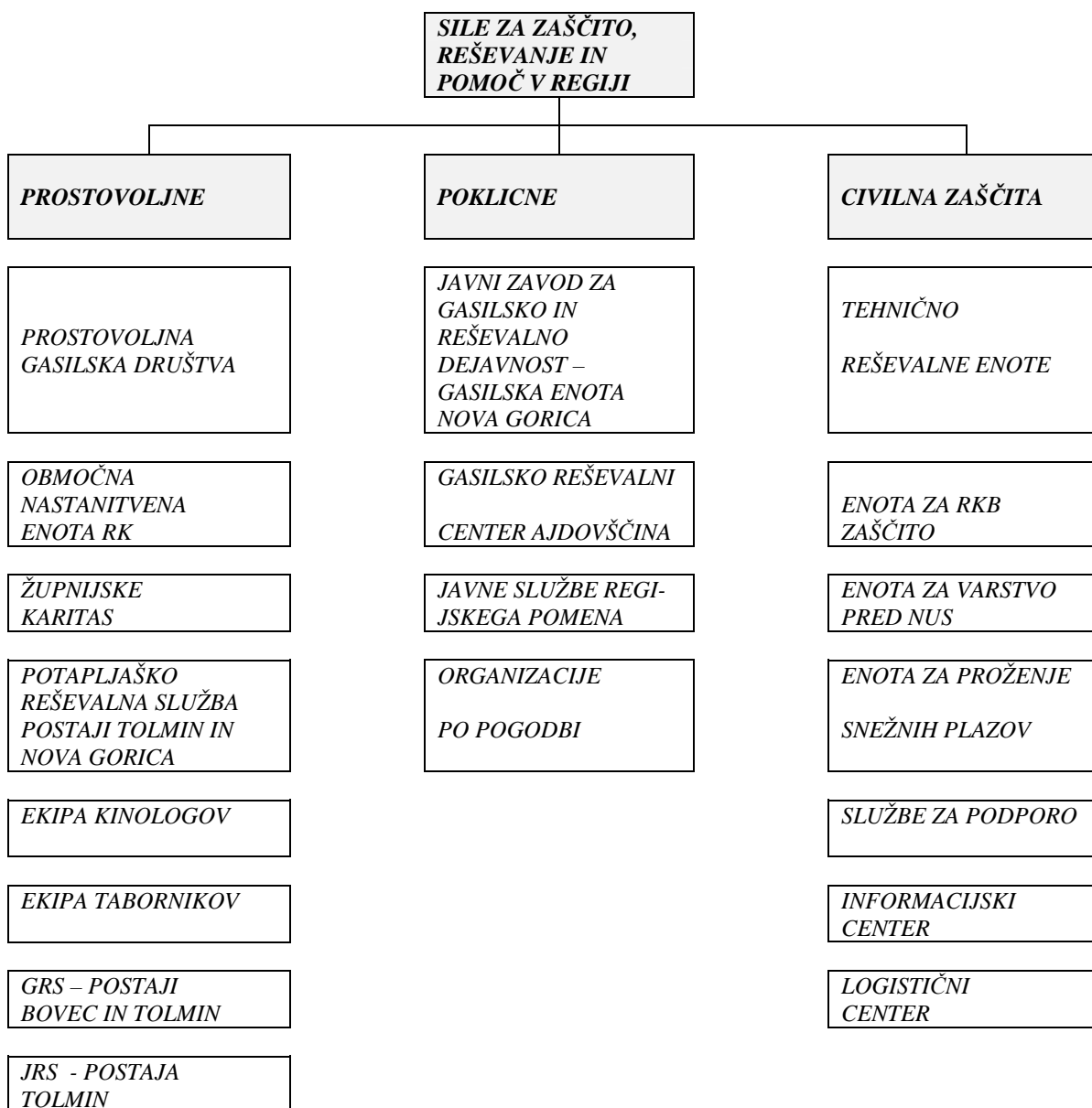
Poveljnik CZ za Severno primorsko regijo po obvestilu o železniški nesreči in prvih poročilih s kraja železniške nesreče oceni stanje na prizadetem območju. Predvidi možen razvoj dogodkov ter glede na zahtevo prizadete občine (razsežnost in posledice železniške nesreče) v regiji po pomoč sprejme odločitve o aktiviranju regijskih organov, pristojnih za operativno, strokovno vodenje zaščite, reševanja in pomoči in o uporabi regijskih sil zaščito, reševanje in pomoč.

Glede na oceno in možen razvoj dogodkov lahko poveljnik Civilne zaščite za Severno primorsko aktivira:

- *štab CZ za Severno primorsko*
- *Regijske sile zaščite, reševanja in pomoči*

6.2 Aktiviranje regijskih sil za zaščito, reševanje in pomoč

O pripravljenosti in aktiviranju sil za zaščito, reševanje in pomoč na območju regije odloča poveljnik Civilne zaščite za Severno primorsko oziroma njegov namestnik.



Shema 4. Pregled sil za zaščito, reševanje in pomoč v regiji

Pozivanje pripadnikov Civilne zaščite in drugih sil za zaščito, reševanje in pomoč izvaja Uprava Republike Slovenije za zaščito in reševanje - Izpostava Nova Gorica. Izpostava izvaja tudi vse zadeve v zvezi z nadomestili plač in povračil stroškov, ki jih imajo pripadniki pri opravljanju dolžnosti v Civilni zaščiti oziroma na področju zaščite in reševanja.

Vse stroške v zvezi s pripravljenostjo in delovanjem teh sil na prizadetem območju krije država.

<i>P -3</i>	<i>Pregled tehnično-reševalne enote</i>
<i>P -4</i>	<i>Pregled oddelka za RKB izvidovanje</i>
<i>P -5</i>	<i>Pregled služb za podporo</i>
<i>P -6</i>	<i>Pregled poklicnih in prostovoljnih gasilskih enot v regiji</i>
<i>P -7</i>	<i>Pregled enot, služb in drugih operativnih sestavov društev in drugih nevladnih organizacij, ki sodelujejo pri reševanju ob nesreči</i>
<i>P - 13</i>	<i>Pregled informacijskega centra</i>
<i>P - 16</i>	<i>Vzorec odredbe o aktiviranju sil za zaščito, reševanje in pomoč</i>
<i>P - 17</i>	<i>Vzorec delovnega naloga</i>
<i>P - 18</i>	<i>Dokumenti o aktiviranju in mobilizaciji</i>
<i>P - 19</i>	<i>Pregled mobilizacijskih zbirališč sil za zaščito, reševanje in pomoč</i>
<i>P- 67</i>	<i>Pregled enote za NUS</i>
<i>P - 84</i>	<i>Seznam članov regijskega logističnega centra</i>
<i>P-115</i>	<i>Pregled službe za proženje snežnih plazov</i>

6.3 Zagotavljanje pomoči v materialnih in finančnih sredstvih

Materialna pomoč Severno primorske regije obsega:

- zagotavljanje specialne opreme iz regijskega logističnega centra
- pomoč v zaščitni in reševalni opremi,
- vključevanju opreme iz popisa

O uporabi materialnih sredstev iz državnih rezerv za pomoč prizadetim ob železniški nesreči odloča Vlada RS, v nujnih primerih pa tudi poveljnik CZ RS ali njegov namestnik.

Prispela pomoč iz RS se zbira v logističnem centru Ajdovščina od koder se organizira razdelitev na prizadeto območje.

<i>P - 20</i>	<i>Pregled občinskih logističnih centrov za zbiranje pomoči</i>
---------------	---

7. UPRAVLJANJE IN VODENJE

7.1 Organi in njihove naloge

Posamezni organi vodenja na regijski ravni imajo ob železniški nesreči naslednje naloge:

7.1.1. Uprava Republike Slovenije za zaščito in reševanje - Izpostava Nova Gorica

- zagotavlja, da je preko ReCO pravočasno razglašena nevarnost in da so državljani obveščeni o nevarnost v primeru železniške nesreče z nevarno snovjo,
- opravlja upravne in strokovne naloge zaščite, reševanja in pomoči iz svoje pristojnosti,
- spremlja nevarnosti,
- organizira komunikacijski sistem za delovanje regijskih sil za zaščito, reševanje in pomoč,
- zagotavlja informacijsko podporo organom vodenja na regijski ravni,
- zagotavlja pogoje za delo Štaba Civilne zaščite za Severno primorsko,
- izdeluje oceno ogroženosti s Slovenskimi železnicami in načrtuje ukrepe za preprečevanje ter zmanjšanje posledic nesreče,
- organizira delo in zagotavlja pogoje za delo regijskih komisij za ocenjevanje škode,
- zagotavlja logistično podporo pri delovanju regijskih sil.
- opravlja druge naloge iz svoje pristojnosti

D - 2	Načrt dejavnosti URSZR Izpostave Nova Gorica ob naravnih in drugih nesrečah
-------	---

7.1.2. Poveljnik in namestnik Civilne zaščite za Severno primorsko:

- ocenjuje posledice železniške nesreče in na predlog vodje intervencije aktivira potrebne enote regijskih sil in sredstev za ZRP,
- vodi operativno-strokovno delo pripadnikov Civilne zaščite in drugih sil za zaščito, reševanje in pomoč iz regijske pristojnosti,
- obvešča Poveljnika CZ RS o posledicah in stanju na prizadetem območju ter daje mnenja in predloge v zvezi z zaščito, reševanjem, pomočjo ter odpravljanjem posledic nesreče,

- pripravi končno poročilo ob železniški nesreči ter ga pošilja v sprejem Poveljniku CZ RS
- skrbi za povezano in usklajeno delovanje vseh sil za zaščito, reševanje in pomoč ob železniški nesreči,

7.1.3 Štab Civilne zaščite za Severno primorsko:

- zagotavlja strokovno pomoč Poveljniku CZ pri vodenju zaščitnih in reševalnih akcij ob nesreči,
- opravlja strokovno-operativne naloge zaščite, reševanja in pomoči ob nesreči,
- zagotavlja informacijsko podporo štabom Civilne zaščite občin,
- zagotavlja logistično podporo regijskim silam za zaščito, reševanje in pomoč,
- Koordiniranje zaščite, reševanja in pomoči med državo, občinami, organi, organizacijami in službami, ki sodelujejo pri odpravljanju posledic nesreč

7.1.4 Policijska Uprava Nova Gorica:

- varuje življenje ljudi, premoženje ter vzdržuje javni red na prizadetem območju,
- varuje določene osebe, objekte, organe in okoliše,
- nadzira in ureja promet v skladu z določenim prometnim režimom in omogoča interveniranje silam za zaščito, reševanje in pomoč,
- sprejema ukrepe za ustrezno varovanje državne meje in opravlja mejno kontrolo ter policijske naloge v zvezi s tujci v skladu z razmerami,
- preprečuje, odkriva in preiskuje kazniva dejanja in prekrške, odkriva in prijema storilce kaznivih dejanj in prekrškov, druge iskane osebe ter jih izroča pristojnim organom,
- sodeluje pri izvajanju humanitarnih, oskrbovalnih, izvidniških in drugih nalog,
- vzpostavlja komunikacijsko-informacijsko povezavo z drugimi državnimi organi,
- po potrebi organizira mobilni komunikacijski center
- sodeluje pri identifikaciji žrtev
- opravlja druge naloge iz svoje pristojnosti.

<i>D - 48</i>	<i>Načrt dejavnosti Policijske uprave Nova Gorica ob železniški nesreči</i>
---------------	---

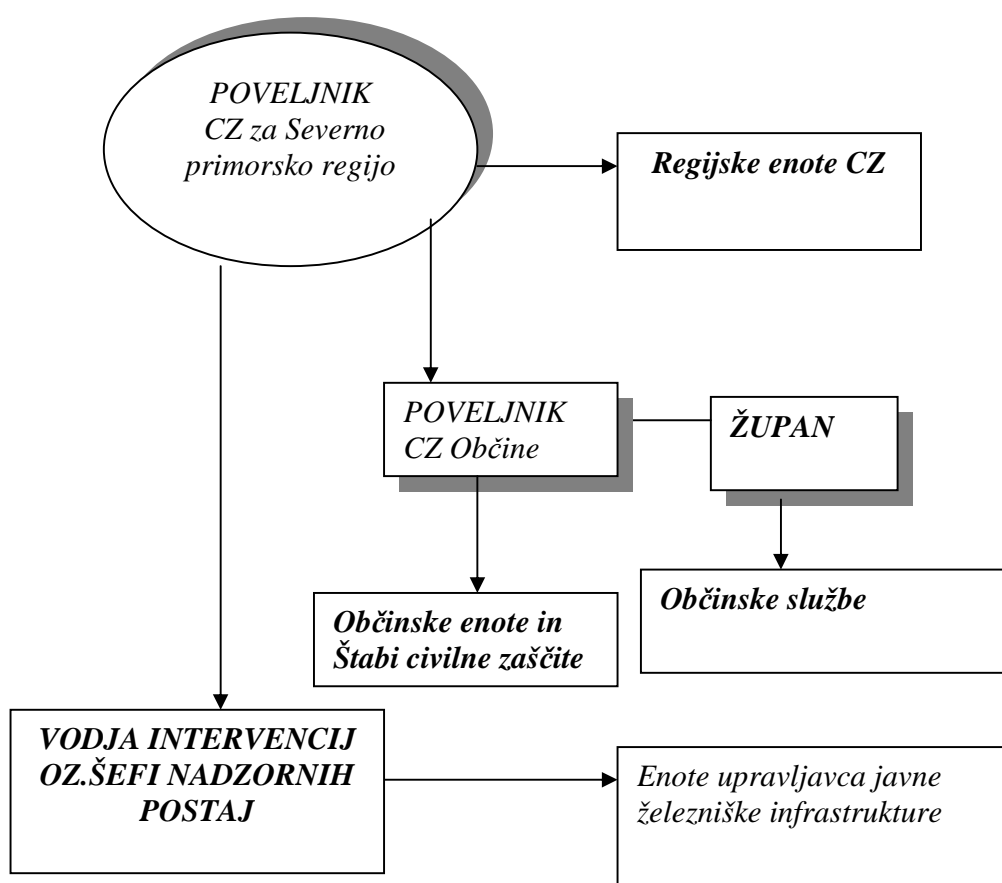
Navedene naloge v Severno primorski regiji opravlja Policijska uprava Nova Gorica in pristojne policijske postaje, v sodelovanju s pristojnimi organi in službami Civilne zaščite.

Za koordinacijo nalog je zadolžen član štaba CZ Severno primorske regije.

7.2. Operativno vodenje

V primeru železniške nesreče na Severno primorskem območju dejavnosti ZRP vodi poveljnik CZ regije, ki mu pri delu strokovno pomaga štab CZ regije. Intervencijo na mestu nesreče vodi vodja intervencij oz. šef nadzorne postaje.

Operativno vodenje



Shema 5. Potek aktivnosti operativnega vodenja

- Po obvestilu o železniški nesreči se poleg javnih reševalnih služb aktivirajo intervencijske enote pooblaščenega upravljavca javne železniške infrastrukture, ki pričnejo z izvajanjem ZRP.

<i>P - 56</i>	<i>Seznam odgovornih oseb Slovenskih železnic, ki jih obvešča ReCO Nova Gorica ob železniški nesreči</i>
---------------	--

- *Poveljnik CZ občine, glede na posledice železniške nesreče z nevarno snovjo, odredi aktiviranje ustreznih organov in sil za ZRP občine.*
- *V kolikor vodja intervencije presodi, da navedene sile ne zadoščajo, lahko zaprosi za pomoč poveljnika CZ Severno primorske regije, ki organizira potrebno pomoč regije.*

Poveljnik CZ Severno primorske regije odredi aktiviranje regijskih sil in sredstev za ZRP.

Naloge vodje intervencije ob železniški nesreči so naslednje:

- *oceni stanje na kraju nesreče,*
- *določi lokacijo od kod intervenirajo reševalne enote,*
- *določi metode in vrstni red reševalnih posegov,*
- *razporedi reševalce na delovna mesta,*
- *določi mesto za triažo ranjenih oziroma mesto, od koder jih reševalna vozila prevažajo ranjene v zdravstvene ustanove (če je večje število),*
- *določi mesto, kjer se zbirajo mrtvi,*
- *zbira potrebe po pomoči – reševalnih vozil, reševalcih, potrebni opremi in zamenjavi ekip,*
- *preda dolžnost naslednjemu vodji intervencije.*

Ob železniški nesreči manjšega obsega Poveljnik CZ Severno primorske aktivira Štab CZ za Severno primorsko, ki organizira svoje delo na obstoječem sedežu, ki je v prostorih Uprave Republike Slovenije za zaščito in reševanje - Izpostava Nova Gorica. Lahko tudi neposredno na prizadetem območju.

Pri tem sodelujejo člani štaba in delavci Uprave Republike Slovenije za zaščito in reševanje - Izpostava Nova Gorica.

Naloga Štaba CZ Severno primorske regije je, da v čim krajšem času vzpostavi pregled nad stanjem na območju železniške nesreče, presoji predvideni razvoj situacije, zagotovi nujno pomoč na prizadetem območju in sprejme vse ukrepe, ki

so nujno potrebni za reševanje ljudi in ali posledic nesreče z nevarno snovjo. Štab CZ regije lahko organizira naslednje delovne procese:

- *operativno načrtovanje,*
- *organiziranje in izvajanje reševalnih intervencij, ki so v regijski pristojnosti,*
- *zagotavlja informacijsko podporo občinskim štabom CZ,*
- *zagotavljanje logistične podpore regijskim silam za ZRP,*
- *po potrebi pomoč občinskim silam ZRP in*
- *opravljanje administrativnih in finančnih zadev.*

Poveljnik CZ Severno primorske regije lahko za opravljanje posameznih nalog določi vodjo intervencije, ki so mu podrejene vse sile, ki sodelujejo pri izvajanju nalog zaščite, reševanja in pomoči na prizadetem območju.

Posledice nesreče je treba čim prej ustrezno dokumentirati. Prav tako je treba dokumentirati tudi vse odločitve poveljnika CZ Severno primorske regije in drugih organov, za kar je zadolžena služba za podporo – administrativni del.

7.3 Zaščita in reševanje ob železniški nesreči

Glede na kraj in posebnost reševanja ločimo železniško nesrečo potniškega ali tovornega vlaka :

- *na težko dostopnem terenu in ob iztirjanju vlaka v vodo,*
- *na železniški postaji,*
- *pri prevozu nevarnih snovi,*
- *zaradi eksplozije na vlaku.*

7.3.1. Železniška nesreča na težko dostopnem terenu in ob iztirjanju vlaka v vodo

Izvajanje zaščite, reševanja in pomoči bi bilo še posebej težavno ob železniški nesreči na težko dostopnem terenu in sicer:

1. Na progi Jesenice-Nova Gorica-Sežana; Podbrdo –Bača (Most na Soči) cca 20 km proge

Na tem odseku direktnega pristopa iz lokalne ceste do proge ni, razen na postaje in postajališča ter do mest razvidnih iz priloge SVP Nova Gorica. Na postaji Podbrdo in Most na Soči je možna uporaba bočne in čelne (samo na Mostu na Soči) klančine za nakladanje vozil. Najdaljši odseki proge, kjer ni možen dostop: 4350 m od postaje Podbrdo do postajališča Hudajužina, 2297 m in 2668 m oba med postajališčem Hudajužna in postaje Grahovo, 1450 m od postaje Grahovo do postaje Most na Soči.

Najbližje reševalne enote so (gasilske, zdravstvene, druge):

- PGD Podbrdo
- Zdravstvena postaja Podbrdo
- PGD Most na Soči,
- PGD Tolmin,
- Zdravstvena ambulanta Most na Soči,
- Zdravstveni dom Tolmin.

2. Na progi Jesenice-Nova Gorica-Sežana; Most na Soči - Avče cca 8 km proge

Na tem odseku direktnega pristopa iz lokalne ceste do proge ni, razen na postaje in postajališča ter do mest razvidnih iz priloge SVP Nova Gorica. Na postaji Most na Soči je možna uporaba bočne in čelne klančine za nakladanje vozil. Na celotnem odseku – 8290 m ni možen dostop, razen po tirih oz. peš.

Najbližje reševalne enote so (gasilske, zdravstvene, druge):

- PGD Most na Soči,
- PGD Tolmin,
- Zdravstveni dom Tolmin,
- Zdravstvena ambulanta Most na Soči,
- PGD Kanal ,
- Zdravstveni dom Nova Gorica – zdrav. enota Kanal

3. Na progi Jesenice-Nova Gorica-Sežana; Plave - Solkan cca 11 km proge

Direktnega pristopa iz lokalne ceste do proge na odseku ni, razen na postaje in postajališča ter do mest razvidnih iz priloge SVP Nova Gorica.

Na postajališču Plave je možna upraba bočne klančine za nakladanje vozil. Najdaljši odsek proge, kjer ni možen dostop: 8936 m od podvoza pri predoru Plave do postajališča Solkan).

Najbližje reševalne enote so (gasilske, zdravstvene, druge):

- Javni zavod za gasilsko in reševalno dejavnost Nova Gorica,
- Zdravstveni dom Nova Gorica,
- Splošna bolnišnica Šempeter pri Gorici

Ob nesreči na teh progah je potrebno, glede na obseg in lokacijo, določiti način pristopa do mesta nesreče. V primeru potrebe, ko ni možen dostop do mesta nesreče po cesti, vodja intervencije s strani železnice zagotovi vagon in lokomotivo za prevoz gasilskih vozil. Za te namene obstaja vagon na NP Nova Gorica in na Mostu na Soči posebej prirejen vlak za prevoz avtomobilov. Ta vlak za prevoz avtomobilov se lahko uporabi tudi za prevoz intervencijskih sil na težko dostopne dele proge, vendar je za to potrebno veliko časa. Kjer se je le mogoče približati progi se intervencija izvaja po cesti.

P-58	Ogroženi železniški odseki v Severno primorski regiji
-------------	--

7.3.2 Železniška nesreča na železniški postaji

V Severno primorski regiji imamo cca 85 km železniških prog in 9 železniških postaj, s katerih urejajo promet nasprotnih in zaporednih vlakov, vstopajo in izstopajo potniki ter nakladajo in razkladajo stvari.

Različne vrste dejavnosti, ki se izvajajo na območju železniških postaj, lahko botrujejo nastanku železniške nesreče.

Zaradi, praviloma, lažje dostopnosti do mesta nesreče na železniški postaji, je čas prihoda sil za ZRP krajši, zato so tudi učinkovitejše, lažje je organizirati materialno in zdravstveno oskrbo (MZO), izdelati načrt urejanja prometa za intervencijska vozila ter zavarovanje območja nesreče.

P - 57	Seznam železniških postaj na območju Severno primorske regije
---------------	--

7.3.3 Železniška nesreča pri prevozu nevarnim blagom

Ob železniški nesreči pri prevozu nevarnim blagom obstaja nevarnost, da pride do nenadzorovanega uhajanja ali izlitja nevarnega blaga v okolje. Pri izlitju nevarnim blagom v okolje že zadostuje nesreča vlaka, ki v lokomotivi ima med 3000 l do 5000 l nafte ali motornik (motorna garnitura – motorno vozilo za posebne namene), ki ima 700 l nafte.

Pri nesreči tovornega vlaka, ko pride do požara ali uhajanja nevarnim blagom v okolje se vedno takoj obvesti ReCO in prosi za pomoč ustrezno opremljeno gasilsko enoto. Na vsakem vagonu so nalepke in identifikacijske številke nevarnega blaga s pomočjo katerih se takoj lahko ugotovi kakšna snov je naložena in kakšne nevarnosti povzroča ter tudi kako ukrepati ob uhajanju. Če je mogoče se poškodovan vagon ali vagoni izloči iz vlaka in postavi na primeren tir, ki ga določi šef NP. Železniški delavci lahko omejijo manjša iztekanja in dostop do poškodovanih vozil. Samo prečrpavanje v drugo žel. cisterno ali cestno cisterno opravi ustrezna gasilska enota ali za to usposobljena druga enota. Skrajni ukrep evakuacije bi se zagotovil preko lokalne skupnosti.

Ob železniški nesreči pri prevozu nevarnim blagom pa je prevoznik tisti, ki mora zavarovati, pobrati ali odstraniti oziroma dati nevarno blago na za to določen prostor ali na drug način poskrbeti, da ni več nevarnosti. Če prevoznik tega ne more izvesti, mora poklicati organizacijo, ki je pooblaščen za reševanje nesreč z nevarnimi snovmi, da to stori na njegove stroške.

7.4 Organizacija zvez

Pri vzpostavljanju zvez med dispečerskim centrom v Postojni (dispečerjem prometne operative) in šefi NP postaj (Nova Gorica, Most na Soči, Prvačina) ter ReCO Nova Gorica se uporabljajo javne žične in brezžične zveze (telefon, telefaks in GSM),

Prenos podatkov in komuniciranje med organi vodenja, reševalnimi službami in drugimi izvajalci zaščite, reševanja in pomoči poteka po:

- telefonu,
- telefaksu,
- elektronski pošti,
- radijskih zvezah (ZARE),
- intranetu ZRP,
- internetu.

Za vzpostavitev radijske zveze za povezavo med organi vodenja se uporabljajo:

4. semidupleksni kanal sistema zvez ZARE preko repetitorja na Sinjem vrhu,
7. SD kanal na Gori,
8. SD kanal na Javorniku,
9. SD kanal na Kobariškem stolu,
22. SD kanal na Kuku nad Livkom.

Radijske zveze med reševalci na kraju nesreče za potrebe operative se uporabljajo načeloma na kanalu, ki ga določi ReCO Nova Gorica.

<i>P - 21</i>	<i>Imenik uporabnikov telefonskih zvez, radijskih postaj, pozivnikov ter elektronske pošte na področju zaščite, reševanja in pomoči</i>
<i>D - 59</i>	<i>Shema radijskih zvez za delo preko repetitorjev</i>

8. UKREPI IN NALOGE ZAŠČITE, REŠEVANJA IN POMOČI

8.1 Ukrepi zaščite, reševanja in pomoči

Od zaščitnih ukrepov se ob železniških nesrečah izvajajo predvsem naslednji:

- RKB zaščita,
- evakuacija,
- sprejem in oskrba ogroženih prebivalcev.

8.1.1 RKB zaščita

Prevoz nevarnih snovi na območju Severno primorske regije skoraj ni več. Občasno se pojavi prevoz metanola za Italijo na odseku Šempeter- Gorica ter nekaj naftnih derivatov za Anhovo.

<i>P- 62</i>	<i>Pregled nevarnega blaga, ki se vozijo po železnici na območju Severno primorske regije</i>
--------------	---

Za usklajevanje in izvajanje zaščitnih ukrepov za nevarno blago je odgovoren pristojni poveljnik CZ.

Za izvajanje zaščitnih ukrepov so regijske enote za radiološko, kemično in biološko zaščito, ki opravljajo identifikacijo nevarnih snovi ter občinske enote RKB za dekontaminacijo.

<i>P -4</i>	<i>Pregled oddelka za RKB izvidovanje</i>
-------------	---

Zahtevnejše laboratorijske preiskave in analize izvajajo na terenu samem ekološki laboratorij z mobilno ekipo (ELME) pri Inštitutu Jožef Stefan in Mobilna enota ekološkega laboratorija Maribor (MEEL) pri Zavodu za zdravstveno varstvo Maribor.

8.1.2 Evakuacija

Če bi ob železniški nesreči pri prevozu nevarnega blaga v naseljenem območju prišlo do požara ali bi nevarno blago začelo nenadzorovano uhajati v okolje in zaradi škodljivih lastnosti ogrožati življenje in zdravje ljudi in živali, bi bilo treba izvesti evakuacijo.

Pričakovati je, da bi bilo onesnaženje prizadetih območij kratkotrajno, zato se izvede le začasni umik iz ogroženih območij..

Evakuacijo prebivalcev iz ogroženega območja načrtujejo in izvajajo občine, na podlagi podatkov, ki jih posredujejo upravljavci železniške infrastrukture in prevozniki nevarnega blaga, odredi pa jo župan prizadete občine.

8.1.3 Sprejem in oskrba ogroženih prebivalcev

Za sprejem in oskrbo evakuirancev poskrbi občina, ki izvaja evakuacijo.

<i>P - 22</i>	<i>Pregled človekoljubnih organizacij v regiji s podatki o vodilnih osebah teh organizacij</i>
<i>P - 23</i>	<i>Pregled centrov za socialno delo v regiji</i>
<i>P - 37</i>	<i>Pregled objektov, kjer je možna začasna nastanitev ogroženih prebivalcev</i>
<i>P - 38</i>	<i>Pregled objektov javne prehrane in njihove zmogljivosti</i>

8.2 Naloge zaščite, reševanja in pomoči

8.2.1 Gašenje in reševanje

Te naloge izvajajo poklicne in prostovoljne gasilske enote, Jamarsko reševalna služba, Gorska reševalna služba in potapljači. Gasilske enote sodelujejo tudi pri izvajanju drugih nalog zaščite in reševanja, še posebej pri izvajanju nalog zaščite in reševanja ob nesrečah z nevarnim blagom ter pri oskrbi s pitno in sanitarno vodo.

Pri reševanju iz težko dostopnih krajev in voda oz. vodnih zajetij (hidro elektrarne Doblar, Plave in Solkan) sodelujejo:

- JRS reševalna postaja Tolmin
- GRS postaja Tolmin in postaja Bovec
- PRSS reševalna postaja Nova Gorica in Tolmin

Aktiviranje omenjenih enot izvaja ReCO in ima vsakoletno ažurirane sezname.

Za prevoz potrebne opreme in enot za reševanje se ob železniški nesreči na mesto nesreče, če je dostop z obeh strani onemogočen, uporabijo helikopterji Slovenske vojske in Policije. Reševanje s helikopterji se izvaja skladno z Načrtom sodelovanja helikopterjev Slovenske vojske in Policije pri izvajanju zaščite in reševanja.

Vso koordinacijo, aktivnosti in reševanja se izvaja na nivoju regije.

<i>P- 6</i>	<i>Pregled poklicnih in prostovoljnih gasilskih enot v regiji</i>
<i>P-33</i>	<i>Pregled gasilskih enot širšega regijskega pomena in operativna območja delovanja</i>

8.2.2 Nujna medicinska pomoč

V okviru nujne medicinske pomoči ob železniški nesreči se izvajajo le najnujnejši ukrepi za ohranitev življenja in varovanje zdravja ljudi, ki je v pristojnosti rednih zdravstvenih služb.

<i>P- 25</i>	<i>Pregled splošnih bolnišnic v regiji</i>
<i>P- 26</i>	<i>Pregled specialnih bolnišnic v regiji</i>
<i>P-27</i>	<i>Pregled reševalnih vozil v regiji</i>
<i>P-28</i>	<i>Pregled zdravstvenih domov in zdravstvenih postaj v Severno primorski regiji</i>

8.2.3 Identifikacija mrtvih

Ob železniški nesreči manjšega obsega, bi identifikacijo mrtvih opravljale redne službe.

8.2.4 Psihološka pomoč

Psihološko pomoč preživelim potnikom v nesreči manjšega obsega nudi regija v okviru informacijskega centra, ki bo verjetno v Novi Gorici oz. v Tolminu.

Psihološko pomoč ob železniški nesreči dajejo različni strokovnjaki (psihologi, terapevti, duhovniki in drugi).

9. OSEBNA IN VZAJEMNA ZAŠČITA

Železnica ima na postajah in na vlakih predpisano opremo za osebno in vzajemno zaščito. Tako so torbice prve pomoči na postajah in v vlakih, na postajah so tudi ena nosila in garnitura orodja za reševanje.

Na vlakih in na postajah so tudi ustrezna gasilna sredstva.

Železniško osebje na postajah in v vlakih izvaja osebno in vzajemno zaščito. Pri potniških vlakih osebje vlaka zagotovi, v primeru nesreče, tudi evakuacijo in umik potnikov na varno.

Poleg tega kadar so ogrožena življenja ljudi, skrbijo za organiziranje, osebne in vzajemne zaščite lokalne skupnosti.

<i>D - 25</i>	<i>Navodilo za vzdrževanje in razdelitev načrta zaščite in reševanja</i>
<i>D -26</i>	<i>Program usposabljanja, urjenja in vaj</i>

10 . RAZLAGA POJMOV IN SEZNAM KRATIC

10.1 Pomen pojmov

<i>Prevoznik</i>	<i>Je gospodarska družba, katere glavna dejavnost je opravljanje oziroma zagotavljanje prevoznih storitev v železniškem prometu in ima za zagotavljanje omenjenih storitev licenco ter zagotavlja vleko vlakov, ali gospodarska družba, ki zagotavlja vleko vlakov in ima za zagotavljanje teh storitev licenco.</i>
<i>Upravljavec železniške infrastrukture</i>	<i>je pravna oseba, ki je odgovorna za vzdrževanje javne železniške infrastrukture, vodenje prometa na njej in gospodarjenje z njo.</i>
<i>Nevarno blago</i>	<i>so snovi, materiali in predmeti, ki so v predpisih razvrščeni po razredih na eksplozivne snovi, vnetljive tekočine, vnetljive trdne snovi, samo vnetljive snovi, snovi, ki v stiku z vodo sproščajo vnetljive pline, perokside, organske perokside, strupe, kužne snovi, radioaktivne snovi, jedke snovi in drugo nevarno blago. Nevarno blago so tudi odpadki, pripravki in jedrski material, če izpolnjuje pogoje za uvrstitev med nevarno blago po predpisih iz 2. člena Zakona o prevozu nevarnega blaga.</i>

10.2 Razlaga okrajšav

<i>CORS</i>	<i>Center za obveščanje Republike Slovenije</i>
<i>ReCO</i>	<i>Regijski center za obveščanje</i>
<i>CZ</i>	<i>Civilna zaščita</i>
<i>CZ RS</i>	<i>Civilna zaščita Republike Slovenije</i>
<i>GRS</i>	<i>Gorska reševalna služba</i>
<i>JRS</i>	<i>Jamarska reševalna služba</i>
<i>PRSS</i>	<i>Potapljaško reševalna služba Slovenije</i>
<i>NP</i>	<i>Nadzorna postaja</i>
<i>SVP</i>	<i>Sekcija za vzdrževanje prog</i>
<i>VGP</i>	<i>Vodno gospodarstveno podjetje</i>
<i>PGD</i>	<i>Prostovoljno gasilsko društvo</i>
<i>MZO</i>	<i>Materialno zdravstvena oskrba</i>

<i>IRSVNDN</i>	<i>Inšpektorat RS za varstvo pred naravnimi in drugimi nesrečami</i>
<i>ELME</i>	<i>Ekološki laboratorij z mobilno enoto</i>
<i>MEEL</i>	<i>Mobilna enota ekološkega laboratorija Maribor</i>
<i>OKC-PU</i>	<i>Operativno-komunikacijski center - policijska uprava</i>
<i>PP</i>	<i>Prva pomoč</i>
<i>RK</i>	<i>Rdeči križ</i>
<i>MSK</i>	<i>Medvedev - Sponheuer – Karnikova potresna lestvica</i>
<i>RKB</i>	<i>Radiološka, kemična in biološka zaščita</i>
<i>OŠCZ</i>	<i>Občinski Štab civilne zaščite</i>
<i>SŽ</i>	<i>Slovenska železnica</i>
<i>URSZR</i>	<i>Uprava RS za zaščito in reševanje</i>
<i>ZRP</i>	<i>Zaščita, reševanje in pomoč</i>

11. SEZNAM PRILOG IN DODATKOV

11. 1 Skupne priloge

<i>P - 1</i>	<i>Seznam članov štaba Severno Primorske regije</i>
<i>P - 2</i>	<i>Seznam poveljnikov, namestnikov poveljnikov in članov štabov CZ občin</i>
<i>P - 3</i>	<i>Pregled tehnično-reševalne enote</i>
<i>P - 4</i>	<i>Pregled oddelka za RKB izvidovanje</i>
<i>P - 5</i>	<i>Pregled služb za podporo</i>
<i>P - 6</i>	<i>Pregled poklicnih in prostovoljnih gasilskih enot v regiji</i>
<i>P - 7</i>	<i>Pregled enot, služb in drugih operativnih sestavov društev in drugih nevladnih organizacij, ki sodelujejo pri reševanju ob nesreči</i>
<i>P - 8</i>	<i>Pregled opreme in sredstev regijskih enot</i>
<i>P - 9</i>	<i>Seznam oseb, ki se jih obvešča ob nesreči</i>
<i>P - 10</i>	<i>Seznam prejemnikov informativnega biltena</i>
<i>P - 11</i>	<i>Telefonska številka, na kateri lahko državljani dobijo informacije o nesreči</i>
<i>P - 12</i>	<i>Pregled sredstev javnega obveščanja, ki so pristojna za obveščanje ob nesreči na območju Severno Primorske regije</i>
<i>P - 13</i>	<i>Pregled informacijskega centra</i>
<i>P - 14</i>	<i>Seznam oseb pristojnih za stike z javnostjo</i>
<i>P - 16</i>	<i>Vzorec odredbe o aktiviranju sil za zaščito, reševanje in pomoč</i>
<i>P - 17</i>	<i>Vzorec delovnega naloga</i>
<i>P - 18</i>	<i>Dokumenti o aktiviranju in mobilizaciji</i>
<i>P - 19</i>	<i>Pregled mobilizacijskih zbirališč sil za zaščito, reševanje in pomoč</i>
<i>P - 20</i>	<i>Pregled občinskih logističnih centrov za zbiranje pomoči</i>
<i>P - 21</i>	<i>Imenik uporabnikov telefonskih zvez, radijskih postaj, pozivnikov ter elektronske pošte na področju zaščite in reševanja</i>
<i>P - 22</i>	<i>Pregled človekoljubnih organizacij v regiji s podatki o vodilnih osebah teh organizacij</i>
<i>P - 23</i>	<i>Pregled centrov za socialno delo v regiji</i>
<i>P - 25</i>	<i>Pregled splošnih bolnišnic v regiji</i>
<i>P - 26</i>	<i>Pregled specialnih bolnišnic v regiji</i>
<i>P - 27</i>	<i>Pregled reševalnih vozil v regiji</i>
<i>P - 28</i>	<i>Pregled zdravstvenih domov in zdravstvenih postaj v Severno primorski regiji</i>

P - 33	Pregled gasilskih enot širšega regijskega pomena in operativna območja delovanja
P - 37	Pregled objektov, kjer je možna začasna nastanitev ogroženih prebivalcev
P - 38	Pregled objektov javne prehrane in njihove zmogljivosti
P - 48	Pregled reševalnih enot po občinah in v regiji
P- 67	Pregled enote za NUS
P -77	Seznam delavcev Izpostave URSZR Nova Gorica
P-90	Seznam odgovornih – kontaktnih oseb MNZ, Policijska uprava Nova Gorica
P - 84	Seznam članov regijskega logističnega centra
P - 115	Pregled službe za proženje snežnih plazov

11. 2 Posebne priloge

P - 56	Seznam odgovornih oseb Slovenskih železnic, ki jih obvešča ReCO Nova Gorica ob železniški nesreči
P - 57	Seznam železniških postaj na območju Severno primorske regije
P - 58	Odseki prog ki so dostopni samo po železniški progi:
P - 59	Odseki prog ki tečejo paralelno s cesto in so lahko dostopni
P - 60	Odseki prog ki jih ceste prečkajo in so dostopni na posameznih mestih
P - 61	Odseki prog kjer je možno, da vlak zdrsne v vodo.
P- 62	Pregled nevarnega blaga, ki se vozijo po železnici na območju Severno primorske regije
P - 63	Obseg prometa na železniški progi, ki poteka po območju Severno primorske regije
P - 64	Obrazec na katerem upravljavec javne železniške infrastrukture in prevoznik obveščata center za obveščanje o železniški nesreči
P - 65	Vzdolžni profil Sekcije za vzdrževanje prog Nova Gorica
P - 66	Izvleček iz voznega reda Holdinga Slovenske železnice d.o.o.
P - 109	Viri prilog in dodatkov k načrtu zaščite, reševanja in pomoči ob železniški nesreči

11. 3 Skupni dodatki

<i>D - 1</i>	<i>Pregled načrtovanih finančnih sredstev za izvajanje načrta</i>
<i>D - 2</i>	<i>Načrt dejavnosti URSZR Izpostave Nova Gorica ob naravnih in drugih nesrečah</i>
<i>D - 7</i>	<i>Navodilo za organiziranje in vodenje informacijskega centra</i>
<i>D - 25</i>	<i>Navodilo za vzdrževanje in razdelitev načrta zaščite in reševanja</i>
<i>D - 26</i>	<i>Program usposabljanja, urjenja in vaj</i>
<i>D - 59</i>	<i>Shema radijskih zvez za delo preko repetitorjev</i>

11. 4 Posebni dodatki

<i>D - 11</i>	<i>Ocena ogroženosti slovenskih železnic</i>
<i>D - 12</i>	<i>Postopek obravnave in sprejetja osnutka regijskega načrta ZRP ob železniški nesreči</i>
<i>D - 48</i>	<i>Načrt dejavnosti Policijske uprave Nova Gorica ob železniški nesreči</i>