

Številka: 842-18/2007-72

Datum: 12.12.2007



REPUBLIKA SLOVENIJA
MINISTRSTVO ZA OBRAMBO
UPRAVA RS ZA ZAŠČITO IN REŠEVANJE
IZPOSTAVA NOVA GORICA

**REGIJSKI NAČRT ZAŠČITE IN
REŠEVANJA OB MNOŽIČNI NESREČI NA
HITRI CESTI ZA SEVERNO PRIMORSKO
REGIJO
VERZIJA 1.0**

	ORGAN	DATUM	PODPIS ODGOVORNE OSEBE
IZDELAL	<i>Izpostava URSZR Nova Gorica</i>	<i>avgust 2007</i>	<i>Samuel Kosmač</i>
OBRAVNAVAL IN SPREJEL	<i>ŠTAB CZ ZA SEVERNO PRIMORSKO</i>		<i>Milan Leban</i>
SKRBNIK	<i>Izpostava URSZR Nova Gorica</i>		<i>Zdenka Ferjančič</i>

VSEBINA

1	MNOŽIČNA NESREČA NA HITRI CESTI	4
1.1	Uvod	4
1.2	Splošni podatki o odseku hitre ceste	5
1.3	Opis hitre ceste	8
1.3.1	Posebnosti na odsekih hitre ceste:	8
1.3.2	Posebnosti urejanja prometa ob poslabšanih vremenskih razmerah	10
1.3.3	Obremenjenost hitre ceste	11
1.4	Vzroki in značilnosti nesreče na hitri cesti	11
1.4.1	Vzroki za nastanek nesreče so:	13
1.4.2	Značilnosti nesreče na HC:	13
1.4.3	Verjetne posledice nesreče	14
1.5	Sklepne ugotovitve	15
2	OBSEG NAČRTOVANJA	17
2.1	Temeljne ravni načrtovanja	17
2.2	Temeljna načela zaščite, reševanja in pomoči	17
3	KONCEPT ZAŠČITE REŠEVANJA IN POMOČI	19
3.1	Temeljne podmene načrta	19
3.2	ZAMISEL IZVEDBE ZAŠČITE IN REŠEVANJA	20
3.3	Koncept odziva ob nesreči na hitri cesti	20
3.4	Uporaba načrta	23
4	SILE, SREDSTVA IN VIRI ZA IZVAJANJE NAČRTA	24
4.1	Pregled organov in organizacij, ki sodelujejo pri izvedbi nalog v regiji	24
4.2	Materialno-tehnična sredstva za izvajanje načrta	26
4.3	Predvidena finančna sredstva	26
5	OPAZOVANJE, OBVEŠČANJE IN ALARMIRANJE	27
5.1	Opazovanje in obveščanje	27
5.2	Alarmiranje	30
6	AKTIVIRANJE SIL IN SREDSTEV	31
6.1	Aktiviranje organov vodenja in sil za ZRP	31
6.2	Zagotavljanje materialne in finančne pomoči	33
7	UPRAVLJANJE IN VODENJE	34
7.1	Organi in njihove naloge	34
7.1.1	Poveljnik CZ za Severno Primorsko	34
7.1.2	Štab CZ za Severno Primorsko	34
7.1.3	Izpostava URSZR Nova Gorica	34
7.1.4	Policijska uprava Nova Gorica	35
7.1.5	Družba za avtoceste v RS, d.d. in ACB Vipava	35
7.1.6	Avto-moto zveza Slovenije - AMZS	36
7.1.7	Splošna bolnišnica »Dr. Franca Derganca« Nova Gorica	36

Regijski načrt zaščite in reševanja ob množični nesreči na HC

7.2	<i>Operativno vodenje</i>	37
7.3	<i>Organizacija zvez</i>	37
8	UKREPI IN NALOGE ZAŠČITE, REŠEVANJA IN POMOČI	39
8.1	<i>Ukrepi zaščite, reševanja in pomoči</i>	39
8.1.1	<i>Prostorski, urbanistični, gradbeni in drugi tehnični ukrepi</i>	39
7.1.2	<i>RKB ukrepi</i>	39
8.1.1	<i>Evakuacija</i>	40
8.1.2	<i>Sprejem in oskrba ogroženih prebivalcev</i>	40
8.2	<i>Reševanje ob množični nesreči</i>	41
8.2.1	<i>Gašenje ob požarih</i>	41
8.2.2	<i>Reševanje ob množičnih nesrečah</i>	43
8.2.3	<i>Nujna medicinska pomoč</i>	45
8.2.4	<i>Prva veterinarska pomoč</i>	47
8.2.5	<i>Obravnava in odprava posledic množične nesreče</i>	48
9	OSEBNA IN VZAJEMNA ZAŠČITA	49
10	RAZLAGA POJMOV IN OKRAJŠAV	50
10.1	<i>Pomen pojmov</i>	50
10.2	<i>Razlaga okrajšav</i>	51
11.	SEZNAM PRILOG IN DODATKOV	53
11.1	<i>Skupne priloge</i>	53
11.2	<i>Posebne priloge</i>	54
11.3	<i>Skupni dodatki</i>	54
11.4	<i>Posebni dodatki</i>	54

MNOŽIČNA NESREČA NA HITRI CESTI

1.1 Uvod

Načrt zaščite in reševanja ob množični nesreči je izdelan za primer nesreče na hitri cesti H4 -na relaciji »Podnanos – Vrtojba«.

Zakon o javnih cestah (Ur.l. RS, št. 29/97, 18/02,50/02 in 92/05), deli in kategorizira hitro cesto glede na pomen in povezovalne funkcije v prostoru kot državno javno cesto. Javne ceste so prometne površine splošnega pomena za cestni promet, ki jih lahko vsak prosto uporablja na način in pod pogoji, določenimi s predpisi, ki urejajo javne ceste in varnost prometa na njih. Javne ceste so javno dobro in so izven pravnega prometa. Hitra cesta (HC) je državna cesta, namenjena daljinskemu prometu motornih vozil, ki izpolnjujejo predpisane pogoje za hitro cesto in je označena s predpisanim prometnim znakom.

Načrt zaščite in reševanja je pripravila Izpostava URSZR Nova Gorica. Načrt je izdelan na podlagi Zakona o varstvu pred naravnimi in drugimi nesrečami (Ur. list RS, št. 51/2006, UPB1), Uredbe o vsebini in izdelavi načrtov zaščite in reševanja (Ur. l. RS, št. 3/02, 17/02 in 17/06). Pri izdelavi načrta so bili upoštevani tudi Zakon o varstvu pred požarom (Ur. l. RS, št. 71/93, 87/01 in 105/06), Zakon gasilstvu (Ur. l. RS, št. 113/2005 UPB1), Zakon o javnih cestah ter na podlagi zakona izdani podzakonski predpisi, Zakon o varnosti cestnega prometa (Ur.l. RS, št. 25/06, UPB), Zakon o prevozu nevarnega blaga (Ur. l. RS, št. 33/06, UPB), Pravilnik o službi nujne medicinske pomoči (Ur.l. RS, št. 77/96), Uredba o organiziranju, opremljanju in usposabljanju sil za zaščito, reševanje in pomoč (Ur.l. RS, št. 22/99, 99/99, 102/00, 33/02, 106/02 21/05 in 110/05),

Na avtocestah in hitrih cestah so vsa motorna vozila v letu 2004 skupaj prevozila 2.905 milijonov voznih kilometrov, od tega z osebnimi vozili 2.373,1 milijona voznih kilometrov. Glede na leto 2003 se je promet na omenjenih cestah povečal za skoraj sedem odstotkov.

Povprečni letni dnevni promet je na avtocestah in hitrih cestah znašal 24.170 vozil (v letu 2003 pa 22.616 vozil na dan). Na nekaterih avtocestnih in hitro cestnih odsekih pa povprečni letni dnevni promet presega 60.000 vozil na dan.

1.2 Splošni podatki o odseku hitre ceste

Za vzdrževanje odseka hitre ceste na območju, ki je v pristojnosti za ukrepanje ob množični nesreči na HC Izpostave URSZR Nova Gorica je zadolžena AC baza Postojna, oziroma konkretno za HC Podnanos – Vrtojba, njena Izpostava v Vipavi.

Ime ACB oziroma DARS d.d.,	Dolžina avtocest in hitrih cest	Dolžina priključkov	Dolžina predorov	Skupaj km v upravljanju
AC baza Postojna Skupaj	91,060	14,200	0,267	105,260
Od tega hitra cesta H4, oziroma Izpostava Vipava	34,649	4,192	0,267	
Skupaj	91,060	14.200	0,267	105,260

Tabela 1: Dolžina cest (km) v upravljanju poslovnih enot, DARS d.d.
(vir: Banka cestnih podatkov)

Celotna trasa hitre ceste poteka po sredini vipavske doline, tako da prevzema večino regionalnega prometa, hkrati pa predstavlja tudi glavno tranzitno prometnico na relaciji vzhod – zahod (V. prometni koridor) preko Mejnega prehoda Vrtojba.

HC je v celoti štiripasovna s po dvema voznima v vsaki smeri ter vmesnim ločnim pasom z odbojno ograjo. Normalni prečni profil avtoceste znaša cca. 19,0 m (štirje vozni pasovi širine 3,5 m, dve utrjeni bankini 1,0 m in srednji ločni pas med 2 in 3 m) z varovalno jekleno varnostno ograjo. Ločni pas je na odsekih Selo – Podnanos in pri MMP Vrtojba zelenica, na odseku Selo – priključek Vrtojba pa asfalt.

Projektirana in dovoljena hitrost na relaciji Podnanos – Selo je 100 km/h, na relaciji Selo – Vrtojba pa kljub enakim karakteristikam kot na prej omenjenem odseku ceste - 130 km/h. Na odseku hitre ceste se nahaja pokriti vkop Vipavski Križ v dolžini 267m.

Na celotnem odseku je 8 službenih prehodov med smernimi vozišči, interventnih dostopov nimamo, oziroma so zaprti. (na počivališču Šempas)

Vse površinske vode iz HC so vodene preko cestne kanalizacije do vodnih zadrževalnikov, od kjer tečejo do najbližjih vodotokov. Skupno število vodnih zadrževalnikov je 70, od tega so trije betonske, ostali pa zemeljske (glinene) izvedbe.

Hitra cesta na odseku 0378, 0778 Selo – Vogrsko prečka oz. poteka ob vodno namakalno zaježitvenem jezeru Vogršček v dolžini 2 km.

Celotna trasa HC je preprejena s številnimi vodotoki in melioracijskimi jarki.

ZŠ	Naziv vodotoka	Kraj
1.	Vipava	Vipava
2.	Šumljak	Budanje
3.	Pušcavec	Dolga poljana
4.	Hubelj	Ajdovščina
5.	Vrnivec	Cesta
6.	Skrivšek	Skrilje
7.	Košivec	Potoče
8.	Kamenjski potok...	Kamnje
9.	Malenšček	Potoče
10.	Vrtovinšček	Vrtovin
11.	Perilo	Batuje
12.	Konjščak	Črniče
13.	Vogršček	Vogrsko
14.	Lijak	Vogrsko
15.	Lemovšček	Volčja Draga
16.	Vrtojba	Vrtojba

Tabela 2: Vodotoki na območju trase HC

Trasa HC poteka v neposredni bližini oz. skozi številna naselja. Naselja, ki se nahajajo v cca. 1 km pasu od trase hitre ceste so prikazana v spodnji tabeli:

ZŠ	Naselje	Število prebivalcev	Pristojna občina
1.	Vipava	1566	VIPAVA
2.	Duplje	204	VIPAVA
3.	Zemuno	82	VIPAVA
4.	Gradišče pri Vipavi	239	VIPAVA
5.	Budanje	780	AJDOVŠČINA
6.	Ajdovščina	6373	AJDOVŠČINA
7.	Cesta	494	AJDOVŠČINA
8.	Vipavski Križ	181	AJDOVŠČINA
9.	Skrilje	257	AJDOVŠČINA
10.	Dobravlje	410	AJDOVŠČINA
11.	Potoče	198	AJDOVŠČINA
12.	Selo	376	AJDOVŠČINA
13.	Vrtovin	478	AJDOVŠČINA
14.	Gojače	151	AJDOVŠČINA
15.	Batuje	322	AJDOVŠČINA
16.	Črniče	405	AJDOVŠČINA
17.	Vogrsko	796	RENČE-VOGRSKO
18.	Volčja Draga	697	RENČE-VOGRSKO
19.	Šempeter pri Gorici	3865	ŠEMPETER-VRTOJBA
20.	Vrtojba	2404	ŠEMPETER-VRTOJBA

Tabela 3: Naselja na območju trase HC

1.3 Opis hitre ceste

Hitra cesta Podnanos - Vrtojba poteka v večjem delu po ravninskem predelu Vipavske doline. Na začetku poteka trasa vzporedno z glavno cesto, področje je zelo izpostavljeno delovanju burje. Naselji Ajdovščina in Cesta obide po južnem obrobju, nakar za pokritim vkopom Vipavski Križ in preko viadukta Ribnik preide v gričevnat svet severno od naselja Dobravlje. Izredno razgiban in z vodnimi viri bogat gričevnat svet se nadaljuje praktično do meje z Italijo v Vrtojbi. Na odseku 0378,0778 Selo – Vogrsko trasa hitre ceste prečka vodno zbirno namakalno jezero Vogršček.

Na hitri cesti je zgrajeno večje število objektov in sicer:

Vrsta objekta	ACB Izpostava Vipava
Obojestranski priključki na HC	Vipava Ajdovščina Selo Vogrsko Šempeter pri Gorici Vrtojba
Dvocevni pokriti vkop	Vipavski Križ (267 m)
Viadukt	Ribnik (368m/370m) Selo (359m/359m) Lijak (397,5m/397,5m) Šempeter (140m/140m)
Nadvozi	14
Podvozi, podhod	21
Čelna cestninska postaja	Bazara
Stranska cestninska postaja	0
Mostovi	11
Počivališča	1; odsek 0378,0778 (na vsaki strani ceste)
Prehodi med voznimi smermi	8 prehodov odprtih, 7 prehodov zaprtih, skupno 15 prehodov.

Tabela 4: Opis trase HC

1.3.1 Posebnosti na odsekih hitre ceste:

- na celotnem odseku ceste je cesta projektirana kot hitra cesta brez odstavnih pasov, z odstavnimi nišami, s projektirano hitrostjo 100 km/h
- na odsekih 0378,0778; 0379,0779 in 0380, 0780 je dovoljena hitrost, kljub enakim elementom cestišča kot na drugih odsekih, 130 km/h.
- na celotni trasi se nahaja 20 (obojestranskih) odstavnih niš opremljenih s klicem v sili, kateri je vezan direktno na telefon dežurne ekipe, ki se nahaja v Izpostavi Vipava;

Regijski načrt zaščite in reševanja ob množični nesreči na HC

- viadukti so tista mesta, kjer je nastanek poledice v zimskem času verjetnostno pogostejši, kot na drugih delih ceste,
- odseka 0375,0775 Vipava – Ajdovščina in 0376, 0776 Ajdovščina – Selo sta še posebej izpostavljena delovanju burje.

V primeru delovanja zelo močne burje prihaja do omejitev prometa s strani upravljalca in sicer:

1. **STOPNJA: 80 – 100 km/h** oz. 22 – 28 m/sek; zapora za kamp prikolice in vozila s ponjavami nosilnosti do 8 ton,
2. **STOPNJA: 100 – 130 km/h** oz. 28 – 36 m/sek; zapora za vsa vozila s ponjavami in hladilniki,
3. **STOPNJA: 130 – 150 km/h** oz. 36 – 41 m/sek; zapora za vsa vozila 2. stopnje + avtobuse,
4. **STOPNJA: nad 150 km/h** oz. 41 m/sek; popolna zapora prometa.



Slika 1: Odsek hitre ceste v upravljanju DARS d.o.o., PE Postojna Izpostava Vipava (Vir Izvedbeni plan zimske službe DARS)

1.3.2 Posebnosti urejanja prometa ob poslabšanih vremenskih razmerah

- **Burja**

Ob močnem delovanju burje se promet na cesti upočasni, sunki pa večja vozila z lažjimi (volumenskimi) tovari prečno premikajo po cestišču. Po zraku večkrat letijo raznorazni predmeti, ki pomenijo potencialno nevarnost za vozeča vozila. Veliko nevarnost predstavljajo tudi slabo pritrjeni tovari ali strgane cerade na tovornih vozilih, in vozniki, neizkušeni takšnih voznih razmer.

Ob delovanju burje nad 100 km/h je predvideno izločanje tovornih vozil, največ pred cestninsko postajo Nanos, za smer proti Italiji, in na parkirišču MMP Vrtojba na meji z Italijo za smer proti Ljubljani. Od letošnjega leta je predvideno tudi preusmerjanje prometa s pomočjo elektronskih portalov tako na Razdrtem kot v Vileseju (Italija) preko MMP Fernetiči.

- **Toča, močni nalivi**

Ob močnejših nalivih, toči vozniki upočasnijo vožnjo, poslabšajo se vozne razmere in vidljivost. Velikokrat pa vozniki ustavljajo pod mostovi in s tem povzročajo ovire na cesti.

- **Poledica**

Nastanek poledice je najbolj verjeten na viaduktih Ribnik, Selo, Lijak in Šempeter in na vseh ostalih manjših objektih, pri katerih je večja možnost podhladitve v zimskem času. Zelo izpostavljen poledici je tudi priključek Vogrsko. Upravljallec ceste redno meri temperaturo tal in zraka na najbolj izpostavljenih točkah in preventivno posipa cestišče.

- **Sneg**

Sneg na hitri cesti Podnanos – Vrtojba ne predstavlja resnejše grožnje za zastoje v prometu, vsaj če cesto primerjamo z ostalim avtocestnim sistemom v Republiki Sloveniji. Vzdrževalec hitre ceste ima za pluzenje hitre ceste pripravljeni dve plužni skupini s po tremi vozili, dve vozili sta namenjeni pluzenju cestišča, eno vozilo za čiščenje priključkov. Plužni čas skupine v posamezni ACB znaša cca. 2 uri.

1.3.3 Obremenjenost hitre ceste

Povprečna letni dnevni promet na odseku Ajdovščina - Selo v letu 2005 v obe smeri znaša 11.227 vozil. Od tega je 75,8% osebnih vozil in motorjev, ter 24,2% tovornih vozil in avtobusov.

Povprečna letni dnevni promet na odseku Vogrsko - Šempeter znaša 3.148 vozil na dan. Delež tovornih vozil in avtobusov je tukaj še večji in sicer 41,9%. Ta vozila so izključno tranzitne narave. (Vir Direkcija za ceste RS)

Značilnosti prometnih tokov na hitri cesti Podnanos Vrtojba so:

- dnevni promet je največji med 5:30 in 8:00 uro zjutraj in v popoldanskih urah med 15 in 18 uro, ko potekajo dnevne migracije,
- značilnost tranzitnega tovornega prometa je, da v začetku tedna (ponedeljek, torek) poteka večinoma proti meji z Italijo, v četrtek in petek pa je tok močnejši proti notranjosti države oziroma vzhodu,
- prometna obremenitev tovornih vozil doseže vrhunec v mesecih november in december (pred božičnimi in novoletnimi prazniki) in junij, julij (pred počitnicami v R. Italiji),
- na hitri cesti Podnanos – Vrtojbe ni izrazite poletne turistične konice, sicer značilne za ceste, ki vodijo proti morju. (vir CP Bazara)

1.4 Vzroki in značilnosti nesreče na hitri cesti

Po podatkih Direkcije Republike Slovenije za ceste so slovenske avtoceste in hitre ceste v letu 2005 prevzele skoraj 35 % vsega prometa, ki se je v tem letu odvijal na celotnem slovenskem državnem cestnem omrežju, čeprav predstavlja delež avtocest in hitrih cest v slovenskem državnem cestnem omrežju komaj dobrih 7% njegove dolžine. V dnevnem povprečju, ki velja za leto 2004, so bile slovenske državne ceste obremenjene z 69.250 vozili, od tega jih je v povprečju dnevno uporabljajo avtoceste in hitre ceste 24.170 vozil.

Delež prometnih nesreč na avtocestah in hitrih cestah glede na celotno državno cestno omrežje znaša 5,6 %. Ob upoštevanju prometa ter vseh prometnih nesreč so slovenske avtoceste in hitre ceste v povprečju mnogo varnejše od ostalih slovenskih cest.

Leto	Število prometnih nesreč na avtocestah (AC)	Mrtvi v prometnih nesrečah na AC	Hudo telesno poškodovani v nesrečah na AC	Lažje telesno poškodovani v nesrečah na AC
2003	3.331	31	77	712
2004	3739	23	75	707
2005	2.952	35	64	595

Tabela 5: Število in posledice prometnih nesreč na avtocestah(vir DARS, spletna stran)

Najpogostejši dejavniki prometnih nesreč na slovenskih avtocestah in hitrih cestah so neprilagojena hitrost nepravilna stran, smer vožnje in neustrezna varnostna razdalja. Navedeni dejavniki so bili prisotni v 63 % vseh prometnih nesreč.

Leto	Neprilagojena hitrost	Nepravilna smer vožnje	Neupoštevanje varnostne razdalje	Neupoštevanje prednosti	Nepravilno prehitevanje
2003	726	284	274	37	56
2004	876	337	324	76	38
2005*	477	149	95	21	28

Tabela 6: Najpogostejši vzroki prometnih nesreč na avtocesti in hitrih cestah
(* podatki za leto 2005 zajemajo obdobje 1.1. do 30.9.)

Leto	Število ukrepov na avtocestah	Delež ukrepov na avtocestah glede na vse izrečene ukrepe	Število ukrepov zoper hitrost na avtocestah	Delež ukrepov zoper hitrost glede na skupno število ukrepov zoper hitrost
2003	28.053	3,9 %	14.782	5,6 %
2004	21.487	3,2 %	9.590	3,7 %
2005*	17.155	6,5 %	11.463	14,3 %

Tabela 7: Število izrečenih policijskih ukrepov na slovenskih avtocestah in hitrih cestah
(* podatki za leto 2005 zajemajo obdobje 1.1. do 30.9.)

Policisti vse pogosteje ugotavljajo tudi druge kršitve, kot so nenakazovanje spremembe smeri vožnje, vožnja po prehitevalnem pasu, ko voznik ne prehiteva, uporaba mobilnega telefona, pojavljajo pa se tudi primeri obračanja v predoru in vožnje v nasprotno smer.

1.4.1

Vzroki za nastanek nesreče so:

- človeški faktor,
- malomarnost,
- tehnološke napake strojev in opreme,
- vremenski pogoji (veter, poledica, megla, toča, sneg),
- predmeti na cesti, ki so lahko posledica slabo pritrjenega tovora na vozilih, delov drugih vozil, lahko tudi predmeti, katere je na cesto zanesel močan veter,
- zablodele živali na cesti, ki na cesto največkrat zaidejo preko priključkov na HC,
- neznani oziroma ostali vzroki.

V letu 2006 je bilo na območju PE Postojna, Izpostava Vipava:

- zabeleženih 65 izrednih dogodkov in prometnih nesreč. V petih primerih beležimo popolno zaprtje odseka hitre ceste, enkrat pa popolno (obojestransko) zaprtje HC. V takih primerih je promet speljan na vzporedne, državne ceste,
- poškodbe udeležencev v prometu beležimo v sedmih primerih,
- smrtnih žrtev na HC v letu 2006 ne beležimo,
- živali so na cesto zašle v 14 primerih, večinoma v pomladanskem, paritvenem času, v dveh primerih so povzročile tudi hujše prometne nesreče,
- burja je bila vzrok dveh nezgod, ki pa v primerjavi s prejšnjimi leti nista bili hujše narave. (vir dokumentacija Izpostave Vipava)

1.4.2 Značilnosti nesreče na HC:

V nesreči je lahko:

- udeleženih veliko število vozil, voznikov in sopotnikov,
- veliko mrtvih in ranjenih, ki jih je potrebno oskrbeti,
- poškodovanih večje število živali,
- nastala velika materialna škoda,
- vpliv na okolje ob avtocesti in hitri cesti ali širše (požar, nevarna snov),
- zastoj v prometu na drugih prometnicah zaradi zaprtja HC, ki traja več ur,
- pritegnjena velika pozornost medijev,
- istočasno več nesreč na več odsekih HC zaradi naleta vozil,
- večje število ljudi, ki imajo psihološke težave (preživeli, reševalci in svojci).

1.4.3

Verjetne posledice nesreče

So različne, od posledic pri manjši nesreči z lažjimi poškodbami in manjšo materialno škodo pa do katastrofalnih posledic pri najhujši možni nesreči z nevarno snovjo.

Prometni nesreči lahko sledi iztekanje nevarnih snovi v okolje, v hujših primerih pa se lahko razvije v požar in eksplozijo. Pri nesreči z nevarno snovjo obstaja tudi možnost ogrožanja ljudi in živali v bližini nesreče. Iztekanje nevarnih snovi v podtalnico in vodotoke ni možno, ker ima hitra cesta urejeno zbiranje meteorne vode.

Pri nastanku požara se posledice predvidevajo na vozilih in gradbenih objektih. Obstaja možnost širjenje požara v naravno okolje – gozd.

Ogroženost predorov in drugih objektov na HC pred naravni nesrečami je zelo mala. Vsi objekti so grajeni potresno varno, poplave in plazovi pa prav tako ne ogrožajo trase HC.

1.5 Sklepne ugotovitve

Družba za avtoceste v Republiki Sloveniji (v nadaljevanju DARS d.d.) je po Zakonu o spremembah in dopolnitvah zakona o družbi za avtoceste v Republiki Sloveniji (ZDARS-A) odgovorna za upravljanje in vzdrževanje avtocest. Na podlagi Zakona o javnih cestah je DARS odgovoren za določene naloge in odgovornosti, med drugim tudi za nadzor stanja, prometno ureditev in izvajanja naloge rednega vzdrževanja avtocest. Podrobneje so razmerja opredeljena v koncesijski pogodbi o upravljanju in vzdrževanju avtocest, ki jo ima DARS d.d. sklenjeno z Republiko Slovenijo, kjer je določeno tudi omrežje javnih cest, ki so v pristojnosti DARS d.d.

Za preprečitev oziroma ublažitev in odpravo posledic nesreč na hitri cesti je potrebno zagotoviti, da:

- upravljavec hitre ceste upošteva normativno ureditev, nadzira stanje hitre ceste, nadzira prometno ureditev in izvaja naloge rednega vzdrževanja na hitri cesti,*
- se usposobi dežurne delavce DARS-a v nadzornih centrih ACB in PIC za pravočasno in ustrezno obveščanje ter izvedbo vseh potrebnih ukrepov v skladu s predpisi in navodili,*
- izvede pravočasno obveščanje udeležencev v prometu na preusmeritev prometa oziroma obvoz na druge državne ceste,*
- se zagotovi takojšnje in učinkovito zavarovanje kraja dogodka in izvedbo s tem povezanih ukrepov,*
- se zagotovi možnost prihoda interventnim službam na kraj nesreče (sprostitvev prevoznosti voznih pasov, pravočasna odstranitev zaščitne ograje do prihoda intervencijskih vozil) oz. ustrezno urediti intervencijske dostope,*
- se zagotovi ustrezna koordinacija intervencijskih sil (vzpostavitev ustreznega poveljniškega mesta na mestu nesreče ali v AC bazi),*
- se skrajša čas prihoda intervencijskih enot na kraj nesreče (hitro tehnično vozilo oz. namestitvev reševalne enote v avtocestni bazi),*
- se opremi reševalne službe z ustrezno reševalno opremo (prostovoljna gasilska društva) in jih usposobi za ravnanje z opremo,*
- se v regiji zagotovi potrebno zalogo materialnih sredstev in opreme za množične prometne nesreče,*
- se dogradi ITS, inteligentni prometni sistem za nadzor in vodenje prometa,*
- da pristojni organi in službe nadzirajo udeležence v prometu, da upoštevajo določila zakona o varnosti v cestnem prometu (spoštovanje predpisane hitrosti vožnje na AC in skozi predore ter spoštovanje signalizacije) in druge predpise s področja VCP,*
- se dopolni priročnik za kandidate za voznike motornih vozil »Varna vožnja« programa teoretičnega in praktičnega usposabljanja v zvezi posebnosti prometa na avtocesti,*

Regijski načrt zaščite in reševanja ob množični nesreči na HC

- *se poveča aktivnost SPV na preventivnem področju s poudarkom na obveščanju javnosti, osveščanju voznikov o varni vožnji, izdelavi in delitvi preventivnega materiala voznikom, obvezni uporabi odsevnih brezrokavnikov, dosledno upoštevanje prometnih predpisov, signalizacije ter obvestil DARS-a.*

2 OBSEG NAČRTOVANJA

2.1 Temeljne ravni načrtovanja

Načrt zaščite in reševanja ob množični nesreči na hitri cesti izdelava Izpostava Uprave RS za zaščito in reševanje Nova Gorica in DARS, d.d.

Načrte svojih dejavnosti izdelajo:

- Policijska Uprava Nova Gorica,
- Javni zavod za gasilsko in reševalno dejavnost gasilska enota Nova Gorica in Gasilsko reševalni center Ajdovščina
- Zdravstveni dom NMP. Nova Gorica in Ajdovščina,
- AMZS, PE Nova Gorica,
- Splošna bolnišnica »Dr. Franca Derganca« Nova Gorica.

Občine Nova Gorica, Šempeter - Vrtojba, Renče – Vogrsko, Ajdovščina in Vipava izdelajo za območja, ki so lahko prizadeta zaradi nesreče z nevarnim blagom, dokumente za izvajanja zaščitnih ukrepov in nalog zaščite in reševanja.

Temeljni načrt je regijski načrt, s katerim morajo biti usklajen načrt DARS-a in načrti dejavnosti.

D –51	Postopek obravnave in sprejetja načrta ZRP ob množični nesreči na hitri cesti za Severno Primorsko regijo
-------	---

2.2 Temeljna načela zaščite, reševanja in pomoči

Zaščita, reševanje in pomoč ob množični nesreči na HC se organizira v skladu z naslednjimi načeli:

- **Načelo pravice do varstva.** Vsakdo ima pravico do varstva pred naravnimi in drugimi nesrečami. Zaščita in reševanje človeških življenj imata prednost pred vsemi drugimi zaščitnimi in reševalnimi dejavnostmi.
- **Načelo pomoči.** Ob nesreči je vsakdo dolžan pomagati po svojih močeh in sposobnostih.
- **Načelo javnosti.** Podatki o nevarnostih, ter o dejavnosti regijskih (državnih) organov, lokalnih skupnosti in drugih izvajalcev nalog zaščite in reševanja so javni. Država in lokalna skupnost morata zagotoviti, da je prebivalstvo obveščeno o nevarnostih na območju, na katerem se je zgodila nesreča.
- **Načelo preventive.** Regija (država) in lokalne skupnosti pri zagotavljanju varstva pred naravnimi in drugimi nesrečami, v skladu s svojimi pristojnostmi, prednostno organizirata izvajanje preventivnih ukrepov.
- **Načelo odgovornosti.** Vsaka fizična in pravna oseba je v skladu z zakonom odgovorna za izvajanje ukrepov varstva pred naravnimi in drugimi nesrečami.

- ***Načelo postopnosti pri uporabi sil in sredstev.*** Ob nesreči na hitri cesti se poleg sil in sredstev upravljalca hitre ceste aktivirajo javne reševalne službe v regiji, ki so določene za reševanje ob nesrečah oz. sile in sredstva regije. Ob nesreči z nevarnim blagom se aktivirajo intervencijske enote prevoznika, ki s pomočjo javnih reševalnih služb pričnejo z izvajanjem zaščite, reševanja in pomoči.
- ***Načelo zakonitosti.*** Vsaka fizična in pravna oseba je v skladu z zakonom odgovorna za izvajanje ukrepov varstva pred naravnimi in drugimi nesrečami.
- ***Načelo varstva reševalcev.*** Potrebno je zagotoviti varnost posameznikov, ki sodelujejo pri zaščiti in reševanju.

3 KONCEPT ZAŠČITE REŠEVANJA IN POMOČI

3.1 Temeljne podmene načrta

- *Regijski načrt zaščite in reševanja ob množični nesreči na hitri cesti je izdelan za ukrepanje v primeru množične nesreče na hitri cesti H-4. na odseku »Podnanos – Vrtojba«.*
- *Javne ceste so prometne površine splošnega pomena za cestni promet, ki jih lahko vsak prosto uporablja na način in pod pogoji, določenimi s predpisi, ki urejajo javne ceste in varnost prometa na njih. Hitra cesta je državna cesta, namenjena daljinskemu prometu motornih vozil, ki izpolnjujejo predpisane pogoje za hitro cesto in je označena s predpisanim prometnim znakom.*
- *Množična nesreča na hitri cesti je, kadar je v nesreči umrlo ali je težje telesno poškodovanih več kot 10 oseb. Množična nesreča na hitri cesti je tudi, če je v nesreči udeleženo 1 ali več tovornih vozil, ki prevažajo nevarno snov in je ob nesreči prišlo do eksplozije ali uhajanja nevarne snovi v okolje, ki ima škodljive učinke na ljudi in širše okolje.*
- *Policija, vodja intervencije gasilske enote širšega pomena ali ekipa NMP na mestu nesreče ugotovi, ali gre za množično nesrečo in o tem obvesti ReCO Nova Gorica.*
- *Ob nesreči v cestnem prometu je za operativno izvajanje nalog zaščite, reševanja in pomoči na kraju nesreče odgovoren vodja intervencije, ki koordinira delovanje vseh reševalnih ekip. Vodja intervencije je vodja interventne skupine gasilske enote širšega pomena.*
- *Vodja intervencije, po odločitvi preiskovalnega sodnika (vodi ogled kraja nesreče, odloča o poteku in zaključku ogleda kraja nesreče), zaradi čim hitrejše odprave posledic nesreče in sprostitve prometa na HC, odredi odvoz poškodovanih vozil z vozili AMZS.*
- *Ob nesreči pri prevozu nevarnega blaga je prevoznik tisti, ki mora zavarovati, pobrati ali odstraniti oziroma dati nevarno blago na za to določen prostor ali poskrbeti, da ni več nevarnosti. Če prevoznik tega ne more izvesti, na njegove stroške to stori organizacija, ki je pooblaščen za reševanje nesreč z nevarnimi blagom.*
- *Ob nesreči na HC, kjer je prišlo do uhajanja nevarnega blaga v okolje in ogroža prebivalce v bližini mesta nesreče, ReCO o nevarnosti obvesti:*
 1. *pristojne organe v občini in*
 2. *prebivalce preko siren in sredstev javnega obveščanja.*

3.2 ZAMISEL IZVEDBE ZAŠČITE IN REŠEVANJA

3.3 Koncept odziva ob nesreči na hitri cesti

Koncept odziva ob nesreči na hitri cesti temelji na dogodkih in posledicah, ki bi jih lahko nesreča povzročila.

Izredni dogodek - nesreča:

- *onesnaženo ali spolzko cestišče (zimske razmere),*
- *poslabšanje vidljivosti (megla, dim),*
- *pojav živali na cestišču,*
- *stoječe vozilo (okvara vozila),*
- *vožnja vozila v nasprotno smer,*
- *telefonskega klica »klic v sili« ,*
- *ob zastoju na hitri cesti H4,*

Izredni dogodek obvladuje redna služba DARS. Ob izrednem dogodku se glede na vrsto dogodka na HC vključi ustrezna prometna signalizacija, obvesti Policija, aktivira se dežurna ekipa upravljalca in vzdrževalca HC, ki zavaruje območje in postavi ustrezno prometno signalizacijo, spremlja stanje ter odpravi posledice.

Manjša nesreča:

Glede na posledice se manjše nesreče delijo na štiri kategorije:

- *prometna nesreče I. kategorije – prometna nesreča, pri kateri je nastala samo materialna škoda;*
- *prometna nesreče II. kategorije - so nesreče, pri kateri je najmanj ena oseba lahko telesno poškodovana;*
- *prometna nesreče III. kategorije - prometna nesreča, pri kateri je najmanj ena oseba hudo telesno poškodovana;*
- *prometna nesreče IV. kategorije - prometna nesreča, pri kateri je kdo umrl ali je zaradi posledic nesreče umrl v 30 dneh po nesreči.*

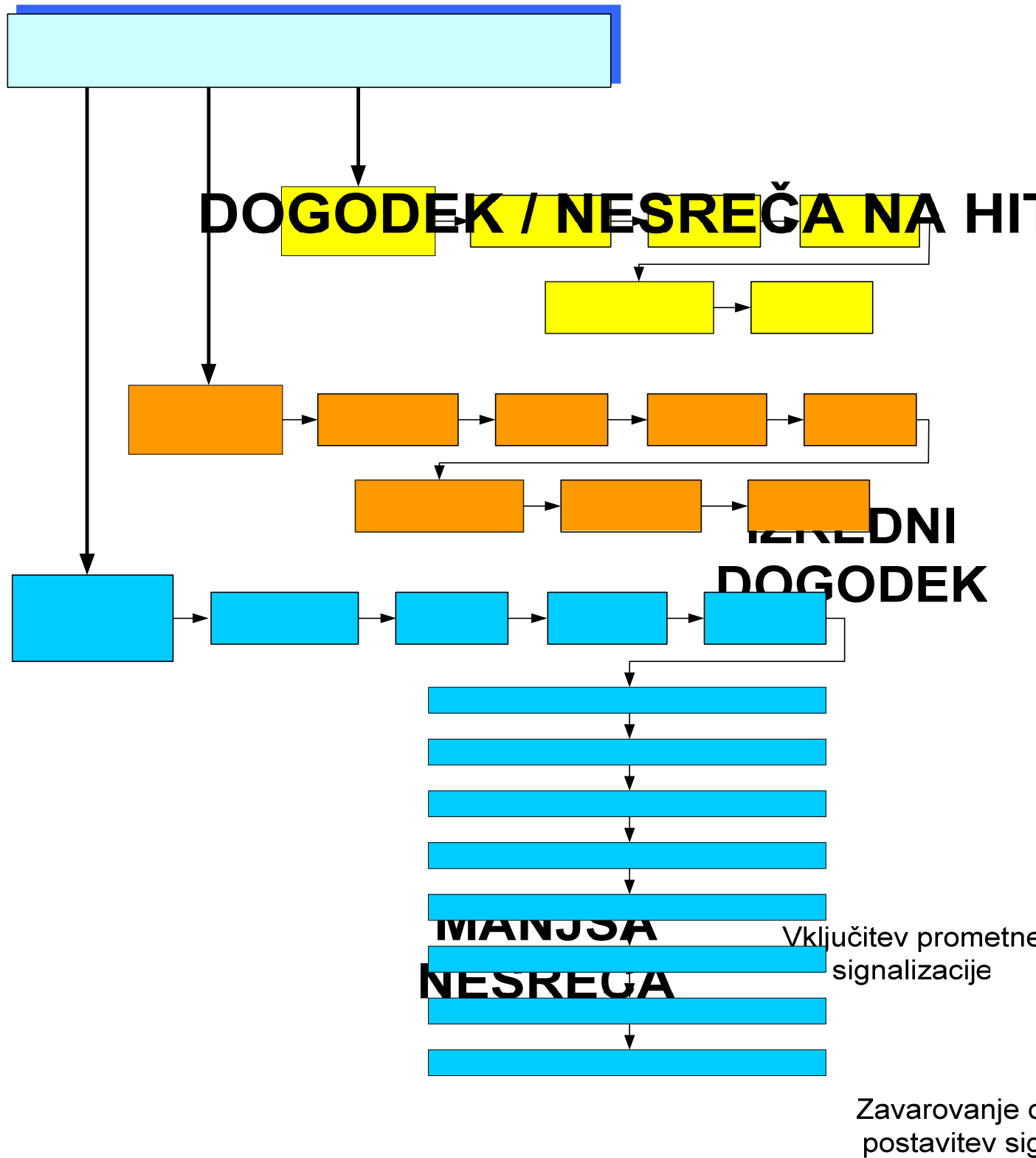
Manjšo nesrečo obvladujejo redna služba DARS v sodelovanju s Policijo in rednimi intervencijskimi enotami in službami. Izvajajo se vse naloge, opisane v izrednem dogodku ter dodatno še obveščanje pristojnih organov in javnosti, aktiviranje sil za ZRP v omejenem obsegu, izvajanje zaščitnih ukrepov in spremljanje razvoja dogodkov.

- *Množična nesreča:*

Množična nesreča na hitri cesti je, kadar je v nesreči umrlo ali je težje telesno poškodovanih več kot 10 oseb. Množična nesreča na HC je tudi, če je v nesreči udeleženo 1 ali več tovornih vozil, ki prevažajo nevarno snov in je ob nesreči prišlo do eksplozije ali uhajanja nevarne snovi v okolje, ki ima škodljive učinke na ljudi in širše okolje.

V aktivnosti ukrepanja, opisanih pri manjši nesreči, se ob množični nesreči rednim intervencijskim enotam in službam pridružijo dodatne sile ZRP, ki jih aktivira poveljnik CZ za Severno Primorsko.

Potek glavnih dejavnosti je prikazan na shemi, koncept odziva ob nesreči na hitri cesti.



Shema 1: Koncept odziva ob nesreči na hitri cesti

**MNOŽIČNA
NESREČA**

Vključitev prometne
signalizacije

Obveš

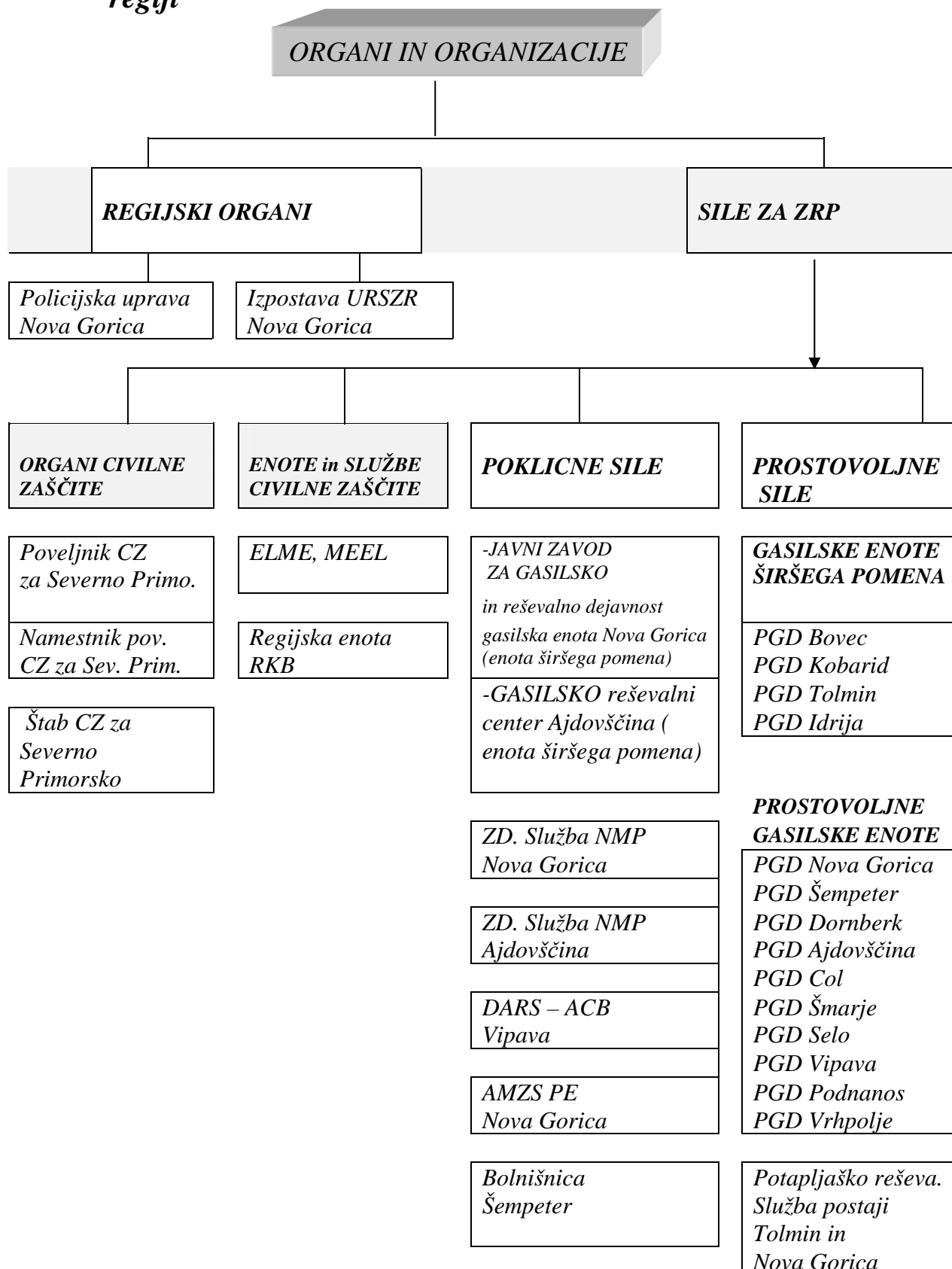
3.4 Uporaba načrta

Regijski načrt zaščite in reševanja ob množični nesreči se aktivira, ko pride do množične nesreče na hitri cesti.

Odločitev o uporabi regijskega načrta zaščite in reševanja ob množični nesreči na hitri cesti sprejme poveljnik CZ za Severno Primorsko oziroma njegov namestnik v skladu z zakonom in pristojnostmi.

4 SILE, SREDSTVA IN VIRI ZA IZVAJANJE NAČRTA

4.1 Pregled organov in organizacij, ki sodelujejo pri izvedbi nalog v regiji



Shema 2: Pregled organov in organizacij, ki ukrepajo ob množični nesreči na HC

4.1.1 Organi Severno Primorske regije

- Izpostava URSZR Nova Gorica
- Policijska uprava Nova Gorica

4.1.2 Sile za zaščito reševanje in pomoč v regijske

Organi Civilne zaščite:

- Poveljnik CZ Severno Primorske,
- Namestnik poveljnika CZ Severno Primorske,
- Štab CZ za Severno Primorsko,

Enote in službe Civilne zaščite

- ELME, MEEL, IRE KLOR
- Regijska enota za RKB izvidovanje,

Poklicne sile

- Poklicna gasilska enota Nova Gorica(enota širšega pomena)
- Gasilsko reševalni center Ajdovščina (enota širšega pomena)
- Javne zdravstvene službe - službe NMP Nova Gorica in Ajdovščina,
- DARS ACB Vipava,
- AMZS PE Nova Gorica,
- Splošna bolnišnica »Dr. Franca Derganca« Nova Gorica

Prostovoljne sile

- Gasilske enote širšega pomena (PGD Bovec PGD Kobarid PGD Tolmin PGD Idrija),
- Prostovoljna gasilska društva (PGD Nova Gorica, PGD Šempeter, PGD Dornberk, PGD Ajdovščina, PGD Col, PGD Šmarje, PGD Selo, PGD Vipava, PGD Podnanos, PGD Vrhpolje)
- Potapljaško reševalna služba postaji Tolmin in Nova Gorica.

P -1	Seznam članov štaba CZ za Severno Primorsko
P -4	Pregled oddelka za RKB izvidovanje
P -6	Podatki o poklicnih in prostovoljnih gasilskih enotah
P -25	Pregled splošnih bolnišnic
P -26	Pregled specialističnih bolnišnic
P -28	Pregled zdravstvenih domov, zdravstvenih postaj in reševalnih postaj
P -33	Pregled gasilskih enot širšega regijskega pomena oz. seznam gasilskih enot pooblaščenih za ukrepanje ob nesrečah z nevarnimi snovmi
P -77	Seznam delavcev URSZR – Izpostava Nova Gorica
P 90	Seznam odgovornih – kontaktnih oseb MNZ PU Nova Gorica
D - 62	Delovanje in organiziranost AMZS PE Nova Gorica

4.2 Materialno-tehnična sredstva za izvajanje načrta

Reševalne enote, službe in operativni sestavi uporabljajo lastna MTS in opremo. Oprema in sredstva se zagotavljajo na podlagi predpisanih meril za organiziranje, opremljanje in usposabljanje sil za zaščito, reševanje in pomoč. O pripravljenosti in aktiviranju sredstev iz popisa za potrebe regijskih enot in služb CZ ter drugih sil ZRP, odloča poveljnik CZ Severno Primorske.

<i>P -8</i>	<i>Pregled opreme in sredstev regijskih enot</i>
-------------	--

4.3 Predvidena finančna sredstva

Finančna sredstva se načrtuje za:

- stroške operativnega delovanja sil (povračila stroškov za aktivirane pripadnike CZ in drugih sil za ZRP),
- stroški usposabljanja enot in služb,
- materialne stroške (prevoz, potni stroški, storitve itd.)

<i>D -1</i>	<i>Pregled načrtovanih finančnih sredstev za izvajanje načrta</i>
-------------	---

5 OPAZOVANJE, OBVEŠČANJE IN ALARMIRANJE

5.1 Opazovanje in obveščanje

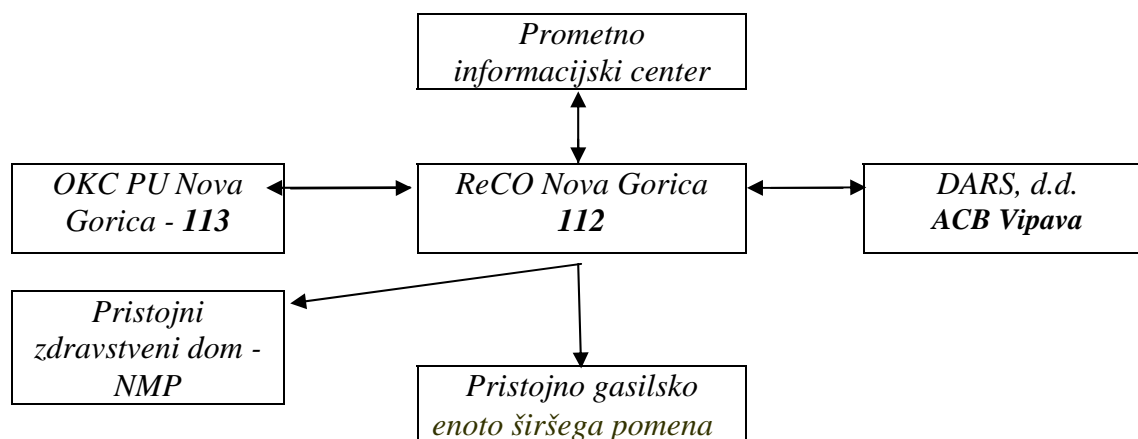
Prometno-informacijski center za državne ceste (v nadaljevanju PIC) enotno in enovito zbira informacije o stanju na vseh državnih cestah ter jih posreduje javnosti na enoten način, ne glede na to, kdo je upravljalca cest. Aktualne informacije o stanju in prometu na celotnem državnem cestnem omrežju so dosegljive na spletnem portalu www.promet.si in prek telefonske glasovne pošte **01/ 51 83 70** oz. glasovni postaji [info@tel: 080 22 44](mailto:info@tel:0802244).

Redni vzdrževalci, odgovorni delavci na cestninskih postajah in drugi delavci DARS operaterju posredujejo informacije o zastojih, zaporah, izločanjih, prometnih nesrečah in drugih dogodkih na avtocestah in hitrih cestah v upravljanju DARS, ki na kakršen koli način vplivajo na pretočnost prometa.

Kadar pride do izrednega dogodka, ki ovira pretok prometa, operater NC ACB o tem po elektronski pošti na naslova: info@promet.si in operaterji@dars.si takoj obvesti PIC. Podatki iz celotnega omrežja avtocest in hitrih cest v upravljanju DARS in državnih cest se za potrebe poklicanih oseb in javnosti zbirajo v PIC.

Opazovanje prometa in nadzor na avtocestnih odsekih in hitrih cestah opravljajo v NC ACB. Nadzorni in krmilni sistem omogoča nadziranje in vodenje prometa na AC daljinsko (samo odseki z delujočim sistemom ITS) iz nadzornega centra AC.

Primarno posredovanje informacij o nesreči na hitri cesti H4 na relaciji Podnanos-Vrtojba:



Shema 3: Primarno posredovanje informacije o nesreči

P-116	Seznam vodilnih in odgovornih oseb DARS ACB –Vipava
P - 90	Seznam odgovornih – kontaktnih oseb MNZ, Policijska uprava Nova Gorica

Dežurni operater v NC AC bazi o vsaki nesreči na HC obvesti preko direktne telefonske zveze ReCO Nova Gorica na telefonsko številko **112** ter OKC PU Nova Gorica na **113**. O nesreči je lahko obveščen tudi PIC na telefonsko številko **01/ 518 85 18**, ki deluje neprekinjeno 24 ur. Vsa prejeta sporočila PIC takoj - neposredno prenese ReCO Nova Gorica.

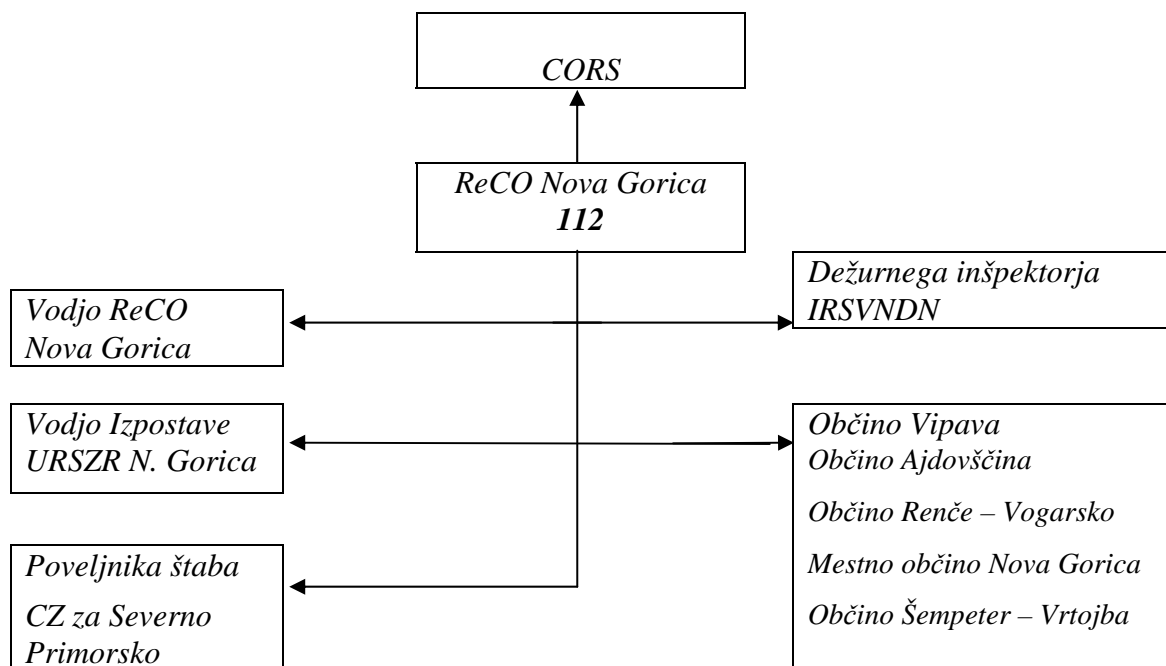
Če je ReCO Nova Gorica obveščen o dogodku/nesreči s strani udeležencev v prometu oz. občanov, direktno preko telefonske številke **112**, preveri informacijo v nadzorni center DARS AC baze **Vipava** ter postopa v skladu z navodilom Izpostave URSZR Nova Gorica za delo operativca ob nesrečah v cestnem prometu. Informacije, ki jih dežurni operater v NC ACB, DARS sporoči ReCO po telefonu, mora takoj, ko je to mogoče, sporočiti tudi na predpisanem obrazcu za obveščanje po elektronski pošti oz. faksu.

D - 65	Navodilo za delo operativca »Nesreča v cestnem prometu«
--------	---

5.1.1. Obveščanje in informiranje pristojnih regijskih organov

Po prejemu potrjene informacije s strani Policije o množični nesreči na hitri cesti ReCO Nova Gorica obvešča:

- Center za obveščanje Republike Slovenije,
- vodjo ReCO,
- Vodjo Izpostave URSZR Nova Gorica oz. namestnika poveljnika CZ Severno Primorsko
- poveljnika CZ za Severno Primorsko,
- pristojne inšpekcijske službe(dežurnega inšpektorja IRSVNDN) na zahtevo vodje intervencije in
- odgovorno osebo lokalne skupnosti, kjer se je zgodila nesreča.



Shema 4: Obveščanje pristojnih organov in služb ob množični nesreči na hitri cesti

P – 1	Seznam članov štaba Severno Primorske regije
P – 9	Seznam oseb, ki se jih obvešča ob nesreči

5.1.2. Obveščanje javnosti

Prometno-informacijski center za državne ceste enotno in enovito zbira informacije o stanju na vseh državnih cestah ter jih posreduje javnosti na enoten način, ne glede na to, kdo je upravljavec cest.

Za obveščanje javnosti in komuniciranje z mediji ob množični nesreči na hitri cesti so v skladu s pooblastili pristojni DARS d.d., vodje reševalnih ekip in poveljnik CZ Severno Primorsko. Za obveščanje tujih držav o njihovih državljanih je pristojno Ministrstvo za notranje zadeve.

P-116	Seznam vodilnih in odgovornih oseb DARS ACB – Vipava
D-63	Sistem obveščanja o stanju na državnem cestnem omrežju, Prometno informacijski center, Direkcija RS za ceste in DARS, d.d.

5.1.3. Obveščanje ogroženih prebivalcev

Kjer je prišlo do nesreče z nevarno snovjo je potrebno obvestiti lokalno skupnost o nevarnosti in posledicah. Za obveščanje ogroženih prebivalcev ob HC je primarno odgovorna lokalna skupnost, ki zagotovi tudi informacije širši javnosti.

P-9	Seznam oseb, ki se jih obvešča ob nesreči
P-10	Seznam prejemnikov informativnega biltena
P-12	Pregled sredstev javnega obveščanja, ki so pristojna za obveščanje ob nesreči na območju Severno Primorske regije
P-14	Seznam oseb pristojnih za stike z javnostjo

5.2 Alarmiranje

Ob množični nesreči na hitri cesti pri prevozu nevarnega blaga, ko pride do nenadzorovanega uhajanja teh snovi v okolje in je neposredno ogroženo življenje in zdravje ljudi in živali, bodo ogroženi prebivalci na nevarnost opozorjeni s sirenami javnega alarmiranja. Ogroženo prebivalstvo je potrebno opozoriti na bližajočo se nevarnost z alarmiranjem.

Alarmiranje izvede dežurni operativec v ReCO Nova Gorica na zahtevo pristojnega vodja intervencije oziroma poveljnika CZ Severno Primorsko ali njegovega namestnika.

Operativec v ReCO Nova Gorica ima pooblastilo za proženje siren brez predhodne odobritve odgovornih oseb. Takoj po znakih "opozorilo za nevarnost", mora posredovati obvestilo po radiu, televiziji oziroma na drug predviden način, o vrsti nevarnosti in posredovati napotke za osebno in vzajemno zaščito ter napotke za izvajanje zaščitnih ukrepov.

D - 9	Načrt dejavnosti za delo operativca v ReCO Nova Gorica ob nesreči
-------	---

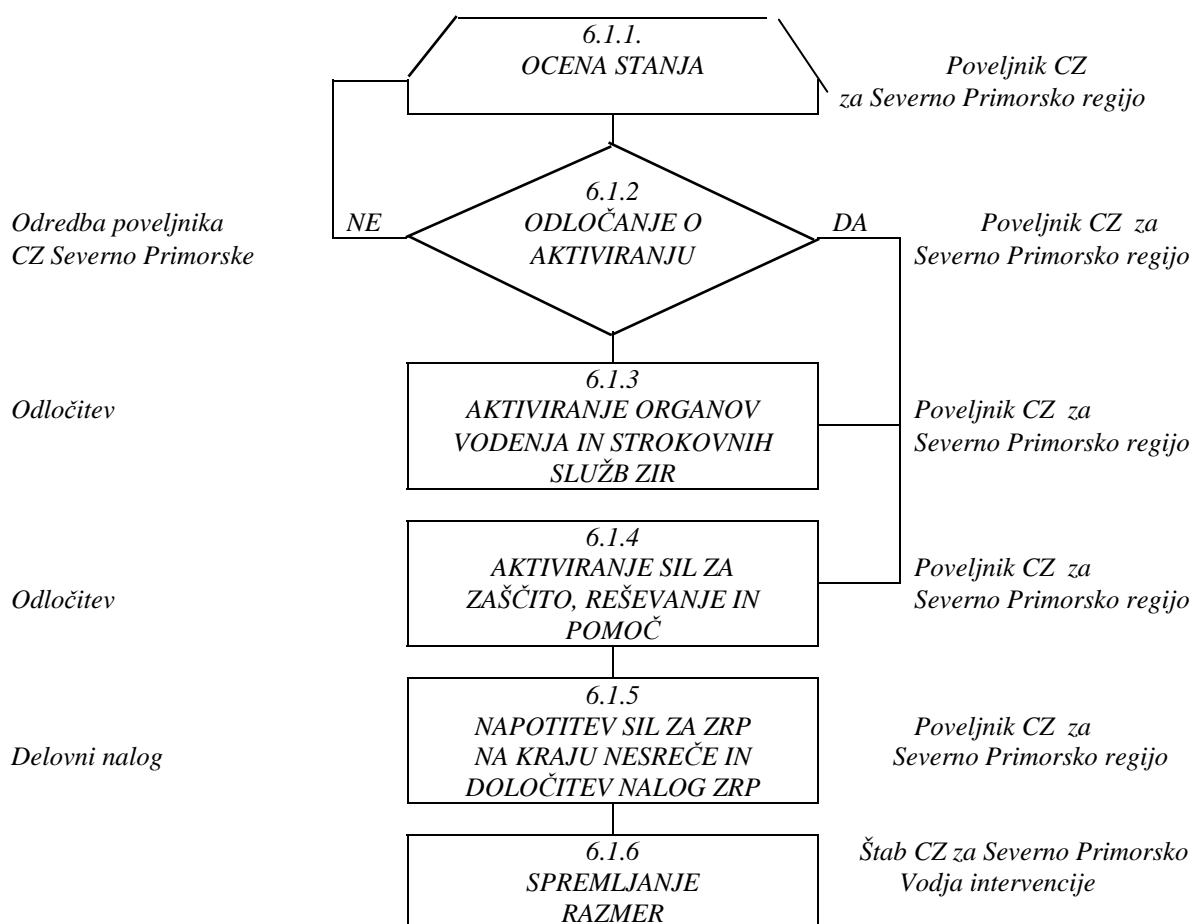
6 AKTIVIRANJE SIL IN SREDSTEV

6.1 Aktiviranje organov vodenja in sil za ZRP

Po prejetem obvestilu in prvih poročilih z mesta nesreče, poveljnik CZ za Severno Primorsko oziroma njegov namestnik preuči trenutno situacijo. Na podlagi stanja in zahtev po dodatnih silah, sprejme odločitev o aktiviranju dodatnih sil in po potrebi zahteva aktiviranje sil v državni pristojnosti.

Glede na oceno stanja in možen razvoj dogodkov poveljnik CZ za Severno Primorsko lahko aktivira:

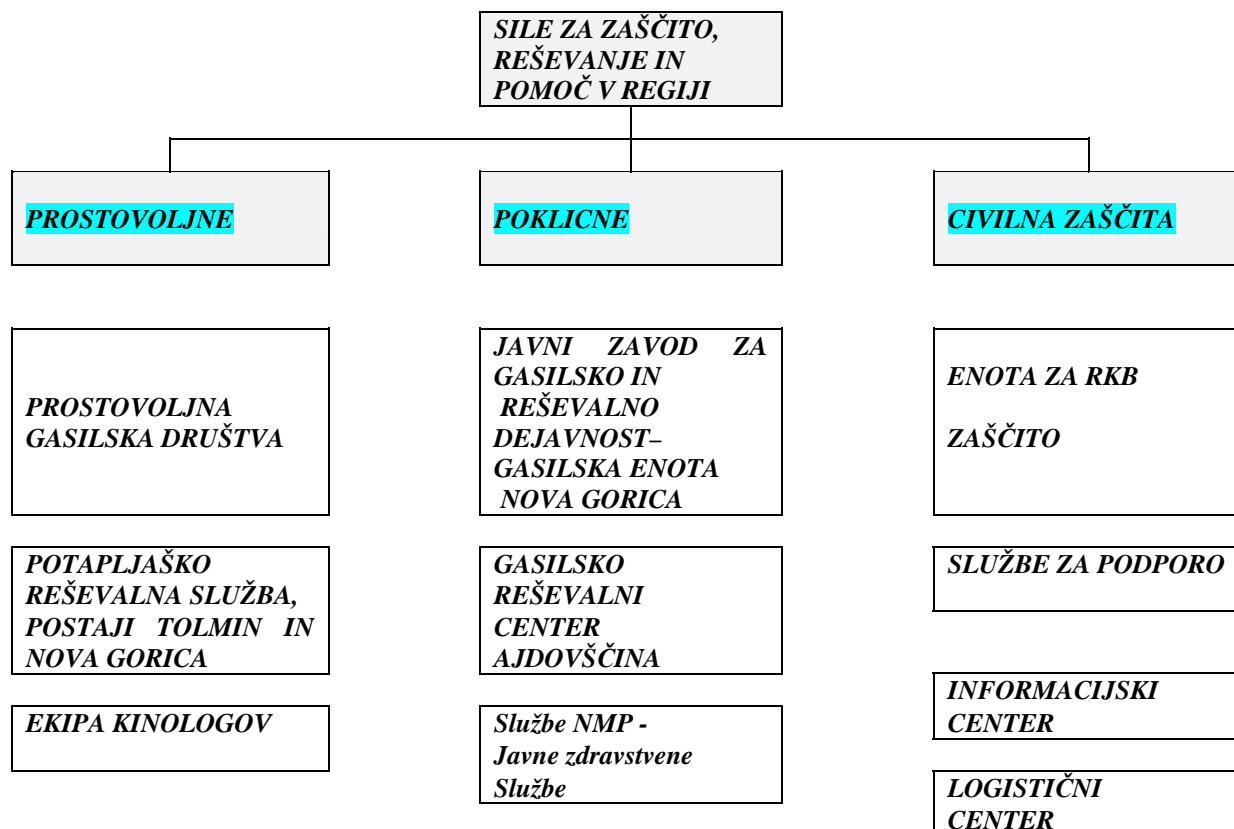
- Štab CZ za Severno Primorsko,
- regijske sile in sredstva za ZRP.



Načini in postopki aktiviranja sil in sredstev za zaščito, reševanje in pomoč v Severno primorski so opredeljeni v dokumentih o aktiviranju sil in sredstev za zaščito, reševanje in pomoč.

Izpostava URSZR Nova Gorica ureja vse zadeve v zvezi z nadomestilom plač in povračili stroškov, ki jih imajo pripadniki pri opravljanju dolžnosti CZ oziroma pri zaščiti in reševanju. Vse stroške v zvezi pripravljenostjo in delovanjem sil na prizadetem območju krije država.

Na zahtevo vodje intervencije za sodelovanje oz. uporabo zrakoplovov Letalske enote Slovenske vojske (LESV) oziroma Letalske policijske enote (LPE) in mobilnih ekoloških laboratorijev ReCO Nova Gorica le-to posreduje na CORS.



Shema 5: Pregled sil za zaščito, reševanje in pomoč v Severno Primorski regiji

Iz sheme 5. so razvidne sile za ZRP, ki se jih lahko uporabi pri izvajanju ukrepov in nalog zaščite reševanja in pomoči.

<i>P - 1</i>	<i>Seznam članov štaba Severno Primorske regije</i>
<i>P - 4</i>	<i>Pregled oddelka za RKB izvidovanje</i>
<i>P - 5</i>	<i>Pregled služb za podporo</i>
<i>P - 6</i>	<i>Pregled poklicnih in prostovoljnih gasilskih enot v regiji</i>
<i>P - 7</i>	<i>Pregled enot, služb in drugih operativnih sestavov društev in drugih nevladnih organizacij, ki sodelujejo pri reševanju ob nesreči</i>
<i>P - 13</i>	<i>Pregled informacijskega centra</i>
<i>P - 16</i>	<i>Vzorec odredbe o aktiviranju sil za zaščito, reševanje in pomoč</i>
<i>P - 18</i>	<i>Dokumenti o aktiviranju in mobilizaciji</i>
<i>P - 25</i>	<i>Pregled splošnih bolnišnic</i>
<i>P - 28</i>	<i>Pregled zdravstvenih domov in zdravstvenih postaj v Severno Primorski regiji</i>
<i>P - 77</i>	<i>Seznam delavcev Izpostave URSZR Nova Gorica</i>
<i>P - 84</i>	<i>Seznam članov regijskega logističnega centra</i>
<i>P - 85</i>	<i>Pregled veterinarski organizacij pri območnem uradu VURS</i>
<i>D - 2</i>	<i>Načrt dejavnosti URSZR Izpostave Nova Gorica ob naravnih in drugih nesrečah</i>

6.2 Zagotavljanje materialne in finančne pomoči

Materialna pomoč Severno primorske regije pri odpravljanju posledic obsega:

- posredovanje pri zagotavljanju specialne opreme, ki jo upravljalec in vzdrževalec cestne infrastrukture ne more zagotoviti (gradbena mehanizacija, specialna oprema za potrebe tehničnega reševanja, ipd.),*
- pomoč v zaščitni in reševalni opremi.*

O uporabi materialnih in finančnih sredstev odloča poveljnik CZ Severno Primorske oziroma njegov namestnik. Prispela pomoč se zbira v regijskem logističnem centru Ajdovščina, od koder se organizira razdelitev na prizadeto območje.

<i>P - 8</i>	<i>Pregled opreme in sredstev regijskih enot</i>
<i>D - 30</i>	<i>Navodilo o organiziranju in delovanju regijskega logističnega centra Ajdovščina</i>

7 UPRAVLJANJE IN VODENJE

7.1 Organi in njihove naloge

Varstvo pred naravnimi in drugimi nesrečami se organizira in izvaja kot enoten sistem na lokalni, regionalni in državni ravni.

Za območje Severno Primorske izvaja upravne in strokovne naloge zaščite, reševanja in pomoči Izpostava URSZR Nova Gorica.

7.1.1 Poveljnik CZ za Severno Primorsko

- *oceni posledice množične nesreče na hitri cesti*
- *aktivira dodatne sile in sredstva za ZRP,*
- *uskkljuje izvajanje operativnih ukrepov in dejavnosti regijskih organov,*
- *sodeluje s poveljnikom CZ ogroženih občin in dejavnosti sodelujočih,*
- *spremlja stanje na prizadetem območju,*
- *usmerja dejavnost ter obvešča poveljnika CZ RS o poteku izvajanja zaščite, reševanja in pomoči,*
- *pripravi končno poročilo o izvajanju zaščite in reševanja ob nesreči ter ga predstavi poveljniku CZ RS,*
- *opravlja druge naloge iz svoje pristojnosti.*

7.1.2 Štab CZ za Severno Primorsko

- *štab se skliče v operativni sestavi,*
- *izvaja naloge in nudi poveljniku CZ Severno Primorske strokovno pomoč.*

7.1.3 Izpostava URSZR Nova Gorica

- *zagotavlja pogoje za delo poveljnika in Štaba CZ za Severno Primorsko,*
- *organizira komunikacijski sistem za delovanje državnih (regijskih) sil za zaščito, reševanje in pomoč ter usmerja delovanje ReCO Nova Gorica,*
- *zagotavlja logistično podporo pri delovanju državnih (regijskih) sil za zaščito, reševanje in pomoč,*

D -2	Načrt dejavnosti URSZR Izpostave Nova Gorica ob naravnih in drugih nesrečah
------	---

7.1.4 Policijska uprava Nova Gorica

- ugotovi in obvesti ReCO Nova Gorica o množični nesreči, ko pride na mesto nesreče,
- zavaruje kraj nesreče,
- varuje življenje ljudi, premoženja ter vzdržuje javni red na območju nesreče,
- obvešča pristojne organe,
- V primeru preusmeritve prometa na državno cesto obvešča VOC Nova Gorica za postavitev ustrezne cestne signalizacije,
- nadzira in ureja promet na HC in na obvozni državni cesti v skladu s stanjem prometne infrastrukture ter omogoča interveniranje silam za zaščito, reševanje in pomoč,
- sodeluje z letalsko enoto policije pri oskrbovalnih, izvidovalnih in drugih nalogah pomembnih za zaščito, reševanje in pomoč,
- na območje nesreče napoti vse razpoložljive oz. potrebne policijske sile in obravnava nesreče (zavarovanje in dokumentiranje sledov, dejstev in okoliščin nesreče, po potrebi tudi z vključitvijo ostalih služb oz. organov). Ogled kraja nesreče v večini primerov vodi dežurni preiskovalni sodnik, odločitev o tem je v pristojnosti pristojnega preiskovalnega sodnika..
- sodeluje pri identifikaciji žrtev,
- obvešča MNZ o umrlih tujcih,
- opravlja druge naloge iz svoje pristojnosti.

Usklajevanje med Civilno zaščito in Policijo izvaja član štaba CZ Severno Primorsko zadolžen za koordinacijo dela s Policijo.

D-55	Načrt dejavnosti PU Nova Gorica v primeru množične nesreče na hitri cesti H-4 na relaciji Podnanos - Vrtojba.
------	---

7.1.5 Družba za avtoceste v RS, d.d. in ACB Vipava

- zagotavlja neprekinjeno delovanje PIC, ki zbira in posreduje informacije o stanju prometa na avtocestah in hitrih cestah, ovirah, motnjah in drugih dejstvih, ki vplivajo na potek varnosti prometa,
- je odgovorna za organiziranje dela v AC bazi (izvajanje dežurne službe, opazovanje prometa, nadzor in upravljanje z napravami ter sistemi za nadzor prometa, itd.),
- obvešča pristojne službe o vrsti in obsegu nesreče,
- označi in zavaruje mesto nesreče,
- izvede zaporo hitre ceste ter postavi označbe za preusmeritev prometa na državne ceste,
- omogočanje dostopa intervencijskim vozilom do mesta nesreče,

Regijski načrt zaščite in reševanja ob množični nesreči na HC

- *evakuacijo ljudi (organizirano gibanje oseb na varno) iz območja nesreče ter sprejem in oskrbo ogroženih,*
- *ostale naloge iz svoje pristojnosti.*

<i>D-52</i>	<i>Načrt DARS, ukrepanje ob množični nesreči na HC, H4 Razdrto-Vrtojba, odsek Podnanos-Vrtojba.</i>
<i>D-60</i>	<i>Navodilo za obratovanje DARS ACB Vipava</i>
<i>D-63</i>	<i>Sistem obveščanja o stanju na državnem cestnem omrežju, Prometno informacijski center, Direkcija RS za ceste in DARS, d.d.</i>

7.1.6 Avto-moto zveza Slovenije - AMZS

- *zagotavlja neprekinjeno delovanje službe za pomoč na cesti in vleko,*
- *ostale naloge iz svoje pristojnosti.*

<i>D-62</i>	<i>Delovanje in organiziranost pomoči na cesti AMZS PE Nova Gorica</i>
-------------	--

7.1.7 Splošna bolnišnica »Dr. Franca Derganca« Nova Gorica

- *izvaja nujno specialistično zdravstveno pomoč, ki jo zagotavljajo splošne in specialistične bolnišnice,*
- *sprejme poškodovane in ranjene v nadaljno zdravljenje,*
- *ter izvaja druge ukrepe in naloge iz svoje pristojnosti.*

Delovanje zdravstvene službe ob naravnih in drugih nesrečah je urejeno s predpisi MZ o delu zdravstvene službe ob naravnih in drugih nesrečah.

<i>D-61</i>	<i>Navodilo o delu zdravstva ob naravnih in drugih nesrečah</i>
-------------	---

7.2 Operativno vodenje

Operativno strokovno vodenje izvaja vodje intervencij in vodje reševalnih enot in poveljnik CZ, vsak v okviru svojih pristojnosti.

Poleg javnih reševalnih služb se aktivirajo organi in službe upravljalca in vzdrževalca avtoceste, ki pričnejo z izvajanjem nalog zaščite, reševanja in pomoči. Vodenje intervencije prevzame poveljujoči gasilski častnik enote širšega pomena, ki vodi intervencijo v sodelovanju z vodjo AC baze DARS in ostalih intervencijskih sil. V kolikor vodja intervencije presodi, da navedene sile ne zadoščajo, lahko zaprosi za pomoč poveljnika CZ Severno Primorske, ki organizira potrebno pomoč v silah in sredstvih. Glede na posledice nesreče in potrebo po pomoči poveljnik CZ Severno Primorske lahko zaprosi za pomoč poveljnika CZ RS za aktiviranje državnih sil.

Ob množični nesreči na HC poveljnik CZ za Severno Primorsko in Štab CZ za Severno Primorsko deluje v operativni sestavi na sedežu Izpostave Uprave Republike Slovenije za zaščito in reševanje Nova Gorica, Sedejeva 9.

Pri tem sodelujejo člani štaba in delavci Izpostave Uprave Republike Slovenije za zaščito in reševanje - Nova Gorica.

Naloge vodje intervencije ob nesreči so naslednje:

- oceni stanje na kraju nesreče,
- določi lokacijo od kod intervenirajo reševalne enote,
- določi metode in vrstni red reševalnih posegov,
- razporedi reševalce na delovna mesta,
- določi mesto za triažo ranjenih oziroma mesto, od koder jih reševalna vozila prevažajo ranjene v zdravstvene ustanove (če je večje število),
- določitev mesta za pristanek helikopterja,
- zbira potrebe po pomoči – reševalnih vozil, reševalcih, potrebni opremi in zamenjavi ekip.

7.3 Organizacija zvez

Operativno vodenju in komunikacije med organi vodenja, reševalnimi službami in drugimi izvajalci potekajo po:

- javne telekomunikacijske zveze,
- radijske zveze v sistemu zaščite in reševanja (ZARE in ZARE+),
- radijske zveze v sistemu policije,
- radijske zveze v sistemu DARS.

Regijski načrt zaščite in reševanja ob množični nesreči na HC

Preko sistema radijskih zvez ZARE komunicirajo vsi izvajalci nalog v okviru sistema zaščite in reševanja.

Gasilci uporabljajo simpleksni kanal radijskih zvez ZARE, ki ga določi ReCO Nova Gorica. Reševalna vozila službe nujne medicinske pomoči imajo vgrajene radijske postaje sistema zvez ZARE +.

*Zveze s **Policijo in AMZS** še ni določena, komuniciranje pa lahko poteka preko ReCO Nova Gorica oz. preko telefonske številke gsm.*

V primeru, da so v naloge zaščite in reševanja vključeni tudi zrakoplovi Slovenske policije in Slovenske vojske se za medsebojno komuniciranje uporabljajo Klicni znak radijskega sistema ZARE Letalske policijske enote oziroma Radijski imenik 15. Brigade VL.

<i>P - 21</i>	<i>Imenik uporabnikov telefonskih zvez, radijskih postaj, pozivnikov ter elektronske pošte na področju zaščite in reševanja</i>
---------------	---

8 UKREPI IN NALOGE ZAŠČITE, REŠEVANJA IN POMOČI

8.1 Ukrepi zaščite, reševanja in pomoči

8.1.1 Prostorski, urbanistični, gradbeni in drugi tehnični ukrepi

Za varno in nemoteno odvijanje prometa po hitri cesti skrbi upravljavec hitre ceste, ki ima zato organizirane avtocestne baze in ustrezne službe (organizirana je stalna dežurna služba 24 ur dnevno). Službe in nadzorni sistemi omogočajo popoln nadzor in daljinsko vodenje vseh naprav in sistemov za vodenje in nadzorovanje prometa.

Ob izrednem dogodku oz. nesreči upravljavec organizira pregled opreme, naprav oz. objekta. Pregled opravi upravljavec oz. vzdrževalec hitre ceste, ki oceni poškodovano opremo in če je možno jo z enostavnimi ukrepi popravi ali zamenja. Naloga upravljavca oz. vzdrževalca hitre ceste je tudi ureditev obvoza, zavarovanje poškodovanih vozil in mesta nesreče, sprostitvev intervencijskih poti, obveščanje pristojnih organov.

Na javni cesti (državni cesti) ustrezno signalizacijo za obvoz postavi vzdrževalec ceste.

Nadzor upoštevanja postavljene prometne signalizacije, urejanje cestnega prometa in zavarovanje mesta nesreče je v pristojnosti policije, Policijske uprave Nova Gorica v skladu z načrtom dejavnosti in zakonskimi pristojnostmi.

P- 116	Seznam vodilnih in odgovornih oseb DARS ACB - Vipava
D-55	Načrt dejavnosti PU Nova Gorica ob nesreči na hitri cesti H-4
D-60	Navodilo za obratovanje DARS ACB Vipava
D-52	Načrt DARS, ukrepanje ob množični nesreči na HC, H4 Razdrto-Vrtojba, odsek Podnanos-Vrtojba.

7.1.2 RKB ukrepi

Za ugotavljanje vrste nevarnosti se aktivira najbližji mobilni laboratorij (IRE KLOR, ELME, MEEL) ki:

- opravljajo izvidovanje nevarnega blaga (detekcija, identifikacija, dozimetrija, enostavnejše analiza)
- ugotavljajo in označujejo mejo koncentriranih območij,
- izvajajo vzorčenje za analize in preiskave,

Če bi prišlo do večje koncentracije, bi za izvajanje nalog RKB izvidovanje in nadzor dekontaminacije aktivirali regijsko RKB enoto, naloge dekontaminacije pa izvedejo gasilske enote širšega pomena. Sile, ki intervenirajo na ogroženem območju morajo imeti zagotovljeno osebno zaščitno opremo.

<i>P -4</i>	<i>Pregled oddelka za RKB izvidovanje</i>
<i>D-57</i>	<i>Navodilo za aktiviranje državne enote IRE KLOR</i>
<i>D -58</i>	<i>Navodilo za aktiviranje ekoloških laboratorijev MEEL in ELME - nesreče z nevarnimi snovmi</i>
<i>D -53</i>	<i>Ukrepanje ob manjših nesrečah z nevarnimi snovmi (interno navodilo Izpostave URSZR Nova Gorica)</i>

8.1.1 Evakuacija

Evakuacijo ogroženih v primeru množične nesreče na hitri cesti odredi vodja intervencije, kadar uhajajo nevarne snovi v ozračje oz. je nevarnost eksplozije. Evakuacijo izvaja upravljavec oz. vzdrževalec HC, DARS ACB z svojimi dežurnimi službami in intervencijske sile, ki so vključene v reševanje. Evakuirane se namesti v najbližjo ACB.

8.1.2 Sprejem in oskrba ogroženih prebivalcev

Sprejemno mesto evakuiranih ljudi določi vodja intervencije. Na sprejemnih mestih se poskrbi za evakuirane in takojšnjo namestitev v najbližjo AC bazo DARS-a.

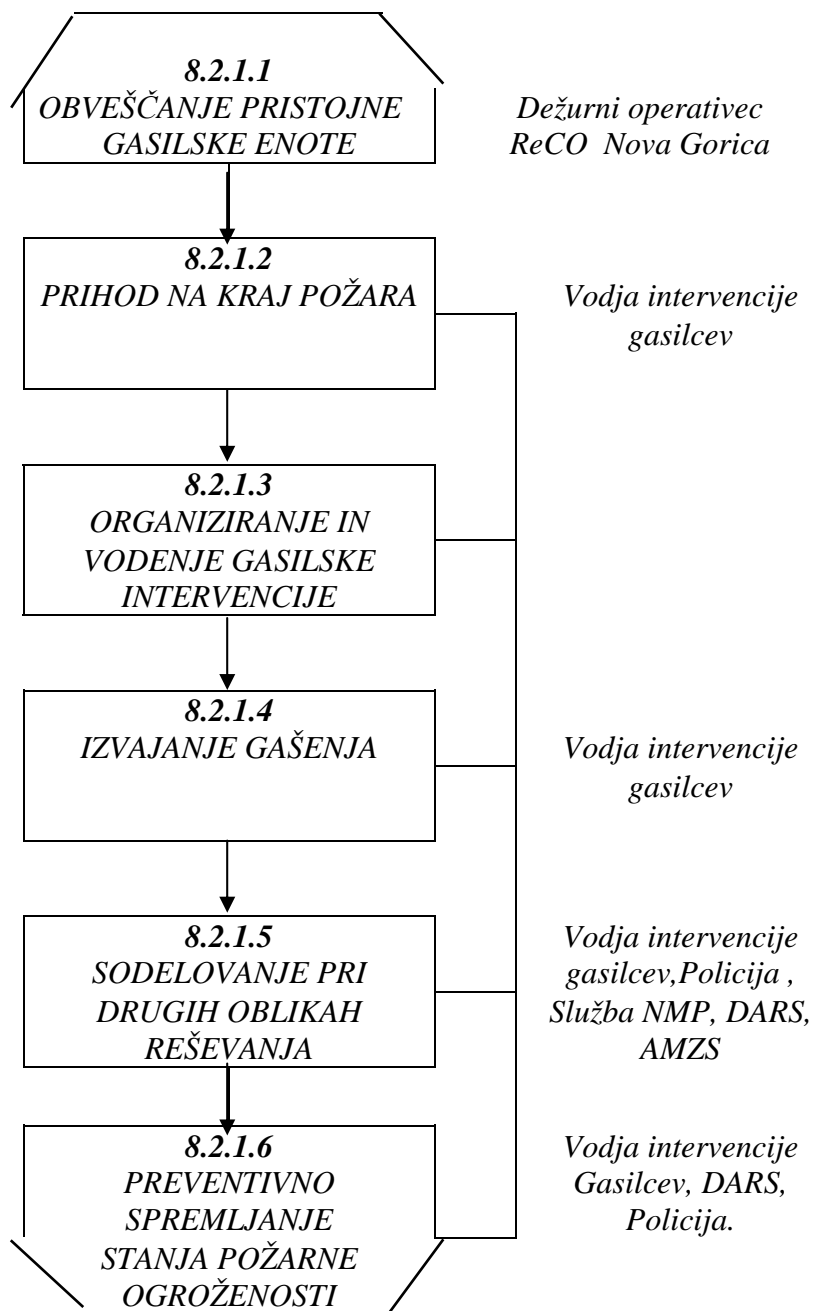
Oskrba zajema tudi nudenje prve medicinske pomoči in v nadaljnjo oskrbo.

Oskrbo ogroženih prebivalcev ob nesrečah z nevarnimi snovmi izvede lokalna skupnost.

<i>P - 9</i>	<i>Seznam oseb, ki se jih obvešča ob nesreči</i>
<i>P-116</i>	<i>Seznam vodilnih in odgovornih oseb DARS ACB Vipava</i>

8.2 Reševanje ob množični nesreči

8.2.1 Gašenje ob požarih



➤ **Naloge gašenja na hitri cesti izvajajo:**

- lokalno pristojna gasilska društva,
- gasilske enote širšega regijskega pomena.

Izvajajo naslednje naloge:

• **naloge gašenja in reševanja:**

- gašenje požarov in reševanje ob požarih in eksplozijah,
- sodelovanje pri prenosu poškodovancev s kraja nesreče,
- pomoč pri pripravi ponesrečenih za prevoz,
- preventivne naloge varstva pred požarom (preprečevanje nastanka požarov).

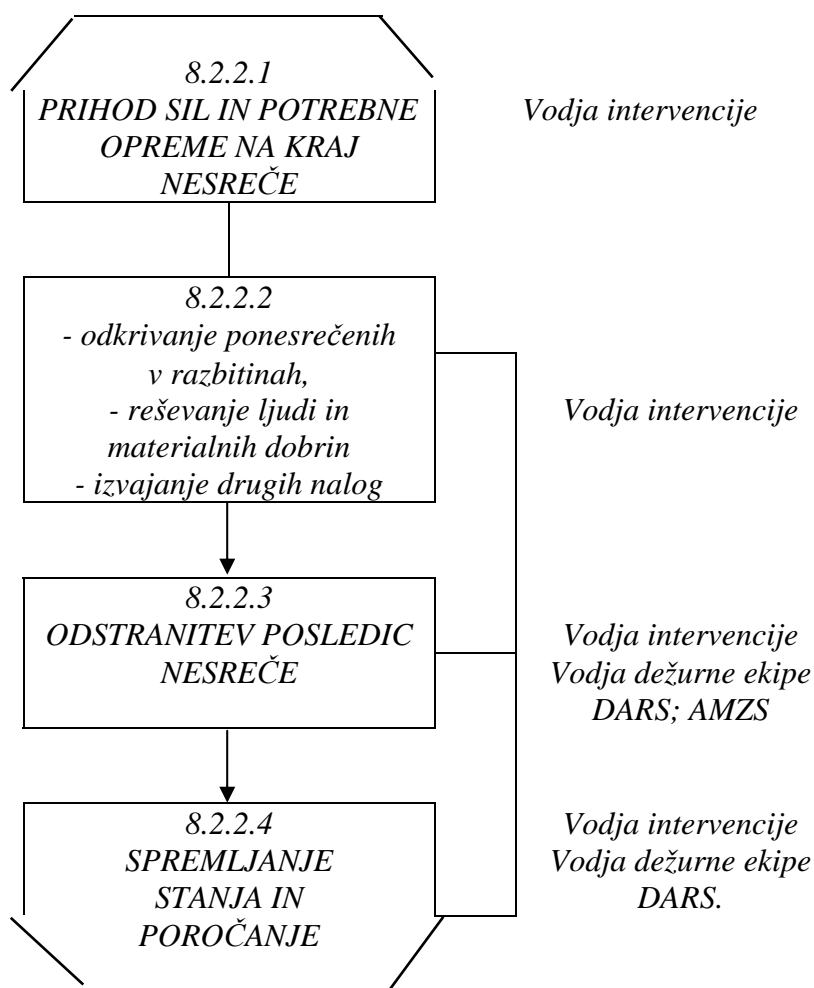
• **naloge zaščite in reševanja ljudi ter premoženja:**

- opravljanje drugih splošnih reševalnih nalog.

Zaščito in reševanje ob nesreči pri prevozu nevarnega blaga, reševanje ukleščenih in blokiranih potnikov izvajajo gasilske enote širšega pomena (Uredba o organiziranju, opremljanju in usposabljanju sil za zaščito, reševanje in pomoč (Ur.l. RS, št. 22/99, 99/99, 110/05).

<i>P- 6</i>	<i>Pregled poklicnih in prostovoljnih gasilskih enot v regiji</i>
<i>P - 33</i>	<i>Pregled gasilskih enot širšega regijskega pomena in operativna območja delovanja</i>
<i>D -56</i>	<i>Navodilo za delo operativca v ReCO »Nesreča v cestnem prometu«</i>
<i>D-64</i>	<i>Operativni načrt ukrepanja poklicne gasilske enote Nova Gorica ob množični nesreči na hitri cesti</i>
<i>D-65</i>	<i>Operativni načrt ukrepanja poklicne gasilske enote GRC Ajdovščina ob množični nesreči na hitri cesti</i>

8.2.2 Reševanje ob množičnih nesrečah



Tehnično reševanje ob nesreči izvajajo:

- Gasilske enote širšega pomena,
- dežurna služba DARS – ACB Vipava,
- AMZS.

Tehnično reševanje zajema:

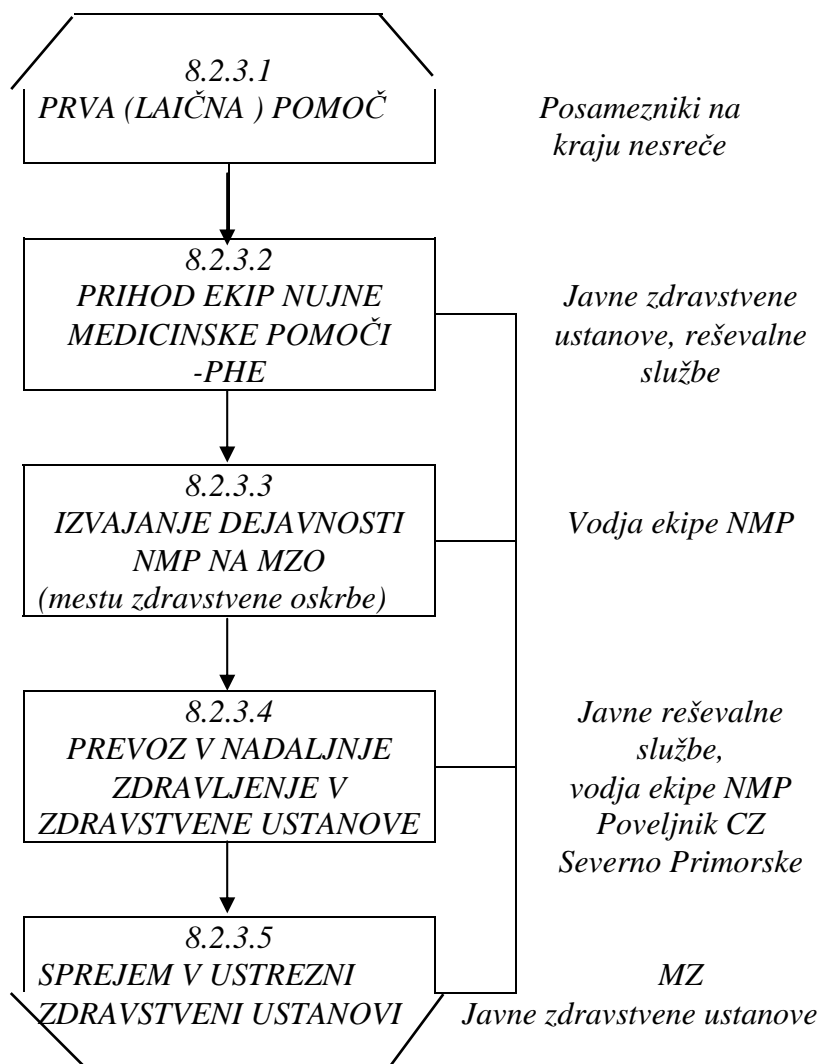
- odkrivanje ponesrečencev in njihovo reševanje iz poškodovanih vozil,
- reševanje živali iz poškodovanih vozil (izvaja se po navodilih VURS - veterinarskega inšpektorja),
- odstranitev in odvoz poškodovanih vozil,
- izvajanje drugih naloge iz svoje pristojnosti.

Reševanje iz zraka:

- Če je dostop do mesta nesreče intervencijskim silam iz obeh smeri onemogočen, se za prevoz potrebne opreme in enot za reševanje uporabijo helikopterji Slovenske vojske in Policije. Reševanje s helikopterji se izvaja skladno z Načrtom sodelovanja helikopterjev SV in Policije pri izvajanju zaščite in reševanja.
- Tudi za nujni prevoz ponesrečencev po odločitvi pristojnega odgovornega zdravnika.

<i>P- 6</i>	<i>Pregled poklicnih in prostovoljnih gasilskih enot v regiji</i>
<i>P - 33</i>	<i>Pregled gasilskih enot širšega regijskega pomena in operativna območja delovanja</i>
<i>P -28</i>	<i>Pregled zdravstvenih domov, zdravstvenih postaj in reševalnih postaj</i>
<i>P -85</i>	<i>Pregled veterinarskih organizacij pri območnem uradu VURS</i>
<i>D-56</i>	<i>Navodilo za delo operativca v ReCO »Nesreča v cestnem prometu«</i>
<i>D-52</i>	<i>Načrt DARS, ukrepanje ob množični nesreči na HC, H4 Razdrto-Vrtojba, odsek Podnanos-Vrtojba.</i>
<i>D-64</i>	<i>Operativni načrt ukrepanja poklicne gasilske enote Nova Gorica ob množični nesreči na hitri cesti</i>
<i>D-65</i>	<i>Operativni načrt ukrepanja poklicne gasilske enote GRC Ajdovščina ob množični nesreči na hitri cesti</i>

8.2.3 Nujna medicinska pomoč



Naloge nujne medicinske pomoči izvajajo:

- Služba NMP ZD Nova Gorica,
- Služba NMP ZD Ajdovščina.

V okviru prve medicinske pomoči ob nesreči na HC se izvajajo najnujnejši ukrepi za ohranitev življenja in varovanja zdravja ljudi:

- prva laična pomoč, ki jo dajejo posamezniki na kraju nesreče in delavci ACB DARS,
- nujna medicinska pomoč, ki jo na prihodu na kraj nesreče daje služba NMP – PHE,
- nujna zdravstvena oskrba, ki jo daje medicinsko osebje na terenu ali pa v ustreznih zdravstvenih ustanovah,
- nujna specialistična zdravstvena pomoč, ki jo zagotavljajo splošne in specialistične bolnišnice,

- izvajanje higienskih in protiepidemičnih ukrepov, ki jih izvajajo različne službe pod nadzorstvo zdravstvenega inšpektorata in zavoda za zdravstveno varstvo,
- identifikacija mrtvih,
- ter drugi ukrepi in naloge.

Preživele in ranjene udeležence nesreče je potrebno čim hitreje prepeljati na varno območje, ki ga določi vodja intervencije. Na tem mestu se oblikuje (izven nevarnosti za reševalce) mesto zdravstvene oskrbe (MZO) na katerem služba nujne medicinske pomoči - PHE, organizira in izvede najnujnejšo zdravstveno oskrbo, pripravi preživele za prevoz v zdravstvene ustanove v nadaljno oskrbo, psihološko pomoč, registracija udeležencev v nesreči in ugotavljanje smrti.

- **Reševanje z zrakoplovi »NMP ob nesrečah v cestnem prometu«**

Helikopter se za nudenje NMP ob nesrečah v cestnem prometu uporablja v primerih, ko se v skladu z medicinsko stroko zagotovi učinkovitejše reševanje ponesrečencev. O nudenju medicinske pomoči ob nesrečah v cestnem prometu in v drugih primerih s helikopterjem odloča zdravnik dežurne ekipe NMP.

SV in Policija zagotavlja helikopterske prevoze za NMP ob prometnih nesrečah ter prevoz poškodovanih.

P - 25	Pregled splošnih bolnišnic v regiji
P - 26	Pregled specialnih bolnišnic v regiji
P - 27	Pregled reševalnih vozil v regiji
P - 28	Pregled zdravstvenih domov in zdravstvenih postaj v Severno primorski regiji
D -56	Navodilo za delo operativca v ReCO »Nesreča v cestnem prometu«
D-61	Navodilo o delu zdravstva ob naravnih in drugih nesrečah

8.2.3.1 Identifikacija mrtvih

Ob množični nesreči na hitri cesti vse poškodovane, za katere se ugotovi, da niso preživeli nesreče (trupla, očitne smrtne poškodbe), reševalci pustijo skupaj z vsemi dokumenti, prtljago, oblačili, tam, kjer so jih našli in jih ustrezno pokrijejo. Policija zavaruje kraj nesreče zaradi zavarovanja dokazov oziroma izvajanja ukrepov v sklopu obravnave kaznivega dejanja ali prekrška, poleg ostalih preiskovalnih dejanj in obvešča GPU o umrlih tujcih. Enota za identifikacijo mrtvih, če je to možno, opravi identifikacijo že na kraju nesreče. Prevoze mrtvih opravijo pogrebne organizacije oziroma službe.

Poleg rednih služb za identifikacijo mrtvih, bi ob večji nesreči, aktivirali tudi enoto za identifikacijo mrtvih pri Inštitutu za sodno medicino pri medicinski fakulteti.

P- 104	Pregled pogrebnih organizacij – služb v Severno primorski
D-54	Načrt aktiviranja enote za identifikacijo mrtvih in navodilo za delo ekip za identifikacijo mrtvih

8.2.3.2 Psihološka pomoč

Ob nesreči so zaradi njenih značilnosti, učinka in posledic praviloma hudim stresom izpostavljeni preživeli ter reševalci. Učinki nesreče so lahko dolgotrajni tako za reševalce, kot za preživele in njihove svojce. Psihološki pomoč na evakuacijskem sprejemališču (AC baza) nudijo različni strokovnjaki (psihologi, terapevti, duhovniki).

P - 23	Pregled centrov za socialno delo v regiji
D - 29	Navodilo za psihološko pomoč

8.2.4 Prva veterinarska pomoč

Prva veterinarska pomoč pri prevozu živine v primeru nesreče na hitri cesti, se izvaja na podlagi navodil, ki jih izda veterinarski inšpektor VURS. Reševanje živine iz vozil izvajajo redne službe upravljalca hitre ceste, DARS in gasilske enote širšega pomena (po potrebi se vključijo ostala gasilska društva) po navodilih VURS - veterinarskega inšpektorja.

Prevoz živalskih trupel izvajajo javne službe za prevoz in ravnanje z živalskimi odpadki ter veterinarska higienska služba.

P - 29	Pregled veterinarskih ambulant v regiji
P - 86	Podatki in organizacija Veterinarske uprave RS Ministrstva za kmetijstvo, gozdarstvo in prehrano – veterinarska inšpekcija - Območna urad Nova Gorica (nadzor zdravja živali in živil živalskega izvora)

P - 91	Pregled javnih služb za prevoz živalskih odpadkov
P - 102	Pregled nalog Nacionalnega Veterinarskega inštituta pri Veterinarski fakulteti enota Nova Gorica

8.2.5 Obravnava in odprava posledic množične nesreče

- **Preiskovanje nesreče**

Ogled kraja nesreče in preiskavo v večini primerov vodi dežurni preiskovalni sodnik, prisoten je tudi dežurni državni tožilec, ki lahko usmerja tudi policije v predkazenskem postopku. V večini primerov dežurni sodnik prevzame vodenje ogleda kraja nesreče, kar pomeni, da je delo vseh organov, ki sodelujejo pri ogledu pod njegovim neposrednim vodstvom, v nasprotnem primeru pa naloge vodje ogleda kraja nesreče opravlja določeni delavec policije.

Vsaka sprememba kraja kaznivega dejanja ali celo prekrška, če gre za prometno nesrečo s telesnimi poškodbami (seveda po opravljenem nujnem reševanju, pomoči in zaščiti življenj in premeščanja ljudi) je sankcionirana oz. kazniva.

- **Odvoz poškodovanih vozil:**

Upravljalca in vzdrževalca HC – DARS, d.d. mora v najkrajšem možnem času zagotoviti prevoznost hitre ceste. AMZS zagotavlja odstranitev poškodovanih vozil, pri odstranitvi vozil sodeluje tudi upravljalca oziroma vzdrževalca HC ali druge pooblaščenice organizacije.

D-62	Delovanje in organiziranost pomoči na cesti AMZS PE Nova Gorica
------	---

9 OSEBNA IN VZAJEMNA ZAŠČITA

Če ob množični nesreči na HC pride do razlitja nevarnih snovi ali nenadzorovanega uhajanja nevarnih snovi v okolje in le-to ogroža življenja in zdravje udeležencev v nesreči, okoliških prebivalcev, živali in okolja se prebivalcem preko sredstev javnega obveščanja posredujejo informacije o uporabi priročnih zaščitnih sredstev in izvajanju zaščitnih ukrepov.

DARS, d.d. (upravljavec in vzdrževalec hitre ceste) je dolžan pravočasno obveščati vse udeležence v prometu o stanju in vseh nevarnostih na cestah, o pravilnem ravnanju ob nesreči in izvajanju zaščitnih ukrepov.

Za izvajanje nacionalnega programa varnosti cestnega prometa, preventive, vzgoje in izobraževanja, analitsko-raziskovalnih nalog, povezanih z varnostjo v cestnem prometu, skrbi Svet za preventivo in vzgojo v cestnem prometu. SPVCP skrbi za izvajanje nacionalnega programa varnosti cestnega prometa, preventive, vzgoje in izobraževanja, analitsko-raziskovalnih nalog, povezanih z varnostjo v cestnem prometu v skladu z Zakonom o varnosti cestnega prometa.

<i>P - 9</i>	<i>Seznam oseb, ki se jih obvešča ob nesreči</i>
<i>P - 12</i>	<i>Pregled sredstev javnega obveščanja, ki so pristojna za obveščanje ob nesreči na območju Severno Primorske regije</i>
<i>D – 25</i>	<i>Navodilo za vzdrževanje in razdelitev načrta zaščite in reševanja</i>
<i>D – 26</i>	<i>Program usposabljanja, urjenja in vaj</i>

10 RAZLAGA POJMOV IN OKRAJŠAV

10.1 Pomen pojmov

Nesreča je dogodek ali vrsta dogodkov, povzročenih po nenadzorovanih naravnih ali drugih silah, ki prizadenejo oziroma ogrozijo življenje ali zdravje ljudi, živali ter premoženja, povzročijo škodo na kulturni dediščini in okolju v takem obsegu, da je za njihov nadzor in obvladovanje potrebno uporabiti potrebne ukrepe, sile in sredstva, ker ukrepi rednih dejavnosti, sile in sredstva ne zadostujejo.

Naravne nesreče so potres, poplava, zemeljski plaz, snežni plaz, visok sneg, močan veter, toča, žled, pozeba, suša, požar v naravnem okolju, množični pojav nalezljive človeške, živalske ali rastlinske bolezni in druge nesreče, ki jih povzročijo naravne sile. Za naravno nesrečo se štejejo tudi neugodne vremenske razmere po predpisih o kmetijstvu in odpravi posledic naravnih in drugih nesreč, ki jih povzročijo žled, pozeba, suša, neurje, toča ali živalske in rastlinske bolezni ter rastlinski škodljivci.

Druge nesreče so nesreče v cestnem, železniškem in zračnem prometu, požar, rudniška nesreča, porušitev jezusa, nesreča, ki jih povzročijo aktivnosti na morju, jedrska nesreča in druge ekološke ter druge ekološke ter industrijske nesreče, ki jih povzroči človek s svojo dejavnostjo in ravnanjem, pa tudi vojna, izredno stanje, uporaba orožij ali sredstev za množično uničevanje ter teroristični napadi s klasičnimi sredstvi in druge oblike množičnega nasilja.

Javne ceste so prometne površine splošnega pomena za cestni promet, ki jih lahko vsak prosto uporablja na način in pod pogoji, določenimi s predpisi, ki urejajo javne ceste in varnost prometa na njih. Javne ceste so javno dobro in so izven pravnega prometa.

Avtocesta je državna cesta, namenjena daljinskemu prometu motornih vozil, ki izpolnjujejo predpisane pogoje za avtocesto in je označena s predpisanim prometnim znakom.

Udeleženec v cestnem prometu je oseba, ki je na kakršen koli način udeležena v cestnem prometu.

Udeleženec prometne nesreče je vsak udeleženec cestnega prometa, ki je s svojim ravnanjem pripomogel k nastanku prometne nesreče, in vsak, ki je v prometni nesreči utrpel materialno škodo ali je bil telesno poškodovan ali je zaradi posledic nesreče umrl.

Izredni dogodek je ovira v smislu določil 123. člena Zakona o varnosti cestnega prometa, predvsem tovor ali predmet na vozišču, ustavljeno vozilo, izredni prevoz, onesnažena cesta ali žival in podobno na območju cestišča oziroma predora.

Prometna nesreča je nesreča v javni cesti in nekategorizirani cesti, ki se uporablja za javni cestni promet v kateri je bilo udeleženo vsaj eno premikajoče se vozilo in je v njej najmanj ena oseba umrla ali je bila telesno poškodovana ali je nastala materialna škoda.

Prometne nesreče se glede na posledice delijo na štiri kategorije:

1. prometna nesreče I. kategorije – prometna nesreča, pri kateri je nastala samo materialna škoda;
2. prometna nesreče II. kategorije - so nesreče, pri kateri je najmanj ena oseba lahko telesno poškodovana;
3. prometna nesreče III. kategorije - prometna nesreča, pri kateri je najmanj ena oseba hudo telesno poškodovana;
4. prometna nesreče IV. kategorije - prometna nesreča, pri kateri je kdo umrl ali je zaradi posledic nesreče umrl v 30 dneh po nesreči.

10.2 Razlaga okrajšav

HC –	Hitra cesta
AC –	Avtocesta
ACB –	Avtocestna baza
AMZS –	Avto moto zveza Slovenije
CORS –	Center za obveščanje Republike Slovenije
CZ –	Civilna zaščita
CZ RS –	Civilna zaščita Republike Slovenije
DARS,d.d. –	Družba za avtoceste v Republiki Sloveniji
GPU–	Generalna policijska uprava
ELME –	Ekološki laboratorij z mobilno enoto
EMS –	Evropska potresna lestvica
EU –	Evropska skupnost
ITS–	Inteligentni prometni sistem za nadzor in vodenje prometa
LESV–	Letalska enota slovenske vojske
LPE –	Letalska policijska enota
MEEL –	Mobilna enota ekološkega laboratorija Maribor
MNZ –	Ministrstvo za notranje zadeve
MOPE –	Ministrstvo za okolje, prostor in energijo
MO –	Ministrstvo za obrambo
MZO –	Mesto zdravstvene oskrbe
NC –	Nadzorni center
NMP –	Nujna medicinska pomoč
OKC –	Operativno komunikacijski center
PGD –	Prostovoljno gasilsko društvo
PGE –	Poklicna gasilska enota
PIC–	Prometno-informacijski center za državne ceste

Regijski načrt zaščite in reševanja ob množični nesreči na HC

<i>PN</i>	<i>Prometna nesreča</i>
<i>ReCO</i>	<i>Regijski center za obveščanje</i>
<i>RKB</i>	<i>radiološko-kemično-biološko</i>
<i>RS</i>	<i>Republika Slovenija</i>
<i>RVS</i>	<i>Navodila za cestne predore (standardi)</i>
<i>PU</i>	<i>Policijska uprava</i>
<i>STA</i>	<i>Slovenska tiskovna agencija</i>
<i>Ur. l. RS</i>	<i>Uradni list Republike Slovenije</i>
<i>URSZR</i>	<i>Uprava Republike Slovenije za zaščito in reševanje</i>
<i>VURS</i>	<i>Veterinarska uprava RS</i>
<i>ZARE</i>	<i>radijske zveze v sistemu zaščite in reševanja</i>
<i>ZRP</i>	<i>zaščita, reševanje in pomoč</i>
<i>ZD</i>	<i>Zdravstveni dom</i>

11. SEZNAM PRILOG IN DODATKOV

11.1 Skupne priloge

P -1	Seznam članov štaba CZ za Severno Primorsko
P -4	Pregled oddelka za RKB izvidovanje
P - 5	Pregled služb za podporo
P - 6	Podatki o poklicnih in prostovoljnih gasilskih enotah
P - 7	Pregled enot, služb in drugih operativnih sestavov društev in drugih nevladnih organizacij, ki sodelujejo pri reševanju ob nesreči
P -8	Pregled opreme in sredstev regijskih enot
P – 9	Seznam oseb, ki se jih obvešča ob nesreči
P-10	Seznam prejemnikov informativnega biltena
P-12	Pregled sredstev javnega obveščanja, ki so pristojna za obveščanje ob nesreči na območju Severno primorske regije
P - 13	Pregled informacijskega centra
P - 14	Seznam oseb pristojnih za stike z javnostjo
P - 16	Vzorec odredbe o aktiviranju sil za zaščito, reševanje in pomoč
P - 18	Dokumenti o aktiviranju in mobilizaciji
P - 21	Imenik uporabnikov telefonskih zvez, radijskih postaj, pozivnikov ter elektronske pošte na področju zaščite in reševanja
P - 23	Pregled centrov za socialno delo v regiji
P - 25	Pregled splošnih bolnišnic
P - 26	Pregled specialističnih bolnišnic
P - 27	Pregled reševalnih vozil v regiji
P - 28	Pregled zdravstvenih domov, zdravstvenih postaj in reševalnih postaj
P - 29	Pregled veterinarskih ambulant v regiji
P - 33	Pregled gasilskih enot širšega regijskega pomena oz. seznam gasilskih enot pooblaščenih za ukrepanje ob nesrečah z nevarnimi snovmi
P -77	Seznam delavcev URSZR – Izpostava Nova Gorica
P - 84	Seznam članov regijskega logističnega centra
P – 85	Pregled veterinarski organizacij pri območnem uradu VURS
P - 86	Podatki in organizacija Veterinarske uprave RS Ministrstva za kmetijstvo, gozdarstvo in prehrano – veterinarska inšpekcija - Območna urad Nova Gorica (nadzor zdravja živali in živil živalskega izvora)
P 90	Seznam odgovornih – kontaktnih oseb MNZ PU Nova Gorica
P - 91	Pregled javnih služb za prevoz živalskih odpadkov
P - 102	Pregled nalog Nacionalnega Veterinarskega inštituta pri Veterinarski fakulteti enota Nova Gorica
P- 104	Pregled pogrebnih organizacij – služb v Severno Primorski

11.2 Posebne priloge

P-116	Seznam vodilnih in odgovornih oseb DARS ACB - Vipava
-------	--

11.3 Skupni dodatki

D -1	Pregled načrtovanih finančnih sredstev za izvajanje načrta
D -2	Načrt dejavnosti URSZR Izpostave Nova Gorica ob naravnih in drugih nesrečah
D - 9	Načrt dejavnosti za delo operativca v ReCO Nova Gorica ob nesreči
D – 25	Navodilo za vzdrževanje in razdelitev načrta zaščite in reševanja
D – 26	Program usposabljanja, urjenja in vaj
D - 29	Navodilo za psihološko pomoč
D - 30	Navodilo o organiziranju in delovanju regijskega logističnega centra Ajdovščina

11.4 Posebni dodatki

D –51	Postopek obravnave in sprejetja načrta ZRP ob množični nesreči na hitri cesti za Severno Primorsko regijo
D -52	Načrt DARS, ukrepanje ob množični nesreči na HC, H4 Razdrto-Vrtojba, odsek Podnanos-Vrtojba.
D - 53	Ukrepanje ob manjših nesrečah z nevarnimi snovmi (interno navodilo Izpostave URSZR Nova Gorica)
D - 54	Načrt aktiviranja enote za identifikacijo mrtvih in navodilo za delo ekip za identifikacijo mrtvih
D - 55	Načrt dejavnosti PU Nova Gorica v primeru množične nesreče na hitri cesti H-4 na relaciji Podnanos - Vrtojba.
D - 56	Navodilo za delo operativca »Nesreča v cestnem prometu«
D -57	Navodilo za aktiviranje državne enote IRE KLOR
D -58	Navodilo za aktiviranje ekoloških laboratorijev MEEL in ELME - nesreče z nevarnimi snovmi
D - 60	Navodilo za obratovanje DARS ACB Vipava
D - 61	Navodilo o delu zdravstva ob naravnih in drugih nesrečah
D - 62	Delovanje in organiziranost AMZS PE Nova Gorica
D - 63	Sistem obveščanja o stanju na državnem cestnem omrežju, Prometno informacijski center, Direkcija RS za ceste in DARS d.d.
D – 64	Operativni načrt ukrepanja poklicne gasilske enote Nova Gorica ob množični nesreči na hitri cesti
D - 65	Operativni načrt ukrepanja poklicne gasilske enote GRC Ajdovščina ob množični nesreči na hitri cesti

Regijski načrt zaščite in reševanja ob množični nesreči na HC