

Številka:842-9/2007-69

Datum:12.12.2007



REPUBLIKA SLOVENIJA
MINISTRSTVO ZA OBRAMBO
UPRAVA RS ZA ZAŠČITO IN REŠEVANJE
IZPOSTAVA NOVA GORICA

**REGIJSKI NAČRT ZAŠČITE IN
REŠEVANJA
OB VELIKEM POŽARU V NARAVNEM
OKOLJU**
VERZIJA 2.0

	IME ORGANA	PODPIS ODGOVORNE OSEBE	DATUM
PRIPRAVIL	<i>Izpostava URSZR Nova Gorica</i>	Samuel Kosmač	september 2007
OBRAVNAVAL IN SPREJEL	<i>Štab CZ za Severno Primorsko</i>	Milan Leban	
SKRBNIK	<i>Izpostava URSZR Nova Gorica</i>	Zdenka Ferjančič	

1. VELIK POŽAR V NARAVI	4
1.1 Uvod.....	4
1.2 Stopnje požarne ogroženosti naravnega okolja.....	9
1.3 Vrste gozdnih požarov.....	10
1.4 Vzroki požarov v naravi	11
1.5 Posledice gozdnih požarov.....	11
1.6 Verjetnost nastanka verižne nesreče	11
1.7 Sklepne ugotovitve.....	12
2. OBSEG NAČRTOVANJA	13
2.1 Temeljne ravni načrtovanja.....	13
2.2 Temeljna načela načrtovanja	13
3. KONCEPT ZAŠČITE, REŠEVANJA IN POMOČI	14
3.1 Temeljne podmene načrta	14
3.2 Zamisel izvedbe zaščite in reševanja.....	15
3.3 Uporaba načrta.....	18
4. SILE, SREDSTVA IN VIRI ZA IZVAJANJE NAČRTA	19
4.1. Pregled organov in organizacij, ki sodelujejo pri izvedbi nalog iz regijske in občinske pristojnosti.....	19
4.2 Materialno – tehnična sredstva za izvajanje načrta.....	20
4.3 Predvidena finančna in druga sredstva za izvajanje načrta.....	20
5. OPAZOVANJE IN OBVEŠČANJE	21
5.1 Opazovanje in obveščanje.....	21
5.2 Obveščanje javnosti.....	23
5.3 Alarmiranje	23
6. AKTIVIRANJE SIL IN SREDSTEV.....	24
6.1 Aktiviranje organov in njihovih strokovnih služb.....	24
6.2 Aktiviranje regijskih sil za ZRP ob velikem požaru.....	27
6.3 Zagotavljanje pomoči v materialnih in finančnih sredstvih	28
6.4 Mednarodno sodelovanje v obmejnem območju.....	28
7. UPRAVLJANJE IN VODENJE.....	29
7.1 Organi in njihove naloge.....	29
7.2 Operativno vodenje	31
7.3 Organizacija zvez.....	33
8. UKREPI IN NALOGE ZAŠČITE, REŠEVANJA IN POMOČI	34
8.1 Ukrepi zaščite in reševanja	34
8.2 Naloge zaščite in reševanja.....	36

9. OSEBNA IN VZAJEMNA ZAŠČITA	37
9.1 Osebna in vzajemna zaščita	37
10. SEZNAM PRILOG IN DODATKOV	38
10.1 Skupne priloge.....	38
10.2 Posebne priloge.....	40
10.3 Skupni dodatki.....	40
10.4. Posebni dodatki.....	41
11. RAZLAGA OKRAJŠAV.....	42
11.1 Razlaga okrajšav.....	42

1. VELIK POŽAR V NARAVI

Regijski načrt zaščite in reševanja ob velikem požaru v naravnem okolju verzija 2.0, je nadgradnja regijskega načrta zaščite in reševanja ob velikih požarih v naravi, ki ga je Izpostava URSZR Nova Gorica pripravila leta 2005 in sprejel regijski Štab CZ na redni seji štaba CZ dne 15.12.2005. Izdelan na podlagi Zakona o varstvu pred naravnimi in drugimi nesrečami (Ur. l. RS, št. 51/06-UPB1) v skladu z Uredbo o vsebini in izdelavi načrtov zaščite in reševanja (Ur. l. RS, št 3/02, 17/02 in 17/06), sodelovanjem z Zavodom za gozdove Slovenije Območnim enotam Sežana in Tolmin, občinami Severno Primorske regije in v skladu z državnim načrtom zaščite in reševanja ob velikem požaru.

1.1 Uvod

Obravnavano območje glede požarne ogroženosti

Načrt ZRP ob velikem požaru v naravnem okolju je narejen za območja krajevnih enot in sicer:

- **ZGS Območna enota Sežana, KE Sežana, revir Goriško**

1. **Pokriva območje občine Miren Kostanjevica in le delno občin Nova Gorica in Renče Vogrsko**, ki sodi v Kraško gozdnogospodarsko območje. Severna meja območja poteka po rekah Vipavi in Branici, ostale meje so identične regijskim. Geografsko se obravnavano območje razprostira na zahodnem delu kraške planote – pretežno občina Miren – Kostanjevica in na osovjem severnem pobočju Krasa – pretežno občini Nova Gorica in Renče-Vogrsko. Načrt je narejen na podlagi podatkov za površino 6130 hektarjev, ki jih v obravnavanem prostoru porašča gozd. Ti podatki so bili osnova za načrtovanje ukrepov na celotni površini 9568 hektarjev, saj je glede protipožarnega varstva celotno naravno okolje povezano (npr. opazovalna služba, intervencijske prometnice...). Glede na požarno ogroženost KE Goriško je ocena požarne ogroženosti zelo velika.

D -15	Načrt varstva gozdov pred požarom v občini Nova Gorica in Miren-Kostanjevica – Območna enota Sežana KE Goriško
-------	--

- **ZGS Območna enota Tolmin KE Gorica**

1. **Območje Mestne občine Nova Gorica (del)**, s katerim gospodarji KE Gorica, obsega večino gozdov v GE Gorica, del gozdov iz GE Banjšice (štiri katastrske občine) in manjši delež gozdov v GE Brda (samo k.o. Šentmaver). Geografsko zajema spodnjo Vipavsko dolino do Vipave in Branice, rob Trnovske planote z delom le te, Čepovansko dolino, Lokovce, Banjško

planoto, Grgarsko kotlino ter gozdove nad Sočo do vodnega zajetja Mrzlek. Na zahodu jo omejuje državna meja. Vsega skupaj je v Mestni občini Nova Gorica 27 katastrskih občin s skupno površino 20.156 ha, od tega je gozda 54%.

Najmanj gozdnate so ravninske katastrske občine, kjer so gozdovi izrinjeni na za kmetijsko rabo manj primerne lege. Tu prevladujejo robinijevi panjevci, nekaj pa je še tudi ohranjenih avtohtonih hrastovih in kostanjevih sestojev. Bolj ko se pomikamo proti severu, večja je gozdnatost, večji pa je tudi delež avtohtonih drevesnih vrst.

Klimatsko je ta prostor na stičišču submediteranskega, dinarskega in predalpskega vpliva, zato je različna tudi dolžina vegetacijske dobe. Ta je na Trnovski planoti približno mesec dni krajša kot v dolini. Je pa zato tu bistveno več padavin (cca 2.500), ki so dokaj ugodno razporejene čez celo leto. Pomemben klimatski pojav je burja, ki lahko v primeru požara zelo hitro razširi ogenj.

Z vidika požarne ogroženosti je pomemben dejavnik matična podlaga, saj je tesno povezana z rastlinskimi združbami, ki jo poraščajo. Od matične podlage je nenazadnje odvisna tudi prehodnost terena. Za območje Mestne občine Nova Gorica je značilno menjavanje fliša in apnenca, ki v Čepovanskem dolu prehaja v dolomit, nekaj je še pobočnih gruščev in konglomeratov ter rečnih nanosov. Požarno najbolj ogroženi so sestoji termofilnih listavcev na apnencu, na južnih ekspozicijah (posebno rob Trnovske planote, pobočja Skalnice in Škabrijela).

Reliefno lahko področje delimo v več območij: planotast svet Trnovske in Banjške planote z Lokovci, ravninski svet Spodnje Vipavske doline, Grgarsko kotlino ter dve izraziti dolini: soško in čepovansko.

D -16	Načrt varstva gozdov pred požarom v občini Nova Gorica – Območna enota Tolmin, KE Gorica
-------	--

2. **Območje občine Brda** obsega spodnji del gozdov v GE Brda, ki se razteza med Sočo in italijansko mejo, od Doblarja do Solkana. Izvzeta je le katastrska občina Šentmaver, ki se nahaja v Mestni občini Nova Gorica. Vsega skupaj je v občini Brda 15 katastrskih občin s skupno površino 7129 ha, od tega je gozda približno 40%. Najmanj gozdnate so vinorodne katastrske občine, kjer so gozdovi izrinjeni na za vinograde manj primerne lege. Tu prevladujejo robinijevi panjevci, nekaj pa je še tudi ohranjenih avtohtonih hrastovih in kostanjevih sestojev. Bolj ko se pomikamo proti severu, večja je gozdnatost, več pa je tudi avtohtonih drevesnih vrst. Manjše površine poraščajo združbe plemenitih listavcev in bukovja. Tu je tudi veliko kmetijskih površin, predvsem travnikov in pašnikov, ki se zaraščajo. Reliefno lahko Goriška Brda uvrščamo v gričevje na robu Furlanske nižine. Matična podlaga je večinoma fliš, mestoma pa se na površje prebije apnenec.

Klima je izrazito submediteranska, z dolgo vegetacijsko dobo, milimi zimami in letno količino padavin okrog 1500 mm. V Brdih je nekaj stalnih potokov, še več pa je hudournikov. Do pomanjkanja vode prihaja ob daljših sušnih obdobjih.

D -17	Načrt varstva gozdov pred požarom v občini Brda – Območna enota Tolmin, KE Gorica
-------	---

3. **Območje občine Šempeter- Vrtojba** obsega gozdove v GGE Gorica, ki ležijo v spodnjem delu Vipavske doline, tik ob meji z Italijo.

V občini Šempeter- Vrtojba sta samo dve katastrski občini (Šempeter, Vrtojba) s skupno površino 1570 ha, od tega je gozda približno 27%. Gozdnatost se je v zadnjih letih precej zmanjšala, predvsem v katastrski občini Vrtojba na račun gradnje avtoceste. Prevladujejo listnati gozdovi, predvsem robinijevi panjevci, nekaj pa je še tudi ohranjenih avtohtonih hrastovih in kostanjevih sestojev. Gozdovi se prepletajo s kmetijskimi površinami, ki dajejo pečat krajini. Relief bi lahko opredelili kot ravninski do gričevnat. Gričevje je razgibano in prepredeno s številnimi potoki. Značilnosti gričevja so razmeroma majhne višinske razlike. Matična podlaga je fliš, na katerem so se razvili različni tipi rjavih tal.

Klima je modificirana submediteranska, povprečna letna temperatura znaša 12,5°C, letna količina padavin pa cca 1500 mm in so ugodno razporejene preko celega leta. Vegetacijska doba traja 200-220 dni.

S stališča požarne ogroženosti je pomemben klimatski pojav burja, ki lahko s svojo močjo hitro razširi požar.

D -18	Načrt varstva gozdov pred požarom v občini Šempeter - Vrtojba – Območna enota Tolmin KE Gorica
-------	--

4. **Območje občine Kanal ob Soči**, s katerim gospodari KE Gorica, obsega gozdove v GE Brda (8 katastrskih občin) in gozdove v GE Banjšice (8 katastrskih občin). Geografsko zajema Kanalski Kolovrat med rekama Sočo in Idrijo do Prelesja, na drugi strani Soče pa obrobja Banjško planoto in Grgarsko kotlino in seže vse do vodnega zajetja pri Mrzleku. Na zahodu jo omejuje državna meja. Vsega skupaj je v Občini Kanal 16 katastrskih občin s skupno površino 14.942 ha, od tega je gozda dobrih 69%. Gozdnatost je večja na desnem bregu Soče. Prevladujejo pionirski in spremenjeni sestoji, nekaj pa je še tudi ohranjenih avtohtonih bukovih gozdov. Najlepši primer za to je Kalski gozd.

Klimatsko je ta prostor na stičišču submediteranskega, dinarskega in predalpskega vpliva, spada pa v submediteranski fitoklimatski teritorij. Klima je kljub krajšim sušnim obdobjem ugodna za rast vegetacije. Padavine so dokaj ugodno razporejene čez celo leto. Pomemben klimatski pojav je burja, ki lahko v primeru požara zelo hitro razširi ogenj.

Z vidika požarne ogroženosti je pomemben dejavnik matična podlaga, saj je tesno povezana z rastlinskimi združbami, ki jo poraščajo. Od matične podlage je nenazadnje odvisna tudi prehodnost terena. Za območje Občine Kanal je značilno menjavanje fliša in apnenca. Požarno najbolj ogroženi so sestoji termofilnih listavcev na apnencu, na južnih ekspozicijah.

Reliefno gre za dokaj razgiban hribovski svet, prerezan s številnimi grapami, po katerih tečejo potoki. Ravninskega sveta je malo (Ročinjsko polje, ob Soči).

D -19	Načrt varstva gozdov pred požarom v občini Kanal ob Soči– Območna enota Tolmin, KE Gorica
-------	--

• **OE TOLMIN KE Predmeja**

KE Predmeja se prostorsko pokriva z GGE Predmeja, ki obsega 4763 ha državnih gozdov v občini Ajdovščina in (del) MO Nova Gorica. V območje občine Ajdovščina sodi 3374 ha površin v k.o. Črniče, Dol-Otlica, Gojače, Kamnje, Stomaž in Vrtovin, v območje MO Nova Gorica pa preostalih 1389 ha v k.o. Lazna, Lokve, Osek, Trnovo in Vitovlje. Enota zajema osrednji del Trnovskega gozda na nadmorski višini od 880 do 1495 m in geografsko spada k skrajnemu severozahodnemu obrobju Dinarskega fitoklimatskega tipa. Glede na stopnjo požarne ogroženosti gozdov in klimatske razmere se gozdovi KE Predmeja uvrščajo pretežno med manj in srednje ogrožene gozdove.

Zelo majhen delež gozdov, tako v občini Ajdovščina kot v MO Nova Gorica spada med gozdove z veliko požarno ogroženostjo, gozdov z veliko požarno ogroženostjo v enoti ni. Tudi dejansko v zadnjih desetih letih ne beležimo niti enega požara čeprav so bili dani pogoji za nastanek požara zaradi naravnih dejavnikov (strela, samovžig, sušna obdobja, itd.).

D -20	Načrt varstva gozdov pred požarom v občini Nova Gorica in Ajdovščina – Območna enota Tolmin, KE Predmeja
-------	---

• **OE TOLMIN KE Trnovo**

Območje krajevne enote Trnovo obsega gozdove v KE Trnovo s površino 4203,32 ha državnih gozdov, 121,72 ha zasebnih gozdov in 5 katastarskih občin. Naravna značilnost območja je velika gozdnatost z zelo razgibanim reliefom z zelo strmim pobočjem Govcev nad vodotokom Trebušice s pestro naravno sestavo gozdov.

Geografsko spada enota k skrajnemu severozahodnemu obrobju fitoklimatskega tipa, ki je že pod močnim vplivom predalpskega.

Reliefno gledano je planota tipična visokokraška, ki se od severa proti jugu postopno dviga. V kameninski podlagi absolutno prevladujejo karbonatne kamenine (apnenec, dolomitiziran apnenec, dolomit).

Talni tipi se med seboj močno prepletajo že na majhnih površinah in tvorijo talne komplekse (rendzine in pokarbonatna rjava tla).

Za Trnovsko planoto so značilne obilne padavine, ki so ugodno razporejene preko celega leta z manjšimi ekstremi v spomladanskem in jesenskem času. Značilna vetrova tega območja sta burja in jugo. Bolj kot splošni klimatski kazalci vplivajo na gozd ekstremni vremenski pojavi, ki na področju Trnovske planote niso tako redki.

Požarno ogroženost gozdov določajo predvsem naravni dejavniki med katerimi so najpomembnejši rastišče, drevesna sestava in klima. KE Trnovo uvrščamo predvsem v skupino kjer prevladujejo gozdovi manjše požarne ogroženosti. Manjša požarna ogroženost je prisotna na dobrih 64 % površine, srednja na 20 %, na ostali površini pa je požarna ogroženost velika (16 %).

Požarna ogroženost je velika predvsem na severovzhodnem obrobju enote (Govci) in na jugozahodnih obronkih (meja z KE Gorica) 666.5 ha gozda. Glavni vzroki požarov so nepazljivost pri kurjenju v naravi, na izpostavljenih območjih pa je glavni vzrok strela. Samovžiga tako rekoč skorajda ni.

D -21	Načrt varstva gozdov pred požarom v občini Nova Gorica – Območna enota Tolmin, KE Trnovo
-------	---

• **OE TOLMIN KE Ajdovščina** **Občine Ajdovščina in Vipava**

KE Ajdovščina pokriva skupaj 19.043,50 ha gozdov v treh gozdnogospodarskih enotah: **Ajdovščina, Otlica in Podkraj-Nanos**. Prostorsko pokriva enoto šest revirjev. Večina gozdov v krajevni enoti je v zasebni lasti (15.328,00 ha ali dobrih 80% vseh gozdov), ostalo so državni gozdovi ter gozdovi drugih pravnih oseb (3715,50 ha ali slabih 20% vseh gozdov) od katerih je večji strnjen kompleks v enoti Podkraj-Nanos ter gozdovi bivših agrarnih skupnosti. V občini Ajdovščina je skupna površina gozdov, ki jih pokriva KE Ajdovščina 12.288,30 ha, v občini Vipava pa 6.755,20 ha.

Gozdovi so rastiščno izredno raznoliki in pestri, saj so vertikalno raztezajo v višinskih pasovih od 100 m.n.v. do 1.300 m.n.v. Tako najdemo na območju Zgornje Vipavske doline ob potokih in grapah vlažne hrastove gozdove, ki postopno po pobočjih prehajajo v bolj sušne hrastove gozdove na flišu. Na pobočjih Trnovskega gozda, Gore in Nanosa, kjer talna podlaga prehaja v apnenec, gozdovi postopno preidejo v gozdove gabra in malega jesena, ki predstavljajo najbolj ekstremne sušne pogoje na našem območju.

Požarno so najbolj ogrožena območja tistih katastrskih občin, ki segajo iz doline v južne obronke Trnovskega gozda in Nanosa. Na teh območjih je zaradi spleta naravnih okoliščin in človekovega vpliva nevarnost za izbruh požarov v naravi največja. Nekoliko manj so ogrožena območja, ki zajemajo katastrske občine na območju Zgornje vipavskega flišnatega gričevja, najmanj pa tista območja katastrskih občin ali pa delov katastrskih občin, ki zajemajo bolj humidne predele planot Nanosa, Hrušice in Trnovskega gozda. Glede na površino stopnje požarne ogroženosti sta obe občini, Ajdovščina in Vipava, ki ju pokriva ZGS KE Ajdovščina, uvrščeni v povprečju med drugo in tretjo stopnjo požarne ogroženosti. Občina Vipava ima nekoliko večjo povprečno stopnjo požarne ogroženosti kot občina Ajdovščina.

Poudariti pa je potrebno, da v prvo in drugo stopnjo požarne ogroženosti, ki sta za razvoj požara v naravi »najprimernejši«, spada v občini Ajdovščina 5212,4 ha (42,4%) gozdov, ki spadajo v območje KE Ajdovščina, v občini Vipava pa 3638,5 ha (kar 54%) vseh gozdov v občini. Pri zgoraj navedenih podatkih je potrebno še upoštevati, da so to le gozdne površine brez opuščenih pašnikov in travnikov, kjer zaradi velike akumulacije suhe snovi (stare trave) prav tako preti velika nevarnost za izbruh požarov v naravi.

D -22	Načrt varstva gozdov pred požarom v občini Ajdovščina in Vipava Območna enota Tolmin, KE Ajdovščina
-------	--

1.2 Stopnje požarne ogroženosti naravnega okolja

Osnova za določanje potencialne požarne ogroženosti gozdov so ekološki parametri vsakega sestoja. Osnovna prostorska enota je odsek, ena od enot gozdarske razdelitve prostora. Tako dobljena osnovna stopnja požarne ogroženosti je lahko povečana zaradi nekaterih umetno vnesenih dejavnikov v prostoru. Ločimo štiri stopnje ogroženosti:

- 1. stopnja: zelo velika ogroženost,**
- 2. stopnja: velika ogroženost,**
- 3. stopnja: srednja ogroženost,**
- 4. stopnja: majhna ogroženost.**

V prostoru nastopajo poleg naravnih še nekateri drugi dejavniki, ki pomembno vplivajo na stopnjo potencialne ogroženosti gozdov. Mednje sodijo:

- železniška proga,
- magistralne in regionalne ceste ter vsa počivališča oziroma parkirni prostori ob cestah,
- aktivno kmetijsko gospodarjenje,
- rekreacijske poti in druga turistična infrastruktura,

- odlagališča smeti,
- naselja.

P –70	Stopnje požarne ogroženosti po katastrskih občinah
P –75	Karta požarne ogroženosti OE Sežana in Tolmin
P –79	Naravni dejavniki, ki vplivajo na oceno požarne ogroženosti

1.2.1 Izračunana požarna ogroženost po rastišču in tipu gozda

Po izračunu se jasno ločijo rastišča na flišu in apnencu. Najbolj so ogroženi borovi gozdovi, ki so bili praviloma posajeni na najbolj topla in suha rastišča. Podobno so ogroženi tudi panjevski gozdovi listavcev na toplih rastiščih, ki so takšni zaradi neustreznega gospodarjenja, kot tudi zaradi rastišča.

Nekoliko manj so ogroženi hrastovi gozdovi na toplih rastiščih, v kakršne naj bi pripeljali vse gozdove na podobnih rastiščih. Resda poraščajo ti gozdovi tudi nekaj manj sušna in topla rastišča, kot na primer borovi gozdovi.

P – 71	Izračunana požarna ogroženost po rastišču in tipu gozda
--------	---

1.3 Vrste gozdnih požarov

- **Podtalni požar** se redko pojavlja. O njem govorimo vedno, ko se iz kateregakoli vzroka vžgejo organske snovi pod površino tal. Zaradi pomanjkanja kisika se širi počasi, toda zelo trdovratno, težko ga je zaustaviti. Neodvisen je od hitrosti in smeri vetra. Navadno se pojavi kot posledica neuspele dokončne pogasitve kakšne druge vrste požara, ko snovi v tleh še naprej tlijo, ali pa npr. ob udaru strele med nevihto, ko je vrhnja plast tal namočena, pod njo pa se vname suhi humusni del. Vedno predstavlja nevarnost za prehod v talni požar, saj ga zelo težko opazimo in dokončno zatremo.
- **Talni požar** je najpogostejša vrsta požara. Navadno se vsi požari v gozdu začnejo kot talni požar. O njem govorimo, ko se vžgejo snovi na površini tal, npr. surovi humus, suho listje ali iglice, suhe veje, trava. Širi se relativno hitro na vse strani, odvisno predvsem od hitrosti in smeri vetra. Odvisno od trenutnih klimatskih pogojev lahko dosega zelo velike temperature, od česar je odvisna poškodovanost sestojev. Na poškodovanost vpliva tudi drevesna vrsta (predvsem debelina lubja) in razvojna faza.
- **kompleksni požari** so požari v vrhovih dreves. Povzročajo jih talni požari, udar strele ali iskrenje električnih vodnikov. Pojavljajo se v glavnem v poletnem času, ko je v krošnjah dreves prisotna velika koncentracija hlapov eteričnih olj in je zato možen hiter prenos plamena;
- **debelni požar** nastane, če se drevo ob udaru strele vname. Tudi debelni požar se lahko spremeni v druge požare;
- **kombinirani požar**, prisotni sta najmanj dve vrsti požarov. Lahko pa zajamejo tudi poslopja in druge objekte;

- **požarni preskok**, prisoten je ob pihanju močnih vetrov, ko veter odnaša večje gorljive dele ali storže, ali ob požarih na strmih terenih. Zato nastajajo nova žarišča, ki so lahko oddaljena tudi do 100 metrov od linije požara.

1.4 Vzroki požarov v naravi

Požare v naravi lahko povzročijo:

- naravni pojavi (strela, statični samovžig in samovžig),
- človek in tehnične naprave (z iskrenjem - vlaki, segrevanjem ali ognjem direktno ali indirektno, odprta kurišča, ki jih razpiha veter, namerni požigi...).

Med vzroki za požare v naravi prevladujejo neznani vzroki, kar je dokaj normalno, saj se povzročiteljev navadno sploh ne ugotavlja. Nenavadno velik je delež požarov z znanim povzročiteljem in med temi povzročeni s strelo. Strela se pojavlja na dvignjenem, severnem delu kraške planote in na južnem robu. Železnica je tako kot drugod povzročitelj na spustih železniške proge, zaradi isker, ki nastajajo pri zaviranju.

Podatki o požarih v naravi nam pokažejo dejansko požarno ogroženost naravnega okolja in hkrati uspešnost služb, ki so zadolžene za gašenje požarov. Število požarov je najboljši pokazatelj dejanske požarne ogroženosti, ki je kombinacija naravne ogroženosti in povzročiteljev. Na število požarov lahko le delno vplivamo s protipožarno vzgojo prebivalstva in drugih uporabnikov prostora.

P –74	Vzroki za požare v naravi po katastrskih občinah-število požarov
P –76	Statistični podatki požarov po letih in katastrskih občinah

1.5 Posledice gozdnih požarov

Posledice gozdnih požarov so odvisne od tipa gozdnega požara, vrste in oblike gozda, časa nastanka in trajanje požara, velikosti pogorele površine in ekološke ranljivosti območja požara.

Najnevarnejši so vršni požari, ki prizadenejo drevesa od tal do vrha krošnje. Poleg dreves in lesne mase je pri vršnih požarih razvrednoteno in celo uničeno rastišče in večina funkcij gozda. Okrnjene ali onemogočene so ekološke, socialne in gospodarske funkcije gozda. Sestojke, ki jih je poškodoval vršni požar, je treba posekati in obnoviti. Obnova je potrebna predvsem zaradi zagotavljanja funkcij gozda, ki naj bi jih ta po požaru ponovno začel opravljati v najkrajšem možnem času. S kasnitvijo pri poseku poškodovanih in odmrlih dreves izgubimo še tisto lesno maso, ki bi jo po požaru lahko koristno uporabili.

1.6 Verjetnost nastanka verižne nesreče

Požar v naravi lahko povzroči naslednje verižne nesreče:

- eksplozije neeksplodiranih ubojnih sredstev (NUS),
- nastanek ekološke nesreče,
- razširitev požara v naselje,

- požar na objektih,
- prometne nesreče (zaradi širjenja dima,...).

1.7 Sklepne ugotovitve

Iz analize posameznih požarov in ocene požarne ogroženosti smo zaključili naslednje:

V območni enoti Sežana (KE Goriško) je 50% površine obravnavanega območja uvrščena v zelo veliko požarno ogroženost, 30 % v veliko ogroženost in 20 % površine v srednjo ogroženost, kar uvršča obravnavano območje med najbolj požarno ogrožena območja v Republiki Sloveniji. Majhne ogroženosti ni. Med občinama je najbolj ogrožena Miren Kostanjevica, ki zaseda zahodni del kraške planote, in nekoliko manj del občine Nova Gorica in Renče -Vogrsko, ki ležita pretežno na osovju pobočju Krasa.

V območni enoti Tolmin (KE Gorica, Trnovo, Predmeja in Ajdovščina je 17 % površine obravnavanega področja uvrščenih v kategorijo zelo velike požarne ogroženosti, 37 % velike ogroženosti, 20 % srednje, ostala površina pa v kategorijo majhne požarne ogroženosti. Območje z zelo veliko požarno ogroženostjo je predvsem prisojno pobočje na severni strani Vipavske doline: pobočja Skalnica in Škabrijela, južni obronki Trnovske planote, južna pobočja Čavna, Gore in Nanosa (občine Nova Gorica, Ajdovščina in Vipava). Zaradi velikih naklonov so ta pobočja težko dostopna oziroma nedostopna. Sam Trnovski gozd je požarno manj ogrožen, v veliko požarno ogroženost sodi dobrih 900 ha, kar predstavlja 10 % skupne površine .

Vsak požar v požarno zelo ogroženem naravnem okolju se potencialno lahko razvije v požar velikih razsežnosti. Cilj za celotno regijo je zgodnje odkrivanje požarov in pogasitev v začetni fazi gorenja.

V Severno Primorski regiji glede na stopnje požarne ogroženosti oz. na osnovi ocene ogroženosti Severno Primorske regije izhaja, da imamo zelo veliko in veliko požarno ogroženost občin in sicer:

1. -Miren-Kostanjevica,
2. -Nova Gorica,
3. -Šempeter-Vrtojba,
4. -Renče-Vogrsko
5. -Ajdovščina ,
6. -Vipava,
7. -Kanal ob Soči,
8. -Brda.

Ostale občine (Tolmin, Kobarid, Bovec, Idrija in Cerklje) imajo srednjo in majhno požarno ogroženost.

2. OBSEG NAČRTOVANJA

2.1 Temeljne ravni načrtovanja

S tem načrtom se urejajo ukrepi in dejavnosti za zaščito, reševanje in pomoč ob velikem požaru v naravnem okolju ter zagotavljanja osnovnih pogojev za življenje, ki so v regijski pristojnosti.

Temeljni načrt je državni načrt zaščite in reševanja ob velikem požaru.

Regijski načrt zaščite in reševanja ob velikem požaru izdelava Izpostava URSZR Nova Gorica.

Občinski načrt ZRP ob velikih požarih izdelajo:

- *občina Miren –Kostanjevica,*
- *Mestna občina Nova Gorica,*
- *občina Šempeter-Vrtojba,*
- *občina Renče-Vogrsko*
- *občina Brda,*
- *občina Kanal ob Soči,*
- *občina Ajdovščina in*
- *občina Vipava.*

Občine v svojih načrtih natančno določijo način obveščanja in alarmiranja prebivalcev, razpoložljive logistične zmogljivosti, zaščitne ukrepe in naloge (s poudarkom na zagotavljanju nujne medicinske pomoči reševalcem na kraju intervencije) in izvajanje osebne in vzajemne zaščite.

2.2 Temeljna načela načrtovanja

Zaščita, reševanje in pomoč se ob velikem požaru v naravnem okolju organizira v skladu z načeli, ki jih določa zakon o varstvu pred naravnimi in drugimi nesrečami in določili zakona o gasilstvu.

Ob požaru v naravnem okolju se upoštevajo predvsem načela pravice do varstva in pomoči, načelo javnosti, preventive, odgovornosti in postopnosti pri uporabi sil za zaščito, reševanje in pomoč.

D – 13	Postopek obravnave in sprejetja regijskega načrta ZRP ob velikem požaru
--------	---

3. KONCEPT ZAŠČITE, REŠEVANJA IN POMOČI

3.1 Temeljne podmene načrta

Temeljne podmene regijskega načrta zaščite in reševanja ob velikem požaru so:

- 1. Regijski načrt zaščite in reševanja ob velikem požaru v naravnem okolju je izdelan za primer velikega in zelo velikega požara v naravnem okolju za najbolj ogroženimi občinami in sicer: Miren-Kostanjevica, Šempeter-Vrtojba, Nova Gorica, Renče–Vogrsko, Brda, Kanal, Ajdovščina in Vipava. Pri pripravi načrta so upoštevane naravne značilnosti teh občin.*
- 2. Regijski načrt ZRP se smiselno uporabi v visokogorju, ko je po oceni pristojnih organov vodenja, požar v naravnem okolju takega obsega, da je za njegovo obvladovanje potrebna gasilska intervencija, v kateri sodelujejo poleg pristojne občinske gasilske enote še gasilske enote iz drugih občin v okviru regije.*
- 3. Varstvo pred požari zagotavljajo ZGS – območna enota Tolmin in Sežana v okviru svojih pravic in dolžnosti oziroma pristojnosti, prebivalci kot posamezniki (lastniki gozdov), prebivalci prostovoljno organizirani v raznih društvih in drugih nevladnih organizacijah, ki se ukvarjajo z zaščito in reševanjem, javne reševalne službe, podjetja, zavodi in druge organizacije, katerih dejavnost je pomembna za zaščito in reševanje ter občine.*
- 4. Življenje ljudi, njihovo imetje in kulturna dediščina v bližnjih naseljih, je ob velikem požaru v naravnem okolju lahko ogrožena zaradi požara, velike količine dima in visoke temperature, ki nastaja pri gorenju ter drugih škodljivih posledic požara. Zato so v načrtu predvideni tudi ukrepi za njihovo zaščito.*
- 5. Hitro odkritje požara v naravnem okolju in pravočasno aktiviranje gasilcev in drugih sil za zaščito, reševanje in pomoč pogojuje hitro in uspešno intervencijo preden se požar razširi na veliko površino. Zato je pomembno, da občine, lastniki, zakupniki ali drugi uporabniki zemljišč, organizacije, ki gospodarijo s cestno, železniško, elektrogospodarsko ali drugo infrastrukturo v naravnem okolju, po razglasitvi velike požarne ogroženosti takoj začnejo izvajati posebne ukrepe varstva pred požarom v naravnem okolju, ki so določeni z Uredbo o varstvu pred požari v naravnem okolju. Uvedejo se tudi posebni ukrepi opazovanja in javljanja začetnih požarov v naravnem okolju.*

6. Pri gašenju požara se izberejo tisti ukrepi zaščite, reševanja in pomoči, ki ob doseganju enakih učinkov najmanj poškodujejo naravno okolje, vključno s kulturno dediščino, ki je tam prisotna, pri čemer je treba upoštevati, da ima prednost zaščita in reševanje ljudi ter njihovih življenj.
7. Ob velikem in zelo velikem požaru v naravnem okolju je za operativno vodenje aktivnosti gašenja požara odgovoren vodja intervencije (z operativnim vodstvom) iz vrst gasilcev, ki sodeluje pri gašenju požara. Za izvajanje drugih nalog zaščite, reševanja in pomoči in koordinacijo pomoči (logistična oskrba, pomoč SV, NUS, evakuacija) ter usklajeno usmerjanje in izvajanje intervencije pa so odgovorni poveljniki CZ občin, regije oziroma poveljnik CZ RS.
8. Organi, pristojni za izdelavo načrtov zaščite in reševanja na lokalni in regijski ravni zagotovijo, da so prebivalci, ki živijo na območjih ogroženih zaradi požara v naravnem okolju pravočasno in objektivno obveščeni o nevarnostih nastanka požara v naravnem okolju, možnih posledicah, načrtih in ukrepih za zmanjšanje in odpravo posledic požara v naravnem okolju ter o ravnanju prebivalcev ob pojavu požara v naravnem okolju.

3.2 Zamisel izvedbe zaščite in reševanja

Koncept odziva ob požaru v naravi temelji na posledicah, ki jih povzroči požar v naravi in sicer:

1. MAJHEN POŽAR – ogenj gori na površini z manjšim do srednjim plamenom, pri tem zgore nekaj kompaktnega organskega goriva. Kontrola požara ni težka, požar se pogasi z manjšimi do srednje velikimi napori. Požar lahko ogroža ali zajame naselja na tem območju, pride lahko do prekinitev komunikacij, motena je lahko oskrba z električno energijo, plinom in vodo.

Praviloma je to požar do 50 ha površine.

Požar gasijo razpoložljive gasilske enote v občinah po potrebi v sodelovanju z drugimi silami za zaščito, reševanje in pomoč.

2. SREDNJE VELIK POŽAR - ogenj gori na površini s srednjim plamenom, pri tem zgore nekaj kompaktnega organskega goriva. Kontrola požara ni težka, požar se pogasi s srednje velikimi napori. Požar lahko ogroža ali zajame naselja na tem območju, pride lahko do prekinitev komunikacij, motena je lahko oskrba z električno energijo, plinom in vodo.

Praviloma je to požar nad 50 do 100 ha površine.

Požar gasijo razpoložljive gasilske enote v občinah v sodelovanju z drugimi silami za zaščito, reševanje in pomoč.

3. VELIK POŽAR - v požaru zgore veliko organskega goriva, kontrola požara je težka, za gašenje požara je potrebno vložiti velike napore in veliko sredstev. Požar lahko ogroža ali zajame naselja, lahko pride do prekinitev komunikacij, motena je lahko oskrba z električno energijo, plinom in vodo.

Praviloma je to požar, ki zajame od 100 do 600 ha površine ali dva ali več istočasnih požarov, ki zajemajo 50 do 100 ha površine in so pri gašenju požara že uporabljene vse razpoložljive lokalne gasilske enote. Sem sodi tudi požar v visokogorju.

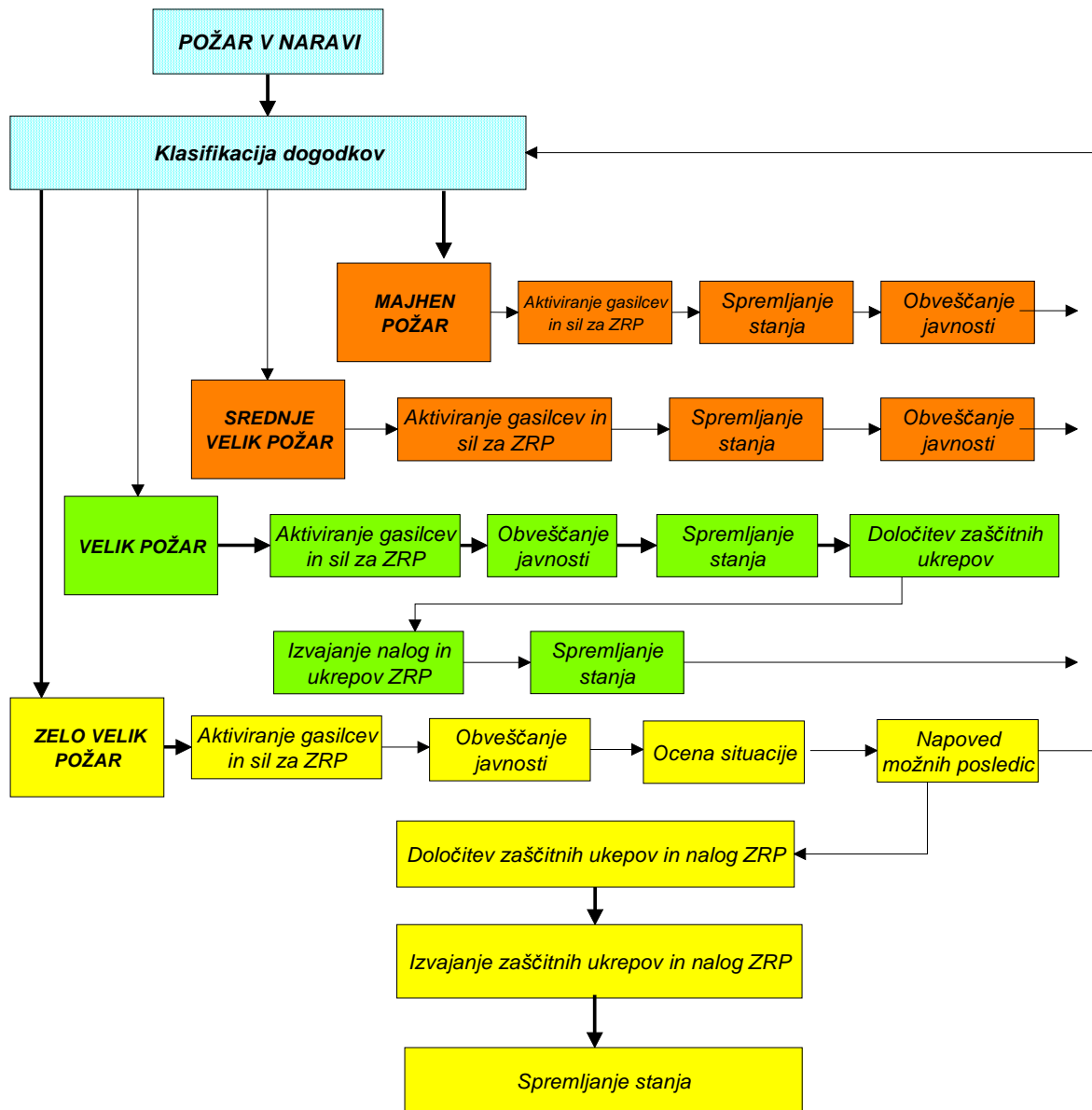
Požar gasijo gasilske enote iz Obalne, Notranjske in Severno Primorske regije v sodelovanju z drugimi silami za zaščito, reševanje in pomoč. Glede na razmere, oceno vodje intervencije in napoved razvoja dogodkov, trajanje požara, se lahko v gašenje velikega požara vključijo tudi gasilske enote in druge sile za zaščito, reševanje in pomoč iz drugih regij.

4. ZELO VELIK POŽAR - v požaru zgore zelo veliko organskega goriva, ogenj zajame srednje in debelo gorivo. Požar se razširi tudi na normalno vlažna območja. Kontrola požara je izjemno težka, za gašenje požara je potrebno vložiti izredno velike napore in angažirati vsa razpoložljiva sredstva. Požar lahko ogroža ali zajame naselja na tem območju, pride lahko do prekinitev komunikacij in motena je lahko oskrba z električno energijo, plinom in vodo.

Praviloma je to požar, ki zajame nad 600 ha površine.

Požar gasijo gasilske enote iz več regij v sodelovanju z drugimi silami za zaščito, reševanje in pomoč.

3.2.1 Koncept odziva ob požaru



3.3 Uporaba načrta

Regijski načrt zaščite in reševanja se aktivira, ko pride do velikega požara v naravnem okolju, ko lokalne sile za ZRP ne obvladujejo situacijo.

Odločitev o tem sprejme poveljnik CZ za Severno Primorsko oz. njegov namestnik.

4. SILE, SREDSTVA IN VIRI ZA IZVAJANJE NAČRTA

4.1. Pregled organov in organizacij, ki sodelujejo pri izvedbi nalog iz regijske in občinske pristojnosti

4.1.1 Organi regije:

- Izpostava URSZR Nova Gorica,
- Policijska uprava Nova Gorica.

P -77	Seznam delavcev Izpostave URSZR Nova Gorica
P-90	Seznam odgovornih – kontaktnih oseb MNZ, Policijska uprava Nova Gorica

4.1.2 Sile za zaščito, reševanje in pomoč regije

- **Organi CZ:**

- poveljnik CZ za Severno Primorsko regijo,
- namestnik poveljnika CZ za Severno Primorsko regijo,
- štab CZ za Severno Primorsko regijo.

P -1	Seznam članov štaba Severno Primorske regije
------	--

- **Enote in službe CZ na nivoju regije:**

- enota za varstvo pred neeksplozivnimi ubojnimi sredstvi,
- enota za tehnično reševanje
- službe za podporo (ekipa za oskrbo, ekipa za zveze, ekipa za prevoz in ekipa za informacijsko podporo in administrativno delo),
- logistični center.

- **Javne službe za zaščito, reševanje in pomoč:**

- gasilci,
- JZS - jamarska reševalna postaja Tolmin
- Gorska reševalna služba – postaji Tolmin in Bovec
- Elektro Primorska,
- cestno podjetje,
- gozdarji,
- komunalno in vodovodno podjetje,
- Telekom.

<i>P - 3</i>	<i>Pregled tehnično-reševalne enote</i>
<i>P -5</i>	<i>Pregled služb za podporo</i>
<i>P -6</i>	<i>Pregled poklicnih in prostovoljnih gasilskih enot v regiji</i>
<i>P -7</i>	<i>Pregled enot, služb in drugih operativnih sestavov društev in drugih nevladnih organizacij, ki sodelujejo pri reševanju ob naravni in drugi nesreči</i>
<i>P - 13</i>	<i>Pregled informacijskega centra</i>
<i>P-33</i>	<i>Pregled gasilskih enot širšega regijskega pomena in operativna območja delovanja</i>
<i>P - 48</i>	<i>Pregled reševalnih enot po občinah in v regiji</i>
<i>P - 67</i>	<i>Pregled enote za NUS</i>
<i>P - 84</i>	<i>Seznam članov regijskega logističnega centra</i>
<i>D - 2</i>	<i>Načrt dejavnosti Izpostave URSZR Nova Gorica ob naravnih in drugih nesrečah</i>

4.2 Materialno – tehnična sredstva za izvajanje načrta

Materialno-tehnična sredstva za izvajanje načrta:

- *zaščitno in reševalno opremo ter orodje (sredstva za osebno in skupinsko zaščito, oprema, vozila ter tehnična in druga sredstva, ki jih potrebujejo strokovnjaki, reševalne enote, službe in reševalci).*

<i>P – 8</i>	<i>Pregled opreme in sredstev regijskih enot</i>
--------------	--

4.3 Predvidena finančna in druga sredstva za izvajanje načrta

Finančna sredstva se načrtujejo za:

- *stroške operativnega delovanja (povračilo stroškov za aktivirane pripadnike CZ in druge sile zaščite, reševanja in pomoči),*
- *materialne stroške (prevozne stroške in storitve, gorivo, mazivo idr.)*
- *prehrana, pijača.*

<i>D – 1</i>	<i>Pregled načrtovanih finančnih sredstev za izvajanje načrta</i>
--------------	---

5. OPAZOVANJE IN OBVEŠČANJE

5.1 Opazovanje in obveščanje

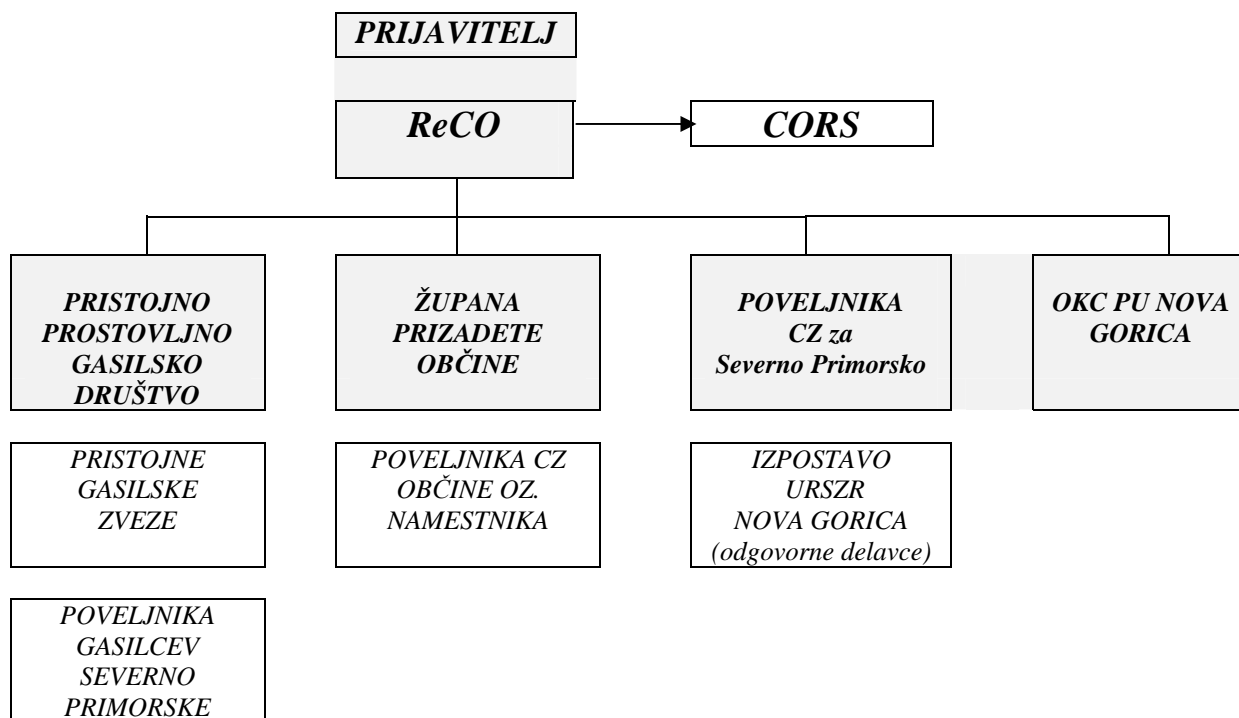
Občine ob razglašeni veliki in zelo veliki požarni ogroženosti na svojem območju organizirajo opazovanje in obveščanje o nevarnosti požarov. Pri obveščanju sodelujejo ReCO, lastniki oziroma upravljavci gozdov in drugih zemljišč, inšpektorji varstva pred naravnimi in drugimi nesrečami, kmetijski in gozdarski inšpektorji, delavci Zavoda za gozdove Slovenije - Območna enota Sežana in Tolmin, kmetijci, gasilci, policija in pripadniki CZ. V sistem opazovanja in obveščanja sta vključena letalska kluba Bovec in Ajdovščina lahko so tudi vključeni radioamaterji in lastniki posameznih CB-postaj ter druga društva in posamezniki.

5.1.1 Obveščanje pristojnih organov in služb

Ob velikem požaru v Severno Primorski regiji ReCO obvešča :

- pristojno PGD ,
- župana prizadete občine,
- poveljnika oz. namestnika CZ pristojne občine,
- pristojnega poveljnika OGZ,
- Poveljnika gasilcev Severno Primorske regije,
- Poveljnika CZ regije,
- Izpostavo URSZR – Nova Gorica (odgovorne delavce),
- OKC PU Nova Gorica,
- CORS
- Elektro Primorsko.

P - 9	Seznam oseb, ki se jih obvešča ob nesreči
P -6	Pregled poklicnih in prostovoljnih gasilskih enot v regiji



Za sprotno obveščanje občin, služb in drugih izvajalcev nalog zaščite, reševanja in pomoči o stanju in razmerah na kraju nesreče, sprejetih ukrepih in poteku zaščite in reševanja skrbi Izpostava URSZR - Nova Gorica preko Regijskega centra za obveščanje Nova Gorica, s tem da :

- pripravlja in izdaja informativni bilten,
- pripravlja občasne širše pisne informacije

P – 10	Seznam prejemnikov informativnega biltena
P – 2	Seznam poveljnikov, namestnikov poveljnikov in članov štabov CZ občin

5.2 Obveščanje javnosti

Za obveščanje javnosti in komuniciranje z mediji o izvajanju nalog zaščite, reševanja in pomoči iz regijske pristojnosti je v skladu s pooblastili pristojen poveljnik CZ za Severno Primorsko regijo oziroma tisti član štaba, ki ga poveljnik zadolži za izvedbo te naloge.

P – 12	Pregled sredstev javnega obveščanja, ki so pristojna za obveščanje ob nesreči na območju Severno Primorske regije
P - 14	Seznam oseb pristojnih za stike z javnostjo

5.2.1 Obveščanje ogroženega prebivalstva ob požaru na prizadetem območju

Za obveščanje prebivalcev na prizadetem območju so odgovorne občine. Ob večjem požaru prebivalce na prizadetem območju obvešča: pristojni poveljnik CZ, župan ali druga pooblaščen oseba. Obvestilo pripravi občinska služba za ZRP skupaj z vodjo intervencije in pristojnim poveljnikom CZ. Obvestilo se posreduje po radiu, televiziji oziroma na drug predviden način.

5.3 Alarmiranje

V primeru, da se požar v naravnem okolju nevarno približuje naselju in je potrebno takoj začeti z izvajanjem določenih zaščitnih ukrepov se ogrožene prebivalce opozori na nevarnost z alarmiranjem. Alarmiranje se lahko uporabi tudi za opozorilo na nevarnost približevanja požara gasilcem, ki gasijo požar (sprememba smeri).

Alarmiranje izvede ReCO na zahtevo vodje intervencije, poveljnika CZ občine oziroma župana.

Regijski center za obveščanje mora takoj po znakih »opozorilo na nevarnost« ali »neposredna nevarnost« posredovati obvestilo po radiu, televiziji oziroma na drug predviden način, o vrsti nevarnosti in posredovati napotke za ravnanje. Podrobneje se postopek alarmiranja razdela v občinskih načrtih ZRP.

Postopki glede proženja siren, priprave in posredovanja informacij o nevarnosti (po proženju siren) in o napotkih za osebno in vzajemno zaščito se predvidijo v navodilu za delo v centrih za obveščanje.

P– 80	Operativni postopki obveščanja ogroženega prebivalstva ob velikem požaru
-------	--

6. AKTIVIRANJE SIL IN SREDSTEV

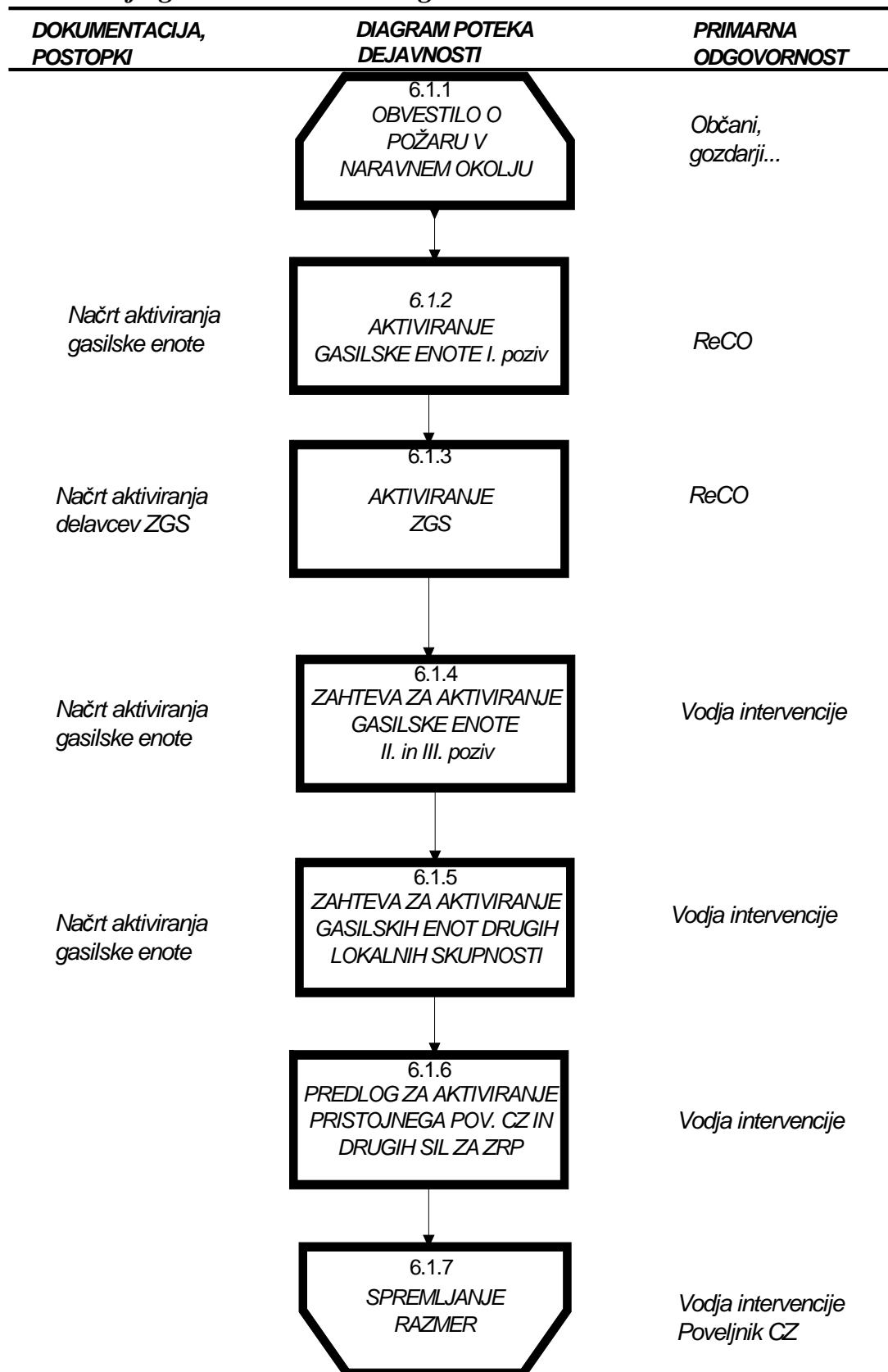
6.1 Aktiviranje organov in njihovih strokovnih služb

Poveljnik CZ za Severno Primorsko regijo iz poročila s prizadetega območja oceni stanje na prizadetem območju. Predvidi možen razvoj dogodkov ter glede na zahteve prizadetih občin v regiji po pomoč sprejme odločitve o aktiviranju regijskih organov, pristojnih za operativno, strokovno vodenje zaščite, reševanja in pomoči in o uporabi regijskih sil zaščito, reševanje in pomoč.

Glede na oceno in možen razvoj dogodkov lahko poveljnik CZ za Severno Primorsko aktivira:

- *Regijski štab CZ za Severno Primorsko,*
- *regijske enote.*

Aktiviranje gasilskih enot in drugih sil za ZRP



Obvestilo o požaru lahko sprejme ReCO, OKC ali PGD neposredno od prijavitelja.

Takoj ko ReCO prejme obvestilo o požaru, aktivira po načrtu določeno operativno enoto, ki o izvozu obvesti ReCO.

Na podlagi opisa situacije, ki jo poda vodja intervencije in njegovega zahtevka, dežurni v ReCO izvede potrebno dodatno aktiviranje operativnih gasilskih enot oziroma drugih sestavov, ki se neposredno vključujejo v gašenje oziroma ZRP.

<i>P-81</i>	<i>Operativni postopki ob večjem požaru</i>
-------------	---

Ob velikem in zelo velikem požaru v naravnem okolju se na zahtevo vodje intervencije, ob posvetovanju z regijskim gasilskim poveljnikom in poveljnikom CZ regije ali njegovim namestnikom, na podlagi odločitve poveljnika CZ regije aktivira regijski načrt zaščite in reševanja ob velikem požaru zlasti, če je treba aktivirati poleg gasilskih tudi druge reševalne enote in službe oziroma, če je treba aktivirati enote iz sosednjih regij, ki so predvidene za pomoč ob požaru v naravnem okolju v regijskem načrtu zaščite in reševanja. O aktiviranju regijskega načrta zaščite in reševanja ob velikem požaru v naravnem okolju odloči poveljnik CZ regije na predlog vodje intervencije ali samostojno.

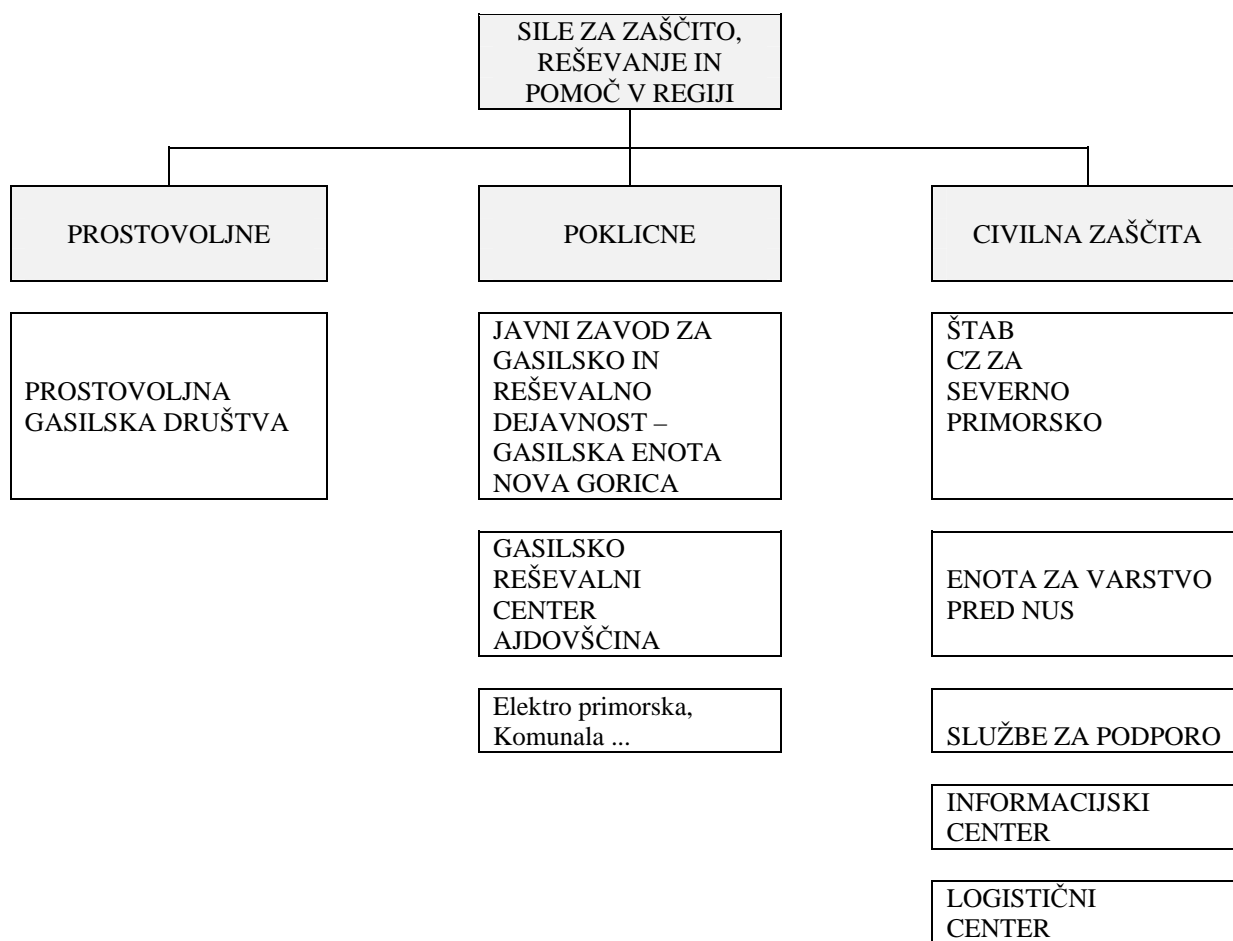
Ob aktiviranju regijskega načrta zaščite in reševanja se aktivira tudi poveljnik GZS, ki preko regijskih gasilskih poveljnikov, koordinira pomoč gasilskih enot iz drugih občin in regij. Enote, po navodilu občinskih gasilskih poveljnikov in poveljnikov gasilskih zvez, aktivira pristojni ReCO. V skladu z načrtom za pomoč pri gašenju velikih požarov v naravnem okolju se aktivirajo gasilci, ki pripadajo določeni gasilski enoti vključeni v načrt. Pri tem se mora zagotoviti, da v občini, na katero se odločitev nanaša, ostanejo gasilske enote v takem obsegu, da je zagotovljena nujna intervencijska pripravljenost v občini.

Logistično podporo gasilcem ob velikem požaru v naravnem okolju, ko se aktivira regijski Načrt ZRP ob velikem požaru v naravnem okolju po dogovoru zagotavlja Mestna občina Nova Gorica.

Logistična podpora obsega prehrano, vodo, gorivo in podobno.

<i>D-66</i>	<i>Pogodba o opravljanju nalog zaščite in reševanja</i>
-------------	---

6.2 Aktiviranje regijskih sil za ZRP ob velikem požaru.



Regijske sile za zaščito, reševanje in pomoč, ki odidejo na prizadeto območje, se zberejo na svojih zbirališčih in jim se izda delovni nalog.

P - 1	Seznam članov štaba Severno Primorske regije
P - 5	Pregled služb za podporo
P - 16	Vzorec odredbe o aktiviranju sil za zaščito, reševanje in pomoč
P - 17	Vzorec delovnega naloga
P - 18	Dokumenti o aktiviranju
P - 19	Pregled mobilizacijskih zbirališč sil za zaščito, reševanje in pomoč
P - 55	Pregled zaščitne in reševalne opreme po operativnih gasilskih enotah
P - 67	Pregled enote za NUS
P - 84	Seznam članov regijskega logističnega centra

6.3 Zagotavljanje pomoči v materialnih in finančnih sredstvih

Materialna pomoč države ob velikih požarih v naravi lahko obsega:

- *posredovanje pri zagotavljanju specialne opreme, ki je na prizadetem območju ni mogoče dobiti (specialna gasilska oprema, gasilna sredstva, gradbena mehanizacija, električni agregati in podobno),*
- *pomoč v zaščitni in reševalni opremi,*
- *pomoč v sredstvih za začasno nastanitev ljudi,*
- *pomoč v finančnih sredstvih.*

O uporabi materialnih sredstev iz državnih rezerv za pomoč prizadetim ob velikih požarih v naravi odloča Vlada RS, v nujnih primerih pa tudi poveljnik CZ RS ali njegov namestnik.

6.4 Mednarodno sodelovanje v obmejnem območju

Na osnovi sklenjenega protokola o čezmejnem sodelovanju med URSZR in Civilno zaščito Avtonomne dežele Furlanije – Julijske krajine Republike Italije pri napovedovanju, preprečevanju in vzajemni pomoči v primeru naravnih in drugih nesreč se pripravlja tehnični del protokola.

Konkretno obveščanje in aktiviranje za posamezen primer nesreče bo opredeljeno v tehničnem delu protokola oblikovanem kot priloga k protokolu.

Do potrditve tehničnega dela protokola medsebojno obveščanje in sodelovanje poteka preko CORS.

D -40	<i>Protokol o čezmejnem sodelovanju med URSZR MORS in civilno zaščito Furlanije– Julijske krajine Republike Italije pri napovedovanju, preprečevanju in vzajemni pomoči v primeru naravnih in drugih nesreč</i>
-------	---

7. UPRAVLJANJE IN VODENJE

7.1 Organi in njihove naloge

Posamezni organi vodenja na regijski ravni imajo ob velikem požaru naslednje naloge:

7.1.1. Izpostava Uprave Republike Slovenije za zaščito in reševanje - Nova Gorica:

- opravlja upravne in strokovne naloge zaščite, reševanja in pomoči iz svoje pristojnosti,
- spremlja nevarnosti,
- organizira komunikacijski sistem za delovanje regijskih sil za zaščito, reševanje in pomoč,
- zagotavlja informacijsko podporo organom vodenja na regijski ravni,
- zagotavlja pogoje za delo Štaba CZ za Severno Primorsko,
- izdeluje ocene ogroženosti in načrtuje ukrepe za preprečevanje ter zmanjšanje posledic (v sodelovanju z drugimi ministrstvi),
- organizira delo in zagotavlja pogoje za delo regijskih komisij za ocenjevanje škode,
- koordinira izklapljanje daljnovodov in druge infrastrukture,
- opravlja administrative in finančne zadeve.
- opravlja druge naloge iz svoje pristojnosti.

D - 2	Načrt dejavnosti Izpostave URSZR Nova Gorica ob naravnih in drugih nesrečah
-------	---

7.1.2. Poveljnik oz. namestnik CZ za Severno Primorsko:

- vodi operativno-strokovno delo pripadnikov CZ in drugih sil za zaščito, reševanje in pomoč iz regijske pristojnosti,
- obvešča Poveljnika CZ RS o posledicah in stanju na prizadetem območju ter daje mnenja in predloge v zvezi z zaščito, reševanjem, pomočjo ter odpravljanjem posledic nesreče,
- pripravi končno poročilo o nesreči ter ga pošilja v sprejem Poveljniku CZ RS
- skrbi za povezano in usklajeno delovanje vseh sil za zaščito, reševanje in pomoč ob nesreči,
- opravlja druge naloge iz svoje pristojnosti

7.1.3 Štab CZ za Severno Primorsko:

- zagotavlja strokovno pomoč pri vodenju zaščitnih in reševalnih akcij ob nesreči,
- opravlja strokovno-operativne naloge zaščite, reševanja in pomoči ob nesreči,
- zagotavlja informacijsko podporo štabom CZ občin,
- zagotavlja logistično podporo regijskim silam za zaščito, reševanje in pomoč.

7.1.4 Policijska Uprava Nova Gorica:

- varuje življenje ljudi, premoženje ter vzdržuje javni red na prizadetem območju,
- varuje določene osebe, objekte, organe in okoliše,
- nadzira in ureja promet v skladu z določenim prometnim režimom in omogoča interveniranje silam za zaščito, reševanje in pomoč,
- sprejema ukrepe za ustrezno varovanje državne meje in opravlja mejno kontrolo ter policijske naloge v zvezi s tujci v skladu z razmerami,
- preprečuje, odkriva in preiskuje kazniva dejanja in prekrške, odkriva in prijema storilce kaznivih dejanj in prekrškov, druge iskane osebe ter jih izroča pristojnim organom,
- sodeluje pri izvajanju humanitarnih, oskrbovalnih, izvidniških in drugih nalog,
- vzpostavlja komunikacijsko-informacijsko povezavo z drugimi državnimi organi,
- po potrebi organizira mobilni komunikacijski center,
- sodeluje pri identifikaciji žrtev,
- opravlja druge naloge iz svoje pristojnosti.

D -45	Načrt dejavnosti Policijske uprave Nova Gorica v primeru velikega požara v naravi
-------	---

Navedene naloge v Severno Primorski regiji opravlja Policijska uprava Nova Gorica in pristojne policijske postaje, v sodelovanju s pristojnimi organi in službami CZ.

Za koordinacijo nalog je zadolžen član štaba CZ za Severno Primorske regijo.

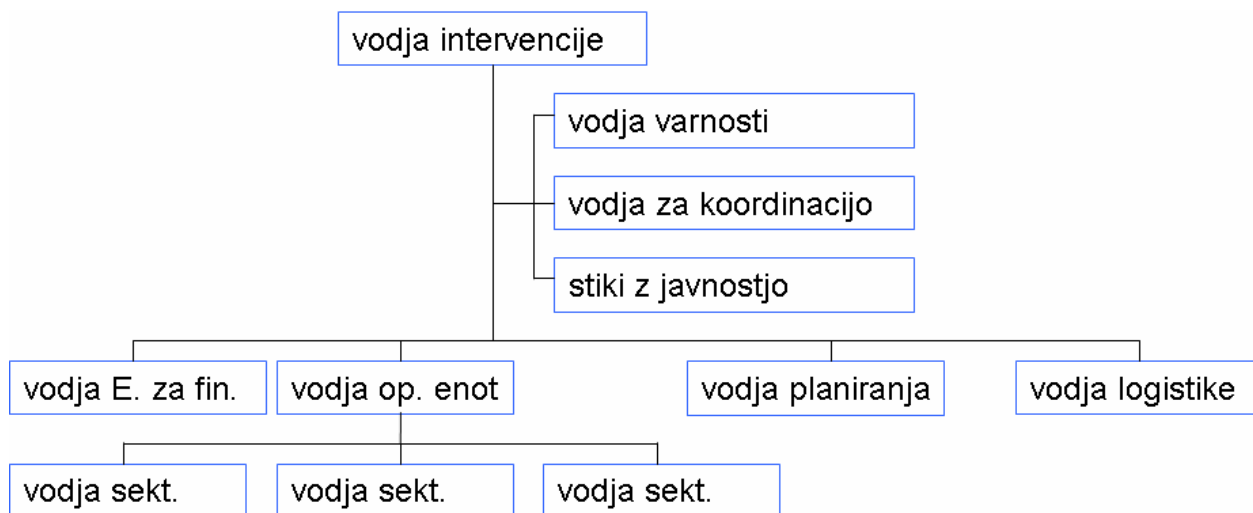
7.1.5 Inšpektorat Republike Slovenije pred naravnimi in drugimi nesrečami Nova Gorica,

- izvaja inšpekcijski nadzor,
- opravlja druge naloge iz svoje pristojnosti.

7.2 Operativno vodenje

Najprej prevzame vodenje intervencije vodja gasilske enote, ki prva prispe na kraj požara. Ko je vključeno v intervencijo več gasilskih enot, prevzame vodenje gasilski poveljnik občine. Le ta strokovno sodeluje s poveljnikom CZ občine. Poveljnik gasilcev Severno Primorske pa lahko prevzame vodenje intervencije, ko pri gašenju požara sodelujejo gasilske enote ali druge reševalne enote iz cele regije.

Za vodenje in usklajevanje intervencije ob velikem in zelo velikem požaru v naravnem okolju se aktivira eno od dveh posebej organiziranih operativnih poveljstev za pomoč vodji intervencije. Objekte, v katerih deluje operativno vodstvo intervencije, določijo občine v svojih načrtih zaščite in reševanja ob požaru v naravnem okolju. Shema operativnega poveljstva za pomoč vodji intervencije je razvidna iz slike 2.



Slika 2 Operativno poveljstvo za pomoč vodji intervencije

V operativnem vodstvu iz prejšnjega odstavka po potrebi sodelujejo tudi predstavniki regijskega ali državnega štaba CZ, občine ali občin na območju katerih je požar, policije, SV, zdravstva in po potrebi drugih služb. Sodelovanje teh predstavnikov zagotovi praviloma na predlog vodje intervencije poveljnik CZ regije.

Poveljnik gasilcev Severno Primorske regije spremlja stanje, sodeluje in usmerja vodenje intervencije ob velikem požaru v naravnem okolju na območju regije. V skladu z usmeritvami poveljnika CZ regije predvsem koordinira pomoč regijskih enot CZ ter drugih sil in sredstev za zaščito, reševanje in pomoč pri gašenju (predvsem enot NUS, NMP in drugih). Regijski poveljnik CZ zagotavlja v sodelovanju z občinskimi poveljniki CZ, logistično podporo gasilskim enotam (hrana, voda, gorivo, nastanitev in podobno).

Poveljnik gasilcev Severno Primorske regije ob velikem in zelo velikem požaru v naravnem okolju sodeluje z vodjo intervencije in pomaga pri koordinaciji dela operativnega poveljstva. Kot član Regijskega štaba CZ nudi strokovno pomoč poveljniku CZ Severno Primorske in skrbi za izvajanje usmeritev poveljnika v zvezi z vodenjem in delovanjem gasilskih enot.

Poveljnik CZ regije koordinira in usmerja aktivnosti, ko se aktivirajo regijske sile in sredstva za zaščito, reševanje in pomoč in ko so v intervencijo vključene gasilske in druge enote iz več občin. Za pomoč pri spremljanju stanja na prizadetem območju poveljnik CZ regije lahko skliče Štab CZ Severno Primorske v popolni ali operativni sestavi.

7.3 Organizacija zvez

Pri neposrednem vodenju akcij zaščite, reševanja in pomoči se uporabljata sistem radijskih zvez zaščite in reševanja (ZARE) ter sistem osebne pozivanja. Sistem zvez ZARE se obvezno uporablja pri vodenju intervencij ter drugih zaščitnih in reševalnih akcijah. Komunikacijska središča tega sistema so v Regijskem centru za obveščanje, prek katerih se zagotavlja povezovanje uporabnikov v javne in zasebne funkcionalne telekomunikacijske sisteme.

Prenos podatkov in komuniciranje med organi vodenja, reševalnimi službami in drugimi izvajalci zaščite, reševanja in pomoči poteka po:

- telefonu,
- telefaksu,
- elektronski pošti,
- radijskih zvezah (ZARE),
- intranetu ZRP,
- internetu.

Za vzpostavitev radijske zveze za povezavo med organi vodenja se uporabljajo:
4 semiduplexni kanal sistema zvez ZARE preko repetitorja na Sinjem vrhu,
7 SD kanal na Gori,
8 SD kanal na Javorniku,
9 SD kanal na Kobariškem stolu,
22 SD kanal na Kuku nad Livkom.

V času uporabe radijskih postaj v sistemu ZA-RE ob nesrečah je potrebno upoštevati sledeče:

- vzpostaviti zvezo z ReCO Nova Gorica,
- zahtevati prost delovni kanal, po katerem bodo potekale zveze,
- držati se identifikacijskih nazivov enot (v kolikor je to vnaprej določeno).
V kolikor posamezne enote nimajo posebnih nazivov se uporabljajo uradni nazivi društev ali organizacij ...

Po končani akciji ponovno obvestiti center o koncu aktivnosti.

Po potrebi se zagotovi namestitev mobilnih repetitorjev in centrov zvez. Po potrebi se v večjih intervencijah uporabi enoto za zvezo občine Nova Gorica oziroma druge ustrezne enote.

P - 21	Imenik uporabnikov telefonskih zvez, radijskih postaj, pozivnikov ter elektronske pošte na področju zaščite in reševanja
D - 59	Shema radijskih zvez za delo preko repetitorjev

8. UKREPI IN NALOGE ZAŠČITE, REŠEVANJA IN POMOČI

8.1 Ukrepi zaščite in reševanja

8.1.1 Prostorski, gradbeni in drugi tehnični ukrepi

Prostorski, gradbeni in drugi tehnični ukrepi se začnejo izvajati takoj ko je razglašena požarna ogroženost naravnega okolja. Upravljalci gozdov in drugih zemljišč ter lokalne skupnosti izvajajo naslednje ukrepe:

- *čiščenje požarnovarnostnih pasov in gradnjo požarnih zidov ob železniških progah,*
- *graditev in vzdrževanje protipožarnih presekov, vodnih jarkov in drugih tehničnih objektov,*
- *vzdrževanje požarno varnostnih pasov med objekti in gozdom,*
- *urejanje vodnih zajetij,*
- *organiziranje opazovanja in obveščanja o nevarnosti požarov.*

Ob razglasitvi povečane požarne ogroženosti naravnega okolja pa se organizirajo požarne straže in se več pozornosti nameni vzdrževanju protipožarnih presekov.

Protipožarne preseke so gozdne prometnice, ki dopolnjujejo omrežje javnih, gozdnih in drugih prometnic v požarno ogroženem naravnem okolju prve in druge stopnje in so namenjene hitremu dostopu v primeru požara v naravi. Protipožarne preseke izdelujejo lastniki oz. upravljalci kmetijskih zemljišč v strokovnem sodelovanju z ZGS.

Največja razdalja med prometnicami, iz katerih je možen neposreden dostop v naravno okolje, naj ne bi presegala 400 metrov, zaradi konfiguracije terena in drugih preprek za gasilce (npr. avtocesta ali železniška proga...) je lahko manjša. Načeloma so grajene za vsa gasilska vozila, le kjer terenske razmere tega ne dopuščajo, so lahko slabše. Prevozne morajo biti vsaj s prilagojenim terenskim gasilskim vozilom, ki prevaža 300 – 400 litrov gasilne tekočine. V tem primeru ne smejo biti daljše od 1 km.

Ko požar v naravnem okolju zajame oziroma ogroža območje, kjer potekajo daljnovodi, operativec v ReCO v sodelovanju s CORS posreduje distributerju električne energije zahtevo vodje intervencije, po izklopu daljnovodov.

Ob požaru v naravnem okolju naloge zapore cest in zagotovitev obvozov izvedejo cestna podjetja oziroma službe. Policija izvaja nadzor in urejanje prometa na območju požara v naravnem okolju.

<i>P – 72</i>	<i>Seznam protipožarnih presek v gozdnogospodarski enoti Goriško Območna enota Sežana.</i>
<i>P – 73</i>	<i>Karta protipožarnih objektov, ki zajema le prometnice - protipožarne preseke v gozdnogospodarski enoti Goriško Območna enota Sežana.</i>

8.1.2. Evakuacija

Ob velikem in zelo velikem požaru v naravnem okolju se evakuacija izvaja, če so zaradi požara ogrožena življenja in materialne dobrine.

Evakuacijo odredi župan ogrožene občine, v nujnih primerih pa vodja intervencije ali pristojni poveljnik CZ .

Evakuacija se izvede preden se ogenj približa naseljem. Če je dovolj časa, se poleg ljudi evakuirajo tudi živali in materialne dobrine.

Evakuacija se izvede v skladu z načrtom evakuacije, ki ga izdelajo občine, če iz ocene ogroženosti izhaja, da so zaradi požara v naravnem okolju ogrožena naselja ali posamezni objekti. Z načrti evakuacije ob požaru v naravnem okolju morajo biti vnaprej seznanjeni ogroženi prebivalci, ter pristojne policijske uprave oziroma policijske postaje, ki bodo sodelovale pri izvedbi evakuacije.

8.1.3 Zaščita kulturne dediščine

Zaščita kulturne dediščine obsega priprave in izvajanje ukrepov za zmanjšanje nevarnosti ter preprečevanje škodljivih vplivov požarov v naravnem okolju na kulturno dediščino. Izvajajo jih strokovnjaki s področja kulturne dediščine, strokovne službe za varstvo kulturne dediščine, po potrebi pa sodelujejo tudi občinske enote CZ in druge sile za zaščito, reševanje in pomoč.

Zavod za kulturno dediščino sodeluje v primeru velikega požara v naravnem okolju s pristojnimi službami CZ tako, da evidentira nastalo škodo na objektih in odloča o bodočih ukrepih prenove, ohranjanja ali rušitve objekta.

Pripravlja konzervatorske programe in kulturno varstvene pogoje za prenovo objektov kulturne dediščine.

<i>P-78</i>	<i>Pregled kulturne dediščine na območju velikih požarov v regiji</i>
<i>P-117</i>	<i>Seznam članov strokovne komisije za varstvo kulturne dediščine</i>

8.2 Naloge zaščite in reševanja

8.2.1 Gašenje in reševanje

Naloge gašenja in reševanja ob velikih požarih v naravi izvajajo gasilske enote. Gasilske enote izvajajo:

- naloge gašenja in reševanja,
- gašenje požarov in reševanje ob požarih in eksplozijah,
- požarno stražo,
- gasilsko stražo,
- preventivne naloge varstva pred požarom.

Gasilska straža pa se izvaja po požaru, ko gasilci varujejo pogorišče pred ponovnim vžigom.

P- 6	Pregled poklicnih in prostovoljnih gasilskih enot v regiji
P-43	Pregled cistern za vodo po občinah
P-33	Pregled gasilskih enot širšega regijskega pomena in operativna območja delovanja

8.2.2 Nujna medicinska pomoč

Manjše poškodbe bi si prizadeti prebivalci v gašenju velikega požara v naravnem okolju oskrbeli v okviru osebne in vzajemne zaščite.

V okviru nujne medicinske pomoči se ob velikem požaru v naravnem okolju izvajajo:

- nujna pomoč, ki jo daje zdravstveno osebje na terenu ali v zdravstvenih domovih,
- nujna specialistična zdravstvena pomoč, ki jo zagotavljajo splošne in specialistične bolnišnice.

Nujno medicinsko pomoč, za morebitne poškodbe (opekline, zadušitve, druge poškodbe) gasilcev, ki jih lahko dobijo pri gašenju velikega in zelo velikega požara v naravnem okolju, zagotavlja intervencijska ekipa iz najbližjega zdravstvenega doma **neposredno na območju, ki ga je zajel požar.**

P - 25	Pregled splošnih bolnišnic v regiji
P – 26	Pregled specialnih bolnišnic v regiji
P - 27	Pregled reševalnih vozil v regiji
P - 28	Pregled zdravstvenih domov in zdravstvenih postaj v Severno Primorski regiji
P - 54	Pregled ekip prve pomoči po občinah v Severno Primorski regiji

8.2.3 Varstvo pred neeksplozivnimi ubojnimi sredstvi

Ob gašenju požara v naravnem okolju na območju Severno Primorske lahko gasilci naletijo na NUS. Vodja intervencije mora pred začetkom gašenja požara iz karte o možnih nahajališčih NUS ugotoviti ali je območje požara kontaminirano z NUS. Vodja intervencije uskladi način gašenja požara s pristojnim strokovnjakom za NUS (regijski poveljnik enote).

P - 68	Karta s pregledom ogroženosti neeksplozivnih ubojnih sredstev v Severno Primorski regiji
D - 67	Navodilo gasilcem za gašenje na območju NUS

8.2.4. Reševanje iz jam

Pri gašenju požara v naravnem okolju posebjaj pa na kraškem terenu obstaja možnost padca gasilcev v jame in brezna. V tem primeru se takoj obvesti regijski center za obveščanje (ReCO) Nova Gorica. Na ReCO imajo Navodilo za aktiviranje Jamarske reševalne službe (JRS). Operativec na ReCO o dogodku obvesti pristojne za aktiviranje JRS, ki odobrijo in naročijo obseg aktiviranja JRS in ukrepajo v skladu z navodili.

9. OSEBNA IN VZAJEMNA ZAŠČITA

9.1 Osebna in vzajemna zaščita

Za organiziranje, razvijanje in usmerjanje osebne in vzajemne zaščite skrbi občina. V načrtu zaščite in reševanja ob velikem požaru občine se natančno opredeli način izvedbe osebne iz vzajemne zaščite. Zelo pomembno je, da so prebivalci seznanjeni s postopki, ki jih morajo izvesti za zavarovanje lastnih življenj oziroma imetja, kar je še posebno pomembno, če živijo na območju, kjer lahko pride do velikega požara.

Občine in pristojne inšpekcijske službe zagotovijo, da se v obdobjih, ko je za posamezno območje v naravnem okolju razglašena velika ali zelo velika požarna ogroženost na tem območju prepovedano:

- kuriti, sežigati ali uporabljati odprti ogenj,
- puščati ali odmetavati goreče ali druge predmete ali snovi, ki lahko povzročijo požar.

D - 14	Navodilo prebivalcem za ravnanje ob nevarnosti velikih požarov v naravi
D - 25	Navodilo za vzdrževanje in razdelitev načrta zaščite in reševanja
D - 26	Program usposabljanja, urjenja in vaj

10. SEZNAM PRILOG IN DODATKOV

10.1 Skupne priloge

<i>P - 1</i>	<i>Seznam članov štaba Severno Primorske regije</i>
<i>P - 2</i>	<i>Seznam poveljnikov, namestnikov poveljnikov in članov štabov CZ občin</i>
<i>P - 3</i>	<i>Pregled tehnično-reševalne enote</i>
<i>P - 5</i>	<i>Pregled služb za podporo</i>
<i>P - 6</i>	<i>Pregled poklicnih in prostovoljnih gasilskih enot v regiji</i>
<i>P - 7</i>	<i>Pregled enot, služb in drugih operativnih sestavov društev in drugih nevladnih organizacij, ki sodelujejo pri reševanju ob nesreči</i>
<i>P - 8</i>	<i>Pregled opreme in sredstev regijskih enot</i>
<i>P - 9</i>	<i>Seznam oseb, ki se jih obvešča ob nesreči</i>
<i>P - 10</i>	<i>Seznam prejemnikov informativnega biltena</i>
<i>P - 12</i>	<i>Pregled sredstev javnega obveščanja, ki so pristojna za obveščanje ob nesreči na območju Severno Primorske regije</i>
<i>P - 13</i>	<i>Pregled informacijskega centra</i>
<i>P - 14</i>	<i>Seznam oseb pristojnih za stike z javnostjo</i>
<i>P - 16</i>	<i>Vzorec odredbe o aktiviranju sil za zaščito, reševanje in pomoč</i>
<i>P - 17</i>	<i>Vzorec delovnega naloga</i>
<i>P - 18</i>	<i>Dokumenti o aktiviranju in mobilizaciji</i>
<i>P - 19</i>	<i>Pregled mobilizacijskih zbirališč sil za zaščito, reševanje in pomoč</i>
<i>P - 21</i>	<i>Imenik uporabnikov telefonskih zvez, radijskih postaj, pozivnikov ter elektronske pošte na področju zaščite in reševanja</i>
<i>P - 25</i>	<i>Pregled splošnih bolnišnic v regiji</i>
<i>P - 26</i>	<i>Pregled specialnih bolnišnic v regiji</i>
<i>P - 27</i>	<i>Pregled reševalnih vozil v regiji</i>
<i>P - 28</i>	<i>Pregled zdravstvenih domov in zdravstvenih postaj v Severno primorski regiji</i>
<i>P - 33</i>	<i>Pregled gasilskih enot širšega regijskega pomena in operativna območja delovanja</i>
<i>P - 43</i>	<i>Pregled cistern za prevoz vode po občinah</i>
<i>P - 48</i>	<i>Pregled reševalnih enot po občinah in v regiji</i>
<i>P - 54</i>	<i>Pregled enot za prvo pomoč po občinah</i>
<i>P - 67</i>	<i>Pregled enote za NUS</i>
<i>P - 77</i>	<i>Seznam delavcev Izpostave URSZR Nova Gorica</i>
<i>P - 78</i>	<i>Pregled kulturne dediščine v Severno primorski</i>

<i>P - 84</i>	<i>Seznam članov regijskega logističnega centra</i>
<i>P-90</i>	<i>Seznam odgovornih – kontaktnih oseb MNZ, Policijska uprava Nova Gorica</i>
<i>P-117</i>	<i>Seznam članov strokovnih komisij za varstvo kulturne dediščine</i>

10.2 Posebne priloge

P - 55	Pregled zaščitne in reševalne opreme po operativnih gasilskih enotah
P - 67	Pregled enote za NUS
P - 68	Karta s pregledom ogroženosti neeksplozivnih ubojnih sredstev v Severno primorski regiji
P - 70	Stopnje požarne ogroženosti po katastrskih občinah
P - 71	Izračunana požarna ogroženost po rastišču in tipu gozda
P - 72	Seznam protipožarnih presek v gozdnogospodarski enoti Goriško Območna enota Sežana.
P - 73	Karta protipožarnih objektov, ki zajema le prometnice – protipožarne preseke v gozdnogospodarski enoti Goriško Območna enota Sežana.
P - 74	Vzroki za požare v naravi po katastrskih občinah - število požarov
P - 75	Karta požarne ogroženosti GGE Goriško in Tolmin
P - 76	Statistični podatki požarov po letih in katastrskih občinah
P - 79	Naravni dejavniki, ki vplivajo na oceno požarne ogroženosti
P - 80	Operativni postopki obveščanja ogroženega prebivalstva ob velikem požaru
P - 81	Operativni postopki ob večjem požaru
P - 114	Viri prilog in dodatkov k načrtu zaščite, reševanja in pomoči ob velikem požaru v naravi

10.3 Skupni dodatki

D - 1	Pregled načrtovanih finančnih sredstev za izvajanje načrta
D - 2	Načrt dejavnosti Izpostave URSZR Nova Gorica ob naravnih in drugih nesrečah
D - 25	Navodilo za vzdrževanje in razdelitev načrta zaščite in reševanja
D - 26	Program usposabljanja, urjenja in vaj

10.4. Posebni dodatki

D- 13	Postopek obravnave in sprejetja regijskega načrta ZRP ob velikem požaru
D- 14	Navodilo prebivalcem za ravnanje ob nevarnosti velikih požarov v naravi
D -15	Načrt varstva gozdov pred požarom v občini Nova Gorica in Miren-Kostanjevica – Območna enota Sežana KE Goriško
D -16	Načrt varstva gozdov pred požarom v občini Nova Gorica – Območna enota Tolmin, KE Gorica
D -17	Načrt varstva gozdov pred požarom v občini Brda – Območna enota Tolmin, KE Gorica
D -18	Načrt varstva gozdov pred požarom v občini Šempeter - Vrtojba – Območna enota Tolmin KE Gorica
D -19	Načrt varstva gozdov pred požarom v občini Kanal ob Soči– Območna enota Tolmin, KE Gorica
D -20	Načrt varstva gozdov pred požarom v občini Nova Gorica in Ajdovščina – Območna enota Tolmin, KE Predmeja
D -21	Načrt varstva gozdov pred požarom v občini Nova Gorica – Območna enota Tolmin, KE Trnovo
D -22	Načrt varstva gozdov pred požarom v občini Ajdovščina in Vipava Območna enota Tolmin, KE Ajdovščina
D -40	Protokol o čezmejnem sodelovanju med URSZR MORS in civilno zaščito Furlanije– Julijske krajine Republike Italije pri napovedovanju, prepričevanju in vzajemni pomoči v primeru naravnih in drugih nesreč
D -45	Načrt dejavnosti Policijske uprave Nova Gorica v primeru velikega požara v naravi
D -59	Shema radijskih zvez za delo preko repetitorjev
D-66	Pogodba o opravljanju nalog zaščite in reševanja
D-67	Navodilo gasilcem za gašenje na območju NUS

11. RAZLAGA OKRAJŠAV

11.1 Razlaga okrajšav

- ReCO** - Regijski center za obveščanje
CZ - Civilna zaščita
CZRS - Civilna zaščita Republike Slovenije
CORS - Center za obveščanje Republike Slovenije
RKS - Rdeči križ Slovenije
JRS - Jamarska reševalna služba
ZARE - Radijske zveze v sistemu zaščite in reševanja
ZRP - Zaščita, reševanje in pomoč
NUS - Neeksplozivna ubojna sredstva
URSZR - Uprava Republike Slovenije za zaščito in reševanje
IRSVNDN - Inšpektorat Republike Slovenije varstva pred naravnimi in drugimi nesrečami
PU - Policijska uprava
PGE - Poklicna gasilska enota
PGD - Prostovoljno gasilsko društvo
PP - Prva pomoč
OKC - Operativno komunikacijski center
GE - Gasilska enota
GZ - Gasilska zveza
OGZ - Občinska gasilska zveza
KE - Krajevna enota
ZGS - Zavod za gozdove Slovenije
GE - Gospodarska enota
GGE - Gozdna gospodarska enota
OE - Območna enota