

VLADA REPUBLIKE SLOVENIJE
ŠTAB CZ ZA POSAVJE

Šifra: 842-00-15/2005-1

Datum: 28. 6.2005

REGIJSKI NAČRT ZAŠČITE
IN REŠEVANJA
OB POTRESU V POSAVJU

Verzija 2.0

	<i>Organ</i>	<i>Datum</i>	<i>Podpis odgovorne osebe</i>
<i>Izdelal</i>	<i>Izpostava URSZR Brežice</i>	<i>29. 6. 2005</i>	<i>Vodja Izpostave URSZR Brežice Zdenka MOČNIK</i>
<i>Pregledal</i>	<i>Štab CZ za Posavje</i>	<i>Junij 2005</i>	<i>Poveljnik CZ za Posavje Jožef KOS</i>
<i>Sprejel</i>	<i>Poveljnik CZ za Posavje</i>	<i>23. 6. 2005</i>	<i>Poveljnik CZ za Posavje Jožef KOS</i>
<i>Skrbnik</i>	<i>Izpostava URSZR Brežice</i>		<i>Svetovalka za ZiR Sergeja Bizjak</i>

VSEBINA NAČRTA

1. POTRES	3
1.1 Uvod	3
1.2 Potresna nevarnost Posavja	3
1.3 Ogroženi prebivalci, premoženje in kulturna dediščina	4
1.4 Verjetnost nastanka verižne nesreče	5
1.5 Sklepne ugotovitve	6
2. OBSEG NAČRTOVANJA	8
2.1 Temeljne ravni načrtovanja	8
2.2 Načela zaščite, reševanja in pomoči	8
3. KONCEPT ZAŠČITE, REŠEVANJA IN POMOČI	9
3.1 Temeljne podmene načrta	9
3.2 Zamisel izvedbe zaščite in reševanja	10
3.3 Uporaba načrta	12
4. SILE, SREDSTVA IN VIRI ZA IZVAJANJE NAČRTA	13
4.1. Pregled organov in organizacij, ki sodelujejo pri izvedbi nalog iz regijske pristojnosti	13
4.2 Materialno – tehnična sredstva za izvajanje načrta	14
4.3 Finančna sredstva za izvajanje načrta	14
5. OPAZOVANJE, OBVEŠČANJE IN ALARMIRANJE	15
5.1 Opazovanje	15
5.2 Obveščanje ob potresu	15
5.3 Obveščanje prebivalcev na prizadetem območju	16
6. AKTIVIRANJE SIL IN SREDSTEV	18
6.1 Aktiviranje organov in njihovih strokovnih služb	18
6.2 Aktiviranje pripadnikov regijskih sil za zaščito, reševanje in pomoč	18
6.3 Zagotavljanje materialne oziroma finančne pomoči	21
7. UPRAVLJANJE IN VODENJE	23
7.1 Organi in njihove naloge	23
7.2 Operativno vodenje	25
7.3 Uporaba sredstev zvez	26
8. UKREPI IN NALOGE ZAŠČITE, REŠEVANJA IN POMOČI	27
8.1 Ukrepi zaščite, reševanja in pomoči	27
8.2 Naloge zaščite, reševanja in pomoči	31
9. OSEBNA IN VZAJEMNA POMOČ	35
10 OCENJEVANJE ŠKODE	36
11. RAZLAGA POJMOV IN OKRAJŠAV	37
11.1 Razlaga pojmov	37
11.2 Razlaga okrajšav	37
12. SEZNAM PRILOG IN DODATKOV	39
12. 1 Seznam prilog - skupne	39
12. 1 Seznam prilog – po načrtu	40
12.3. Seznam dodatkov - skupni	40
12.4. Seznam dodatkov – po nesreči	41

1. POTRES

1.1 Uvod

Regijski načrt zaščite in reševanja ob potresu v Posavju, verzija 2.0, je izdelan v skladu z zakonom o varstvu pred naravnimi in drugimi nesrečami (Uradni list, št. 51/06- UPB 1), na osnovi ocene ogroženosti za Posavje ter v skladu z določili Uredbe o vsebini in izdelavi načrtov zaščite in reševanja (Uradni list, št. 3/02, 17/02 in 17/06).

Načrt je konceptualno in vsebinsko usklajen z državnim načrtom zaščite in reševanja ob potresu v RS, ki ga je sprejela Vlada Republike Slovenije dne 15.04.2004, kar je razvidno iz dopisa URSZR, šifra 842-00-15/2003-114, z dne 23. 5.2005.

Potres je v skladu z zakonom o varstvu pred naravnimi in drugimi nesrečami naravna nesreča, ki je ne moremo napovedati, niti ni mogoče vnaprej oceniti njegovega obsega, moči in škode, ki jo bo povzročil. Predvidimo lahko le območja, kjer se lahko pojavi, zato predstavlja načrt zamisel izvajanja zaščite in reševanja ob potresu ob upoštevanju razpoložljivih sil in sredstev.

V prilogah in dodatkih so opredeljeni nosilci zagotavljanja zaščite, reševanja in pomoči, njihovi načrti dejavnosti in naloge ter postopki, ki so potrebni za to, da se posledice potresa čimprej sanirajo in se življenje vrne v normalne okvire.

1.2 Potresna nevarnost Posavja

Glede na 500 letno povratno dobo je krško-brežiško potresno območje drugo največje potresno območje in obsega območje občine Brežice ter predele občin Krško, Kozje in Podčetrtek. Obsega področje 61.587 ha, kar pomeni 3,04% površine.

Krško-brežiško področje je eno izmed najbolj potresno dejavnih področij v Sloveniji. Jakost potresov v Posavju lahko doseže VII. stopnjo in več po EMS lestvici. Takšna moč potresa povzroča rušenje objektov, predvsem starejših, grajenih pred letom 1963 (torej pred sprejemom predpisov o potresno varni gradnji) in delne poškodbe ter porušitve objektov, grajenih po letu 1963.

Na osnovi potresne ocene ogroženosti RS ogrožata Posavje dva seizmogeno področja, in sicer:

- dolenjsko-notranjsko-belokranjsko področje /C2/ ter
- karavanško – kozjansko seizmogeno področje /D/, ki ju ločuje savski prelom.

Dolenjsko-notranjsko-belokranjsko področje gradijo trije seizmogeni sistemi, med katerimi je za Posavje pomemben dolenjski seizmogeni sistem, ki se deli na seizmogeno cono Litija-Sevnica (seizmogeni blok Litija-Sava, Mirne, mokronoški) ter krško seizmogeno cono (seizmogeni blok Krškega polja, novomeški).

Največja možna magnituda za to področje je predvidena $M=5,6$ ter največja možna intenziteta $I=8,0$. Vrednosti so višje za področje Krškega polja, kjer so možne intenzitete tudi do 10 MSK

Karavanško – kozjansko seizmogeno področje gradita dva seizmogeni sistema, in sicer karavanško – savinjski seizmogeni sistem ter celjsko – kozjanski sistem, ki je pomemben

za področje Posavja. Le-ta se deli na dve coni - celjska seizmogeni cona ter kozjansko seizmogeni cona (blok Podčetrtek).

Največja možna magnituda v tem področju je možna do 4.5 stopnje po Richterjevi lestvici, maksimalna intenziteta pa do 8 stopenj MSK.

Potresno aktivnost opazujemo s pomočjo potresnih opazovalnic. Digitalna opazovalnica CESS se nahaja na lokaciji Cesta nad Krškim, več opazovalnic pa je okoli NEK na Krškem polju, poleg akcelerografa na lokaciji same NEK.

Podrobneje so potresna nevarnost in seizmogeni območja opredeljena v Oceni ogroženosti za Posavje. Stopnja potresne ogroženosti občin v Posavju je razvidna iz slike 1:



Slika 1. Seizmološka karta RS s 500-letno povratno dobo potresov v stopnjah MSK (Ribarič, 1987)

Slika 1: Seizmološka karta RS s 500-letno povratno dobo potresov v stopnjah MSK

Verjetnost ponavljanja potresov v določenem obdobju na področju Posavja je 63 odstotna. Tako lahko pričakujemo, da se bo vsakih 50 let ponovil potres VI. do VII. stopnje, vsakih 100 let VII do VIII. stopnje ter vsakih 500 let VII. do VIII. stopnje po EMS lestvici.

Zelo malo je verjetno, da bi potres istočasno z enako močjo prizadel območje celotne regije. Zaradi navedenega je nujno potrebno uskladiti vzajemno pomoč vseh treh občin in regije glede potreb po mehanizaciji in delu reševalnih ekip.

P – 100 Epicentri potresov od leta 567 do leta 1998 za Posavju

1.3 Ogroženi prebivalci, premoženje in kulturna dediščina

V primeru potresa intenzitete VIII stopnje po EMS lestvici in več bi bilo ogroženo prebivalstvo, živali, premoženje in kulturna dediščina.

Ob potresu intenzitete VIII stopnje EMS ali več bi ne bilo večjih motenj, ker razvejanost cestnega in telekomunikacijskega omrežja omogoča obvoze, po katerih bo možno opravljati transport v javnem cestnem, potniškem in transportnem prometu ter alternativne zveze, kar je še posebno pomembno za reševanje ljudi in premoženja na ogroženih območjih.

Pri železniškem prometu so možne poškodbe prog na posameznih odsekih, poškodbe mostov, podpornih zidov in porušitve oziroma poškodbe na posameznih starejših zgradbah. Indirektne posledice potresa na delovanje železniškega prometa pa bi bili plazovi in rušenje dreves na progo, možnosti poplav na posameznih odsekih, možnosti požarov v objektih in prekinitev dobave električne energije.

Ocenjujemo, da naštetih možnih poškodb ne bi povzročile daljše prekinitve železniškega prometa, ker ne bi bile takega obsega, da jih ne bi takoj sanirale Slovenske železnice. Poškodbe bi povzročile določene zastoje, ne pa porušitev sistema v regiji kot celote.

Glede na to, da je odstotek prebivalstva v starejših stanovanjskih objektih velik (60%) in da so le-ti locirani v večjih urbanih naseljih (Sevnica, Krško, Senovo, Brestanica, Kostanjevica, Brežice, Dobova,), bi bilo v primeru rušilnega potresa prizadetega veliko prebivalstva.

Prav tako mestna jedra predstavljajo izrazito občutljivo območje na rušenje, saj bi bilo zaradi debelih zidov in ozkih ulic zelo oteženo čiščenje prometnic in poti.

Od števila ogroženih bi bilo predvidoma 8% zasutih, kar pomeni okoli 5500 prebivalcev, od tega 1630 plitvo, 1683 srednje in 2172 globoko zaradi načina gradnje objektov pred letom 1963, ko so začeli veljati predpisi o potresno varni gradnji. 3% oziroma 2233 prebivalcev bi ostalo brez strehe. Poškodovanih bi bilo 51 % (2805) od števila zasutih; od tega 48% (1346) lažje in 52% (1459) težje poškodovanih ter 165 mrtvih. bi prišlo do hujših poškodb objektov; od večjih razpok v zidovih, posameznih rušenj do porušitve.

Pri ogroženosti cest in objektov moramo poleg možnosti rušenja oziroma poškodovanja objektov upoštevati tudi možnost plazenja hribin in zemlje na ceste.

Najobčutljivejši deli sistema zvez za delovanje PTT dejavnosti so vsekakor stavbe, notranje TK naprave (komunikacijske, napajalne, kabelske) in zunanje TK naprave (zemeljski kabli, zračno omrežje, kabelske spojke in antenski sistemi).

Vse tri občine imajo zadostne zmogljivosti glede lokacij za postavitve začasnih bivališč in ne predvidevajo potreb po evakuaciji izven občine.

1.4 Verjetnost nastanka verižne nesreče

Ocenjujemo, da bi bilo ob rušilnem potresu zlasti v naseljenih predelih zaradi rušenja objektov večje število ranjenih in tudi smrtnih žrtev. Predvidevamo tudi, da bi bilo število smrtnih žrtev lahko večje zaradi različnih verižnih nesreč, kot so:

- požari (povsod, kjer so viri toplotnega ogrevanja),
- eksplozije,

- *poplave (zajezitev vodotokov...),*
- *plazovi in podori,*
- *nenadzorovano uhajanje nevarnih snovi v okolje (lom cevovodov, prevrnitev rezervoarjev, poškodbe lovilnih posod),*
- *epidemija in epizootija*
- *poškodbe infrastrukture.*

Posledice potresa bi bile porušene zgradbe starejše izdelave, ruševine bi zasule ožje komunikacije, **promet** po teh komunikacijah bi bil otežen oz. onemogočen. Pričakovati je poškodbe **na komunalni** infrastrukturi, pri čemer bi bili posebno prizadeti vodovodni sistemi, s tem pa **preskrba s pitno vodo**. Pričakovati je poškodbe plinovodnega omrežja (**izpusti plina**) in z njimi povezani požari, predvsem v zaprtih prostorih pa tudi eksplozije, ki bi povzročile dodatno poškodovanost ali porušitev objektov. **Izpad električne energije** je pričakovati zaradi poškodb distribucijskega sistema, trafopostaj, daljnovodov, kar bi imelo posledice za delovanje celotnega sistema preskrbe in industrije. **Večjih poškodb na NEK** ni pričakovati, saj je grajena potresno varno (XI. stopnja po EMS potresni lestvici). Med sekundarne posledice potresa sodijo tudi **požari**, ki bi v večjem obsegu nastali v požarno bolj ogroženih objektih.

1.5 Sklepne ugotovitve

Ocenjujemo, da so v Posavju potresno ogrožene vse tri občine, med njimi najbolj občina Brežice, v kateri bi bilo zlasti v naseljih poškodovanih in porušeni največ zgradb, zato so vse tri občine dolžne izdelati občinske načrte zaščite in reševanja ob potresu.

V vseh občinah so ocenjene velike količine ruševin in v primeru rušilnega potresa bi bilo potrebno zagotoviti čim več tehničnih reševalcev, ki bi hitro prispeli na mesto nesreče. Večja nevarnost se kaže predvsem v starejših mestnih središčih, kjer se na razmeroma majhnem prostoru nahaja veliko število prebivalcev.

Problematici so lahko tudi nakupovalni centri, kjer je na enem mestu večje število ljudi, zlasti ob nakupovalnih dneh. Hujše posledice za prebivalce Posavja lahko pričakujemo tudi v nočnem času, ko ljudi potres preseneti med spanjem.

V Posavju so šibkejši potresi razmeroma pogosti, vendar pa razen zaznavanja tresenja tal in preplaha ne naredijo materialne škode.

Močnejši in rušilni potresi lahko prizadenejo tako gosto naseljena kakor tudi redkeje naseljena območja, zato je potrebno predvideti možne dogodke in se nanje pravočasno pripraviti.

Obvladovanje potresne nevarnosti obsega različne ukrepe za **preprečevanje in zmanjšanje** posledic, med katerimi so najpomembnejši:

- **potresno odporna gradnja** (predpisane zahteve za novogradnjo in rekonstrukcijo objektov, določeni postopki za ocenjevanje po potresu poškodovanih objektov ter popotresno sanacijo),
- izdelava **tipskih objektov**, prilagojenih potresni ogroženosti Posavja,
- **sistematično spremljanje in proučevanje** potresne nevarnosti,

- izdelava **programov potresne sanacije in utrjevanja stanovanjskih in drugih pomembnih javnih objektov s področja vzgoje in izobraževanja, varstva otrok, nege starejših občanov in drugih posebnih skupin prebivalcev in drugih javnih dejavnosti,**
- izdelava programov **varstva kulturne dediščine pred posledicami potresa, ocene ranljivosti in ureditev evidence premične in nepremične kulturne dediščine ter priprava strokovnih rešitev za zaščito in obnovo kulturne dediščine po potresu,**
- **krepitev pripravljenosti za zaščito, reševanja in pomoč** (dopolnjevanje načrtov zaščite in reševanja pred potresom, organiziranje, usposabljanje in opremljanje sil za zaščito, reševanje in pomoč).
- **seznanitev občanov in ustanov v Posavju z načrti zaščite in reševanja občin v primeru potresa**
- **varstvo pred potresi v celoti obsega preventivo, vzpostavitev in vzdrževanje pripravljenosti za zaščito, reševanje in pomoč ter odpravljanje posledic potresa in popotresno obnovo.**

V primeru potresa bi v Posavju pričakovali pomoč predvsem:

- v dodatnem številu ocenjevalcev za poškodovanost objektov, saj menimo, da regijska komisija ne bi zadostovala;
- v medobčinski pomoči, zlasti pri ekipah prve pomoči in primerni gradbeni mehanizaciji za odpravo posledic potresa;
- pri nastanitvi prebivalcev, ki zaradi potresa izgubijo streho nad glavo ali pa obstoječi objekti niso več primerni za bivanje (postavitev zasilnih bivališč, pomoč pri oskrbi ogroženih prebivalcev).

2. OBSEG NAČRTOVANJA

2.1 Temeljne ravni načrtovanja

Temeljni načrt zaščite in reševanja ob potresu je državni načrt- verzija 2.0, ki ga je izdelala Uprava Republike Slovenije za zaščito in reševanje v sodelovanju z ministrstvi in drugimi državnimi organi.

Z regijskim načrtom se urejajo ukrepi in dejavnosti za zaščito, reševanje in pomoč ter zagotavljajo osnovni pogoji za življenje, ki so v regijski pristojnosti ob potresu V. stopnje ali več v Posavju.

Iz ocene ogroženosti za Posavje je razvidno, da se vse tri občine nahajajo v potresnem območju, zlasti še občini Brežice in Krško (VIII. stopnja EMS), zato je potrebno načrte zaščite in reševanja ob potresu izdelati v vseh treh občinah v Posavju.

D – 8 Navodilo za vzdrževanje in razdelitev regijskih načrtov zaščite in reševanja

2.2 Načela zaščite, reševanja in pomoči

Zaščita, reševanje in pomoč ob potresu se organizirajo v skladu s temi načeli:

- Vsakdo ima pravico do zaščite, reševanja in pomoči, če je zaradi nesreče ogroženo njegovo življenje, zdravje ali premoženje.
- Ob nesreči imata zaščita in reševanje človeških življenj prednost pred vsemi drugimi zaščitnimi in reševalnimi dejavnostmi.
- Ob nesreči je vsakdo dolžan pomagati po svojih močeh in sposobnostih.
- Regija in občine pri zagotavljanju varstva pred naravnimi in drugimi nesrečami v skladu s svojimi pristojnostmi prednostno organizirajo izvajanje preventivnih ukrepov. Pri vseh oblikah načrtovanega varstva pred naravnimi in drugimi nesrečami morajo imeti prednost preventivni ukrepi.
- Občina uporabi za zaščito, reševanje in pomoč ob naravni ali drugi nesreči najprej svoje sile in sredstva. Kadar zaradi velikega obsega nesreče oziroma ogroženosti sile in sredstva občine niso zadostni ali niso zagotovljene med sosednjimi občinami, regija zagotavlja uporabo sil in sredstev s širšega območja.
- Vse dejavnosti za zaščito, reševanje in pomoč so človekoljubne narave.
- Da bi preprečili ali vsaj ublažili posledice naravnih in drugih nesreč, je treba ukrepati hitro in učinkovito. Zato morajo biti sile za zaščito, reševanje in pomoč organizirane, opremljene in usposobljene tako, da se na nesrečo lahko odzovejo v najkrajšem možnem času.
- Podatki o nevarnostih ter o dejavnostih državnih organov, občin in drugih izvajalcev nalog varstva pred naravnimi in drugimi nesrečami so javni. Regija in občina morata zagotoviti, da je prebivalstvo na območju, ki bi ga lahko prizadela naravna ali druga nesreča, obveščeno o nevarnostih.

3. KONCEPT ZAŠČITE, REŠEVANJA IN POMOČI

3.1 Temeljne podmene načrta

Temeljne podmene načrta zaščite in reševanja ob potresu so:

- 1. Regijski načrt zaščite in reševanja se izdelava za ukrepanje ob potresu z močjo od V. stopnje naprej. V primeru močnejšega potresa so naloge Izpostave URSZR Brežice predvsem obveščanje, tehnična podpora štabu CZ za Posavje ter čimprejšnja organizacija ocenjevanja škode.*
- 2. Varstvo pred potresom zagotavljajo v okviru svojih pravic in dolžnosti oziroma pristojnosti prebivalci kot posamezniki, prebivalci, prostovoljno organizirani v raznih društvih in drugih nevladnih organizacijah, ki se ukvarjajo z zaščito in reševanjem, javne reševalne službe, podjetja, zavodi in druge organizacije, katerih dejavnost je pomembna za zaščito in reševanje, ter občine in državni organi.*
- 3. Varnost prebivalcev ob potresu ni odvisna samo od potresne ranljivosti zgradb, v katerih prebivajo, temveč tudi od potresne ranljivosti drugih zgradb. Večina prebivalcev veliko časa preživi v vrtcih, šolah, na delovnih mestih, domovih za ostarele, bolnišnicah,... V občinskih načrtih se določijo zaščitni ukrepi, za izvajanje katerih morajo omenjene organizacije izdelati svoje načrte zaradi povečane potresne ogroženosti.*
- 4. Življenja ljudi so po potresu ogrožena predvsem zaradi poškodb objektov in naprav, namenjenih proizvodnji, predelavi, uporabi, prevozu, pretovarjanju, skladiščenju in odstranjevanju nevarnih snovi (strupene, vnetljive, eksplozivne, oksidacijske), poškodb ali porušitve visokih pregrad na vodnih zbiralnikih, porušitve mostov in druge prometne infrastrukture, poškodb na električnih, plinskih in drugih napeljavah itd. Podjetja, ki s svojo dejavnostjo pomenijo nevarnost za nastanek nesreče, morajo pri izdelavi načrtov zaščite in reševanja le-te upoštevati.*
- 5. Prebivalci na potresno ogroženem območju morajo biti pravočasno in objektivno obveščeni o pričakovanih nevarnostih potresa, njegovih posledicah, načrtih in ukrepih za zmanjšanje in odpravo posledic ter o ravnanju ob potresu. Občine v ta namen izdelajo načrt informiranja javnosti.*
- 6. Če lokalni viri na prizadetem območju ne zadoščajo za učinkovito zaščito, reševanje in pomoč, zaprosijo za pomoč sosednjo občino, regijo oziroma državo.*
- 7. Zagotavljanje osnovnih pogojev za življenje ob potresu obsega nujno zdravstveno oskrbo ljudi in živali, nastanitev in oskrbo s pitno vodo, hrano, zdravili in drugimi osnovnimi življenjskimi potrebščinami, oskrbo z električno energijo, zagotavljanje nujnih prometnih povezav in nujne komunalne infrastrukture.*

3.2 Zamisel izvedbe zaščite in reševanja

Koncept odziva ob potresu temelji na posledicah, ki jih povzroči potres na ljudeh, naravi in na objektih.

Klasifikacijo potresa po potresnih lestvicah in epicenter potresa določi Agencija RS za okolje, Urad za seizmologijo.

V konceptu zaščite, reševanja in pomoči razdelimo ukrepanje ob potresu v tri stopnje, za katere je izpostavljena skupna značilnost, odzivnost ljudi, poškodb objektov, delovanja na predmete ter spremembe v naravi:

- **ŠIBAK POTRES: ljudje zaznajo potres, ne povzroči poškodb na objektih (do IV. stopnje EMS).**

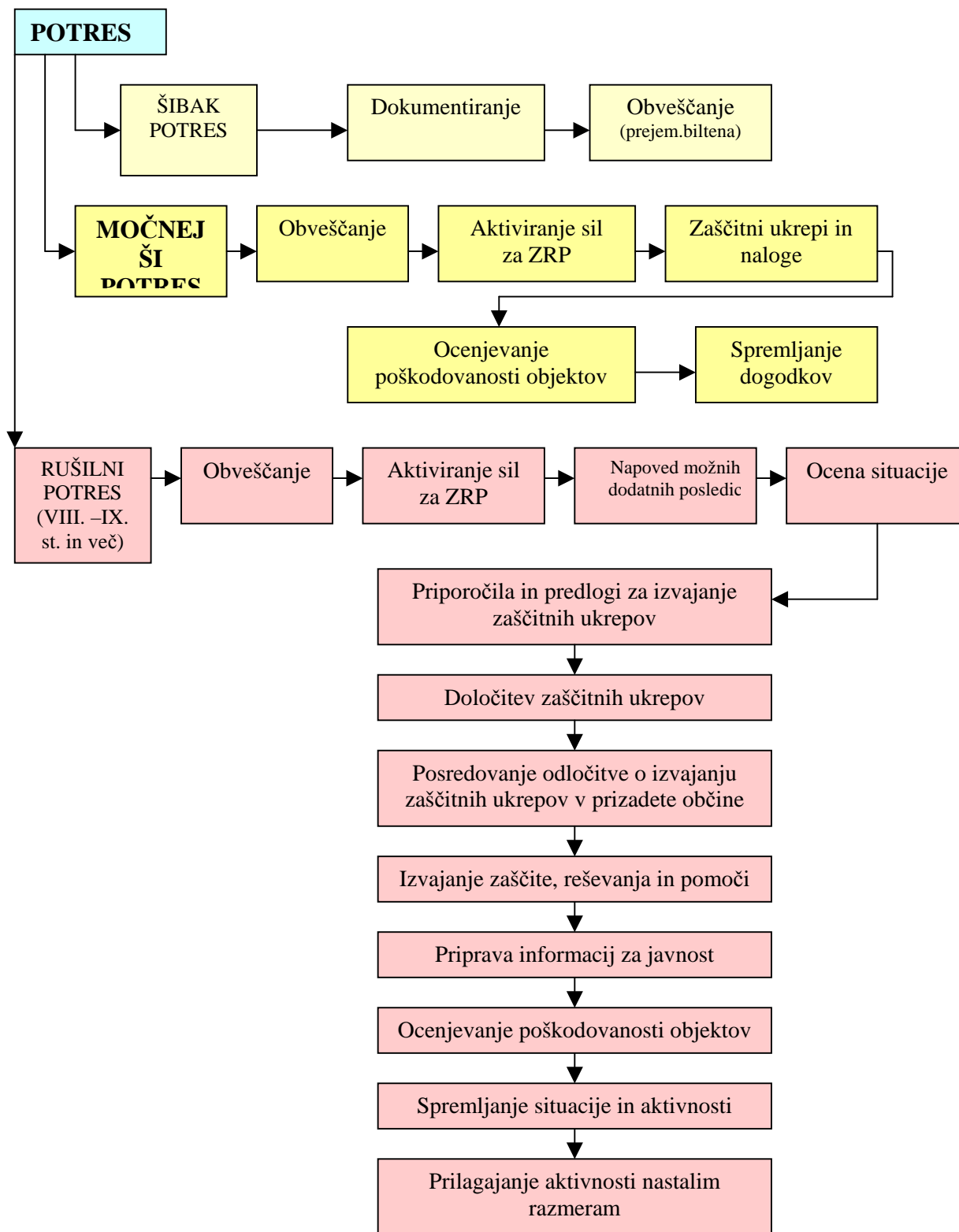
Urad za seizmologijo dokumentira potres in obvesti javnost o vsakem potresu, ki ga s svojimi čutili lahko zaznajo prebivalci na območju Slovenije. Center za obveščanje Brežice spremlja in dokumentira podatke, ki jih dobi od CORS-a, kakor tudi od občanov.

- **MOČNEJŠI POTRES: poškodbe pri ljudeh in na objektih (od V. do VII. stopnje EMS).**

Izvaja se obveščanje pristojnih organov in javnosti, aktiviranje sil za zaščito, reševanje in pomoč v Posavju, določitev zaščitnih ukrepov in nalog, ocenjevanje poškodovanosti objektov in spremljanje dogodkov.

- **RUŠILNI POTRES: poškodbe in možne smrtne žrtve pri ljudeh, povzroči rušenje objektov (VIII. in IX. stopnja EMS).**

Izvaja se obveščanje pristojnih organov in javnosti, aktiviranje sil za zaščito, reševanje in pomoč, na osnovi napovedi poteka nesreče in ocene situacije pa poveljnik CZ RS določi zaščitne ukrepe in naloge.



Slika 2: Koncept odziva ob potresu

3.3 Uporaba načrta

Regijski načrt zaščite in reševanja ob potresu se aktivira ob močnejšem potresu.

Odločitev o uporabi regijskega načrta sprejme poveljnik CZ za Posavje oziroma njegov namestnik.

Če lokalni viri na prizadetem območju ne zadoščajo za učinkovito zaščito, reševanje in pomoč, se glede na posledice za ta namen uporabijo regijske sile in sredstva, ki so na voljo.

4. SILE, SREDSTVA IN VIRI ZA IZVAJANJE NAČRTA

4.1. Pregled organov in organizacij, ki sodelujejo pri izvedbi nalog iz regijske pristojnosti

→ **Regijski organi:**

- Izpostava URSZR Brežice
- PU Krško

→ **Regijske sile za zaščito in reševanje:**

Organi Civilne zaščite

- poveljnik CZ za Posavje
- namestnik poveljnika CZ za Posavje
- štab CZ za Posavje

Enote in službe CZ:

- tehnično reševalne enote
- oddelek za RKB izvidovanje
- informacijski center
- logistični center
- služba za podporo

Prostovoljne sile društev in drugih nevladnih organizacij:

- gasilske enote širšega regijskega pomena,
- območna združenja RKS
- Slovenski Karitas

Poklicne sile:

- gasilske enote širšega regijskega pomena ,
- javne službe nujne medicinske pomoči.

V primeru močnejšega potresa je potrebno takoj pristopiti tudi k ocenjevanju uporabnosti poškodovanih objektov in ocenjevanju povzročene škode. Na ravni regije sta organizirani dve komisiji, in sicer:

- komisija za ocenjevanje uporabnosti poškodovanih objektov
- komisija za ocenjevanje škode

P –1 Podatki o poveljniku CZ za Posavje, namestniku CZ za Posavje in članih štaba CZ za Posavje

P –2 Podatki o poveljniku CZ občine Brežice, namestniku CZ občine Brežice in članih štaba CZ občine Brežice

P – 3 Podatki o poveljniku CZ občine Krško, namestniku CZ občine Krško in članih štaba CZ občine Krško

P - 4 Podatki o poveljniku CZ občine Sevnica, namestniku CZ občine Sevnica in članih štaba CZ občine Sevnica

- P – 5 Seznam odgovornih oseb in zaposlenih na Izpostavi URSZR Brežice***
- P – 10 Pregled zdravstvenih domov in zdravstvenih postaj v Posavju***
- P – 16 Seznam gasilskih enot širšega regijskega pomena in operativna območja delovanja***
- P - 19 Pregled človekoljubnih organizacij v Posavju***
- P - 45 Podatki o regijskih silah in sredstvih za zaščito in reševanje***
- P - 50 Seznam članov komisije za ocenjevanje poškodovanosti in uporabnosti gradbenih objektov***
- P – 51 Seznam članov regijske in občinskih komisij za ocenjevanje škode v Posavju***

4.2 Materialno – tehnična sredstva za izvajanje načrta

Za izvajanje zaščite, reševanja in pomoči v primeru potresa se uporabijo obstoječa sredstva, ki se jih zagotavlja na podlagi predpisanih meril za organiziranje, opremljanje in usposabljanje sil za zaščito, reševanje in pomoč. O pripravljenosti in aktiviranju sredstev iz popisa za potrebe regijskih enot in služb CZ ter drugih sil za zaščito in reševanje odloča poveljnik CZ za Posavje oziroma njegov namestnik.

Materialno-tehnična sredstva se načrtujejo za:

- zaščitno-reševalno opremo in orodje (sredstva za osebno in skupinsko zaščito, sredstva za nastanitev prebivalcev, oprema vozila ter tehnična in druga sredstva, ki jih potrebujejo strokovnjaki, reševalne enote, službe in reševalci),
- materialna sredstva za zaščito, reševanje in pomoč iz državnih rezerv
- sredstva pomoči (živila, pitna voda, zdravila in drugi predmeti oziroma sredstva, ki so namenjena brezplačni razdelitvi ogroženemu prebivalstvu)

- P – 43 Pregled opreme in sredstev za izvajanje zaščitnih ukrepov - občine***
- P – 46 Oprema za zaščito in reševanje - regijski nivo***
- P – 49 Pregled potrebne zaščitne in reševalne opreme ter orodja***

4.3 Finančna sredstva za izvajanje načrta

Finančna sredstva se načrtujejo za stroške operativnega delovanja (povračilo stroškov za aktivirane pripadnike CZ in pripadnikov drugih enot, zavarovanje) in materialne stroške. Vse zadeve v zvezi z nadomestili plač in povračili stroškov, ki jih imajo pripadniki pri opravljanju dolžnosti v CZ oziroma pri zaščiti in reševanju ureja Izpostava URSZR Brežice. Vse stroške v zvezi s pripravljenostjo in delovanjem teh sil na prizadetem območju krije država.

- D –9 Načrtovana materialno tehnična in finančna sredstva za izvajanje načrta***
- D – 10 Program usposabljanja, urjenja in vaj pripadnikov regijskih enot***

5. OPAZOVANJE, OBVEŠČANJE IN ALARMIRANJE

5.1 Opazovanje

Opazovanje potresne aktivnosti na področju Slovenije izvaja Agencija RS za okolje – Urad za seizmologijo s stalnim spremljanjem in proučevanjem potresne aktivnosti, ki o vsakem zaznanem potresu na območju Slovenije obvesti CO RS v roku 15 minut do ene ure preko telefona in telefaksa.

Obvestilo Agencije RS za okolje – Urada za seizmologijo vsebuje podatke o času nastanka potresa, o epicentru in širšem področju, ki ga je prizadel potres, podatke o jakosti potresa po Richterjevi lestvici in podatke o intenziteti potresa po EMS lestvici ter odziv prebivalcev na potres.

Po sprejemu obvestila iz Agencije RS za okolje - Urada za seizmologijo dežurni v CORS obvesti Center za obveščanje Brežice v primeru, da je bil potres zaznan na področju Posavja, in v primeru, ko je zaznan v drugih koncih Slovenije.

Center za obveščanje Brežice je o potresu lahko obveščen:

- s strani CORS (uradna informacija o potresu)
- s strani občanov na 112.

P –104 Potresne opazovalnice v Posavju

5.2 Obveščanje ob potresu

Center za obveščanje Brežice ob močnejšem potresu obvesti:

- **CORS (če prejme obvestilo od občanov)**
- **OKC PU Krško**
- **Odgovorne osebe v regiji:**
 - vodjo Izpostave URSZR Brežice ali njenega namestnika
 - poveljnika CZ za Posavje ali njegovega namestnika
 - svetovalca-vodjo centra za obveščanje
 - skrbnika regijskih načrtov zaščite in reševanja
- **Odgovorne osebe v občinah po listi obveščanja I**
- **PGE Krško in GZ Sevnica**
- **Inšpektorat RS za varstvo pred naravnimi in drugimi nesrečami- Izpostava Posavje**

Center za obveščanje Brežice ob močnejšem potresu objavi posebno telefonsko številko, na kateri lahko državljani dobijo vse informacije o potresu na regijski ravni takoj, ko Agencija RS za okolje – Urad za seizmologijo, sporoči nova obvestila o značilnostih potresa.

P – 5 Seznam odgovornih oseb in delavcev Izpostave URSZR Brežice

P – 6 Seznam odgovornih oseb in poveljnikov CZ v občinah (lista obveščanja I)

P – 17 Pregled inšpekcijskih služb v Posavju

P – 44 Telefonska številka, na kateri lahko državljani dobijo informacije o nesreči

P – 103 Seznam oseb, ki se jih obvešča ob potresu v Posavju

Informiranje pristojnih organov

Za sprotno informiranje regijskih organov, lokalnih skupnosti in drugih izvajalcev nalog zaščite, reševanja in pomoči o stanju in razmerah na prizadetem območju, sprejetih ukrepih in poteku izvajanja zaščite in reševanja ter odpravljanja posledic potresa, skrbi Izpostava URSZR Brežice.

V ta namen pripravlja dnevne in izredne informativne biltene, ki jih nato Center za obveščanje Brežice pošilja prejemnikom v regijah in lokalnih skupnostih. Bilteni, ki jih pošilja Center za obveščanje Brežice, morajo vsebovati tudi vsa pomembna opozorila in napotke o potresu, ki jih objavi CORS v svojem dnevnem informativnem biltenu.

P – 9 Seznam prejemnikov informativnega biltena Centra za obveščanje Brežice in CORS ob naravnih in drugih nesrečah

5.3 Obveščanje prebivalcev na prizadetem območju

Za obveščanje prebivalcev na prizadetem območju so odgovorne občine, ki načine in oblike obveščanja opredelijo v svojih načrtih zaščite in reševanja. Občinski organi in službe, ki vodijo in izvajajo zaščito, reševanje in pomoč (župan in poveljnik CZ občine), vzpostavijo čim bolj neposreden stik in redno komuniciranje s prebivalci, da bi dosegli ustrezno zaupanje in odzivanje na njihove odločitve. Ob močnejšem potresu organizirajo informacijske centre, v katerih so predstavniki socialne službe, humanitarnih organizacij, poizvedovalne službe, službe za zaščito in reševanje ter drugih služb javnega pomena.

V primeru nesreče večjega obsega, kjer je prizadetih več lokalnih skupnosti, poveljnik CZ za Posavje poskrbi za ustrezno obveščanje in opozarjanje prebivalcev na prizadetem območju na pretečo nevarnost preko lokalnih medijev.

5.4 Obveščanje javnosti

Za obveščanje javnosti o izvajanju nalog zaščite, reševanja in pomoči iz regijske pristojnosti je odgovoren poveljnik CZ za Posavje in vodja izpostave URSZR Brežice v skladu s svojimi pristojnostmi.

Naloge na področju obveščanja javnosti organizira in usklajuje Izpostava URSZR Brežice v sodelovanju s poveljnikom CZ za Posavje:

- organizira in vodi tiskovno središče
- pripravlja skupna sporočila za javnost,
- organizira in vodi novinarske konference,
- član štaba CZ za Posavje odgovoren za obveščanje javnosti po potrebi (odvisno od obsega nesreče) organizira in vodi tiskovne konference,
- spremlja poročanje medijev.

Obveščanje javnosti ob nesrečah poteka v medijih, ki so po 25. členu Zakona o medijih (Ur. l. RS, št. 35/01) in Zakona o varstvu pred naravnimi in drugimi nesrečami dolžna na zahtevo državnih organov, javnih podjetij in zavodov brez odlašanja brezplačno objaviti nujno sporočilo v zvezi z resno ogroženostjo življenja, zdravja ali premoženja ljudi, kulturne in naravne dediščine ter varnosti države. V takih primerih se sporočilo najprej pošlje za takojšnjo objavo naslednjim medijem:

- Slovenski tiskovni agenciji (STA),
- Radiu Slovenija – I. in II. program,
- Televiziji Slovenija – I. in II. program ter
- lokalnim medijem.

P - 7 Seznam oseb v Posavju, ki so zadolžene za stike z javnostjo ob naravnih in drugih nesrečah

P – 8 Seznam lokalnih in osrednjih medijev, ki bodo posredovala obvestila o izvajanju zaščitnih ukrepov ob naravnih in drugih nesrečah

P – 102 Obvestilo Centra za obveščanje Brežice ob potresu

D – 11 Navodilo za organiziranje in vodenje regijskega informacijskega centra

D – 103 Navodilo prebivalcem za ravnanje ob potresu

6. AKTIVIRANJE SIL IN SREDSTEV

6.1 Aktiviranje organov in njihovih strokovnih služb

Po obvestilu in prvih poročilih o posledicah potresa, poveljnik CZ za Posavje prouči trenutne razmere, predvidi možen razvoj dogodkov ter na osnovi zahtevkov po pomoči iz občin sprejme odločitev o aktiviranju organov, pristojnih za operativno, strokovno vodenje zaščite, reševanja in pomoči na regijski ravni in o uporabi regijskih sil za zaščito, reševanje in pomoč.

V primeru, da regijske sile in sredstva ne zadoščajo več za pomoč prizadeti občini, posreduje poveljnik CZ za Posavje prošnjo za pomoč poveljniku CZ RS.

Aktiviranje regijskih sil za zaščito, reševanje in pomoč poteka preko Centra za obveščanje Brežice.

V primeru močnejšega potresa lahko poveljnik CZ za Posavje preko Centra za obveščanje Brežice aktivira:

- štab CZ za Posavje v operativni sestavi
- odgovorne osebe Izpostave URSZR Brežice
 - vodjo Izpostave URSZR Brežice
 - svetovalca - vodjo centra za obveščanje
 - delavce Izpostave URSZR Brežice
- regijsko ekipo za zveze (kurirje)
- regijsko komisijo za oceno uporabnosti in poškodovanosti objektov
- regijsko komisijo za ocenjevanje škode
- ostale po potrebi

Za zagotavljanje komunikacijske in informacijske podpore se Center za obveščanje Brežice okrepi z dodatnimi operativci v skladu z Načrtom delovanja Centra za obveščanje Brežice ob potresu.

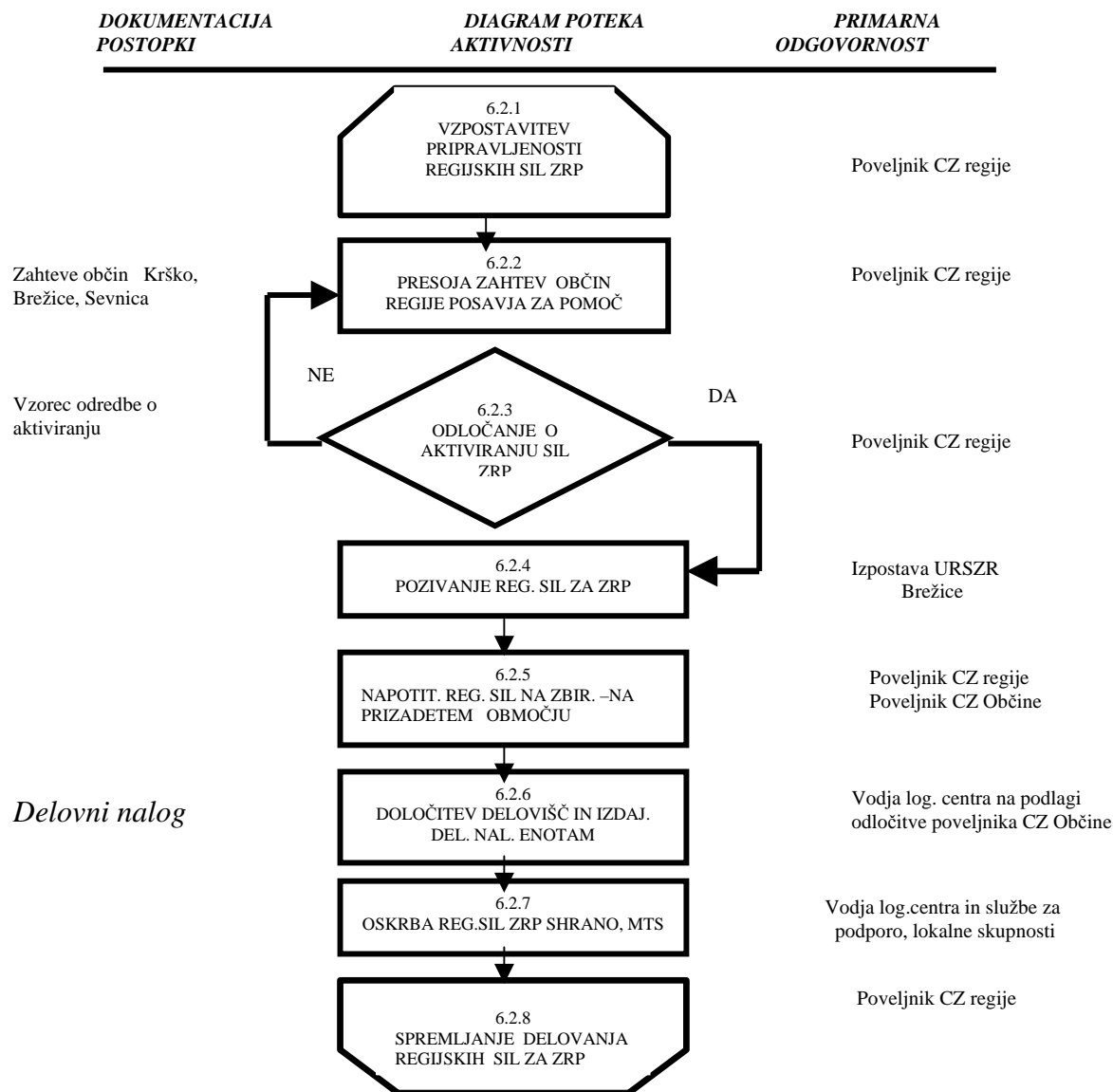
D – 1 Načrt dejavnosti Izpostave URSZR Brežice ob naravnih in drugih nesrečah
D – 12 Navodilo o organizaciji in delovanju regijskega logističnega centra
D – 101 Načrt delovanja Centra za obveščanje Brežice ob potresu

P - 5 Seznam odgovornih oseb in zaposlenih na Izpostavi URSZR Brežice

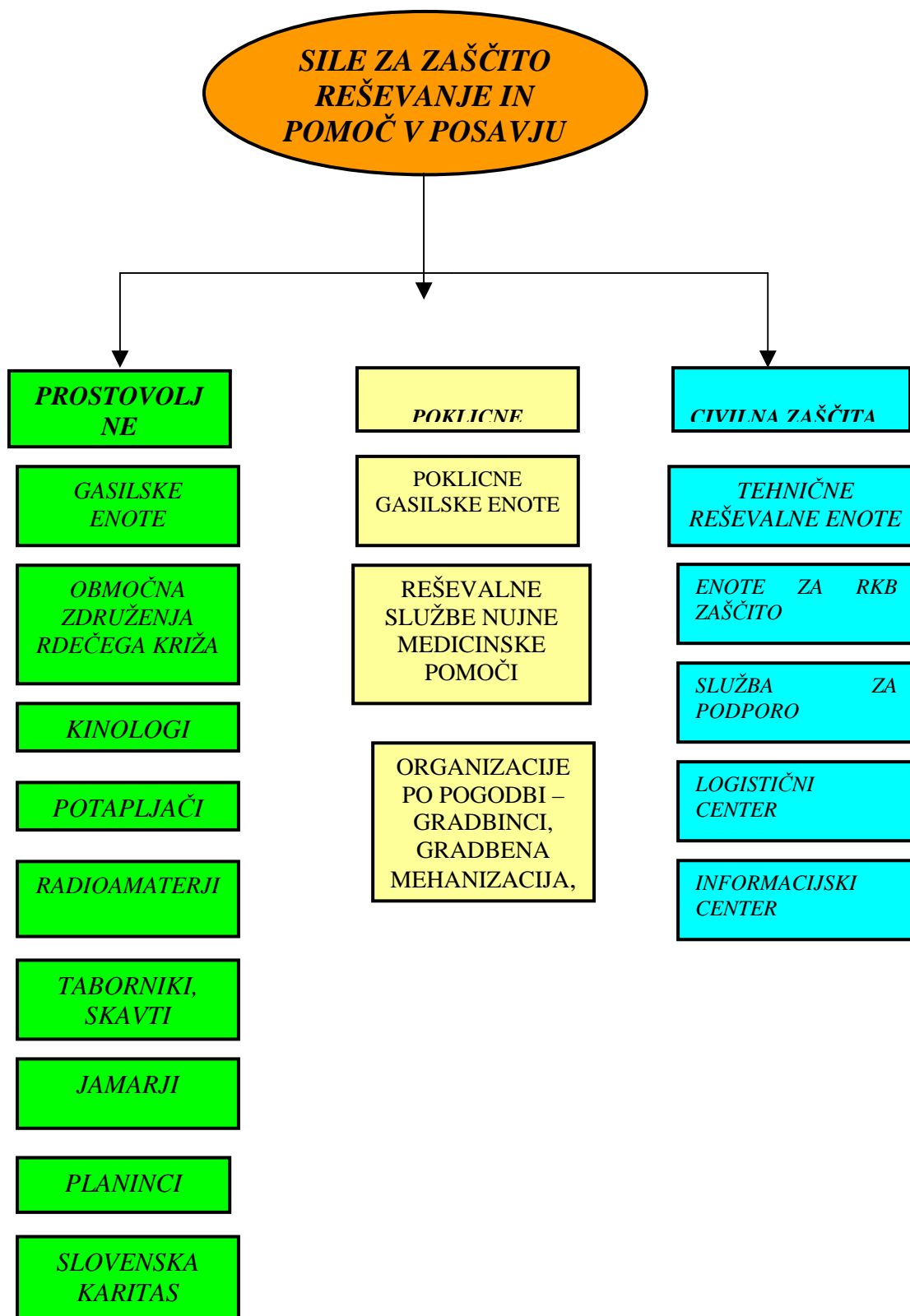
6.2 Aktiviranje pripadnikov regijskih sil za zaščito, reševanje in pomoč

O pripravljenosti in aktiviranju sil za zaščito, reševanje in pomoč v Posavju odloča poveljnik CZ za Posavje. Aktiviranje regijskih sil za zaščito, reševanje in pomoč se izvaja v skladu z Načrtom aktiviranja enot in služb CZ za Posavje.

D – 2 Načrt aktiviranja pripadnikov enot in služb CZ za Posavje



Slika 3: Aktiviranje organov in njihovih strokovnih služb



Slika 4 : Pregled sil za zaščito, reševanje in pomoč ob potresu

Pozivanje pripadnikov CZ in drugih sil za zaščito in reševanje ter vse zadeve v zvezi z nadomestili plač in povračili stroškov, ki jih imajo pripadniki pri opravljanju dolžnosti v

CZ, izvaja Izpostava URSZR Brežice. Vse stroške v zvezi s pripravljenostjo in delovanjem teh sil na prizadetem območju krije država.

Za zagotavljanje varnosti se aktivira policija, ki zavaruje območje nesreče, ureja cestni promet za intervencijska vozila in zavaruje izvajanje posameznih zaščitnih ukrepov.

Pripadnike CZ in drugih regijskih sil za zaščito, reševanje in pomoč se poziva v skladu z dokumenti za aktiviranje regijskih sil in sredstev, ki se nahajajo v posebni mapi Aktiviranje sil in sredstev za zaščito in reševanje. Način in postopki aktiviranja regijskih in sredstev za zaščito, reševanje in pomoč so opredeljeni v dokumentih o aktiviranju in mobilizaciji regijskih sil in sredstev za zaščito, reševanje in pomoč .

Poimenski sezname enot in mobilizacijski pozivi (ECZ-5) za regijske pripadnike CZ in pripadnike nevladnih organizacij in društev, ki so organizirani na ravni regije, so v prostorih Izpostave URSZR Brežice.

P – 10 Pregled zdravstvenih domov in zdravstvenih postaj v Posavju

P – 16 Seznam gasilskih enot širšega pomena in operativna območja delovanja

P – 18 Pregled centrov za socialno delo v Posavju

P – 19 Pregled človekoljubnih organizacij v Posavju

D – 3 Vzorec odredbe o aktiviranju sil za zaščito, reševanje in pomoč

D – 4 Delovni nalog za vodjo intervencije

6.3 Zagotavljanje materialne oziroma finančne pomoči

Materialna pomoč pri odpravljanju posledic potresa obsega:

- posredovanje pri zagotavljanju posebne opreme, ki jo na območju prizadete občine ni mogoče dobiti (gradbena mehanizacija, električni agregati, naprave za prečiščevanje vode, ipd.)
- pomoč v zaščitni in reševalni opremi
- pomoč v hrani, pitni vodi, zdravilih, obleki, obutvi, itd.
- pomoč v sredstvih za začasno nastanitev in oskrbo ljudi, ki so ostali brez strehe
- pomoč v finančnih sredstvih, ki jih občine potrebujejo za financiranje ukrepov in nalog pri zagotavljanju osnovnih pogojev za življenje.

Če občine ne morejo obvladati posledic nesreče z lastnimi silami, pošljejo prošnjo za pomoč štabu CZ za Posavje. Poveljnik CZ za Posavje presodi o prošnji za pomoč in jo posreduje poveljniku CZ RS .

O uporabi materialnih sredstev iz državnih rezerv za pomoč prizadetim občinam odloča poveljnik CZ RS, o finančni pomoči prizadetim občinam pa Vlada RS na predlog poveljnika CZ RS. Vlada odloča tudi o uporabi sredstev proračuna RS za dodatni nakup omenjenih sredstev materialne pomoči.

Izpostava URSZR Brežice in Štab CZ za Posavje sodelujeta pri zbiranju potreb po materialnih in finančnih sredstvih na podlagi prošenj za pomoč iz prizadetih občin ter pri organizaciji razdelitve pomoči na prizadeta območja.

Prispela pomoč se zbira v regijskem logističnem centru, od koder se organizira delitev na prizadeta območja. Prispelo pomoč prevzamejo občine v sodelovanju z logističnim centrom. Prevzem in organizacija razdeljevanja pomoči sta podrobneje razdelana v Načrtu organizacije in delovanja regijskega logističnega centra.

D – 5 Vzorec prošnje za pomoč iz sosednjih regij

D – 12 Navodilo o organizaciji in delovanju regijskega logističnega centra

7. UPRAVLJANJE IN VODENJE

7.1 Organi in njihove naloge

Vodenje sil za zaščito, reševanje in pomoč je urejeno z Zakonom o varstvu pred naravnimi in drugimi nesrečami (Ur.list RS, št.64/84). **Po tem zakonu se varstvo pred naravnimi in drugimi nesrečami organizira in izvaja kot enoten sistem na lokalni, regionalni in državni ravni.**

Ob potresu vodijo aktivnosti za zaščito, reševanje in pomoč na ogroženih in prizadetih območjih ter območjih sprejema evakuiranega prebivalstva poveljniki CZ občin na svojem območju skladno z odločitvami župana, poveljnik CZ za Posavje pa spremlja aktivnosti in se, v primeru prošnje za pomoč s strani prizadete občine, vključi v izvajanje aktivnosti s pomočjo regijskih sil za zaščito, reševanje in pomoč.

Poveljnik CZ za Posavje o aktivnostih v regiji poroča poveljniku CZ RS, ki v skladu s potrebami regije organizira dodatno pomoč v silah in sredstvih.

Izpostava URSZR Brežice

- opravlja upravne in strokovne naloge zaščite, reševanja in pomoči iz svoje pristojnosti (pozivanje pripadnikov, vodenje finančnih zadev)
- usmerja delovanje Centra za obveščanje (spremlja in razglašča nevarnosti)
- organizira sistem zvez za delovanje regijskih sil za zaščito, reševanje in pomoč
- zagotavlja pogoje za delo poveljnika in Štaba CZ za Posavje
- zagotavlja informacijsko podporo regijskemu informacijskemu centru
- organizira delo in zagotavlja pogoje za delo regijske komisije za ocenjevanje poškodovanosti objektov in ocenjevanje škode
- zagotavlja logistično podporo pri delovanju regijskih sil
- izdeluje ocene ogroženosti in načrtuje ukrepe za preprečevanje ter zmanjšanje posledic ob naravnih in drugih nesrečah
- opravlja druge naloge iz svoje pristojnosti in naloge po usmeritvah URSZR.

D-1 Načrt dejavnosti Izpostave URSZR Brežice ob naravnih in drugih nesrečah

Poveljnik CZ za Posavje

- usmerja dejavnost za zaščito, reševanje in pomoč,
- predlaga in odreja zaščitne ukrepe,
- odloča o aktiviranju sil za zaščito, reševanje in pomoč
- določa vodjo intervencije,
- vodi operativno-strokovno dejavnost CZ in drugih sil za zaščito, reševanje in pomoč v Posavju
- usklajuje izvajanje operativnih ukrepov in dejavnosti med občinami, ki jih je prizadel potres
- obvešča poveljnika CZ RS o posledicah in stanju na prizadetem območju ter predlaga aktivnosti za odpravo posledic nesreče
- pripravlja tekoča in končno poročilo o potresu in ga predlaga v sprejem na štab CZ RS
- opravlja naloge iz svoje pristojnosti po usmeritvah poveljnika CZ RS

- usmerja delo štaba CZ za Posavje
- nadzoruje izvajanje nalog – spremlja stanje na prizadetem območju,
- usmerja dejavnost za zagotavljanje osnovnih pogojev za življenje na prizadetem območju,
- opravlja druge naloge iz svoje pristojnosti.

Štab CZ za Posavje

- nudi poveljniku CZ za Posavje strokovno pomoč pri vodenju nalog zaščite, reševanja in pomoči,
- izdelava oceno situacije (ocena posledic nesreče, presoja razvoja razmer in ogroženosti, sprejeti zaščitno - reševalni ukrepi, ocena sil in sredstev), vodi karte in sprotno spremlja razmere na terenu,
- pomaga pri odločanju o nujnih zaščitnih in reševalnih ukrepih ter organiziranju zaščite, reševanja in pomoči v regiji,
- koordinira zaščito, reševanje in pomoč med državo, občinami, organi, organizacijami in službami, ki sodelujejo pri odpravljanju posledic nesreč,
- usmerja regijske sile za zaščito in reševanje za nudenje pomoči
- vodi operativno-strokovne dejavnosti Civilne zaščite in drugih sil za zaščito, reševanje in pomoč na območju Posavja
- sodeluje pri obveščanju javnosti
- pripravlja strokovne ukrepe in navodila za delo na prizadetem območju
- izvaja ogleda na terenu in pripravlja poročila
- izdeluje poročila o nesreči in obvešča Štab CZ RS o posledicah in stanju na prizadetem območju v Posavju

Naloga štaba ob potresu je, da v čim krajšem času vzpostavi pregled nad stanjem na prizadetem območju, oceni razvoj situacije, zagotovi izvajanje nujne pomoči na prizadetem območju in sprejme vse ukrepe, ki so nujno potrebni za reševanje ljudi in materialnih dobrin. V primeru, da je potrebna evakuacija ali umik prebivalcev, je naloga štaba, da zagotovi vse potrebne pogoje za prevoz in nastanitev prebivalstva v primeru, ko to občina sama ne obvlada s svojimi silami in sredstvi.

Član štaba CZ za Posavje za prvo pomoč spremlja izvajanje nujne medicinske pomoči, sprejema zahteve po pomoči v silah in sredstvih ogroženih občin ter zagotavlja, usklajuje in usmerja dodatno pomoč iz sosednjih regij v silah in sredstvih.

Ministrstva

Pristojnosti posameznih ministrstev za opravljanje nalog, ki so pomembne za odpravljanje posledic potresa, so opredeljene v načrtih dejavnosti posameznih ministrstev oziroma njihovih izpostav v Posavju. Načrti dejavnosti njihovih izpostav so dodatki temu načrtu.

D – 104 Načrt delovanja Letalske baze v primeru naravnih in drugih nesreč - Potres

PU Krško

Načrt zaščite in reševanja Ministrstva za notranje zadeve in policije se aktivira ob potresu, kadar sta prizadeti dve regiji ali več in če je znotraj regije prizadetih več občin.

Naloge policije ob potresu so:

- *varovanje ljudi in premoženja ter vzdržuje javni red in mir na prizadetem območju (objekti posebnega pomena – banke, skladišča, energetske objekti,...),*
- *nadziranje in urejanje prometa na prizadetem in širšem območju v skladu s prometno infrastrukturo,*
- *varovanje državne meje in mejni nadzor,*
- *preventivna in represivna dejavnost v zvezi s kaznivimi dejanji,*
- *sodelovanje pri identifikaciji žrtev,*
- *po potrebi organizirajo mobilni komunikacijski center in vzpostavljajo komunikacijsko-informacijsko povezavo z drugimi organizacijskimi enotami ministrstev ter drugimi državnimi organi,*
- *opravljajo druge naloge iz svoje pristojnosti.*

Na področju Posavja opravlja navedene naloge Policijska uprava Krško. Za koordinacijo nalog je zadolžen član štaba CZ za Posavje za policijske in varnostne zadeve.

D -102 Načrt dejavnosti Policije na območju PU Krško ob potresu

Nevladne organizacije

Območna združenja RKS, Slovenska Karitas, gasilske zveze v Posavju, jamarji, kinologi, potapljači, taborniki, skavti, planinci in radioamaterji ter druge nevladne organizacije, katerih dejavnost je pomembna za zaščito, reševanje in pomoč, izvajajo naloge iz svoje pristojnosti. Vključujejo se v skupne akcije zaščite, reševanja in pomoči na podlagi odločitve poveljnika CZ za Posavje.

P – 13 Pregled poklicnih in prostovoljnih gasilskih enot v Posavju

P - 41 Pregled podjetij, zavodov in drugih organizacij

7.2 Operativno vodenje

V primeru potresa na določenem območju dejavnosti zaščite, reševanja in pomoči vodi poveljnik CZ občine, ki mu pri delu pomaga štab CZ občine. Intervencijo na mestu nesreče vodi vodja intervencije, ki ga imenuje poveljnik CZ občine. V kolikor potres prizadene več občin v regiji, vodenje dejavnosti za zaščito, reševanje in pomoč, ki so skupnega pomena, prevzame poveljnik CZ za Posavje.

Delo štaba CZ za Posavje se organizira v prostorih Izpostave URSZR Brežice. V kolikor stavba zaradi poškodovanosti objekta, komunikacij ali drugih razlogov ni primerna za delo, se štab CZ za Posavje začasno preseli na rezervno lokacijo, kjer organizira delo do vzpostavitve pogojev za delo na osnovni lokaciji.

7.3 Uporaba sredstev zvez

Pri operativnem vodenju dejavnosti za zaščito, reševanje in pomoč se uporabljajo:

- radijske zveze v sistemu zaščite in reševanja (ZA-RE)
- elektronska pošta
- javne žične in brezžične zveze (telefon, telefax, mobitel)
- zveze radioamaterjev
- kurirske zveze

Sistem radijskih zvez ZA-RE je namenjen vsem izvajalcem nalog v okviru sistema zaščite in reševanja. To pomeni, da ga uporabljajo gasilci, gorski reševalci, jamarji, kinologi, idr, kot tudi upravni organi, ki izvajajo naloge na tem področju. Sistem se uporablja za obveščanje, vodenje in izvajanje intervencij.

Poleg tega URSZR razpolaga s štirimi mobilnimi repetitorji, katere lahko zelo hitro postavijo na katerokoli lokacijo, kjer bi prišlo do izpada. Repetitorji imajo lastno napajanje, po potrebi pa se na teh lokacijah postavi tudi agregat.

Radijske zveze v sistemu zaščite in reševanja

Avtonomni sistem zvez ZA-RE je namenjen vsem udeležencem v sistemu zaščite in reševanja in pomoč za brezžično komuniciranje in pozivanje. Delujejo na radijskih kanalih sistema zvez ZA-RE z dovoljenjem Centra za obveščanje Brežice.

V ta namen ima regija na razpolago repetitor Bohor, na katerem se vzpostavijo semiduplexne povezave med posameznimi uporabniki.

Na tem radijskem kanalu se vrši radijski promet med Centrom za obveščanje Brežice in štabom CZ za Posavje ter štabi CZ občin Brežice, Krško in Sevnica ter posameznimi vodji intervencijskih skupin.

Za delo enot zaščite, reševanje in pomoči na terenu Center za obveščanje Brežice določi proste simpleksne kanale, ki se uporabljajo tudi za zveze sodelovanja s sosednjimi regijami.

P – 57 Imenik uporabnikov telefonskih zvez, radijskih postaj, pozivnikov in elektronske pošte na področju zaščite in reševanja v Posavju

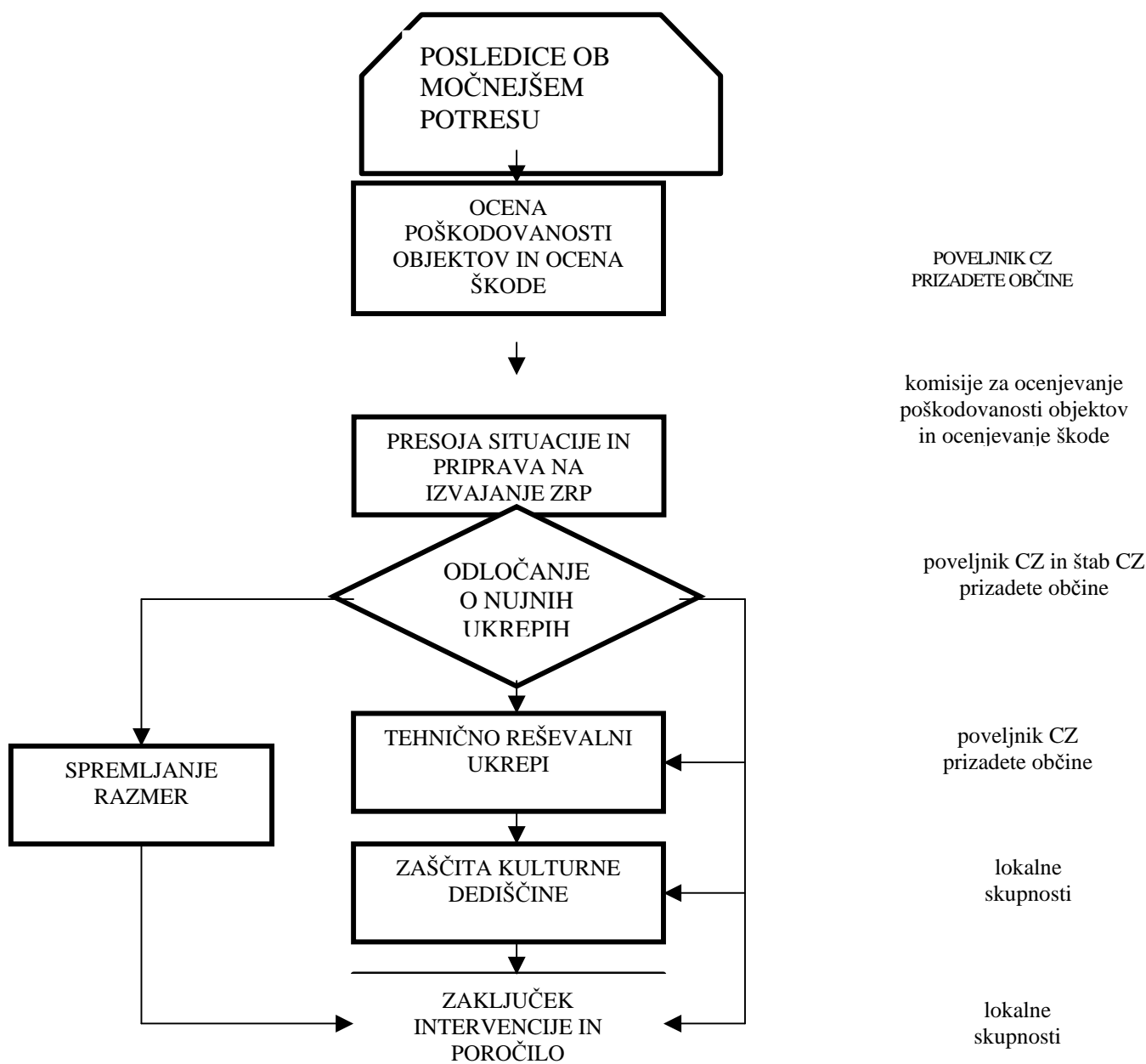
D - 6 Kanali zvez, ki se uporabljajo ob nesrečah v Posavju

D –7 Sistem zvez ZARE (delovno gradivo)

8. UKREPI IN NALOGE ZAŠČITE, REŠEVANJA IN POMOČI

8.1 Ukrepi zaščite, reševanja in pomoči

Ukrepi zaščite, reševanja in pomoči ob potresu obsegajo vse tiste ukrepe in dejavnosti, ki so potrebni za odpravljanje posledic nesreče, da se zagotovijo osnovni pogoji za življenje ter zagotovijo pogoji za trajno obnovo prizadetega območja. Dejavnosti za zagotovitev osnovnih življenjskih pogojev obsegajo zlasti oskrbo s pitno vodo, hrano, zdravili, električno energijo, ureditev nujnih prometnih povezav, komunalnih storitev, oskrbo živali in nujno zavarovanje kulturne dediščine. Izvajanje zaščitno-reševalnih ukrepov v prizadeti občini je v pristojnosti občine. V kolikor občina s svojimi silami in sredstvi ne zmore izvesti zaščitnih ukrepov zaprosi za pomoč regijo.



Slika 5: Izvajanje zaščitno reševalnih ukrepov ob močnejšem potresu

8.1.1. Urbanistični, gradbeni in drugi tehnični ukrepi

Po potresu je pomembno, da se čimprej ugotovi, koliko je poškodovanih zgradb, ki jih je z enostavnimi ukrepi možno hitro sanirati ali ojačiti, koliko zgradb je porušenih ali tako močno poškodovanih, da jih ni mogoče popraviti, ter koliko prebivalcem je potrebno zagotoviti začasno prebivališče. Ugotoviti je potrebno tudi število poškodovanih javnih objektov ter število objektov, ki so nujno potrebni za zdravljenje, nego in pomoč prizadetim prebivalcem. Pri obravnavi zgradb, ki predstavljajo pomembno kulturno dediščino, je potrebno dosledno upoštevati zahteve pristojnih organov za varstvo kulturne dediščine.

Čimprej je potrebno ugotoviti stanje objektov ter jih razvrstiti med uporabne, začasno neuporabne in neuporabne, odvisno od možnosti in stroškov sanacije.

Po potresu je potrebno preprečiti nadaljnja rušenja, do katerih lahko pride zaradi naknadnih potresnih sunkov ali kritičnega stanja dela ali celotne zgradbe. Na podlagi ugotovitev je potrebno čimprej izdelati načrt:

- nujnih rušenj in odstranitvev zgradb ali delov zgradb, ki grozijo s poružitvijo in odstranitvev razrahljanih ruševin,
- zmanjšanja ali odstranitve težkih obtežb,
- odranja in podpiranja,
- vodoravnega opiranja,
- vgrajevanja vezi, podpornih zidov, polnilnih elementov, pa tudi zunanjih podpornih elementov.

Med urbanistične, gradbene in druge tehnične ukrepe sodijo:

- določitev in ureditev lokacij za postavitvev zasilnih prebivališč,
- določitev in ureditev lokacij odlagališč za začasno odlaganje ruševin in drugih materialov,
- določitev odlagališč posebnih odpadkov,
- določitev in ureditev lokacij oziroma objektov za zbiranje in začasno skladiščenje nevarnih snovi iz gospodinjstev, industrijske in drugih dejavnosti ter vzpostavitvev komunikacij in določitev obhodnih poti.

P – 39 Pregled zajemališč požarne vode

P – 40 Pregled deponij za ruševine in kontaminirane odpadke ter lokacij za pokopališča

P – 47 Pregled lokacij za sprejem in skladiščenje prispele pomoči

P – 101 Pregled gradbenih objektov, pomembnih po Zakonu o seizmološki službi

8.1.2 Evakuacija prebivalcev

Ukrep evakuacije se podrobneje načrtuje v občinskih načrtih zaščite in reševanja ob potresu.

Evakuacijo organizirajo občine, izvajajo pa pristojen občinski štab za civilno zaščito oziroma podjetja, zavodi in druge organizacije, ki so določene v občinskih načrtih zaščite in reševanja.

Prebivalci se ob potresu praviloma ne evakuirajo z območja, ki ga je prizadel potres. Če je le mogoče, je potrebno urediti nastanitvene zmogljivosti čim bliže njihovih domov. V kolikor ni mogoče vseh prebivalcev namestiti na lokacije, predvidene za zasilna bivališča, se del prebivalcev evakuira v sosednje, neprizadete občine ali regije. Iz prizadetega območja evakuiramo le posebne skupine prebivalcev (starejše ljudi, bolnike, otroke brez staršev in druge, ki niso sposobni sami skrbeti zase).

Na prizadetem območju je potrebno poskrbeti tudi za nastanitvene zmogljivosti in preskrbo za živino, praviloma čim bliže domov lastnikov.

P – 41 Pregled podjetij, zavodov in drugih organizacij

P – 46 Oprema za zaščito in reševanje – regijski nivo

D – 18 Zloženka »Načrtovanje naselij za začasno bivanje«

8.1.3 Sprejem in oskrba ogroženih prebivalcev

Ukrep sprejema in oskrbe ogroženih prebivalcev je v pristojnosti občine in se podrobneje razčleni v občinskem načrtu zaščite in reševanja ob potresu. Ta ukrep obsega:

- urejanje sprejemališč za evakuirane prebivalce
- urejanje začasnih prebivališč (v zidanih objektih, bivalnikih, v nujnih primerih v šotore)
- nastanitev prebivalcev (v hotele, dijaške domove)
- oskrbo z najnujnejšimi življenjskimi potrebščinami
- zbiranje in razdeljevanje humanitarne pomoči

Nastanitev prebivalcev, prizadetih po potresu, se v občinah načrtuje na območjih, ki so potresno varna pred potresom in so po možnosti v bližini stalnih bivališč evakuiranih prebivalcev. Če je le mogoče, prebivalce namestimo v zidane objekte oziroma bivalnike, le v nujnih primerih v šotore. Pri načrtovanju je potrebno upoštevati možnost zagotavljanja vode, elektrike in drugih življenjskih potrebščin.

V kolikor občinske kapacitete ne zadoščajo, se prizadeta občina obrne za pomoč k sosednji občini oziroma zaprosi za pomoč poveljnika CZ za Posavje, ki vodi koordinacijo pomoči s sosednjimi občinami in regijami oz. prošnjo za pomoč posreduje poveljniku CZ RS.

P - 14 Pregled cistern za prevoz pitne vode

P- 15 Pregled vozil gasilskih zvez v Posavju

P - 18 Pregled centrov za socialno delo v Posavju

P - 19 Pregled človekoljubnih organizacij v Posavju

P – 29 Pregled lokacij za postavitve zasilnih bivališč

P - 59 Pregled objektov javne prehrane in njihove zmogljivosti po občinah v Posavju

8.1.4 Radiološka, kemijska in biološka zaščita

Zaradi posledic potresa lahko pride do hudih poškodb na napravah in objektih, kjer se proizvajajo, uporabljajo, hranijo ali prevažajo nevarne snovi in lahko pride do nenadzorovanega uhajanja teh snovi v okolje. Na celotnem prizadetem območju je potrebno pooprstiti nadzor nad nevarnimi snovmi in ravnanjem z njimi.

Nadzor izvajajo prebivalci, gospodarske družbe, zavodi in druge organizacije, ki proizvajajo, uporabljajo, hranijo ali prevažajo nevarne snovi, občine ter pristojni državni organi. Ob potresu je treba organizirati tudi zbiranje in odstranjevanje raznih kemikalij, ki se nahajajo v industriji, na kmetijah in po gospodinjstvih. Posebno pozornost je treba nameniti iztekanju nafte in naftnih derivatov, katerih uporaba je najbolj razširjena, v mestih pa preveriti plinovodno omrežje.

V sanacijo posledic se vključijo javne službe, inštituti in pooblašcene organizacije, ki imajo ustrezne laboratorije za preiskave in analize ter ostale službe in organizacije, ki so usposobljene in imajo ustrezno zaščitno in reševalno opremo.

Po potrebi se v odkrivanje nevarnih snovi vključi tudi regijska enota za RKB izvidovanje, ki izvaja detekcijo, identifikacijo, dozimetrijo in enostavnejše analize, ugotavljajo in označujejo meje kontaminiranih območij ter jemljejo vzorce na terenu. Za zahtevnejše analize in preiskave se vključi državno enoto ELME.

V občinah so organizirane enote za RKB dekontaminacijo.

P – 22 Pregled enot za RKB zaščito v Posavju

P – 30 Pregled dekontaminacijskih postaj

P - 36 Pregled objektov za skladiščenje, proizvodnjo in uporabo nevarnih snovi

8.1.5 Zaščita kulturne dediščine

Zaščita kulturne dediščine obsega priprave in izvajanje ukrepov za zmanjšanje nevarnosti ter preprečevanje škodljivih vplivov naravnih in drugih nesreč na kulturno dediščino. Izvajajo jo strokovnjaki s področja kulturne dediščine in strokovne službe za varstvo kulturne dediščine, po potrebi pa sodelujejo tudi enote CZ in druge sile za zaščito, reševanje in pomoč.

Pregled in ukrepe za varstvo kulturne dediščine morajo vsebovati vsi načrti zaščite in reševanja. Kulturni spomeniki, pomembni za kulturo in dediščino naroda, morajo biti identificirani z mednarodnim razpoznavnim znakom varstva kulturnih dobrin. Stavbno kulturno dediščino je treba čimprej zavarovati tudi pred vremenskimi vplivi, premično pa premestiti v ustrezne objekte, kjer se lahko izvedejo najnujnejša konzervatorska dela.

P - 33 Pregled območij, objektov in predmetov kulturne dediščine

P – 53 Seznam članov strokovnih komisij za varstvo kulturne dediščine

P – 54 Pregled ustanov za varstvo naravne in kulturne dediščine

8.2 Naloge zaščite, reševanja in pomoči

8.2.1 Nujna medicinska pomoč

V okviru nujne medicinske pomoči ob potresu se izvajajo le najnujnejši ukrepi za ohranitev življenja in varovanja zdravja ljudi na prizadetem območju:

- nujna zdravstvena pomoč, ki jo daje medicinsko osebje na terenu ali v usreznih zdravstvenih ustanovah
- nujna specialistična zdravstvena pomoč, ki jo zagotavljajo SB Brežice
- nujna (laična) pomoč, ki jo dajejo občinske ekipe prve pomoči Civilne zaščite
- izvajanje higienskih in protiepidemičnih ukrepov, ki jih izvajajo različne službe pod nadzorstvom zdravstvenega inšpektorata in pristojnega zavodov za zdravstveno varstvo
- oskrba z zdravili, sanitetnim materialom in opremo
- identifikacijo mrtvih.

Delovanje zdravstvene službe je urejeno s predpisi Ministrstva za zdravje o delu zdravstvene službe ob naravnih in drugih nesrečah.

Občinske ekipe CZ za prvo pomoč se aktivirajo v primeru, ko pomoč zdravstvenih služb zaradi velikega števila poškodovanih ni zadostna in sodelujejo pri nujenju prve pomoči in evakuaciji poškodovanih z mesta nesreče v skladu z navodili člana občinskega štaba CZ za prvo pomoč.

Preko Centra za obveščanje Brežice poteka aktiviranje ekip za nujno medicinsko pomoč in posredovanje zahtev zdravnikov za helikopterski prevoz v CORS.

Ob rušilnem potresu in večjem številu mrtvih bi bilo poleg rednih služb, ki opravljajo identifikacijo mrtvih, potrebno aktivirati tudi enoto za identifikacijo mrtvih pri Inštitutu za sodno medicino pri Medicinski fakulteti.

Občine so dolžne za pokop velikega števila mrtvih zagotoviti dodatne lokacije za pokop.

P – 10 Pregled zdravstvenih domov in zdravstvenih postaj v Posavju

P – 11 Pregled reševalnih vozil v Posavju

P – 12 Pregled splošnih in specialističnih bolnišnic v Posavju

P - 23 Pregled enot prve pomoči po občinah v Posavju

P – 40 Pregled deponij za ruševine in kontaminirane odpadke ter lokacij za pokopališča

D – 15 Načrt dejavnosti Ministrstva za zdravje o delu zdravstva ob naravnih in drugih nesrečah

D – 16 Navodilo za delo ekip za identifikacijo mrtvih

8.2.2 Psihološka pomoč

Za potres sta značilni silovitost in nenadnost. Psihološko pomoč je potrebno zagotoviti tako preživelim kot tudi svojcem žrtev ob potresu.

Psihološko pomoč organizirajo občine v sodelovanju s strokovnimi službami. Preživeli ob potresu praviloma doživijo hud stres in potrebujejo psihološko pomoč, ki jo nudijo lahko psihologi, terapevti, duhovniki...Za psihološko pomoč se lahko vnaprej pripravijo zgibanke z napotki, ki se delijo preživelim ob potresu.

Ob potresu, v katerem je večje število mrtvih ali ranjenih, je potrebno zagotoviti duhovno pomoč glede na versko prepričanje ljudi, udeleženih v potresu, ter drugih nevladnih organizacij, ki lahko svojo pomoč prizadetim nudijo z različnimi oblikami organiziranih dejavnosti, s katerimi pomagajo ljudem v stiski.

V vse programe usposabljanja pripadnikov sil za zaščito, reševanje in pomoč morajo biti vključene vsebine prve psihološke pomoči.

P – 18 Pregled centrov za socialno delo v Posavju

P – 19 Pregled človekoljubnih organizacij v Posavju

D – 19 Zloženka »Prva psihološka pomoč«

D – 20 Napotki za izvajanje psihološke pomoči

8.2.3 Prva veterinarska oskrba

Prva veterinarska pomoč ob potresu se izvaja na podlagi navodil, ki jih na nivoju regije izda dežurni inšpektor VURS, in obsega:

- *zbiranje podatkov o poškodovanih in poginulih živalih na prizadetem območju (lastniki živali, občinske službe, VURS),*
- *dajanje prve veterinarske pomoči (lastniki živali, veterinarske službe),*
- *zakol, odstranjevanje živalskih trupel (veterinarske službe) in*
- *izvajanje drugih higienskih in protiepidemijskih ukrepov (VURS, lastniki/rejci živali).*

Naloge prve veterinarske pomoči izvajajo veterinarji oziroma veterinarski zavodi oziroma organizacije same v okviru svojih načrtov na podlagi navodil, ki jih izda dežurni inšpektor VURS . Po potrebi se lahko aktivirajo tudi enote za prve veterinarske pomoči CZ v občinah. Pri izvajanju nalog jim pomagajo prostovoljne gasilske enote lokalnih skupnosti po odločitvi pristojnega poveljnika CZ.

P – 13 Pregled poklicnih in prostovoljnih gasilskih enot v Posavju

P – 20 Pregled veterinarskih organizacij v Posavju

P – 21 Pregled ekip za prvo veterinarsko pomoč v Posavju

P – 251 Pregled javnih služb za prevoz živalskih odpadkov

D - 26 Načrt dejavnosti VURS, OU Novo mesto

D – 251 Navodilo za sežig živalskih trupel

8.2.3 Reševanje iz ruševin

Organizacijo reševanja iz ruševin vodi in usmerja poveljnik CZ občine s štabom, pri čemer mu glede na potrebe občine nudi pomoč član štaba CZ za Posavje za tehnično reševanje in zaklanjanje.

Reševanje iz ruševin se izvaja na prizadetem območju. V občinskih načrtih zaščite in reševanja ob potresu mora biti jasno razvidno, kateri so specifični objekti z vidika potresne ogroženosti in reševanja ter podatki o reševalnih silah in sredstvih v občini ter oceno potreb.

Na nivoju regije pri reševanje iz ruševin glede na odločitev poveljnika CZ za Posavje sodelujejo:

- regijska enota za tehnično reševanje.
- gasilske enote širšega regijskega pomena, kot sta PGE Krško in PGD Sevnica s poklicnim jedrom.

V tehnično reševanje se vključujejo tudi enote kinologov z reševalnimi psi, ki iščejo pogrešane in zasute v ruševinah, jamarska reševalna služba, ekipe potapljačev, gradbena podjetja z ustrezno mehanizacijo, ekipe prve pomoči, letalske enote Policije in Slovenske vojske ter po potrebi druge enote SV.

Reševanje iz ruševin obsega izvidovanje in tehnično reševanje:

- reševanje iz porušenih stavb
- reševanje iz visokih zgradb
- reševanje oz. odstranjevanje materialnih sredstev iz vode
- iskanje pogrešanih v vodi
- premeščanje vodnih in drugih ovir
- rušenje in odstranjevanje objektov, ki grozijo s porušitvijo
- ojačitev objektov
- zavarovanje prehodov in poti ob poškodovanih objektih ter
- odstranjevanje ruševin in čiščenje komunikacij

Če lokalna skupnost sama nima ustreznih sil in sredstev, se v zaščito in reševanje na zahtevo občine vključi regija. Reševanje zasutih se sprva izvaja ročno. Po posvetovanju z ustreznimi službami poveljnik CZ za Posavje ugotovi, da ni več preživelih v ruševinah, in odloči, da se lahko preide na odstranjevanje ruševin z gradbeno mehanizacijo.

P – 16 Seznam gasilskih enot širšega pomena in operativna območja delovanja

P- 34 Pregled ogroženih objektov, naselij in območij

P – 40 Pregled deponij za ruševine in kontaminirane odpadke ter lokacij za pokopališča

P- 41 Pregled podjetij, zavodov in drugih organizacij

8.2.4 Gašenje in reševanje ob požarih in eksplozijah

Gašenje in reševanje ob požarih ter eksplozijah obsega:

- preprečevanje nastanka požarov
- preprečevanja nastanka eksplozij plina in drugih eksplozivnih snovi

- gašenje požarov
- reševanje ob požarih in eksplozijah
- ugotavljanje prisotnosti plina oziroma drugih nevarnih snovi

Naloge izvajajo poklicne in prostovoljne gasilske enote, ki sodelujejo tudi pri izvajanju drugih nalog zaščite in reševanja, še posebej pri reševanju iz visokih zgradb, reševanju ob prometnih nesrečah, pri izvajanju nalog zaščite in reševanja ob nesrečah z nevarnimi snovmi ter pri oskrbi s pitno in sanitarno vodo.

Delo gasilskih enot na nivoju regije usklajuje član štaba CZ za Posavje za protipožarno zaščito, ki na zahtevo vodje intervencije organizira in zagotovi pomoč v silah in sredstvih iz sosednjih regij in države.

P - 13 Pregled poklicnih in prostovoljnih gasilskih enot v Posavju

P - 14 Pregled cistern za prevoz pitne vode

P - 15 Pregled vozil gasilskih zvez v Posavju

P - 16 Seznam gasilskih enot širšega pomena in operativna območja delovanja

P - 52 Pregled avtomobilskih lestev za gašenje in reševanje iz visokih zgradb

8.2.5. Zagotavljanje osnovnih pogojev za življenje ob potresu obsega:

- nujno zdravstveno oskrbo ljudi in živali,
- nastanitev in oskrbo s pitno vodo, hrano, zdravili in drugimi osnovnimi življenjskimi potrebščinami,
- zagotavljanje delovanja nujne komunalne infrastrukture,
- oskrbo z električno energijo,
- zagotavljanje osnovnih prometnih povezav,
- zagotavljanje in zaščito nujne živinske krme,
- zaščito kulturne dediščine.

Čimprej je potrebno vzpostaviti delovanje infrastrukturnih objektov in naprav. Za zagotavljanje osnovnih pogojev za življenje so zadolžene javne službe in druge organizacije s področja infrastrukture ter pristojni poveljniki CZ.

P - 35 Pregled objektov za oskrbo z električno energijo

D - 22 Napotki za uporabo pitne vode

D - 23 Napotki prebivalcem o ukrepih za preprečevanje nastanka epidemij, Kako ravnamo ob pojavu nalezljivih bolezni

9. OSEBNA IN VZAJEMNA POMOČ

Osebna in vzajemna zaščita obsegata vse ukrepe prebivalcev za preprečevanje in ublažitev posledic potresa, za njihovo zdravje in življenje ter varnost njihovega imetja. Za organiziranje, razvijanje in usmerjanje osebne in vzajemne zaščite so odgovorne občine, ki v svojih načrtih natančno opredelijo način in izvedbo. V dejavnost se vključujejo tudi humanitarne dejavnosti in prostovoljci.

Osebna in vzajemna zaščita obsegata:

- *obveščanje prebivalcev o posledicah in razmerah na prizadetem območju*
- *usmerjanje osebne in vzajemne zaščite (npr.: objava posebne telefonske številke v prizadetih občinah na razglasnih mestih in po sredstvih javnega obveščanja, dajanje navodil prebivalcem)*
- *organiziranje informacijskih centrov*
- *pomoč posebno ogroženim skupinam prebivalce, ki jo izvajajo humanitarne organizacije in službe za socialno varstvo*
- *spremljanje socialnih razmer na prizadetem območju, ki jih izvajajo službe za socialno varstvo*

Navodila prebivalcem se posredujejo preko Centra za obveščanje Brežice.

P - 18 Pregled centrov za socialno delo v Posavju

P - 19 Pregled človekoljubnih organizacij v Posavju

D - 17 Zloženska »Kako ravnamo v primeru nesreče«

D - 24 Napotki prebivalcem za ravnanje ob nesreči

D - 100 Krog »Potresna nevarnost v Sloveniji«

10 OCENJEVANJE ŠKODE

*Ocenjevanje škode ob potresu zajema ocenjevanje poškodovanosti objektov in ocenjevanje škode, ki se praviloma izvajata skupaj. Ker je ugotavljanje poškodovanosti in z njo povezane uporabnosti gradbenih objektov podlaga za večino dejavnosti za vzpostavitev normalnega življenja na prizadetem območju, mora biti opravljena v **najkrajšem možnem času**.*

Komisije za ocenjevanje škode po potresu najprej pripravijo grobo oceno škode, ki je podlaga za odločanje o pomoči prizadetim občinam pri zagotavljanju osnovnih pogojev za delo ter pripravo sanacijskih programov. Državna in regijska komisija za oceno škode popišejo oziroma ocenijo škodo zaradi potresa na podlagi predpisane metodologije za ocenjevanje škode ob naravnih in drugih nesrečah. Pri delu jim pomagajo pristojni občinski in državni organi.

Za čimprejšnje izplačilo zavarovalnih premij oškodovancem so zavarovalnice dolžne čimprej napotiti svoje cenilce na območje, ki ga je prizadel potres in oceniti nastalo škodo na objektih, ki so zavarovani.

Ocenjujemo, da bi bilo ob močnejšem, predvsem pa ob rušilnem potresu v Posavju število poškodovanih stavb veliko. Pri ocenjevanju škode bo v takem primeru potrebno zaprositi za pomoč iz ostalih predelov države. Organizacijo ocenjevanja v sodelovanju s prizadeto občino prevzame Izpostava URSZR Brežice, ki zagotovi delo komisije v svojih prostorih. Iz pristojne geodetske enote na prizadetem območju je potrebno takoj pridobiti seznam poslovnih in stanovanjskih objektov in ga razdeliti na manjše zaključene dele. Občina v sodelovanju z Izpostavo sproti obvešča prebivalce na prizadetem območju o poteku ocenjevanja uporabnosti poškodovanih objektov in škode.

V sodelovanju s prizadeto občino Izpostava URSZR Brežice skrbi za evidenco objektov, ki jih je treba oceniti, zagotovi spremstvo domačinov, če je potrebno, zagotovi strokovno pomoč ocenjevalcem in tudi nadzor nad njihovim delom, vodi evidenco opravljenega dela ocenjevalcev, zbira dokumentacijo o ocenjevanju in pripravi regijski zbirnik ocenjene škode, ki ga obravnava regijska komisija za ocenjevanje škode in ga posreduje državni komisiji.

P – 50 Seznam članov komisije za ocenjevanje poškodovanosti in uporabnosti objektov v Posavju

P – 51 Seznam članov regijske in občinskih komisij za ocenjevanje škode v Posavju

P - 61 Seznam projektantov (cenilcev gradbene stroke) v Posavju

P – 62 Seznam pooblaščenih gradbenih organizacij v Posavju

D - 25 Predpisi za ocenjevanje škode ob naravnih in drugih nesrečah

11. RAZLAGA POJMOV IN OKRAJŠAV

11.1 Razlaga pojmov

- **Evropsko potresno lestvico (EMS)**, ima 12 stopenj. Med štirimi potresnimi lestvicami (MCS, MM, MSK, EMS) so razlike kar zadeva učinke nasploh neznatne, JMA pa se precej razlikuje glede učinkov potresa od drugih potresnih lestvic. V Sloveniji je v skladu s Pravilnikom o tehničnih normativih za graditev objektov visoke gradnje na seizmičnih območjih uradno še vedno veljavna MSK potresna lestvica, dejansko pa se v zadnjih letih še najbolj uporablja EMS, ki je pravzaprav izpopolnjena verzija MSK potresne lestvice.
- **Nevarnost** je (naravna ali druga ustrežna) danost za katerikoli neugoden pojav, ki je povezan z možno nesrečo in lahko povzroči neugodne učinke.
- **Ogroženost** so možne družbene in ekonomske posledice bodočih nesreč.
- **Potres** opredelimo kot seizmično valovanje tal, ki nastane ob nenadni sprostitvi nakopičenih tektonskih napetosti v Zemljini skorji ali zgornjem delu Zemeljskega plašča. Medtem, ko litosferske plošče trkajo med seboj in ob tem spreminjajo obliko, nastajajo ogromni pritiski. Občasno se energija teh pritiskov sprosti in rezultat te sprostitve je nenadni silovit potres.
- **Nesreča** je dogodek ali vrsta dogodkov, povzročenih po nenadzorovanih naravnih ali drugih silah, ki prizadenejo oziroma ogrozijo življenje ali zdravje ljudi, živali ter premoženje, povzročijo škodo na kulturni dediščini in okolju v takem obsegu, da je za njihov nadzor in obvladovanje potrebno uporabiti posebne ukrepe, sile in sredstva.
- **Načrt zaščite in reševanja** je na podlagi ocene ogroženosti in spoznanj stroke razdelana zamisel zaščite, reševanja in pomoči od določeni naravni ali drugi nesreči.
- **Regija** je geografsko, urbano ali kako drugače povezano območje dveh ali več lokalnih skupnosti, ki z vidika varstva pred naravnimi in drugimi nesrečami predstavlja celoto.

11.2 Razlaga okrajšav

CO – center za obveščanje

CORS – Center za obveščanje Republike Slovenije

CZ – Civilna zaščita

CZ RS – Civilna zaščita Republike Slovenije

CSD – center za socialno delo

ELME – ekološki laboratorij z mobilno enoto

EMS – Evropska potresna lestvica

MCS – Mercalli-Cancani-Siebergova potresna lestvica

MSK - Medvedov-Sponheuer-Karnikov potresna lestvica

NEK – Nuklearna elektrarna Krško

OKC PU – Operativno-komunikacijski center policijske uprave

PGD – prostovoljna gasilska društva

PGE – poklicna gasilska enota

PTT – pošta, telegraf, telefon

PU – policijska uprava

RKB – radiološko-kemično-biološko

RKS – Rdeči križ Slovenije

RS – Republika Slovenija

SV – Slovenska vojska

TK - telekomunikacije

URSZR – Uprava Republike Slovenije za zaščito in reševanje

VU RS – Veterinarska uprava Republike Slovenije

ZARE – radijske zveze v sistemu zaščite in reševanja

ZiR – zaščita in reševanje

ZRP – zaščita, reševanje in pomoč

12. SEZNAM PRILOG IN DODATKOV

12.1 Seznam prilog - skupne

<i>P -1</i> PODATKI O POVELJNIKU CZ ZA POSAVJE, NAMESTNIKU CZ ZA POSAVJE IN ČLANIH ŠTABA CZ ZA POSAVJE	13
<i>P -2</i> PODATKI O POVELJNIKU CZ OBČINE BREŽICE, NAMESTNIKU CZ OBČINE BREŽICE IN ČLANIH ŠTABA CZ OBČINE BREŽICE	13
<i>P - 3</i> PODATKI O POVELJNIKU CZ OBČINE KRŠKO, NAMESTNIKU CZ OBČINE KRŠKO IN ČLANIH ŠTABA CZ OBČINE KRŠKO	13
<i>P - 4</i> PODATKI O POVELJNIKU CZ OBČINE SEVNICA, NAMESTNIKU CZ OBČINE SEVNICA IN ČLANIH ŠTABA CZ OBČINE SEVNICA	13
<i>P - 5</i> SEZNAM ODGOVORNIH OSEB IN ZAPOSLENIH NA IZPOSTAVI URSZR BREŽICE	14
<i>P - 10</i> PREGLED ZDRAVSTVENIH DOMOV IN ZDRAVSTVENIH POSTAJ V POSAVJU	14
<i>P - 16</i> SEZNAM GASILSKIH ENOT ŠIRŠEGA REGIJSKA POMENA IN OPERATIVNA OBMOČJA DELOVANJA	14
<i>P - 19</i> SEZNAM ČLOVEKOLJUBNIH ORGANIZACIJ V POSAVJU	14
<i>P - 45</i> PODATKI O REGIJSKIH SILAH IN SREDSTVIH ZA ZAŠČITO IN REŠEVANJE	14
<i>P - 50</i> SEZNAM ČLANOV KOMISIJE ZA OCENO POŠKODOVANOSTI IN UPORABNOSTI GRADBENIH OBJEKTOV	14
<i>P - 51</i> SEZNAM ČLANOV REGIJSKE IN OBČINSKIH KOMISIJ ZA OCENJEVANJE ŠKODE V POSAVJU	14
<i>P - 43</i> PREGLED OPREME IN SREDSTEV ZA IZVAJANJE ZAŠČITNIH UKREPOV - OBČINE ...	14
<i>P - 46</i> OPREMA ZA ZAŠČITO IN REŠEVANJE - REGIJSKI NIVO	14
<i>P - 49</i> PREGLED POTREBNE ZAŠČITNE IN REŠEVALNE OPREME TER ORODJA	14
<i>P - 6</i> SEZNAM ODGOVORNIH OSEB OBČIN IN POVELJNIKOV CZ OBČIN	15
<i>P - 17</i> PREGLED INŠPEKCIJSKIH SLUŽB V POSAVJU	15
<i>P - 44</i> TELEFONSKA ŠTEVILKA, NA KATERI LAHKO DRŽAVLJANI DOBIJO INFORMACIJE O NESREČI	15
<i>P - 9</i> SEZNAM PREJEMNIKOV INFORMATIVNEGA BILTENA CENTRA ZA OBVEŠČANJE BREŽICE IN CORS OB NARAVNIH IN DRUGIH NESREČAH	16
<i>P - 7</i> SEZNAM OSEB V POSAVJU, KI SO ZADOLŽENE ZA STIKE Z JAVNOSTJO OB NARAVNIH IN DRUGIH NESREČAH	17
<i>P - 8</i> SEZNAM LOKALNIH IN OSREDNJIH MEDIJEV, KI BODO POSREDOVALA OBVESTILA O IZVAJANJU ZAŠČITNIH UKREPOV OB NARAVNIH IN DRUGIH NESREČAH	17
<i>P - 18</i> PREGLED CENTROV ZA SOCIALNO DELO V POSAVJU	21
<i>P - 19</i> PREGLED ČLOVEKOLJUBNIH ORGANIZACIJ V POSAVJU	21
<i>P - 13</i> PREGLED POKLICNIH IN PROSTOVOLJNIH GASILSKIH ENOT V POSAVJU	25
<i>P - 41</i> PREGLED PODJETIJ, ZAVODOV IN DRUGIH ORGANIZACIJ	25
<i>P - 57</i> IMENIK UPORABNIKOV TELEFONSKIH ZVEZ, RADIJSKIH POSTAJ, POZIVNIKOV IN ELEKTRONSKE POŠTE NA PODROČJU ZAŠČITE IN REŠEVANJA V POSAVJU	26
<i>P - 39</i> PREGLED ZAJEMALIŠČ POŽARNE VODE	28
<i>P - 40</i> PREGLED DEPONIJ ZA RUŠEVINE IN KONTAMINIRANE ODPADKE TER LOKACIJ ZA POKOPALIŠČA	28

<i>P – 47 PREGLED LOKACIJ ZA SPREJEM IN SKLADIŠČENJE PRISPELE POMOČI</i>	28
<i>P - 14 PREGLED CISTERN ZA PREVOZ PITNE VODE</i>	29
<i>P- 15 PREGLED VOZIL GASILSKIH ZVEZ V POSAVJU</i>	29
<i>P – 29 PREGLED LOKACIJ ZA POSTAVITEV ZASILNIH BIVALIŠČ</i>	29
<i>P - 59 PREGLED OBJEKTOV JAVNE PREHRANE IN NJIHOVE ZMOGLJIVOSTI PO OBČINAH V POSAVJU</i>	29
<i>P – 22 PREGLED ENOT ZA RKB ZAŠČITO V POSAVJU</i>	30
<i>P – 30 PREGLED DEKONTAMINACIJSKIH POSTAJ</i>	30
<i>P - 36 PREGLED OBJEKTOV ZA SKLADIŠČENJE, PROIZVODNJO IN UPORABO NEVARNIH SNOVI V POSAVJU</i>	30
<i>P - 33 PREGLED OBMOČIJ, OBJEKTOV IN PREDMETOV KULTURNE DEDIŠČINE</i>	30
<i>P – 53 SEZNAM ČLANOV STROKOVNIH KOMISIJ ZA VARSTVO KULTURNE DEDIŠČINE</i>	30
<i>P – 54 PREGLED USTANOV ZA VARSTVO NARAVNE IN KULTURNE DEDIŠČINE</i>	30
<i>P – 11 PREGLED REŠEVALNIH VOZIL V POSAVJU</i>	31
<i>P – 12 PREGLED SPLOŠNIH IN SPECIALISTIČNIH BOLNIŠNIC V POSAVJU</i>	31
<i>P - 23 PREGLED ENOT PRVE POMOČI PO OBČINAH V POSAVJU</i>	31
<i>P – 20 PREGLED VETERINARSKIH ORGANIZACIJ V POSAVJU</i>	32
<i>P – 21 PREGLED EKIP ZA PRVO VETERINARSKO POMOČ V POSAVJU</i>	32
<i>P- 34 PREGLED OGROŽENIH OBJEKTOV, NASELIJ IN OBMOČIJ</i>	33
<i>P- 41 PREGLED PODJETIJ, ZAVODOV IN DRUGIH ORGANIZACIJ</i>	33
<i>P – 52 PREGLED AVTOMOBILSKIH LESTEV ZA GAŠENJE IN REŠEVANJE IZ VISOKIH ZGRADB</i>	34
<i>P - 35 PREGLED OBJEKTOV ZA OSKRBO Z ELEKTRIČNO ENERGIJO</i>	34
<i>P – 50 SEZNAM ČLANOV KOMISIJE ZA OCENJEVANJE POŠKODOVANOSTI IN UPORABNOSTI OBJEKTOV V POSAVJU</i>	36
<i>P – 51 SEZNAM ČLANOV REGIJSKE IN OBČINSKIH KOMISIJ ZA OCENJEVANJE ŠKODE V POSAVJU</i>	36
<i>P - 61 SEZNAM PROJEKTANTOV (CENILCEV GRADBENE STROKE) V POSAVJU</i>	36
<i>P – 62 SEZNAM POOBLAŠČENIH GRADBENIH ORGANIZACIJ V POSAVJU</i>	36

12.1 Seznam prilog – po načrtu

<i>P – 100 EPICENTRI POTRESOV OD LETA 567 DO LETA 1998 ZA POSAVJU</i>	4
<i>P – 104 POTRESNE OPAZOVALNICE V POSAVJU</i>	15
<i>P – 103 SEZNAM OSEB, KI SE JIH OBVEŠČA OB POTRESU V POSAVJU</i>	15
<i>P – 102 OBVESTILO CENTRA ZA OBVEŠČANJE BREŽICE OB POTRESU</i>	17
<i>P – 101 PREGLED GRADBENIH OBJEKTOV, POMEMBNIH PO ZAKONU O SEIZMOLOŠKI SLUŽBI</i>	28
<i>P – 251 PREGLED JAVNIH SLUŽB ZA PREVOZ ŽIVALSKIH ODPADKOV</i>	32

12.3. Seznam dodatkov - skupni

<i>D – 8 NAVODILO ZA VZDRŽEVANJE IN RAZDELITEV REGIJSKIH NAČRTOV ZAŠČITE IN REŠEVANJA</i>	8
---	---

D – 9 NAČRTOVANA MATERIALNO TEHNIČNA IN FINANČNA SREDSTVA ZA IZVAJANJE NAČRTA	14
D – 10 PROGRAM USPOSABLJANJA, URJENJA IN VAJ PRIPADNIKOV REGIJSKIH ENOT	14
D – 11 NAVODILO ZA ORGANIZIRANJE IN VODENJE REGIJSKEGA INFORMACIJSKEGA CENTRA	17
D – 1 NAČRT DEJAVNOSTI IZPOSTAVE URSZR BREŽICE OB NARAVNIH IN DRUGIH NESREČAH	18
D – 12 NAVODILO O ORGANIZACIJI IN DELOVANJU REGIJSKEGA LOGISTIČNEGA CENTRA	18
D – 2 NAČRT AKTIVIRANJA PRIPADNIKOV ENOT IN SLUŽB CZ ZA POSAVJE	18
D – 3 VZOREC ODREDBE O AKTIVIRANJU SIL ZA ZAŠČITO, REŠEVANJE IN POMOČ	21
D – 4 DELOVNI NALOG ZA VODJO INTERVENCIJE	21
D – 5 VZOREC PROŠNJE ZA POMOČ IZ SOSEDNIH REGIJ	22
D - 6 KANALI ZVEZ, KI SE UPORABLJAJO OB NESREČAH V POSAVJU	26
D – 7 SISTEM ZVEZ ZARE (DELOVNO GRADIVO)	26
D – 18 ZLOŽENKA »NAČRTOVANJE NASELIJ ZA ZAČASNO BIVANJE«	29
D – 15 NAČRT DEJAVNOSTI MINISTRSTVA ZA ZDRAVJE O DELU ZDRAVSTVA OB NARAVNIH IN DRUGIH NESREČAH	31
D – 16 NAVODILO ZA DELO EKIP ZA IDENTIFIKACIJO MRTVIH	31
D – 19 ZLOŽENKA »PRVA PSIHOLOŠKA POMOČ«	32
D – 20 NAPOTKI ZA IZVAJANJE PSIHOLOŠKE POMOČI	32
D - 26 NAČRT DEJAVNOSTI VURS, OU NOVO MESTO	32
D – 22 NAPOTKI ZA UPORABO PITNE VODE	34
D – 23 NAPOTKI PREBIVALCEM O UKREPIH ZA PREPREČEVANJE NASTANKA EPIDEMIJ, KAKO RAVNAMO OB POJAVU NALEZLJIVIH BOLEZNI	34
D – 17 ZLOŽENKA »KAKO RAVNAMO V PRIMERU NESREČE«	35
D – 24 NAPOTKI PREBIVALCEM ZA RAVNANJE OB NESREČI	35
D - 25 PREDPISI ZA OCENJEVANJE ŠKODE OB NARAVNIH IN DRUGIH NESREČAH	36

12.4. Seznam dodatkov – po nesreči

D – 103 NAVODILO PREBIVALCEM ZA RAVNANJE OB POTRESU	17
D – 101 NAČRT DELOVANJA CENTRA ZA OBVEŠČANJE BREŽICE OB POTRESU	18
D – 104 NAČRT DELOVANJA LETALSKE BAZE V PRIMERU NARAVNIH IN DRUGIH NESREČ - POTRES	24
D – 102 NAČRT DEJAVNOSTI POLICIJE NA OBMOČJU PU KRŠKO OB POTRESU	25
D – 251 NAVODILO ZA SEŽIG ŽIVALSKIH TRUPEL	32
D – 100 KROG »POTRESNA NEVARNOST V SLOVENIJI«	35