

VLADA REPUBLIKE SLOVENIJE
ŠTAB CZ ZA POSAVJE

Šifra: 842-00-14/2005-1

Datum: 28. 6.2005

REGIJSKI NAČRT ZAŠČITE IN REŠEVANJA
OB POPLAVAH V POSAVJU

Verzija 2.0

	<i>Organ</i>	<i>Datum / sklep</i>	<i>Podpis odgovorne osebe</i>
<i>Izdelal</i>	<i>Izpostava URSZR Brežice</i>	<i>29. 6.2005</i>	<i>Vodja Izpostave URSZR Brežice Zdenka MOČNIK</i>
<i>Odobril</i>	<i>Štab CZ za Posavje</i>	<i>Junij 2005</i>	<i>Poveljnik CZ za Posavje Jožef KOS</i>
<i>Sprejel</i>	<i>Poveljnik CZ za Posavje</i>	<i>23. 6.2005</i>	<i>Poveljnik CZ za Posavje Jožef KOS</i>
<i>Skrbnik načrta</i>	<i>Izpostava URSZR Brežice</i>		<i>Svetovalec za ZiR Sergeja Bizjak</i>

VSEBINA NAČRTA

1. POPLAVA	3
1.1 UVOD	3
1.2 ZNAČILNOSTI POPLAV IN POPLAVNA OBMOČJA V POSAVJU.....	3
1.3 VERJETNOST NASTANKA VERIŽNIH NESREČ.....	4
1.4 SKLEPNE UGOTOVITVE	4
2. OBSEG NAČRTOVANJA	6
2.1. TEMELJNE RAVNI NAČRTOVANJA.....	6
2.2. NAČELA ZAŠČITE, REŠEVANJA IN POMOČI	6
3. KONCEPT ZAŠČITE, REŠEVANJA IN POMOČI OB POPLAVAH	8
3.1. TEMELJNE PODMENE NAČRTA	8
3.2. ZAMISEL IZVEDBE ZAŠČITE IN REŠEVANJA	8
4. POTREBNE SILE IN SREDSTVA TER RAZPOLOŽLJIVI VIRI	11
4.1. PREGLED ORGANOV IN ORGANIZACIJ, KI SODELUJEJO PRI IZVEDBI NALOG IZ REGIJSKE PRISTOJNOSTI	11
4.2 MATERIALNO – TEHNIČNA SREDSTVA ZA IZVAJANJE NAČRTA	12
4.3 PREDVIDENA FINANČNA SREDSTVA	12
5. OPAZOVANJE, OBVEŠČANJE IN ALARMIRANJE	13
5.1 OPAZOVANJE IN OBVEŠČANJE OB NEVARNOSTIH POPLAV.....	13
5.2. OPAZOVANJE NEVARNOSTI POPLAV.....	13
5.3. OBVEŠČANJE IN INFORMIRANJE ORGANOV V POSAVJU	14
5.4. ALARMIRANJE IN OBVEŠČANJE.....	16
6. AKTIVIRANJE SIL IN SREDSTEV	18
6.1. AKTIVIRANJE ORGANOV VODENJA, STROKOVNIH SLUŽB IN KOMISIJ.....	18
6.2. AKTIVIRANJE REGIJSKIH SIL ZA ZAŠČITO, REŠEVANJE IN POMOČ.....	18
6.3. ZAGOTAVLJANJE POMOČI V MATERIALNIH IN FINANČNIH SREDSTVIH	19
7. UPRAVLJANJE IN VODENJE	20
7.1. ORGANI IN NJIHOVE NALOGE.....	20
7.2. OPERATIVNO VODENJE	21
7.3. ORGANIZACIJA ZVEZ.....	22
8. UKREPI IN NALOGE ZAŠČITE, REŠEVANJA IN POMOČI	23
8.1. UKREPI ZAŠČITE IN REŠEVANJA.....	23
8.2. NALOGE ZAŠČITE, REŠEVANJA IN POMOČI.....	26
9. OSEBNA IN VZAJEMNA ZAŠČITA	29
10. OCENJEVANJE ŠKODE	30
11. RAZLAGA POJMOV IN OKRAJŠAV	31
11.1. POJMI	31
11.2. RAZLAGA OKRAJŠAV	32
12. SEZNAM PRILOG IN DODATKOV	33
12.1. SEZNAM PRILOG - SKUPNE.....	33
12.2. SEZNAM PRILOG – PO NAČRTU	34
12.3. SEZNAM DODATKOV - SKUPNI	34
12.4. SEZNAM DODATKOV – PO NAČRTU	35

1. POPLAVA

1.1 Uvod

Regijski načrt zaščite in reševanja ob poplavah v Posavju - verzija 2.0 - je nadgradnja Načrta zaščite in reševanja ob poplavah v Posavski regiji, ki ga je pripravila Izpostava URSZR Krško leta 2003 in ga je sprejel Štab CZ za Posavje v novembru leta 2003. Izdelan je v skladu z zakonom o varstvu pred naravnimi in drugimi nesrečami (Uradni list, št. 51/2006-UPB 1), na osnovi ocene ogroženosti za Posavje ter v skladu z določili Uredbe o vsebini in izdelavi načrtov zaščite in reševanja (Uradni list, št. 3/02, 17/02 in 17/06).

Regijski načrt zaščite in reševanja ob poplavah v Posavju je konceptualno in vsebinsko usklajen z državnim načrtom zaščite in reševanja ob poplavah, ki ga je sprejela Vlada RS dne 15. 4. 2004, kar je razvidno iz dopisa URSZR, šifra 842-00-4/2003-103, z dne 23. 5.2005.

V regijskem načrtu zaščite in reševanja ob poplavah v Posavju je poudarek na ukrepanju ob nenadnih poplavah, ki prizadenejo področje ene občine v Posavju kot posledica hudega lokalnega neurja, in občina sama ne zmore obvladovati nastale situacije, ali ob poplavah, ki prizadenejo več občin v Posavju hkrati, in sodijo v kategorijo poplav s povratno dobo 10 do 20 let.

Z regijskim načrtom zaščite in reševanja ob poplavah v Posavju so opredeljene aktivnosti, ki bi se izvajale v Posavju ob omenjenih poplavah.

Izdelan je z namenom, da se zagotovi pravočasno in organizirano ukrepanje ob poplavah ter s tem učinkovita zaščita, reševanje in pomoč prebivalcem v Posavju.

1.2 Značilnosti poplav in poplavna območja v Posavju

Poplava na splošno je naravni pojav v ravninsko-nižinskih predelih, ki nastane zaradi izredno močnih padavin, naglega taljenja snega ali medsebojnega skupnega delovanja. K pojavu poplav vse bolj prispevajo človekovi posegi v naravo.

Poplave v Posavju ponavadi nastopijo kot posledica dolgotrajnejših intenzivnih padavin. Poplave ne nastopijo nenadno in jih lahko obravnavamo kot postopen naravni pojav. Praviloma je dovolj časa za rešitev ogroženih življenj. To pa ne velja za nenadne poplave, ki nastanejo na omejenem področju občine, se zgodijo izredno hitro in brez predhodnih najav.

Največje poplavno območje v Posavju so predeli ob reki Savi in Krki, delno pa tudi ob Sotli. Vsa tri porečja sodijo v porečje reke Save, kamor sodi območje spodnje Save do hrvaške meje z vsemi pritoki. V Posavju zajema poplavno območje ob Savi okoli 5500 ha, ob reki Krki pa okoli 3500 ha.

Poplave na območju Posavja sodijo v dežno-snežni (pluvio-nivalni) rečni režim, kar pomeni, da primarni višek poplav nastopi v spomladanskem, sekundarni višek pa v jesenskem času.

Na nastanek poplav v Posavju vplivajo:

- močne padavine v porečju Save in Krke v spomladanskih in jesenskih mesecih ter močne padavine v spodnjem delu reke Savinje (postopne poplave) ter
- močna lokalna neurja, zlasti v poletnih mesecih (nenadne poplave).

Pri postopnih poplavah so ogrožene vse tri občine postopoma, saj spodnji del reke Save, kamor se izliva tudi Savinja, ter spodnji del reke Krke, naraščata počasneje in so posledice lažje predvidljive.

Za pravočasno ukrepanje v primeru poplav je nujno potrebno v Posavju razviti čimbolj učinkovit sistem vodomernih postaj.

Poplave na splošno se na posameznih vodotokih in območjih pojavljajo v enaki intenziteti v določenih časovnih presledkih. Glede na povratno dobo nastopa visokih voda ločimo:

- poplavne linije s povratno dobo nastopa do 5 let - **pogoste poplave**,
- poplavne linije s povratnimi dobami od 10 do 20 let - **10- do 20- letne poplave** in
- poplavne linije s povratno dobo 100 in več let - **katastrofalne poplave**.

Glede na to, da so v Posavju poplave zelo pogoste in večinoma predvidljive, kar je razvidno tudi skozi pregled poplav skozi pretekla leta, je za učinkovito in organizirano ukrepanje nujno pripraviti načrte zaščite in reševanja ob poplavah na vseh ravneh načrtovanja.

V Posavju je potrebno imeti načrt zaščite in reševanja ob poplavah za primer potrebe po pomoči ogroženim občinam v primeru poplav in organiziranje aktivnosti zaščite, reševanja in pomoči v primeru nenadnih poplav.

Regijski načrt zaščite in reševanja ob poplavah v Posavju je izdelan za poplave, ki nastanejo kot posledica dolgotrajnega deževja, zlasti v porečjih rek Save, Sotle in Krke ter za poplave, ki nastanejo kot posledica hudih lokalnih ujm, ki se v poletnih mesecih razbesnijo nad določenim območjem, pri katerih je potrebno za preprečitev in odpravo posledic poleg rednih služb in sil zaščite in reševanja občin kot pomoč uporabiti tudi sile in sredstva za zaščito in reševanje iz regije.

V primeru poplav je potrebno čimprej zagotoviti potrebno število razpoložljivih sil za zaščito, reševanje in pomoč, v primeru, ko sile za zaščito, reševanje in pomoč regije za pomoč občinam ne zadoščajo, pa čimprej zagotoviti pomoč iz ostalih regij.

V primeru nevarnosti poplav v Posavju je nujno zagotoviti pravočasno obveščanje Republike Hrvaške, katerega izvaja CO RS.

1.3 Verjetnost nastanka verižnih nesreč

Ob poplavah lahko pride do različnih verižnih nesreč, kot so:

- preplavitve in zablatenje površin,
- nenadzorovano uhajanje nevarnih snovi v okolju,
- bočne erozije v rekah,
- epidemije in epizootije,
- proženje plazov in podori (v primeru nenadnih ujm na določenem območju) in
- poškodbe infrastrukture na poplavljenem območju.

Zemeljski plaz se lahko sproži kot posledica nenadnih neurij na določenem območju in lahko zapre tok vodi ter oblikuje zajezev vode. Zaradi verižnih nesreč lahko ob poplavah pride do smrtnih žrtev in dodatnih poškodb objektov in infrastrukture.

Kadar pride do verižnih nesreč ob poplavah, se ukrepanje ob teh nesrečah izvaja v skladu z rešitvami v načrtih zaščite in reševanja, ki so izdelani za posamezne vrste nesreče.

1.4 Sklepne ugotovitve

V Posavju se poplave v različnih predelih regije pojavljajo skoraj vsako leto, na nekaterih predelih lahko tudi večkrat na leto.

Katastrofalne poplave so redkejše. Poplave pa se najpogosteje pojavljajo v jesenskem ali v spomladanskem času, nenadne poplave pa zlasti v poletnem času kot posledica neviht. Na postopne poplave se je mogoče pravočasno preventivno pripraviti in organizirati pravočasno izvajanje zaščitnih ukrepov, pri nenadnih poplavah pa je potrebno v zelo kratkem času organizirati potrebne sile in sredstva za zaščito, reševanje in pomoč.

Da bi bilo ukrepanje ob poplavah organizirano in učinkovito, je potrebno pripraviti ustrezne načrte zaščite in reševanja tako na lokalni kot regionalni ravni.

Varstvo pred poplavami v celoti obsega preventivo, vzpostavitev in vzdrževanje pripravljenosti za zaščito, reševanje in pomoč ter odpravljanje posledic poplav in obnovo.

Z regijskim načrtom se urejajo le ukrepi in dejavnosti za zaščito, reševanje in pomoč ter zagotavljanje osnovnih pogojev za življenje na prizadetih območjih, ki so v regijski pristojnosti.

Na območju Posavja so vse tri občine poplavno ogrožene, zato so tudi vse dolžne izdelati občinske načrte zaščite in reševanja ob poplavah, v katerih upoštevajo tudi nenadne poplave, ki so predvsem lokalnega značaja. Pri tem morajo občine načrtovati zagotovitev vseh osnovnih sredstev za lastne sile, v primeru, ko to ne zadošča, pa se vključijo regijske sile.

Regijski načrt zaščite in reševanja ob poplavah ne vključuje porušitev pregrad. Te načrte bodo v prihodnosti dolžne izdelati občine, na območju katerih so predvidene vodne pregrade, ter upravljavci vodnih pregrad (gradnja hidroelektrarn na spodnjem toku reke Save).

P – 200 Preglednica o ogroženosti občin v Posavju zaradi poplav

P – 201 Preglednica o velikosti poplavnih območij po povodnjih rek

2. OBSEG NAČRTOVANJA

2.1. Temeljne ravni načrtovanja

Temeljni načrt zaščite in reševanja ob poplavah je državni načrt.

V skladu z državnim načrtom je regijski načrt zaščite in reševanja ob poplavah izdelan za regijo Posavje. V regijskem načrtu so natančno razčlenjeni le tisti zaščitni ukrepi in aktivnosti za zaščito, reševanje in pomoč ter zagotavljanje osnovnih pogojev za življenje, ki so v pristojnosti regije v primeru poplav zaradi naravnih pojavov.

Regijski načrt zaščite in reševanja ob poplavah v Posavju se izdelava za poplave, ki nastanejo zaradi naravnih pojavov na povodjih Save, Krke in Sotle in se začne izvajati v primeru poplav, ko občina sama s svojimi silami in sredstvi ne zmore obvladovati nastalega stanja, oziroma ko poplave ogrožajo dve ali vse tri občine v Posavju.

Iz kart poplavnih ogroženosti je razvidno, da so v primeru poplav ogroženi predeli ob Savi, Sotli in Krki, kar pomeni, da so vse tri občine v Posavju za učinkovito ukrepanje ob poplavah dolžne izdelati občinske načrte zaščite in reševanja ob postopnih (napovedanih) poplavah v svoji lokalni skupnosti, pri čemer pa so dolžne upoštevati tudi aktivnosti, ki bi se izvajale ob nenadnih poplavah.

D – 8 Navodilo za vzdrževanje in razdelitev regijskih načrtov zaščite in reševanja

2.2. Načela zaščite, reševanja in pomoči

Zaščita, reševanje in pomoč ob poplavah se organizirajo v skladu z naslednjimi načeli:

- **načelo preventive**

Občine in regija v okviru svojih pristojnosti izvajajo ukrepe za zmanjšano možnost nastanka poplav ter izvajajo ukrepe za zmanjševanje posledic poplav.

- **načelo pravice do varstva**

Po zakonu ima vsak zagotovljeno pravico do varstva pred naravnimi in drugimi nesrečami. Ob nesreči imata zaščita in reševanje človeških življenj prednost pred vsemi drugimi zaščitnimi in reševalnimi dejavnostmi.

- **načelo pomoči**

Ob poplavah je vsak dolžan pomagati po svojih močeh in sposobnostih. Vsaka pomoč je načeloma brezplačna.

- **načelo postopnosti pri uporabi sil in sredstev**

Pri zaščiti in reševanju so občine dolžne uporabiti najprej svoje sile in sredstva in le, če te ne zadoščajo niti ni zadostno vključevanje sil in sredstev sosednjih občin, se vključi v pomoč in reševanje regija.

- **načelo obveznega izvajanja odločitev**

Vodenje zaščite, reševanja in pomoči temelji na obveznem izvajanju odločitev organov, pristojnih za vodenje.

- **načelo javnosti**

Občine in regija morajo vsaka v okviru svojih pristojnosti seznanjati prebivalstvo z nevarnostjo nastanka nesreče ter ukrepi, ki so predvideni za preprečevanje in odpravljanje posledic nesreče.

- načelo zakonitosti

Nihče ni dolžan in ne sme izvesti odločitve, če je očitno, da bi s tem storil kaznivo dejanje ali kršil mednarodno humanitarno pravo.

3. KONCEPT ZAŠČITE, REŠEVANJA IN POMOČI OB POPLAVAH

3.1. Temeljne podmene načrta

- * Varstvo pred poplavami v okviru svojih pravic in dolžnosti oziroma pristojnosti zagotavljajo gospodarske javne službe na področju urejanja voda ter gospodarske javne službe (elektrarne, podjetja za vzdrževanje cest, in drugi), občine in državni organi, prebivalci kot posamezniki, prebivalci, prostovoljno organizirani v raznih društvih in drugih nevladnih organizacijah, ki se ukvarjajo z zaščito in reševanjem, javne reševalne službe, podjetja, zavodi in druge organizacije, katerih dejavnost je pomembna za zaščito in reševanje, ter občine in državni organi.
- * Regijski načrt zaščite in reševanja ob poplavah je podrobneje razčlenjen državni načrt, izdelan za poplave zaradi naravnih pojavov, ko nastopijo poplave na vodotokih v regiji, in ko občinski viri ne zadoščajo za učinkovito izvajanje nalog zaščite, reševanja in pomoči.
- * Poplave lahko ogrožajo človeška življenja, živali in materialne dobrine neposredno zaradi poškodb objektov in naprav, namenjenih proizvodnji, predelavi, uporabi, prevozu, pretovarjanju, skladiščenju in odstranjevanju nevarnih snovi, poškodb ali porušitve mostov in druge prometne infrastrukture, vodnogospodarske infrastrukture in naravnih vodotokov, poškodb na električnih, plinskih in drugih napeljavah, poškodb na stavbah kulturne dediščine in podobno. Navedene objekte morajo upravljalci na prizadetem območju pregledati takoj po poplavah.
- * Za preprečevanje in zmanjšanje škode zaradi poplav ter za zaščito prebivalstva je nujno treba tako v občinah kot v posameznih organizacijah in državnih organih pravočasno opozoriti na nevarnost nastanka poplav.
- * Če poplave nastopijo nenadoma (nepričakovani močni nalivi), sile za zaščito, reševanje in pomoč na prizadetem območju takoj začnejo z dejavnostmi za reševanje ljudi, živali in materialnih dobrin.

3.2. Zamisel izvedbe zaščite in reševanja

Koncept odziva ob poplavah temelji na posledicah, ki jih povzroči poplava na ljudeh, naravi in na objektih.

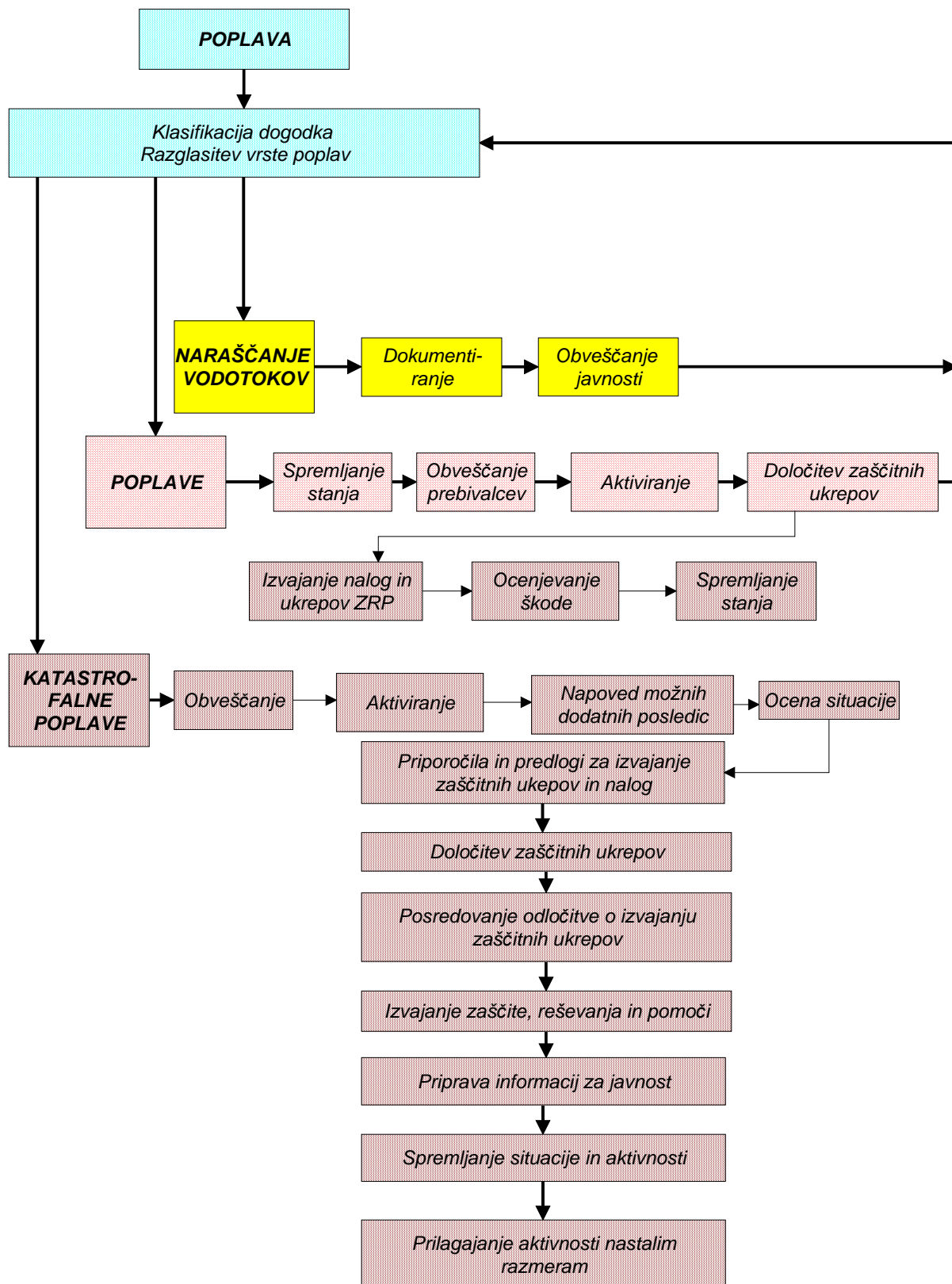
Agencija RS za okolje opozarja pred poplavami rek, opozorilo pošlje v CO RS, prav tako pa obvesti tudi pristojne službe sosednjih držav.

CORS o naraščanju rek na območju Posavja obvesti Center za obveščanje Brežice.

Imamo pet stopenj (od H1 do H5) intervencijskih vrednosti višine vodostajev, na osnovi katerih poteka koncept odziva:

- * **Naraščanje vodotokov (preseženi pogojni vodostaj oziroma pretok – vodostaj oziroma pretok je dosegel kritično točko in zahteva stalno spremljanje razmer).** Center za obveščanje Brežice redno spremlja in beleži stanje vodostajev in pretokov, zlasti ko dobi od Oddelka za hidrološko prognozo MOPE, Agencije RS za okolje Urada za monitoring preko CORS podatke o rekah, ki so presegle pogojne vodostaje, oziroma od občanov, ki živijo ob vodotokih. Potrebno je vzpostaviti stanje pripravljenosti za ukrepanje na nivoju regije.
- * **Poplave.** Ko je pogojni vodostaj oz. pretok presežen in še narašča, se začnejo aktivnosti v zvezi z ukrepanjem na področju zaščite in reševanja. V Posavju pristojni organi občin začnejo z izvajanjem obveščanja javnosti in prebivalstva, alarmirajo se prizadetih prebivalcev, aktivirajo se sile za zaščito, reševanje in pomoč, določijo se zaščitni in drugi ukrepi, zbirajo se informacije in posredujejo podatki med pristojnimi službami, izvajajo se naloge in ukrepi zaščite, reševanja in pomoči, informira se javnost, pristopi se k ocenjevanju škode, spremlja se stanje in zaključek aktivnosti. Poveljnik CZ za Posavje odloča o vključevanju regijskih sil za zaščito, reševanje in pomoč na osnovi presoje razmer in prošnje po pomoči s strani ogrožene občine.
- * **Katastrofalne poplave.** Izvajajo se zaščitni ukrepi na osnovi napovedi poteka nesreče. Na osnovi ocene situacije poveljnik CZ za Posavje zaprosi za morebitno pomoč poveljnika CZ RS.

Koncept odziva na nenadne poplave razdelajo občine v svojih načrtih zaščite, reševanja in pomoči. Pri teh poplavah Center za obveščanje Brežice obvešča CORS.



Slika 1 : Koncept odziva na poplave

3.3. Uporaba načrta

Regijski načrt zaščite in reševanja ob poplavah se aktivira ob poplavah (druga stopnja), ki jih povzročijo narasli vodotoki na območju dveh ali več občin v Posavju oz. ob nenadnih poplavah, ko občine zaprosijo regijo za pomoč.

Odločitev o uporabi regijskega načrta sprejme poveljnik CZ za Posavje.

4. POTREBNE SILE IN SREDSTVA TER RAZPOLOŽLJIVI VIRI

4.1. Pregled organov in organizacij, ki sodelujejo pri izvedbi nalog iz regijske pristojnosti

4.1.1 Regijski organi:

- Izpostava URSZR Brežice
- PU Krško

4.1.2 Regijske sile za zaščito, reševanje in pomoč

→ Organi Civilne zaščite:

- poveljnik CZ za Posavje
- namestnik poveljnika CZ za Posavje
- štab CZ za Posavje

→ Enote in službe CZ:

- tehnično-reševalne enote
- oddelek za RKB izvidovanje
- služba za podporo
- regijski informacijski center
- regijski logistični center

→ Prostovoljne sile

- Humanitarne organizacije v Posavju
- GZ Brežice
- GZ Sevnica
- GZ Krško

→ Poklicne sile:

- Veterinarski zavod Slovenije, OU Novo mesto, Izpostava Brežice
- Poklicna gasilska enota Krško
- Prostovoljno gasilsko društvo Sevnica s poklicnim jedrom
- Cestno in gradbeno podjetje Novo mesto – za vzdrževanje državnih cest

P – 1 Podatki o poveljniku CZ za Posavje, namestniku poveljnika CZ za Posavje in članih štaba CZ za Posavje

P – 2 Podatki o poveljniku CZ občine Brežice, namestniku poveljnika CZ občine Brežice in članih štaba CZ občine Brežice

P – 3 Podatki o poveljniku CZ občine Krško, namestniku poveljnika CZ občine Krško in članih štaba CZ občine Krško

P – 4 Podatki o poveljniku CZ občine Sevnica, namestniku poveljnika CZ občine Sevnica in članih štaba CZ občine Sevnica

P – 5 Seznam odgovornih oseb in zaposlenih na Izpostavi URSZR Brežice

P – 6 Seznam odgovornih oseb in poveljnikov CZ v občinah (lista obveščanja I)

P – 13 Pregled poklicnih in prostovoljnih gasilskih enot v Posavju

P – 16 Seznam gasilskih enot širšega pomena in operativna območja delovanja

P - 17 Pregled inšpekcijskih služb v Posavju

P - 56 Pregled enot, služb in drugih operativnih sestavov društev in drugih nevladnih organizacij, ki sodelujejo pri reševanju v Posavju

4.2 Materialno – tehnična sredstva za izvajanje načrta

Za izvajanje zaščite, reševanja in pomoči se načrtujejo obstoječa sredstva, ki se zagotavljajo na podlagi predpisanih meril za organiziranje, opremljanje in usposabljanje sil za zaščito, reševanje in pomoč. O pripravljenosti in aktiviranju sredstev iz popisa za potrebe regijskih enot in služb CZ ter drugih sil zaščite, reševanja in pomoči, odloča poveljnik CZ za Posavje.

V primeru potrebe po pripravljenosti in aktiviranju sredstev iz popisa iz drugih regij pa poveljnik CZ za Posavje zaprosi za pomoč poveljnika CZ RS.

Za sredstva pomoči, kot so živila, zdravila in drugi predmeti, oziroma sredstva, ki se brezplačno razdelijo ogroženim prebivalcem, se načrtuje, da jih bodo zbrale humanitarne organizacije, hrano in pitno vodo pa zagotovijo občinske službe, kar pa opredelijo občine v svojih načrtih zaščite in reševanja ob poplavah.

P – 43 Pregled opreme in sredstev za izvajanje zaščitnih ukrepov - občine

P – 46 Oprema za zaščito in reševanje – regijski nivo

P – 49 Pregled potrebne zaščitne in reševalne opreme ter orodja

4.3 Predvidena finančna sredstva

Za izvajanje regijskega načrta zaščite in reševanja ob poplavah je potrebno zagotoviti finančna sredstva za:

- stroške operativnega delovanja (povračila stroškov za aktivirane pripadnike CZ in druge sile zaščite in reševanja)
- stroške usposabljanja enot in služb
- materialne stroške (prevozni stroški, storitve,..).

D – 9 Načrtovana finančna sredstva za izvajanje načrta

D – 10 Program usposabljanja, urjenja in vaj pripadnikov regijskih enot

5. OPAZOVANJE, OBVEŠČANJE IN ALARMIRANJE

5.1 Opazovanje in obveščanje ob nevarnostih poplav

Za spremljanje pojava in količine padavin ima MOPE ARSO Urad za monitoring na razpolago podatke meteoroloških opazovalcev, avtomatskih in hidroloških postaj ter podatke z radarjev in satelitov, na osnovi katerih skušajo čimbolj natančno napovedati nevarnost povišanih vodostajev.

Za spremljanje stanja vodostajev in pretokov v Republiki Sloveniji je zadolžen **Oddelek za hidrološko prognozo** MOPE ARSO Urada za monitoring, ki o vsaki nevarnosti poplav ali o poplavah obvesti CORS. Glede na to, da je poplave mogoče napovedati, lahko s precejšnjo natančnostjo predvidimo čas, v katerem bodo vodotoki prestopili bregove.

Center za obveščanje Brežice v primeru napovedanih poplav spremlja situacijo na vodotokih v Posavju in gorvodno od Posavja. V primeru, ko obstaja nevarnost poplav v Posavju ali predelih gorvodno od Posavja, ki bi lahko ogrozile tudi občine v Posavju, CORS obvesti Center za obveščanje Brežice. CORS pošlje podatke o vodotoku in intervencijskih vrednostih ter o pričakovanem času in kraju nastanka poplav.

V primeru lokalnega neurja Center za obveščanje Brežice obvesti CO RS.

5.2. Opazovanje nevarnosti poplav

5.2.1. Opazovanje višine vodostajev in pretokov vodotokov

Osnovna podpora hidrološki dejavnosti je merilna mreža (hidrološki monitoring) vodomernih postaj, na kateri sloni celoten sistem opazovanj in meritev.

Na območju Posavja imamo štiri merilne postaje. Določenih je pet stopenj intervencijskih vrednosti višine vodostajev, in sicer:

H1- vodostaj je povišan

H2- stalno spremljanje razmer

H3- stanje pripravljenosti za ukrepanje

H4- ukrepanje

H5- katastrofalne poplave.

H1 in H2 pomenita opozorilni višini, s katerima se zaznava zvišanje gladine in s tem ogroženost zaradi poplav. Pri H3 vode že poplavlja in se začne intervencija na terenu.

P – 38 Pregled vodotokov in vodostajev (ZU – 13)

P – 202 Seznam merskih mest vodomernih postaj z intervencijskimi vrednostmi

P – 205 Obrazec za spremljanje višine vodotokov

5.2.2. Posredovanje podatkov o nevarnosti poplav ali o poplavah

Informacije o nevarnosti napovedanih (pričakjovanih) poplav dobi Center za obveščanje Brežice od CORS. Ob nenadnih poplavah dobi Center za obveščanje Brežice podatke od občanov, ki živijo na poplavljenem območju.

Center za obveščanje Brežice dobi sporočilo CORS na osnovi podatkov Urada za monitoring in vsebuje podatke o:

- vodotoku, ki je dosegel pogojni vodostaj ali pretok
- pričakovanem času nastanka poplav
- kraju nastanka poplav.

Center za obveščanje Brežice o nevarnosti nastanka poplav ali o poplavah obvešča:

- vodjo Izpostave URSZR Brežice,
- svetovalca - vodjo centra za obveščanje,
- poveljnika CZ za Posavje (ali namestnika),
- odgovorne osebe v občinah, ki jih določi župan (lista obveščanja I)
- skrbnika regijskih načrtov zaščite in reševanja.

5.3. Obveščanje in informiranje organov v Posavju

Obveščanje pristojnih organov v Posavju izvaja Center za obveščanje Brežice na podlagi intervencijskih vrednosti vodotokov.

Center za obveščanje Brežice obvešča:

- CORS (v primeru nenadnih neurij)
- OKC PU Krško
- Odgovorne osebe v regiji:
 - vodjo Izpostave URSZR Brežice ali njenega namestnika
 - poveljnika CZ za Posavje ali njegovega namestnika
 - svetovalca-vodjo centra za obveščanje
 - skrbnika regijskih načrtov zaščite in reševanja
- PGE Krško in PGD Sevnica
- Odgovorne osebe v občinah, kjer obstaja nevarnost poplav (po listi obveščanja I)
- Dežurnega VGP Drava d.d.
- Inšpektorat RS za okolje in prostor
- Inšpektorat RS za varstvo pred naravnimi in drugimi nesrečami- Izpostava Posavje

Po prejemu obvestila o poplavah operativec v Centru za obveščanje Brežice začne z delovanjem v skladu z načrtom delovanja Centra za obveščanje Brežice ob poplavah.

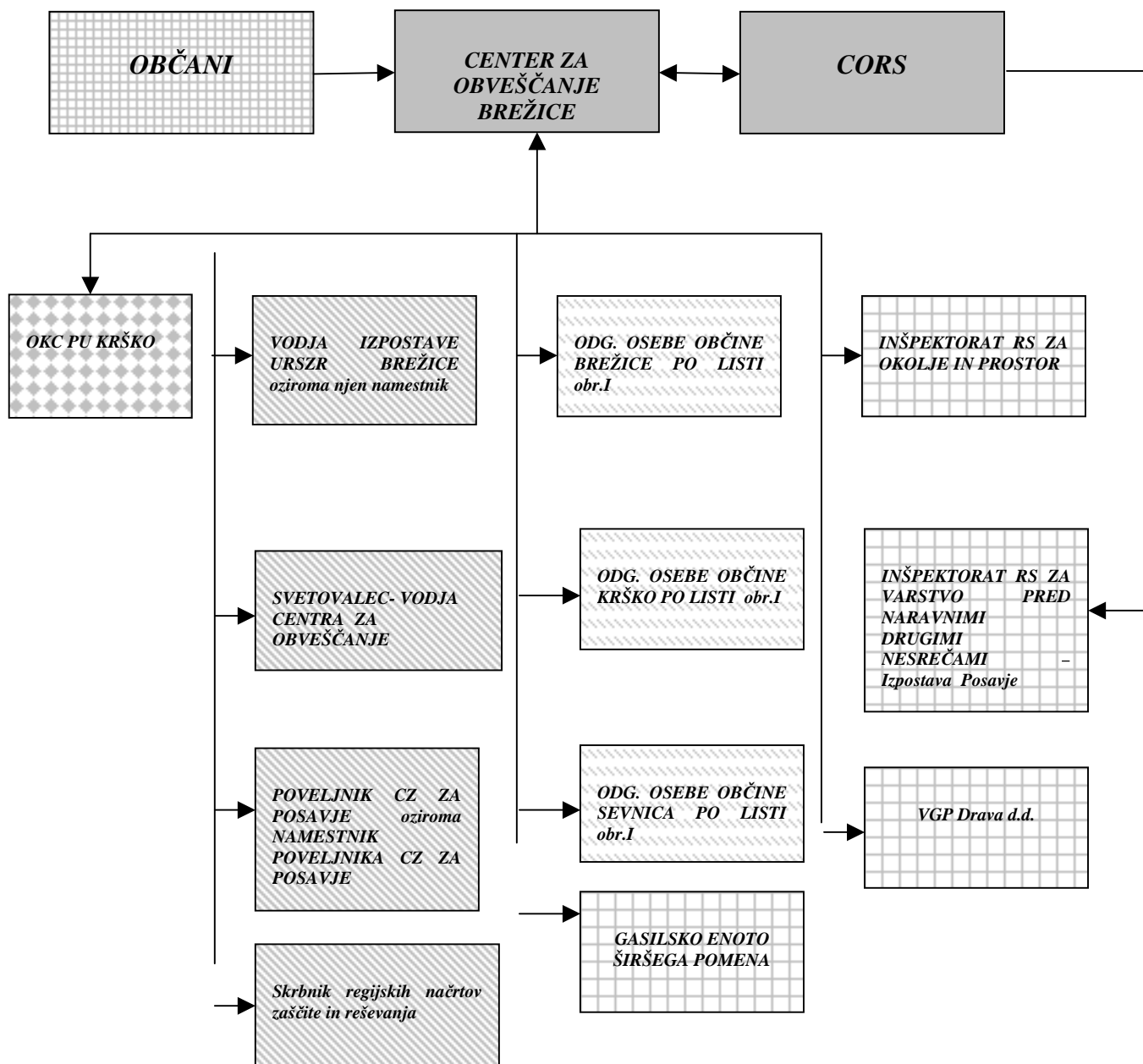
P – 206 Obvestilo Centra za obveščanje Brežice ob poplavah

P – 207 Seznam oseb, ki se jih obvešča ob poplavah

D – 200 Načrt delovanja Centra za obveščanje Brežice ob poplavah

V zvezi z nastalo situacijo ob poplavah se v Centru za obveščanje Brežice pripravlja izredni informativni bilten za področje Posavja, ki ga pošilja pristojnim organom in službam.

P –9 Seznam prejemnikov informativnega biltena Centra za obveščanje Brežice in CORS ob naravnih in drugih nesrečah



Slika 2: Shema obveščanja ob poplavih

5.4. Alarmiranje in obveščanje

5.4.1. Alarmiranje prebivalcev na prizadetem območju

Center za obveščanje Brežice ob nevarnosti nastanka poplav oziroma na bližajočo se nevarnost na naseljenem območju opozori prebivalstvo z alarmnim znakom za neposredno nevarnost, ko so lahko ogrožena življenja in zdravje ljudi, materialne dobrine in kulturna dediščina oziroma ko je potrebno začeti izvajati določene zaščitne ukrepe. Alarmiranje prebivalcev se izvaja na osnovi ukaza poveljnika CZ ogrožene občine na osnovi načrta alarmiranja v primeru poplav za občino, ki se nahaja v Centru za obveščanje Brežice, ali poveljnika CZ za Posavje v primeru, da se v reševanje vključujejo tudi regijske sile.

Takoj po alarmiranju mora Center za obveščanje Brežice posredovati obvestilo preko medijev o vrsti nevarnosti in napotkih za osebno in vzajemno zaščito ter za izvajanje zaščitnih ukrepov, ki ga pripravijo občine za ogrožene prebivalce.

V primeru, da je prožen alarmni znak v obmejnem področju z Republiko Hrvaško, Center za obveščanje Brežice obvesti o vzroku proženja alarma regijski center županije v Republiki Hrvaški.

Če imajo poplave kot posledico verižno nesrečo z nevarnimi snovmi, se alarmiranje izvaja v skladu z ostalimi načrti.

P - 8 Seznam lokalnih in osrednjih medijev, ki bodo posredovala obvestila o izvajanju zaščitnih ukrepov ob naravnih in drugih nesrečah

D - 13 Znaki za alarmiranje ob nevarnosti naravnih in drugih nesreč

D - 14 Obrazec za obveščanje Republike Hrvaške ob proženju alarmnega znaka v obmejnem pasu

D - 201 Navodilo o alarmiranju ob poplavah

D - 202 Navodilo prebivalcem za ravnanje ob nevarnosti nastanka poplav in ob poplavah

Po prenehanju nevarnosti izda poveljnik CZ ogrožene občine ali poveljnik CZ za Posavje Center za obveščanje Brežice ukaz o proženju alarma za konec nevarnosti.

5.4.2. Obveščanje prebivalstva

Za obveščanje prebivalcev v prizadetem območju o stanju na tem območju je pristojna občina. Informacije o razmerah na prizadetem področju občine posredujejo prebivalcem preko medijev in na krajevno običajne načine, ki jih določijo v občinskih načrtih zaščite in reševanja ob poplavah.

Občine zagotovijo tudi obveščeno tistih, ki ne spremljajo medijev preko mobilnih razglasnih postaj. Za dodatne informacije lahko občine objavijo posebne telefonske številke oziroma organizirajo informacijske centre.

V primeru poplav, ko sta prizadeti dve ali vse tri občine, oz. ko se v izvajanje aktivnosti vključijo regijske sile za zaščito, reševanje in pomoč, se za enotno obveščanje prebivalcev na območju Posavja organizira **regijski informacijski center** pri štabu CZ za Posavje, ki pri pripravi enotnih obvestil za prebivalstvo sodeluje s štabi CZ občin ali njihovimi informacijskimi centri ter službami na terenu. V primeru večjih poplav regijski informacijski center objavi posebno številko za vse informacije .

D – 11 Navodilo za organiziranje in vodenje regijskega informacijskega centra**5.4.3. Obveščanje širše javnosti**

Za obveščanje širše javnosti o izvajanju nalog zaščite, reševanja in pomoči iz regijske pristojnosti, sta odgovorna Poveljnik CZ za Posavje in Izpostava URSZR Brežice.

Informacijsko dejavnost na tem področju organizira in usklajuje Izpostava URSZR Brežice.

V ta namen, skupaj s Poveljnikom CZ za Posavje:

- organizira in vodi novinarske konference;
- pripravlja skupna sporočila za javnost;
- navezuje stike z redakcijami medijev in novinarji ter skrbi, da imajo na razpolago informativna in druga gradiva in da so jim dostopni informacijski viri;
- spremlja poročanje medijev.

P – 7 Seznam oseb v Posavju, ki so zadolžene za stike z javnostjo ob naravnih in drugih nesrečah

6. AKTIVIRANJE SIL IN SREDSTEV

6.1. Aktiviranje organov vodenja, strokovnih služb in komisij

Po obvestilu o nevarnosti nastanka poplav ali o poplavah se na nivoju prizadete občine začnejo izvajati zaščitni ukrepi in naloge v skladu z odločitvami občinskega poveljnika.

Po obvestilu s strani Centra za obveščanje Brežice o nevarnosti nastanka poplav ali o poplavah ter po prvih poročilih s terena, poveljnik CZ za Posavje presodi trenutne razmere, predvidi možen razvoj dogodkov ter glede na prošnje po pomoči iz prizadetih občin sprejme odločitev o aktiviranju organov, pristojnih za operativno, strokovno vodenje zaščite, reševanja in pomoči na regijski ravni in o uporabi regijskih sil za zaščito, reševanje in pomoč.

Po presoji posreduje prošnje za pomoč iz prizadetih občin poveljniku CS RS.

Poveljnik CZ za Posavje odloča v skladu z nastalo situacijo (stanje, zahteve po pomoči, napoved vodostaja) o pripravljenosti in aktiviranju:

- štaba CZ za Posavje v operativni ali popolni sestavi;
- Izpostave URSZR Brežice (glede na potrebno število delavcev);
- regijske komisijo za ocenjevanje škode ob naravnih in drugih nesrečah;
- regijske komisijo za ocenjevanje poškodovanosti in uporabnosti gradbenih objektov
- regijskih sil za zaščito, reševanje in pomoč.

Za zagotavljanje komunikacijske in informacijske podpore ob poplavah se po potrebi okrepi Center za obveščanje Brežice z dodatnimi operativci.

O pripravljenosti in aktiviranju sil za zaščito, reševanje in pomoč iz drugih regij odloča poveljnik CZ RS na podlagi zahteve poveljnika CZ za Posavje.

6.2. Aktiviranje regijskih sil za zaščito, reševanje in pomoč

Za izvajanje zaščite, reševanja in pomoči poveljnik CZ za Posavje glede na oceno stanja in zahtevo po pomoči s strani prizadetih občin aktivira vse potrebne regijske enote CZ ter lahko vključi v aktivnosti zaščite in reševanja tudi:

- humanitarne organizacije v Posavju
- PGE Krško
- Prostovoljno gasilsko društvo Sevnica s poklicnim jedrom.

Za zagotavljanje varnosti se aktivira policija, ki zavaruje mesto nesreče, ureja cestni promet za intervencijska vozila ter zavaruje območja dogajanja posameznih zaščitnih ukrepov.

Aktiviranje regijskih sil za zaščito, reševanje in pomoč poteka preko Centra za obveščanje Brežice.

Pripadnike regijskih enot CZ za Posavje poziva Izpostava URSZR Brežice, ki ureja tudi vse zadeve glede nadomestil plač in povračil stroškov, ki jih imajo pripadniki pri opravljanju dolžnosti v CZ oziroma pri zaščiti in reševanju.

Regijske sile za zaščito, reševanje in pomoč se zberejo na svojih zbirališčih in se napotijo v regijski logistični center, kjer se jim določi delovišče in izda delovni nalog.

Načini in postopki aktiviranja regijskih sil in sredstev za zaščito, reševanje in pomoč so opredeljeni z Dokumentom o aktiviranju in mobilizaciji enot in služb CZ za Posavje, po katerem se aktiviranje tudi izvaja.

- D – 2 Načrt aktiviranja pripadnikov enot in služb CZ za Posavje**
- D – 3 Vzorec odredbe o aktiviranju sil za zaščito, reševanje in pomoč**
- D – 4 Delovni nalog za vodjo intervencije**

6.3. Zagotavljanje pomoči v materialnih in finančnih sredstvih

Materialna pomoč regije pri odpravljanju posledic poplav obsega:

- posredovanje pri zagotavljanju specialne opreme, ki je na prizadetem območju občin ni mogoče dobiti (gradbena mehanizacija, naprave za prečiščevanje vode, električni agregati in podobno), pri čemer gre zlasti za pomoč občini v primeru nenadnih poplav,
- pomoč v zaščitni in reševalni opremi, ki je v regijski pristojnosti in jo občine potrebujejo pri izvajanju zaščitnih ukrepov in nalog ob poplavah,
- pomoč v sredstvih za začasno nastanitev ljudi, ki so ostali brez doma, zlasti pri nenadnih poplavah,
- pomoč v hrani, pitni vodi, zdravstveni oskrbi, obleki, obutvi, če je to potrebno na zahtevo občine in
- pomoč v finančnih sredstvih, ki jih občine potrebujejo za financiranje ukrepov in nalog pri zagotavljanju osnovnih pogojev za življenje.

O uporabi materialnih sredstev iz državnih rezerv za pomoč prizadetim ob poplavi, finančnih sredstvih ter mednarodni pomoči odloča Vlada RS, v nujnih primerih poveljnik CZ RS.

Reševalne enote in službe, strokovnjaki in materialna pomoč iz drugih regij in mednarodna pomoč se zbira v regijskem logističnem centru Izpostave URSZR Brežice in se od tam glede na potrebe posreduje na ogrožena območja.

- D – 5 Vzorec prošnje za pomoč iz sosednjih regij**
- D - 12 Navodilo o organizaciji in delovanju regijskega logističnega centra**

7. UPRAVLJANJE IN VODENJE

7.1. Organi in njihove naloge

Vodenje sil za zaščito, reševanje in pomoč je urejeno z zakonom o varstvu pred naravnimi in drugimi nesrečami, ki določa, da se varstvo pred naravnimi in drugimi nesrečami organizira in izvaja kot enoten sistem na lokalni, regionalni in državni ravni.

Izpostava URSZR Brežice:

- opravlja upravne in strokovne naloge zaščite, reševanja in pomoči iz svoje pristojnosti (pozivanje pripadnikov, vodenje finančnih zadev)
- organizira komunikacijski sistem za delovanje regijskih sil za zaščito, reševanje in pomoč
- organizira informacijsko podporo organom vodenja na regijski ravni
- zagotavlja pogoje za delo Štaba CZ za Posavje
- zagotavlja logistično podporo pri delovanju regijskih sil za zaščito, reševanje in pomoč
- pomaga pri vodenju zaščite, reševanja in pomoč ter pri odpravljanju posledic
- zbira, obdeluje in posreduje podatke o poplavi in drugih dogodkih
- organizira delo in zagotavlja pogoje za delo regijske komisije za ocenjevanje poškodovanosti objektov in ocenjevanje škode
- opravlja druge naloge iz svoje pristojnosti.

D –1 Načrt dejavnosti Izpostave URSZR Brežice ob naravnih in drugih nesrečah

Poveljnik CZ za Posavje

- vodi regijske sile za zaščito, reševanje in pomoč
- usklajuje aktivnosti zaščite, reševanja in pomoči na nivoju regije
- odloča o aktiviranju sil zaščite, reševanja in pomoči na nivoju regije
- predlaga in odreja zaščitne ukrepe
- določa vodjo intervencije
- izvaja nadzor nad opravljanjem nalog na prizadetem območju
- obvešča poveljnika CZ RS o ukrepih in aktivnostih na prizadetem območju
- pripravi končno poročilo o poplavih v regiji in ga posreduje poveljniku CZ RS
- opravlja druge naloge iz svoje pristojnosti

Štab CZ za Posavje

Ob nesreči organizira:

- operativno načrtovanje;
- organiziranje in izvajanje reševalnih intervencij iz regijske pristojnosti;
- zagotavlja informacijsko podporo,
- zagotavljanje logistične podpore državnim silam za zaščito, reševanje in pomoč,
- opravljanje administrativnih in finančnih zadev.

Naloga štaba CZ za Posavje ob poplavi je, da v čim krajšem času vzpostavi pregled nad stanjem na prizadetem ali ogroženem območju, oceni razvoj situacije, zagotovi izvajanje nujne pomoči na prizadetem območju in sprejme, glede na pričakovano širjenje vodnega vala, vse ukrepe, ki so nujno potrebni za reševanje ljudi in materialnih dobrin.

V primeru, da je potrebna evakuacija ali umik prebivalcev, je naloga štaba CZ za Posavje, da zagotovi vse potrebno za prevoz in nastanitev prebivalstva v primeru, ko občina sama ne obvladuje s svojimi silami in sredstvi.

Ministrstva

Pristojnosti posameznih ministrstev za opravljanje nalog, ki so pomembne za odpravljanje posledic poplav so opredeljene v načrtih dejavnosti posameznih ministrstev oz. njihovih izpostav v Posavju. Načrti dejavnosti ministrstev in njihovih regijskih izpostav se nahajajo v mapi – Dodatki načrtom.

D – 204 Načrt delovanja Letalske baze v primeru naravnih in drugih nesreč - Poplave

Ministrstvo za notranje zadeve - PU Krško

- varuje življenja, osebno varnost in premoženje ljudi na poplavljenem območju
- zavaruje ogroženo območje
- vzdržuje javni red in mir
- urejajo promet in omogoča dostop interventnih osebam
- sodelujejo pri usmerjanju prebivalcev v primeru evakuaciji
- sodelujejo pri identifikaciji mrtvih
- opravlja redne naloge preprečevanja, odkrivanja in preiskovanja kaznivih dejanj in prekrškov
- varuje državno mejo
- urejajo zadeve v zvezi z orožjem na poplavnem območju ter prevozi nevarnih snovi čez poplavno območje
- opravlja druge naloge iz svoje pristojnosti

D – 203 Načrt dejavnosti Policije na območju PU Krško ob poplavah

Nevladne in druge organizacije

Nevladne in druge organizacije v Posavju izvajajo naloge v skladu s svojimi pristojnostmi in se vključujejo v skupne akcije zaščite, reševanja in pomoči ob poplavah na podlagi odločitve poveljnika CZ ogrožene občine ali poveljnika CZ za Posavje.

P – 13 Pregled poklicnih in prostovoljnih gasilskih enot v Posavju

P- 56 Pregled enot, služb in drugih operativnih sestavov društev in drugih nevladnih organizacij, ki sodelujejo pri reševanju v Posavju

7.2. Operativno vodenje

Dejavnosti za zaščito in reševanje na območju občine operativno vodi poveljnik CZ ogrožene občine, ki mu pri delu pomaga štab CZ občine.

Poveljnik CZ za Posavje spremlja stanje na prizadetem območju in na zahtevo poveljnika CZ občine organizira potrebno pomoč regije v skladu z načelom postopnosti uporabe sil.

Če so poplave prizadele območje dveh ali vseh treh občin v Posavju, organizira in vodi dejavnost zaščite in reševanja poveljnik CZ za Posavje, če pa poplave prerastejo v katastrofalne poplave, poveljnik CZ za Posavje sodeluje s poveljnikom CZ RS.

Štab CZ za Posavje aktivira poveljnik CZ za Posavje v operativni ali popolni sestavi in deluje v prostorih Izpostave URSZR Brežice.

Posledice nesreče je potrebno čimprej ustrezno dokumentirati, prav tako pa je potrebno dokumentirati tudi vse odločitve poveljnika CZ za Posavje.

7.3. Organizacija zvez

Pri neposrednem vodenju akcij zaščite, reševanja in pomoči se uporabljata sistem radijskih zvez zaščite in reševanja (ZARE) ter sistem osebnega klica.

Sistem zvez ZARE se obvezno uporablja pri vodenju intervencij ter drugih zaščitno reševalnih akcijah preko Centra za obveščanje Brežice, ki zagotavlja povezovanje uporabnikov v javne in zasebne funkcionalne telekomunikacijske sisteme.

Ostale zveze, ki so na voljo na sedežih štabov, so avtomatske in induktorske (direktne) telefonske zveze, zveze preko telefaksa ter elektronska pošta. Za neposredno vodenje intervencije na terenu se uporabljajo simpleksni kanali, ki jih dodeli Center za obveščanje Brežice.

Radijske zveze ZARE se uporabljajo v skladu z navodilom za uporabo radijskih zvez ZARE.

Pri prenosu podatkov in komuniciranju se uporablja vsa razpoložljiva telekomunikacijska in informacijska infrastruktura, ki temelji na različnih medsebojno povezanih omrežjih v skladu z zakonom o varstvu pred naravnimi in drugimi nesrečami in zakonom o telekomunikacijah.

Prenos podatkov in komuniciranje med organi vodenja, reševalnimi službami in drugimi izvajalci zaščite, reševanja in pomoči poteka po:

- telefaksu,
- radijskih zvezah ZARE,
- javnih telefonskih zvezah,
- brezžičnih telefonih in
- internetu.

P – 57 Imenik uporabnikov telefonskih zvez, radijskih postaj, pozivnikov ter elektronske pošte na področju zaščite in reševanja v Posavju

D – 6 Kanali zvez, ki se uporabljajo ob nesrečah v Posavju

D – 7 Sistem zvez ZARE (delovno gradivo)

8. UKREPI IN NALOGE ZAŠČITE, REŠEVANJA IN POMOČI

8.1. Ukrepi zaščite in reševanja

8.1.1. Prostorski, gradbeni in drugi tehnični ukrepi

Prostorski, gradbeni in tehnični ukrepi se pričnejo izvajati takoj po prvih obvestilih o zvišanju vodostaja rek. Vodnogospodarske javne službe poostrijo nadzor nad zadrževalniki vode, jezovi in nasipi, kjer obstaja nevarnost, da bi narasle vode lahko te objekte poškodovale, in glede na nastalo situacijo pravočasno predlagajo ukrepe izvajalcem v okolju z namenom zavarovati ljudi in njihovo premoženje.

Štab CZ občine in občinske enote CZ, lokalne gospodarske javne službe in druga podjetja, morajo takoj ob pojavu nevarnosti za nastop visokih voda začeti z izvajanjem operativno-zaščitnih ukrepov, in sicer morajo zagotoviti:

- dodatno obrambo nasipov*
- zapora ali zaščita prometnic*
- evakuacija prebivalcev*
- izpraznitev kleti, stanovanj oz. hiš, skladišč in drugih prostorov*
- prekinitev aktivnosti, ki se izvajajo na vodnogospodarskih objektih.*

Ob nevarnosti nastanka poplav se na zaprosilo poveljnika CZ ogrožene občine v izvajanje ukrepa po ukazu poveljnika CZ za Posavje vključijo potrebni člani štaba CZ za Posavje in regijske enote za tehnično reševanje v razpoložljivih silah in sredstvih.

P- 60 Pregled organizacij vodnega gospodarstva v Posavju

P- 62 Seznam pooblaščenih gradbenih organizacij v Posavju

8.1.2. Evakuacija

Evakuacija v primeru napovedanih poplav se izvaja preventivno pred nastopom poplavnega vala v spodnjih predelih vodotoka po občinskih načrtih zaščite in reševanja ob poplavah.

Preventivno evakuacijo odredi župan ali v nujnih primerih poveljnik CZ ogrožene občine. Izvaja se v skladu z načrtom evakuacije, ki ga izdelata vsaka občina za ogroženo območje posebej. Z načrtom evakuacije je potrebno točno določiti, kam se ogroženi prebivalci umikajo v primeru poplav, katere so poti umika in kje so zanje zagotovljena začasna bivališča do vrnitve nazaj. Z načrti evakuacije mora občina seznaniti ogroženo prebivalstvo. Če je časa dovolj, se lahko poleg evakuacije ljudi izvaja tudi evakuacija materialnih dobrin.

V primeru nenadnih poplav je potrebno čimprej zagotoviti umik ogroženih prebivalcev in jim zagotoviti namestitev, predvidoma za krajše obdobje.

8.1.3. Sprejem in oskrba evakuiranih prebivalcev

Za izvedbo sprejema in oskrbe evakuiranih prebivalcev so odgovorni poveljniki CZ občine. Predvideva se, da bo večina ogroženih prebivalcev poiskala nastanitev pri sorodnikih in svojcih, občina pa je dolžna zagotoviti namestitev vseh, ki začasno namestitev potrebujejo.

Občine organizirajo delo na sprejemališčih, kjer se izvaja sprejem, evidentiranje prispelih, nudenje potrebne prve pomoči, socialne in materialne pomoči ter napotitev v začasni nastanitveni objekt (z lastnim oziroma skupnim prevozom). Navedene naloge izvajajo občinske službe CZ za podporo, podjetja, ki razpolagajo z nastanitvenimi in prehrabenimi zmogljivostmi, centri za socialno delo ter humanitarne organizacije v Posavju.

Kriteriji za organiziranje nastanitve so:

- nastanitev prebivalcev čim bližje domu;
- nastanitev v objekte, ki poleg bivalnih pogojev omogočajo še prehrano, vodo, oskrbo, osebno higieno ter ogrevanje (počitniške prikolice, kontejnerji, šotori, nepoškodovane stanovanjske hiše, hoteli, počitniški domovi).

V kolikor se pri organizaciji namestitve izkaže potreba po zagotovitvi regijskih sil in sredstev, se v aktivnosti vključi poveljnik CZ za Posavje.

P - 33 Pregled lokacij za postavitve zasilnih bivališč

P - 59 Pregled objektov javne prehrane in njihove zmogljivosti po občinah v Posavju

8.1.4. Radiološka, kemijska in biološka zaščita

Ob večjih poplavah obstaja nevarnost, da pride do nenadzorovanega uhajanja (razlitje, izpust, nesreča pri prevozu) nevarnih snovi v okolje, zato je treba na poplavnem območju poostri nadzor nad skladiščenjem in ravnanjem z nevarnimi snovmi.

Vsak, ki uporablja v svojem procesu proizvodnje nevarne snovi, je dolžan zagotoviti preventivno ukrepanje in vsako onesnaženje okolja z nevarno snovjo sporočiti Centru za obveščanje Brežice, pri tem pa navesti potrebne zaščitne ukrepe v okolju.

V primeru, da pride pri poplavah do nesreče z nevarno snovjo, je potrebno zagotoviti pravočasno in učinkovito obveščanje tako pristojnih služb kot prebivalcev v neposredni okolici ter postopati v skladu z navodilom za ukrepanje ob nesrečah z nevarnimi snovmi.

Po upadu vode je naloga enot za RKB izvidovanje pregledati celotno prizadeto območje ter ugotoviti prisotnost, vrsto in količino nevarnih snovi v okolici. V primeru potrebe označijo kontaminirano območje in izvajajo potrebne aktivnosti za preprečitev nadaljnega širjenja nevarnih snovi v okolje.

P - 22 Pregled enot za RKB zaščito v Posavju

P - 36 Pregled objektov za skladiščenje, proizvodnjo in uporabo nevarnih snovi v Posavju

8.1.5. Zaščita kulturne dediščine

Zaščito kulturne dediščine ob poplavah izvajajo strokovnjaki s področja varstva kulturne dediščine na območju Posavja. Po potrebi se v dejavnosti vključujejo občinske in regijske sile za zaščito, reševanje in pomoč.

P – 53 Seznam članov strokovnih komisij za varstvo kulturne dediščine

P – 54 Pregled ustanov za varstvo naravne in kulturne dediščine

P – 203 Pregled kulturne dediščine na področju katastrofalnih poplav v Posavju

8.2. Naloge zaščite, reševanja in pomoči

8.2.1. Tehnično reševanje ob poplavih

Naloge tehničnega reševanja (reševanje ljudi, živali in materialnih dobrin iz vode, iskanje pogrešanih, črpanje vode in druge ukrepe) opravljajo gasilske enote, tehnično reševalne enote CZ in prebivalci sami.

Pri opravljanju nalog sodelujejo vodnogospodarske javne službe na področju urejanja voda, podjetja za vzdrževanje cest, gradbena podjetja z ustrezno mehanizacijo, privatniki in drugi.

Na nivoju regije se aktivirajo tehnično-reševalne enote za pomoč ogroženim občinam, zbirajo se zahteve po pomoči in posreduje pomoč v silah in sredstvih.

Po potrebi se lahko za pomoč zaprosi tudi enote Slovenske vojske.

P – 13 Pregled poklicnih in prostovoljnih gasilskih enot v Posavju

P – 52 Pregled avtomobilskih lestev za gašenje in reševanje iz visokih zgradb

P – 204 Pregled enot za reševanje na vodi in iz vode v Posavje

8.2.2 Nujna medicinska pomoč

V okviru nujne medicinske pomoči se ob poplavih izvaja:

- zdravstvena pomoč, ki jo daje zdravstveno osebje na terenu ali v zdravstvenih domovih v Posavju
- nujna specialistična zdravstvena pomoč, ki jo zagotavlja splošna bolnišnica Brežice
- izvajanje higienskih in protiepidemičnih ukrepov, ki jo zagotavljajo službe pod nadzorstvom zdravstvenega inšpektorata in zavodov za zdravstveno varstvo
- oskrbo s potrebnimi zdravili, sanitetnim materialom in opremo.

Prva medicinska pomoč prebivalcem se nudi v zdravstvenih domovih Brežice, Krško, Sevnica, Senovo in Kostanjevica, zdravstveni postaji Krmelj in splošni bolnišnici Brežice. V primeru, da je število poškodovanih večje, zdravstvene ustanove v Posavju začnejo delovati v skladu z navodilom Ministrstva za zdravstvo o delu zdravstva ob naravnih in drugih nesrečah. Po potrebi sodeluje tudi Vojaška zdravstvena služba. Predvideva se, da bodo poškodovane lahko oskrbele pristojne zdravstvene službe.

Manjše poškodbe si prizadeti prebivalci oskrbijo sami v okviru osebne in vzajemne zaščite.

P – 10 Pregled zdravstvenih domov in zdravstvenih postaj v Posavju

P – 11 Pregled reševalnih vozil v Posavju

P – 12 Pregled splošnih in specialističnih bolnišnic v Posavju

Za potrebe reševanja na in iz vode ter nujno medicinsko pomoč so potrebna specifična znanja in oprema. V ta namen se aktivirajo posebne enote potapljačev, gasilcev ter regijske ekipe za reševanje na vodi. Glede na to, da so poplave napovedane in povečini predvidene, se predvideva, da število utopljenecv ne bo veliko.

Občine v sodelovanju s strokovnimi službami organizirajo psihološko pomoč. Vnaprej se lahko pripravijo z gibanke o prvi psihološki pomoči, ki se ob nesreči delijo prizadetim.

V vse programe usposabljanja pripadnikov sil za zaščito, reševanje in pomoč morajo biti vključene vsebine prve psihološke pomoči.

D - 15 Načrt dejavnosti Ministrstva za zdravje o delu zdravstva ob naravnih in drugih nesrečah
D - 16 Navodilo za delo ekip za identifikacijo mrtvih
D - 19 Zloženska »Prva psihološka pomoč«
D - 20 Napotki o izvajanju psihološke pomoči
D - 23 Napotki prebivalcem o ukrepih za preprečevanje nastanka epidemij, Kako ravnamo ob pojavu nalezljivih bolezni

8.2.3. Prva veterinarska pomoč

Prva veterinarska pomoč ob poplavih obsega :

- zbiranje podatkov o poškodovanih in poginulih živalih na poplavljenem območju (poverjeniki za CZ, član štaba za PVP)
- prvo veterinarsko pomoč poškodovanim in obolelim živalim (veterinarska služba)
- prisilni zakol poškodovanih živalih (veterinarska služba)
- odstranjevanje živalskih trupel (veterinarska služba, enote za PVP občin, javne službe za prevoz živalskih odpadkov)
- izvajanje drugih higienskih in protiepidemijskih ukrepov (veterinarski inšpektor, veterinarska služba).

Naloge prve veterinarske pomoči izvajajo veterinarji oziroma Veterinarski zavod Slovenije – OU Novo mesto in Veterinarska inšpekcija. Pri nudenju prve veterinarske pomoči sodelujejo tudi kmetje-živilorejci, ekipe prve veterinarske pomoči občine ter veterinarske službe Vojaške zdravstvene službe.

Predvideva se, da se bodo manjše domače živali evakuirale skupaj z lastniki, tako da bo večina evakuacije živali izvedena preventivno.

P - 20 Pregled veterinarskih organizacij v Posavju
P - 21 Pregled ekip za prvo veterinarsko pomoč v Posavju
P - 251 Pregled javnih služb za prevoz živalskih odpadkov

8.2.4. Zagotavljanje osnovnih pogojev za življenje

Za izvajanje nalog na področju zagotavljanja osnovnih pogojev za življenje so zadolžene javne službe in druge organizacije s področja infrastrukture na območju Posavja, poveljnik CZ za Posavje in občinski poveljniki CZ.

Osnovni pogoji za življenje bodo vzpostavljeni, ko bodo vzpostavljeni pogoji za preklic odrejenih zaščitnih ukrepov, in zagotovljena:

- primerna nastanitev in oskrba s pitno vodo, hrano, zdravili in drugimi osnovnimi življenjskimi potrebščinami
- nujna zdravstvena oskrba
- oskrba z električno energijo,
- nujna komunalna infrastruktura
- nujne prometnih povezav in delovanja komunalne infrastrukture,
- zagotovljena veterinarska oskrba živali ter
- zaščita kulturne dediščine.

P - 14 Pregled cistern za prevoz pitne vode

P - 24 Pregled komunalnih podjetij v Posavju

D - 22 Napotki za uporabo pitne vode

9. OSEBNA IN VZAJEMNA ZAŠČITA

Osebna in vzajemna zaščita obsega vse ukrepe prebivalcev za preprečevanje in ublažitev posledic poplav za njihovo zdravje in življenje ter varnost njihovega imetja.

Za organiziranje, razvijanje in usmerjanje osebne in vzajemne zaščite so odgovorne **občine**, ki v načrtih zaščite in reševanja ob poplavah natančno opredelijo način in izvedbo osebne in vzajemne zaščite. Občine pripravijo navodila prebivalcem o izvajanju osebne in vzajemne zaščite ter lahko za dodatna pojasnila objavijo posebno telefonsko številko. Občine so dolžne v svojih načrtih opredeliti zagotavljanje zdravstvene in psihološke pomoči, organizacijo dela informacijskega centra, predvideti lokacije za delitev hrane in pitne vode, prostore za zbiranje in pokop mrtvih....

Pomoč ogroženim skupinam prebivalstva nudijo humanitarne organizacije in centri za socialno delo v Posavju, ki so pristojni tudi za spremljanje socialnih razmer na poplavnem območju.

Obvestila prebivalcem o nevarnosti poplav pripravijo občine. V primeru, da poplave zajamejo področje dveh ali vseh treh občin, se obvestila za prebivalce enotno oblikujejo v regijskem informacijskem centru. Vsa obvestila se posredujejo enotno preko Centra za obveščanje Brežice vsem medijem.

P – 6 Seznam odgovornih oseb in poveljnikov CZ v občinah (lista obveščanja I)

P – 18 Pregled centrov za socialno delo v Posavju

P – 19 Pregled človekoljubnih organizacij v Posavju

D – 17 Zloženka »Kako ravnamo v primeru nesreče«

D – 202 Navodila prebivalcem za ravnanje ob nevarnosti nastanka poplav in ob poplavah

10. OCENJEVANJE ŠKODE

Ocenjevanje škode ob poplavah zajema ocenjevanje poškodovanosti objektov in ocenjevanje druge škode, ki se opravljata praviloma skupaj, in mora biti opravljeno v najkrajšem možnem času.

Za ocenjevanje škode po poplavah so pristojne komisije za ocenjevanje škode. Komisije za ocenjevanje škode po poplavah v Posavju najprej pripravijo predhodno oceno škode, ki je podlaga za odločanje o pomoči prizadetim občinam pri zagotavljanju osnovnih pogojev za delo ter pripravo sanacijskih programov.

Regijska komisija kasneje popiše/oceni škodo zaradi poplav na podlagi predpisane metodologije za ocenjevanje škode ob naravnih in drugih nesrečah. Pri tem delu jim pomagajo pristojni občinski in državni organi.

Zavarovalnice so dolžne čimprej napotiti cenilce na območje poplav in oceniti škodo na zavarovanih objektih zaradi čimprejšnjega izplačila zavarovalnih premij

P – 50 Seznam članov komisije za presojo poškodovanosti in uporabnosti objektov v Posavju

P – 51 Seznam članov regijske in občinskih komisij za ocenjevanje škode v Posavju

D – 25 Predpisi za ocenjevanje škode ob naravnih in drugih nesrečah v Posavju

11. RAZLAGA POJMOV IN OKRAJŠAV

11.1. Pojmi

- **Limnograf** je naprava, s katero merimo količino padavin.
 - **Meteorologija** je znanost in operativna dejavnost. Osnovni namen rednega in sistematičnega spremljanja meteoroloških pojavov je pravočasno napovedovanje in obveščanje o vremenskih pojavih zaradi zaščite, obrambe in varovanja prebivalstva in dobrin ter zaradi čim bolj smotrnega izrabljanja z vremenom, podnebjem in vodami povezanih naravnih danosti. Poleg merjenj je bilo za vzpostavitev vremenske službe potrebno tudi razumevanje dogajanj v ozračju.
 - **Načrt zaščite in reševanja** je na podlagi ocene ogroženosti in spoznanj stroke razdelana zamisel zaščite, reševanja in pomoči od določeni naravni ali drugi nesreči.
- Nesreča** je dogodek ali vrsta dogodkov, povzročenih po nenadzorovanih naravnih ali drugih silah, ki prizadenejo oziroma ogrozijo življenje ali zdravje ljudi, živali ter premoženje, povzročijo škodo na kulturni dediščini in okolju v takem obsegu, da je za njihov nadzor in obvladovanje potrebno uporabiti posebne ukrepe, sile in sredstva.
- Nevarnost** je (naravna ali druga ustrežna) danost za katerikoli neugoden pojav, ki je povezan z možno nesrečo in lahko povzroči neugodne učinke.
- **Ogroženo območje** je območje, kjer zaradi nevarnosti škodljivega delovanja voda – poplav in erozije, zemeljskih in hribinskih plazov, snežnih plazov ter ledu, pogojenih z naravnimi značilnostmi in obstoječe rabe prostora (stalne prisotnosti ljudi in zgradb) obstaja potencial ogroženosti življenj in zdravja ljudi ter potencial materialne škode.
 - **Poplava** je naravni pojav, ki nastane zaradi izredno močnih padavin ali naglega taljenja snega ali medsebojnega skupnega delovanja. Je naravna nesreča, ko izredni vodni pretok povzroči občutno škodo ob razlitju vode iz struge po okolici.
 - **Poplavni val** se pomika po reki navzdol tem hitreje, čim hitreje le-ta narašča. Hitrost je pri večjih nižinskih rekah od 2 – 5 km/h, pri nenadnih povodnjih hudourniškega značaja pa tudi čez 15 km/h. Ko reka prestopi bregove, se hitrost vode hitro zmanjša.
 - **Povodenj** je naravna nesreča, ko izredni vodni tok povzroči občutno škodo v rečni strugi.
 - **Porečje** je območje, s katerega vse celinske vode odtekajo preko potokov, rek ali jezer v reko ali jezero.
 - **Rečni režim** pomeni spreminjanje vodnega stanja med letom, kar je predvsem izraz časovne razporeditve padavin, izhlapevanja, zadrževanja podzemnih voda in podobno.
- Regija** je geografsko, urbano ali kako drugače povezano območje dveh ali več lokalnih skupnosti, ki z vidika varstva pred naravnimi in drugimi nesrečami predstavlja celoto.
- Vodno območje** je s predpisom določeno območje, ki obsega eno ali več sosednjih povodij, skupaj s pripadajočimi podzemnimi vodami ter obalnim morjem in je teritorialna podlaga za upravljanje z vodami.
- **Vodostaj** je višina nivoja vode v rečnem koritu in ga merimo z vodomerno letvijo ter izračunamo v centimetrih. Vodostaj opazujemo vsak dan zjutraj, posebno na večjih rekah. Letev je navadno pritrjena ob mostovih in je razdeljena na 2 cm široke bele in črne proge. Kota »0« od katere merimo gladino vode, je postavljeno tako, da imajo vodostaji najpogosteje pozitivne vrednosti.
 - **Vodni pretok** je tista množina vode, ki preteče skozi ovlažen rečni profil na kakem mestu v 1 sekundi. Izrazimo ga v m/sek, izračunamo pa tako, da površino ovlaženega profila pomnožimo s srednjo množino vode. Vodni pretok je močno povezan z višino vodostaja.

11.2. Razlaga okrajšav

OKRAJŠAVA	RAZLAGA
ARSO	Agencija RS za okolje
CO	center za obveščanje
CORS	Center za obveščanje Republike Slovenije
CZ	Civilna zaščita
CZ RS	Civilna zaščita Republike Slovenije
GZ	Gasilska zveza
MOPE	Ministrstvo za okolje, prostor in energijo
NEK	Nuklearna elektrarna Krško
OE	Območna enota
OKC PU	Operativno komunikacijski cente Policijske uprave
PGD	Prostovoljno gasilsko društvo
PGE	Poklicna gasilska enota
PU	Policijska uprava
PVP	Prva veterinarska pomoč
RKB	Radiološka, kemična in biološka
RS	Republika Slovenija
SB	splošna bolnišnica
URSZR	Uprava Republike Slovenije za zaščito in reševanje
VGP	Vodno gospodarsko podjetje
VURS	Veterinarska uprava Republike Slovenije
ZARE	sistem radijskih zvez zaščite in reševanja
ZD	Zdravstveni dom
ZiR	Zaščita in reševanje
ZRP	Zaščita, reševanje, pomoč

12. SEZNAM PRILOG IN DODATKOV

12.1. Seznam prilog - skupne

<i>P – 1</i> PODATKI O POVELJNIKU CZ ZA POSAVJE, NAMESTNIKU POVELJNIKA CZ ZA POSAVJE IN ČLANIH ŠTABA CZ ZA POSAVJE	11
<i>P – 2</i> PODATKI O POVELJNIKU CZ OBČINE BREŽICE, NAMESTNIKU POVELJNIKA CZ OBČINE BREŽICE IN ČLANIH ŠTABA CZ OBČINE BREŽICE	11
<i>P – 3</i> PODATKI O POVELJNIKU CZ OBČINE KRŠKO, NAMESTNIKU POVELJNIKA CZ OBČINE KRŠKO IN ČLANIH ŠTABA CZ OBČINE KRŠKO	11
<i>P – 4</i> PODATKI O POVELJNIKU CZ OBČINE SEVNICA, NAMESTNIKU POVELJNIKA CZ OBČINE SEVNICA IN ČLANIH ŠTABA CZ OBČINE SEVNICA	11
<i>P – 5</i> SEZNAM ODGOVORNIH OSEB IN ZAPOSLENIH NA IZPOSTAVI URSZR BREŽICE	11
<i>P – 6</i> SEZNAM ODGOVORNIH OSEB IN POVELJNIKOV CZ V OBČINAH (LISTA OBVEŠČANJA I)	11
<i>P – 13</i> PREGLED POKLICNIH IN PROSTOVOLJNIH GASILSKIH ENOT V POSAVJU	11
<i>P – 16</i> SEZNAM GASILSKIH ENOT ŠIRŠEGA POMENA IN OPERATIVNA OBMOČJA DELOVANJA	11
<i>P - 17</i> PREGLED INŠPEKCIJSKIH SLUŽB V POSAVJU	11
<i>P – 43</i> PREGLED OPREME IN SREDSTEV ZA IZVAJANJE ZAŠČITNIH UKREPOV - OBČINE	12
<i>P – 46</i> OPREMA ZA ZAŠČITO IN REŠEVANJE – REGIJSKI NIVO	12
<i>P – 49</i> PREGLED POTREBNE ZAŠČITNE IN REŠEVALNE OPREME TER ORODJA	12
<i>P – 38</i> PREGLED VODOTOKOV IN VODOSTAJEV (ZU – 13)	13
<i>P – 9</i> SEZNAM PREJEMNIKOV INFORMATIVNEGA BILTENA CENTRA ZA OBVEŠČANJE BREŽICE IN CORS OB NARAVNIH IN DRUGIH NESREČAH	14
<i>P - 8</i> SEZNAM LOKALNIH IN OSREDNJIH MEDIJEV, KI BODO POSREDOVALA OBVESTILA O IZVAJANJU ZAŠČITNIH UKREPOV OB NARAVNIH IN DRUGIH NESREČAH	16
<i>P – 7</i> SEZNAM OSEB V POSAVJU, KI SO ZADOLŽENE ZA STIKE Z JAVNOSTJO OB NARAVNIH IN DRUGIH NESREČAH	17
<i>P - 56</i> PREGLED ENOT, SLUŽB IN DRUGIH OPERATIVNIH SESTAVOV DRUŠTEV IN DRUGIH NEVLADNIH ORGANIZACIJ, KI SODELUJEJO PRI REŠEVANJU V POSAVJU	21
<i>P – 57</i> IMENIK UPORABNIKOV TELEFONSKIH ZVEZ, RADIJSKIH POSTAJ, POZIVNIKOV TER ELEKTRONSKE POŠTE NA PODROČJU ZAŠČITE IN REŠEVANJA V POSAVJU	22
<i>P - 60</i> PREGLED ORGANIZACIJ VODNEGA GOSPODARSTVA V POSAVJU	23
<i>P - 62</i> SEZNAM POOBLAŠČENIH GRADBENIH ORGANIZACIJ V POSAVJU	23
<i>P - 33</i> PREGLED LOKACIJ ZA POSTAVITEV ZASILNIH BIVALIŠČ	24
<i>P – 59</i> PREGLED OBJEKTOV JAVNE PREHRANE IN NJIHOVE ZMOGLJIVOSTI PO OBČINAH V POSAVJU	24
<i>P – 22</i> PREGLED ENOT ZA RKB ZAŠČITO V POSAVJU	24
<i>P – 36</i> PREGLED OBJEKTOV ZA SKLADIŠČENJE, PROIZVODNJO IN UPORABO NEVARNIH SNOVI V POSAVJU	24
<i>P – 53</i> SEZNAM ČLANOV STROKOVNIH KOMISIJ ZA VARSTVO KULTURNE DEDIŠČINE	25
<i>P – 54</i> PREGLED USTANOV ZA VARSTVO NARAVNE IN KULTURNE DEDIŠČINE	25
<i>P – 52</i> PREGLED AVTOMOBILSKIH LESTEV ZA GAŠENJE IN REŠEVANJE IZ VISOKIH ZGRADB	26
<i>P – 10</i> PREGLED ZDRAVSTVENIH DOMOV IN ZDRAVSTVENIH POSTAJ V POSAVJU	26
<i>P – 11</i> PREGLED REŠEVALNIH VOZIL V POSAVJU	26
<i>P - 12</i> PREGLED SPLOŠNIH IN SPECIALISTIČNIH BOLNIŠNIC V POSAVJU	26
<i>P - 20</i> PREGLED VETERINARSKIH ORGANIZACIJ V POSAVJU	27

P – 21 PREGLED EKIP ZA PRVO VETERINARSKO POMOČ V POSAVJU	27
P - 14 PREGLED CISTERN ZA PREVOZ PITNE VODE	28
P – 24 PREGLED KOMUNALNIH PODJETIJ V POSAVJU.....	28
P – 6 SEZNAM ODGOVORNIH OSEB IN POVELJNIKOV CZ V OBČINAH (LISTA OBVEŠČANJA I).....	29
P – 18 PREGLED CENTROV ZA SOCIALNO DELO V POSAVJU	29
P – 19 PREGLED ČLOVEKOLJUBNIH ORGANIZACIJ V POSAVJU	29
P – 50 SEZNAM ČLANOV KOMISIJE ZA PRESOJO POŠKODOVANOSTI IN UPORABNOSTI OBJEKTOV V POSAVJU	30
P – 51 SEZNAM ČLANOV REGIJSKE IN OBČINSKIH KOMISIJ ZA OCENJEVANJE ŠKODE V POSAVJU	30

12.2. Seznam prilog – po načrtu

P – 200 PREGLEDNICA O OGROŽENOSTI OBČIN V POSAVJU ZARADI POPLAV	5
P – 201 PREGLEDNICA O VELIKOSTI POPLAVNIH OBMOČIJ PO POVODNIH REK	5
P – 202 SEZNAM MERSKIH MEST VODOMERNIH POSTAJ Z INTERVENCIJSKIMI VREDNOSTMI.....	13
P – 205 OBRAZEC ZA SPREMLJANJE VIŠINE VODOTOKOV.....	13
P – 206 OBVESTILO CENTRA ZA OBVEŠČANJE BREŽICE OB POPLAVAH.....	14
P – 207 SEZNAM OSEB, KI SE JIH OBVEŠČA OB POPLAVAH	14
P – 203 PREGLED KULTURNE DEDIŠČINE NA PODROČJU KATASTROFALNIH POPLAV V POSAVJU.....	25
P – 204 PREGLED ENOT ZA REŠEVANJE NA VODI IN IZ VODE V POSAVJE	26
P – 251 PREGLED JAVNIH SLUŽB ZA PREVOZ ŽIVALSKIH ODPADKOV	27

12.3. Seznam dodatkov - skupni

D – 8 NAVODILO ZA VZDRŽEVANJE IN RAZDELITEV REGIJSKIH NAČRTOV ZAŠČITE IN REŠEVANJA.....	6
D – 9 NAČRTOVANA FINANČNA SREDSTVA ZA IZVAJANJE NAČRTA.....	12
D – 10 PROGRAM USPOSABLJANJA, URJENJA IN VAJ PRIPADNIKOV REGIJSKIH ENOT.....	12
D – 13 ZNAKI ZA ALARMIRANJE OB NEVARNOSTI NARAVNIH IN DRUGIH NESREČ	16
D – 14 OBRAZEC ZA OBVEŠČANJE REPUBLIKE HRVAŠKE OB PROŽENJU ALARMNEGA ZNAKA V OBMEJNEM PASU	16
D – 11 NAVODILO ZA ORGANIZIRANJE IN VODENJE REGIJSKEGA INFORMACIJSKEGA CENTRA.....	17
D – 2 NAČRT AKTIVIRANJA PRIPADNIKOV ENOT IN SLUŽB CZ ZA POSAVJE	19
D – 3 VZOREC ODREDBE O AKTIVIRANJU SIL ZA ZAŠČITO, REŠEVANJE IN POMOČ	19
D – 4 DELOVNI NALOG ZA VODJO INTERVENCIJE	19
D – 5 VZOREC PROŠNJE ZA POMOČ IZ SOSEDNIH REGIJ	19
D - 12 NAVODILO O ORGANIZACIJI IN DELOVANJU REGIJSKEGA LOGISTIČNEGA CENTRA.....	19
D – 1 NAČRT DEJAVNOSTI IZPOSTAVE URSZR BREŽICE OB NARAVNIH IN DRUGIH NESREČAH	20
D – 6 KANALI ZVEZ, KI SE UPORABLJAJO OB NESREČAH V POSAVJU	22
D – 7 SISTEM ZVEZ ZARE (DELOVNO GRADIVO).....	22
D - 15 NAČRT DEJAVNOSTI MINISTRSTVA ZA ZDRAVJE O DELU ZDRAVSTVA OB NARAVNIH IN DRUGIH NESREČAH.....	27
D – 16 NAVODILO ZA DELO EKIP ZA IDENTIFIKACIJO MRTVIH.....	27
D - 19 ZLOŽENKA »PRVA PSIHOLOŠKA POMOČ«	27
D – 20 NAPOTKI O IZVAJANJU PSIHOLOŠKE POMOČI	27

D - 23 NAPOTKI PREBIVALCEM O UKREPIH ZA PREPREČEVANJE NASTANKA EPIDEMIJ, KAKO RAVNAMO OB POJAVU NALEZLJIVIH BOLEZNI.....	27
D - 22 NAPOTKI ZA UPORABO PITNE VODE.....	28
D - 17 ZLOŽENKA »KAKO RAVNAMO V PRIMERU NESREČE«	29
D - 25 PREDPISI ZA OCENJEVANJE ŠKODE OB NARAVNIH IN DRUGIH NESREČAH V POSAVJU.....	30

12.4. Seznam dodatkov – po načrtu

D - 200 NAČRT DELOVANJA CENTRA ZA OBVEŠČANJE BREŽICE OB POPLAVAH.....	14
D - 201 NAVODILO O ALARMIRANJU OB POPLAVAH.....	16
D - 204 NAČRT DELOVANJA LETALSKE BAZE V PRIMERU NARAVNIH IN DRUGIH NESREČ - POPLAVE..	21
D - 203 NAČRT DEJAVNOSTI POLICIJE NA OBMOČJU PU KRŠKO OB POPLAVAH	21
D - 202 NAVODILA PREBIVALCEM ZA RAVNANJE OB NEVARNOSTI NASTANKA POPLAV IN OB POPLAVAH.....	29