

VLADA REPUBLIKE SLOVENIJE
ŠTAB CZ ZA POSAVJE

Številka: 842-18/2007-69

Datum: 5.12.2007

REGIJSKI NAČRT
ZAŠČITE IN REŠEVANJA
OB MNOŽIČNI NESREČI NA AVTOCESTI
V POSAVJU

Verzija 1.0

	<i>Organ</i>	<i>Datum / sklep</i>	<i>Podpis odgovorne osebe</i>
<i>Izdelal</i>	<i>Izpostava URSZR Brežice</i>	<i>marec- november 2007</i>	<i>Vodja Izpostave URSZR Brežice Zdenka MOČNIK</i>
<i>Obravnaval</i>	<i>Štab CZ za Posavje</i>	<i>Številka: 900-7/2007-7 Datum: 13.12.2007</i>	
<i>Sprejel</i>	<i>Poveljnik CZ za Posavje</i>	<i>5.12.2007</i>	<i>Poveljnik CZ za Posavje Jožef KOS</i>
<i>Skrbnik načrta</i>	<i>Izpostava URSZR Brežice</i>	<i>/</i>	<i>Svetovalka za ZiR Sergeja Bizjak</i>

KAZALO

1	MNOŽIČNA NESREČA NA AVTOCESTI	3
1.1	Uvod.....	3
1.2	Splošni podatki o odseku avtoceste.....	3
1.3	Vzroki in značilnosti nesreče na avtocesti.....	5
1.4	Sklepne ugotovitve.....	6
2	OBSEG NAČRTOVANJA	8
2.1	Temeljne ravni načrtovanja.....	8
2.2	Temeljna načela zaščite, reševanja in pomoči.....	8
3	KONCEPT ZAŠČITE REŠEVANJA IN POMOČI	9
3.1	Temeljne podмене načrta.....	9
3.2	Zamisel izvedbe zaščite in reševanja.....	9
3.3	Uporaba načrta.....	11
4	SILE, SREDSTVA IN VIRI ZA IZVAJANJE NAČRTA	13
4.1	Pregled organov in organizacij, ki sodelujejo pri izvedbi nalog v regiji.....	13
4.2	Materialno-tehnična sredstva za izvajanje načrta.....	14
4.3	Predvidena finančna sredstva.....	15
5	OPAZOVANJE, OBVEŠČANJE IN ALARMIRANJE	16
5.1	Opazovanje in obveščanje.....	16
5.2	Alarmiranje.....	18
6	AKTIVIRANJE SIL IN SREDSTEV	19
6.1	Aktiviranje organov vodenja in sil za ZRP.....	19
6.2	Zagotavljanje materialne in finančne pomoči.....	21
7	UPRAVLJANJE IN VODENJE	22
7.1	Organi in njihove naloge.....	22
7.2	Operativno vodenje.....	24
7.3	Organizacija zvez.....	24
8	UKREPI IN NALOGE ZAŠČITE, REŠEVANJA IN POMOČI	26
8.1	Ukrepi zaščite, reševanja in pomoči.....	26
8.2	Naloge zaščite, reševanja in pomoči.....	27
9	OSEBNA IN VZAJEMNA ZAŠČITA	33
10	RAZLAGA POJMOV IN OKRAJŠAV	34
10.1	Pomen pojmov.....	34
10.2	Razlaga okrajšav.....	34
11.	SEZNAM PRILOG IN DODATKOV	36
11.1	Skupne priloge.....	36
11.2	Priloge – po načrtu.....	36
11.3	Skupni dodatki.....	36
11.4	Posebni dodatki.....	37

1 MNOŽIČNA NESREČA NA AVTOCESTI

1.1 Uvod

Regijski načrt zaščite in reševanja ob množični nesreči na avtocesti v Posavju je izdelan za primer množične nesreče na avtocesti A 2, »Karavanke -Obrežje« na relaciji Smednik-Obrežje.

Zakon o javnih cestah (Ur.l. RS, št. 29/97, 18/02, 50/02 in 92/05) deli in kategorizira avtocesto glede na pomen in povezovalne funkcije v prostoru kot državno javno cesto.

Javne ceste so prometne površine splošnega pomena za cestni promet, ki jih lahko vsak prosto uporablja na način in pod pogoji, določenimi s predpisi, ki urejajo javne ceste in varnost prometa na njih. Javne ceste so javno dobro in so izven pravnega prometa.

Avtocesta je državna cesta, namenjena daljinskemu prometu motornih vozil, ki izpolnjujejo predpisane pogoje za avtocesto in je označena s predpisanim prometnim znakom.

Regijski načrt zaščite in reševanja je pripravila Izpostava URSZR Brežice in je izdelan na podlagi Zakona o varstvu pred naravnimi in drugimi nesrečami (Ur. list RS, št. 51/06-UPB1) ter Uredbe o vsebini in izdelavi načrtov zaščite in reševanja (Ur. list RS, št. 3/02, 17/02 in 17/06).

Pri izdelavi načrta so bili upoštevani tudi Zakon o varstvu pred požarom (Ur. l. RS, št. 71/93 in 87/01), Zakon o gasilstvu (Ur. l. RS, št. 113/2005 – UPB), Zakon o javnih cestah (Ur.l. RS, št. 33/06), ter na podlagi zakona izdani podzakonski predpisi, Zakon o varnosti cestnega prometa (Ur.l. RS, št. 25/2006, uradno prečiščeno besedilo), Zakon o prevozu nevarnega blaga (Ur. l. RS, št. 33/2006, uradno prečiščeno besedilo), Pravilnik o službi nujne medicinske pomoči (Ur.l. RS, št. 77/96), Uredba o organiziranju, opremljanju in usposabljanju sil za zaščito, reševanje in pomoč (Ur.l. RS, št. 22/99, 99/99, 110/05), er izvedbeni programi upravljavca cestne infrastrukture(DARS d.d.).

Na avtocestah so vsa motorna vozila v letu 2005 skupaj prevozila 11.104,7 milijona voznih kilometrov, osebna vozila pa 9.490,4 milijona voznih kilometrov. Glede na leto 2004 se je promet na avtocestah povečal kar za šestnajst odstotkov.

Povprečni letni dnevni promet je v letu 2005 na avtocestah znašal 23.718 vozil (v letu 2004 pa 24.170 vozil na dan), na nekaterih avtocestnih odsekih pa povprečni letni dnevni promet presega 60.000 vozil na dan.

1.2 Splošni podatki o odseku avtoceste

Za odsek avtoceste na območju, ki je v pristojnosti Izpostave URSZR Brežice za ukrepanje ob množični nesreči na avtocesti, je zadolžena avtocestna baza (ACB) Novo mesto z Izpostavo Drnovo.

V Posavju poteka skupno 29,3 km avtoceste, pri čemer je zajeto območje od Gmajne do vključno mejnega prehoda Obrežje. Celotna trasa avtoceste je izvedena tako, da najbolj optimalno prevzame regionalni promet.

Avtocestni odsek Smednik – Obrežje je v celoti zasnovan kot štiripasovna avtocesta z odstavnima pasovoma in vmesnim ločilnim pasom. Normalni prečni profil avtoceste znaša 26,6 m (štirje vozni pasovi so širine 3,75 m, odstavna pasova 2,5 m, bankini 1,3 m, robna pasova ob prehitevalnem pasu 0,5m in srednji ločilni pas 3 m) z varnostno ograjo.

Projektirana in dovoljena hitrost je 130 km/h, razen na priključkih in izvozi na avtocesto, kar je razvidno iz priloge. Največji vzpon avtoceste znaša 2 odstotka, minimalni prečni sklon je 2,5 odstotka.

Na avtocestnem odseku v Posavju ni nobenega predora. Na celotnem odseku je 11 vmesnih prehodov med smernimi vozišči. Pri tem je potrebno upoštevati, da so za demontažo varnostne ograje potrebne štiri ure, zato bi se v primeru množične nesreče na avtocesti za potrebe reševanje uporabljali obstoječi izvozi na avtocesto.

Podatki o poteku avtoceste v Posavju, o avtocestnih odsekih in priključkih, o omejitvah hitrosti, o obremenjenosti avtoceste ter intervencijskih prehodih se nahajajo v prilogah k regijskem načrtu. Prav tako se v prilogah nahaja seznam naselij, ki so v neposredni bližini avtoceste, in bi jih bilo potrebno ob nesreči z nevarno snovjo na avtocesti evakuirati zaradi posledic nesreče.

P – 561 Potek avtoceste A2 v Posavju - karta

P – 554 Podatki o avtocestnih odsekih in priključkih na avtocesto v Posavju

P – 555 Podatki o omejitvah hitrosti na priključkih avtoceste AC

P - 556 Podatki o intervencijskih (vmesnih) prehodih

Na območju ščitenja podtalnice so vse površinske vode iz AC vodene po vodotesni cestni kanalizaciji do lovilcev olj in od tu naprej v vodotoke. Na preostalem delu AC so površinske vode iz AC, ki se zbirajo preko cestne kanalizacije (vkopi in visoki nasipi) vodene preko zemeljskih vodnih zadrževalnikov.

Na celotni trasi avtoceste v Posavju je večje število zadrževalnikov vode in dve čistilni napravi.

P – 558 Zadrževalniki vode in čistilne naprave na avtocesti v Posavju

Trasa AC poteka v neposredni bližini oz. skozi številna naselja, ki se nahajajo v cca. 1km pasu od trase avtoceste.

P – 557 Naselja, ki se nahajajo v neposredni bližini avtoceste v Posavju

Na avtocesti Smednik – Obrežje so naslednji objekti:

- 16 nadvožov nad avtocesto,
- čelna cestninska postaja,
- stranska cestninska postaja,
- 3 počivališča.

P – 562 Podatki o obremenjenosti avtoceste v Posavju

Posebnosti urejanja prometa ob poslabšanih vremenskih razmerah

- **Toča, močni nalivi**

Ob močnejših nalivih, toči vozniki upočasnijo vožnjo, poslabšajo se vozne razmere in vidljivost. Velikokrat pa vozniki ustavljajo pod mostovi in s tem povzročajo ovire na cesti.

- **Poledica**

Nastanek poledice je verjetnostno pogostejši na viaduktih (odsek Krška vas - Obrežje).

- **Sneg**

Upravljalca avtoceste skrbi za pluzenje cestišča s plužnimi skupinami. Plužni čas ene skupine iz avtocestne baze znaša 1,30 ure.

- **Megla**

Glede na izkušnje je pojav megle pogost pojav v Posavju, še posebej je megla izrazita na prehodu iz Krakovskega gozda na Krško polje.

1.3 Vzroki in značilnosti nesreče na avtocesti

Po podatkih Direkcije Republike Slovenije za ceste so slovenske avtoceste v letu 2004 prevzele skoraj 35% vsega prometa, ki se je v tem letu odvijal na celotnem slovenskem državnem cestnem omrežju, čeprav predstavlja delež avtocest v slovenskem državnem cestnem omrežju komaj dobrih 7 % njegove dolžine. V dnevnem povprečju, ki velja za leto 2004, so bile slovenske državne ceste obremenjene z 69.250 vozili, od tega jih je v povprečju dnevno uporabljajo avtoceste 24.170 vozil.

Delež prometnih nesreč na avtocestah glede na celotno državno cestno omrežje znaša 5,6 %. Ob upoštevanju prometa ter vseh prometnih nesreč so slovenske avtoceste v povprečju mnogo varnejše od ostalih slovenskih cest.

Po podatkih PU Krško se je število prometnih nesreč na avtocesti v letu 2006 povečalo v primerjavi z letom 2005. Zmanjšalo se je tudi število smrtnih žrtev v prometnih nesrečah, več poškodovancev pa je utrpelo lažje telesne poškodbe.

Najpogostejši dejavniki prometnih nesreč na slovenskih avtocestah so neprilagojena hitrost nepravilna stran, smer vožnje in neustrezna varnostna razdalja. Po podatkih PU Krško so bili navedeni dejavniki tudi v Posavju prisotni v 64 % vseh prometnih nesreč na avtocesti.

Število izrečenih policijskih ukrepov na območju PU Krško se je v letu 2006 zmanjšalo, prav tako tudi število izrečenih ukrepov zaradi prevelike hitrosti na avtocesti.

Policisti vse pogosteje ugotavljajo tudi druge kršitve, kot so nenakazovanje spremembe smeri vožnje, vožnja po prehitevalnem pasu, ko voznik ne prehiteva, uporaba mobilnega telefona.

P – 560 Podatki o nesrečah na avtocesti v Posavju

Vzroki za nastanek nesreče so:

- človeški faktor,
- malomarnost,
- tehnološke napake strojev in opreme,
- vremenski pogoji (veter, poledica, megla, toča, sneg),
- predmeti na cesti, ki so lahko posledica slabo pritrjenega tovora na vozilih, delov drugih vozil, lahko tudi predmeti, katere je na cesto zanesel močan veter,
- živali na cesti, ki na cesto največkrat zaidejo preko priključkov na avtocesto,
- neznani oziroma ostali vzroki.

Značilnosti nesreče na avtocesti:

V nesreči je lahko:

- *udeleženi veliko število vozil, voznikov in sopotnikov,*
- *veliko mrtvih in ranjenih, ki jih je potrebno oskrbeti,*
- *poškodovanih večje število živali,*
- *nastala velika materialna škoda,*
- *vpliv na okolje ob avtocesti in avtocesti ali širše (požar, nevarna snov),*
- *zastoj v prometu na drugih prometnicah zaradi zaprtja avtoceste, ki traja več ur,*
- *pritegnjena velika pozornost medijev,*
- *istovrstno več nesreč na več odsekih avtoceste zaradi naleta vozil,*
- *večje število ljudi, ki imajo psihološke težave (preživeli, reševalci in svojci).*

Verjetne posledice nesreče

- *so različne, od posledic pri manjši nesreči z lažjimi poškodbami in manjšo materialno škodo pa do katastrofalnih posledic pri najhujši možni nesreči z nevarno snovjo.*
- *prometni nesreči lahko sledi iztekanje nevarnih snovi v okolje, v hujših primerih pa se lahko razvije v požar in eksplozijo. Pri nesreči z nevarno snovjo obstaja tudi možnost ogrožanja ljudi in živali v bližini nesreče. Iztekanje nevarnih snovi v podtalnico in vodotoke praviloma ni možno, ker ima avtocesta urejeno zbiranje meteorne vode.*
- *pri nastanku požara se posledice predvidevajo na vozilih in gradbenih objektih. Obstaja možnost širjenja požara v naravno okolje – gozd.*
- *Ogroženost objektov na AC pred naravnimi nesrečami je zelo mala. Vsi objekti so grajeni potresno varno, poplave in plazovi pa prav tako ne ogrožajo trase AC.*

1.4 Sklepne ugotovitve

Družba za avtoceste v Republiki Sloveniji (v nadaljevanju DARS d.d.) je po Zakonu o spremembah in dopolnitvah zakona o družbi za avtoceste v Republiki Sloveniji (ZDARS-A) odgovorna za upravljanje in vzdrževanje avtocest. Na podlagi Zakona o javnih cestah je DARS d.d. odgovoren za določene naloge in odgovornosti, med drugim tudi za nadzor stanja, prometno ureditev in izvajanja nalog rednega vzdrževanja avtocest. Podrobneje so razmerja opredeljena v koncesijski pogodbi o upravljanju in vzdrževanju avtocest, ki jo ima DARS d.d. sklenjeno z Republiko Slovenijo, kjer je določeno tudi omrežje javnih cest, ki so v pristojnosti DARS d.d.

Za preprečitev oziroma ublažitev in odpravo posledic nesreč na avtocesti je potrebno zagotoviti, da:

- *upravljavca avtoceste upošteva normativno ureditev, nadzira stanje avtoceste, nadzira prometno ureditev in izvaja naloge rednega vzdrževanja na avtocesti,*
- *se usposobi dežurne delavce DARS-a v nadzornem centru v Ljubljani in PIC za pravočasno in ustrezno obveščanje ter izvedbo vseh potrebnih ukrepov v skladu s predpisi in navodili,*
- *izvede pravočasno obveščanje udeležencev v prometu na preusmeritev prometa oziroma obvoz na druge državne ceste,*
- *se zagotovi takojšnje in učinkovito zavarovanje kraja dogodka in izvedbo s tem povezanih ukrepov,*
- *se zagotovi možnost prihoda interventnim službam na kraj nesreče (sprostitve prevoznosti voznih pasov, pravočasna odstranitev zaščitne ograje do prihoda intervencijskih vozil) oz. ustrezno urediti intervencijske dostope,*

- se zagotovi ustrezna koordinacija intervencijskih sil (vzpostavitev ustreznega poveljniškega mesta na mestu nesreče ali v AC bazi),
- se opremi reševalne službe z ustrežno reševalno opremo (prostovoljna gasilska društva) in se jih usposobi za ravnanje z opremo,
- se dogradi inteligentni prometni sistem za nadzor in vodenje prometa tudi v Posavju,
- da pristojni organi in službe nadzirajo udeležence v prometu, da upoštevajo določila zakona o varnosti v cestnem prometu in druge predpise s področja varnosti v cestnem prometu,
- večji poudarek preventivi s poudarkom na obveščanju javnosti, ozaveščanju voznikov o varni vožnji, izdelavi in delitvi preventivnega materiala voznikom, obvezni uporabi odsevnih brezrokavnikov, doslednem upoštevanju prometnih predpisov, signalizacije ter obvestil DARS-a.

2 OBSEG NAČRTOVANJA

2.1 Temeljne ravni načrtovanja

Regijski načrt zaščite in reševanja ob množični nesreči na avtocesti izdelava Izpostava URSZR Brežice v sodelovanju z DARS, d.d. Temeljni načrt je regijski načrt, s katerim morajo biti usklajeni načrt DARS-a in načrti dejavnosti pristojnih ministrstev.

Načrte svojih dejavnosti izdelajo:

- Policijska uprava Krško,
- PGE Krško,
- GZ Brežice,
- GZ Krško,
- Zdravstveni dom Krško in Brežice,
- AMZS d.d., PE Otočec,
- Splošna bolnišnica Brežice.

Občini Brežice in Krško izdelata za območja, ki so lahko ob množični nesreči na avtocesti prizadeta zaradi nesreče z nevarno snovjo, dokumente za izvajanja zaščitnih ukrepov in nalog zaščite in reševanja.

Za nesreče na mejnem območju s sosednjo regijo se ta načrt uskladi z regijskim načrtom zaščite in reševanja ob množični nesreči na avtocesti za Dolenjsko.

2.2 Temeljna načela zaščite, reševanja in pomoči

Zaščita, reševanje in pomoč ob množični nesreči na avtocesti se organizira v skladu z naslednjimi načeli:

- **Načelo pravice do varstva.** Vsakdo ima pravico do varstva pred naravnimi in drugimi nesrečami. Zaščita in reševanje človeških življenj imata prednost pred vsemi drugimi zaščitnimi in reševalnimi dejavnostmi.
- **Načelo pomoči.** Ob nesreči je vsakdo dolžan pomagati po svojih močeh in sposobnostih.
- **Načelo javnosti.** Podatki o nevarnostih, ter o dejavnosti regijskih (državnih) organov, lokalnih skupnosti in drugih izvajalcev nalog zaščite in reševanja so javni. Država in lokalna skupnost morata zagotoviti, da je prebivalstvo obveščeno o nevarnostih na območju, na katerem se je zgodila nesreča.
- **Načelo preventive.** Regija (država) in lokalne skupnosti pri zagotavljanju varstva pred naravnimi in drugimi nesrečami, v skladu s svojimi pristojnostmi, prednostno organizirata izvajanje preventivnih ukrepov.
- **Načelo odgovornosti.** Vsaka fizična in pravna oseba je v skladu z zakonom odgovorna za izvajanje ukrepov varstva pred naravnimi in drugimi nesrečami.
- **Načelo postopnosti pri uporabi sil in sredstev.** Ob nesreči na avtocesti se poleg sil in sredstev upravljalca avtoceste aktivirajo javne reševalne službe v regiji, ki so določene za reševanje ob nesrečah oz. sile in sredstva regije. Ob nesreči z nevarnim blagom se aktivirajo intervencijske enote prevoznika, ki s pomočjo javnih reševalnih služb pričnejo z izvajanjem zaščite, reševanja in pomoči.
- **Načelo zakonitosti.** Vsaka fizična in pravna oseba je v skladu z zakonom odgovorna za izvajanje ukrepov varstva pred naravnimi in drugimi nesrečami.
- **Načelo varstva reševalcev.** Potrebno je zagotoviti varnost posameznikov, ki sodelujejo pri zaščiti in reševanju.

3 KONCEPT ZAŠČITE REŠEVANJA IN POMOČI

3.1 Temeljne podmene načrta

- Regijski načrt zaščite in reševanja ob množični nesreči na avtocesti v Posavju je izdelan za ukrepanje v primeru množične nesreče na avtocesti A2 na odseku »Smednik - Obrežje«.
- **Javne ceste** so prometne površine splošnega pomena za cestni promet, ki jih lahko vsak prosto uporablja na način in pod pogoji, določenimi s predpisi, ki urejajo javne ceste in varnost prometa na njih. **Avtocesta** je državna cesta, namenjena daljinskemu prometu motornih vozil, ki izpolnjujejo predpisane pogoje za avtocesto in je označena s predpisanim prometnim znakom.
- Množična nesreča na avtocesti je, kadar je v nesreči umrlo ali je težje telesno poškodovanih več kot 10 oseb. Množična nesreča na avtocesti je tudi, če je v nesreči udeleženo 1 ali več tovornih vozil, ki prevažajo nevarno snov in je ob nesreči prišlo do eksplozije ali uhajanja nevarne snovi v okolje, ki ima škodljive učinke na ljudi in širše okolje.
- **Policija** na mestu nesreče ugotovi, ali gre za množično nesrečo in o tem obvesti CO Brežice.
- Ob nesreči v cestnem prometu je za operativno izvajanje nalog zaščite, reševanja in pomoči na kraju nesreče odgovoren vodja intervencije, ki koordinira delovanje vseh reševalnih ekip. Vodja intervencije je vodja interventne skupine gasilske enote širšega pomena.
- Vodja intervencije, po odločitvi preiskovalnega sodnika (vodi ogled kraja nesreče, odloča o poteku in zaključku ogleda kraja nesreče), zaradi čim hitrejše odprave posledic nesreče in sprostitve prometa na avtocesti, odredi odvoz poškodovanih vozil z vozili AMZS d.d.
- Ob nesreči pri prevozu nevarnega blaga je prevoznik tisti, ki mora zavarovati, pobrati ali odstraniti oziroma dati nevarno blago na za to določen prostor ali poskrbeti, da ni več nevarnosti. Če prevoznik tega ne more izvesti, na njegove stroške to stori organizacija, ki je pooblaščen za reševanje nesreč z nevarnimi blagom.
- Ob nesreči na avtocesti, kjer je prišlo do uhajanja nevarne snovi v okolje in ogroža prebivalce v bližini mesta nesreče, CO Brežice o nevarnosti obvesti:
 1. pristojne organe v občini, kjer se je zgodila množična nesreča, in
 2. ogrožene prebivalce preko javnega alarmiranja in medijev.

3.2 Zamisel izvedbe zaščite in reševanja

Koncept odziva ob nesreči na avtocesti

Koncept odziva ob nesreči na avtocesti temelji na dogodkih in posledicah, ki bi jih lahko nesreča povzročila.

Izredni dogodek - nesreča:

- onesnaženo ali spolzko cestišče (zimske razmere),
- poslabšanje vidljivosti (megla, dim),
- pojav živali na cestišču,
- stoječe vozilo (okvara vozila),
- vožnja vozila v nasprotno smer,
- telefonski klic »klic v sili« ,
- ob zastoju na avtocesti A2.

Izredni dogodek obvladuje redna služba DARS d.d..

Ob izrednem dogodku se glede na vrsto dogodka na avtocesti vključi ustrezna prometna signalizacija, obvesti se PU Krško, aktivira se dežurna ekipa upravljalca in vzdrževalca avtoceste, ki zavaruje območje in postavi ustrezno prometno signalizacijo, spremlja stanje ter odpravi posledice.

Manjša nesreča:

Glede na posledice se manjše nesreče delijo na štiri kategorije:

- prometna nesreče I. kategorije – prometna nesreča, pri kateri je nastala samo materialna škoda;
- prometna nesreče II. kategorije - prometna nesreča, pri kateri je najmanj ena oseba lahko telesno poškodovana;
- prometna nesreče III. kategorije - prometna nesreča, pri kateri je najmanj ena oseba hudo telesno poškodovana;
- prometna nesreče IV. kategorije - prometna nesreča, pri kateri je kdo umrl ali je zaradi posledic nesreče umrl v 30 dneh po nesreči.

Manjšo nesrečo obvladuje redna služba DARS d.d. v sodelovanju s PU Krško, PGE Krško, NMP ZD Krško oziroma Brežice.

Izvajajo se vse naloge, opisane v izrednem dogodku, dodatno se izvede tudi obveščanje pristojnih organov in javnosti, aktiviranje sil za zaščito, reševanje in pomoč v omejenem obsegu, izvajanje zaščitnih ukrepov in spremljanje razvoja dogodkov.

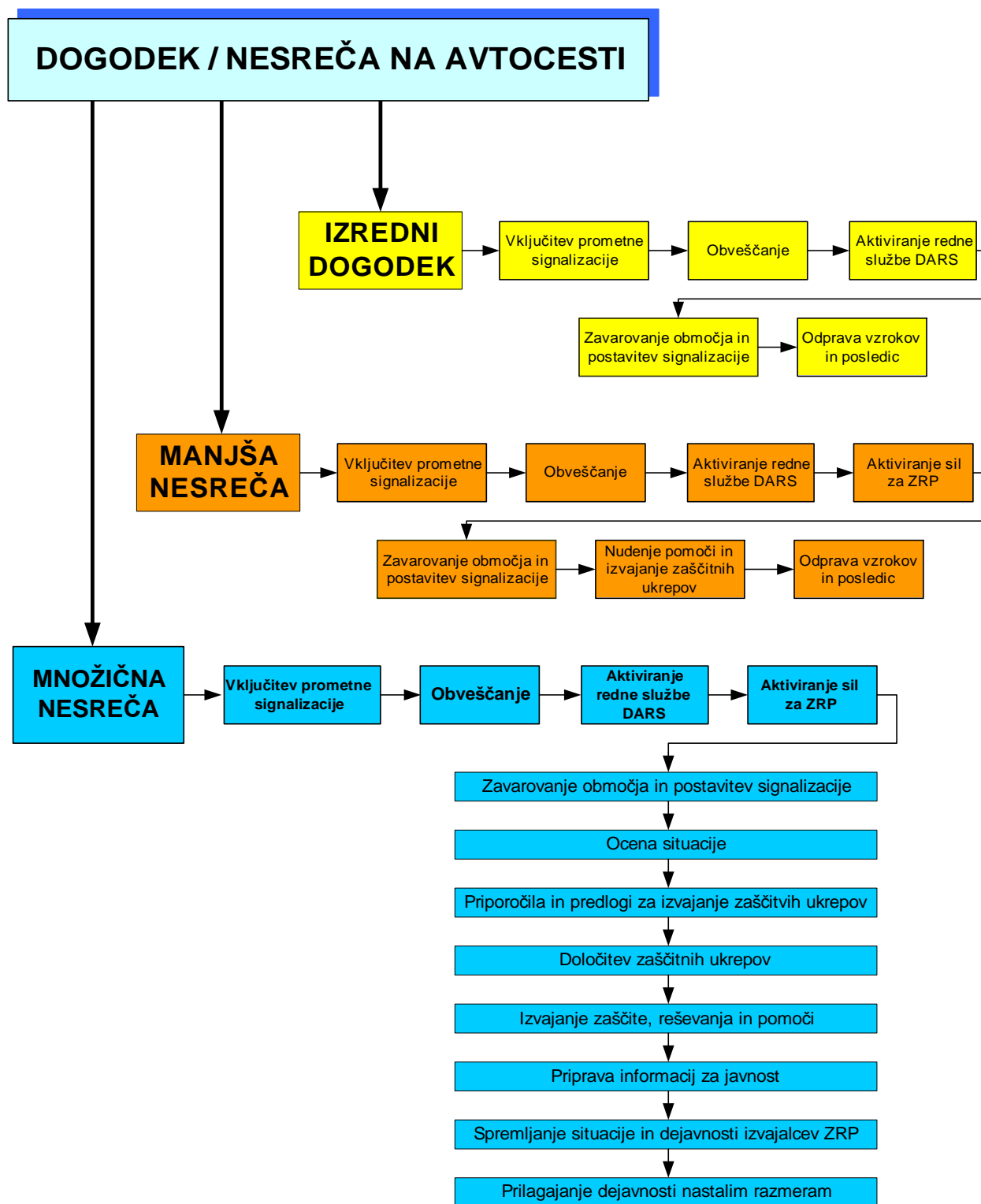
Množična nesreča na avtocesti:

Množična nesreča na avtocesti je, kadar je v nesreči umrlo ali je težje telesno poškodovanih več kot 10 oseb. Množična nesreča na avtocesti je tudi, če je v nesreči udeleženo 1 ali več tovornih vozil, ki prevažajo nevarno snov in je ob nesreči prišlo do eksplozije ali uhajanja nevarne snovi v okolje, ki ima škodljive učinke na ljudi in širše okolje.

V aktivnosti ukrepanja, opisanih pri manjši nesreči, se ob množični nesreči na avtocesti poleg rednih služb DARS d.d. vključijo še PU Krško, PGE Krško, NMP ZD Krško oziroma Brežice pridružijo dodatne sile zaščite, reševanja in pomoči, ki jih aktivira poveljnik CZ za Posavje.

Po potrebi se v reševanje vključijo tudi PGD Sevnica in GRC Novo mesto ter določena PGD iz GZ Brežice in Krško.

Potek glavnih dejavnosti je prikazan na naslednji shemi.



Shema 1: Koncept odziva ob nesreči na avtocesti

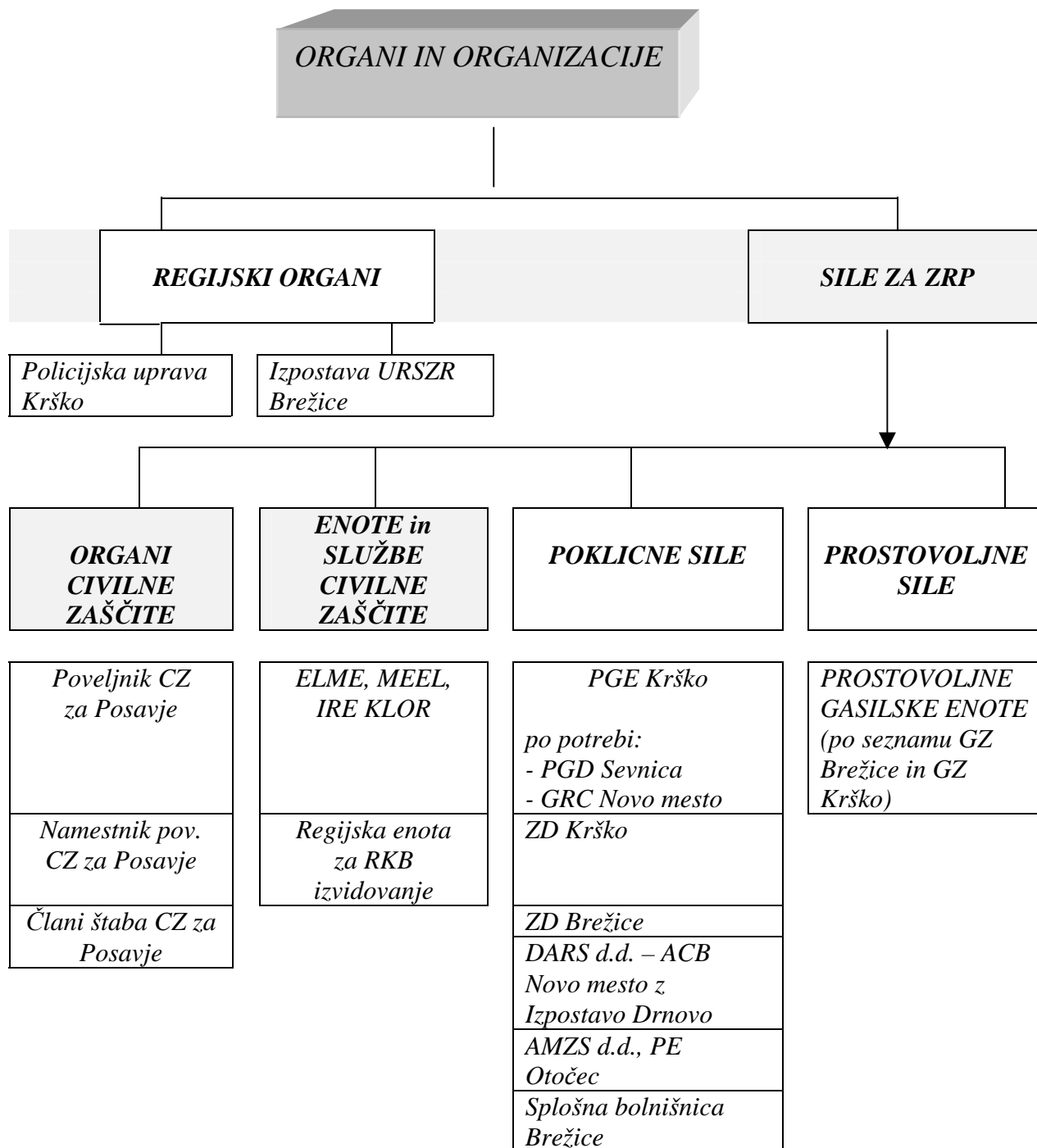
3.3 Uporaba načrta

Regijski načrt zaščite in reševanja ob množični nesreči na avtocesti se aktivira, ko pride do množične nesreče na avtocesti v Posavju.

Odločitev o uporabi regijskega načrta zaščite in reševanja ob množični nesreči na avtocesti v Posavju sprejme poveljnik CZ za Posavje oziroma njegov namestnik v skladu z zakonom in pristojnostmi.

4 SILE, SREDSTVA IN VIRI ZA IZVAJANJE NAČRTA

4.1 Pregled organov in organizacij, ki sodelujejo pri izvedbi nalog v regiji



Shema 2: Pregled organov in organizacij, ki ukrepajo ob množični nesreči na avtocesti

4.1.1 Organi regije

- *Izpostava URSZR Brežice,*
- *Policijska uprava Krško*

4.1.2 Sile za zaščito reševanje in pomoč v regiji

Organi Civilne zaščite:

- Poveljnik CZ za Posavje,
- Namestnik poveljnika CZ za Posavje,
- Člani štaba CZ za Posavje,

Enote in službe Civilne zaščite

- ELME, MEEL, IRE KLOR,
- regijska enota za RKB izvidovanje,

Poklicne sile

- Poklicna gasilska enota Krško (enota širšega pomena),
- PGD Sevnica in GRC Novo mesto,
- ZD Krško in Brežice,
- DARS d.d., ACB Novo mesto z Izpostavo Drnovo,
- AMZS d.d., PE Otočec,
- Splošna bolnišnica Brežice.

Prostovoljne sile

- prostovoljna gasilska društva GZ Krško in GZ Brežice (po seznamu)

P – 1 Podatki o poveljniku CZ za Posavje, nemstniku poveljnika CZ za Posavje in članih štaba Cz za Posavje

P – 5 Seznam odgovornih oseb in zaposlenih na Izpostavi URSZR Brežice

P – 10 Pregled zdravstvenih domov in zdravstvenih postaj v Posavju

P – 12 Pregled splošnih in specialističnih bolnišnic v Posavju

P – 13 Pregled poklicnih in prostovoljnih gasilskih enot v Posavju

P – 16 Seznam gasilskih enot širšega pomena in operativna območja delovanja

P – 559 Seznam prostovoljni gasilskih društev iz Posavja, ki sodelujejo ob množični nesreči na avtocesti v Posavju

4.2 Materialno-tehnična sredstva za izvajanje načrta

Reševalne enote, službe in operativni sestavi uporabljajo lastna materialno-tehnična sredstva in opremo. Oprema in sredstva se zagotavljajo na podlagi predpisanih meril za organiziranje, opremljanje in usposabljanje sil za zaščito, reševanje in pomoč.

O pripravljenosti in aktiviranju sredstev iz popisa za potrebe regijskih enot in služb CZ ter drugih sil za zaščito, reševanje in pomoč, odloča poveljnik CZ za Posavje.

P – 46 Oprema za zaščito in reševanje – regijski nivo

P – 49 Pregled potrebne zaščitne in reševalne opreme ter orodja

4.3 Predvidena finančna sredstva

Finančna sredstva se načrtujejo za:

- *stroške operativnega delovanja sil (povračila stroškov za aktivirane pripadnike CZ in drugih sil za zaščito, reševanje in pomoč),*
- *stroški usposabljanja enot in služb,*
- *materialne stroške (prevoz, potni stroški, storitve itd.).*

D – 9 Načrtovana materialno tehnična in finančna sredstva za izvajanje načrta

5 OPAZOVANJE, OBVEŠČANJE IN ALARMIRANJE

5.1 Opazovanje in obveščanje

Prometno-informacijski center za državne ceste (v nadaljevanju PIC) enotno in enovito zbira informacije o stanju na vseh državnih cestah ter jih posreduje javnosti na enoten način, ne glede na to, kdo je upravljalec cest.

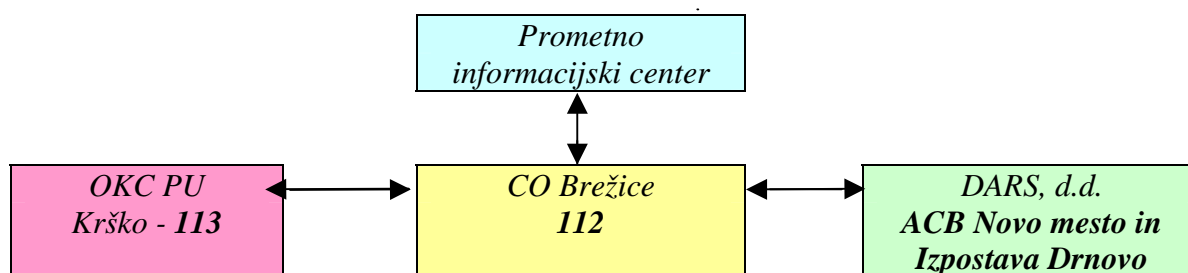
Aktualne informacije o stanju in prometu na celotnem državnem cestnem omrežju so dosegljive na spletnem portalu www.promet.si in prek telefonske glasovne pošte **01/ 51 83 70** oz. glasovni postaji [info@tel: 080 22 44](mailto:info@tel:0802244).

Redni vzdrževalci, odgovorni delavci na cestninskih postajah in drugi delavci DARS d.d. operaterju posredujejo informacije o zastojih, zaporah, izločanjih, prometnih nesrečah in drugih dogodkih na avtocestah in hitrih cestah v upravljanju DARS d.d., ki na kakršen koli način vplivajo na pretočnost prometa.

Kadar pride do izrednega dogodka, ki ovira pretok prometa, operater nadzornega centra v Ljubljani o tem takoj obvesti PIC po elektronski pošti na naslova: info@promet.si in operaterji@dars.si. Podatki iz celotnega omrežja avtocest in hitrih cest v upravljanju DARS d.d. in državnih cest se za potrebe poklicanih oseb in javnosti zbirajo v PIC.

Opazovanje prometa in nadzor na avtocestnih odsekih in hitrih cestah opravljajo v NC ACB.

5.1.1 Posredovanje informacij o nesreči



Shema 3: Primarno posredovanje informacije o nesreči na avtocesti A2 Smednik- Obrežje

P – 550 Seznam vodilnih in odgovornih oseb DARS d.d., ACB Novo mesto z Izpostavo Drnovo

Dežurni operater v nadzornem centru ACB o vsaki nesreči na avtocesti v Posavju obvesti CO Brežice ter OKC PU Krško.

O nesreči je lahko obveščen tudi PIC na telefonsko številko **01/ 518 8 518**, ki deluje neprekinjeno 24 ur. Vsa prejeta sporočila PIC takoj prenese operativcu CO Brežice.

Če je CO Brežice obveščen o dogodku/nesreči s strani udeležencev v prometu oz. občanov, preveri informacijo v nadzorni center DARS d.d. ACB Novo mesto ter postopa v skladu z navodilom Izpostave URSZR Brežice za delo operativca ob nesrečah v cestnem prometu.

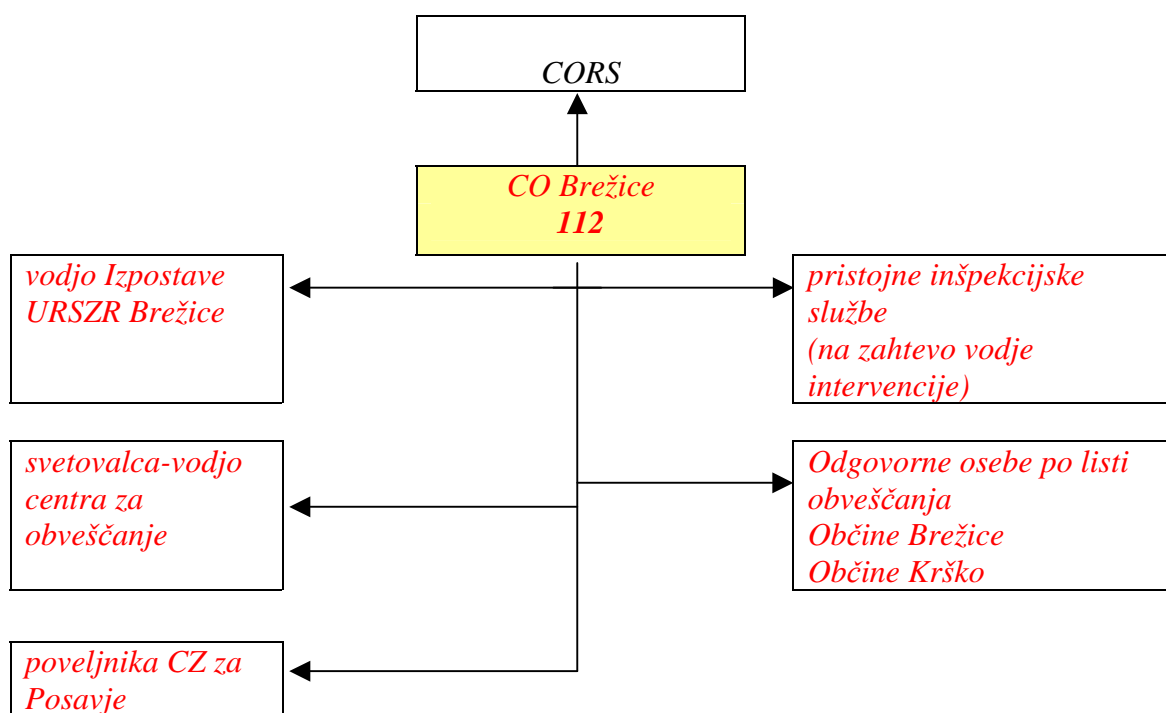
Informacije, ki jih dežurni operater nadzornega centra v Ljubljani sporoči CO Brežice po telefonu, mora takoj, ko je to mogoče, sporočiti tudi na predpisanem obrazcu za obveščanje po elektronski pošti oz. faksu.

P – 551 Obrazec DARS d.d.za obveščanje CO Brežice

5.1.2. Obveščanje in informiranje pristojnih regijskih organov

Po prejemu potrjene informacije s strani Policije o množični nesreči na avtocesti CO Brežice obvešča:

- CORS,
- svetovalca - vodjo centra za obveščanje,
- vodjo Izpostave URSZR Brežice oz. namestnico poveljnika CZ za Posavje
- poveljnika CZ za Posavje,
- pristojne inšpekcijske službe na zahtevo vodje intervencije in
- odgovorne osebe občine, kjer se je zgodila množična nesreča.



Shema 4: Obveščanje pristojnih organov in služb ob množični nesreči na avtocesti

P – 1 Podatki o poveljniku CZ za Posavje, namestniku poveljnika CZ za Posavje in članih štaba CZ za Posavje

P – 552 Seznam oseb, ki se jih obvešča ob nesreči

5.1.3. Obveščanje javnosti

Prometno-informacijski center za državne ceste enotno in enovito zbira informacije o stanju na vseh državnih cestah ter jih posreduje javnosti na enoten način, ne glede na to, kdo je upravljalec cest.

Za obveščanje javnosti in komuniciranje z mediji ob množični nesreči na avtocesti so v skladu s pooblastili pristojni DARS d.d., vodje reševalnih ekip in poveljnik CZ za Posavje.

Za obveščanje tujih držav o njihovih državljanih je pristojno Ministrstvo za notranje zadeve.

5.1.4. Obveščanje ogroženih prebivalcev

Kjer je prišlo do nesreče z nevarno snovjo, je potrebno obvestiti lokalno skupnost o nevarnosti in posledicah.

Za obveščanje ogroženih prebivalcev ob avtocesti je primarno odgovorna lokalna skupnost, ki zagotovi tudi informacije širši javnosti.

P – 7 Seznam oseb v Posavju, ki so zadolžene za stike z javnostjo ob naravnih in drugih nesrečah

P – 8 Seznam lokalnih in osrednjih medijev, ki bodo posredovala obvestila o izvajanju zaščitnih ukrepov ob naravnih in drugih nesrečah

P – 9 Seznam prejemnikov informativnega biltena Centra za obveščanje Brežice in CORS ob naravnih in drugih nesrečah

P - 552 Seznam oseb, ki se jih obvešča ob množični nesreči na avtocesti v Posavju

P – 553 Obvestilo CO Brežice ob množični nesreči na avtocesti v Posavju

5.2 Alarmiranje

Ob množični nesreči na avtocesti pri prevozu nevarnega blaga, ko pride do nenadzorovanega uhajanja teh snovi v okolje in je neposredno ogroženo življenje in zdravje ljudi in živali, bodo ogroženi prebivalci na nevarnost opozorjeni s sirenami javnega alarmiranja. Ogroženo prebivalstvo je potrebno opozoriti na bližajočo se nevarnost z alarmiranjem.

Alarmiranje izvede dežurni operativec v CO Brežice na zahtevo vodje intervencije oziroma poveljnika CZ za Posavje ali njegovega namestnika.

Takoj po znaku “opozorilo za nevarnost” mora operativec CO Brežice posredovati obvestilo po radiu, televiziji oziroma na drug predviden način, o vrsti nevarnosti in posredovati napotke za osebno in vzajemno zaščito ter napotke za izvajanje zaščitnih ukrepov.

D – 550 Načrt dejavnosti CO Brežice za delo operativca ob množični nesreči na avtocesti

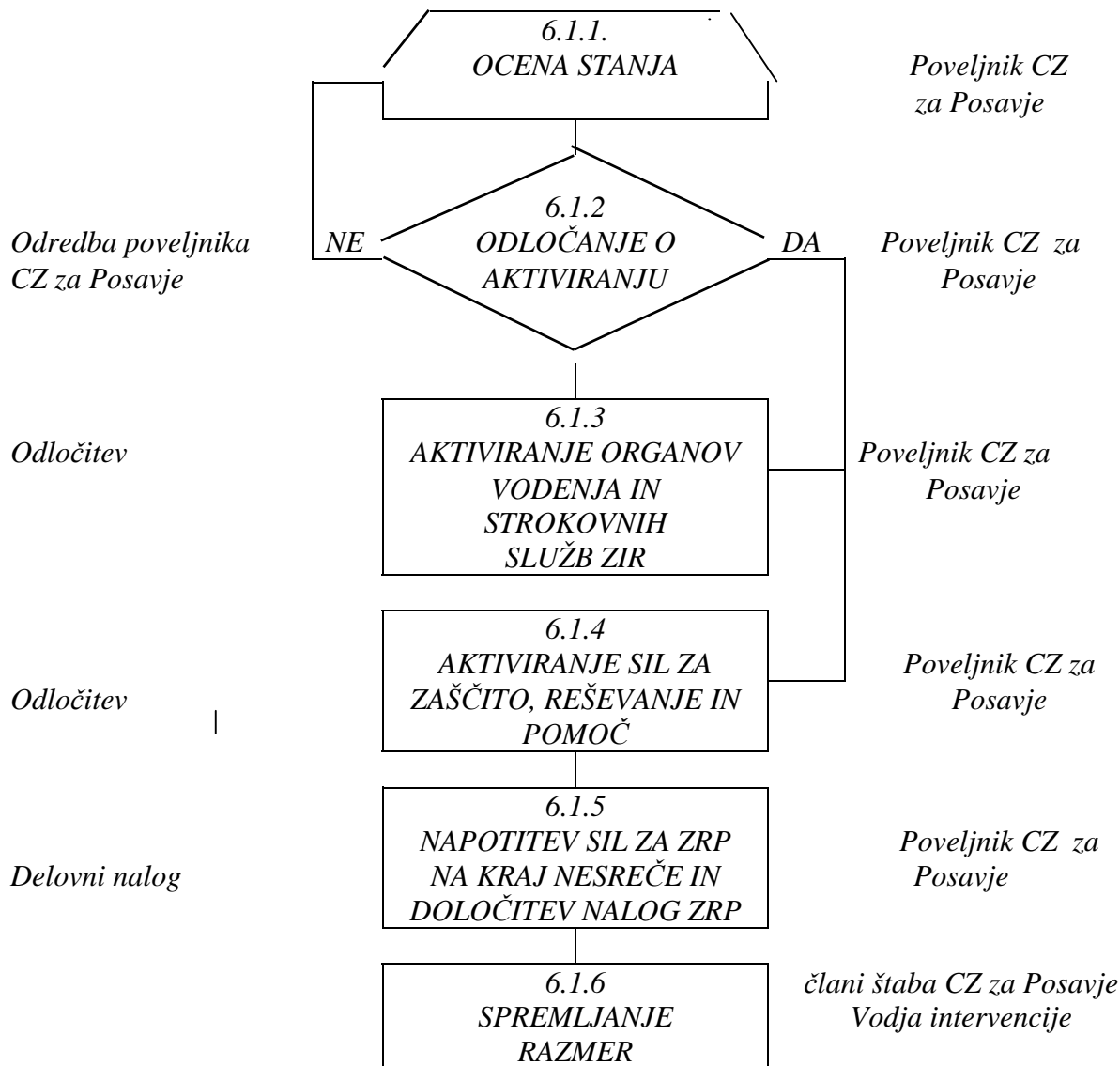
6 AKTIVIRANJE SIL IN SREDSTEV

6.1 Aktiviranje organov vodenja in sil za ZRP

Po prejetem obvestilu in prvih poročilih z mesta nesreče poveljnik CZ za Posavje oziroma njegov namestnik preuči trenutno situacijo. Na podlagi stanja in zahtev po dodatnih silah, sprejme odločitev o aktiviranju dodatnih sil in po potrebi zahteva aktiviranje sil v državni pristojnosti.

Glede na oceno stanja in možen razvoj dogodkov poveljnik CZ za Posavje lahko aktivira:

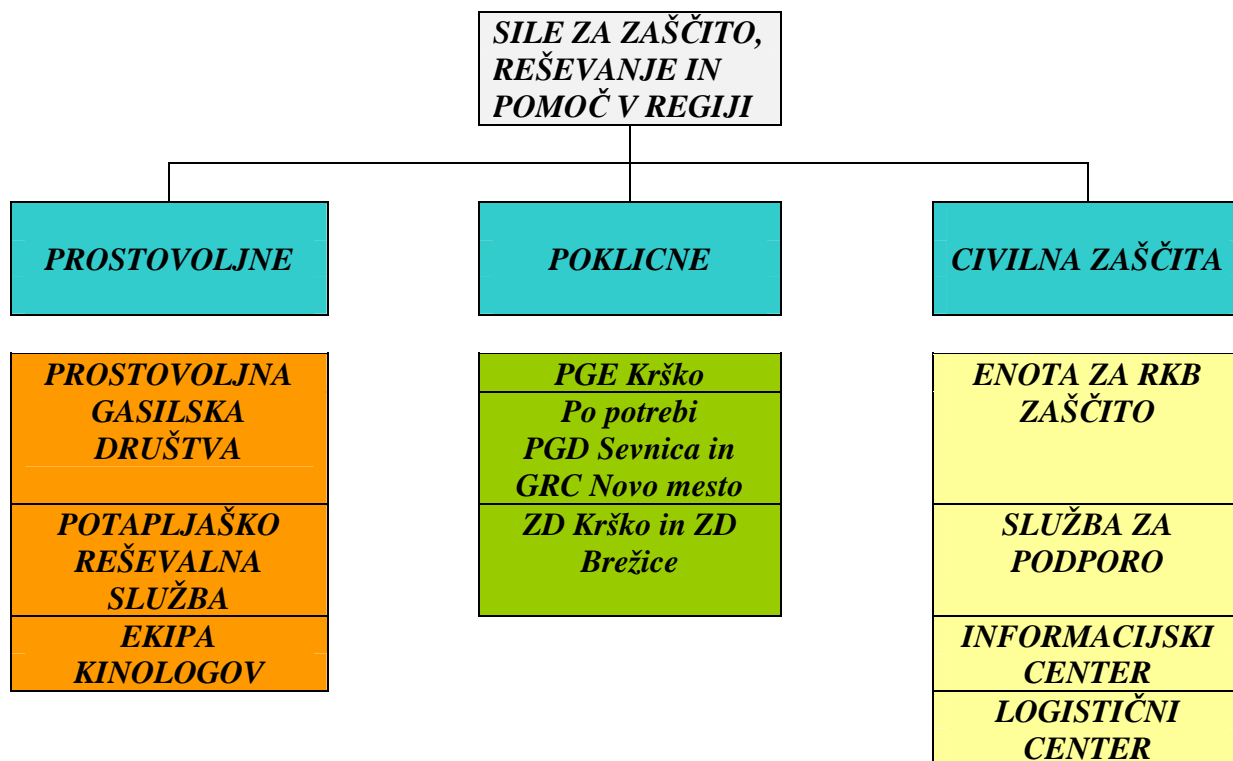
- člane štaba CZ za Posavje,
- regijske sile in sredstva za zaščito, reševanje in pomoč.



Načini in postopki aktiviranja sil in sredstev za zaščito, reševanje in pomoč v Posavju so opredeljeni v dokumentih o aktiviranju sil in sredstev za zaščito, reševanje in pomoč.

Izpostava URSZR Brežice ureja vse zadeve v zvezi z nadomestilom plač in povračili stroškov, ki jih imajo pripadniki CZ pri opravljanju dolžnosti zaščite in reševanja. Vse stroške v zvezi pripravljenostjo in delovanjem sil na prizadetem območju krije država.

Na zahtevo vodje intervencije posreduje CO Brežice zahtevke za sodelovanje oz. uporabo zrakoplovov Letalske enote Slovenske vojske oziroma Letalske policijske enote in mobilnih ekoloških laboratorijev na CORS.



Shema 5: Pregled sil za zaščito, reševanje in pomoč v Posavju

Iz sheme 5 so razvidne sile za zaščito, reševanje in pomoč, ki se jih lahko uporabi pri izvajanju ukrepov in nalog zaščite, reševanja in pomoči.

P – 1 Podatki o poveljniku CZ za Posavje, namestniku poveljnika CZ za Posavje in članih štaba CZ za Posavje

P – 5 Seznam odgovornih oseb in zaposlenih na Izpostavi URSZR Brežice

P – 10 Pregled zdravstvenih domov in zdravstvenih postaj v Posavju

P – 12 Pregled splošnih in specialističnih bolnišnic v Posavju

P – 13 Pregled poklicnih in prostovoljnih gasilskih enot v Posavju

P – 16 Seznam gasilskih enot širšega pomena in operativna območja delovanja

P – 56 Pregled enot, služb in drugih operativnih sestavov društev in drugih nevladnih organizacij, ki sodelujejo pri reševanju v Posavju

P – 20 Pregled veterinarskih organizacij v Posavju

D – 1 Načrt dejavnosti Izpostave URSZR Brežice ob naravnih in drugih nesrečah

D – 2 Načrt aktiviranja pripadnikov enot in služb CZ za Posavje

D – 3 Vzorec odredbe o aktiviranju sil za zaščito, reševanje in pomoč

6.2 Zagotavljanje materialne in finančne pomoči

Materialna pomoč regije pri odpravljanju posledic obsega:

- *posredovanje pri zagotavljanju specialne opreme, ki jo upravljalec in vzdrževalec cestne infrastrukture ne more zagotoviti (gradbena mehanizacija, specialna oprema za potrebe tehničnega reševanja, ipd.),*
- *pomoč v zaščitni in reševalni opremi.*

O uporabi materialnih in finančnih sredstev odloča poveljnik CZ za Posavje oziroma njegov namestnik. Prispela pomoč se zbira v regijskem logističnem centru v Krškem, od koder se organizira razdelitev na prizadeto območje.

P – 46 Oprema za zaščito in reševanje – regijski nivo

D – 12 Navodilo o organizaciji in delovanju regijskega logističnega centra

7 UPRAVLJANJE IN VODENJE

7.1 Organi in njihove naloge

Varstvo pred naravnimi in drugimi nesrečami se organizira in izvaja kot enoten sistem na lokalni, regionalni in državni ravni.

Za območje Posavja izvaja upravne in strokovne naloge zaščite, reševanja in pomoči Izpostava URSZR Brežice.

7.1.1 Poveljnik CZ za Posavje

- *oceni posledice množične nesreče na avtocesti v Posavju,*
- *aktivira dodatne sile in sredstva za zaščito, reševanje in pomoč,*
- *usklajuje izvajanje operativnih ukrepov in dejavnosti regijskih organov,*
- *sodeluje s poveljniki CZ ogroženih občin,*
- *spremlja stanje na prizadetem območju,*
- *usmerja dejavnost ter obvešča poveljnika CZ RS o poteku izvajanja zaščite, reševanja in pomoči,*
- *pripravi končno poročilo o izvajanju zaščite in reševanja ob nesreči ter ga posreduje poveljniku CZ RS,*
- *opravlja druge naloge iz svoje pristojnosti.*

7.1.2 Štab CZ za Posavje

- *štab se skliče v operativni sestavi,*
- *izvaja naloge in nudi poveljniku CZ za Posavje strokovno pomoč.*

7.1.3 Izpostava URSZR Brežice

- *zagotavlja pogoje za delo poveljnika CZ za Posavje in članov štaba CZ za Posavje,*
- *organizira komunikacijski sistem za delovanje državnih (regijskih) sil za zaščito, reševanje in pomoč ter usmerja delovanje CO Brežice,*
- *zagotavlja logistično podporo pri delovanju državnih (regijskih) sil za zaščito, reševanje in pomoč.*

D – 1 Načrt dejavnosti Izpostave URSZR Brežice ob naravnih in drugih nesrečah

7.1.4 Policijska uprava Krško

- *ugotovi in obvesti CO Brežice o množični nesreči na avtocesti, ko pride na mesto nesreče,*
- *zavaruje kraj nesreče,*
- *varuje življenje ljudi, premoženja ter vzdržuje javni red na območju nesreče,*
- *obvešča pristojne organe,*
- *v primeru preusmeritve prometa na državno cesto zagotovi postavitev ustrezne cestne signalizacije,*

- nadzira in ureja promet na avtocesti in na obvozni državni cesti v skladu s stanjem prometne infrastrukture ter omogoča interveniranje silam za zaščito, reševanje in pomoč,
- sodeluje z letalsko enoto policije pri oskrbovalnih, izvidovalnih in drugih nalogah pomembnih za zaščito, reševanje in pomoč,
- na območje nesreče napoti vse razpoložljive oz. potrebne policijske sile in obravnava nesrečo (zavarovanje in dokumentiranje sledov, dejstev in okoliščin nesreče, po potrebi tudi z vključitvijo ostalih služb oz. organov). Ogled kraja nesreče v večini primerov vodi dežurni preiskovalni sodnik, odločitev o tem je v pristojnosti pristojnega preiskovalnega sodnika.
- sodeluje pri identifikaciji žrtev,
- obvešča MNZ o umrlih tujcih,
- opravlja druge naloge iz svoje pristojnosti.

Usklajevanje med Civilno zaščito in Policijo izvaja član štaba CZ za Posavje, zadolžen za koordinacijo dela s Policijo.

D - 551 Načrt dejavnosti PU Krško ob množični nesreči na avtocesti v Posavju

7.1.5 Družba za avtoceste v RS, d.d. in ACB Novo mesto z Izpostavo Drnovo

- zagotavlja neprekinjeno delovanje PIC, ki zbira in posreduje informacije o stanju prometa na avtocestah in hitrih cestah, ovirah, motnjah in drugih dejstvih, ki vplivajo na potek varnosti prometa,
- je odgovorna za organiziranje dela v AC bazi (izvajanje dežurne službe, opazovanje prometa, nadzor in upravljanje z napravami ter sistemi za nadzor prometa, itd.),
- obvešča pristojne službe o vrsti in obsegu nesreče,
- označi in zavaruje mesto nesreče,
- izvede zaporo avtoceste ter postavi označbe za preusmeritev prometa na državne ceste,
- omogoča dostop intervencijskim vozilom do mesta nesreče,
- sodeluje v okviru razpoložljivih delovnih kapacitet pri evakuaciji ljudi (organizirano gibanje oseb na varno) iz območja nesreče,
- ostale naloge iz svoje pristojnosti.

D - 552 Navodilo za obratovanje ACB Novo mesto z Izpostavo Drnovo

D - 553 Načrt ukrepanja DARS d.d. ob množični nesreči na avtocesti v Posavju

7.1.6 Avto-moto zveza Slovenije - AMZS d.d., PE Otočec

- zagotavlja neprekinjeno delovanje službe za pomoč na cesti in vleko,
- ostale naloge iz svoje pristojnosti.

D - 554 Delovanje in organiziranost pomoči na cesti AMZS d.d., PE Otočec

7.1.7 Splošna bolnišnica Brežice

- izvaja nujno specialistično zdravstveno pomoč, ki jo zagotavljajo splošne bolnišnice,
- sprejme poškodovane in ranjene v nadaljno zdravljenje,
- ter izvaja druge ukrepe in naloge iz svoje pristojnosti.

Delovanje zdravstvene službe ob naravnih in drugih nesrečah je urejeno s predpisi Ministrstva za zdravje o delu zdravstva ob naravnih in drugih nesrečah.

D - 15 Načrt dejavnosti Ministrstva za zdravje o delu zdravstva ob naravnih in drugih nesrečah
D - 555 Načrt dejavnosti Splošne bolnišnice Brežice ob naravnih in drugih nesrečah

7.2 Operativno vodenje

Operativno strokovno vodenje izvajajo vodja intervencije, vodja reševalnih enot in poveljnik CZ za Posavje, vsak v okviru svojih pristojnosti.

Poleg javnih reševalnih služb se aktivirajo organi in službe upravljalca in vzdrževalca avtoceste, ki pričnejo z izvajanjem nalog zaščite, reševanja in pomoči. Vodenje intervencije prevzame vodja izmene PGE Krško, ki vodi intervencijo v sodelovanju z vodjo ACB Novo mesto, NMP ZD Krško in Brežice, PU Krško in vodji intervencij sodelujočih prostovoljnih gasilskih društev.

V kolikor vodja intervencije presodi, da navedene sile ne zadoščajo, lahko zaprosi za pomoč poveljnika CZ za Posavje, ki organizira potrebno pomoč v silah in sredstvih. Glede na posledice nesreče in potrebo po pomoči lahko poveljnik CZ za Posavje zaprosi za pomoč poveljnika CZ RS za aktiviranje državnih sil.

Ob množični nesreči na avtocesti poveljnik CZ za Posavje in štab CZ za Posavje deluje v operativni sestavi na sedežu Izpostave URSZR Brežice. Pri tem sodelujejo delavci Izpostave URSZR Brežice.

Naloge vodje intervencije ob nesreči so naslednje:

- *oceni stanje na kraju nesreče,*
- *določi lokacijo, s katere intervenirajo reševalne enote,*
- *določi metode in vrstni red reševalnih posegov,*
- *razporedi reševalce na delovna mesta,*
- *določi mesto za triažo ranjenih oziroma mesto, od koder reševalna vozila prevažajo ranjene v zdravstvene ustanove (če jih je večje število),*
- *določiti mesto za pristanek helikopterja,*
- *zbira potrebe po pomoči – reševalnih vozil, reševalcih, potrebni opremi in zamenjavi ekip.*

7.3 Organizacija zvez

Operativno vodenje in komunikacije med organi vodenja, reševalnimi službami in drugimi izvajalci potekajo po:

- *javnih telekomunikacijskih zvezah,*
- *radijskih zvezah v sistemu zaščite in reševanja (ZARE in ZARE+),*
- *radijskih zvezah v sistemu policije,*
- *radijskih zvezah v sistemu DARS.*

Preko sistema radijskih zvez ZARE komunicirajo vsi izvajalci nalog v okviru sistema zaščite in reševanja.

Gasilci uporabljajo simpleksni kanal radijskih zvez ZARE, ki ga določi CO Brežice. Reševalna vozila službe nujne medicinske pomoči imajo vgrajene radijske postaje sistema zvez ZARE +.

V primeru, da so v naloge zaščite in reševanja vključeni tudi zrakoplovi Slovenske policije in Slovenske vojske se za medsebojno komuniciranje uporabljajo Klicni znak radijskega sistema ZARE Letalske policijske enote oziroma Radijski imenik 15. Brigade VL.

P – 57 Imenik uporabnikov telefonskih zvez, radijskih postaj, pozivnikov in elektronske pošte na področju zaščite in reševanja v Posavju

8 UKREPI IN NALOGE ZAŠČITE, REŠEVANJA IN POMOČI

8.1 Ukrepi zaščite, reševanja in pomoči

8.1.1 Prostorski, urbanistični, gradbeni in drugi tehnični ukrepi

Za varno in nemoteno odvijanje prometa po avtocesti skrbi upravljalec avtoceste, ki ima zato organizirane avtocestne baze in stalno dežurno službo (24 ur dnevno).

Ob izrednem dogodku oz. nesreči upravljalec organizira pregled opreme, naprav oz. objekta. Pregled opravi upravljalec oz. vzdrževalec avtoceste, ki oceni poškodovano opremo in (če je možno) jo z enostavnimi ukrepi popravi ali zamenja. Naloga upravjalca oz. vzdrževalca avtoceste je tudi ureditev obvoza, zavarovanje poškodovanih vozil in mesta nesreče, sprostitev intervencijskih poti ter obveščanje pristojnih organov. Na javni cesti (državni cesti) ustrezno signalizacijo za obvoz postavi vzdrževalec ceste.

Nadzor upoštevanja postavljene prometne signalizacije, urejanje cestnega prometa in zavarovanje mesta nesreče je v pristojnosti PU Krško v skladu z načrtom dejavnosti in zakonskimi pristojnostmi.

8.1.2 RKB ukrepi

Za ugotavljanje vrste nevarnosti se aktivira najbližji mobilni laboratorij (IRE KLOR, ELME, MEEL) ki:

- opravljajo izvidovanje nevarnih snovi (detekcija, identifikacija, dozimetrija, enostavnejše analize)
- ugotavljajo in označujejo mejo koncentriranih območij,
- izvajajo vzorčenje za analize in preiskave.

V primeru, da bi prišlo do večje koncentracije, bi za izvajanje nalog RKB izvidovanja in nadzor dekontaminacije aktivirali regijsko RKB enoto za izvidovanje, naloge dekontaminacije pa bi izvedle gasilske enote širšega pomena. Sile, ki intervenirajo na ogroženem območju, morajo imeti zagotovljeno osebno zaščitno opremo.

8.1.3 Evakuacija

Evakuacijo ogroženih v primeru množične nesreče na avtocesti odredi vodja intervencije, kadar uhajajo nevarne snovi v ozračje oz. je nevarnost eksplozije.

Če je zaradi nesreče ogroženo življenje in zdravje okoliških ljudi in živali, njihovo evakuacijo izvede lokalna skupnost. Odredi jo župan prizadete lokalne skupnosti skladno z dokumentom o izvajanju zaščitnih ukrepov.

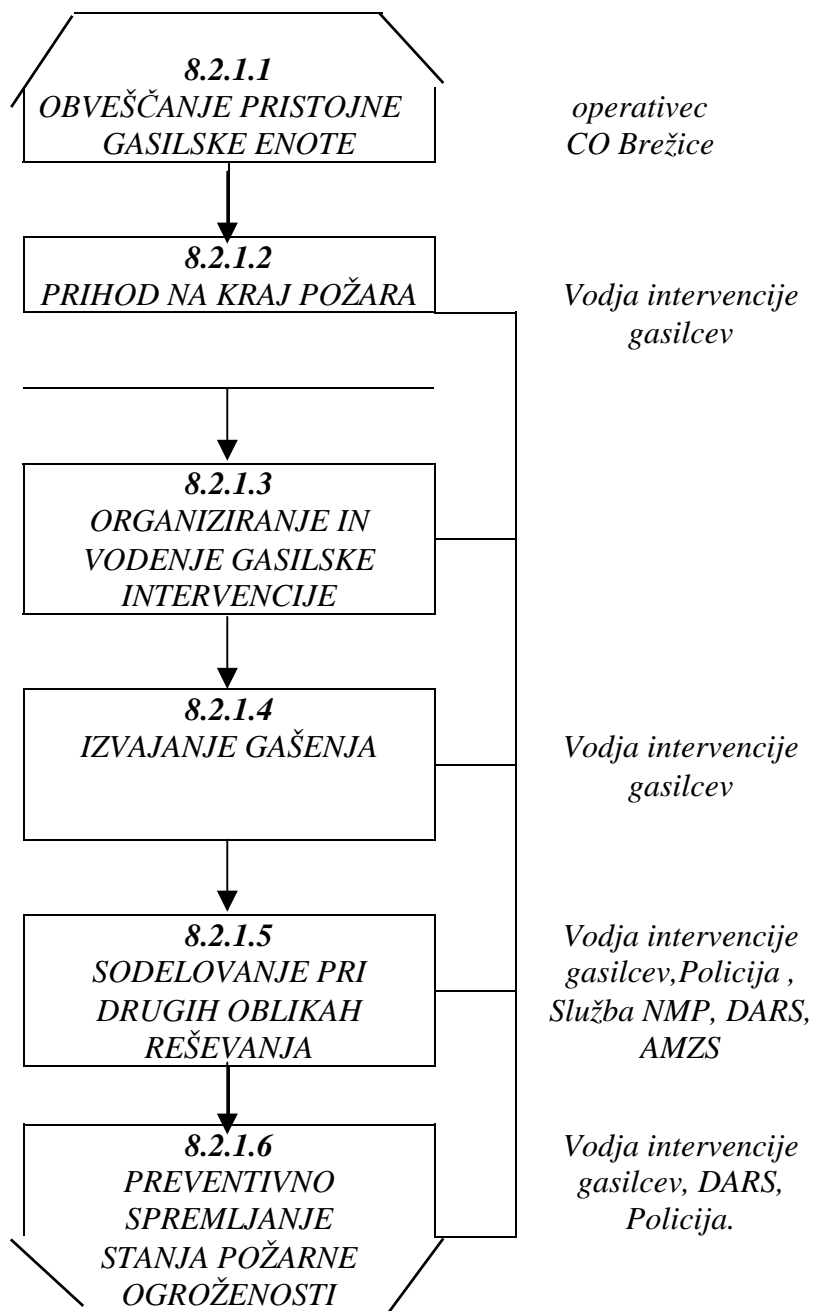
8.1.4. Sprejem in oskrba ogroženih prebivalcev

Sprejemno mesto evakuiranih ljudi določi vodja intervencije. Na sprejemnih mestih se poskrbi za evakuirane in takojšnjo namestitev v najbližjo ACB.

Oskrba zajema tudi nudenje prve medicinske pomoči in nadaljnja oskrbo. Oskrbo ogroženih prebivalcev ob nesrečah z nevarnimi snovmi izvede občina.

8.2 Naloge zaščite, reševanja in pomoči

8.2.1 Gašenje ob požarih



➤ **Naloge gašenja na avtocesti izvajajo:**

- PGE Krško,
- lokalno pristojna gasilska društva.

Gasilske enote izvajajo naslednje naloge:

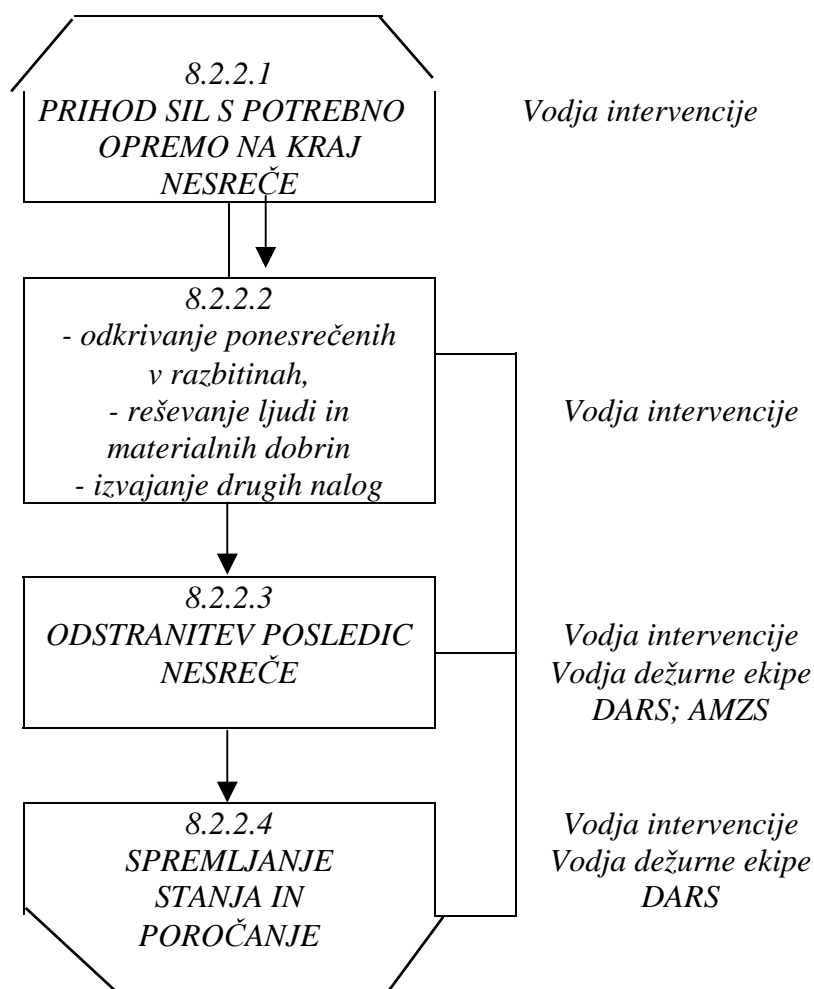
- **naloge gašenja in reševanja:**
 - gašenje požarov in reševanje ob požarih in eksplozijah,
 - sodelovanje pri prenosu poškodovancev s kraja nesreče,
 - pomoč pri pripravi ponesrečenih za prevoz,
 - preventivne naloge varstva pred požarom (preprečevanje nastanka požarov).

- **naloge zaščite in reševanja ljudi ter premoženja:**
- opravljanje drugih splošnih reševalnih nalog.

Zaščito in reševanje ob nesreči pri prevozu nevarnega blaga, reševanje ukleščenih in blokiranih potnikov izvajajo **gasilske enote širšega pomena** (Uredba o organiziranju, opremljanju in usposabljanju sil za zaščito, reševanje in pomoč (Ur.l. RS, št. 22/99, 99/99, 102/00, 33/02, 106/02, 21/05, 110/05)).

V primeru potrebe bi glede mesto množične nesreče na avtocesti in glede na usposobljenost gasilskih enot poklicali na pomoč tudi PGD Sevnica s poklicnim jedrom ter GRC Novo mesto.

8.2.2 Tehnično reševanje



Tehnično reševanje ob nesreči izvajajo:

- PGE Krško,
- PGD Sevnica,
- GRC Novo mesto,
- GZ Brežice in GZ Krško - PGD po seznamu,
- dežurna služba DARS – ACB Novo mesto z Izpostavo Drnovo,
- AMZS d.d., PE Otočec.

Tehnično reševanje zajema:

- odkrivanje ponesrečencev in njihovo reševanje iz poškodovanih vozil,

- reševanje živali iz poškodovanih vozil (izvaja se po navodilih veterinarskega inšpektorja VURS),
- odstranitev in odvoz poškodovanih vozil,
- izvajanje drugih naloge iz svoje pristojnosti.

Reševanje iz zraka:

- če je dostop do mesta nesreče intervencijskim silam iz obeh smeri onemogočen, se za prevoz potrebne opreme in enot za reševanje uporabijo helikopterji Slovenske vojske in Policije. Reševanje s helikopterji se izvaja skladno z Načrtom sodelovanja helikopterjev SV in Policije pri izvajanju zaščite in reševanja.
- po odločitvi pristojnega odgovornega zdravnika se reševanje iz zraka opravi tudi za nujni prevoz ponesrečencev.

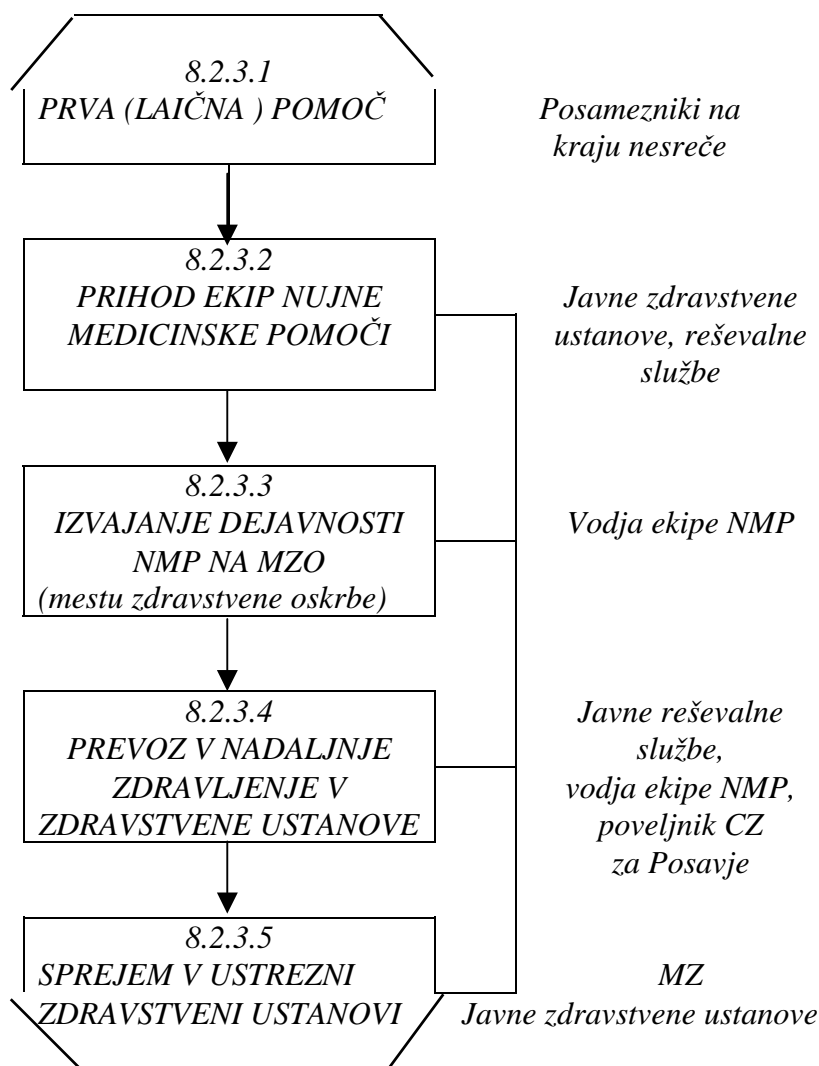
P – 13 Pregled poklicnih in prostovoljnih gasilskih enot v Posavju

P – 16 Seznam gasilskih enot širšega pomena in operativna območja delovanja

P – 10 Pregled zdravstvenih domov in zdravstvenih postaj v Posavju

P – 20 Pregled veterinarskih organizacij v Posavju

8.2.3 Nujna medicinska pomoč



Naloge nujne medicinske pomoči izvajajo:

- NMP ZD Krško,
- NMP ZD Brežice.

V okviru prve medicinske pomoči ob nesreči na avtocesti se izvajajo najnujnejši ukrepi za ohranitev življenja in varovanja zdravja ljudi:

- prva laična pomoč, ki jo dajejo na osnovi predpisov iz Zakona o varnosti v cestnem prometu vsi posamezniki na kraju prometne nesreče (drugi vozniki) in tudi delavci ostalih služb,
- nujna medicinska pomoč, ki jo na prihodu na kraj nesreče daje služba NMP ZD Brežice in/ali Krško,
- nujna zdravstvena oskrba, ki jo daje medicinsko osebje na terenu ali pa v ustreznih zdravstvenih ustanovah,
- nujna specialistična zdravstvena pomoč, ki jo zagotavljajo splošne in specialistične bolnišnice,
- izvajanje higienskih in protiepidemičnih ukrepov, ki jih izvajajo različne službe pod nadzorstvo zdravstvenega inšpektorata in zavoda za zdravstveno varstvo,
- identifikacija mrtvih,
- ter drugi ukrepi in naloge.

Preživele in ranjene udeležence nesreče je potrebno čim hitreje prepeljati na varno območje, ki ga določi vodja intervencije. Na tem mestu se oblikuje (izven nevarnosti za reševalce) mesto zdravstvene oskrbe (MZO), na katerem služba nujne medicinske pomoči - PHE, organizira in izvede najnujnejšo zdravstveno oskrbo, pripravi preživele za prevoz v zdravstvene ustanove v nadaljnjo oskrbo, nudi psihološko pomoč, izvaja registracijo udeležencev v nesreči in ugotavlja smrt udeležencev v nesreči.

- **Reševanje z zrakoplovi NMP ob nesrečah v cestnem prometu**

Helikopter se za nudenje NMP ob nesrečah v cestnem prometu uporablja v primerih, ko se v skladu z medicinsko stroko zagotovi učinkovitejše reševanje ponesrečencev.

O nudenju medicinske pomoči (ob nesrečah v cestnem prometu in v drugih primerih) s helikopterjem odloča zdravnik dežurne ekipe NMP.

SV in Policija zagotavljata helikopterske prevoze za NMP ob prometnih nesrečah ter prevoz poškodovanih.

P – 10 Pregled zdravstvenih domov in zdravstvenih postaj v Posavju

P – 12 Pregled splošnih in specialističnih bolnišnic v Posavju

P – 11 Pregled reševalnih vozil v Posavju

D – 15 Načrt dejavnosti Ministrstva za zdravje o delu zdravstva ob naravnih in drugih nesrečah

8.2.4. Identifikacija mrtvih

Ob množični nesreči na avtocesti vse poškodovane, za katere se ugotovi, da niso preživelih nesreče (trupla, očitne smrtne poškodbe), reševalci pustijo skupaj z vsemi dokumenti, prtljago, oblačili, na mestu, kjer so jih našli in jih ustrezno pokrijejo. Policija zavaruje kraj nesreče zaradi zavarovanja dokazov oziroma izvajanja ukrepov v sklopu obravnave kaznivega dejanja ali prekrška, poleg ostalih preiskovalnih dejanj in obvešča Generalno policijsko upravo o umrlih tujcih.

Enota za identifikacijo mrtvih, če je to možno, opravi identifikacijo že na kraju nesreče. Prevoze mrtvih opravijo pogrebne službe.

Poleg rednih služb za identifikacijo mrtvih bi ob večji nesreči aktivirali tudi enoto za identifikacijo mrtvih pri Inštitutu za sodno medicino pri Medicinski fakulteti.

D – 16 Navodilo za delo ekip za identifikacijo mrtvih

8.2.5 Psihološka pomoč

Ob nesreči so zaradi njenih značilnosti, učinka in posledic praviloma hudim stresom izpostavljeni preživelih ter reševalci. Učinki nesreče so lahko dolgotrajni tako za reševalce kot za preživele in njihove svojce. Psihološko pomoč na mestu, kjer se sprejemajo ljudje, nudijo različni strokovnjaki (psihologi, terapevti, duhovniki).

P – 18 Pregled centrov za socialno delo v Posavju

D – 20 Napotki za izvajanje psihološke pomoči

8.2.6 Prva veterinarska pomoč

Prva veterinarska pomoč pri prevozu živine v primeru nesreče na avtocesti se izvaja na podlagi navodil, ki jih izda veterinarski inšpektor VURS.

Prevoz kadavrov izvajajo javne službe za prevoz in ravnanje z živalskimi odpadki ter veterinarska higienska služba.

P – 20 Pregled veterinarskih organizacij v Posavju

8.2.7 Obravnava in odprava posledic množične nesreče

- **Preiskovanje nesreče**

Ogled kraja nesreče in preiskavo v večini primerov vodi dežurni preiskovalni sodnik, prisoten je tudi dežurni državni tožilec. V večini primerov dežurni sodnik prevzame vodenje ogleda kraja nesreče, kar pomeni, da je delo vseh organov, ki sodelujejo pri ogledu, pod njegovim neposrednim vodstvom, v nasprotnem primeru pa naloge vodje ogleda kraja nesreče opravlja določeni predstavnik policije.

Vsaka sprememba kraja kaznivega dejanja ali celo prekrška, če gre za prometno nesrečo s telesnimi poškodbami (po opravljenem nujnem reševanju, pomoči in zaščiti življenj in premeščenja ljudi) je sankcionirana oz. kazniva.

- **Odvoz poškodovanih vozil:**

Upravljalca in vzdrževalca avtoceste DARS d.d. mora v najkrajšem možnem času zagotoviti prevoznost avtoceste.

AMZS d.d. zagotavlja odstranitev poškodovanih vozil, pri odstranitvi vozil sodeluje tudi upravljalca oziroma vzdrževalca avtoceste ali druge pooblaščenice organizacije.

9 OSEBNA IN VZAJEMNA ZAŠČITA

Če ob množični nesreči na avtocesti pride do razlitja nevarnih snovi ali nenadzorovanega uhajanja nevarnih snovi v okolje in le-to ogroža življenja in zdravje udeležencev v nesreči, okoliških prebivalcev, živali in okolja se prebivalcem preko medijev posredujejo informacije o uporabi priročnih zaščitnih sredstvih in izvajanju zaščitnih ukrepov.

DARS, d.d. (upravljalec in vzdrževalec avtoceste) je dolžan pravočasno obveščati vse udeležence v prometu o stanju in vseh nevarnostih na cestah, o pravilnem ravnanju ob nesreči in izvajanju zaščitnih ukrepov.

Za izvajanje nacionalnega programa varnosti cestnega prometa, preventive, vzgoje in izobraževanja, analitsko-raziskovalnih nalog, povezanih z varnostjo v cestnem prometu, skrbi Svet za preventivo in vzgojo v cestnem prometu.

10 RAZLAGA POJMOV IN OKRAJŠAV

10.1 Pomen pojmov

Nesreča je dogodek ali vrsta dogodkov, povzročenih po nenadzorovanih naravnih ali drugih silah, ki prizadenejo oziroma ogrozijo življenje ali zdravje ljudi, živali ter premoženja, povzročijo škodo na kulturni dediščini in okolju v takem obsegu, da je za njihov nadzor in obvladovanje potrebno uporabiti potrebne ukrepe, sile in sredstva, ker ukrepi rednih dejavnosti, sile in sredstva ne zadostujejo.

Druge nesreče so nesreče v cestnem, železniškem in zračnem prometu, požar, rudniška nesreča, porušitev jezua, nesreča, ki jih povzročijo aktivnosti na morju, jedrska nesreča in druge ekološke ter druge ekološke ter industrijske nesreče, ki jih povzroči človek s svojo dejavnostjo in ravnanjem, pa tudi vojna, izredno stanje, uporaba orožij ali sredstev za množično uničevanje ter teroristični napadi s klasičnimi sredstvi in druge oblike množičnega nasilja.

Javne ceste so prometne površine splošnega pomena za cestni promet, ki jih lahko vsak prosto uporablja na način in pod pogoji, določenimi s predpisi, ki urejajo javne ceste in varnost prometa na njih. Javne ceste so javno dobro in so izven pravnega prometa.

Avtocesta je državna cesta, namenjena daljinskemu prometu motornih vozil, ki izpolnjujejo predpisane pogoje za avtocesto in je označena s predpisanim prometnim znakom.

Udeleženec v cestnem prometu je oseba, ki je na kakršen koli način udeležena v cestnem prometu.

Udeleženec prometne nesreče je vsak udeleženec cestnega prometa, ki je s svojim ravnanjem pripomogel k nastanku prometne nesreče, in vsak, ki je v prometni nesreči utrpel materialno škodo ali je bil telesno poškodovan ali je zaradi posledic nesreče umrl.

Izredni dogodek je ovira v smislu določil 123. člena Zakona o varnosti cestnega prometa, predvsem tovor ali predmet na vozišču, ustavljeno vozilo, izredni prevoz, onesnažena cesta ali žival in podobno na območju cestišča oziroma predora.

Prometna nesreča je nesreča na javni cesti in nekategorizirani cesti, ki se uporablja za javni cestni promet, v kateri je bilo udeleženo vsaj eno premikajoče se vozilo in je v njej najmanj ena oseba umrla ali je bila telesno poškodovana ali je nastala materialna škoda.

Prometne nesreče se glede na posledice delijo na štiri kategorije:

1. prometna nesreče I. kategorije – prometna nesreča, pri kateri je nastala samo materialna škoda;
2. prometna nesreče II. kategorije - so nesreče, pri kateri je najmanj ena oseba lahko telesno poškodovana;
3. prometna nesreče III. kategorije - prometna nesreča, pri kateri je najmanj ena oseba hudo telesno poškodovana;
4. prometna nesreče IV. kategorije - prometna nesreča, pri kateri je kdo umrl ali je zaradi posledic nesreče umrl v 30 dneh po nesreči.

10.2 Razlaga okrajšav

AC –	Avtocesta
ACB –	Avtocestna baza
AMZS –	Avto moto zveza Slovenije
CORS –	Center za obveščanje Republike Slovenije
CZ –	Civilna zaščita
CZ RS –	Civilna zaščita Republike Slovenije
DARS,d.d. –	Družba za avtoceste v Republiki Sloveniji
ELME –	Ekološki laboratorij z mobilno enoto
MEEL –	Mobilna enota ekološkega laboratorija Maribor
MNZ –	Ministrstvo za notranje zadeve
MOPE –	Ministrstvo za okolje, prostor in energijo

<i>MO</i>	–	<i>Ministrstvo za obrambo</i>
<i>MZO</i>	–	<i>Mesto zdravstvene oskrbe</i>
<i>NC</i>	–	<i>Nadzorni center</i>
<i>NMP</i>	–	<i>Nujna medicinska pomoč</i>
<i>OKC</i>	–	<i>Operativno komunikacijski center</i>
<i>PGD</i>	–	<i>Prostovoljno gasilsko društvo</i>
<i>PGE</i>	–	<i>Poklicna gasilska enota</i>
<i>PIC</i>	–	<i>Prometno-informacijski center za državne ceste</i>
<i>RKB</i>	–	<i>radiološko-kemično-biološko</i>
<i>RS</i>	–	<i>Republika Slovenija</i>
<i>PU</i>	–	<i>Policajska uprava</i>
<i>STA</i>	–	<i>Slovenska tiskovna agencija</i>
<i>Ur. l. RS</i>	–	<i>Uradni list Republike Slovenije</i>
<i>URSZR</i>	–	<i>Uprava Republike Slovenije za zaščito in reševanje</i>
<i>VURS</i>	–	<i>Veterinarska uprava RS</i>
<i>ZARE</i>	–	<i>radijske zveze v sistemu zaščite in reševanja</i>
<i>ZRP</i>	–	<i>zaščita, reševanje in pomoč</i>
<i>ZD</i>	–	<i>Zdravstveni dom</i>

11. SEZNAM PRILOG IN DODATKOV**11.1 Skupne priloge**

<i>P – 1 Podatki o poveljniku CZ za Posavje, nemstniku poveljnika CZ za Posavje in članih štaba Cz za Posavje.....</i>	<i>14</i>
<i>P – 5 Seznam odgovornih oseb in zaposlenih na Izpostavi URSZR Brežice.....</i>	<i>14</i>
<i>P – 10 Pregled zdravstvenih domov in zdravstvenih postaj v Posavju.....</i>	<i>14</i>
<i>P – 12 Pregled splošnih in specialističnih bolnišnic v Posavju.....</i>	<i>14</i>
<i>P – 13 Pregled poklicnih in prostovoljnih gasilskih enot v Posavju.....</i>	<i>14</i>
<i>P – 16 Seznam gasilskih enot širšega pomena in operativna območja delovanja.....</i>	<i>14</i>
<i>P – 46 Oprema za zaščito in reševanje – regijski nivo.....</i>	<i>14</i>
<i>P – 49 Pregled potrebne zaščitne in reševalne opreme ter orodja.....</i>	<i>14</i>
<i>P – 7 Seznam oseb v Posavju, ki so zadolžene za stike z javnostjo ob naravnih in drugih nesrečah</i>	<i>18</i>
<i>P – 8 Seznam lokalnih in osrednjih medijev, ki bodo posredovala obvestila o izvajanju zaščitnih ukrepov ob naravnih in drugih nesrečah.....</i>	<i>18</i>
<i>P – 9 Seznam prejemnikov informativnega biltena Centra za obveščanje Brežice in CORS ob naravnih in drugih nesrečah.....</i>	<i>18</i>
<i>P – 5 Seznam odgovornih oseb in zaposlenih na Izpostavi URSZR Brežice.....</i>	<i>20</i>
<i>P – 56 Pregled enot, služb in drugih operativnih sestavov društev in drugih nevladnih organizacij, ki sodelujejo pri reševanju v Posavju.....</i>	<i>20</i>
<i>P – 46 Oprema za zaščito in reševanje – regijski nivo.....</i>	<i>21</i>
<i>P – 57 Imenik uporabnikov telefonskih zvez, radijskih postaj, pozivnikov in elektronske pošte na področju zaščite in reševanja v Posavju.....</i>	<i>25</i>
<i>P – 20 Pregled veterinarskih organizacij v Posavju.....</i>	<i>29</i>
<i>P – 11 Pregled reševalnih vozil v Posavju.....</i>	<i>31</i>
<i>P – 18 Pregled centrov za socialno delo v Posavju.....</i>	<i>31</i>

11.2 Priloge – po načrtu

<i>P – 561 Potek avtoceste A2 v Posavju - karta.....</i>	<i>4</i>
<i>P – 554 Podatki o avtocestnih odsekih in priključkih na avtocesto v Posavju.....</i>	<i>4</i>
<i>P – 555 Podatki o omejitvah hitrosti na priključkih avtoceste AC.....</i>	<i>4</i>
<i>P - 556 Podatki o intervencijskih (vmesnih) prehodih.....</i>	<i>4</i>
<i>P – 558 Zadrževalniki vode in čistilne naprave na avtocesti v Posavju.....</i>	<i>4</i>
<i>P – 557 Naselja, ki se nahajajo v neposredni bližini avtoceste v Posavju.....</i>	<i>4</i>
<i>P – 562 Podatki o obremenjenosti avtoceste v Posavju.....</i>	<i>4</i>
<i>P – 560 Podatki o nesrečah na avtocesti v Posavju.....</i>	<i>5</i>
<i>P – 559 Seznam prostovoljni gasilskih društev iz Posavja, ki sodelujejo ob množični nesreči na avtocesti v Posavju.....</i>	<i>14</i>
<i>P – 550 Seznam vodilnih in odgovornih oseb DARS d.d., ACB Novo mesto z Izpostavo Drnovo..</i>	<i>16</i>
<i>P – 551 Obrazec DARS d.d.za obveščanje CO Brežice.....</i>	<i>17</i>
<i>P – 552 Seznam oseb, ki se jih obvešča ob nesreči.....</i>	<i>17</i>
<i>P - 552 Seznam oseb, ki se jih obvešča ob množični nesreči na avtocesti v Posavju.....</i>	<i>18</i>
<i>P – 553 Obvestilo CO Brežice ob množični nesreči na avtocesti v Posavju.....</i>	<i>18</i>

11.3 Skupni dodatki

<i>D – 9 Načrtovana materialno tehnična in finančna sredstva za izvajanje načrta.....</i>	<i>15</i>
<i>D – 1 Načrt dejavnosti Izpostave URSZR Brežice ob naravnih in drugih nesrečah.....</i>	<i>20</i>
<i>D – 2 Načrt aktiviranja pripadnikov enot in služb CZ za Posavje.....</i>	<i>20</i>
<i>D – 3 Vzorec odredbe o aktiviranju sil za zaščito, reševanje in pomoč.....</i>	<i>20</i>

<i>D – 12 Navodilo o organizaciji in delovanju regijskega logističnega centra.....</i>	<i>21</i>
<i>D - 15 Načrt dejavnosti Ministrstva za zdravje o delu zdravstva ob naravnih in drugih nesrečah.</i>	<i>24</i>
<i>D – 16 Navodilo za delo ekip za identifikacijo mrtvih.....</i>	<i>31</i>
<i>D – 20 Napotki za izvajanje psihološke pomoči.....</i>	<i>31</i>

11.4 Posebni dodatki

<i>D – 550 Načrt dejavnosti CO Brežice za delo operativca ob množični nesreči na avtocesti.....</i>	<i>18</i>
<i>D - 551 Načrt dejavnosti PU Krško ob množični nesreči na avtocesti v Posavju</i>	<i>23</i>
<i>D - 552 Navodilo za obratovanje ACB Novo mesto z Izpostavo Drnovo.....</i>	<i>23</i>
<i>D - 553 Načrt ukrepanja DARS d.d. ob množični nesreči na avtocesti v Posavju.....</i>	<i>23</i>
<i>D - 554 Delovanje in organiziranost pomoči na cesti AMZS d.d., PE Otočec</i>	<i>23</i>
<i>D - 555 Načrt dejavnosti Splošne bolnišnice Brežice ob naravnih in drugih nesrečah.....</i>	<i>24</i>