

**VLADA REPUBLIKE SLOVENIJE**  
**ŠTAB CZ ZA POSAVJE**

**Številka: 842-2/2007-18**

**Datum: 3. 4.2007**

**REGIJSKI NAČRT**  
**ZAŠČITE IN REŠEVANJA**  
**OB LETALSKI NESREČI V POSAVJU**

*Verzija 2.0*

	<i>Organ</i>	<i>Datum / sklep</i>	<i>Podpis odgovorne osebe</i>
<i>Izdelal</i>	<i>Izpostava URSZR Brežice</i>	<i>September 2006- April 2007</i>	<i>Vodja Izpostave URSZR Brežice Zdenka MOČNIK</i>
<i>Obravnaval</i>	<i>Štab CZ za Posavje</i>	<i>Številka:842-2/2007-2  Datum:23. 2.2007</i>	
<i>Sprejel</i>	<i>Poveljnik CZ za Posavje</i>	<i>Številka:842-2/2007-12  Datum:23. 2.2007</i>	<i>Poveljnik CZ za Posavje Jožef KOS</i>
<i>Skrbnik načrta</i>	<i>Izpostava URSZR Brežice</i>		<i>Svetovalka za ZiR Sergeja Bizjak</i>

## VSEBINA NAČRTA

1. LETALSKA NESREČA .....	4
1.1. Uvod .....	4
1.2. Letalski promet v zračnem prostoru Posavja .....	4
1.3. Letališča na območju Posavja .....	4
1.4. Splošno o nevarnostih letalskih nesreč .....	5
1.5. Značilnosti letalske nesreče .....	6
1.6. Dejavniki, ki povečujejo verjetnost nastanka letalske nesreče v Posavju .....	6
1.7. Verjetnost nastanka verižne nesreče .....	8
1.8. Sklepne ugotovitve .....	9
2. OBSEG NAČRTOVANJA .....	10
2.1. Temeljne ravni načrtovanja .....	10
2.2. Temeljna načela zaščite, reševanja in pomoči .....	10
3. KONCEPT ZAŠČITE, REŠEVANJA IN POMOČI OB LETALSKI NESREČI .....	12
3.1. Temeljne podmene načrta .....	12
3.2. Zamisel izvedbe zaščite in reševanja .....	13
4. SILE, SREDSTVA IN VIRI ZA IZVAJANJE NAČRTA .....	16
4.1. Pregled organov in organizacij, ki sodelujejo pri izvedbi nalog iz regijske pristojnosti .....	16
4.2. Materialno – tehnična sredstva za izvajanje načrta .....	16
4.3. Finančna sredstva za izvajanje načrta .....	17
5. OPAZOVANJE, OBVEŠČANJE IN ALARMIRANJE .....	18
5.1. Posredovanje podatkov in obveščanje pristojnih organov in služb .....	18
5.2. Obveščanje ob letalski nesreči .....	19
5.3. Alarmiranje .....	20
6. AKTIVIRANJE .....	21
6.1. Aktiviranje organov in strokovnih služb .....	21
6.2. Aktiviranje regijskih sil in sredstev za zaščito, reševanje in pomoč .....	21
6.3. Zagotavljanje pomoči v materialnih in finančnih sredstvih .....	21
7. UPRAVLJANJE IN VODENJE .....	23
7.1. Organi in njihove naloge .....	23
7.2. Operativno vodenje .....	24
7.3. Organizacija zvez .....	25
8. UKREPI IN NALOGE ZAŠČITE, REŠEVANJA IN POMOČI .....	27
8.1. Ukrepi zaščite, reševanja in pomoči .....	27
8.1.1. Radiološka, kemična in biološka zaščita .....	27
8.1.2. Evakuacija .....	28
8.1.3. Sprejem in oskrba ogroženih prebivalcev .....	28
8.2. Naloge zaščite, reševanja in pomoči .....	28
8.2.1. Gašenje in reševanje .....	28
8.2.2. Tehnično reševanje .....	29
8.2.3. Nujna medicinska pomoč .....	30
8.2.4. Identifikacija mrtvih .....	30
8.2.5. Psihološka pomoč .....	31
8.2.6. Pomoč prevajalske službe .....	31
8.2.7. Zagotavljanje osnovnih pogojev za življenje .....	31
9. OSEBNA IN VZAJEMNA ZAŠČITA .....	33
10. RAZLAGA POJMOV IN KRATIC .....	34
10.1. Pomen pojmov .....	34
10.2. Razlaga okrajšav .....	34

<i>11. SEZNAM PRILOG IN DODATKOV</i> .....	36
11.1. Seznam skupnih prilog .....	36
11.2. Seznam posebnih prilog.....	36
11.3. Seznam skupnih dodatkov .....	36
11.4. Seznam posebnih dodatkov .....	37

# **1. LETALSKA NESREČA**

## **1.1. Uvod**

*Regijski načrt zaščite in reševanja ob letalski nesreči v Posavju - verzija 2.0 - je nadgradnja Načrta zaščite, reševanja in pomoči ob letalski nesreči, ki ga je izdelala Izpostava URSZR Krško v letu 2003 in ga je sprejel poveljnik CZ za Posavje v mesecu novembru 2003, hkrati pa je razčlenitev državnega načrta zaščite in reševanja ob letalski nesreči verzija 3.0, ki ga je izdelala URSZR v letu 2004.*

*Regijski načrt je izdelan v skladu z Zakonom o varstvu pred naravnimi in drugimi nesrečami (Uradni list RS, št. 51/2006 – UPB1), z Uredbo o vsebini in izdelavi načrtov zaščite in reševanja (Uradni list RS, št. 3/02, 17/02, 17/06), splošno zakonodajo in izvedbenimi predpisi ter na podlagi Ocene ogroženosti za Posavje. Pri izdelavi so upoštevane tudi študije, analize in raziskave s področja zaščite pred naravnimi in drugimi nesrečami in varnosti v letalskem prometu.*

*Načrt je konceptualno in vsebinsko usklajen z državnim načrtom zaščite in reševanja ob letalski nesreči v RS, kar je razvidno iz dopisa URSZR, številka 842-2/2007-11, z dne 20. 2. 2007.*

## **1.2. Letalski promet v zračnem prostoru Posavja**

*Po podatkih KZPS d.o.o, dnevno preko mednarodno določenih koridorjev nadzorovano območje slovenskega zračnega prostora preleti okrog 400 letal. Na slovenskih letališčih dnevno pristane ali vzleti tudi do 40 potniških in transportnih letal. Na splošno velja, da promet z letalskim prevozom narašča in leta v leto, kar velja tako za potniški kot tudi za tovorni promet.*

### **D – 350 Karte zračnih poti na območju Posavja**

## **1.3. Letališča na območju Posavja**

### **1.3.1. Javna letališča**

*Na območju Posavja nimamo registriranih letališč, na katerih bi se odvijal mednarodni zračni promet.*

### **1.3.2 Druga letališča**

*V občini Brežice je registrirano letališče Cerklje ob Krki v lasti Ministrstva za obrambo, za katerega se načrtuje, da se bo postopoma razvilo v vojaško in civilno letališče. Del letališča se uporablja v namene športnega letenja.*

*Letališče se nahaja v neposredni bližini mest Brežice in Krško ter naselja Cerklje ob Krki. Z ene strani ga obdaja gričevnata pokrajina, drugače pa leži na ravninskem*

delu. V neposredni bližini vzletno pristajalne steze je tudi avtocesta Ljubljana-Obrežje.

Letališče je trenutno zaprtega tipa, ob predhodni najavi pa lahko na njem pristane katerokoli letalo splošne kategorije. Pred vstopom v letališko cono se je potrebno predhodno najaviti letališki kontroli zračnega prometa. Vstop v letališko cono je mogoč povsod, razen vzdolž državne meje.

Nočno letenje se izvaja v skladu s predpisi o zračnem prometu in po pravilih vizualnega letenja.

Vzletno pristajalna steza št. 1 je dolžine 2420m in širine 45m, vzletno pristajalna steza št. 2 je travnata v dolžini 2007 m in širine 50 m. Prav tako je v okviru letališča predvideno parkirišče za helikopterje v dimenzijah 18mx18m, ojačane z betonskimi ploščami.

Največjo oviro v coni letališča Cerklje ob Krki predstavlja cona prepovedanega letenja okoli NE Krško. Prav tako je v okolici kar nekaj naravnih ovir, kot so objekti in višina hribovja v okolici.

Letališka cona obsega zračni prostor od površine zemlje do 5000 ft po mednarodni standardni atmosferi. V okviru zračnega prostora je več pilotažnih con za letala in helikopterje. Za usposabljanje v nizkem letenju sta določeni dve coni nizkega letenja.

Namenska raba letališča je določena na podlagi omejitvenih ravnin in funkcionalnih površin zemeljskih operacij letališča, in jo delimo na:

- izključno rabo (točno določen in ograjen prostor znotraj ograje letališča, raba zemljišča je strogo kontrolirana, dovoljena je le gradnja objektov za navigacijske naprave),
- omejeno rabo (območje pod priletno ravnino in ravnino vzleta in vzpenjanja, teren je kontroliran tudi izven letališke ograje),
- nadzorovano rabo (širši prostor okoli letališča, ne predstavljajo ovire za odvijanje zračnega prometa).

Skupno število operacij (vzletov in pristankov) se trenutno giblje med 8500 in 9000 letno, kjer so vključene operacije športnega letenja, vojaškega letenja in operacije tujih letal.

Letala in helikopterji pristajajo in vzletajo na/z vzletno pristajalne steze št. 1.

Podrobnejši tehnični podatki O Letališču Cerklje ob Krki so razvidni iz dodatka k načrtu.

## **D – 358 Podatki o Letališču Cerklje ob Krki**

### **1.4. Splošno o nevarnostih letalskih nesreč**

Obseg letalskih aktivnosti je v stalnem porastu, zato se tudi v zračnem prostoru nad Posavjem povečuje število letov in s tem tudi statistična verjetnost za nastanek letalske nesreče. Zaradi številnih zračnih poti, ki prepletajo zračni prostor RS, je s

stališča letalske nesreče ogrožen ves slovenski prostor, s tem pa tudi območje Posavja.

Večina vseh letalskih nesreč se zgodi na letališčih ali v njihovi neposredni bližini, predvsem zaradi napak, ki so posledice neizkušenosti pilotov. Veliko manj so vzroki nesreč posledica tehničnih okvar ali spremenljivih vremenskih razmer.

Možne žrtve letalskih nesreč niso samo potniki letal in posadka, ampak tudi ljudje na območju, kamor pade letalo. Posledice nesreče lahko prizadenejo tudi svojce žrtev, člane reševalnih ekip, okolje, infrastrukturo in podobno.

Letališče Cerklje ob Krki prav tako pomeni možno potencialno nevarnost za letalsko nesrečo, še posebej pa bo v prihodnje potrebno podrobneje razdelati načrte zaščite in reševanja ob letalski nesreči v Posavju zaradi načrtovanega razvoja omenjenega letališča v prihodnjih letih.

### **1.5. Značilnosti letalske nesreče**

Letalska nesreča se zgodi:

- nepričakovano, nenadno in brez opozorila,
- pogosto so žrtve vsi potniki in posadka,
- na težko dostopnih krajih,
- žrtve so tudi prebivalci, če pade letalo na naseljeno območje.

Vzroki letalske nesreče so:

- tehnični in drugi vzroki,
- naravne in druge nesreče,
- teroristični napadi in druge oblike množičnega nasilja.

Letalske nesreče v Posavju lahko delimo glede na:

- vrsto letala  
(nesreča potniškega, tovornega ali vojaškega letala),
- kraj nesreče  
(padec letala na naseljeno območje, nesreča na območju letališča, nesreča na težko dostopnem mestu),
- posledice nesreče  
(žrtve, vpliv na okolje).

### **1.6 Dejavniki, ki povečujejo verjetnost nastanka letalske nesreče v Posavju**

- **Geografske značilnosti**

Območje Posavja leži na stiku predalpskega, dinarsko-kraškega in panonskega sveta. Reliefno se tu prepleta hribovit, gričevnat in ravninski svet, ki ga predstavljata Posavsko hribovje in Krško-brežiška kotlina. Povezuje ju dolina reke Save.

*Iskanje letala in reševanje je oteženo predvsem v nenaseljenih in slabo prehodnih predelih Krakovskega gozda in na območju Gorjancev.*

#### **- Vremenske razmere**

*Med pogostimi vzroki za letalsko nesrečo so tudi neugodne oziroma nestanovitne vremenske razmere, med katere prištevamo predvsem nevihtno neurje, močne vetrove, močno sneženje in gosto meglo.*

*Glede na dejstvo, da poteka letenje malih zrakoplovov in ostalih zračnih naprav le v pogojih dobre vidljivosti, oziroma v ustreznih vremenskih razmerah, je negativen vpliv vremena za njih močno zmanjšan.*

*Spremljevalni pojavi neviht in neurji so močni nalivi, nevihtni piš, strele in toča. Število nevihtnih dni je na območju Posavja zelo veliko, posebno v poletnih mesecih. Pogosto nevihte prinesejo tudi točo. Nevihtni piš je izredno nevaren za letalski promet, saj se pod bazo nevihtnega oblaka zrak izrazito spušča in če pristajajoče letalo zaide v tak spuščajoč se veter, lahko zaradi hitre izgube višine trešči ob tla. Vetrovi ob nevihtah so lahko zelo turbulentni, hitrost pa se jim naglo spreminja.*

*Sneženje je v zimskem obdobju pogost pojav. Letališče Cerklje ob Krki ima za vzdrževanje vzletišč v okviru Letališča za odstranjevanje snega in odpravo posledic močnih zaledenitev organizirano svojo vzdrževalno službo.*

*Prav tako je megla lahko huda ovira predvsem pri pristajanju in vzletanju letal. Pogostejša je v zimskem obdobju ter zgodaj spomladi, to je od meseca oktobra do meseca aprila.*

*Za varen zračni promet zrakoplovov je potrebna stalna obveščенost pilotov in kontrole poletov o razvoju vremenskih razmer. Za spremljanje in obveščanje o meteoroloških pojavih je pristojen Urad RS za meteorologijo, ARSO.*

#### **- Prevoz nevarnih snovi**

*Prevoz nevarnih snovi v letalskem prometu mora biti usklajen z dokumenti IATA in ICAO.*

*Proizvajalec oziroma lastnik mora pripraviti nevarne snovi za letalski prevoz skladno z zakonom o prevozu nevarnega blaga (Ur. list RS, št. 79/99, 96/02 in 2/04), letalski prevoznik, ki sprejme nevarne snovi za prevoz, pa mora opraviti kontrolo vrste nevarnih snovi, pravilnost pakiranja, označevanja in dokumentacije.*

*Zaradi posebnih varnostnih ukrepov med prevozom in glede na količino, ki se prevaža v cestnem in železniškem prometu je verjetnost nesreče zelo majhna. Omejen pa bi bil tudi obseg oziroma vpliv na zdravje ljudi in onesnaženje območja, kjer bi se nesreča zgodila. Ogroženo bi bilo zdravje ljudi, ki bi se nahajali v neposredni bližini mesta nesreče. V takem primeru bi morali za daljši čas omejiti dostop na območje, vse dokler ga ne bilo mogoče dekontaminirati. Površina takšnega območja bi znašala nekaj sto kvadratnih metrov, v najslabšem primeru nekaj tisoč kvadratnih metrov.*

*Pri nesreči letala, ki prevaža radioaktivne snovi, lahko pričakujemo resne poškodbe*

ali uničenje tovora. Pri tem lahko pričakujemo dve možnosti. V prvem primeru bi embalaža zdržala; v drugem primeru pa bi embalaža popustila, vsebina bi se raztresla, kar bi lahko povzročilo kontaminacijo ali celo burne kemijske reakcije z drugimi snovmi. V tem primeru se bodo radioaktivne snovi sprostile v ozračje in zaradi relativno majhne aktivnosti in velikega razredčenja, verjetno ne bo potrebno posebno ukrepanje zaradi radioaktivne kontaminacije. Če letalo prevažajo večje količine nizko radioaktivne snovi (npr. sveže gorivo) in se poškoduje embalaža ter ne pride do požara, potem je verjetno predvsem kontaminacija predmetov in tal.

KZPS d.o.o., ki za lete in prelete letal izdaja predpisana dovoljenja v skladu z letalskimi standardi, razpolaga s podatki o prevozu radioaktivnih snovi v slovenskem zračnem prostoru. Na podlagi omenjenega dovoljenja letalskemu prevozniku za prevoz nevarnih snovi, je za vsako letalo, ki prevažajo nevarne snovi, sestava tovora znana vnaprej.

Jedrsko elektrarna Krško vsako leto in pol uvozi približno gorivnih elementov, ki vsebujejo do 20 ton uranovega dioksida. Gorivo se poleg po cesti ter z ladjo in železnico prevažajo tudi po zraku.

#### - **Terorizem in druge oblike množičnega nasilja**

Glede na to, da v Posavju ni mednarodnih letališč, kjer bi potekal potniški promet, je nevarnost terorizma znotraj letališke ograje precej zmanjšana.

### **1.7. Verjetnost nastanka verižne nesreče**

Ob morebitni letalski nesreči potniškega letala v Posavju lahko pričakujemo večje število težje ranjenih oseb in večje število smrtnih žrtev.

Število ranjenih in smrtnih žrtev se lahko poveča tudi zaradi možnih različnih verižnih nesreč, kot so:

- padec letala na naseljeno območje, kar lahko povzroči poškodbe infrastrukture, požare in eksplozije ter
- padec letala z nevarno snovjo, kar lahko povzroči nenadzorovano uhajanje ali odtekanje nevarnih snovi v okolje, požare in eksplozije.

V primeru letalske nesreče manjšega obsega, v kateri bi bila udeležena manjša letala ali lahki zrakoplovi, pomeni to manjšo možnost verižnih posledic v obliki porušitve stanovanjske ali industrijske infrastrukture ter požarov in eksplozij kot posledica tega.

V primeru nesreča večjega obsega, ko je udeleženo veliko potniško letalo, pa bi v primeru padca le-tega na gosto naseljeno ali industrijsko območje imelo za posledice porušitve stanovanjske ali industrijske infrastrukture ter požarov in eksplozij kot posledica tega.



## **1.8. Sklepne ugotovitve**

*Zaradi številnih zračnih poti, ki prepletajo zračni prostor Slovenije, je s stališča nevarnosti nastanka letalske nesreče ogrožen ves slovenski prostor, tako tudi regija Posavje. V zadnjih letih po podatkih na območju Posavja ni bilo letalske nesreče večjega ali manjšega obsega.*

*V tem načrtu zaščite in reševanja v primeru letalske nesreče so obravnavane nesreče **manjšega in večjega obsega.***

*Med nesreče manjšega obsega prištevamo nesreče lahkih športnih letal, jadralnih letal, ultra lahkih letal, helikopterjev, zmajarjev in jadralnih padalcev, ki zaradi svojih tehničnih lastnosti predstavljajo manjšo možnost za nesreče s posledicami v okolju. Zaradi strogo določenih pogojev dobre vidljivosti in ugodnih vremenskih razmer, v katerih se lahko izvaja letenje, je prav tako močno zmanjšan negativni vpliv vremena in geografskih danosti. V Posavju se poleg športnega letališča v okviru Letališča Cerklje ob Krki nahaja tudi vzletišče Mihalovec pri Dobovi ter vzletišče jadralnih padal na Lisci.*

*Letalske nesreče večjega obsega, kamor prištevamo nesreče velikih potniških letal, pa imajo za posledico, da v njej umre ali je poškodovanih 12 in več oseb ali pa lahko povzročijo takšno škodo, da okolju grozi večja nevarnost.*

*Verjetnost, da takšno letalo pade na naseljeno ali industrijsko območje, je zaradi tehničnih lastnosti letal in opremljenosti mednarodnih letališč statistično zanemarljiva. Verjetnost za takšno nesrečo na območju Posavja zmanjšuje tudi dejstvo, da na našem območju ni letaliških con mednarodnih letališč in dejstvo, da imajo letala, ki letijo po koridorjih nad območjem Posavja, izdelane postopkovnike za varno pristajanje na sosednjih letališčih.*

*Najhujše posledice lahko povzroči nesreča večjega obsega, ko strmoglavijo večje potniško letalo v okolje ali na naseljeno območje, saj je verjetnost, da potniki nesrečo preživijo, zelo majhna.*

*S tem načrtom se urejajo le ukrepi in dejavnosti zaščite in reševanja, ki so v regijski pristojnosti.*

## 2. OBSEG NAČRTOVANJA

### 2.1. Temeljne ravni načrtovanja

*Državni načrt zaščite in reševanja ob letalski nesreči je temeljni načrt, s katerim morajo uskladiti načrte vsi ostali nosilci načrtovanja, in je izdelan za primer letalske nesreče večjega obsega.*

*Regijski načrt zaščite in reševanja ob letalski nesreči je podrobneje razčlenjen državni načrt in se z njim opredeljujejo le ukrepi in dejavnosti za zaščito, reševanje in pomoč ter zagotavljanje osnovnih pogojev za življenje, ki so v regijski pristojnosti. Izdelan je za letalske nesreče manjšega in večjega obsega, pri kateri je za obvladovanje poleg rednih služb potrebno uporabiti tudi razpoložljive sile in sredstva sistema zaščite, reševanja in pomoči.*

*Načrt temelji na razpoložljivih silah in sredstvih, potrebnih za ukrepanje ob letalski nesreči. Manjkajoče nujne sile in sredstva zagotavljajo organizacije, opremljene in usposobljene za izvajanje zaščite, reševanja in pomoči. Ob nesrečah, ki presegajo možnosti ukrepanja razpoložljivih sil za zaščito, reševanje in pomoč, lahko regija zaprosi državo za pomoč sosednjih regij.*

*Ker na območju Posavja v skladu s sprejetim državnim načrtom ni mednarodnih letaliških con, tudi ni potrebno izdelovanje občinskih načrtov ZiR v primeru letalske nesreče.*

*Občine v Posavju podrobneje razdelajo le obveščanje prebivalstva, ukrepe in naloge zaščite, reševanja in pomoči ter opredelijo ukrepe osebne in vzajemne zaščite v primerih, ko se zaradi nesreče manjšega ali večjega obsega aktivira regijski oziroma državni načrt.*

*Ker v Posavju ni mednarodnih letališč, tudi ni z njimi povezanimi letalskih prevoznikov, ki bi bili dolžni izdelati svoje načrte v primeru nesreče zrakoplova.*

### **D –8 Navodilo za vzdrževanje in razdelitev regijskih načrtov zaščite in reševanja**

### 2.2. Temeljna načela zaščite, reševanja in pomoči

*Splošna načela varstva pred naravnimi in drugimi nesrečami določa zakon o varstvu pred naravnimi in drugimi nesrečami. Pri zaščiti in reševanju ob letalski nesreči se upoštevajo predvsem naslednja načela:*

- **Načelo pravice do varstva** - Vsakdo ima pravico do varstva pred naravnimi in drugimi nesrečami. Ob naravni in drugi nesreči imata zaščita in reševanje človeških življenj prednost pred vsemi drugimi zaščitnimi in reševalnimi dejavnostmi.
- **Načelo pomoči** - Ob naravnih in drugih nesrečah je vsakdo dolžan pomagati po svojih močeh in sposobnostih.

- **Načelo javnosti** - Podatki o nevarnosti ter o dejavnosti državnih organov, lokalnih skupnosti in drugih izvajalcev nalog varstva pred naravnimi in drugimi nesrečami so javni. Regija in lokalna skupnost morata zagotoviti, da je prebivalstvo na območju, ki bi ga lahko prizadela naravna ali druga nesreča, obveščena o morebitni nevarnosti.
- **Načelo preventive** - Regija in lokalna skupnost pri zagotavljanju varstva pred naravnimi in drugimi nesrečami, v skladu s svojimi pristojnostmi, prednostno organizirata izvajanje preventivnih ukrepov.
- **Načelo odgovornosti** - Vsaka fizična in pravna oseba je v skladu z zakonom odgovorna za izvajanje ukrepov varstva pred naravnimi in drugimi nesrečami.
- **Načelo postopnosti pri uporabi sil in sredstev** - Lokalna skupnost uporabi za zaščito, reševanje in pomoč ob letalski nesreči najprej svoje sile in sredstva. V primerih, ko zaradi velikega obsega nesreče oziroma ogroženosti, sile in sredstva lokalne skupnosti niso zadostna ali niso zagotovljena med sosednjimi lokalnimi skupnostmi, regija zagotavlja naprej uporabo regijskih, kasneje pa tudi državnih sil in sredstev.
- **Načelo zakonitosti** - Nihče ni dolžan in ne sme izvajati odločitve, če je očitno, da bi s tem storil kaznivo dejanje ali kršil mednarodno humanitarno pravo.
- **Načelo varstva reševalcev in drugega osebja** - Potrebno je zagotoviti varnost posameznikov, ki sodelujejo pri zaščiti in reševanju.

### **3. KONCEPT ZAŠČITE, REŠEVANJA IN POMOČI OB LETALSKI NESREČI**

#### **3.1. Temeljne podmene načrta**

Temeljne podmene regijskega načrta zaščite in reševanja ob letalski nesreči v Posavju so:

1. Regijski načrt zaščite in reševanja ob letalski nesreči izdelata Izpostava URSZR Brežice v skladu s temeljnim državnim načrtom zaščite in reševanja ob letalski nesreči.

Regijski načrt zaščite in reševanja ob letalski nesreči v Posavju je izdelan za ukrepanje ob **letalski nesreči večjega obsega**, v kateri se je ponesrečilo ali bilo uničeno letalo z vzletno maso nad 5.700 kg ali je v njej umrlo oziroma bilo poškodovanih 12 ali več oseb, in ob **letalski nesreči manjšega obsega**, v kateri je poškodovano ali uničeno letalo z maksimalno vzletno maso do 5.700 kg, pri čemer pa se je težje poškodovalo ali umrlo manj kot 12 ljudi. Okolju v tem primeru ne grozi večja nevarnost.

2. Življenja prebivalcev so ob letalski nesreči ogrožena, če letalo pade na naseljeno območje, industrijsko območje ali če se zgodi nesreča letala, ki prevažata nevarne snovi. Prebivalci prizadetih območij morajo biti o pričakovani nevarnosti, možnih posledicah, načrtih in ukrepih za zmanjšanje in odpravo posledic ter o ravnanju ob nesreči, pravočasno in objektivno obveščeni.
3. O vseh letalskih nesrečah na območju Posavja Center za obveščanje Brežice obvešča CORS, le ta pa Urad za letalske nesreče in incidente pri Ministrstvu za promet.
4. Načrt zaščite in reševanja ob letalski nesreči vključuje tudi iskanje letala, ko kraj nesreče ni znan. Javno podjetje KZPS d.o.o. zagotavlja vse potrebne podatke, ki so pomembni za ugotovitev mesta nesreče in izvedbo reševanja. Akcijo iskanja in reševanja v delu, ki se nanaša na letalsko področje, usklajuje Uprava RS za civilno letalstvo, vodi pa jo policijska uprava.
5. Iskanje iz zraka izvajajo zrakoplovi, ki so v lasti Policije in SV, po potrebi pa tudi drugi domači in tuji zrakoplovi, ki delujejo po navodilih KZPS d.o.o. Pogrešano letalo na tleh iščejo policijske enote, ustrezne službe in enote CZ.
6. Ob letalski nesreči je za operativno izvajanje nalog zaščite, reševanja in pomoči na kraju nesreče odgovoren poveljnik CZ za Posavje kot vodja intervencije, ki so mu neposredno podrejene vse sile, ki sodelujejo pri izvajanju nalog na terenu.

## 3.2. Zamisel izvedbe zaščite in reševanja

### 3.2.1. Koncept odziva ob letalski nesreči

Koncept odziva ob letalski nesreči je odvisen od posledic letalske nesreče (števila človeških žrtev in obsega materialne škode).

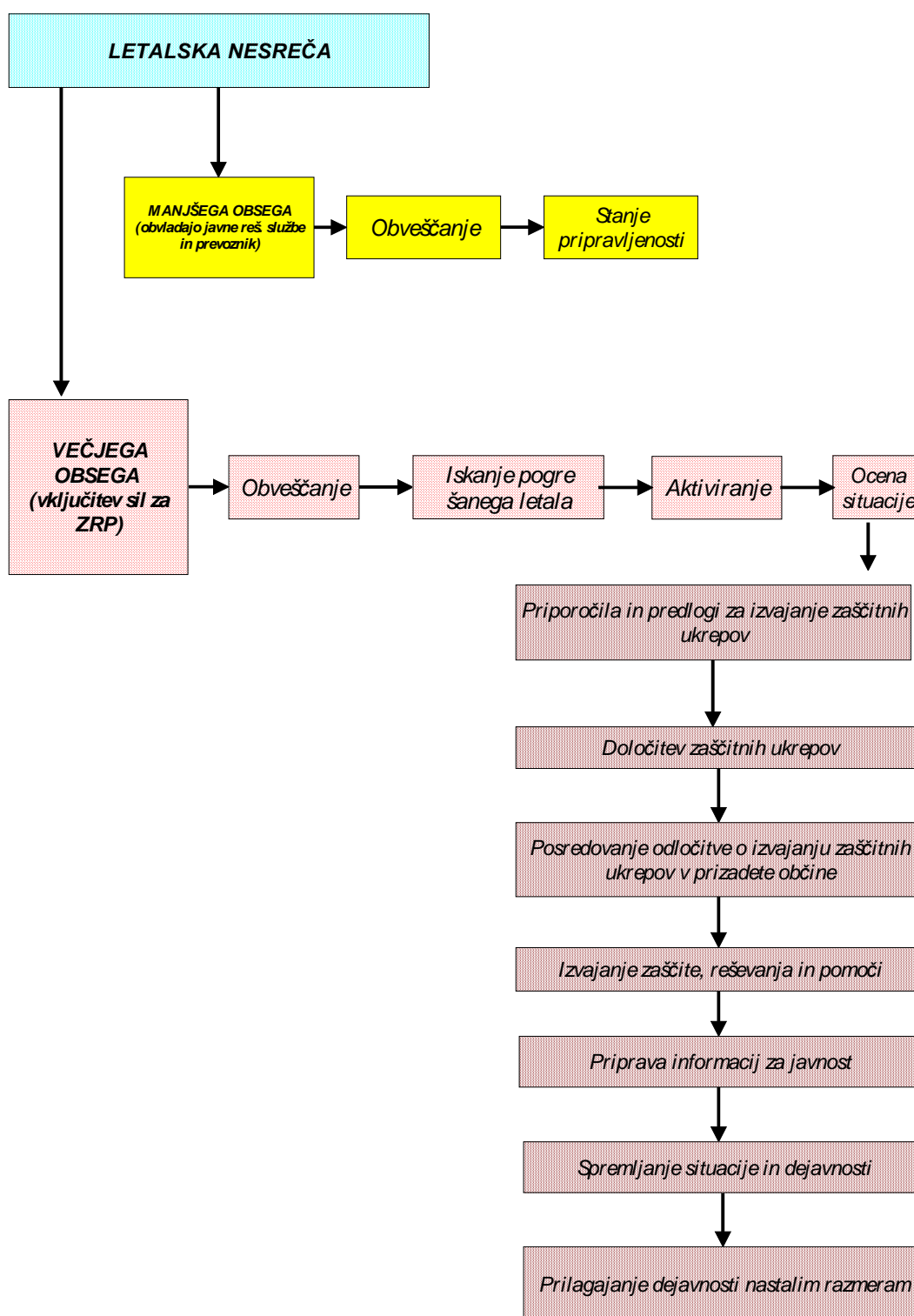
Letalska nesreča je opredeljena kot:

- **nesreča manjšega obsega** – nesreča, pri katerih je uničeno letalo z vzletno maso pod 5.700 kg ali je v njem umrlo ali se težje poškodovalo manj kot 12 ljudi in pri tem okolju ne grozi večja nevarnost. Takšno nesrečo praviloma lahko obvladujejo redne reševalne službe.

Po nastanku nesreče in morebitnem predhodnem iskanju, sledi obveščanje pristojnih organov in javnosti, ocena stanja na terenu, vzpostavitev stanja pripravljenosti za ukrepanje, aktiviranje sil za zaščito, reševanje in pomoč v omejenem obsegu. Poveljnik CZ za Posavje po presoji in glede na ocenjeno stanje odredi izvajanje potrebnih zaščitnih ukrepov in nalog ter nadaljnje spremljanje dogodkov.

- **nesreča večjega obsega** - nesreča, pri kateri je uničeno letalo z vzletno maso nad 5.700 kg ali je v njem umrlo ali se težje poškodovalo 12 in več oseb ali je povzročena takšna škoda, da okolju grozi večja nevarnost (nesreča na javnem letališču, letalo pade na naseljeno območje, nesreča se zgodi na težko dostopnem terenu, iskanje pogrešanega letala, letalo pade v morje ali nesreča letala, ki prevažata nevarne snovi).

Za nadzor in obvladovanje takšne nesreče je potrebno uporabiti posebne sile in sredstva za zaščito in reševanje. Izvede se obveščanje pristojnih organov in javnosti, sledi aktiviranje sil za zaščito, reševanje in pomoč na osnovi napovedi poteka nesreče in ocena situacije poveljnika CZ RS, ki v sodelovanju s poveljnikom CZ za Posavje določi zaščitne ukrepe in naloge.



Shema 1: Koncept odziva ob letalski nesreči

### **3.3. Uporaba načrta**

*Regijski načrt zaščite in reševanja ob letalski nesreči se aktivira ob letalski nesreči **manjšega ali večjega** obsega oziroma, ko je prejeta informacija o tem, da je na območju Posavja letalo v sili.*

*Odločitev o aktiviranju regijskega načrta sprejme poveljnik CZ za Posavje oziroma njegov namestnik.*

## **4. SILE, SREDSTVA IN VIRI ZA IZVAJANJE NAČRTA**

### **4.1. Pregled organov in organizacij, ki sodelujejo pri izvedbi nalog iz regijske pristojnosti**

#### **Regijski organi:**

- Izpostava URSZR Brežice
- PU Krško

#### **Sile za zaščito in reševanje:**

- poveljnik CZ za Posavje
- namestnik poveljnika CZ za Posavje
- člani štaba CZ za Posavje

#### **Enote in službe CZ:**

- enota za tehnično reševanje
- oddelek za RKB izvidovanje
- informacijski center
- logistični center
- služba za podporo

#### **Javne službe:**

- PGE Krško,
- PGD Sevnica,
- Reševalne postaje NMP na območju Posavja

#### **Enote in službe društev in drugih nevladnih organizacij:**

- krajevno pristojna prostovoljna gasilska društva
- enote reševalcev z reševalnimi psi
- enote za reševanje iz vode in na vodi

**P - 5 Seznam odgovornih oseb in zaposlenih na Izpostavi URSZR Brežice**

**P -1 Podatki o poveljniku CZ za Posavje, namestniku CZ za Posavje in članih štaba CZ za Posavje**

**P - 13 Pregled poklicnih in prostovoljnih gasilskih enot v Posavju**

**P - 16 Seznam gasilskih enot širšega pomena in operativna območja delovanja**

### **4.2 Materialno – tehnična sredstva za izvajanje načrta**

#### **Materialno - tehnična sredstva se načrtujejo za:**

- zaščitno in reševalno opremo ter orodje (sredstva za osebno in skupinsko zaščito, oprema, vozila ter tehnična in druga sredstva, ki jih potrebujejo strokovnjaki, reševalne enote, službe in reševalci) in
- sredstva iz popisa, ki so predvidena za regijski nivo.



Za izvajanje zaščite, reševanja in pomoči se uporabijo obstoječa sredstva, ki se zagotavljajo na podlagi predpisanih meril za organiziranje, opremljanje in usposabljanje sil za zaščito, reševanje in pomoč.

O pripravljenosti in aktiviranju sredstev iz popisa za potrebe regijskih enot in služb CZ ter drugih sil za zaščito, reševanje in pomoč na območju regije, odloča poveljnik CZ za Posavje. O pripravljenosti in aktiviranju sil in sredstev iz drugih regij ali državnih rezerv pa odloča poveljnik CZ RS na predlog poveljnika CZ za Posavje.

Glavni materialni viri zaščite, reševanja in pomoči so razpoložljiva sredstva za zaščito, reševanje in pomoč, namenske zaloge materialnih sredstev za zaščito, reševanje in pomoč, ki jih oblikujejo država in lokalne skupnosti, državne blagovne rezerve ter sredstva humanitarne pomoči.

**P – 43 Pregled opreme in sredstev za izvajanje zaščitnih ukrepov - občine**

**P – 46 Oprema za zaščito in reševanje - regijski nivo**

**P – 49 Pregled potrebne zaščitne in reševalne opreme ter orodja**

#### **4.3 Finančna sredstva za izvajanje načrta**

**Finančna sredstva se načrtujejo za:**

- stroške operativnega delovanja (povračila stroškov za aktivirane pripadnike regijskih enot CZ in drugih regijskih sil za zaščito, reševanje in pomoč),
- stroški usposabljanj enot in služb ter
- materialne stroške (prevozne stroške in storitve, gorivo, mazivo ...).

**D – 9 Načrtovana materialno tehnična in finančna sredstva za izvajanje načrta**

**D – 10 Program usposabljanja, urjenja in vaj pripadnikov regijskih enot**

## **5. OPAZOVANJE, OBVEŠČANJE IN ALARMIRANJE**

### **5.1. Posredovanje podatkov in obveščanje pristojnih organov in služb**

Center za obveščanje Brežice pridobi podatke o letalski nesreči na telefonsko številko 112 s strani:

- KZPS d.o.o.,
- pristojne službe letališča Cerklje ob Krki,
- prevoznika,
- posameznika, ki opazi nesrečo.

Prvo obvestilo o letalski nesreči, namenjeno Centru za obveščanje Brežice, mora vsebovati podatke o:

- vrsti letala - potniško, tovorno, športno, jadralno, ultra lahko, jadralni padalec in podobno;
- vrsti nevarnosti - nesreča letala ali letalo v sili;
- številu oseb v letalu (število potnikov in članov posadke);
- položaju letala;
- matičnem aeroklubu oziroma letališču;
- kraju vzleta in pristanka letala;
- UTC času poteka dogodka;
- izvedenih ukrepih in
- potrebni pomoči.

Podatke o nesreči najprej obdela pristojna strokovna služba KZPS d.o.o., ki na podlagi predvidenih dogodkov in možnih posledic določi vrsto in obseg nesreče.

**D – 352 Obrazec, na katerem letališče in prevoznik obveščata Center za obveščanje Brežice o letalski nesreči**

Po obvestilu Centra za obveščanje Brežice preveri verodostojnost obvestila pri pristojnem upravljavcu letališča in v primeru velike nesreče še pri KZPS d.o.o..

Če kraj nesreče letala ni znan, vodi iskanje in reševanje pogrešanega zrakoplova Policijska uprava Krško. V koordinaciji sodeluje še vodja Izpostave URSZR Brežice in KZPS d.o.o.. Pri iskanju iz zraka sodelujejo zrakoplovi Policije in SV, po potrebi pa tudi drugi zrakoplovi.

Vsi udeleženci akcije iskanja pogrešanega letala morajo imeti enotne kodirane karte, posadke zrakoplovov, ki sodelujejo pri iskanju in reševanju pogrešanega letala, pa navodilo izdelano na podlagi IAMSAR priročnika. Pri reševanju mora biti prisoten letalski tehnik oziroma tehnični izvedenec, ki je s strokovnim znanjem sposoben na kraju nesreče odpraviti nepravilnosti, ki bi lahko ogrozile življenja reševalcev in preživelih oseb v letalu.

Pri iskanju kraja nesreče na tleh sodelujejo policijske enote PU Krško. Krajevno pristojni PGD-ji se na zahtevo vodje akcije iskanja pogrešanega letala aktivirajo preko Centra za obveščanje Brežice. Glede na posebne potrebe, ki bi nastale pri iskanju letala, lahko vodja akcije iskanja pogrešanega letala zahteva preko Centra za

obveščanje Brežice tudi dodatne posebne enote, kot so gorski reševalci, kinologi ali jamski reševalci.

Ob letalski nesreči na območju Posavja Center za obveščanje Brežice obvesti:

- CORS,
- OKC PU Krško,
- PGE Krško,
- PGD Sevnica
- vodjo Izpostave URSZR Brežice
- svetovalca - vodjo centra za obveščanje
- poveljnika CZ za Posavje in njegovega namestnika
- župane oz. odgovorne osebe občin v Posavju po seznamu

### **P - 350 Seznam oseb, ki se jih obvešča ob letalski nesreči**

### **D - 354 Načrt delovanja Centra za obveščanje Brežice ob letalski nesreči**

Za sprotno obveščanje o stanju in razmerah na območju nesreče, sprejetih ukrepov in poteku zaščite in reševanja je odgovoren poveljnik CZ za Posavje s člani štaba v sodelovanju z delavci Izpostave URSZR Brežice, ki v ta namen:

- pripravljajo informativni bilten;
- pripravljajo informacije za objavo v lokalnih medijih in
- po potrebi organizirajo tudi novinarske konference.

## **5.2. Obveščanje ob letalski nesreči**

### **5.2.1 Obveščanje svojcev**

V letalski nesreči manjšega obsega, v kateri se pričakuje do 12 poškodovancev, Izpostava URSZR Brežice ne organizira regijski informacijski center.

Če pa se zgodi nesreča večjega obsega in je poškodovanih večje število oseb in so v nesreči udeleženi tudi tuji državljani, se v sodelovanju s upravljavcem letališča, predstavnikom PU Krško, Splošne bolnišnice Brežice in Ministrstvom za zunanje zadeve organizira regijski informacijski center.

Regijski informacijski center preko lokalnih in osrednjih medijev objavi telefonsko številko, na kateri lahko svojci dobijo informacije o stanju udeležencev nesreče. V regijskem informacijskem centru se izvaja poizvedovalna služba po načrtovanih postopkih.

### **D - 11 Navodilo za organiziranje in vodenje regijskega informacijskega centra**

### **5.2.2 Obveščanje širše javnosti**

Za obveščanje javnosti o letalski nesreči in o izvajanju nalog zaščite in reševanja iz regijske pristojnosti so odgovorni poveljnik CZ za Posavje in vodja izpostave URSZR Brežice. Obveščanje javnosti se izvaja, tako da se:

- pripravljajo sporočila za javnost in

- po potrebi organizira in vodi novinarske konference.

Obveščanje javnosti ob nesrečah poteka preko državnih medijev, ki so po zakonu o medijih (25. člen zakona o medijih, Ur. l. RS 35/01) dolžni na zahtevo državnih organov ter javnih podjetij in zavodov brez odlašanja brezplačno objaviti nujna sporočila v zvezi z resno ogroženostjo življenja, zdravja ali premoženja ljudi. V takšnih primerih se sporočilo najprej pošlje za takojšnjo objavo naslednjim medijem:

- Slovenska tiskovna agencija (STA),
- Radio Slovenija - I. in II. Program;
- Televizija Slovenija - I. in II. program in
- lokalnim medijem.

**P –8 Seznam lokalnih in osrednjih medijev, ki bodo posredovala obvestila o izvajanju zaščitnih ukrepov ob naravnih in drugih nesrečah**

Za obveščanje širše javnosti o letalski nesreči in o izvajanju nalog zaščite in reševanja iz državne pristojnosti je odgovoren **Urad vlade za informiranje**, ki pošilja obvestila vsem medijem.

### 5.3 Alarmiranje

Ob letalski nesreči, pri kateri se razvije požar in lahko posledično pričakujemo eksplozije na naseljenem območju ali v primeru da gre za nesrečo letala, ki prevažata nevarne snovi in so zaradi tega neposredno ogrožena življenja, je potrebno takoj začeti z opozarjanjem okoliškega prebivalstva na nevarnost z alarmiranjem in izvajanjem določenih zaščitnih ukrepov.

Alarmiranje se izvaja izključno na zahtevo pristojnega vodja intervencije oziroma poveljnika CZ za Posavje ali njegovega namestnika.

Center za obveščanje Brežice mora takoj po alarmnem znaku za neposredno nevarnost posredovati obvestilo po radiu, televiziji oziroma na drug krajevno običajen način o vrsti nevarnosti in posredovati napotke za osebno in vzajemno zaščito ter posredovati napotke za izvajanje potrebnih zaščitnih ukrepov.

**P – 352 Obvestilo Centra za obveščanje Brežice ob letalski nesreči**

## 6. AKTIVIRANJE

### 6.1. Aktiviranje organov in strokovnih služb

O pripravljenosti in aktiviranju CZ in drugih sil za zaščito, reševanje in pomoč iz državne pristojnosti ob letalski nesreči večjega obsega odloča poveljnik CZ RS, ki glede na oceno stanja in napovedi dogodkov lahko aktivira poveljnika CZ za Posavje in člane štaba CZ za Posavje.

Glede na nastale razmere kot posledico letalske nesreče poveljnik CZ za Posavje spremlja razmere in odloča o nadaljnjih ukrepih.

O pripravljenosti in aktiviranju štaba CZ za Posavje ter regijskih sil in sredstev za zaščito, reševanje in pomoč na področju Posavja odloča poveljnik CZ za Posavje v skladu z Načrtom aktiviranja pripadnikov enot in služb CZ za Posavje.

### 6.2. Aktiviranje regijskih sil in sredstev za zaščito, reševanje in pomoč

O pripravljenosti in aktiviranju sil za zaščito, reševanje in pomoč na območju regije odloča poveljnik CZ za Posavje.

Pripadnike CZ in druge regijske sile za zaščito, reševanje in pomoč poziva Izpostava URSZR Brežice, ki ureja tudi administrativne, logistične in tehnične zadeve v zvezi z nadomestili plač in povračili stroškov, ki jih imajo pripadniki pri opravljanju dolžnosti v CZ oziroma pri zaščiti in reševanju.

Regijske sile za zaščito, reševanje in pomoč se zberejo na svojih mobilizacijskih zbirališčih.

**D – 2 Načrt aktiviranja pripadnikov enot in služb CZ za Posavje**  
**D – 3 Vzorec odredbe o aktiviranju sil za zaščito, reševanje in pomoč**  
**D – 4 Delovni nalog za vodjo intervencije**

### 6.3. Zagotavljanje pomoči v materialnih in finančnih sredstvih

**Materialna pomoč** pri odpravljanju posledic letalske nesreče obsega:

- posredovanje pri zagotavljanju posebne opreme, ki jo na območju prizadete občine ni mogoče dobiti;
- pomoč v dodatni zaščitni in reševalni opremi
- pomoč v sredstvih za začasno nastanitev in oskrbo ljudi, ki so ostali brez strehe
- pomoč v **finančnih sredstvih**, ki jih občine potrebujejo za financiranje ukrepov in nalog pri zagotavljanju osnovnih pogojev za življenje.

Če občine ne morejo obvladati posledic nesreče z lastnimi silami, pošljejo prošnjo za pomoč štabu CZ za Posavje. Poveljnik CZ za Posavje presodi o prošnji za pomoč in jo posreduje poveljniku CZ RS.

*O uporabi materialnih sredstev iz državnih rezerv za pomoč prizadetim ob letalski nesreči odloča Vlada RS, v nujnih primerih pa tudi poveljnik CZ RS ali njegov namestnik.*

## **7. UPRAVLJANJE IN VODENJE**

### **7.1 Organi in njihove naloge**

Vodenje sil za zaščito, reševanje in pomoč je urejeno z zakonom o varstvu pred naravnimi in drugimi nesrečami. Po tem zakonu se varstvo pred naravnimi in drugimi nesrečami organizira in izvaja kot enoten sistem na lokalni, regionalni in državni ravni.

#### **Poveljnik in člani štaba CZ za Posavje :**

- na zahtevo poveljnika prizadete občine zaprosi za pomoč državnih sil pri vključevanju v nesrečo,
- vodi dejavnost CZ in drugih sil za zaščito, reševanje in pomoč iz regijske pristojnosti,
- usklajuje operativne ukrepe in dejavnosti ministrstev in drugih državnih organov,
- nudi strokovno pomoč občinskim štabom,
- spremlja in usmerja izvajanje posameznih aktivnosti zaščite in reševanja.

#### **Izpostava URSZR Brežice:**

- opravlja upravne in strokovne naloge zaščite, reševanja in pomoči iz svoje pristojnosti (povezovanje in koordiniranje nalog in izvajanje aktivnosti med lokalnimi skupnostmi, drugimi organi in službami regijskega pomena in državnim nivojem),
- organizira komunikacijski sistem za delovanje regijskih in državnih sil za zaščito, reševanje in pomoč,
- zagotavlja informacijsko podporo organom vodenja na državni ravni,
- zagotavlja pogoje za delo poveljnika in članov štaba CZ za Posavje,
- zagotavlja logistično podporo pri delovanju regijskih in državnih služb, organov in sil za zaščito, reševanje in pomoč,
- pomaga pri vodenju zaščite, reševanja in pomoči ter pri odpravljanju posledic;
- zbira, obdeluje in posreduje podatke o nesrečah in drugih dogodkih (ReCO Brežice)
- opravlja druge naloge iz svoje pristojnosti.

### **D – 1 Načrt dejavnosti Izpostave URSZR Brežice ob naravnih in drugih nesrečah**

#### **Policajska uprava Krško:**

- organizira sodelovanje zrakoplovov Policije pri iskanju letala, ko kraj nesreče letala ni znan.
- sodelovanje pri iskalnih, izvidniških in človekoljubnih nalogah,
- preiskovanje vzroka nesreče,
- sodelovanje pri identifikaciji žrtev,
- obveščanje MZZ o umrlih tujcih,
- obveščanje javnosti o izvedenih nalogah s svojega delovnega področja,
- varuje ljudi in premoženje ter vzdržuje javni red na območju letalske nesreče;

- preprečuje, odkriva in preiskuje kazniva dejanja in prekrške, odkriva in prijema storilce kaznivih dejanj in prekrškov, druge iskane osebe ter jih izroča pristojnim organom;
- nadzira in ureja promet v skladu s stanjem prometne infrastrukture in omogoča interveniranje silam za zaščito, reševanje in pomoč;
- varuje državno mejo in izvaja mejni nadzor ter policijske naloge v zvezi s tujci v skladu z razmerami;
- z letalsko enoto policije sodeluje pri opravljanju policijskih, humanitarnih, oskrbovalnih, izvidovalnih in drugih nalog, pomembnih za zaščito, reševanje in pomoč;
- komunicira z drugimi organizacijskimi enotami ministrstva ter drugimi državnimi organi, zlasti še s centri za obveščanje in MORS, kadar gre za nesrečo vojaškega letala;
- po potrebi organizira mobilni OKC;
- opravlja druge naloge iz svoje pristojnosti.

#### **D –355 Načrt dejavnosti Policije na območju PU Krško ob letalski nesreči**

##### **Splošna bolnišnica Brežice:**

- razporeja poškodovane v ustrezne zdravstvene ustanove in po potrebi organizira njihovo zdravljenje v tujini,
- izvaja identifikacijo mrtvih,
- zagotavlja psihološko pomoč preživelim potnikom, reševalcem in svojcem.

#### **D – 356 Načrt dejavnosti SB Brežice**

##### **Nevladne in druge organizacije:**

Gasilske organizacije, gorska reševalna služba, jamarska reševalna služba, kinološke, potapljaške ter druge nevladne organizacije, katerih dejavnost je pomembna za zaščito, reševanje in pomoč, se vključujejo v skupne akcije zaščite, reševanja in pomoči, ki jih organizirajo pristojni štabi Civilne zaščite.

#### **D – 357 Načrt delovanja letalske baze v primeru naravnih in drugih nesreč – letalska nesreča**

## **7.2 Operativno vodenje**

Operativno strokovno vodenje CZ ter drugih sil za zaščito, reševanje in pomoč izvajajo poveljniki CZ ob pomoči štabov CZ, ki so njihovi svetovalni organi, vodje intervencije in vodje reševalnih enot.

Po obvestilu o letalski nesreči se poleg javnih reševalnih služb aktivirajo intervencijske enote pristojnega letališča oziroma ob nesreči z nevarno snovjo intervencijske enote prevoznika, ki pričnejo z izvajanjem zaščite, reševanja in pomoči. V kolikor vodja intervencije presodi, da navedene sile ne zadoščajo, lahko zaprosi za pomoč s strani regije.



**Vodja intervencije** je ob nesreči na letališču vodja prometa ali drug operativni delavec, ki pozna delovanje vseh letaliških služb za zaščito, reševanje in pomoč oziroma tudi dežurni vodja gasilsko reševalne službe letališča.

Ob letalski nesreči izven letališča Cerklje ob Krki vodi aktivnosti zaščite, reševanja in pomoči Poveljnik CZ za Posavje s pomočjo zaposlenih na letališču in silami za zaščito, reševanje in pomoč v okviru letališča. Poveljnik CZ za Posavje izvaja posamezne naloge reševanja na letališču in določi vodjo intervencije, ki je ponavadi poveljnik gasilske enote širšega pomena, kateremu so neposredno podrejene vse sile, ki sodelujejo pri izvajanju reševanju nalog na terenu.

Poveljnik CZ občine samostojno ali v skladu z odločitvami poveljnika CZ za Posavje, glede na posledice nesreče z nevarno snovjo ali v primeru padca letala na naseljeno območje, odredi aktiviranje ustreznih organov in sil za zaščito, reševanje in pomoč občine. Ob letalski nesreči z nevarno snovjo ali ob padcu letala na naseljeno območje se v aktivnosti zaščite in reševanja vključijo sile CZ občine.

Poveljnik CZ RS spremlja stanje in izvajanje zaščite, reševanja in pomoči na prizadetem območju, glede na posledice nesreče in potrebo po pomoči, zagotovi pomoč države.

Logistično podporo regijskim silam za zaščito, reševanje in pomoč, ki obsega zagotavljanje zvez, opreme, materiala, prevoza, informacije podpore, prehrane, zdravstvenega in drugega varstva, zagotavlja štab CZ za Posavje s službami za podporo ter Izpostava URSZR Brežice.

## **D – 12 Navodilo o organizaciji in delovanju regijskega logističnega centra**

### **7.3 Organizacija zvez**

Prenos podatkov in komuniciranje med organi vodenja, reševalnimi službami in drugimi izvajalci zaščite, reševanja in pomoči poteka po:

- telefonu,
- mobilnih telefonih,
- telefaksu,
- elektronski pošti,
- radijskih zvezah (ZARE),
- intranetu,
- internetu.

Radijske zveze med reševalci na kraju nesreče za potrebe operative se uporabljajo načeloma na kanalu, ki ga določi Center za obveščanje Brežice. Omenjene radijske povezave so še posebej pomembne v izrednih razmerah, kot je preobremenjenost javnega telefonskega omrežja izpada samega omrežja ali dosegljivost na območjih, ki niso pokrita z drugimi kanali.

*P – 57 Imenik uporabnikov telefonskih zvez, radijskih postaj, pozivnikov in elektronske pošte na področju zaščite in reševanja v Posavju*

*D - 6 Kanali zvez, ki se uporabljajo ob nesreči*

*D –7 Sistem zvez ZARE (delovno gradivo)*

## **8. UKREPI IN NALOGE ZAŠČITE, REŠEVANJA IN POMOČI**

### **8.1. Ukrepi zaščite, reševanja in pomoči**

*Glede na obseg letalske nesreče se v regijskem načrtu zaščite in reševanja ob letalski nesreči načrtujejo naslednji zaščitni ukrepi:*

- RKB zaščita,
- evakuacija,
- sprejem in oskrba ogroženih prebivalcev.

#### **8.1.1. Radiološka, kemična in biološka zaščita**

*Predvideva se, da RKB zaščitnih ukrepov v primeru letalske nesreče manjšega obsega ne bo potrebno izvajati, ker posledice letalske nesreče ne bodo ogrožale človeška življenja in naravno okolje. Nevarne snovi, ki so potrebne za samo delovanje zrakoplova, lahko obvladujeta PGE Krško ali PGD Sevnica.*

*V primeru letalske nesreče večjega obsega, v kateri bi bilo udeleženo letalo, ki prevaža nevarne ali radioaktivne snovi, pa bi bilo potrebno takoj začeti z izvajanjem RKB zaščitnih ukrepov.*

*Ti ukrepi bi poleg nadzora radioaktivnosti obsegali še:*

- prepoved uporabe pitne vode in prepoved ali omejitev uživanja določenih živil, predvsem poljščin, sadja ter zelenjave;
- zaščita živali in živinske krme (zadrževanje živali v hlevih, prepoved paše in hranjenja živali s svežo krmo);
- dekontaminacija ljudi, živali, objektov, predmetov in površin;
- uporaba tablet kalijevega jodida;
- omejitev nabiranja in uporabe poljskih pridelkov in gozdnih sadežev in
- omejitev gibanja na prostem;

*Zaščitni ukrepi bi se izvajali na podlagi rezultatov nadzora radioaktivnosti, ki ga izvajajo ustanove za redni nadzor radioaktivnosti, regijske enote za RKB izvidovanje in državni laboratoriji ELME in MEEL.*

*Pripadniki regijskega oddelka za RKB izvidovanje opravljajo detekcijo in dozimetrijo v okolju, označevanje kontaminiranega območja in jemanje vzorcev.*

*Za reševanje v pogojih ogrožanja z nevarnimi snovmi in njihovo absorpcijo se na regijski ravni na zahtevo vodje intervencije preko Centra za obveščanje Brežice aktivira tudi regijsko pristojna gasilska enota širšega pomena.*

*Občinske enote za RKB dekontaminacijo po potrebi izvajajo dekontaminacijo javnih površin in objektov.*

**P – 22 Pregled enot za RKB zaščito v Posavju****8.1.2. Evakuacija**

*V primeru, da ob letalski nesreči večjega obsega pride do večjega požara ali do nenadzorovanega uhajanja nevarnih snovi v okolje in bi to ogrožalo življenje in zdravje ljudi, je potrebno izvesti evakuacijo oziroma izmik ogroženega prebivalstva.*

*Začasen umik prebivalcev iz ogroženega območja načrtujejo in izvajajo občinske službe v skladu s sprejetimi občinskimi načrti. Občine načrtujejo in izvajajo evakuacijo, kot zaščitni ukrep v primeru letalske nesreče, kot je opredeljeno v državnem načrtu v primeru letalske nesreče in zakonu o varstvu pred naravnimi in drugimi nesrečami.*

*Pomoč pri izvajanju evakuacije nudijo policisti PU Krško.*

**8.1.3. Sprejem in oskrba ogroženih prebivalcev**

*Aktivnosti, ki jih lokalna skupnost izvede v zvezi z zagotavljanjem nastanitve evakuiranih prebivalcev z ogroženega območja so sprejem in oskrba ogroženih prebivalcev, kar obsega nudenje zatočišča in oskrbo prebivalcev z nujnimi življenjskimi potrebščinami.*

*Občine sprejema na krajih začasne nastanitve organizirajo preskrbo s hrano, pitno in sanitarno vodo in drugimi nujnimi življenjskimi potrebami, poskrbijo za vključevanje šoloobvezne mladine v izobraževalni proces ter sodelujejo s človekoljubnimi organizacijami pri razdeljevanju človekoljubne pomoči.*

*Stroške nastanitve, nujne oskrbe in izobraževanja krije občina sprejema. Občina, iz katere so evakuirani prebivalci, daje občini sprejema finančno nadomestilo za evakuirane osebe v obsegu, kot da do evakuacije ne bi prišlo v skladu s predpisi o financiranju občin. Razliko krije država.*

*Lokalne skupnosti glede začasne nastanitve v svojih načrtih konkretno opredelijo ukrepe in naloge v zvezi sprejema, nastanitve, zagotavljanja osnovnih pogojev za življenje in vključevanje v družbeno in socialno okolje. Kot pomoč za obveščanje in urejanje razmer lahko občine vzpostavijo na zbirališčih informacijski center.*

*Informacije glede namestitve prebivalstva se lahko posredujejo tudi preko regijskega informacijskega centra, ko je le-ta formiran.*

**8.2. Naloge zaščite, reševanja in pomoči****8.2.1. Gašenje in reševanje**

*Gašenje kot zaščitno reševalna naloga se izvaja tako v primeru **manjše kot večje letalske nesreče**.*

*Naloge gašenja požarov in reševanja na oziroma iz ponesrečenega zrakoplova izvajajo:*

- *gasilske enote širšega pomena: PGE Krško, PGD Sevnica in*
- *krajevno pristojni operativni sestavi prostovoljnih gasilskih društev.*

*Gašenje in reševanje v primeru letalske nesreče obsega:*

- *gašenje požarov in reševanje ob požarih in eksplozijah,*
- *reševanje ukleščenih in blokiranih potnikov ter*
- *pomoč pri prenosu ponesrečenih s kraja nesreče in s težje dostopnih predelov.*

*Za gašenje in reševanje na težko dostopnem terenu se lahko sile in sredstva za reševanje do mesta nesreče prepeljejo tudi s helikopterji Policije ali SV.*

### ***P – 13 Pregled poklicnih in prostovoljnih gasilskih enot v Posavju***

#### **8.2.2 Tehnično reševanje**

***Tehnično reševanje v primeru letalske nesreče manjšega obsega odkrivanje in reševanje ponesrečencev iz razbitin zrakoplova***

***Tehnično reševanje v primeru letalske nesreče velikega obsega odkrivanje in reševanje ponesrečencev iz razbitin, vode in težko dostopnih predelov, zavarovanje poti in prehodov na težko dostopnih terenih.***

*Ob letalski nesreči na težko dostopnem predelu se za izvidovanje ponesrečenih v Posavje aktivirajo:*

- *tehnično reševalne enote*
- *enote reševalcev z reševalnimi psi*
- *gasilske enote širšega pomena.*

*Vodja intervencije organizira umik ranjenih, preživelih in mrtvih s kraja nesreče ter iskanje utopljenecv oziroma pogrešanih. Intervencija se zaključi, ko ni več neposredne nevarnosti za življenje in zdravje ljudi.*

*Delovanje organov, enot in služb ter drugih sil za zaščito, reševanje in pomoč v skladu z načelom postopnosti vodi, usmerja in usklajuje pristojni, praviloma poveljnik CZ za Posavje.*

*Pri izvajanju navedenih nalog je prepovedano:*

- *dotikati se in premikati razbitine, ruševine ter druge vsebine zrakoplova brez predhodnega dovoljenja komisije za preiskovanje letalske nesreče in ustreznega dokumentiranja in*
- *spreminjati kraj nesreče in brisati sledi nesreče.*

### 8.2.3. Nujna medicinska pomoč

Ob manjši letalski nesreči ranjenim in poškodovanim najprej pomagajo preživeli sopotniki in pripadniki reševalnih ekip in služb, ki prvi prispejo na kraj nesreče.

Če se je nesreča zgodila zunaj urejenega letališča na težje dostopnem terenu in je poškodovanih večje število potnikov, nudijo nujno medicinsko pomoč poleg reševalnih ekip nujne medicinske pomoči še občinske ekipe prve pomoči CZ, ki prenesejo poškodovane do mesta zdravstvene oskrbe (MZO), ki naj bo na območju, od koder je možen tudi urgentni helikopterski prevoz do zdravstvenih domov oziroma do bolnišnic.

V okviru nujne medicinske pomoči se v MZO izvajajo le:

- najnujnejša zdravstvena oskrba in priprava preživelih za prevoz v ustrezne zdravstvene ustanove;
- registracijo udeležencev v nesreči (dopolnitev zdravstvenega kartona) in
- ugotavljanje smrti.

Iz MZO se prevažajo ponesrečenci do posameznih bolnišnic oziroma zdravstvenih postaj. Prevoz se glede na prioritete organizira z vozili reševalnih postaj ali helikopterji SV in Policije.

Član štaba CZ za Posavje za nujno medicinsko pomoč usklajuje potrebe po medicinski pomoči na ravni regije in preko poveljnika CZ za Posavje posreduje zahteve za pomoč poveljniku CZ RS.

**P – 10 Pregled zdravstvenih domov in zdravstvenih postaj v Posavju**

**P - 11 Pregled reševalnih vozil v Posavju**

**P – 12 Pregled splošnih in specialističnih bolnišnic v Posavju**

**P – 55 Organizacija mesta zdravstvene oskrbe ob nesreči**

**D – 15 Načrt dejavnosti Ministrstva za zdravje o delu zdravstva ob naravnih in drugih nesrečah**

**D – 353 Načrt pripravljenosti zdravstva za ukrepanje ob letalski nesreči**

### 8.2.4. Identifikacija mrtvih

Ob letalski nesreči z večjim številom mrtvih se za identificiranje žrtev aktivira državna enota za identifikacijo mrtvih pri Inštitutu za sodno medicino Medicinske fakultete v Ljubljani.

Zahtevek za aktiviranje enote posreduje poveljnik CZ za Posavje preko ReCO Brežice na CORS, le ta pa poveljniku CZ RS.

**D – 16 Navodilo za delo ekip za identifikacijo mrtvih****8.2.5 Psihološka pomoč**

Za letalske nesreče so značilne nenadnost in katastrofalne posledice. Preživeli praviloma doživijo močan travmatski stres in potrebujejo psihološko pomoč. Regijski in občinski informacijski centri posredujejo kontaktne številke psihologov, psihiatrov, duhovnikov, socialnih delavcev in drugih prostovoljcev. Napotki za samopomoč in strokovno pomoč se vnaprej pripravijo v obliki zloženke.

Ob veliki letalski nesreči je predvidena potreba po izvajanju psihološke pomoči.

**P – 18 Pregled centrov za socialno delo v Posavju****D – 19 Zloženka »Prva psihološka pomoč«****D – 20 Napotki za izvajanje psihološke pomoči****8.2.6. Pomoč prevajalske službe**

Ker se z letali vozijo potniki različnih jezikovnih skupin, lahko pride do zadreg pri sporazumevanju med preživeli, poškodovanimi in reševalci, oz. komisijo za preiskovanje vzrokov letalske nesreče.

Za pomoč pri sporazumevanju, posredovanju informacij in pojasnjevanju vzrokov nesreče se v takih primerih angažira pomoč prevajalskih služb in tolmačev v bližini.

**P - 353 Pregled prevajalskih služb in tolmačev v Posavju****8.2.7. Zagotavljanje osnovnih pogojev za življenje**

Osnovni pogoji za življenje bodo vzpostavljeni takrat, ko bodo izpolnjeni pogoji za preklic odrejenih zaščitnih ukrepov.

Zagotavljanje osnovnih pogojev za življenje ob letalski nesreči obsega:

- nujno zdravstveno oskrbo ponesrečencev in odstranitev trupel,
- zaščita okolja,
- nastanitev in oskrba prizadetih prebivalcev z osnovnimi potrebščinami.

V primeru letalske nesreče manjšega obsega osnovni pogoji za življenje predvidoma ne bodo ogroženi v tolikšni meri, da bi bilo potrebno odrediti zaščitne ukrepe.

Poseben pomen je potrebno dati zagotavljanju osnovnih pogojev v primeru letalske nesreče večjega obsega, ko so zaradi izpusta nevarnih snovi ali radioaktivnih snovi ogrožena življenja in naravno okolje, ter je zaradi tega potrebno odrediti določene zaščitne ukrepe (zaklanjanje, evakuacija, sprejem in oskrba ogroženih prebivalcev ter RKB zaščita).

*Za izvajanje nalog na področju zagotavljanja osnovnih pogojev za življenje so zadolžene javne službe in druge organizacije s področja infrastrukture ter poveljniki CZ občin.*



## **9. OSEBNA IN VZAJEMNA ZAŠČITA**

*Za organiziranje, razvijanje in usmerjanje osebne in vzajemne zaščite so pristojne občine. Osebna in vzajemna zaščita obsega vse ukrepe, ki jih preživeli potniki in ogroženi prebivalci izvajajo za preprečevanje in ublažitev posledic letalske nesreče za njihovo zdravje in življenje.*

*Občina mora vsem prebivalcem v lokalni skupnosti vnaprej posredovati vsa potrebna navodila glede načina obveščanja ob nesreči, o vrsti ogrožanja in stopnjah nevarnosti, kot tudi o potrebnih zaščitnih ukrepih in njihovem izvajanju.*

*Z ukrepi, ki jih morajo izvesti potniki ob letalski nesreči za zavarovanje svojih življenj in imetja (požar na letalu in podobno) je dolžan potnike seznaniti organizator oziroma izvajalec letalskega prevoza.*

*Takoj, ko so prebivalci v Posavju obveščeni o letalski nesreči večjega ali manjšega obsega, ki ima za posledico posledice v okolju, so dolžni ravnati po napotkih, ki jih preko medijev posredujejo pristojne strokovne službe (uporaba priročnih in standardnih sredstev za osebno zaščito, dosledno spoštovanje navodil).*

*Posledice v okolju, ki imajo vpliv na ljudi in okolje, so lahko onesnaženje z nevarnimi snovmi, požari večjih razmer, eksplozije in porušitve.*

*Ob letalski nesreči občine na prizadetem območju in na območjih nastanitve evakuiranega prebivalstva organizirajo svetovalno službo, sestavljeno iz strokovnih in humanitarnih organizacij, ki nudijo pomoč prizadetim oziroma ogroženim prebivalcem čim bolj približati okolju. Pri tem imajo pomembno vlogo poverjeniki za CZ ter občinski informacijski center, v katerem se organizira in izvaja dejavnost, ki prispeva k ureditvi nastalih razmer. Občine lahko zaprosijo za pomoč tudi poveljnika CZ za Posavje, da glede na obseg nesreče organizira regijski informacijski center.*

*Ker se nobena od lokalnih skupnosti na območju Posavja ne nahaja v bližini letaliških con, opredeljenih v državnem načrtu zaščite in reševanja, lokalne skupnosti v svojih načrtih opredelijo osebno in vzajemno zaščito le za primer posledic letalske nesreče kot so veliki požari, eksplozije in kontaminacije z nevarnimi ali radioaktivnimi snovmi, posledice letalske nesreče na stanovanjskem ali industrijskem območju.*

## 10. RAZLAGA POJMOV IN KRATIC

### 10.1. Pomen pojmov

- **Letališče** je določena kopenska ali vodna površina (vključno z objekti, napravami in opremo), ki je v celoti ali deloma namenjena za pristajanje, vzletanje in gibanje zrakoplovov.
- **Letališka cona** je določen nadzorovan del zračnega prostora nad letališčem in okrog njega, namenjen varovanju letališkega prometa.
- **Letalo** je zrakoplov na motorni pogon, težji od zraka, ki dobi vzgon v letu predvsem od aerodinamičnih reakcij na njegove površine.
- **Letalo v sili** je položaj zrakoplova, pri katerem so podane okoliščine, ki kažejo na to, da se je nesreča skoraj zgodila.
- **Nadzorovan zračni prostor** je del zračnega prostora določenih razsežnosti, v katerem je zagotovljena služba za vodenje zračnega prometa v obsegu, ki je opredeljen s klasifikacijo zračnega prostora.
- **Nesreča** je po zakonu o letalstvu dogodek, povezan z obratovanjem zrakoplova, ki se zgodi tedaj, ko se ena ali več oseb oziroma stvari vkrca v zrakoplov, s katerim se namerava opraviti let, do tedaj, ko se opravi izkrcanje in zaradi katerega je
  - ena ali več oseb smrtno ponesrečenih ali težje poškodovanih oziroma so stvari močno poškodovane ali uničene, razen, če so poškodbe posledica naravnih vzrokov, če gre za samopoškodbe ali če poškodbe povzročijo druge osebe, ali so poškodovani slepi potniki, ki se skrivajo zunaj območij, ki so običajno namenjena potnikom in posadki,
  - na zrakoplovu nastala poškodba ali napaka na strukturi in
  - zrakoplov izgubljen ali popolnoma nedostopen.
- **Vzletišče** je določena kopenska ali vodna površina, ki je v celoti ali deloma namenjen za pristajanje, vzletanje ali gibanje zrakoplovov določenih vrst in kategorij.
- **Zračni prostor RS** obsega zračni prostor nad kopnim ter obalnim morjem in notranjimi vodami, ki so pod suverenostjo RS. Zračne poti v Sloveniji so glede na razvrstitev zračnega prostora v RS razdeljene v razrede C, D, E in G. Razredi C, D in E predstavljajo nadzorovani zračni prostor, zračni prostor razreda G pa je sloj prostega letenja, v katerem ni organizirane službe kontrole letenja.
- **Zrakoplov** je vsaka naprava, ki se lahko obdrži v ozračju zaradi reakcije zraka, razen reakcije zraka na zemeljsko površino.

### 10.2. Razlaga okrajšav

CO – center za obveščanje

CORS – center za obveščanje Republike Slovenije

CZ – civilna zaščita

ELME – ekološki laboratorij z mobilno enoto

EPIC – Informacijski center postopkov v sili

GZ – gasilska zveza

KZPS d.o.o – Kontrola zračnega prometa Slovenije d.o.o

MPZ – Ministrstvo za promet in zveze

MZZ – Ministrstvo za zunanje zadeve

OKC – operativno komunikacijski center

*PGE – Poklicna gasilska enota*

*PU – Policijska uprava*

*RKB – radiološko-kemično-biološka*

*RS – Republika Slovenija*

*SV – Slovenska vojska*

*URSZP – Uprava RS za zračno plovbo*

*URSZR – Uprava Republike Slovenije za zaščito in reševanje*

*ZD – zdravstveni dom*

*ZiR – zaščita in reševanje*

## **11. SEZNAM PRILOG IN DODATKOV**

### **11.1. Seznam skupnih prilog**

<i>P - 5 SEZNAM ODGOVORNIH OSEB IN ZAPOSLENIH NA IZPOSTAVI URSZR BREŽICE .....</i>	<i>16</i>
<i>P -1 PODATKI O POVELJNIKU CZ ZA POSAVJE, NAMESTNIKU CZ ZA POSAVJE IN ČLANIH ŠTABA CZ ZA POSAVJE.....</i>	<i>16</i>
<i>P - 13 PREGLED POKLICNIH IN PROSTOVOLJNIH GASILSKIH ENOT V POSAVJU .....</i>	<i>16</i>
<i>P - 16 SEZNAM GASILSKIH ENOT ŠIRŠEGA POMENA IN OPERATIVNA OBMOČJA DELOVANJA .....</i>	<i>16</i>
<i>P - 43 PREGLED OPREME IN SREDSTEV ZA IZVAJANJE ZAŠČITNIH UKREPOV - OBČINE .....</i>	<i>17</i>
<i>P - 46 OPREMA ZA ZAŠČITO IN REŠEVANJE - REGIJSKI NIVO .....</i>	<i>17</i>
<i>P - 49 PREGLED POTREBNE ZAŠČITNE IN REŠEVALNE OPREME TER ORODJA.....</i>	<i>17</i>
<i>P -8 SEZNAM LOKALNIH IN OSREDNJIH MEDIJEV, KI BODO POSREDOVALA OBVESTILA O IZVAJANJU ZAŠČITNIH UKREPOV OB NARAVNIH IN DRUGIH NESREČAH .....</i>	<i>20</i>
<i>P - 57 IMENIK UPORABNIKOV TELEFONSKIH ZVEZ, RADIJSKIH POSTAJ, POZIVNIKOV IN ELEKTRONSKE POŠTE NA PODROČJU ZAŠČITE IN REŠEVANJA V POSAVJU .....</i>	<i>26</i>
<i>P - 22 PREGLED ENOT ZA RKB ZAŠČITO V POSAVJU.....</i>	<i>28</i>
<i>P - 13 PREGLED POKLICNIH IN PROSTOVOLJNIH GASILSKIH ENOT V POSAVJU .....</i>	<i>29</i>
<i>P - 10 PREGLED ZDRAVSTVENIH DOMOV IN ZDRAVSTVENIH POSTAJ V POSAVJU .....</i>	<i>30</i>
<i>P - 11 PREGLED REŠEVALNIH VOZIL V POSAVJU .....</i>	<i>30</i>
<i>P - 12 PREGLED SPLOŠNIH IN SPECIALISTIČNIH BOLNIŠNIC V POSAVJU.....</i>	<i>30</i>
<i>P - 55 ORGANIZACIJA MESTA ZDRAVSTVENE OSKRBE OB NESREČI .....</i>	<i>30</i>
<i>P - 18 PREGLED CENTROV ZA SOCIALNO DELO V POSAVJU .....</i>	<i>31</i>

### **11.2. Seznam posebnih prilog**

<i>P - 350 SEZNAM OSEB, KI SE JIH OBVEŠČA OB LETALSKI NESREČI .....</i>	<i>19</i>
<i>P - 352 OBVESTILO CENTRA ZA OBVEŠČANJE BREŽICE OB LETALSKI NESREČI.....</i>	<i>20</i>
<i>P - 353 PREGLED PREVAJALSKIH SLUŽB IN TOLMAČEV V POSAVJU.....</i>	<i>31</i>

### **11.3. Seznam skupnih dodatkov**

<i>D -8 NAVODILO ZA VZDRŽEVANJE IN RAZDELITEV REGIJSKIH NAČRTOV ZAŠČITE IN REŠEVANJA.....</i>	<i>10</i>
<i>D -9 NAČRTOVANA MATERIALNO TEHNIČNA IN FINANČNA SREDSTVA ZA IZVAJANJE NAČRTA.....</i>	<i>17</i>
<i>D - 10 PROGRAM USPOSABLJANJA, URJENJA IN VAJ PRIPADNIKOV REGIJSKIH ENOT.....</i>	<i>17</i>
<i>D - 11 NAVODILO ZA ORGANIZIRANJE IN VODENJE REGIJSKEGA INFORMACIJSKEGA CENTRA .....</i>	<i>19</i>
<i>D - 2 NAČRT AKTIVIRANJA PRIPADNIKOV ENOT IN SLUŽB CZ ZA POSAVJE .....</i>	<i>21</i>

<i>D – 3 VZOREC ODREDBE O AKTIVIRANJU SIL ZA ZAŠČITO, REŠEVANJE IN POMOČ</i> .....	21
<i>D – 4 DELOVNI NALOG ZA VODJO INTERVENCIJE</i> .....	21
<i>D – 1 NAČRT DEJAVNOSTI IZPOSTAVE URSZR BREŽICE OB NARAVNIH IN DRUGIH NESREČAH</i> .....	23
<i>D – 12 NAVODILO O ORGANIZACIJI IN DELOVANJU REGIJSKEGA LOGISTIČNEGA CENTRA</i>	25
<i>D - 6 KANALI ZVEZ, KI SE UPORABLJAJO OB NESREČI</i> .....	26
<i>D – 7 SISTEM ZVEZ ZARE (DELOVNO GRADIVO)</i> .....	26
<i>D – 15 NAČRT DEJAVNOSTI MINISTRSTVA ZA ZDRAVJE O DELU ZDRAVSTVA OB NARAVNIH IN DRUGIH NESREČAH</i> .....	30
<i>D – 16 NAVODILO ZA DELO EKIP ZA IDENTIFIKACIJO MRTVIH</i> .....	31
<i>D – 19 ZLOŽENKA »PRVA PSIHOLOŠKA POMOČ«</i> .....	31
<i>D – 20 NAPOTKI ZA IZVAJANJE PSIHOLOŠKE POMOČI</i> .....	31

#### **11.4. Seznam posebnih dodatkov**

<i>D – 350 KARTE ZRAČNIH POTI NA OBMOČJU POSAVJA</i> .....	4
<i>D – 358 PODATKI O LETALIŠČU CERKLJE OB KRKI</i> .....	5
<i>D – 352 OBRAZEC, NA KATEREM LETALIŠČE IN PREVOZNIK OBVEŠČATA CENTER ZA OBVEŠČANJE BREŽICE O LETALSKI NESREČI</i> .....	18
<i>D – 354 NAČRT DELOVANJA CENTRA ZA OBVEŠČANJE BREŽICE OB LETALSKI NESREČI</i> .....	19
<i>D – 355 NAČRT DEJAVNOSTI POLICIJE NA OBMOČJU PU KRŠKO OB LETALSKI NESREČI</i> .....	24
<i>D – 356 NAČRT DEJAVNOSTI SB BREŽICE</i> .....	24
<i>D – 357 NAČRT DELOVANJA LETALSKE BAZE V PRIMERU NARAVNIH IN DRUGIH NESREČ – LETALSKA NESREČA</i> .....	24
<i>D – 353 NAČRT PRIPRAVLJENOSTI ZDRAVSTVA ZA UKREPANJE OB LETALSKI NESREČI</i> .....	30