



REPUBLIKA SLOVENIJA
 MINISTRSTVO ZA OBRAMBO
 UPRAVA RS ZA ZAŠČITO IN REŠEVANJE
 IZPOSTAVA KOPER
 Ferrarska 5/b, 6000 Koper

REGIJSKI NAČRT ZAŠČITE IN REŠEVANJA OB LETALSKI NESREČI

Verzija 1.0

	ORGAN	DATUM	PODPIS ODGOVORNE OSEBE
IZDELAL	Izpostava URSZR Koper	12.5.2006	Zvezdan Božič
PREGLEDAL	URSZR	18.5.2006	
SPREJEL	Štab CZ obalne regije	30.5.2006	Zvezdan Božič
SKRBNIK	Izpostava URSZR Koper		Breda Ferš



KAZALO

1.	LETALSKA NESREČA	4
1.1.	Uvod	4
1.2.	Splošni podatki o letalskem prometu v Obalni regiji	4
1.3.	Značilnosti letalske nesreče	5
1.4.	Dejavniki, ki povečujejo verjetnost nastanka letalske nesreče	5
1.4.1.	Geografske značilnosti	5
1.4.1.1.	Državna meja z Republiko Hrvaško	6
1.4.1.2.	Morje	6
1.4.1.3.	Težko prehodne soline	7
1.4.2.	Meteorološke značilnosti Letališča Portorož	7
1.4.3.	Statistika letalskih nesreč na Aerodromu Portorož	8
1.5.	Prevozi nevarnih snovi	9
1.6.	Terorizem in druge oblike množičnega nasilja	9
1.7.	Verjetnost nastanka verižne nesreče	9
1.8.	Sklepne ugotovitve	9
2.	OBSEG NAČRTOVANJA	11
2.1.	Temeljne ravni načrtovanja	11
2.2.	Temeljna načela zaščite, reševanja in pomoči	11
3.	KONCEPT ZAŠČITE, REŠEVANJA IN POMOČI OB LETALSKI NESREČI	13
3.1.	Temeljne podmene načrta	13
3.2.	Zamisel izvedbe zaščite in reševanja	14
3.2.1.	Koncept odziva ob letalski nesreči	14
3.3.	Uporaba načrta	16
4.	SILE, SREDSTVA IN VIRI ZA IZVAJANJE NAČRTA	17
4.1.	Pregled organov in organizacij, ki sodelujejo pri izvedbi	17
	nalog iz regijske pristojnosti	17
4.1.1.	Na ravni regije:	17
4.1.2.	Sile za zaščito, reševanje in pomoč na regijski ravni:	17
4.2.	Materialno-tehnična sredstva za izvajanje načrta	18
4.3.	Predvidena finančna sredstva za izvajanje načrta	18
5.	OPAZOVANJE, OBVEŠČANJE IN ALARMIRANJE	19
5.1.	Opazovanje	19
5.2.	Posredovanje podatkov in obveščanje prebivalcev na	20
	prizadetem območju	20
5.3.	Obveščanje javnosti	22
5.3.1.	Obveščanje svojcev udeležencev nesreče in	22
	obveščanje ogroženih prebivalcev	22
5.3.2.	Obveščanje širše (domače) javnosti	22
5.4.	Alarmiranje	23
6.	AKTIVIRANJE SIL IN SREDSTEV	24
6.2.	Aktiviranje regijskih sil in sredstev za zaščito, reševanje	26
	in pomoč	26
6.3.	Zagotavljanje pomoči v materialnih in finančnih sredstvih	29
7.	UPRAVLJANJE IN VODENJE	30
7.1.	Organi in njihove naloge	30
7.1.1.	Izpostava Uprave Republike Slovenije za zaščito in	30
	reševanje Koper	30
7.1.3.	Štab CZ za Obalno regijo	31

7.1.4.	Policijska uprava Koper	31
7.1.5.	Zavod za varstvo kulturne dediščine Slovenije, Območna enota Piran	31
7.1.6.	Zavod za varstvo naravne dediščine Slovenije, Območna enota Piran	32
7.1.7.	Agencija Republike Slovenije za okolje	32
7.1.8.	Osnovno zdravstvo Obalne regije	32
7.2.	Operativno vodenje	33
7.3.	Organizacija zvez	34
7.3.1.	Sistem radijskih zvez	34
8.	UKREPI IN NALOGE ZAŠČITE, REŠEVANJA IN POMOČI	35
8.1.	Ukrepi zaščite, reševanja in pomoči	35
8.1.1.	Zaščita kulturne in naravne dediščine	35
8.1.2.	Radiološka, kemična in biološka zaščita	37
8.1.3.	Evakuacija	38
8.2.	Pregled nalog zaščite, reševanja in pomoči, ki se izvajajo ob letalski nesreči	39
8.2.1.	Gašenje in reševanje ob požarih	39
8.2.2.	Tehnično reševanje	41
8.2.3.	Nujna medicinska pomoč	43
8.2.5.	Psihološka pomoč	44
8.2.6.	Pomoč prevajalske službe	45
8.2.7.	Zagotavljanje osnovnih pogojev za življenje	45
9.	OSEBNA IN VZAJEMNA ZAŠČITA	46
10.	RAZLAGA POJMOV IN OKRAJŠAV	47
10.1.	Pomen pojmov	47
10.2.	Razlaga okrajšav	48
11.	SEZNAM DODATKOV IN PRILOG	49
11.1.	Seznam skupnih dodatkov	49
11.2.	Seznam posebnih dodatkov	49
11.3.	Seznam skupnih prilog	49
11.4.	Seznam posebnih priloge	50

1. LETALSKA NESREČA

1.1. Uvod

Regijski načrt zaščite in reševanja ob letalski nesreči, verzija 1.0, je izdelan na podlagi Zakona o varstvu pred naravnimi in drugimi nesrečami (Ur.l.RS, št. 64/94, 33/00, 87/01 in 28/06), Uredbe o vsebini in izdelavi načrtov zaščite in reševanja (Ur.l. RS, št. 3/02, 17/2 in 17/06), Zakona o letalstvu (Ur.l. RS, 18/01, 100/02 in 64/02), Uredbe o načinu izvajanja nadzora zračnega prostora (Ur.l. RS, št. 29/04), Uredbe o preiskovanju letalskih nesreč, resnih incidentov in incidentov (Ur. l. RS št. 72/03), Zakona o prevozu nevarnega blaga (Ur.l. RS, št. 79/99) in drugih izvedbenih predpisih.

1.2. Splošni podatki o letalskem prometu v Obalni regiji

Mednarodno letališče Aerodrom Portorož leži v prijetnem in mirnem okolju, na robu Sečoveljskih solin, na meji med Slovenijo in Hrvaško, oddaljeno le šest kilometrov od Portoroža. V bližini se nahajajo drugi počitniški kraji, npr. Izola (13 km), Koper (20 km) in Umag (15 km). Aerodrom je namenjen prevozu potnikov, športnim, turističnim in poslovnim poletom. Opremljen je z najsodobnejšo opremo in izpolnjuje vse potrebne pogoje za varen in prijeten polet.

Aerodrom Portorož leži na dveh metrih nadmorske višine, površina vzletno-pristajalne steze meri 1200 x 30 metrov in je tudi opremljena za nočno letenje. Aerodrom razpolaga s sodobno opremo, s tehnično in aviobencinsko službo (letalsko gorivo 100 LL, JP-A1), restavracijo, rent-a-car, taxi in drugimi storitvami.

Število letalskih operacij letno niha med 3.500 in 4.800. Največji promet je bil leta 2003 – 4.814 operacij, leta 2004 – 3.528. Število potnikov je bilo največje v letu 1997 – 21.048, leta 2001 je bilo 16.088 potnikov, leta 2002 – 16.088 potnikov, leta 2003 – 18.604 potnikov, leta 2004 je padlo na 14.859 potnikov. Največ letal pristane in vzleti od maja do septembra. V tem času se odvija polovico vsega letališkega prometa (od 2.000 do 3.000 potnikov), najmanj pa od decembra do marca (od 200 do 1.200). Na Aerodromu prevladujejo mednarodni prihodi in odhodi. Razmerje potnikov je v letih 2003 in 2004 – 1: 10 (leta 2004 – 1.198 domačih in 11.937 tujih potnikov).

Največ letal na Aerodromu Portorož je do teže 1500 kg. V letu 2004 – 2.656 letal. Glede na velikost letal lahko pričakujemo na Aerodromu Portorož nesreče manjšega obsega, glede na gostoto prebivalstva pa so možne tudi nesreče večjega obsega. Velikost letališkega območja je 230 km², na tem območju živi 74.618 prebivalstva, 17.008 objektov, od tega 13.368 stanovanjskih. Gostota prebivalstva na km² je 324.

V Obalni regiji ni drugih športnih letališč ali vzletišč, ki bi lahko pomenila nevarnost za nastanek letalske nesreče.

Zaradi številnih zračnih poti, ki prepletajo zračni prostor Obalne regije, ne moremo izključiti nastanka letalske nesreče večjega obsega zaradi strmoglavljenja posameznega letala ali trka dveh letal, pri katerem bi bilo lahko udeleženo večje število potnikov (padec letala na

naseljeno območje, nesreča na težko dostopnem terenu, iskanje pogrešanega letala, nesreče letala, ki prevažajo nevarne snovi ali padec letala v morje).

1.3. Značilnosti letalske nesreče

Za letalsko nesrečo je značilno, da:

- se običajno zgodi brez opozorila, nenadno in nepričakovano,
- so pogosto žrtve nesreče vsi potniki in člani posadke,
- se lahko pripeti na krajih, ki niso takoj ali zlahka dostopni in
- so lahko žrtve tudi prebivalci, če letalo pade na naseljeno območje.

Glavni vzroki letalskih nesreč so predvsem:

- tehnični in drugi vzroki (napaka motorja ali konstrukcije letala, izguba nadzora, pomanjkljiva kontrola letenja, človeški dejavniki in drugi),
- naravne in druge nesreče (neugodne vremenske razmere, požar, nesreče pri prevozu nevarnega blaga) in
- teroristični napadi in druge oblike množičnega nasilja.

Letalske nesreče delimo glede na:

- **vrsto letala:** nesreča potniškega, tovornega ali vojaškega letala,
- **kraj nesreče:**
 - padec letala na naseljeno območje,
 - nesreča na težko dostopnem terenu,
 - padec letala v morje,
 - nesreča na javnem letališču ali na območju letališča.
- **posledice nesreče:**
 - žrtve in
 - vpliv okolja.

1.4. Dejavniki, ki povečujejo verjetnost nastanka letalske nesreče

1.4.1. Geografske značilnosti

Aerodrom Portorož ima specifično lego med vsemi letališči v Sloveniji. Obdajajo ga:

- naseljeni kraji, ki so v neposredni bližini letališča,
- državna meja z R Hrvaško,
- morje,
- težko prehodne soline,

Poti in smeri letal, ki imajo namen pristajanja na Aerodromu Portorož (visual approach chart) so razvidne iz priloge. Točke javljanja teh letal so vedno nad dobro vidnimi naseljenimi kraji.

Iz smeri Hrvaške:

- Buje (PW1),
- Umag (PS1).

Iz smeri Italije:

- VICKY (določena točka na morju med Italijo in Slovenijo, kjer kontrola preda letalo drugi kontroli),
- Piran (PN1).

Iz smeri notranjosti Slovenije:

- Črni kal (PE1),
- Koper (PE2).

P – 14/1 Smeri pristajanja in vzletanja letal na Aerodromu Portorož

Iz priloge Instrument approach chart, so razvidne poti in smeri letal, ki imajo namen instrumentalnega prihoda na Aerodrom Portorož. Točke javljanja teh letal so vedno na tako imenovanih letalskih poteh in so definirane glede na oddaljenost od radio navigacijskega sredstva.

Iz smeri Italije:

- VICKY (določena točka na morju med Italijo in Slovenijo, kjer kontrola preda letalo drugi kontroli),
- ROTAR.

Iz smeri notranjosti Slovenije:

- Ilirska Bistrica

P - 14/2 Instrument approach chart – ICAO

P - 14/3 Visual approach chart

Iz obeh prilog je razvidno, da letalske poti za prihod in odhod letal iz letališča Aerodrom Portorož potekajo nad naseljenimi kraji, s tem pa tudi obstaja možnost letalske nesreče nad naseljenimi kraji.

1.4.1.1. Državna meja z Republiko Hrvaško

Področje letališča neposredno meji na R Hrvaško. Zrakoplovi vsakodnevno, zaradi smeri in lege vzletno-pristajalne steze letališča, letijo nad področjem R Hrvaške. Letališka kontrola Portorož ima dovoljenje za vodenje letal nad ozemljem R Hrvaške (Buje – Umag), kjer se letala predajo kontroli letanja Pula ter obratno.

1.4.1.2. Morje

Zračne poti potekajo tudi nad morjem, kar je razvidno iz prilog (visual approach chart, instrument approach chart). Verjetnost nesreče padca letala v morje, obstaja.

1.4.1.3. Težko prehodne soline

V smeri vzleta 33 in pristanka v smeri 15, zrakoplovi prečkajo območje solin. V solinah se nahajajo tako imenovani bazeni, ki so napolnjeni z morskovo vodo. Področje je sorazmerno težko prehodno. Dostop z gasilsko-reševalnimi vozili je skoraj nemogoč, razen ob reki Dragonji in dostop mimo bivše tovarne Droga do uprave Solin. Vse ostale poti in dostopi so fizično zaprti zaradi Uredbe o Krajinskem parku Sečoveljske soline.

Iz statističnih rezultatov je razvidno, da se kar 95 % vseh nesreč zgodi pri vzletanju in pristajanju letal in to v pristajalni ravnini, ki meri 15° levo in desno od centra VPS. Zato obstaja možnost letalske nesreče na področju Sečoveljskih solin.

P – 14/1 Smeri pristajanja in vzletanja letal na Aerodromu Portorož
P – 14/4 Aerodrome chart and parking chart

1.4.2. Meteorološke značilnosti Letališča Portorož

Število dni z meglo in meglo z vidnim nebom (obdobje 1987 – 1999)

jan	feb	mar	apr	maj	jun	jul	avg	sep	okt	nov	dec	leto	%leto
4,9	4,1	2	0,2	0,1	0	0	0	0,3	0,9	1,2	2,9	16,6	4,5

Zmanjšana vidnost včasih, zlasti v jutranjih urah hladnejšega dela leta, lahko ovira promet.

Število dni z nevihto (obdobje 1987 – 1999)

Dan z nevihto, ko je zabeleženo grmenje, z ali brez bliskanja.

jan	feb	mar	apr	maj	jun	jul	avg	sep	okt	nov	dec	leto	%leto
0,1	0,9	0,9	2,5	5,4	9,4	7,8	7,7	7,8	5,5	3,1	0,9	53,7	14,7

- nevihte (in z njimi v zvezi turbolenca, zaledenitev in striženje vetra) so relativno pogoste,
- poleti so bolj pogoste, predvsem termičnega porekla, trajajo do približno 90 minut in so izolirane.

Število dni s točo ali sodro (obdobje 1987 – 1999)

jan	feb	mar	apr	maj	jun	jul	avg	sep	okt	nov	dec	leto	%leto
0,1	0,1	0,0	0,2	0,2	0,4	0,0	0,1	0,3	0,2	0,2	0,1	1,9	0,5

Toča je zelo redka ovira za promet.

Število dni s snegom (obdobje 1987 – 1999)

jan	feb	mar	apr	maj	jun	jul	avg	sep	okt	nov	dec	leto	%leto
0,1	0,1	0,1	0	0	0	0	0	0	0	0,4	0,3	1	0,3

Sneg je zelo redka ovira za promet.

Število dni z vetrom več kot 6 bof (10,8 m/s ali 21 KTS) (obdobje 1987 – 1999)

jan	feb	mar	apr	maj	jun	jul	avg	sep	okt	nov	dec	leto	%leto
5,3	5,5	7,2	9,6	8,2	6,1	6,2	4,8	6,3	7,4	6,5	5,5	78,6	21,5

- letno je povprečno 79 dni z vetrom močnejšim od 6 bof (10,8 m/s ali 21 KTS),
- od tega je približno 40 % primerov bočnega vetra (NE in ENE-burje, oziroma SW in WSW), ki ovirajo promet,
- veter je lahko potencialni razlog za letalsko nesrečo pri vzletanju in pristajanju, pri manj izkušenih pilotih.

1.4.3. Statistika letalskih nesreč na Aerodromu Portorož**Letala vzletne mase do 5.700 kg**

1993	1994	1995	1996	1997	1998	1999	2000	2001	2002	2003	2004	Nezgod/leto
1	2	1	0	1	2	0	0	1	1	1	2	1

Letala vzletne mase nad 5.700 kg

0	1	1	0	0	0	0	0	1	0	0	0	0,25
---	---	---	---	---	---	---	---	---	---	---	---	-------------

Skupaj

1	3	2	0	1	2	0	0	2	1	1	2	1,25
---	---	---	---	---	---	---	---	---	---	---	---	-------------

- statistično so se zgodile letalske nesreče manjšega obsega, kjer je bila manjša materialna škoda ter brez poškodovanih potnikov in posadk, udeležena so bila letala vzletne mase do 5.700 kg,
- v enem primeru je bilo udeleženo letalo vzletne mase nad 5.700 kg, kjer je bila večja materialna škoda in brez poškodovanih ljudi (F-16),
- samo v enem primeru je bila ena oseba težje poškodovana.

1.5. Prevozi nevarnih snovi

Na Aerodromu Portorož se ne izvajajo prevozi nevarnih in jedrsko radioaktivnih snovi. Zaradi posebnih varnostnih ukrepov in majhne količine prepeljanih nevarnih snovi, je verjetnost letalske nesreče pri prevozu teh snovi v Obalni regiji zelo majhna. V kolikor pride do take nesreče, je prevoznik tisti, ki mora zavarovati, pobrati ali odstraniti nevarno snov ali kako drugače poskrbeti, da ni več nevarnosti. Če prevoznik tega ne more storiti, mora poklicati pristojno organizacijo pooblaščen za reševanje nesreč z nevarnimi snovmi, da to stori na njegove stroške.

1.6. Terorizem in druge oblike množičnega nasilja

Teroristična dejanja na Aerodromu Portorož so možna.

Aerodrom Portorož ima izdelan integralni načrt varnostnega sistema, ki temelji na izdelavi varnostnih dokumentov, usposabljanju zaposlenih, logističnih postopkih in izvajanju stalnih vaj zaposlenih. V programih so zajeti vsi izredni primeri napovedanih oziroma predvidljivih dogodkov in nenapovedanih oziroma nepredvidljivih dogodkov, ki ogrožajo varnost letalskega prometa.

Poleg obveznih policijskih enot ima Aerodrom Portorož tudi posebno varnostno službo. Obe službi sta odgovorni za izvajanje varnostnega načrta.

1.7. Verjetnost nastanka verižne nesreče

Ob letalski nesreči na Aerodromu Portorož ni pričakovati večjega števila ranjenih in mrtvih, lahko pa se to število bistveno poveča zaradi možnih različnih verižnih nesreč.

Ob letalski nesreči izven letališča pa lahko pričakujemo tudi večje število ranjenih in tudi veliko smrtnih žrtev, predvsem takrat, ko bi prišlo do trka dveh večjih letal ali pri strmoglavljenju večjega letala, ki potujejo po zračnih poteh preko Obalne regije. Padec letala na naseljeno območje ali letala, ki prevažata nevarne snovi, bi lahko povzročil poškodbe infrastrukture, požare in eksplozije.

1.8. Sklepne ugotovitve

Na Aerodromu Portorož lahko pričakujemo predvsem nesreče manjšega obsega, na celotnem območju Obalne regije pa tudi nesreče večjega obsega, ki bi imele za posledice večje število ranjenih in mrtvih.

Večino nesreč se zgodi med pristajanjem ali vzletanjem letala, zato je padec letala na naseljeno področje manj verjeten. Veliko bolj verjeten je padec letala v morje ali v soline, kar bi predstavljalo zelo zahtevno reševanje, zaradi težke prehodnosti solin. Področje letališča je tudi v Krajinskem parku Soline, zato se je pri reševanju potrebno povezati z Zavodom za varstvo naravne dediščine. V primeru reševanja letala iz morja je potrebno vključiti tudi sosednjo državo.

Nesreče s prevozom nevarnih snovi so na Aerodromu Portorož izključene, ker to letališče ne sprejema takega tovora. Ne moremo pa izključiti nesreče z nevarnimi snovmi na območju celotne Obalne regije. Kljub izdelanemu varnostnemu programu, terorizem na letališču Aerodrom Portorož ni izključen, vendar je malo verjeten.

Mednarodno letališče Aerodrom Portorož ima ugodne vremenske pogoje, saj je letno v povprečju le 4,5 meglenih dni, tudi toča je redko ovira, snega skoraj ni, vetrovnih pa je v povprečju 79 dni, od tega je kar 40% močnega vetra, ki ovira promet.

Glede na statistiko nesreč je Aerodrom Portorož dokaj varno letališče, saj se od leta 1993 ni zgodila niti ena večja nesreča, beležimo le eno težje poškodovano osebo. V povprečju je ena manjša nesreča na leto

2. OBSEG NAČRTOVANJA

2.1. Temeljne ravni načrtovanja

Načrt zaščite in reševanja ob letalski nesreči izdelajo:

- Država,
- mednarodno letališče Aerodrom Portorož,
- letalski prevoznik,
- Izpostava URSZR Koper,
- Občina Piran, Izola in Koper.

Temeljni načrt je državni načrt zaščite in reševanja ob letalski nesreči, verzija 3.0. Regijski načrt je usklajen z državnim načrtom. Načrt zaščite in reševanja ob letalski nesreči izdelajo tudi Občina Piran, Izola in Mestna občina Koper, ki morajo biti usklajeni z regijskim načrtom.

Načrti občin morajo vsebovati ukrepe za zaščito, reševanje in pomoč ljudi, živali in okolja. Načrt je izdelan za letalske nesreče, ob katerih je treba za njihovo omilitev ali odpravo posledic poleg rednih služb uporabiti tudi druge sile in sredstva za zaščito, reševanje in pomoč. Zaščito, reševanje in pomoč ob letalski nesreči na javnih letališčih za mednarodni promet znotraj letališke ograje izvajajo upravljavci letališča s svojimi silami, oziroma na območju 3000 m od letališke ograje. V času intervencije mora biti letališče Aerodrom Portorož zaprto. Za pomoč pri izvajanju zaščite, reševanja in pomoči, Aerodrom Portorož zaprosi preko ReCO Koper.

Načrt temelji na trenutno razpoložljivih silah in sredstvih, potrebnih za ukrepanje ob letalski nesreči. Manjkajoče nujne sile in sredstva postopno zagotavljajo organizacije, pristojne za zaščito, reševanje in pomoč. Ob nesrečah, ki presegajo možnost ukrepanja regijskih sil za zaščito in reševanje, štab CZ za Obalno regijo zaprosi za pomoč državo.

2.2. Temeljna načela zaščite, reševanja in pomoči

Ob letalski nesreči se upoštevajo predvsem naslednja načela:

- **Načelo pravice do varstva** – Vsakdo ima pravico do varstva pred naravnimi in drugimi nesrečami. Ob naravni in drugi nesreči imata zaščita in reševanje človeških življenj prednost pred vsemi drugimi zaščitnimi in reševalnimi dejavnostmi.
- **Načelo pomoči** – Ob naravnih in drugih nesrečah je vsakdo dolžan pomagati po svojih močeh in sposobnostih.
- **Načelo javnosti** – Podatki o nevarnosti ter o dejavnosti državnih organov, lokalnih skupnosti in drugih izvajalcev nalog varstva pred naravnimi in drugimi nesrečami so javni. Država in lokalna skupnost morata zagotoviti, da je prebivalstvo na območju, ki bi ga lahko prizadela naravna ali druga nesreča, obveščena o nevarnosti.
- **Načelo preventive** – Državna in lokalna skupnost pri zagotavljanju varstva pred naravnimi in drugimi nesrečami, v skladu s svojimi pristojnostmi, prednostno organizirata izvajanje preventivnih ukrepov.

- **Načelo odgovornosti** - Vsaka fizična in pravna oseba je v skladu z zakonom odgovorna za izvajanje ukrepov varstva pred naravnimi in drugimi nesrečami.
- **Načelo postopnosti pri uporabi sil in sredstev** – Lokalna skupnost uporabi za zaščito, reševanje in pomoč ob naravni ali drugi nesreči najprej svoje sile in sredstva. V primerih, ko zaradi velikega obsega nesreče oziroma ogroženosti, sile in sredstva lokalne skupnosti niso zadostna ali niso zagotovljena med sosednjimi lokalnimi skupnostmi, država zagotavlja uporabo sil in sredstev iz širšega območja.
- **Načelo zakonitosti** – Nihče ni dolžan in ne sme izvajati odločitve, če je očitno, da bi s tem storil kaznivo dejanje ali kršil mednarodno humanitarno pravo.
- **Načelo varstva reševalcev in drugega osebja** – Potrebno je zagotoviti varnost posameznikov, ki sodelujejo pri zaščiti in reševanju.

3. KONCEPT ZAŠČITE, REŠEVANJA IN POMOČI OB LETALSKI NESREČI

3.1. Temeljne podmene načrta

Temeljne podmene načrta zaščite in reševanja ob letalski nesreči so:

1. Varstvo pred posledicami letalske nesreče zagotavljajo v okviru svojih pristojnosti Aerodrom Portorož, prevozniki, resorno ministrstvo, prebivalci kot posamezniki, prebivalci organizirani v prostovoljne reševalne sestave ter druge nevladne organizacije, ki se ukvarjajo z zaščito in reševanjem, javne reševalne službe, podjetja, zavodi in druge organizacije, katerih dejavnost je pomembna za zaščito in reševanje ter lokalne skupnosti in državni organi skladno s svojimi pristojnostmi.
2. Regijski načrt zaščite in reševanja je izdelan za ukrepanje ob letalski nesreči manjšega in večjega obsega. Vsem udeležencem v letalski nesreči morajo pristojni organi in službe zagotoviti takojšnjo in ustrezno pomoč.
3. Za vse letalske nesreče se o dogodku obvesti Sektor za preiskovanje letalskih nesreč in incidentov pri Ministrstvu za promet.
4. Regijski načrt zaščite in reševanja ob letalski nesreči je izdelan za ukrepanje ob letalski nesreči manjšega obsega, pri kateri je uničeno letalo z vzletno maso pod 5.700 kg ali je v njej umrlo ali se težje poškodovalo manj kot 12 oseb ter nesrečo večjega obsega, pri kateri je uničeno letalo z vzletno maso nad 5.700 kg ali je v njej umrlo ali se težje poškodovalo 12 in več oseb ali je povzročena takšna škoda, da okolju grozi večja nevarnost.
5. Življenja prebivalcev so ogrožena ob letalski nesreči, če letalo pade na naseljeno območje ali če se zgodi nesreča letala, ki prevažata nevarne snovi. Prebivalci prizadetih območij morajo biti o pričakovani nevarnosti, možnih posledicah, načrtih in ukrepih za zmanjšanje in odpravo posledic ter o ravnanju ob nesreči pravočasno in objektivno obveščeni, še posebno, če okolju grozi večja nevarnost ali bi padeč letala povzročil večjo materialno škodo na urbanem območju.
6. Načrt zaščite in reševanja ob letalski nesreči vključuje tudi iskanje letala na območju Obalne regije, ko kraj nesreče ni znan. Akcijo iskanja in reševanja v delu, ki se nanaša na letalsko področje, usklajuje Uprava RS za civilno letalstvo.
7. V načrtu je opredeljeno reševanje letala, ki je strmoglavilo na območju Obalne regije. Iskanje iz zraka izvajajo letala, ki so v lasti Policije in SV, po potrebi pa tudi druga domača in tuja letala, ki delujejo po navodilih KZPS d.o.o. Pogrešano letalo na tleh iščejo policijske enote, ustrezne službe in enote Civilne zaščite.
8. Ob letalski nesreči vojaškega letala, SV prevzame naloge zaščite in reševanja ob pomoči civilnih reševalnih služb in Policije. Če je v letalski nesreči udeleženo vojaško letalo tuje države, se izvajajo postopki reševanja skladno z veljavnimi predpisi ob sodelovanju države udeleženke.
9. Ob letalski nesreči je za operativno izvajanje nalog zaščite, reševanja in pomoči na kraju nesreče odgovoren vodja intervencije, ki so mu neposredno podrejene vse sile, ki sodelujejo pri izvajanju nalog na terenu.

3.2. Zamisel izvedbe zaščite in reševanja

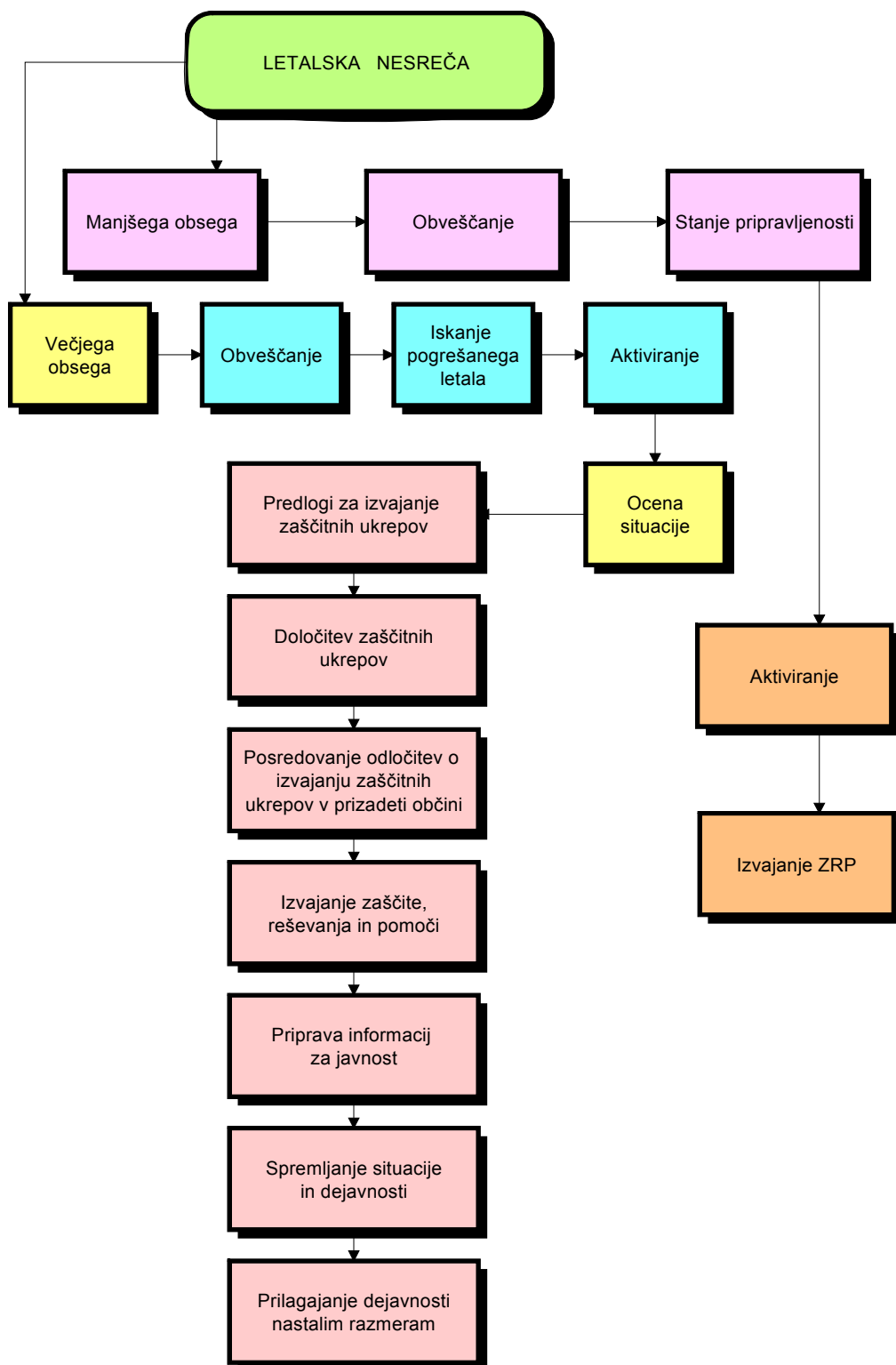
3.2.1. Koncept odziva ob letalski nesreči

Koncept odziva ob letalski nesreči je odvisen od posledic letalske nesreče (človeške žrtve in materialna škoda). Na območju Obalne regije so možne tako **nesreče manjšega obsega kot nesreče večjega obsega**.

Letalska nesreča je opredeljena kot:

1. nesreča manjšega obsega – Te vrste nesreče praviloma obvladajo redne reševalne službe. Po nastanku nesreče in morebitnem predhodnem iskanju, sledi obveščanje pristojnih organov in javnosti, ocena stanja na terenu, vzpostavitev stanja pripravljenosti za ukrepanje, aktiviranje sil za zaščito, reševanje in pomoč v omejenem obsegu, izvajanje zaščitnih ukrepov in nalog ter nadaljnje spremljanje dogodkov pa določi poveljnik CZ za Obalno regijo;
2. nesreče večjega obsega – Za nadzor in obvladovanje takšne nesreče je potrebno uporabiti posebne sile in sredstva. Izvede se obveščanje pristojnih organov in javnosti, sledi aktiviranje sil za zaščito, reševanje in pomoč, izvajanje zaščitnih ukrepov in nalog in nadaljnje spremljanje dogodkov, ki jih določita poveljnik CZ za Obalno regijo v sodelovanju s poveljnikom CZ RS. Na območju letališča Aerodrom Portorož so možne predvsem nesreče manjšega obsega, na celotnem območju regije pa nesreče večjega in manjšega obsega.

D – IV/3 Načrt iskanja pogrešanega zrakoplova



Shema 1: Koncept odziva ob letalski nesreči večjega in manjšega obsega.

3.3. Uporaba načrta

Regijski načrt zaščite in reševanja ob letalski nesreči se aktivira, ko pride do letalske nesreče manjšega ali večjega obsega ali je letalo v sili na območju Obalne regije.

Odločitev o uporabi regijskega načrta sprejme poveljnik CZ za Obalno regijo.

4. SILE, SREDSTVA IN VIRI ZA IZVAJANJE NAČRTA

4.1. Pregled organov in organizacij, ki sodelujejo pri izvedbi nalog iz regijske pristojnosti

4.1.1. Na ravni regije:

- Izpostava URSZR Koper,
- Policijska uprava Koper,
- Bolnica Izola, Zdravstveni domovi Koper, Izola in Piran,
- Agencija RS za okolje – Območna pisarna Koper,
- Zavod za varstvo kulturne dediščine Slovenije, Območna enota Piran in
- Zavod za varstvo naravne dediščine Slovenije, Območna enota Piran.

4.1.2. Sile za zaščito, reševanje in pomoč na regijski ravni:

- organi Civilne zaščite:
 - poveljnik CZ za Obalno regijo,
 - namestnik poveljnika CZ za Obalno regijo,
 - štab CZ za Obalno regijo

P – 04/1 Seznam članov štaba CZ za Obalno regijo

- Regijske enote in službe Civilne zaščite:
 - tehnično-reševalne enote (oddelek za izvidovanje in vod za reševanje),
 - oddelek za RKB izvidovanje,
 - enota za varstvo pred neeksploziranimi ubojnimi sredstvi,
 - informacijski center,
 - logistični center,
 - služba za podporo (ekipa za oskrbo, ekipa za zveze, ekipa za prevoz in ekipa, za informacijsko podporo in administrativno delo).
- Javne službe za zaščito, reševanje in pomoč:
 - gasilska služba,
 - komunalna služba.
- Enote ter službe društev in drugih nevladnih organizacij:
 - enota za reševanje z reševalnimi psi,
 - enote za postavitve začasnih bivališč (taborniki, skavti),
 - RK, karitas.
- Drugi sodelujoči:
 - SV,
 - KZPS d.o.o.

P – 04/1 Seznam članov tehnično-reševalne enote
P – 04/2 Seznam članov oddelka za radiološko, kemično in biološko izvidovanje
P – 04/3 Seznam članov enote za varstvo pred neeksplozivnimi ubojnimi sredstvi
P – 04/5 Seznam članov informativnega centra
P – 04/6 Seznam članov logističnega centra
P – 04/4 Seznam članov službe za podporo
P – 05/2 Seznam članov poklicnih in prostovoljnih gasilskih enot v Obalni regiji
P – 04/13 Seznam članov enote za reševanje z reševalnimi psi

4.2. Materialno-tehnična sredstva za izvajanje načrta

Materialno-tehnična sredstva se načrtuje za:

- zaščitno in reševalno opremo ter orodje (sredstva za osebno in skupinsko zaščito, oprema, vozila ter tehnična in druga sredstva, ki jih potrebujejo strokovnjaki, reševalne enote, službe in reševalci),
- materialno tehnična sredstva za ZRP.

P - 04/10 Pregled potrebne zaščitne in reševalne opreme ter orodja
P - 04/11 Seznam potrebne opreme in sredstev, ki jih Obalna regija ne zagotavlja

4.3. Predvidena finančna sredstva za izvajanje načrta

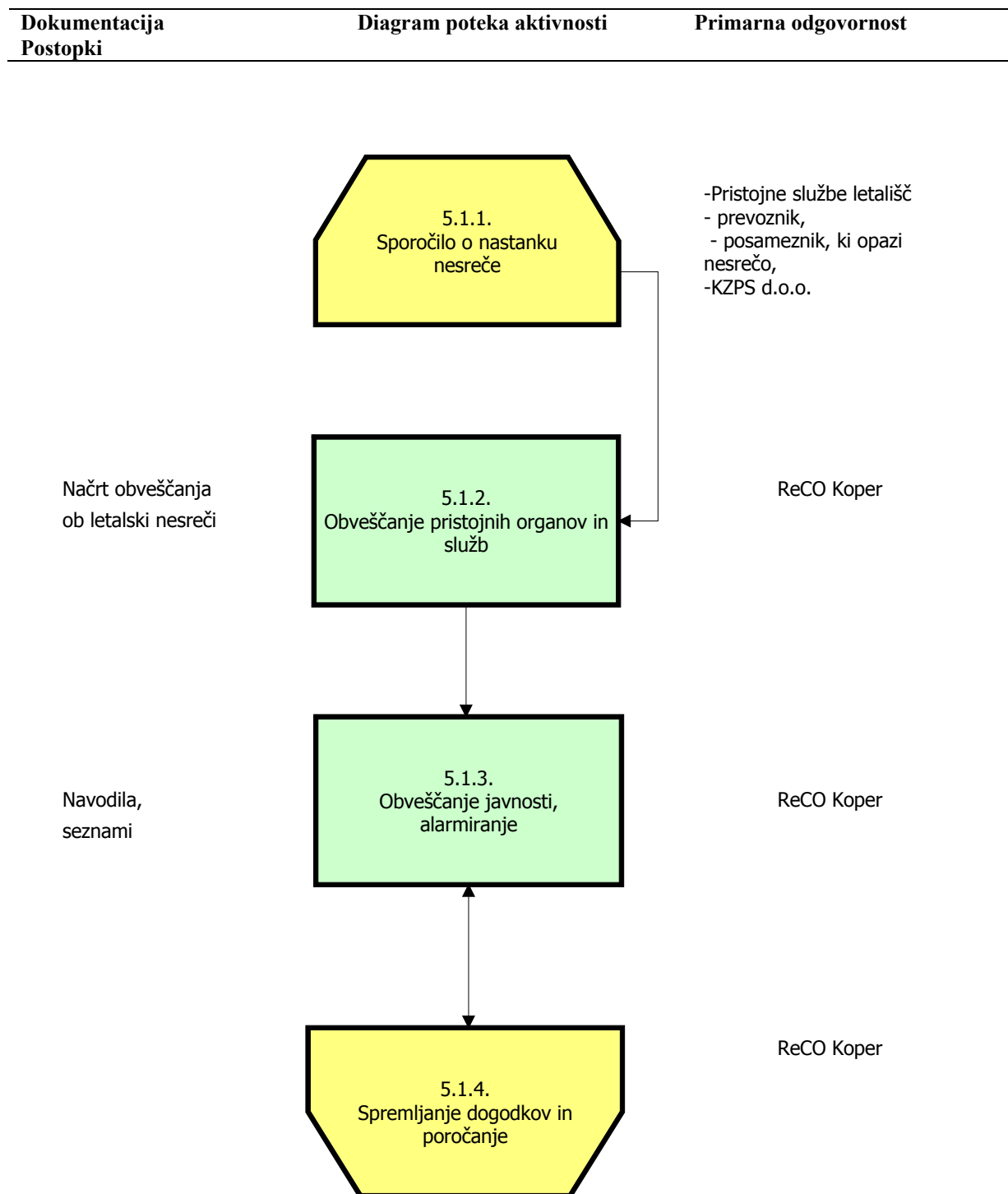
Finančna sredstva se načrtujejo za:

- stroške operativnega delovanja (povračilo stroškov za aktivirane pripadnike Civilne zaščite in drugih sil za zaščito, reševanje in pomoč),
- stroške usposabljanja enot in služb,
- materialne stroške, storitve, itd.

D – I/1 Načrtovana finančna sredstva za izvajanje načrta

5. OPAZOVANJE, OBVEŠČANJE IN ALARMIRANJE

5.1. Opazovanje



5.2. Posredovanje podatkov in obveščanje prebivalcev na prizadetem območju

Podatke o letalski nesreči prejme ReCO Koper na telefonsko številko 112 od:

- pristojne službe letališča,
- prevoznika,
- posameznika, ki opazi nesrečo,
- KZPS d.o.o.

Po sprejemu podatka o letalski nesreči ReCO Koper najprej preveri verodostojnost obvestila pri KZPS d.o.o., ki na podlagi dogodkov in možnih posledic določi vrsto in obseg nesreče.

Če kraj nesreče ni znan, vodi iskanje in reševanje pogrešanega letala MNZ, Policija. Poleg njih sodelujejo še predstavniki URSZR (vodja izpostave) in KZPS d.o.o. Po potrebi iz zraka sodelujejo zrakoplovi Policije in SV.

Pri iskanju kraja nesreče na tleh sodelujejo policijske enote in sile za zaščito, reševanje in pomoč, ki jih v skladu z načelom postopnosti usmerja in usklajuje pristojni, praviloma poveljnik CZ za Obalno regijo. Poveljnik CZ za Obalno regijo tudi odloča o obsegu in vrsti vključenih sil za zaščito, reševanje in pomoč. V primeru letalske nesreče večjega obsega lahko o tem odloča poveljnik CZ za Obalno regijo v sodelovanju s poveljnikom CZ RS.

Obvestilo o letalski nesreči, ki ga dobi ReCO Koper, mora vsebovati naslednje podatke o:

- vrsti letala,
- državi letalskega prevoznika,
- letalskem prevozniku,
- vrsti nevarnosti – nesreča ali letalo v stiski,
- položaju letala,
- kraju vzleta in pristanka letala,
- UTC času poteka dogodka,
- številu oseb v letalu (potnikov in posadke),
- vrsti in količini blaga,
- izvedenih ukrepih in
- potrebni pomoči.

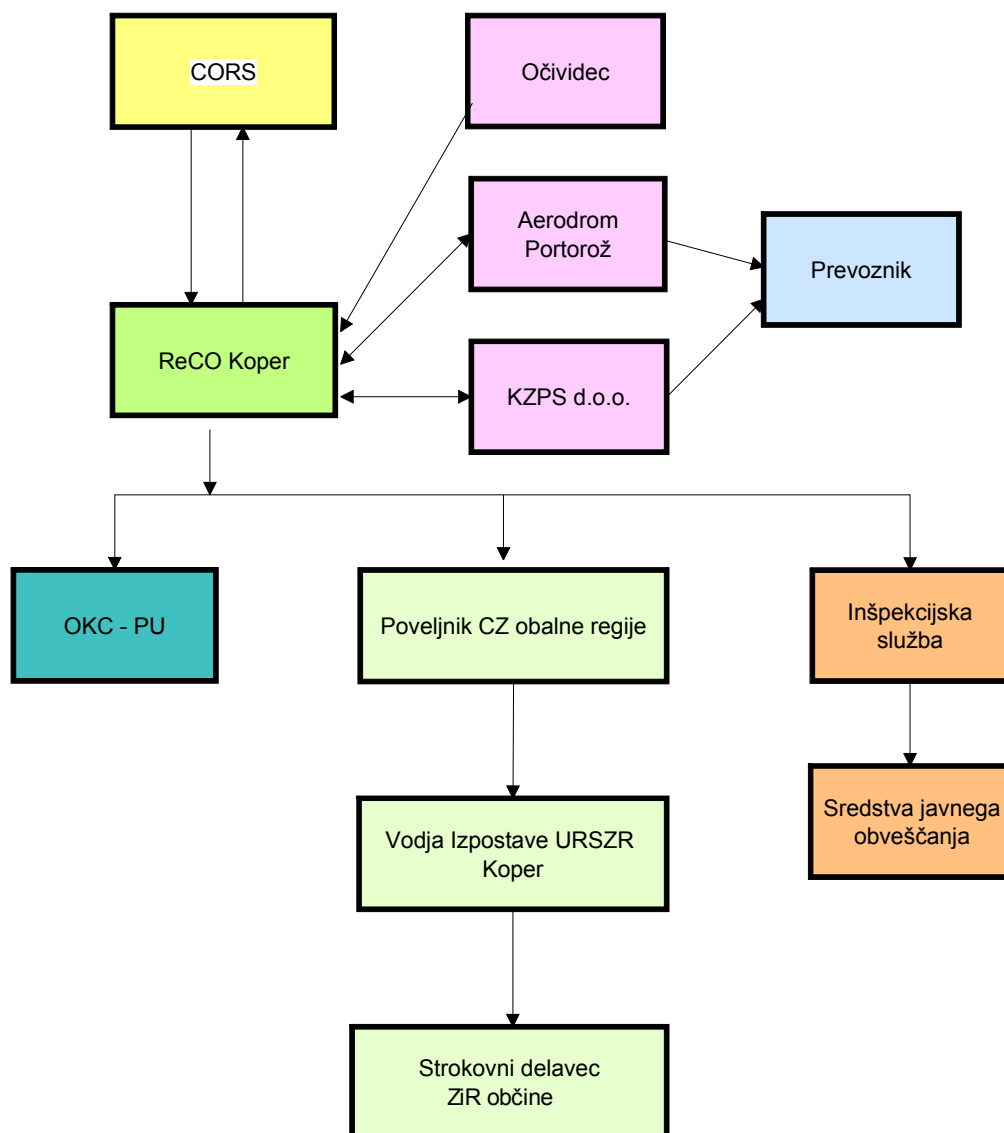
P - 14/5 Obrazec na katerem pristojno letališče Aerodrom Portorož in prevoznik obveščata ReCO Koper o letalski nesreči

D – IV/3 Načrt iskanja pogrešanega zrakoplova

P – 11/10 Telefonska številka za državljane, kjer dobijo informacijo o letalski nesreči

Ob letalski nesreči ReCO Koper obvesti:

- CORS, če ta ni obvestil ReCO,
- poveljnika CZ obalne regije,
- Izpostavo URSZR Koper,
- PU – OKC,
- inšpekcijske službe,
- strokovni delavec ZiR Občine Piran,
- sredstva javnega obveščanja



Shema 2: Obveščanje o letalski nesreči

P - 11/10 Seznam oseb, ki se jih obvešča
P – I/14 Načrt dejavnosti ReCO Koper

5.3. Obveščanje javnosti

Obveščanje javnosti ob letalski nesreči obsega:

- obveščanje svojcev udeležencev nesreče in obveščanje ogroženih prebivalcev na naseljenem območju, na katero je strmoglavilo letalo ter
- obveščanje širše javnosti, ki zajema obveščanje javnosti o poteku zaščitno-reševalnih aktivnosti.
-

5.3.1. Obveščanje svojcev udeležencev nesreče in obveščanje ogroženih prebivalcev

V primeru letalske nesreče večjega obsega, Izpostava URSZR Koper vzpostavi informacijski center v sodelovanju s prevoznikom in OO RKS. V informacijskem centru RKS izvaja poizvedovalno službo po načrtovanih postopkih ob pomoči policije.

Za obveščanje prebivalcev o nevarnosti in dajanje napotkov za izvajanje zaščitnih ukrepov na območju, kjer je prišlo do letalske nesreče ali v primeru padca letala na naseljeno območje, je pristojna občina. Informacije o tem posredujejo občine preko javnih občil in na druge, krajevno običajne načine, ki jih določijo v načrtu zaščite in reševanja.

D – I/11 Načrt poizvedovalne službe OO RKS.

P – 09/5 Obrazci poizvedovalne službe RKS

5.3.2. Obveščanje širše (domače) javnosti

Za obveščanje javnosti o izvajanju nalog zaščite, reševanja in pomoči je v skladu z svojimi pristojnostmi odgovoren štab CZ za Obalno regijo. Naloge na področju obveščanja javnosti organizira poveljnik CZ za Obalno regijo skupno s članom štaba, odgovornim za odnose oz. stike z javnostjo.

S tem namenom v sodelovanju z občinskimi nivoji:

- pripravlja skupna poročila za javnost,
- organizira in vodi novinarske konference.

Obveščanje javnosti ob nesrečah poteka v občilih, ki so po 25. členu Zakona o medijih (Ur.list RS, števil. 35/2001) in Zakona o varstvu pred naravnimi in drugimi nesrečami dolžna na zahtevo državnih organov, javnih podjetij in zavodov brez odlašanja brezplačno objaviti nujno sporočilo v zvezi z resno ogroženostjo življenja, zdravja ali premoženja ljudi, kulturne dediščine ter varnosti države. V takih primerih se sporočilo najprej pošlje za takojšnjo objavo:

1. STA,
2. Radiu Slovenija – I. in II. program,
3. TV Slovenija – I. in II. program,
4. lokalnim radijskim in TV postajam.

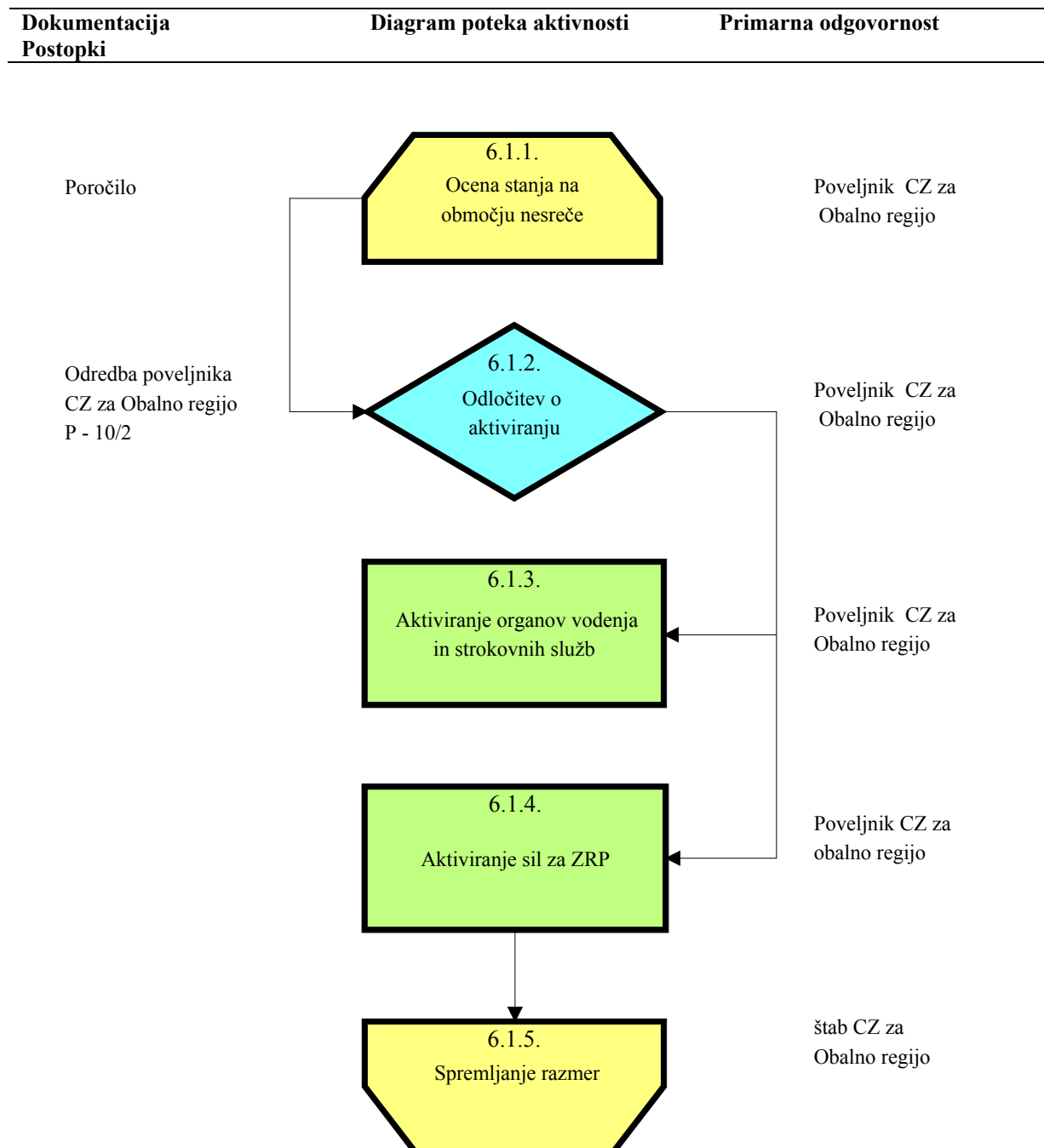
5.4. Alarmiranje

V primeru strmoglavljenja letala na naseljeno območje, ko je neposredno ogroženo življenje ali zdravje ljudi in živali ali pri padcu letala, ki prevaža nevarno snov, je treba takoj začeti z izvajanjem določenih zaščitnih ukrepov in prebivalstvo opozoriti na neposredno nevarnost z alarmiranjem.

ReCO Koper takoj po znaku za neposredno nevarnost obvesti po radiu, televiziji, oziroma na drug predviden način o vrsti nevarnosti in da napotke za osebno in vzajemno zaščito in napotke za izvajanje zaščitnih ukrepov. Ker je Aerodrom Portorož v obmejnem območju, morajo pristojni organi obvestiti tudi podoben center v R Hrvaški.

6. AKTIVIRANJE SIL IN SREDSTEV

6.1. Aktiviranje organov in njihovih strokovnih služb

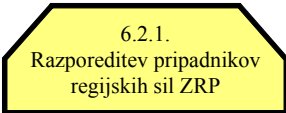
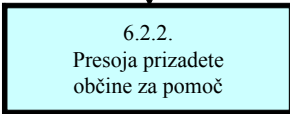

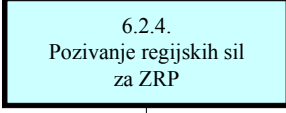
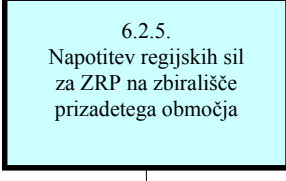
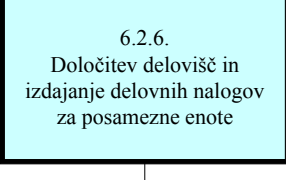
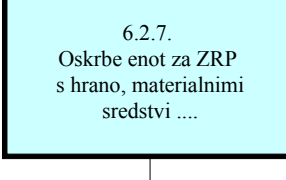
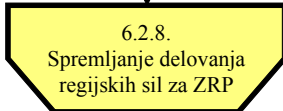


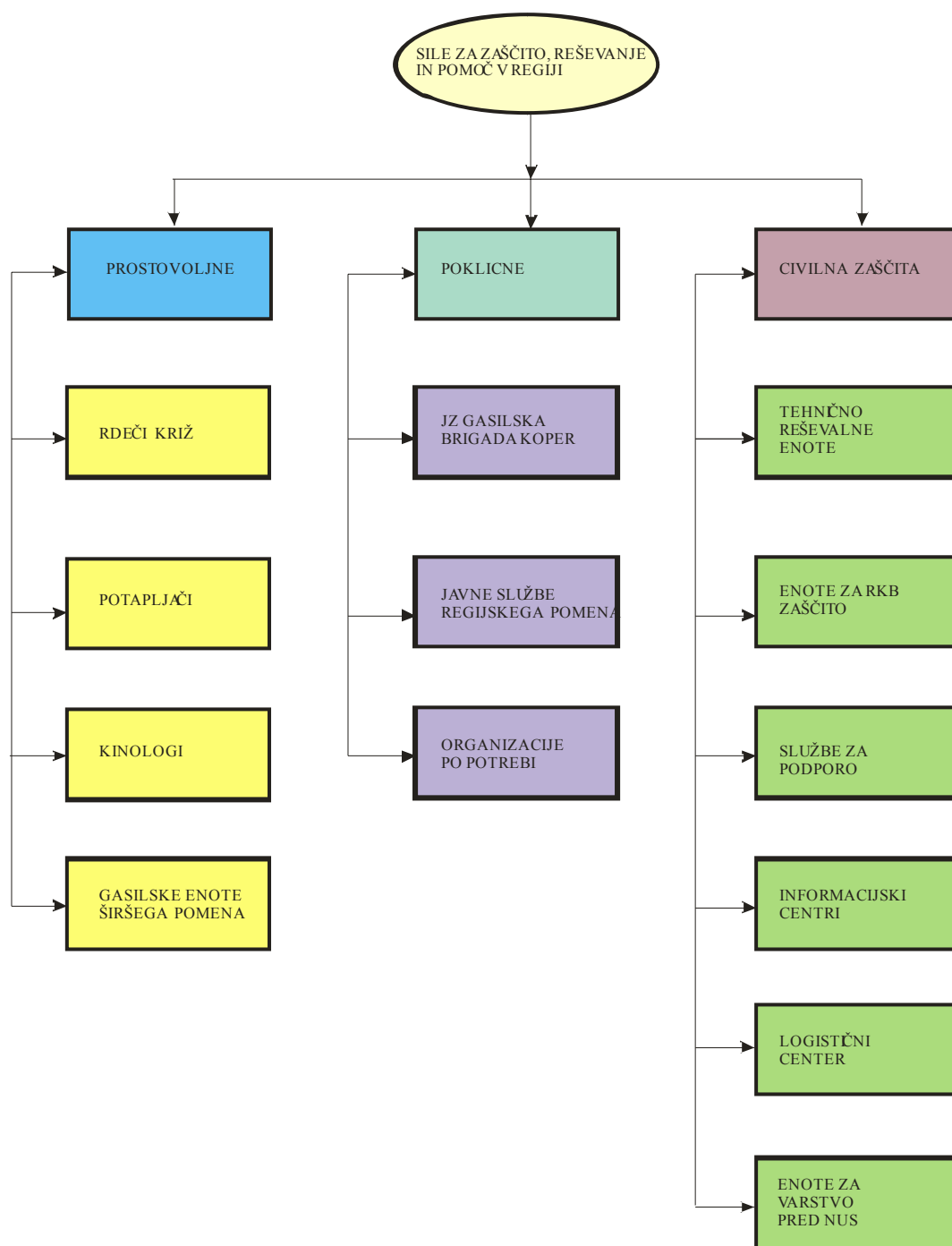
Poveljnik Civilne zaščite za Obalno regijo iz poročila s prizadetega območja oceni nastalo situacijo. Predvidi možen razvoj dogodkov ter glede na zahteve prizadetih občin v regiji po pomoči sprejme odločitve o aktiviranju regijskih organov, pristojnih za operativno, strokovno vodenje zaščite, reševanja in pomoči in o uporabi regijskih sil zaščite, reševanja in pomoči

Glede na možen razvoj dogodkov lahko poveljnik CZ za Obalno regijo aktivira:

- štab CZ za Obalno regijo,
- regijske enote Civilne zaščite.

6.2. Aktiviranje regijskih sil in sredstev za zaščito, reševanje in pomoč

Dokumentacija Postopki	Diagram poteka aktivnosti	Primarna odgovornost
	 <p>6.2.1. Razporeditev pripadnikov regijskih sil ZRP</p>	Poveljnik CZ za Obalno regijo
Zahteva občine	 <p>6.2.2. Presoja prizadete občine za pomoč</p>	Štab CZ za Obalno regijo
Odredba poveljnika CZ za Obalno regijo P-10/1 P-10/2	 <p>6.2.3. Odločanje o aktiviranju sil ZRP</p>	Poveljnik CZ za Obalno regijo
	 <p>6.2.4. Pozivanje regijskih sil za ZRP</p>	Izpostava URSZR Koper
Odredba poveljnika CZ obalne regije P-10/2	 <p>6.2.5. Napotitev regijskih sil za ZRP na zbirališče prizadetega območja</p>	Poveljnik CZ za Obalno regijo
Delovni nalog P -10/3	 <p>6.2.6. Določitev delovišč in izdajanje delovnih nalogov za posamezne enote</p>	Vodja logističnega centra prizadete občine na podlagi odločitve poveljnika CZ občine
Poročila	 <p>6.2.7. Oskrbe enot za ZRP s hrano, materialnimi sredstvi</p>	Izpostava URSZR Koper v sodelovanju s službami za podporo
	 <p>6.2.8. Spremljanje delovanja regijskih sil za ZRP</p>	Štab CZ za Obalno regijo

Sile za zaščito, reševanje in pomoč na regijski ravni:

O pripravljenosti in aktiviranju sil za zaščito, reševanje in pomoč na območju Obalne regije odloča poveljnik CZ za obalno regijo.

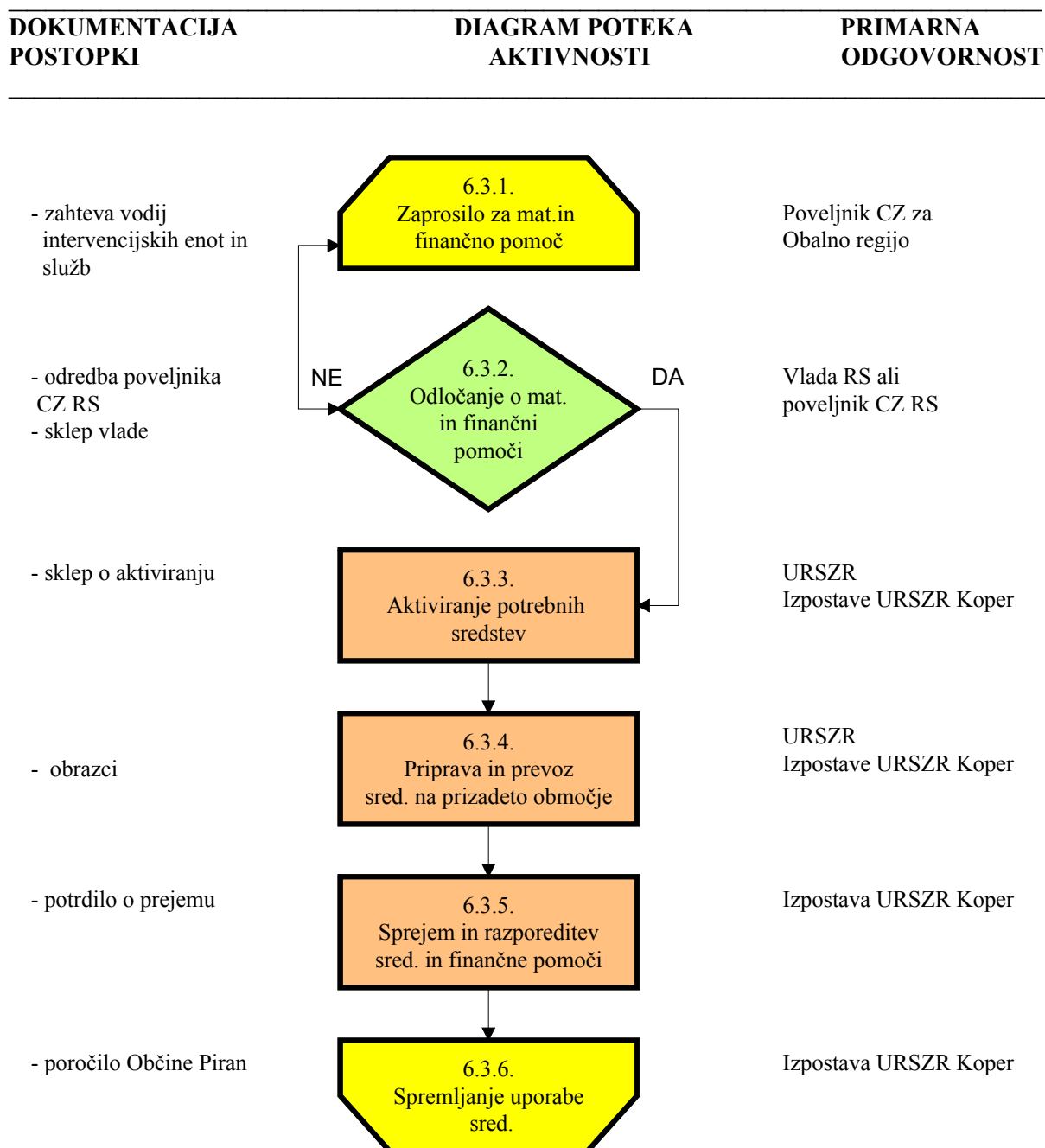
Glede na oceno in napoved dogodkov lahko aktivira štab CZ za Obalno regijo.

Pozivanje pripadnikov Civilne zaščite in drugih sil za zaščito, reševanje in pomoč izvaja Izpostava URSZR Koper. Izpostava opravlja tudi vse zadeve v zvezi z nadomestili plač in povračili stroškov, ki jih imajo pripadniki pri opravljanju dolžnosti v Civilni zaščiti, oziroma na področju zaščite in reševanja.

P - 10/1 Vzorec odredbe o aktiviranju sil za ZRP
P - 10/3 Vzorec delovnega naloga
P - 04 Dokumentacija o aktiviranju
P - 04/11 Pregled mobilizacijskih zbirališč sil za zaščito in reševanje.

6.3. Zagotavljanje pomoči v materialnih in finančnih sredstvih

Glede na nastalo situacijo, posledice in odločitve poveljnika CZ za Obalno regijo, zaprosimo za pomoč v finančnih sredstvih poveljnika CZ RS. Dobljena finančna sredstva se razdeli glede na potrebe ter spremlja njihovo namensko porabo.



7. UPRAVLJANJE IN VODENJE

7.1. Organi in njihove naloge

Vodenje sil za zaščito, reševanje in pomoč je urejeno z Zakonom o varstvu pred naravnimi in drugimi nesrečami (Uradni list RS, št. 64/94). Po tem zakonu se varstvo pred naravnimi in drugimi nesrečami organizira in izvaja kot enoten sistem na lokalni, regionalni in državni ravni.

Posamezni organi vodenja na regijski ravni imajo ob letalski nesreči naslednje naloge:

7.1.1. Izpostava Uprave Republike Slovenije za zaščito in reševanje Koper

- upravlja upravne in strokovne naloge zaščite, reševanja in pomoči iz svoje pristojnosti,
- spremlja nevarnosti,
- organizira komunikacijski sistem za delovanje regijskih sil za zaščito, reševanje in pomoč,
- zagotavlja informacijsko podporo organom vodenja na regijski ravni,
- zagotavlja pogoje za delo štaba CZ obalne regije,
- izdeluje ocene ogroženosti in načrtuje ukrepe za preprečevanje ter zmanjšanje posledic (v sodelovanju z drugimi ministrstvi),
- organizira delo in zagotavlja pogoje za delo regijskih komisij za ocenjevanje škode,
- zagotavlja logistično podporo pri delovanju regijskih sil,
- opravlja druge naloge iz svoje pristojnosti.

7.1.2. Poveljnik CZ za Obalno regijo

- vodi operativno-strokovno delo pripadnikov Civilne zaščite in drugih sil za zaščito, reševanje in pomoč iz regijske pristojnosti,
- obvešča poveljnika Civilne zaščite Republike Slovenije o posledicah in stanju na prizadetem območju ter daje mnenja in predloge v zvezi z zaščito, reševanjem in pomočjo ter odpravljanjem posledic nesreče,
- pripravi končno poročilo o nesreči ter ga pošlje v sprejem poveljniku Civilne zaščite Republike Slovenije,
- skrbi za povezano in usklajeno delovanje vseh sil za zaščito, reševanje in pomoč ob letalski nesreči,
- določa vodje intervencije.

7.1.3. Štab CZ za Obalno regijo

- zagotavlja strokovno pomoč pri vodenju zaščitnih in reševalnih akcij ob letalski nesreči,
- opravlja strokovno-operativne naloge zaščite, reševanja in pomoči ob letalski nesreči,
- zagotavlja informacijsko podporo Občinskim štabom Civilne zaščite,
- zagotavlja logistično podporo regijskim silam za zaščito, reševanje in pomoč,
- opravlja administrativne in finančne zadeve.

7.1.4. Policijska uprava Koper

- varuje življenja ljudi, premoženje ter vzdržuje javni red na prizadetem območju,
- varuje določene osebe, objekte, organe in okoliše,
- nadzira in ureja promet v skladu z določenim prometnim režimom in omogoča intervencije silam za zaščito, reševanje in pomoč,
- sprejema ukrepe za ustrezno varovanje državne meje in opravlja mejne kontrole,
- preprečuje, aktivira in preiskuje kazniva dejanja in prekrške, odkriva in prijema storilce kaznivih dejanj in prekrškov, druge iskane osebe ter jih izroča pristojnim organom,
- sodeluje pri izvajanju humanitarnih, oskrbovalnih, izvidniških in drugih nalogah,
- vzpostavlja komunikacijsko-informacijsko povezavo z drugimi državnimi organi,
- sodeluje pri identifikaciji žrtev,
- opravlja druge naloge iz svoje pristojnosti.

D - I/3 Načrt dejavnosti Policijske uprave Koper

7.1.5. Zavod za varstvo kulturne dediščine Slovenije, Območna enota Piran

- izdelava oceno posledic ogroženosti kulturne dediščine na prizadetem območju,
- usmerja aktivnosti za zaščito in reševanje kulturne dediščine, določi ustrezne lokacije, zagotavlja delovno silo, materialna sredstva ter rešitve za zavarovanje kulturne dediščine,
- organizira in usposablja strokovne ekipe za zaščito in obnovo kulturne dediščine,
- izdelava program celovite obnove poškodovanih kulturnih spomenikov in
- opravlja druge naloge iz svoje pristojnosti.

D - I/13 Načrt Zavoda za varstvo kulturne dediščine Slovenije, Območna enota Piran ob letalski nesreči

7.1.6. Zavod za varstvo naravne dediščine Slovenije, Območna enota Piran

- izdelava oceno posledic ogroženosti naravne dediščine na prizadetem območju
- usmerja aktivnost za zaščito in reševanje naravne dediščine, določi ustrezne lokacije, zagotavlja delovno silo, materialna sredstva ter rešitve za zavarovanje naravne dediščine,
- organizira in usposablja strokovne ekipe za zaščito in obnovo naravne dediščine,
- izdelava program celovite obnove poškodovane naravne dediščine in
- opravlja druge naloge iz svoje pristojnosti.

D – I/12 Načrt Zavoda za varstvo naravne dediščine Slovenije, Območna enota Piran ob letalski nesreči

7.1.7. Agencija Republike Slovenije za okolje

- posreduje podatke o vremenu pilotom, kontroli letenja in organom zaščite in reševanja,
- opravlja druge naloge iz svoje pristojnosti

D – I/15 Načrt dejavnosti Agencije RS za okolje, Območne pisarne Koper

7.1.8. Osnovno zdravstvo Obalne regije

- organizira dajanje prve pomoči ter bolnišnično oskrbo poškodovanih in obolelih,
- spremlja stanje, določa prednosti in usmerja aktivnosti pri oskrbi z zdravili in sanitetnim materialom,
- sodeluje pri zagotavljanju pogojev identifikacije mrtvih, opravlja druge naloge iz svoje pristojnosti.

D – I/7 Načrt dejavnosti Zdravstvenih domov Koper, Izola, Piran

7.1.9. Slovenska vojska

- sodeluje pri iskanju pogrešanega letala,
- usklajuje sodelovanje enot in služb SV pri izvajanju nalog zaščite, reševanja in pomoči zagotavlja uporabo materialnih sredstev za zaščito, reševanje in pomoč ter
- opravlja druge naloge iz svoje pristojnosti.

D – IV/4 Načrt dejavnosti SV ob letalski nesreči

7.1.10. Kontrola zračnega prometa Slovenije d.o.o.

- izdaja zbornik zrakoplovnih informacij RS (AIP) in letalske informativne okrožnice (AIC), če so v njeni pristojnosti,
- ob letalski nesreči na javnem letališču izdaja sporočilo letalcem,
- (NOTAM) o zaprtosti letališča, če je to potrebno,
- vodi kontrolo letenja in usklajuje zračni promet ter vzpostavlja prometni režim glede na razmer,
- v primeru letalske nesreče obvešča SPLNI in
- opravlja druge naloge in svoje pristojnosti.

D – IV/5 Načrt dejavnosti KZPS d.o.o. ob letalski nesreči

7.2. Operativno vodenje

Operativno strokovno vodenje CZ ter drugih sil za ZRP izvajajo občinski poveljniki CZ ob pomoči štabov CZ, ki so njihovi svetovalni organi, vodje intervencije in vodje reševalnih enot.

Po obvestilu o letalski nesreči na Aerodromu Portorož se poleg javnih reševalnih služb ob letalski nesreči na letališču, aktivirajo intervencijske enote pristojnega letališča. V kolikor vodja intervencije presodi, da navedene sile ne zadoščajo, lahko zaprosi za pomoč regijo.

Po obvestilu o letalu v sili se na javnem letališču aktivirajo intervencijske enote pristojnega letališča.

Vodja intervencije je ob nesreči na letališču lahko vodja prometa ali drug operativni delavec, ki pozna delovanje vseh letaliških služb za zaščito, reševanje in pomoč, oziroma tudi dežurni vodja gasilsko reševalne službe letališča.

Ob letalski nesreči na mednarodnem letališču Aerodrom Portorož vodi aktivnosti zaščite, reševanja in pomoči poveljnik CZ za Obalno regijo s pomočjo letališke uprave in silami za zaščito, reševanje in pomoč na Aerodromu. Poveljnik CZ za Obalno regijo izvaja posamezne naloge reševanja na Aerodromu in določi vodjo intervencije. Podrejene so mu vse sile, ki sodelujejo pri izvajanju reševanja nalog na terenu.

Poveljnik Civilne zaščite občine samostojno ali v skladu z odločitvami poveljnika CZ za Obalno regijo, glede na posledice letalske nesreče z nevarno snovjo ali v primeru padca letala na naseljeno območje, odredi aktiviranje ustreznih organov in sil za zaščito, reševanje in pomoč občine. Ob letalski nesreči z nevarno snovjo ali ob padcu letala na naseljeno območje se v aktivnosti zaščite in reševanja vključijo sile Civilne zaščite občine.

Poveljnik Civilne zaščite RS spremlja stanje in izvajanje zaščite, reševanja in pomoči na prizadetem območju. Glede na posledice nesreče in potrebo po pomoči, zagotovi pomoč države.

Letališko podporo državnim silam za zaščito, reševanje in pomoč, ki obsega zagotavljanje zvez, opreme, materiala, prevoza, informacijske podpore, prehrane, zdravstvenega in drugega

varstva, zagotavlja štab CZ za obalno regijo s službami za podporo, Izpostava URSZR Koper in URSZR.

D - 5 Načrt organizacije in delovanja regijskega logističnega centra

7.3. Organizacija zvez

Pri vzpostavljanju telekomunikacijskih zvez za vodenje akcij zaščite, reševanja in pomoči se poleg javnega telefonskega omrežja, obvezno uporablja radijsko omrežje ZARE.

Omenjene radijske povezave pridejo še posebej do izraza v vseh neobičajnih razmerah, ko naročniki javnega telefonskega omrežja zasedejo vse razpoložljive zmogljivosti in pride morda celo do kratkotrajnega izpada samega omrežja, ki ne zmore tako močno povečanega prometa.

7.3.1. Sistem radijskih zvez

Posamezni funkcionalni sistemi delujejo v okviru svojih internih radijskih povezav na način, kot je to opredeljeno v njihovih načrtih zvez. Pri tem so mišljene brezžične zveze posameznih uporabnikov, pristojnega letališča, Policije in uporabnikov sistema zvez ZARE.

Pri operativnem vodenju dejavnosti za zaščito, reševanje in pomoč se uporabljajo:

- radijske zveze v sistemu zaščite in reševanja (ZARE)
- javne žične in brezžične zveze (telefon, telefaks, elektronska pošta, brezžične zveze),
- informacijsko-komunikacijsko omrežje (spletna stran).

Sistem radijskih zvez ZARE, ki ga uporabljajo CZ ter reševalne službe, temelji na uporabi določenega števila semidupleksnih ter simpleksnih kanalov. Posamezne kanale dodeljujejo posameznim uporabnikom operativni delavci pristojnih ReCO.

P – 13/6 Radijski imenik zvez sistema ZARE

P – 13/ 9 Imenik pozivnikov

8. UKREPI IN NALOGE ZAŠČITE, REŠEVANJA IN POMOČI

8.1. Ukrepi zaščite, reševanja in pomoči

V primeru nesreč **manjšega obsega** nesrečo obvladujejo redne reševalne službe.

Ob nesreči **večjega obsega** se izvajajo naslednji ukrepi:

- zaščita kulturne in naravne dediščine,
- radiološka, kemična in biološka zaščita,
- evakuacija,
- sprejem in oskrba ogroženega prebivalstva.

8.1.1. Zaščita kulturne in naravne dediščine

Dokumentacija Postopki	Diagram poteka aktivnosti	Primarna odgovornost
Zapisniki	<pre> graph TD A{{8.1.1.1. Obvestilo o nesreči}} --> B[8.1.1.2. Dokumentiranje poškodbe] B --> C{8.1.1.3. Odločanje o takojšnjih zaščitnih ukrepih} C --> D[8.1.1.4. Takojšnja varnostna dela (varovanje, podpiranje....)] D --> E{{8.1.1.5. Nujna konzervacijska dela in druga zaščitna dela}} </pre>	<p>ReCO Koper</p> <p>Strokovne ekipe</p> <p>- Zavod za varstvo kulturne dediščine Slovenije, OE Piran - Zavod za varstvo naravne dediščine Slovenije, OE Piran,</p> <p>- Zavod za varstvo kulturne dediščine Slovenije, OE Piran - Zavod za varstvo naravne dediščine Slovenije, OE Piran,</p> <p>Strokovne konzervatorske ekipe</p>

Po nesreči v zaščitenem področju Krajinskega parka Soline je pomembno ugotoviti škodo na kulturni dediščini, izvesti ukrepe za preprečitev nadaljnjega propadanja, izvesti mobilizacijo strokovnih ekip za pomoč reševanja kulturne in naravne dediščine.

Ukrep izvajajo strokovnjaki s področja kulturne in naravne dediščine, strokovne službe za varstvo kulturne in naravne dediščine, po potrebi pa sodelujejo tudi enote Civilne zaščite in druge sile za zaščito, reševanje in pomoč.

D – I/13 Načrt dejavnosti Zavoda za varstvo kulturne dediščine Slovenije OE Piran

D – I/12 Načrt dejavnosti Zavoda za varstvo naravne dediščine Slovenije OE Piran

8.1.2. Radiološka, kemična in biološka zaščita

Dokumentacija Postopki	Diagram poteka aktivnosti	Primarna odgovornost
Pregled virov nevarnih snovi	<pre> graph TD A[8.1.2.1. Določitev nevarnih snovi] --> B[8.1.2.2. Zavarovanje mesta nesreče] B --> C{8.1.2.3. Odločanje o zaščitnih ukrepih} C --> D[8.1.2.4. Obveščanje preb.o nevarnostih povezanih z nevarnimi snovmi] C -- Ne --> D D --> E[8.1.2.5. Izvajanje zaščitnih ukrepov] E --> F[8.1.2.6. Zaključek intervencije] </pre>	<ul style="list-style-type: none"> - poveljnik CZ za Obalno regijo - vodja intervencije - reg.enota RKB - ELME, MEEL
		<ul style="list-style-type: none"> - policija
		<ul style="list-style-type: none"> -poveljnik CZ za Obalno regijo - štab CZ za Obalno regijo
Obvestilo		<ul style="list-style-type: none"> - poveljnik CZ za Obalno regijo - štab CZ za Obalno regijo
Delovni nalog P - 10/3		<ul style="list-style-type: none"> - poveljnik CZ za Obalno regijo - regijska enota RKB - SVOM -VGP Drava - Adria-Tow d.o.o. - ELME ali MEEI
Poročilo		<ul style="list-style-type: none"> - poveljnik CZ za Obalno regijo

Na mednarodnem letališču Aerodrom Portorož ne pristajajo tovorna letala. Pri nesreči letala lahko pride do izteka kerozina in ostalih naftnih derivatov v zemljo, kar bi pomenilo ekološko nesrečo za Krajinski park Soline.

Ob preletih letal preko Obalne regije lahko pride do poškodbe letala in nenadzorovanega uhajanja nevarnih snovi v okolje.

Takoj po nesreči celotno prizadeto območje pregleda regijska enota za RKB zaščito, ki izvaja detekcijo, identifikacijo, dozimetrijo in jemanje vzorcev na terenu.

Naloge regijske ekipe, ki izvajajo RKB zaščitne ukrepe ob nesreči letala, ki je prevažalo nevarne snovi, so:

- odkritje in določitev obsega kontaminacije,
- identifikacija nevarne snovi,
- vzpostavitev kontrolne točke na letališču ali kraju nesreče in nadzor,
- nadzor kontaminacije poškodovanih potnikov (v bolnišnici)
- svetovanje drugim udeležencem v akcijah in
- svetovanje pri pripravi informacij za javnost.

V reševanje nesreče večjega obsega se vključi tudi občina, kjer se je nesreča zgodila s svojimi enotami. Naloga občinskih enot je:

- dekontaminacija udeležencev reševalne akcije,
- dekontaminacija potnikov,
- dekontaminacija poškodovanih potnikov v bolnišnici (ukrep izvajajo RKB enote občine Izola),
- odstranitev kontaminiranega materiala in njegov prevoz na za to določeno mesto.

Mesto za odlaganje kontaminiranega materiala določijo občine.

Zahtevnejše terenske in laboratorijske preiskave ter analize izvajata pooblaščen ekološka laboratorija z mobilnima ekipama pri Inštitutu Jožef Štefan iz Ljubljane ter ZVD Maribor.

Če pride do kontaminacije širšega območja kot sekundarna posledica letalske nesreče, se izvajajo zaščitni ukrepi v skladu z načrtom zaščite in reševanja ob radiološki nesreči ali nesreči z drugimi nevarnimi snovmi.

P – 04/2

Pregled pripadnikov regijskega oddelka za RKB izvidovanje

8.1.3. Evakuacija

Če bi ob letalski nesreči večjega obsega na območju Obalne regije prišlo do padca letala na urbano naselje ali do verižnih nesreč kot je požar velikih razsežnosti ali uhajanje nevarne snovi v okolje in bi to ogrožalo življenje in zdravje ljudi in živali, bi bilo potrebno izvesti evakuacijo.

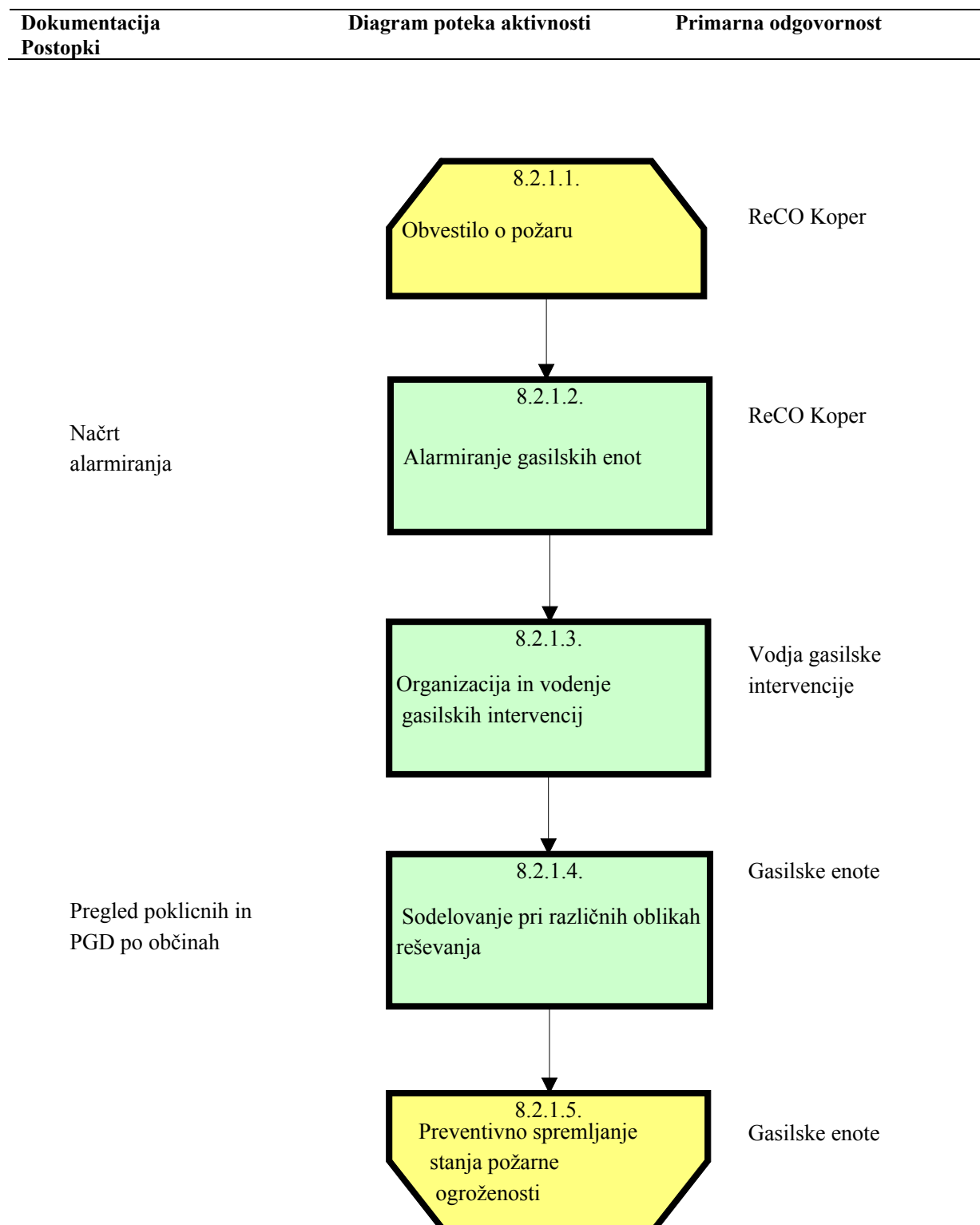
Evakuacijo načrtujejo Mestna občina Koper, občina Piran in občina Izola v skladu s svojim načrtom. Izdelati morajo načrt evakuacije z ustreznimi prilogami in dodatki.

8.1.4. Sprejem in oskrba ogroženih prebivalcev

Za nastanitev evakuiranih prebivalcev z ogroženih območij občin, poskrbi občina, ki izvaja evakuacijo. Mestna občina Koper, občina Piran in Izola izdelajo načrte z ustreznimi prilogami in dodatki za sprejem in oskrbo ogroženih prebivalcev na svojem območju.

8.2. Pregled nalog zaščite, reševanja in pomoči, ki se izvajajo ob letalski nesreči

8.2.1. Gašenje in reševanje ob požarih



Naloge gašenja požarov in reševanja na letalu ali letališču, skladno z načrti zaščite in reševanja posameznega letališča izvajajo:

- gasilska služba letališč, ki je usposobljena za gašenje in reševanje iz posameznih tipov letal,
- poklicna gasilska enota, JZ Gasilska brigada Koper,
- prostovoljna gasilska društva.

V bližini letališča Aerodrom Portorož je locirano Prostovoljno gasilsko društvo Sečovlje in lahko v najkrajšem času nudi pomoč gasilski službi letališča.

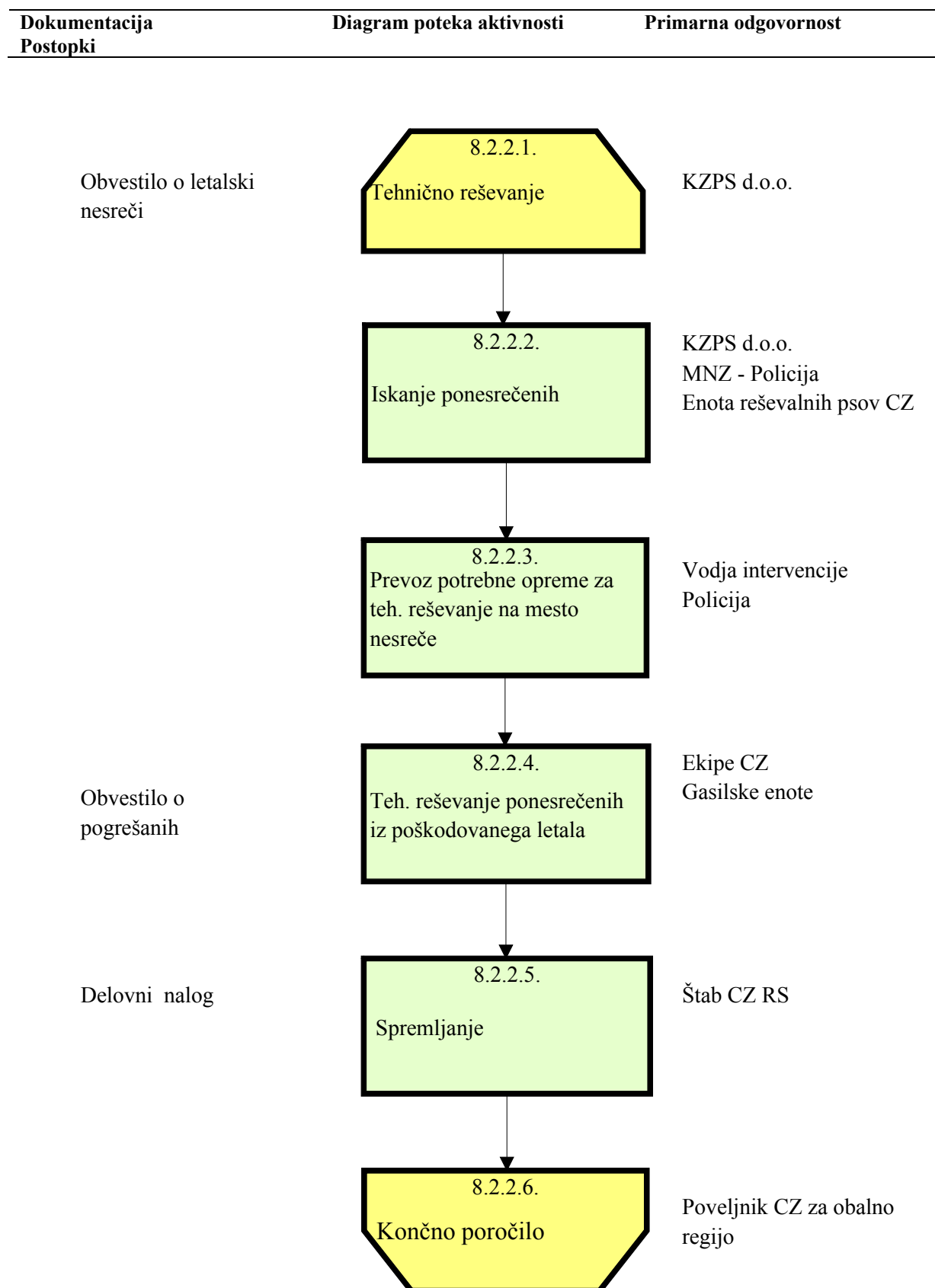
Gasilske enote izvajajo:

- gašenje požarov in reševanje ob požarih in eksplozijah,
- reševanje ukleščenih in blokiranih potnikov,
- pomoč pri prenosu ponesrečencev s kraja nesreče in s težje dostopnih predelov,
- pomoč pri pripravi ponesrečenih za prevoz in
- druge splošne reševalne naloge.

Za gašenje in reševanje na težko dostopnem terenu ali iz morja se lahko sile in sredstva za reševanje (reševalci, gasilci, potapljači in druga intervencijska vozila) do kraja nesreče prepeljejo s helikopterji Policije ali SV.

P – 05 Podatki o gasilskih enotah

8.2.2. Tehnično reševanje



Tehnično reševanje obsega izvidovanje in tehnično reševanje

Tehnično reševanje ob nesreči večjega obsega zajema:

- odkrivanje ponesrečencev v razbitinah
- reševanje ljudi in materialnih dobrin iz razbitin, iz vode in težko dostopnih predelih
- premoščanje vodnih in drugih ovir
- zavarovanje poti in prehodov na težko dostopnih terenih in
- izvajanje drugih nalog iz svoje pristojnosti.

Ob letalski nesreči na težko dostopnem predelu ali ob padcu letala v morje ali na naselje se za izvidovanje ponesrečenih aktivirajo naslednje sile za zaščito, reševanje in pomoč:

- enota potapljačev,
- tehnično-reševalne enote,
- enota reševalcev z reševalnimi psi,
- JZ GB Koper in gasilska društva.

Ob letalski nesreči se po potrebi za prevoz opreme za tehnično reševanje lahko uporabi helikopter Policije in SV.

Iskanje in reševanje ponesrečenih iz vode in na vodi ter sodelovanje pri reševanju na vodi ob padcu letala v morje izvajajo, skladno s predpisi in svojimi aktivnostmi, naslednje enote:

- enote za reševanje iz vode in na vodi,
- JZ Gasilska brigada Koper,
- Uprava RS za pomorstvo s koordinacijskim centrom za iskanje in reševanje na morju,
- služba za varstvo obalnega morja z izvajalskimi organizacijami.

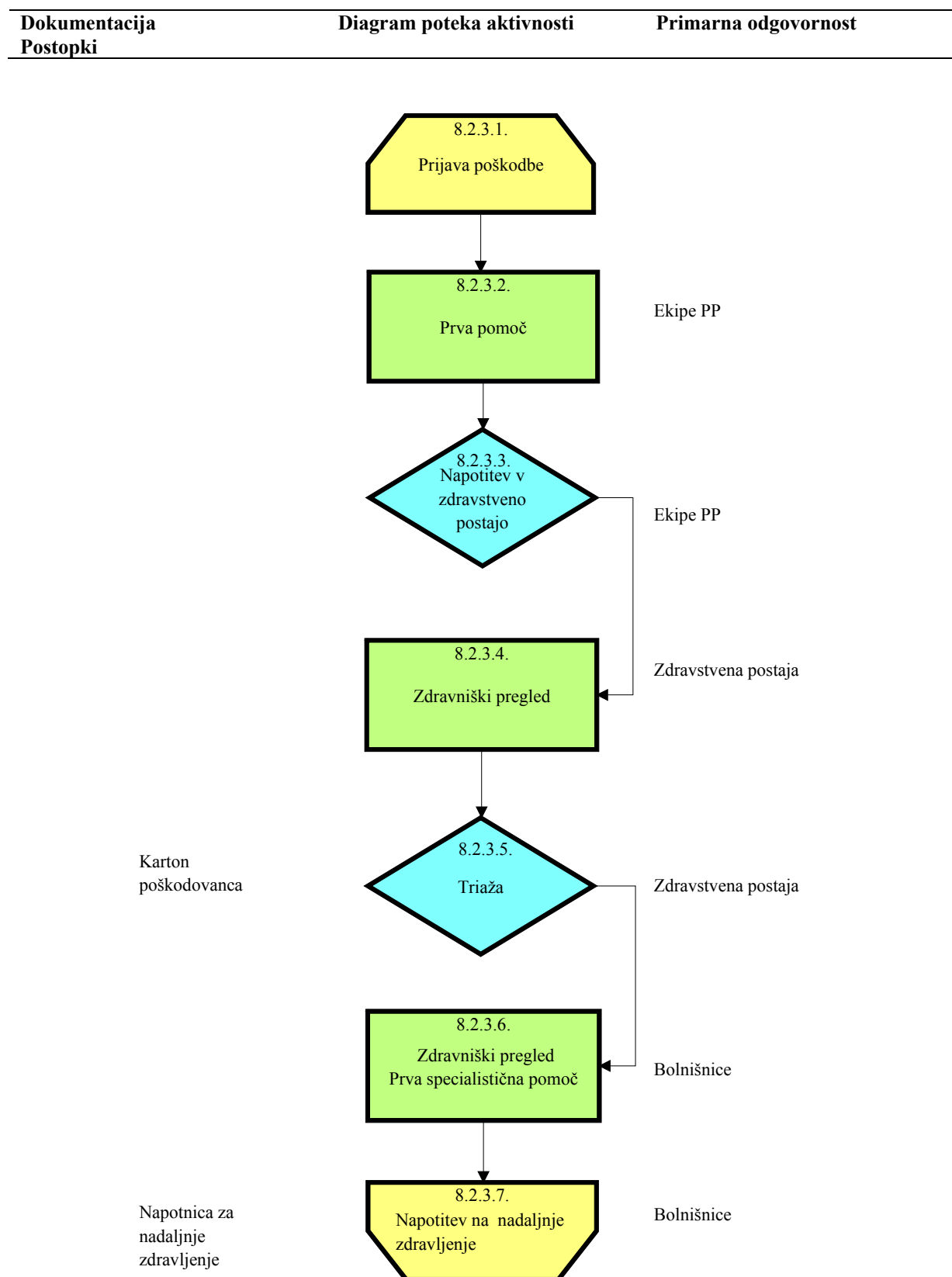
Vodja intervencije organizira umik ranjenih, preživelih in mrtvih s kraja nesreče ter iskanje utopljenecv oziroma pogrešanih. Intervencija se zaključi, ko ni več neposredne nevarnosti za življenje in zdravje ljudi.

Delovanje organov, enot in služb ter drugih sil za zaščito, reševanje in pomoč v skladu z načelom postopnosti vodi, usmerja in usklajuje pristojni, praviloma poveljnik CZ za Obalno regijo in štab CZ za Obalno regijo.

Pri izvajanju navedenih nalog je prepovedano:

- dotikati se in premikati razbitine, ruševine ter druge vsebine zrakoplova brez predhodnega dovoljenja komisije za preiskovanje letalske nesreče in ustreznega dokumentiranja in
- spreminjati kraj nesreče in brisati sledi nesreče.

8.2.3. Nujna medicinska pomoč



Ranjenim in poškodovanim ob nesreči večjega obsega pomagajo preživeli in pripadniki reševalnih služb, ki prvi prispejo na kraj nesreče. V Sečovljah je Zdravstvena postaja Sečovlje z zaposleno zdravnico in medicinsko sestro ter zobozdravstvena služba (zaposlen je zobozdravnik in zobozdravstveni tehnik), ki je oddaljena od letališča cca 100 metrov.

Če se nesreča zgodi zunaj letališča, na morju ali težje dostopnem terenu, pomagajo tudi potapljači, gasilci in druge ekipe sil za zaščito, reševanje in pomoč, prenesti poškodovane do MZO, ki naj bo na območju, od koder je možen helikopterski prevoz.

V okviru nujne medicinske pomoči se v MZO izvajajo le:

- najnujnejša zdravstvena oskrba in priprava preživelih za prevoz v zdravstvene ustanove,
- psihološka pomoč,
- registracija udeležencev v nesreči in ugotavljanje smrti ter
- komunikacije.

Iz MZO se prevažajo ponesrečenci do zdravstvenih postaj in Splošne bolnice Izola.

P – 09/1 Pregled zdravstvenih domov

P – 09/2 Pregled reševalnih vozil

D – 11 Načrt pripravljenosti zdravstva za ukrepanje ob letalski nesreči

8.2.4. Identifikacija mrtvih

Ob letalski nesreči večjega obsega z večjim številom žrtev se po potrebi poleg rednih služb aktivira tudi enota za identifikacijo mrtvih pri Inštitutu za sodno medicino pri Medicinski fakulteti.

P – 06/4 Pregled pogrebnih organizacij

8.2.5. Psihološka pomoč

Za letalsko nesrečo večjega obsega je značilno, da preživeli doživijo hud stres in potrebujejo psihološko pomoč. Preživelim potnikom in članom posadk, pa tudi okoliškim prebivalcem nudijo različni strokovnjaki, kot so psihologi, terapevti, duhovniki in drugi usposobljeni ljudje.

Organizacijo psihološke pomoči ob letalski nesreči se organizira v okviru informacijskih centrov. V pomoč prizadetim osebam se vključijo tudi Občinski odbori Rdečih križev s svojimi strokovnjaki.

P – 06/2 Pregled Centrov za socialno delo lokalnih skupnosti s podatki o vodilnih osebah

P – 06/1 Seznam humanitarnih organizacij

8.2.6. Pomoč prevajalske službe

Z letali se vozijo ljudje različnih jezikovnih skupin, zato lahko prihaja do nesporazumevanja med preživeli in reševalci oziroma komisijo za preiskovanje vzrokov letalske nesreče.

Ob letalski nesreči v Republiki Sloveniji letalski prevoznik zagotovi ustrezne prevajalske službe.

8.2.7. Zagotavljanje osnovnih pogojev za življenje

Osnovni pogoji za življenje bodo vzpostavljeni takrat, ko bodo izpolnjeni pogoji za preklic odrejenih zaščitnih ukrepov.

Zagotavljanje osnovnih pogojev za življenje ob letalski nesreči obsega:

- nujno zdravstveno oskrbo ponesrečencev in odstranitev trupel,
- zaščito okolja,
- nastanitev in oskrbo prizadetih prebivalcev z osnovnimi potrebščinami.

Za izvajanje nalog na področju zagotavljanja osnovnih pogojev za življenje so zadolžene občine, javne službe in druge organizacije s področja infrastrukture ter občinski poveljniki Civilne zaščite.

9. OSEBNA IN VZAJEMNA ZAŠČITA

Osebna in vzajemna zaščita obsega vse ukrepe, ki jih preživeli potniki in ogroženi prebivalci izvajajo za preprečevanje in ublažitev posledic letalske nesreče za njihovo zdravje in življenje.

Z ukrepi, ki jih morajo izvesti potniki ob letalski nesreči za zavarovanje svojih življenj in imetja je dolžan potnike seznaniti prevoznik.

Če letalska nesreča ogroža tudi ljudi in živali, ki živijo izven letaliških con, so občine dolžne v okviru osebne in vzajemne zaščite dati napotke prebivalcem za izvajanje zaščitnih ukrepov.

V ta namen občine organizirajo ustrezno svetovalno službo, ki jo praviloma opravljajo prostovoljci, zlasti psihologi, sociologi, socialni delavci ter drugi.

Občine Piran, Koper in Izola lahko po potrebi ustanovijo informacijski center, ki opravlja naslednje naloge:

- daje informacije in podatke o posledicah nesreče in drugih razmerah ter napotke prebivalcem na prizadetem območju,
- zbira, obdeluje in pošilja podatke o mrtvih in poškodovanih Občinskemu štabu Civilne zaščite, drugim pristojnim organom, organizacijam in službam ter svojcem žrtev in poškodovanih,
- zagotavlja psihološko in duhovno pomoč prizadetim in svojcem žrtev,
- sodeluje z zdravstveno službo, organi za notranje zadeve, socialno službo, duhovniki in drugimi,
- zagotavlja pomoč pri oskrbi in nastanitvi nepoškodovanih svojcev,
- zagotavlja pomoč preživelim pri vzpostavitvi stikov s svojci.

D – 15 Navodila prebivalcem za ravnanje ob letalski nesreči

D – 16 Navodilo potnikom ob letalski nesreči

D – I/8 Navodilo za vzdrževanje in razdelitev načrta zaščite in reševanja

D – I/9 Program usposabljanja in vaj

10. RAZLAGA POJMOV IN OKRAJŠAV

10.1. Pomen pojmov

- **Aerodrom** je določena kopenska ali vodna površina (vključno z objekti, napravami in opremo), ki je v celoti ali deloma namenjena za pristajanje, vzletanje in gibanje zrakoplovov.
- **Letališka cona** je določen nadzorovan del zračnega prostora nad Aerodromom in okrog njega, namenjen varovanju letališkega prometa.
- **Letalo** je zrakoplov na motorni pogon, težji od zraka, ki dobi vzgon v letu predvsem od aerodinamičnih reakcij na njegove površine.
- **Letalska nesreča manjšega obsega** je nesreča, pri kateri je uničeno letalo z vzletno maso pod 5700 kg ali je v njej umrlo ali se težko poškodovalo do 12 oseb in okolju ne grozi večja nevarnost.
- **Letalska nesreča večjega obsega** je nesreča, pri kateri je uničeno letalo z vzletno maso nad 5700 kg ali je v njej umrlo ali se teže poškodovalo 12 ali več oseb ali če grozi okolju večja nevarnost.
- **Letalo v sili** je položaj zrakoplova, pri katerem so podane okoliščine, ki kažejo na to, da se je nesreča skoraj zgodila.
- **Nadzorovan zračni prostor** je del zračnega prostora določenih razsežnosti, v katerem je zagotovljena služba za vodenje zračnega prometa v obsegu, ki je opredeljen s klasifikacijo zračnega prostora.
- **Nesreča** je po zakonu o letalstvu dogodek, povezan z obratovanjem zrakoplova, ki se zgodi tedaj, ko se ena ali več oseb oziroma stvari vkrca v zrakoplov, s katerim se namerava opraviti let, do tedaj, ko se opravi izkrcanje in zaradi katerega je:
 - ena ali več oseb smrtno ponesrečenih ali težje poškodovanih oziroma so stvari močno poškodovane ali uničene, razen, če so poškodbe posledica naravnih vzrokov, če gre za samopoškodbe ali če poškodbe povzročijo druge osebe, ali so poškodovani slepi potniki, ki se skrivajo zunaj območij, ki so običajno namenjena potnikom in posadki,
 - na zrakoplovu nastala poškodba ali napaka na strukturi in
 - zrakoplov izgubljen ali popolnoma nedostopen.
- **Vzletišče** je določena kopenska ali vodna površina, ki je v celoti ali deloma namenjena za pristajanje, vzletanje ali gibanje zrakoplovov določenih vrst in kategorij.
- **Zračni prosto RS** obsega zračni prostor nad kopnim ter obalnim morjem in notranjimi vodami, ki so pod suverenostjo RS. Zračne poti v Sloveniji so glede na razvrstitev zračnega prostora v RS razdeljene v razrede C, D, E in G. Razredi C, D in E predstavljajo nadzorovani zračni prostor, zračni prostor razreda G pa je sloj prostega letenja, v katerem ni organizirane službe kontrole letenja.
- **Zrakoplov** je vsaka naprava, ki se lahko obdrži v ozračju zaradi reakcije zraka, razen reakcije zraka na zemeljsko površino.

10.2. Razlaga okrajšav

KZPS	Kontrola zračnega prometa Slovenija d.o.o.
MNZ	Ministrstvo za notranje zadeve
ARSO	Agencija Republike Slovenije za okolje
URSZR	Uprava Republike Slovenije za zaščito in reševanje
UTC	Univerzalni svetovni čas
PU	Policijska uprava
PU OKC	Policijska uprava – operativno komunikacijski center
ZiR	Zaščita in reševanje
MOP	Ministrstvo za okolje in prostor
OO RKS	Občinski odbor Rdečega križa Slovenije
ZRP	Zaščita, reševanje in pomoč
JZ GB	Javni zavod Gasilska brigada
CZ	Civilna zaščita
SV	Slovenska vojska
MZO	Mesto za zdravstveno oskrbo
Re Co	Regijski center za obveščanje
TV	Televizija
RBK	Radiološka, biološka in kemična zaščita
RS	Republika Slovenija

11. SEZNAM DODATKOV IN PRILOG

11.1. Seznam skupnih dodatkov

D – I/1	Pregled načrtovanih finančnih sredstev za izvajanje načrta
D – I/3	Načrt dejavnosti Policijske uprave Koper
D – I/5	Navodilo za organiziranje in delovanje regijskega logističnega centra
D – I/7	Načrt dejavnosti zdravstva ob naravnih in drugih nesrečah
D – I/8	Navodilo za vzdrževanje in razdelitev načrta
D – I/9	Program usposabljanja, urjenja in vaj
D – I/10	Načrt poizvedovalne službe OO RK
D – I/11	Obrazci poizvedovalne službe
D – I/12	Načrt Zavoda za varstvo naravne dediščine Slovenije, območna enota Piran
D – I/13	Načrt Zavoda za varstvo kulturne dediščine Slovenije, območna enota Piran
D – I/14	Načrt dejavnosti ReCO
D – I/15	Načrt dejavnosti ARSO, območna pisarna Koper

11.2. Seznam posebnih dodatkov

D - IV/1	Navodilo prebivalcem za ravnanje ob letalski nesreči
D – IV/2	Navodilo potnikom ob letalski nesreči
D – IV/3	Načrt iskanja pogrešanega zrakoplova
D – IV/4	Načrt dejavnosti SV ob letalski nesreči
D – IV/5	Načrt dejavnosti KZPS d.o.o. ob letalski nesreči

11.3. Seznam skupnih prilog

P – 01/1	Seznam odgovornih oseb URSZR – Izpostava Koper
P – 01/2	Seznam delavcev URSZR – Izpostava Koper
P – 01/5	Seznam članov štaba CZ Obalne regije
P – 01/4	Seznam pripadnikov štaba CZ obalne regije
P – 04/2	Seznam pripadnikov regijskega oddelka za RKB izvidovanje
P – 04/3	Seznam pripadnikov regijske enote za varstvo pred NUS
P – 04/4	Seznam pripadnikov regijske službe za podporo
P – 04/5	Seznam pripadnikov regijskega informacijskega centra
P – 04/6	Seznam pripadnikov regijskega logističnega centra
P – 04/7	Seznam pripadnikov tehnično reševalnih enot
P – 04/10	Pregled podatkov o zaščitno-reševalni opremi Obalnega štaba CZ, regijskih enot in služb CZ ter drugih sil za ZIR
P – 04/11	Seznam potrebne opreme in sredstev, ki jih obalna regija ne zagotavlja
P – 04/13	Seznam članov enote reševalnih psov
P – 05/2	Pregled gasilskih enot širšega regijskega pomena
P – 06/2	Pregled Centrov za socialno delo lokalnih skupnosti s podatki o vodilnih osebah

P – 06/4	Pregled pogrebnih organizacij
P – 09/1	Pregled zdravstvenih domov, zdravstvenih postaj in reševalnih postaj
P – 09/2	Pregled reševalnih vozil v regiji
P – 10/1	Navodilo za akt./mob. organov vodenja ter sil za zaščito, reševanje in pomoč
P – 10/2	Odredba poveljnika Civilne zaščite Obalne regije za akt./mob. sil in sredstev CZ
P – 10/3	Vzorec delovnega naloga
P – 10/4	Pregled MOB zbirališč
P – 11/6	Radijski imenik sistema zvez ZARE
P – 11/10	Telefonska številka za državljane, kjer dobijo informacijo o letalski nesreči
P – 13/1	Pregled kulturne dediščine

11.4. Seznam posebnih priloge

P – 14/1	Smeri pristajanja in vzletanja letal na Aerodromu Portorož
P – 14/2	Instrument approach chart - ICAO
P – 14/3	Visual approach chart
P – 14/4	Aerodrome chart and parking chart
P – 14/5	Obrazec na katerem pristojno Aerodrom in prevoznik obveščata ReCO Koper o letalski nesreči