



**VLADA  
REPUBLIKE SLOVENIJE  
OBALNI ŠTAB ZA CIVILNO ZAŠČITO**

# **NAČRT ZAŠČITE IN REŠEVANJA OB POTRESU**

**Verzija 1.0**

	<b>ORGAN</b>	<b>DATUM</b>	<b>PODPIS ODGOVORNE OSEBE</b>
<b>IZDELAL</b>	URSZR-Izpostava Koper	jun. 2004	ZVEZDAN BOŽIC
<b>PREGLEDAL</b>	URSZR	3.1. 2005	ODDELEK ZA DELO NAČRTOVANJE
<b>SPREJEL</b>	Obalni štab CZ	12.05.2004	ZVEZDAN BOŽIC
<b>SKRBNIK</b>	URSZR-Izpostava Koper		BREDA FERŠ



**VSEBINA**

1	UTEMELJITEV .....	3
1.1	Uvod .....	3
1.2	Splošno o potresni nevarnosti Obalne regije .....	3
2	OBSEG NAČRTOVANJA .....	5
2.1	Temeljne ravni načrtovanja .....	5
2.2	Načela zaščite, reševanja in pomoči .....	5
3	KONCEPT ZAŠČITE, REŠEVANJA IN POMOČI OB POTRESU .....	6
3.1	Temeljne podmene načrta .....	6
3.2	Zamisel izvedbe zaščite in reševanja .....	7
3.2.1	Koncept odziva ob potresu .....	7
3.3	Uporaba načrta .....	8
4	SILE, SREDSTVA IN VIRI ZA IZVAJANJE NAČRTA .....	9
4.1	Pregled organov in organizacij, ki sodelujejo pri izvedbi nalog iz regijske pristojnosti .....	9
4.1.1	Na ravni regije .....	9
4.1.2	Sile za zaščito, reševanje in pomoč na regijski ravni .....	9
4.2	Materialno – tehnična sredstva za izvajanje načrta .....	10
4.3	Predvidena finančna sredstva za izvajanje načrta .....	10
5	OPAZOVANJE IN OBVEŠČANJE .....	11
5.1	Opazovanje potresne aktivnosti .....	11
5.2	Izvajanje obveščanja pristojnih organov in javnosti ob potresu .....	11
5.2.1	Obveščanje pristojnih organov .....	11
5.2.2	Obveščanje prebivalcev na prizadetem območju .....	11
5.2.3	Obveščanje širše (domače) javnosti .....	14
5.3	Alarmiranje .....	14
6	AKTIVIRANJE SIL IN SREDSTEV .....	16
6.1	Aktiviranje organov in njihovih strokovnih služb .....	16
6.2	Aktiviranje regijskih sil za zaščito, reševanje in pomoč .....	18
6.3	Zagotavljanje pomoči v materialnih in finančnih sredstvih .....	20
6.4	Mednarodna pomoč .....	20
7	UPRAVLJANJE IN VODENJE .....	21
7.1	Organi in njihove naloge .....	21
7.1.1	Izpostava Uprave Republike Slovenije za zaščito in reševanje Koper .....	21
7.1.2	Poveljnik Obalnega štaba za Civilno zaščito Koper .....	21
7.1.3	Obalni štab civilne zaščite Koper .....	22
7.1.4	Policijska uprava Koper .....	22
7.1.5	Zavod za varstvo kulturne dediščine Slovenije, OE Piran .....	22
7.1.6	Osnovno zdravstvo Obalne regije .....	23
7.1.7	Veterinarska uprava Republike Slovenije – enota Koper .....	23
7.1.8	Agencija Republike Slovenije za okolje – Območna pisarna Koper .....	23
7.2	Operativno vodenje .....	24
7.3	Organizacija zvez .....	25
8	UKREPI IN NALOGE ZAŠČITE, REŠEVANJA IN POMOČI .....	26
8.1	Ukrepi zaščite in reševanja .....	26
8.1.1	Prostorski, gradbeni in drugi tehnični ukrepi .....	26
8.1.2	Radiološka, kemijska in biološka zaščita .....	29
8.1.3	Zaščita kulturne dediščine .....	31
8.2	Pregled nalog zaščite, reševanja in pomoči, ki se izvaja ob potresu .....	33
8.2.1	Prva medicinska pomoč .....	33
8.2.2	Psihološka pomoč .....	33
8.2.3	Reševanje iz ruševin .....	33
8.2.4	Gašenje in reševanje ob požarih .....	34
8.2.5	Zagotavljanje osnovnih pogojev za življenje .....	36
9	OSEBNA IN VZAJEMNA ZAŠČITA .....	37

---

10	OCENJEVANJE ŠKODE .....	38
11	SEZNAM PRILOG IN DODATKOV .....	39
11.1	Priloge .....	39
11.2	Dodatki .....	41
12	RAZLAGA POJMOV IN OKRAJŠAV .....	42
12.1	Razlaga pojmov .....	42

## 1 UTEMELJITEV

### 1.1 Uvod

Načrt zaščite in reševanja ob potresu na območju Obalne regije je izdelan na podlagi Zakona o varstvu pred naravnimi in drugimi nesrečami (Uradni list RS, št. 64/94, 33/00 in 87/01), v skladu z Uredbo o vsebini in izdelavi načrtov zaščite in reševanja (Uradni list RS, št. 3/02 in 17/02), v skladu z državnim načrtom zaščite in reševanja ob potresu ter ocene potresne ogroženosti Obalne regije.

Potres je naravna nesreča, ki jo opredelimo kot seizmično valovanje tal. Nastane ob nenadni sprostitvi nakopičenih tektonskih napetostih v zemljini skorji ali zgornjem delu zemeljskega plašča. Medtem ko litosferske plošče trkajo med seboj in ob tem spreminjajo obliko, nastajajo ogromni pritiski. Občasno se energija pritiskov sprosti in rezultat te sprostitve je nenadni silovit potres.

Potresa ne moremo napovedati, ni mogoče vnaprej oceniti njegovega obsega, moči in škode, ki jo bo povzročil, predvidimo lahko le območja, kjer se lahko pojavi.

### 1.2 Splošno o potresni nevarnosti Obalne regije

Najbližje izrazitejše potresno območje Obalne regije je na širšem območju občine Ilirska Bistrica, kjer so možni potresi VIII. st. MCS. V smeri proti zahodu se potresna ogroženost manjša tako, da na obali doseže največ do VII. stopnje po MCS. Glede na to lahko sklepamo, da je verjetnost nastanka katastrofalnega rušilnega potresa na območju naše regije minimalna. (Vir: Seizmološka karta Slovenije s 500-letno povratno dobo potresov – Ribarič, 1987)

Na podlagi številnih raziskav so izdelane karte povratnih period potresov. Vrednost teh kart je v prognoznem karakterju, saj dajejo oceno verjetnosti pojavljanja potresnih sunkov v določenem prostoru v prihodnosti. Verjetnost ponavljanja potresov je 63%. Za obalno regijo je 63% verjetnost, da bo vsakih 50 let natal potres z največjo intenziteto 5 stopenj MSK, vsakih 100 let potres z največjo intenziteto 6 stopenj MSK, vsakih 200 let 6 oz. 7 stopenj MSK, vsakih 500 in 1000 let 7 stopenj MSK in vsakih 10 000 let potres z največjo intenziteto 8 stopenj MSK.

Za prostorsko razporeditev pozidanosti na obalnem področju je značilno predvsem naslednje:

- tipična mediteranska pozidava starih mestnih jeder Koper, Izola in Piran, z zelo veliko gostoto pozidanosti, slabo prehodnostjo in težko dostopnostjo do objektov z gradbenimi stroji in gasilskimi vozili zaradi ozkih in vijugastih ulic. Pri stari gradnji je uporabljeno veliko gorljivega materiala, zlasti lesa, kar predstavlja veliko občutljivost ob nevarnosti rušenj;

- povečana gostota pozidanosti okrog starih mestnih jeder, z uporabo modernih gradbenih materialov, z ustreznimi odmiki med objekti, kar pogojuje nizko stopnjo ogroženosti in manjšo občutljivost za rušenja, dostopnost do objektov je zadovoljiva, urejenost infrastrukture omogoča učinkovite intervencije z gasilsko in reševalno tehniko v primeru potrebe;
- izven mest je prisotna razpršena pozidava individualnih družinskih hiš, ki so razporejene gručasto ali razpotegnjeno ob cestah, zgradbe so lahko dostopne z gasilsko in reševalno tehniko, pri gradnji so bili uporabljeni moderni ognjevarni materiali, kar pomeni manjše tveganje požara ali rušenj.

Za stara mestna jedra Kopra, Izole in Pirana je značilna množica objektov kulturne dediščine I. kategorije, katerih zaščita, v primeru katastrofalnega požara ali rušenja, bi bila zelo zahteven problem.

Poseljenost Obalne regije je zelo neenakomerna. Dve tretjini ljudi prebiva v mestih in večjih naseljih priobalnega pasu (Ankaran, Koper, Izola, Piran, Portorož in Lucija), ostali prebivalci živijo v novejših enodružinskih ali dvodružinskih individualnih hišah, ki so bile zgrajene v zadnjih dvajsetih letih okrog starih vaških jeder in ob lokalnih cestah.

Dodatna obremenitev za to območje, posebno v poletnih sezonskih mesecih (julij in avgust), pomeni prisotnost do 15.000 domačih in tujih turistov, ki preživljajo del dopusta v hotelih in privatnih sobah v obalnih mestih in naseljih.

V primeru potresa VIII. stopnje po MSK bi bile stavbe v mestnih jedrih in v strnjениh vaških jedrih močno poškodovane oz. porušene, mnoge pa bi utrpeli hude poškodbe. Posamezne zgradbe z železobetonskim in jeklenim ogrodjem bi bile hudo poškodovane, mnoge pa bi utrpeli zmerne poškodbe. Ceste in ulice bi bile zaradi izrazito stnjene pozidave v glavnem neprehodne. S tem bi bilo reševanje močno oteženo, kar bi imelo za posledico večje število človeških žrtev in večjo materialno škodo.

Posledice potresa bi bile tudi poškodbe na infrastrukturnih objektih (kanalizacijski, vodovodni in telekomunikacijski objekti in omrežja), motnje v cestnem in železniškem prometu, motnje v oskrbi prebivalstva.

Sorazmerno z jakostjo bi potres poleg poškodb ljudi in živali ter poškodb in porušitev gradbenih in drugih objektov povzročil tudi nastanek verižnih nesreč. Pričakovati je nastanek naslednjih verižnih nesreč:

- onesnaževnje virov pitne vode,
- motnje pri odvajanju odpadnih in fekalnih voda,
- ekološke nesreče,
- motnje v energetske oskrbi,
- nesreče in motnje v prometu.
- možnost poškodbe in porušitve vodne pregrade Vanganel.

## 2 OBSEG NAČRTOVANJA

### 2.1 Temeljne ravni načrtovanja

Država izdela načrt zaščite in reševanja ob potresu, ki je temeljni načrt. Na podlagi državnega načrta je potrebno pripraviti regijski načrt in na podlagi regijskega načrta je potrebno izdelati občinske načrte v tistih občinah, ki jih lahko prizadene potres VII. stopnje ali več po EMS potresni lestvici.

Z regijskim načrtom se urejajo ukrepi in dejavnosti zaščite, reševanja in pomoči ter zagotavljajo osnovni pogoji za življenje, ki so v regijski pristojnosti.

Glede na to, da so občine Koper, Izola in Piran v VII. stopni EMS potresne lestvice, izdelajo načrt zaščite in reševanja ob potresu, ki mora biti usklajen z regijskim načrtom.

### 2.2 Načela zaščite, reševanja in pomoči

Zaščita, reševanje in pomoč ob potresu se organizira v skladu z naslednjimi načeli:

- Po obvestilu o potresu je potrebno najprej določiti obseg potresa, oceniti stanje na prizadetem področju in predvideti razvoj dogodkov. Čimprej je potrebno pričeti z učinkovitimi preventivnimi ukrepi.
- Zaščita in reševanje človeških življenj imata prednost pred vsemi ostalimi zaščitnimi in reševalnimi ukrepi.
- Za reševanje in pomoč v primeru potresa občine najprej uporabijo svoje sile in sredstva za zaščito, reševanje in pomoč, če le-te ne zadoščajo, zaprosijo za pomoč sosednje občine, nato pa regijo. Regija v primeru pomanjkanja lastnih sil in sredstev za reševanje in pomoč zaprosi za pomoč državo.
- Vsi načrti zaščite in reševanja so javni. O vseh ukrepih in aktivnostih za zaščito, reševanje in pomoč se sproti obvešča javnost.
- Vsakdo ima pravico do zaščite, reševanja in pomoči, če je zaradi nesreče ogroženo njegovo življenje, zdravje ali premoženje.
- Ob nesreči je vsakdo dolžan pomagati po svojih močeh in sposobnostih.
- Vse dejavnosti za zaščito, reševanje in pomoč so človekoljubne narave.
- Da bi preprečili ali ublažili posledice naravnih in drugih nesreč, je treba ukrepati hitro in učinkovito. Zato morajo biti sile za zaščito, reševanje in pomoč organizirane, opremljene in usposobljene tako, da se na nesrečo lahko odzovejo v najkrajšem možnem času.

### 3 KONCEPT ZAŠČITE, REŠEVANJA IN POMOČI OB POTRESU

#### 3.1 Temeljne podmene načrta

Temeljne podmene načrta zaščite in reševanja ob potresu so:

1. Regijski načrt zaščite in reševanja je izdelan za potres VII. stopnje po EMS potresni lestvici ne glede na žarišče potresa.
2. Varstvo pred potresom zagotavljajo v okviru svojih pravic in dolžnosti oziroma pristojnosti prebivalci kot posamezniki, prebivalci, prostovoljno organizirani v raznih društvih in drugih nevladnih organizacijah, ki se ukvarjajo z zaščito in reševanjem, javne reševalne službe, podjetja, zavodi in druge organizacije, katerih dejavnost je pomembna za zaščito in reševanje ter občine in državni organi.
3. Varstvo prebivalcev ob potresu ni odvisna samo od potresne ranljivosti zgradb, v katerih prebivajo, temveč tudi od potresne ranljivosti drugih zgradb. Večina prebivalcev namreč približno tretjino časa preživi v vrtcih, šolah, na delovnih mestih, domovih za ostarele, bolnišnicah itd. V občinskem načrtu se določijo zaščitni ukrepi, za izvajanje katerih morajo zgoraj omenjene organizacije izdelati svoje načrte zaradi povečane potresne ogroženosti.
4. Življenje ljudi so po potresu ogrožena zaradi poškodb objektov in naprav, namenjenih proizvodnji, predelavi, uporabi, prevozu, pretovarjanju, skladiščenju in odstranjevanju nevarnih snovi (strupene, vnetljive, eksplozivne, oksidacijske), poškodb ali porušitve vodnih pregrad, porušitve mostov in druge prometne infrastrukture, poškodb na električnih, plinskih in drugih napeljavah itd. Omenjena podjetja, ki s svojo dejavnostjo pomenijo nevarnost za nastanek nesreče, morajo pri izdelavi načrtov zaščite in reševanja le te upoštevati.
5. Prebivalci na potresno ogroženem območju morajo biti pravočasno in objektivno obveščeni o pričakovanih nevarnostih potresa, njegovih posledicah, načrtih in ukrepih za zmanjšanje in odpravo posledic ter o ravnanju ob potresu. Občine v ta namen izdelajo načrt informiranja javnosti.
6. Če lokalni viri na prizadetem območju ne zadoščajo za učinkovito zaščito, reševanje in pomoč, zaprosijo za pomoč sosednjo občino oz. regijo, le-ta pa državo.
7. Če v regiji ni zadostnih sredstev za učinkovito zaščito, reševanje in pomoč, le-ta zaprosi za pomoč državo, ki za ta namen uporabi razpoložljive državne sile in sredstva ter usklajuje pomoč ob potresu.

8. Zagotavljanje osnovnih pogojev za življenje ob potresu obsega nujno zdravstveno oskrbo ljudi in živali, nastanitev in oskrbo s pitno vodo, hrano, zdravili in drugimi osnovnimi življenjskimi potrebščinami, oskrbo z električno energijo, zagotavljanje nujnih prometnih povezav in nujne komunalne infrastrukture.

## 3.2 Zamisel izvedbe zaščite in reševanja

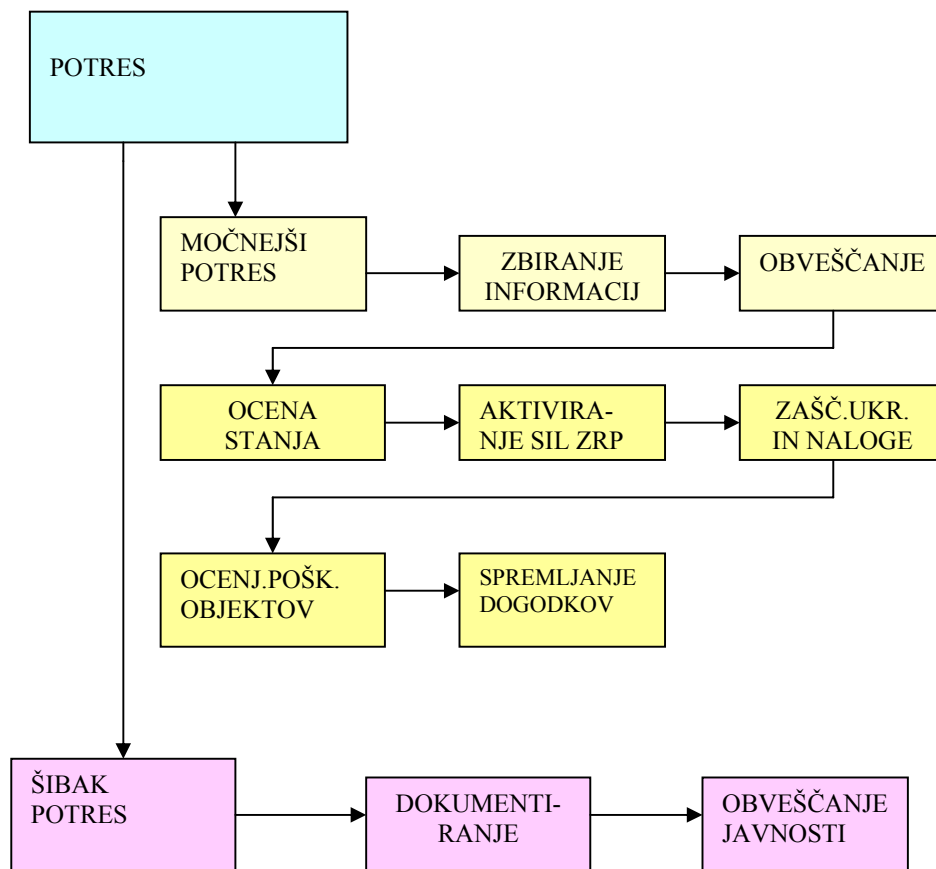
### 3.2.1 Koncept odziva ob potresu

Koncept odziva ob potresu temelji na posledicah, ki jih povzroči potres na ljudeh, naravi in na objektih.

Klasifikacijo potresa (po potresnih lestvicah) in epicenter potresa določi Agencija RS za okolje, Urad za seizmologijo.

- **ŠIBAK POTRES: ljudje zaznajo potres, ne povzroči poškodb na objektih (do IV. stopnje EMS)** Urad za seizmologijo dokumentira potres in obvesti javnost o vsakem potresu, ki ga s svojimi čutili lahko zaznajo prebivalci.
- **MOČNEJŠI POTRES: poškodbe pri ljudeh in na objektih (od V. do VII. stopnje EMS).** Izvaja se zbiranje informacij, obveščanje pristojnih organov in javnosti, oceni se stanje, aktivira sile za ZRP, določi zaščitne ukrepe in naloge, oceni poškodovanost objektov in spremlja dogodke.





### 3.3 Uporaba načrta

Regijski načrt zaščite in reševanja se aktivira, ko pride do močnejšega potresa v katerem koli delu regije oz. ko pride do neobvladljivih dogodkov v regiji in ko lokalne sile za zaščito in reševanje ne obvladajo situacije.

Odločitev o tem sprejme poveljnik Obalnega štaba za Civilno zaščito

## 4 SILE, SREDSTVA IN VIRI ZA IZVAJANJE NAČRTA

### 4.1 Pregled organov in organizacij, ki sodelujejo pri izvedbi nalog iz regijske pristojnosti

#### 4.1.1 Na ravni regije

- Izpostava Uprave RS za zaščito in reševanje Koper
- Policijska uprava Koper
- Bolnica Izola, Zdravstveni domovi Koper, Izola, Piran
- Veterinarska ambulanta d.o.o. Koper
- Agencija RS za okolje – Območna pisarna Koper
- Zavod za varstvo kulturne dediščine Slovenije, OE Piran

#### 4.1.2 Sile za zaščito, reševanje in pomoč na regijski ravni:

- organi Civilne zaščite:
- poveljnik Civilne zaščite za Obalno regijo
- namestnik poveljnika Civilne zaščite za Obalno regijo
- Štab Civilne zaščite za Obalno regijo
- poveljniki Civilne zaščite občin
- Štabi Civilne zaščite občine

- |       |   |
|-------|---|
| P – 1 | Seznam članov štaba Obalne regije                                     |
| P – 2 | Seznam poveljnikov, namestnikov poveljnikov in članov štabov CZ občin |

- Regijske enote in službe Civilne zaščite:
  - tehnično reševalna enota (oddelek za izvidovanje in vod za reševanje)
  - oddelek za RKB izvidovanje
  - enota za varstvo pred neeksplozivnimi ubojnimi sredstvi
  - informacijski center
  - logistični center
  - služba za podporo (ekipa za oskrbo, ekipa za zveze, ekipa za prevoz in ekipa za informacijsko podporo in administrativno delo)
- Javne službe za zaščito, reševanje in pomoč:
  - gasilska služba
  - veterinarska organizacija
  - komunalna organizacija

- Enote ter službe društev in drugih nevladnih organizacij
- potapljaško reševalna služba ?????
- enota za reševanje z reševalnimi psi
- enota za postavitve začasnih prebivališč (taborniki in skavti)
- RK

- P – 3 Pregled tehnično reševalne enote (oddelek za izvidovanje in vod za reševanje)
- P – 4 oddelek za RKB izvidovanje
- P – 5 enota za varstvo pred NUS
- P – 6 informacijski center
- P – 7 logistični center
- P – 8 služba za podporo
- P – 9 pregled poklicnih in prostovoljnih gasilskih enot v regiji
- P – 10 pregled enot, služb in drugih operativnih sestavov društev in drugih nevladnih organizacij, ki sodelujejo pri reševanju iz ruševin

#### 4.2 Materialno – tehnična sredstva za izvajanje načrta

Materialno tehnična sredstva za izvajanje načrta:

- zaščitno in reševalno opremo ter orodje (sredstva za osebno in skupinsko zaščito, oprema, vozila ter tehnična in druga sredstva, ki jih potrebujejo strokovnjaki, reševalne enote, službe in reševalci).

- P - 11 Pregled opreme in sredstev regijskih enot
- P – 12 Seznam potrebne opreme in sredstev, ki jih Obalna regija ne zagotavlja

#### 4.3 Predvidena finančna sredstva za izvajanje načrta

Finančna sredstva se načrtujejo za:

- stroške operativnega delovanja (povračila stroškov za aktivirane pripadnike CZ in druge sile za ZRP),
- stroški usposabljanja enot in služb,
- materialni stroški, storitve, itd.)

- D – 1 Načrtovana finančna sredstva za izvajanje načrta

## 5 OPAZOVANJE IN OBVEŠČANJE

### 5.1 Opazovanje potresne aktivnosti

Opazovanje potresne aktivnosti na območju RS izvaja Agencija RS za okolje – Urad za seizmologijo s stalnim spremljanjem in preučevanjem potresne aktivnosti.

### 5.2 Izvajanje obveščanja pristojnih organov in javnosti ob potresu

#### 5.2.1 Obveščanje pristojnih organov

Regijski center za obveščanje Koper obvešča o potresu VIII., IX. ali večje stopnje po EMS ter o šibkejših potresih, če so na območju obalne regije povzročili znatno materialno škodo ali druge posledice, na podlagi obvestila CORS:

- *Poveljnika Regijskega štaba civilne zaščite,*
- *vodjo izpostave URSZR Koper,*
- *župane občin Koper, Izola in Piran,*
- *poveljnike mestnega štaba CZ Koper ter občinskih štabov CZ Izola in Piran.*

Za sprotno obveščanje odgovornih oseb v občinah, službah in drugih izvajalcev nalog zaščite reševanja in pomoči o stanju in razmerah na kraju nesreče, sprejetih ukrepih in poteku zaščite ter reševanja skrbi URSZR – Izpostava Koper na ta način, da preko Regijskega centra za obveščanje Koper:

- *pripravlja in izdaja informativni bilten,*
- *pripravlja občasne širše pisne informacije.*

<i>P - 32</i>	<i>Seznam oseb, ki se jih obvešča o potresu</i>
<i>P - 33</i>	<i>Seznam prejemnikov informativnega biltena</i>

#### 5.2.2 Obveščanje prebivalcev na prizadetem območju

Za obveščanje prebivalcev na prizadetem območju so odgovorne občine. Občinski organi in službe, ki vodijo in izvajajo naloge zaščite, reševanja in pomoči (župani, strokovni delavci ZIR, poveljnik CZ občine, zdravstvena, socialna in druge službe) morajo vzpostaviti čimbolj neposreden stik in redno komunikacijo s prebivalci, da dosežejo ustrezen nivo zaupanja in pravilno odzivnost na njihove odločitve.

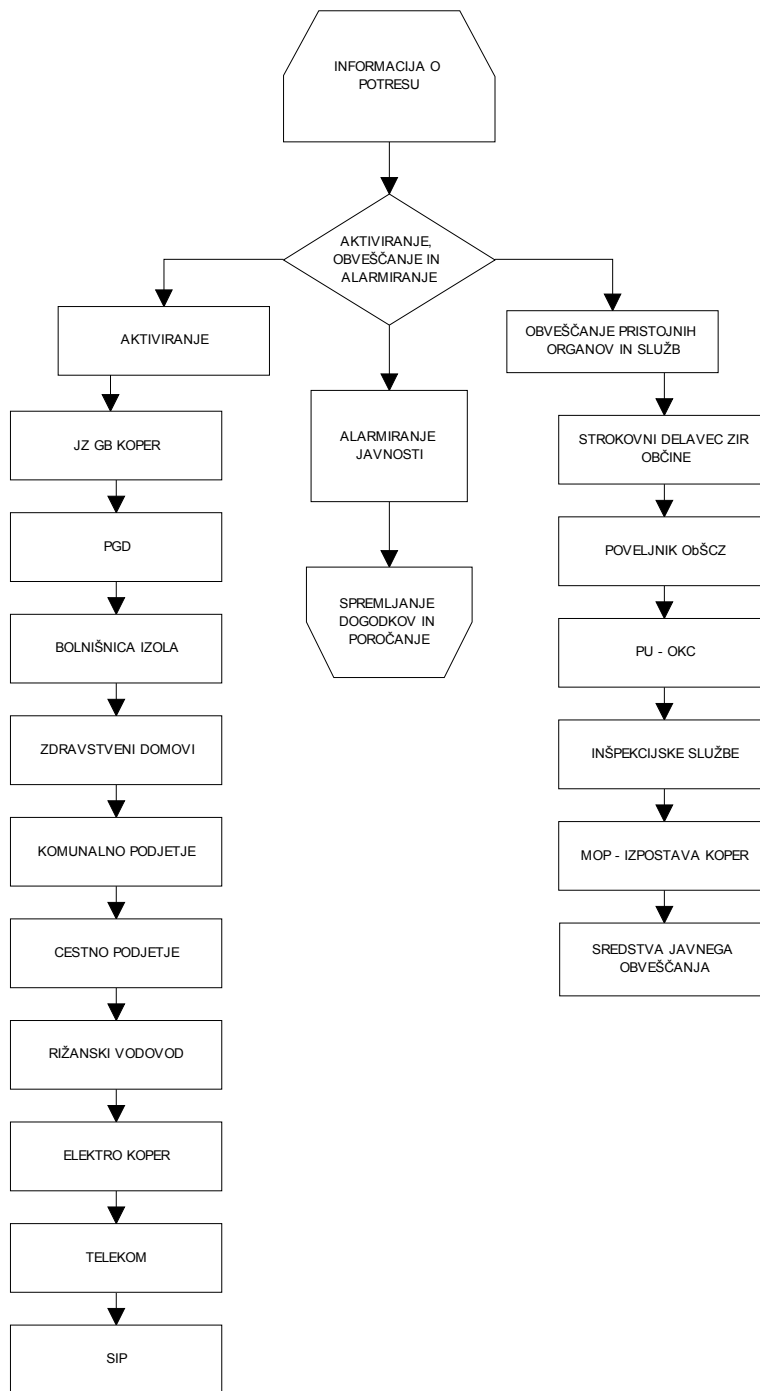
Prebivalci ogroženega območja morajo biti seznanjeni:

- *o razmerah na prizadetem območju,*
- *o nevarnostih za ljudi, premoženje in okolje,*
- *o tem, kaj se dogaja s poškodovanimi,*
- *o predvidenem trajanju težavnega položaja,*
- *o tem, kakšno pomoč lahko pričakujejo in kdaj bo prispela,*
- *o načinu izvajanja osebne in vzajemne zaščite,*
- *o načinu sodelovanja z lokalnimi oblastmi pri odpravljanju posledic,*
- *o tem, kje lahko dobijo dodatne informacije,*
- *o drugem.*

Te informacije naj občine posredujejo preko sredstev javnega obveščanja in na druge krajevno običajne načine. Priporočljiva je objava posebne telefonske številke svetovalne službe.

Na najbolj prizadetih območjih (potresno varnih stavbah, šotorih ali bivalnih zabojskih) pa naj organizirajo informativne centre, kjer bi se združevale dejavnosti socialnih služb, humanitarne organizacije, poizvedovalne službe, službe za zaščito in reševanje ter druge službe javnega pomena. Informativni centri imajo še posebej pomembno vlogo in naloge v prvih dneh po potresu, ko še niso urejene bivalne razmere in ko je zaradi pretrganih komunikacij onemogočen pretok informacij in preskrbe.

Regijski center za obveščanje Koper ob potresu objavi posebno telefonsko številko, na kateri dobijo državljani vse informacije o potresu na regijskem nivoju takoj, ko Center za obveščanje Republike Slovenije sporoči nova obvestila o značilnosti potresa.



Shema 1: Aktiviranje in obveščanje v primeru potresa na obalnem območju

O potresih, ki niso presegli VII. stopnje EMS potresne lestvice oziroma niso povzročili preplaha med prebivalci, niti materialne ali druge škode, ReCO Koper obvešča:

- poveljnika ReŠCZ,
- URSZR – Izpostavo Koper,
- odgovorne osebe občine, kjer se je potres zgodil.

### 5.2.3 Obveščanje širše (domače) javnosti

Za obveščanje javnosti o izvajanju nalog zaščite, reševanja in pomoči je v skladu s svojimi pristojnostmi odgovoren Regijski štab civilne zaščite. Naloge na področju obveščanja javnosti organizira poveljnik ReŠCZ skupno s članom štaba, odgovornim za odnose oz. stike z javnostjo.

S tem namenom v sodelovanju z občinskimi nivoji:

- pripravlja skupna poročila za javnost,
- organizira in vodi novinarske konference,

Obveščanje javnosti ob nesrečah poteka v občilih, ki so po 25. členu Zakona o medijih (Ur. List RS št. 35/2001) in Zakona o varstvu pred naravnimi in drugimi nesrečami dolžna na zahtevo državnih organov, javnih podjetij in zavodov brez odlašanja brezplačno objaviti nujno sporočilo v zvezi z resno ogroženostjo življenja, zdravja ali premoženja ljudi, kulturne dediščine ter varnosti države. V takih primerih se sporočilo najprej pošlje za takojšnjo objavo

1. STA (Slovenski tiskovni agenciji),
2. Radiu Slovenija – I. in II. program,
3. TV Slovenija - I. in II. program,
4. lokalnim radijskim in TV postajam.

### 5.3 Alarmiranje

Ob potresu na naseljenem območju, kjer so zaradi rušenj oz. zaradi drugih vplivov ogrožena življenja ljudi in je potrebno pričeti z izvajanjem določenih zaščitnih ukrepov, prebivalstvo opozorimo na bližajočo nevarnost s sirenami (znak za neposredno nevarnost). Po prenehanju nevarnosti pa se sproži znak za prenehanje nevarnosti. Za nekatere primere so obvestila in navodila prebivalcem pripravljena v prilogi:

P – 15 Telefonska številka, na kateri dobijo državljani informacije o potresu  
P – 16 Pregled sredstev javnega obveščanja pristojnih za obalno regijo

D – 2 Navodilo za organiziranje in vodenje informativnih centrov



## 6 AKTIVIRANJE SIL IN SREDSTEV

### 6.1 Aktiviranje organov in njihovih strokovnih služb

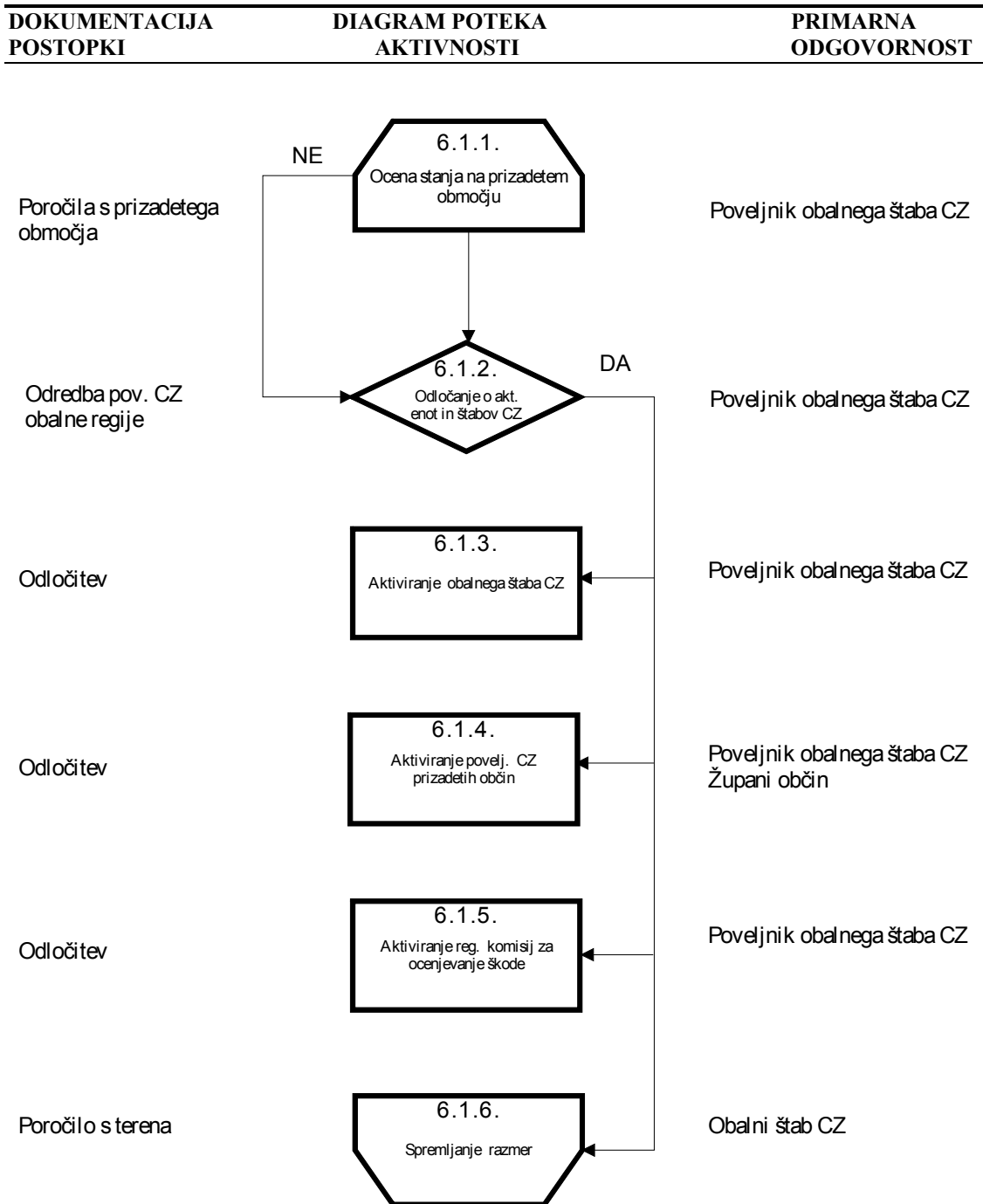
Poveljnik Obalnega štaba Civilne zaščite iz poročila s prizadetega območja oceni nastalo situacijo. Predvidi možen razvoj dogodkov ter glede na zahteve prizadetih občin v regiji po pomoči sprejme odločitve o aktiviranju regijskih organov, pristojnih za operativno, strokovno vodenje zaščite, reševanja in pomoči in o uporabi regijskih sil zaščite, reševanja in pomoči.

Glede na oceno in možen razvoj dogodkov lahko poveljnik Obalnega štaba Civilne zaščite aktivira:

- obalni štab CZ
- poveljnike štabov CZ občin
- regijsko komisijo za ocenjevanje škode

P – 12    Seznam članov regijske komisije za ocenjevanje škode
--

**6.1 Aktiviranje organov in njihovih strokovnih služb**

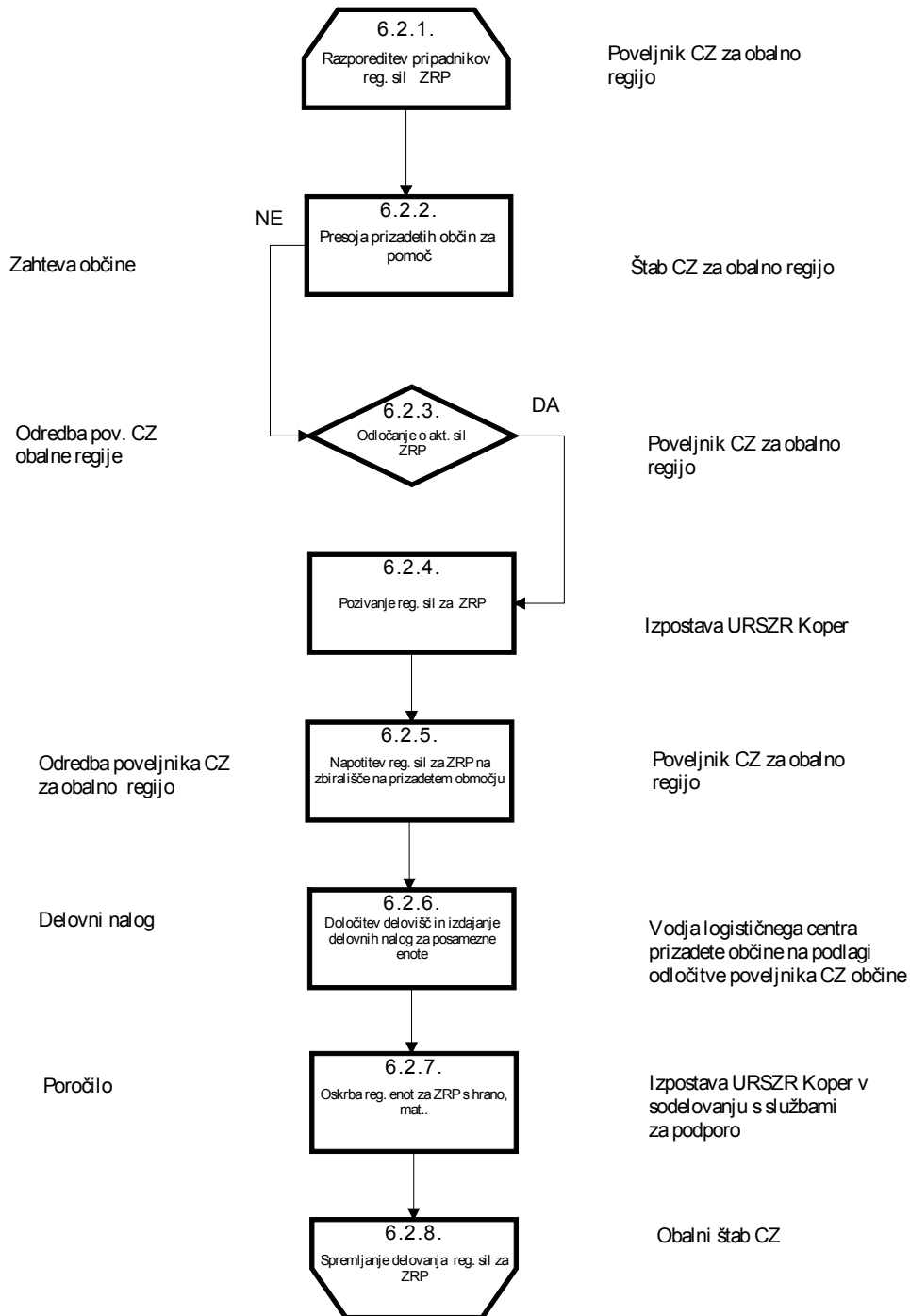


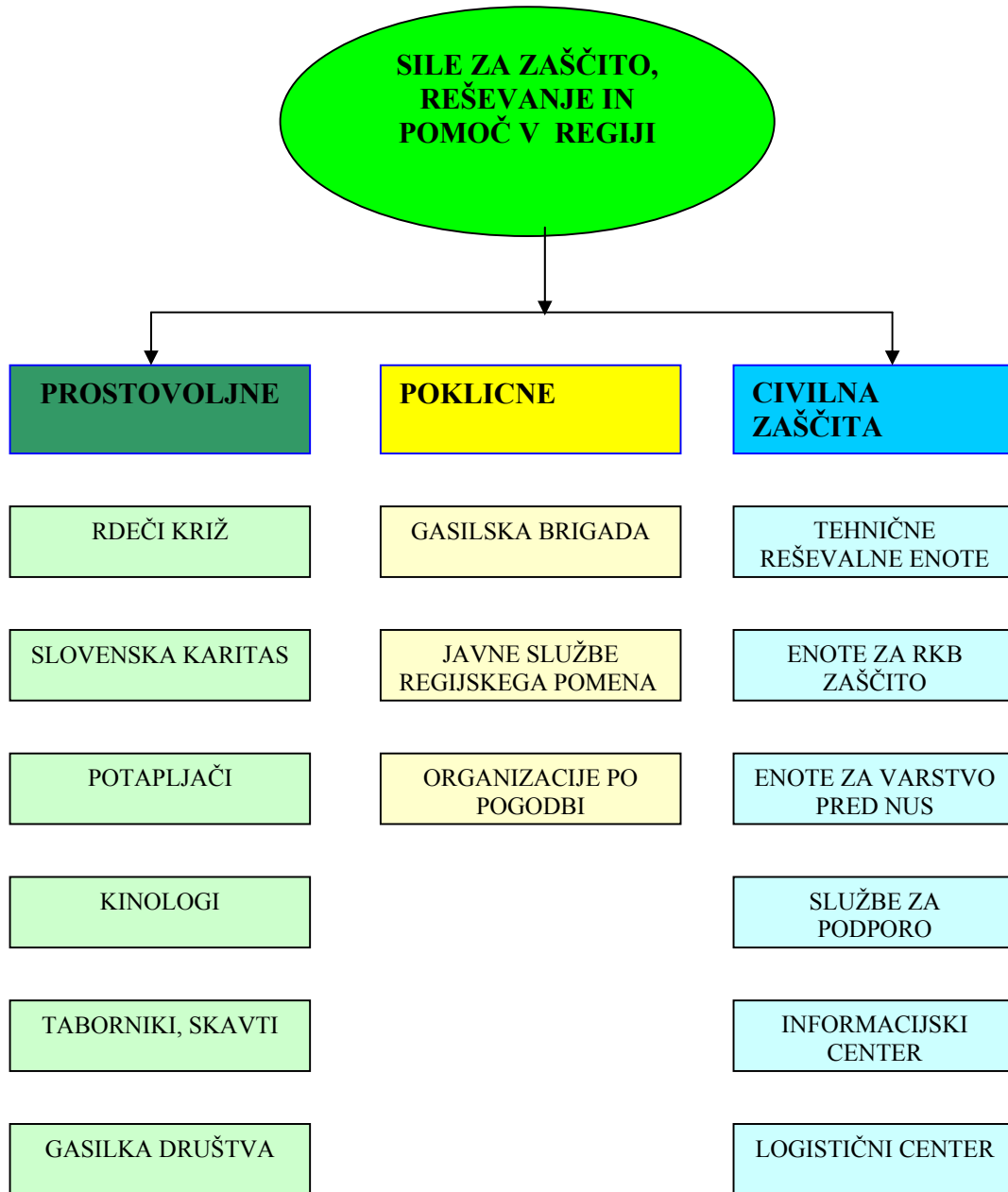
**Shema 2:** Potek aktiviranja organov in njihovih strokovnih služb

## 6.2 Aktiviranje regijskih sil za zaščito, reševanje in pomoč

DOKUMENTACIJA POSTOPKI	DIAGRAM POTEKA AKTIVNOSTI	PRIMARNA ODGOVORNOST
---------------------------	------------------------------	-------------------------

Shema 3: Potek aktiviranja regijskih sil za zaščito, reševanje in pomoč





O pripravljenosti in aktiviranju sil za zaščito, reševanje in pomoč na območju Obalne regije odloča poveljnik Civilne zaščite za Obalno regijo.

Glede na oceno in napoved dogodkov lahko aktivira:

- Obalni štab Civilne zaščite
- poveljnike Občinskih štabov Civilne zaščite
- Občinske štabe Civilne zaščite

Pozivanje pripadnikov Civilne zaščite in drugih sil za zaščito, reševanje in pomoč izvaja Izpostava Uprave Republike Slovenije za zaščito in reševanje Koper. Izpostava opravlja tudi vse zadeve v zvezi z nadomestili plač in povračili stroškov, ki jih imajo pripadniki pri opravljanju dolžnosti v Civilni zaščiti oziroma na področju zaščite in reševanja.

Vse stroške v zvezi s pripravljenostjo in delovanjem sil na prizadetem območju krije država.

P - 18	Vzorec odredbe o aktiviranju sil za zaščito, reševanje in pomoč
P - 19	Vzorec delovnega naloga
P - 20	Dokumentacija o aktiviranju in mobilizaciji
P - 21	Pregled mobilizacijskih zbirališč sil za zaščito in reševanje

### **6.3 Zagotavljanje pomoči v materialnih in finančnih sredstvih**

Glede na nastalo situacijo, posledice in odločitve poveljnika Obalnega štaba za civilno zaščito zaprosimo za pomoč v finančnih sredstvih poveljnika Republiškega štaba za Civilno zaščito. Dobljena finančna sredstva se razdeli glede na potrebe ter spremlja njihovo namensko porabo

### **6.4 Mednarodna pomoč**

Mednarodna pomoč, namenjena žrtvam potresa, bo prihajala na letališče Portorož in v Luko Koper. Organizacijo sprejema pomoči in njeno distribucijo določi Republiški štab za Civilno zaščito.

## **7 UPRAVLJANJE IN VODENJE**

### **7.1 Organi in njihove naloge**

Vodenje sil za zaščito, reševanje in pomoč je urejeno z zakonom o varstvu pred naravnimi in drugimi nesrečami (Ur.list RS, št. 64/94). Po tem zakonu se varstvo pred naravnimi in drugimi nesrečami organizira in izvaja kot enoten sistem na lokalni, regionalni in državni ravni.

Posamezni organi vodenja na regijski ravni imajo ob potresu naslednje naloge:

#### **7.1.1 Izpostava Uprave Republike Slovenije za zaščito in reševanje Koper**

- upravlja upravne in strokovne naloge zaščite, reševanja in pomoči iz svoje pristojnosti,
- spremlja nevarnosti,
- organizira komunikacijski sistem za delovanje regijskih sil za zaščito, reševanje in pomoč,
- zagotavlja informacijsko podporo organom vodenja na regijski ravni,
- zagotavlja pogoje za delo Obalnega štaba za civilno zaščito
- izdeluje ocene ogroženosti in načrtuje ukrepe za preprečevanje ter zmanjšanje posledic (v sodelovanju z drugimi ministrstvi),
- organizira delo in zagotavlja pogoje za delo regijskih komisij za ocenjevanje škode,
- zagotavlja logistično podporo pri delovanju regijskih sil,
- opravlja druge naloge iz svoje pristojnosti.

#### **7.1.2 Poveljnik Obalnega štaba za Civilno zaščito Koper**

- vodi operativno-strokovno delo pripadnikov Civilne zaščite in drugih sil za zaščito, reševanje in pomoč iz regijske pristojnosti,
- obvešča Poveljnika CZ RS o posledicah in stanju na prizadetem območju ter daje mnenja in predloge v zvezi z zaščito, reševanjem, pomočjo ter odpravljanjem posledic potresa,
- pripravi končno poročilo o potresu ter ga pošilja v sprejem Poveljniku CZ RS,
- skrbi za povezano in usklajeno delovanje vseh sil za zaščito, reševanje in pomoč ob potresu,
- določa vodje intervencije.

### 7.1.3 Obalni štab civilne zaščite Koper

- zagotavlja strokovno pomoč pri vodenju zaščitnih in reševalnih akcij ob potresu,
- opravlja strokovno-operativne naloge zaščite, reševanja in pomoči ob potresu,
- zagotavlja informacijsko podporo štabom Civilne zaščite občin,
- zagotavlja logistično podporo regijskim silam za zaščito, reševanje in pomoč
- opravlja administrativne in finančne zadeve.

### 7.1.4 Policijska uprava Koper

- varuje življenje ljudi, premoženje ter vzdržuje javni red na prizadetem območju,
- varuje določene osebe, objekte, organe in okoliše,
- nadzira in ureja promet v skladu z določenim prometnim režimom in omogoča intervencije silam za zaščito, reševanje in pomoč
- sprejema ukrepe za ustrezno varovanje državne meje in opravlja mejne kontrole,
- preprečuje, aktivira in preiskuje kazniva dejanja in prekrške, odkriva in prijema storilce kaznivih dejanj in prekrškov, druge iskane osebe ter jih izroča pristojnim organom,
- sodeluje pri izvajanju humanitarnih, oskrbovalnih, izvidniških in drugih nalog,
- vzpostavlja komunikacijsko-informacijsko povezavo z drugimi državnimi organi,
- sodeluje pri identifikaciji žrtev,
- opravlja druge naloge iz svoje pristojnosti.

D – 3 Načrt dejavnosti Policijske uprave Koper
--

### 7.1.5 Zavod za varstvo kulturne dediščine Slovenije, OE Piran

- izdelava oceno posledic ogroženosti kulturne dediščine na prizadetem območju
- usmerja aktivnosti za zaščito in reševanje kulturne dediščine, določi ustrezne lokacije, zagotavlja delovno silo, materialna sredstva ter rešitve za zavarovanje kulturne dediščine.
- organizira in usposablja strokovne ekipe za zaščito in obnovo kulturne dediščine,
- izdelava program celovite obnove poškodovanih kulturnih spomenikov in
- opravlja druge naloge iz svoje pristojnosti.

D – 4 Načrt Zavoda za varstvo kulturne dediščine Slovenije, Območne enote Piran ob potresu
--

### 7.1.6 Osnovno zdravstvo Obalne regije

- organizira dajanje prve medicinske pomoči ter bolnišnično oskrbo poškodovanih in obolelih,
- spremlja stanje, določa prednosti in usmerja aktivnosti pri oskrbi z zdravili in sanitetnim materialom,
- izvaja higiensko-epidemiološki nadzor v nastanitvenih centrih in v drugih objektih, kjer je povečana koncentracija prebivalcev,
- sodeluje pri zagotavljanju pogoje identifikacije mrtvih ter oganizira sanitarni nadzor nad pokopom mrličev,
- odreja ukrepe za preprečevanje nalezljivih bolezni in
- opravlja druge naloge iz svoje pristojnosti

D – 5 Načrt dejavnosti Zdravstvenih domov Koper, Piran in Izola

### 7.1.7 Veterinarska uprava Republike Slovenije – enota Koper

- spremlja gibanje obolele živine v regiji
- izdaja navodila za zdravljenje obolele in poškodovane živine
- sodeluje z Veterinarsko upravo Republike Slovenije
- opravlja druge naloge iz svoje pristojnosti

D – 6 Načrt dejavnosti Veterinarske uprave Republike slovenije – enota Koper

### 7.1.8 Agencija Republike Slovenije za okolje – Območna pisarna Koper

- usmerja ukrepe za vzpostavitev vodne oskrbe,
- določi lokacije odlagališč ruševin in začasnih odlagališč posebnih odpadkov,
- določi ukrepe za ravnanje z nevarnimi snovmi, zlasti za njihovo varno odstranjevanje,
- ureja zadeve v zvezi s posegi v prostor pri razčiščevanju ruševin in sanaciji objektov,
- določi lokacije začasnih bivališč,
- vzpostavi takojšen nadzor nad uporabo energije ter gradbenega in reprodukcijskega materiala,
- usmerja sanacijo oziroma odpravljanje posledic potresa na elektroenergetskih in drugih objektih, ki so v pristojnosti ministrstva
- določi oskrbna mesta in prednosti pri oskrbi z energetskimi viri,
- intenzivira dobavo surovin, reprodukcijskega materiala in energije prednostnim porabnikom,



- določi prednostni vrstni red del pri obnovi in graditvi objektov,
- aktivira ustrezno gradbeno operativo za reševanje ljudi iz ruševin za odstranjevanje ruševin ter nujno sanacijo poškodovanih objektov, ki ogrožajo okolico,
- sodeluje pri pripravi sanacijskih programov in
- opravlja druge naloge iz svoje pristojnosti.

D – 7 Načrt dejavnosti Ministrstva za okolje, prostor in energijo – Agencije RS za okolje, Območna pisarna Koper
--

## 7.2 Operativno vodenje

Dejavnosti za zaščito, reševanje in pomoč na območju občine operativno vodi poveljnik Civilne zaščite občine, ki mu pri sprejemanju odločitev strokovno pomaga občinski štab civilne zaščite.

Poveljnik Obalnega štaba Civilne zaščite spremlja stanje in izvajanje zaščite, reševanja in pomoči na prizadetem območju ter na zahtevo poveljnika Občinskega štaba Civilne zaščite organizira potrebno pomoč v silah in sredstvih za zaščito, reševanje in pomoč.

Če je potres prizadel več občin v regiji, dejavnosti za zaščito, reševanje in pomoč skupnega pomena organizira in vodi poveljnik Obalnega štaba Civilne zaščite.

Obalni štab Civilne zaščite ob potresu organizira svoje delo na obstoječem sedežu, ki je v prostorih Izpostave Uprave RS za zaščito in reševanje Koper.

Pri delu štaba sodelujejo delavci Izpostave Uprave RS za zaščito in reševanje Koper ter ostale strokovne skupine in službe ostalih ministrstev po svojih pristojnostih.

Obalni štab za Civilne zaščite mora ob nesreči čimprej vzpostaviti pregled nad stanjem na prizadetem področju, oceniti predvideni razvoj situacije, zagotoviti takojšnje ukrepanje z zagotovitvijo nujne pomoči, nato pa se osredotočiti na izdelavo strategije ukrepanja do zagotovitve osnovnih pogojev za življenje, ki zajema določitev prednostnih nalog, človeške in materialne vire, operativne rešitve izvedbe zahtevnejših nalog ter nosilce koordinacije.

Poveljnik Civilne zaščite za Obalno regijo za operativno izvajanje posameznih nalog določi vodje intervencij, katerim so neposredno podrejene vse sile, ki sodelujejo pri izvajanju nalog na terenu.

Logistično podporo tem silam, ki obsega zagotavljanje zvez, opreme, materialov, transporta, informacijske podpore, prehrane, zdravstvenega in drugega varstva, zagotavlja Obalni štab Civilne zaščite s službami za podporo.

Posledice nesreče je treba čimprej ustrezno dokumentirati. Prav tako je treba dokumentirati tudi vse odločitve poveljnika Obalnega štaba Civilne zaščite in drugih organov.

### 7.3 Organizacija zvez

Pri neposrednem vodenju akcij zaščite, reševanja in pomoči se uporabljata sistem radijskih zvez zaščite in reševanja (ZARE) ter sistem osebnega pozivanja. Sistem ZARE se obvezno uporablja pri vodenju intervencij ter drugih zaščitnih in reševalnih akcijah. Komunikacijska središča tega sistema so v centrih za obveščanje, prek katerih se zagotavlja povezovanje uporabnikov v javne in zasebne funkcionalne telekomunikacijske sisteme.

Pri prenosu podatkov in komuniciranju se načeloma uporablja vsa razpoložljiva telekomunikacijska in informacijska infrastruktura, ki temelji na različnih medsebojno povezanih omrežjih. Prenos podatkov in komuniciranje med organi vodenja, reševalnimi službami in drugimi izvajalci zaščite, reševanja in pomoči poteka po:

- javnih telekomunikacijskih zvez, ki so lahko analogne ali digitalne,
- informacijko-komunikacijskih omrežjih INTERNET,
- radijskih zvez v sistemu zaščite in reševanja (ZARE),
- informacijko-komunikacijskih omrežjih INTRANET ZARE,
- zvez radioamaterjev,
- kurirskih zvez.

Radijske zveze radioamaterjev se uporabljajo predvsem kot dopolnitev vsem ostalim zvezam in kot izredno močno povezavo z radioamaterji po vsem svetu.

Sistem radijskih zvez ZARE, ki ga uporabljajo pripadniki zaščite in reševanja temelji na uporabi določenega števila semiduplexnih kanalov ter simpleksnih kanalov.

Mobilne repetitorske postaje uporabljamo za nadomestilo izpadlih repetitorskih postaj radijske mreže sistema ZARE ali za okrepitev omenjene mreže.

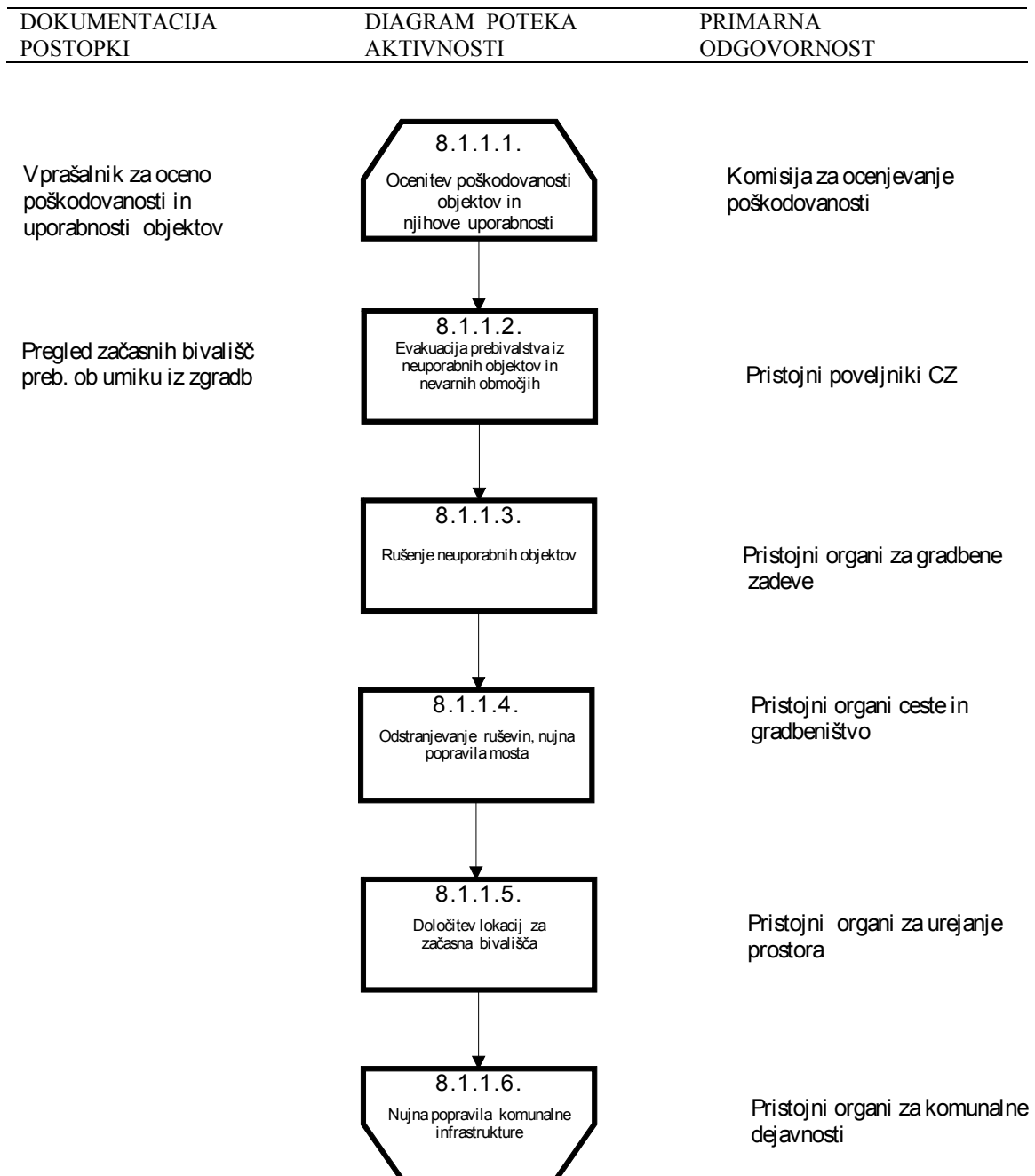
P – 22	Imenik uporabnikov telefonskih zvez, radijskih postaj, pozivnikov ter elektronske pošte na področju zaščite in reševanja
--------	--

D – 8	Načrt zagotavljanja zvez ob potresu
-------	-------------------------------------

## 8 UKREPI IN NALOGE ZAŠČITE, REŠEVANJA IN POMOČI

### 8.1 Ukrepi zaščite in reševanja

#### 8.1.1 Prostorski, gradbeni in drugi tehnični ukrepi



**Shema 5:** Aktivnosti prostorskih, gradbenih in drugih tehničnih ukrepov

Komisija za ocenjevanje škode mora čim prej ugotoviti, koliko je poškodovanih zgradb, ki jih je z enostavnimi ukrepi možno hitro sanirati ali ojačati, koliko zgradb je porušeni ali tako močno poškodovanih, da jih ni mogoče popraviti ter koliko je prebivalcev, ki jim je treba zagotoviti začasno prebivališče. Seveda je treba ugotoviti tudi število poškodovanih in uničenih javnih objektov ter število objektov, ki so nujno potrebni za zdravljenje, nego in drugo pomoč prizadetim prebivalcem.

Čimprej moramo ugotoviti stanje objektov ter jih razvrstiti med uporabne, začasno neuporabne in neuporabne, odvisno od možnosti in stroškov sanacije.

Po potresu moramo preprečiti nadaljnja rušenja, do katerih lahko pride zaradi naknadnih potresnih sunkov ali kritičnega stanja dela ali celotne zgradbe. Na podlagi ugotovitev je treba čimprej izdelati načrt:

- nujnih rušenj in odstranitv zgradb ali delov zgradb, ki grozijo s poružitvijo in odstranitv razragljenih ruševin,
- zmanjšanja ali odstranitve težkih obtežb,
- odranja in podpiranja
- vodoravnega opiranja in
- vgrajevanja vezi, podpornih zidov, polnilnih elementov, pa tudi zunanjih podpornih elementov.

Zaradi učinkovitega ukrepanja po potresu moramo čimprej izdelati oceno poškodovanosti in uporabnosti zgradb. Za to mora biti na razpolago zadostno število strokovno usposobljenih ekip, ki se organizirajo v okviru regij, pa tudi v večjih potresno ogroženih mestih. Prva ocena poškodovanosti in uporabnosti objektov mora biti izdelana že v nekaj dneh po potresu, odvisno od obsega posledic. Njen namen je, kot rečeno, zagotoviti kar najhitrejšo oceno potrebne pomoči ter opozoriti prebivalce na nevarnosti, ki jih predstavljajo poškodovane zgradbe. Ocena poškodovanosti zgradb se praviloma dela skupaj s komisijami za oceno škode. Zgradbe se na podlagi pregleda, ki ga opravijo omenjene strokovne ekipe razvrstijo na:

- **uporabne,**
- **začasno neuporabne,** ki jih je potres poškodoval v tolikšni meri, da bi jih utegnil močnejši potresni sunek porušiti,
- **neuporabne,** ki jih je potres bodisi porušil bodisi poškodoval v tolikšni meri, da jih ni več mogoče sanirati. Vstop vanje je treba prepovedati oziroma onemogočiti.

Objekti se ustrezno označijo z različnimi barvami, ki jih določi komisija.

Pri tem imajo prednost zgradbe, katerih delovanje je pomembno za zaščito, reševanje in pomoč. To so predvsem bolnišnice, zdravstveni domovi, gasilski domovi, komunikacijski centri, policijske postaje idr. Poseben pristop zahtevajo tudi t.i. inženirski objekti, kot so premostitveni objekti na komunikacijah, energetske objekti, visoke pregrade na vodnih zbiralnikih, predori, infrastrukturni objekti, nekateri industrijski objekti in drugo.

Med urbanistične, gradbene in druge tehnične ukrepe sodijo tudi:

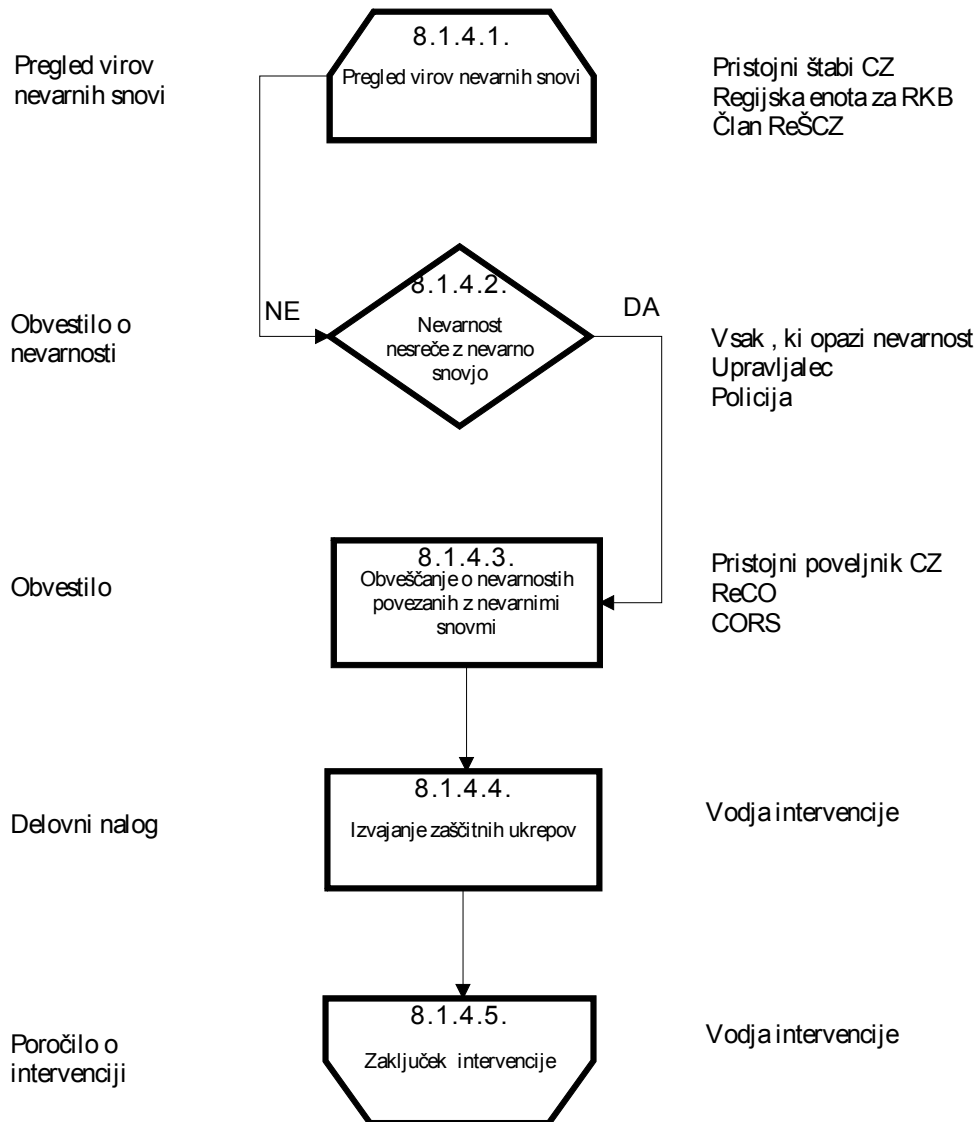
- določitev in ureditev lokacij za postavitev zasilnih prebivališč,
- določitev in ureditev lokacij odlagališč za začasno odlaganje ruševin in drugih materialov,
- določitev odlagališč posebnih odpadkov,
- določitev in ureditev lokacij oziroma objektov za zbiranje in začasno skladiščenje nevarnih snovi iz gospodinjstev, industrijske in drugih dejavnosti ter
- vzpostavitev komunikacij in določitev obhodnih poti.

P - 23 Označbe za razvrstitev zgradb glede na poškodovanost
P - 24 Pregled pooblaščenih gradbenih organizacij v regiji
P - 17 Seznam članov regijske komisije za ocenjevanje škode
P - 25 Pregled začasnih zbirališč prebivalcev ob umiku iz zgradb
P – 26 Pregled lokacij zasilnih prebivališč

D – 9 Metodologija za ocenjevanje škode
---

**8.1.2 Radiološka, kemijska in biološka zaščita**

DOKUMENTACIJA POSTOPKI	DIAGRAM POTEKA AKTIVNOSTI	PRIMARNA ODGOVORNOST
---------------------------	------------------------------	-------------------------



**Shema 8 :** Potek aktivnosti ob radiološki, kemijski in biološki zaščiti

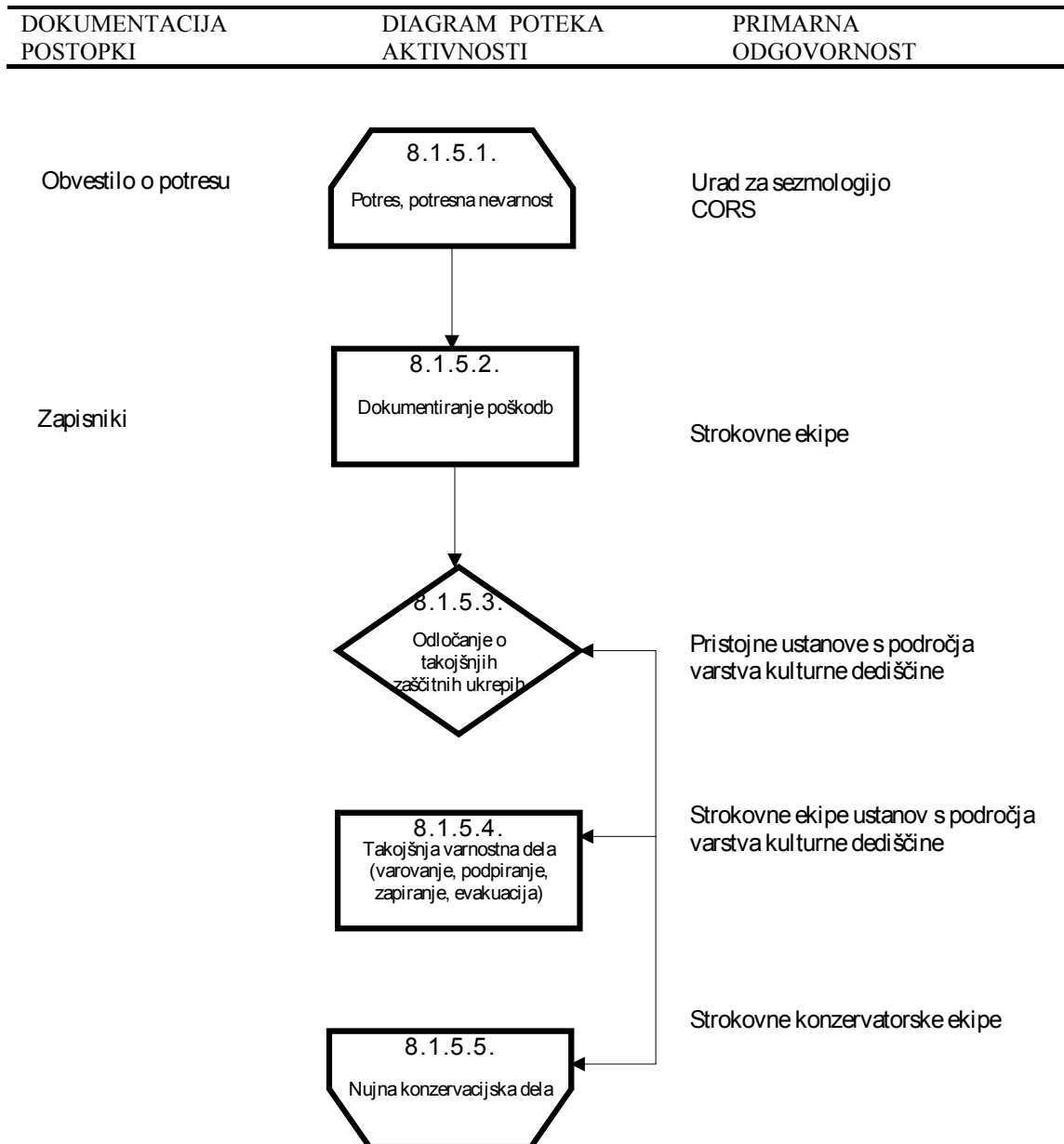
Ob potresu obstaja velika verjetnost, da zaradi poškodb na objektih in napravah, kjer se proizvajajo, uporabljajo, hranijo ali prevažajo nevarne snovi, pride do nenadzorovanega uhajanja snovi v okolje. Na celotnem prizadetem območju je potrebno poostri nadzor nad nevarnimi snovmi in ravnanjem z njimi.

Nadzor izvajajo prebivalci, gospodarske družbe, zavodi in druge organizacije, ki uporabljajo, proizvajajo, prevažajo ali skladiščijo nevarne snovi, občine ter pristojni državni organi. Še posebej je zaradi velikih količin (uporaba v prometu, gospodinjstvih) potrebno izvajati nadzor nad iztekanjem nafte in naftnih derivatov ter odkriti poškodbe in s tem v zvezi uhajanje plina tam, kjer poteka plinovod.

Enote za radiološko, kemično in biološko zaščito morajo takoj po rušilnem sunku pregledati celotno področje, opraviti radiološko, kemično in biološko izvidovanje, ugotoviti prisotnost, vrsto in količino nevarnih snovi v okolju. Enote za radiološko, kemično in biološko zaščito označijo kontaminirano zemljišče in izvajajo aktivnosti za preprečevanje nadaljnega širjenja nevarne snovi v okolje.

P – 4 Seznam članov oddelka za radiološko, biološko in kemično izvidovanje
--

### 8.1.3 Zaščita kulturne dediščine



Shema 9 : Potek aktivnosti zaščite kulturne dediščine



Po potresu je pomembno ugotoviti škodo na kulturni dediščini, izvesti ukrepe za preprečitev nadaljnjega propadanja, mobilizacija strokovnih ekip za pomoč koordinacijo in nadzor reševanja kulturne dediščine, izdelati program sanacije škode in program obnove poškodovanih kulturnih spomenikov.

Izvajajo jih strokovnjaki s področja kulturne dediščine, strokovne službe za varstvo kulturne dediščine, po potrebi pa sodelujejo tudi enote CZ in druge sile za zaščito, reševanje in pomoč.

D –10 Načrt dejavnosti Zavoda za varstvo kulturne dediščine Slovenije OE Piran ob potresu
---

## 8.2 Pregled nalog zaščite, reševanja in pomoči, ki se izvaja ob potresu

### 8.2.1 Prva medicinska pomoč

Za izvajanje ukrepa prve medicinske pomoči, identifikacije mrtvih in prve veterinarske pomoči zadostujejo mirnodobne službe.

### 8.2.2 Psihološka pomoč

Ob potresu prebivalstvo praviloma doživlja hud stres in potrebuje tudi psihološko pomoč. Psihološko pomoč ob potresu nudijo različni strokovnjaki (psihologi, terapevti, duhovniki).

Psihološko pomoč preživelim organizirajo občine v sodelovanju s strokovnimi službami. V ta namen se lahko vnaprej pripravijo zgibanke prve psihološke pomoči preživelim v nesreči z napotki, kako naj si pomagajo in kje lahko dobijo strokovno pomoč, če jo potrebujejo. Zgibanke se preživelim delijo ob nesreči.

V vse programe usposabljanja pripadnikov sil za zaščito, reševanje in pomoč morajo biti vključene vsebine prve psihološke pomoči.

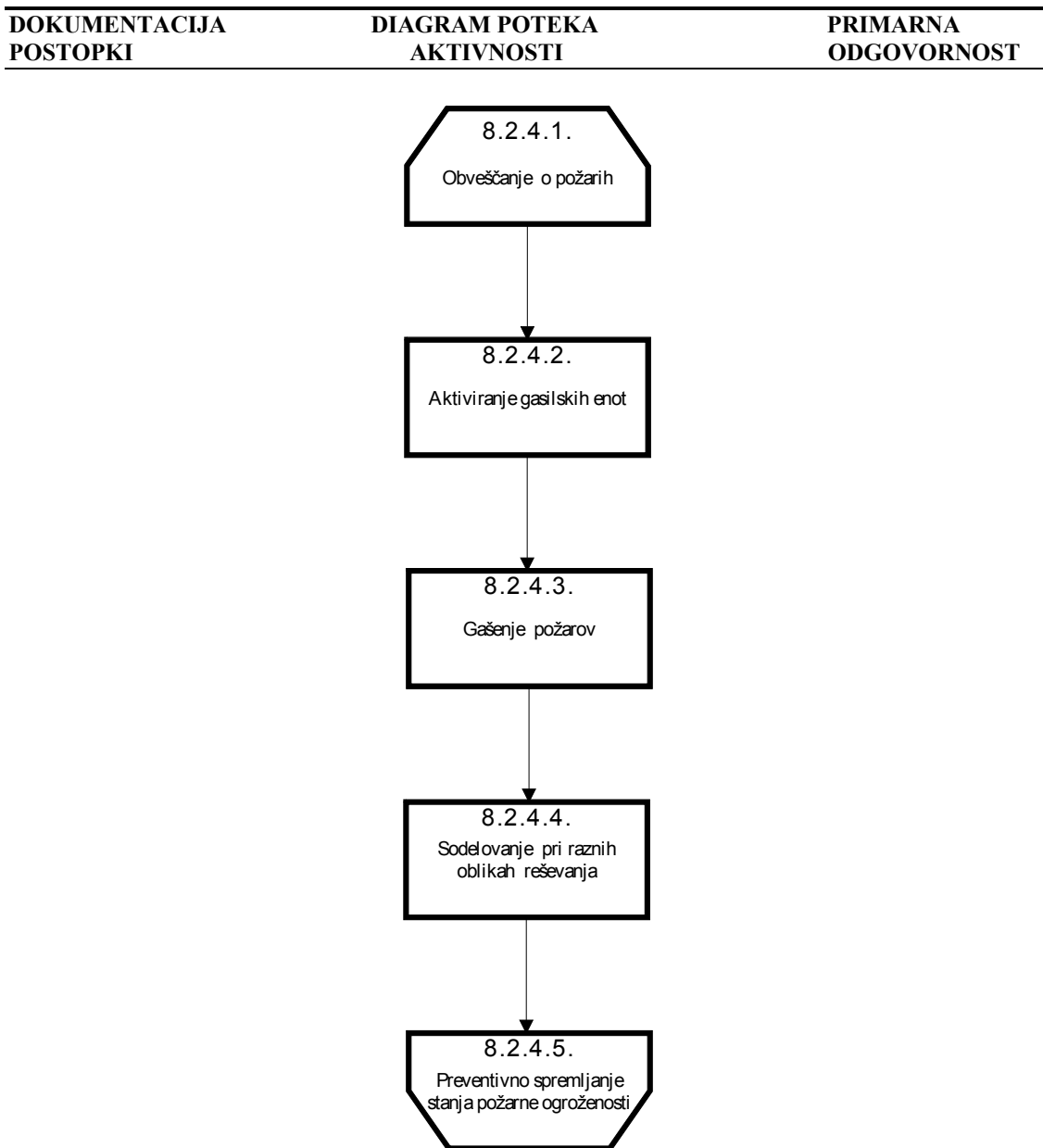
P – 27	Pregled reševalnih vozil v regiji
P – 28	Pregled zdravstvenih domov v regiji
P – 29	Pregled enot za prvo pomoč po občinah
D – 11	Načrt delovanja osnovnega zdravstva Obalne regije ob potresu
D – 12	Pravilnik o delu zdravstvene službe ob naravnih in drugih nesrečah
D – 13	Navodilo o delu zdravstva ob naravnih in drugih nesrečah
D – 14	Navodilo za psihološko pomoč

### 8.2.3 Reševanje iz ruševin

Reševanje iz ruševin organizirajo občine z mirnodobnimi službami.

P – 3	Pregled tehnično reševalnih enot Civilne zaščite
P – 24	Pregled gradbenih organizacij
P – 30	Pregled enote kinologov
P – 9	Pregled poklicnih in gasilskih prostovoljnih gasilskih enot v regiji.

## 8.2.4 Gašenje in reševanje ob požarih



Shema 14: Potek aktivnosti gašenja in reševanja ob požarih

Gašenje in reševanje ob požarih ter eksplozijah obsega:

- preprečevanje nastanka požarov,
- preprečevanje nastanka eksplozij plina in drugih eksplozivnih snovi
- gašenje požarov ter
- reševanje ob požarih in eksplozijah

Te naloge izvajajo poklicne in prostovoljne gasilske enote. Gasilske enote sodelujejo tudi pri izvajanju drugih nalog zaščite in reševanja, še posebej pri reševanju iz visokih zgradb, reševanju ob prometnih nesrečah, pri izvajanju nalog zaščite in reševanja ob nesrečah z nevarnimi snovmi ter pri oskrbi s pitno in sanitarno vodo.

P - 31	Pregled cistern za vodo po občinah
D - 15	Navodilo za uporabo pitne vode

### **8.2.5 Zagotavljanje osnovnih pogojev za življenje**

Zagotavljanje osnovnih pogojev za življenje ob potresu obsega:

- nujno zdravstveno oskrbo ljudi in živali
- nastanitev in oskrbo s pitno vodo, hrano, zdravili in drugimi osnovnimi življenjskimi potrebščinami,
- zagotavljanje delovnja nujne komunalne infrastrukture,
- oskrbo z električno energijo,
- zagotavljanje nujnih prometnih povezav,
- zagotavljanje in zaščito nujne živinske krme ter
- zaščito kulturne dediščine.

Za izvajanje nalog na področju zagotavljanja osnovnih pogojev za življenje so zadolžene javne službe in druge organizacije s področja infrastrukture ter pristojni poveljniki Civilne zaščite.

## **9 OSEBNA IN VZAJEMNA ZAŠČITA**

Osebno in vzajemno zaščito ob potresu organizirajo občine.

## 10 OCENJEVANJE ŠKODE

Ocenjevanje škode ob potresu zajema ocenjevanje poškodovanosti objektov in ocenjevanje škode, ki se praviloma opravljata skupaj.

Ker je ugotavljanje poškodovanosti in z njo povezane uporabnosti gradbenih objektov podlaga za večino dejavnosti za vzpostavitev normalnega življenja na prizadetem območju, mora biti opravljeno v najkrajšem možnem času.

Komisije za ocenjevanje škode po potresu najprej pripravijo grobo oceno škode, ki je podlaga za odločanje o pomoči prizadetim občinam pri zagotavljanju osnovnih pogojev za delo ter pripravo sanacijskih programov.

Državna in regijske komisije za oceno škode nato popišejo oziroma ocenijo škodo zaradi potresa na podlagi predpisane metodologije za ocenjevanje škode ob naravnih in drugih nesrečah. Pri tem delu jim pomagajo pristojni občinski in državni organi.

Za čimprejšnje izplačilo zavarovalnih premij oškodovancem, so zavarovalnice dolžne čimprej po potresu napotiti cenilce na območje, ki ga je prizadel potres in oceniti nastalo škodo na objektih, ki so zavarovani.

D – 16 Metodologija za ocenjevanje škode
--

## 11 SEZNAM PRILOG IN DODATKOV

### 11.1 Priloge

<b>P – 1</b>	<b>Seznam članov Obalnega štaba za civilno zaščito</b>
<b>P - 2</b>	<b>Seznam poveljnikov, namestnikov poveljnikov in članov štabov CZ občin</b>
<b>P - 3</b>	<b>Pregled tehnično reševalne enote (oddelek za izvidovanje in vod za reševanje)</b>
<b>P - 4</b>	<b>Oddelek za RKB izvidovanje</b>
<b>P - 5</b>	<b>Enota za varstvo pred NUS</b>
<b>P - 6</b>	<b>Informacijski center</b>
<b>P - 7</b>	<b>Logistični center</b>
<b>P - 8</b>	<b>Služba za podporo</b>
<b>P - 9</b>	<b>Pregled poklicnih in gasilskih prostovoljnih gasilskih enot v regiji</b>
<b>P - 10</b>	<b>Pregled enot, služb in drugih operativnih sestavov društev in drugih nevladnih organizacij, ki sodelujejo pri reševanju iz ruševin</b>
<b>P - 11</b>	<b>Pregled opreme in sredstev regijskih enot</b>
<b>P - 12</b>	<b>Seznam potrebne opreme in sredstev, ki jih Obalna regija ne zagotavlja</b>
<b>P - 13</b>	<b>Seznam oseb, ki se jih obvešča o potresu</b>
<b>P - 14</b>	<b>Seznam prejemnikov informativnega biltena</b>
<b>P - 15</b>	<b>Telefonska številka, na kateri dobijo državljani informacije o potresu</b>
<b>P - 16</b>	<b>Pregled sredstev javnega obveščanja, pristojnih za Obalno regijo</b>
<b>P - 17</b>	<b>Seznam članov regijske komisije za ocenjevanje škode</b>
<b>P - 18</b>	<b>Vzorec odredbe o aktiviranju sil za zaščito, reševanje in pomoč</b>
<b>P - 19</b>	<b>Vzorec delovnega naloga</b>
<b>P - 20</b>	<b>Dokumentacija o aktiviranju in mobilizaciji</b>
<b>P - 21</b>	<b>Pregled mobilizacijskih zbirališč sil za zaščito in reševanje</b>
<b>P - 22</b>	<b>Imenik uporabnikov telefonskih zvez, radijskih postaj, pozivnikov ter elektronske pošte na področju zaščite in reševanja</b>
<b>P - 23</b>	<b>Označbe za razvrstitev zgradb glede na poškodovanost</b>
<b>P - 24</b>	<b>Pregled pooblaščenih gradbenih organizacij v regiji</b>
<b>P - 25</b>	<b>Pregled začasnih zbirališč prebivalcev ob umiku iz zgradb</b>



<b>P - 26</b>	<b>Pregled lokacij zasilnih prebivališč</b>
<b>P - 27</b>	<b>Pregled reševalnih vozil v regiji</b>
<b>P - 28</b>	<b>Pregled zdravstvenih domov v regiji</b>
<b>P - 29</b>	<b>Pregled enot za prvo pomoč po občinah</b>
<b>P - 30</b>	<b>Seznam članov enote kinologov</b>
<b>P - 31</b>	<b>Pregled cistern za vodo po občinah</b>

**11.2 Dodatki**

<b>D - 1</b>	<b>Načrtovana finančna sredstva za izvajanje načrta</b>
<b>D - 2</b>	<b>Načrt organizacije in delovanja regijskega logističnega centra Portorož</b>
<b>D - 3</b>	<b>Načrt organizacije in delovanja regijskega logističnega centra v Luki Koper</b>
<b>D - 4</b>	<b>Načrt dejavnosti Policijske uprave Koper</b>
<b>D - 5</b>	<b>Načrt dejavnosti Inšpektorata RS</b>
<b>D - 6</b>	<b>Načrt Zavoda za varstvo naravne in kulturne dediščine Piran</b>
<b>D - 7</b>	<b>Načrt delovanja osnovnega zdravstva obalne regije</b>
<b>D - 8</b>	<b>Načrt dejavnosti Veterinarskega zavoda obalne regije</b>
<b>D - 9</b>	<b>Načrt dejavnosti MOPE . Urad za okolje, prostor in energijo Izpostava Koper</b>
<b>D - 10</b>	<b>Načrt zagotavljanja zvez ob potresu</b>
<b>D - 11</b>	<b>Metodologija za ocenjevanje škode</b>
<b>D - 12</b>	<b>Načrt organizacije in delovanja nastanitvenih enot</b>
<b>D - 13</b>	<b>Pravilnik o delu zdravstvene službe ob naravnih in drugih nesrečah</b>
<b>D - 14</b>	<b>Navodilo o delu zdravstva ob naravnih in drugih nesrečah</b>
<b>D - 15</b>	<b>Navodilo za psihološko pomoč</b>
<b>D - 16</b>	<b>Navodilo za uporabo pitne vode</b>
<b>D - 17</b>	<b>Navodilo za organiziranje in vodenje tiskovnega središča</b>

## 12 RAZLAGA POJMOV IN OKRAJŠAV

### 12.1 Razlaga pojmov

AKTIVIRANJE	pomeni postopke in aktivnosti s katerimi se sile in sredstva za zaščito, reševanje in pomoč vpokličejo in organizirano vključijo v izvajanje zaščite, reševanja in pomoči;
KARTE POVRATNIH PERIOD POTRESOV	dajejo oceno verjetnosti pojavljanja potresnih sunkov v določenem prostoru v prihodnosti
NARAVNA NESREČA	je nesreča, ki nastane zaradi delovanja ali sprostitve naravnih sil
OCENA OGROŽENOSTI	je kakovostna in količinska analiza naravnih ter drugih danosti za nastanek naravne in druge nesreče
OGROŽENOST	je resnična ali občutena izpostavljenost ljudi, živali, premoženja, kulturne dediščine in okolja nevarnostim naravnih in drugih nesreč
PREVENTIVNI UKREPI	so vsi ukrepi, s katerimi se prepreči nevarnost nastanka nesreče, oziroma ukrepi za zmanjšanje škodljivih posledic nesreče
PRVA POMOČ	je prva oskrba poškodovancev in bolnikov, ki so zaradi naravne ali druge nesreče v življenjski nevarnosti ali v nevarnosti za svoje zdravje in se opravlja zunaj zdravstvenih ustanov, skupaj z reševanjem na kraju samem
INTENZITETA (makrosezmična, potresna lestvica)	je celoštevilska, opisna lestvica in nima prave fizikalne podlage. Z intenzitetno lestvico skušamo ovrednotiti vpliv potresa na objekte visoke in nizke gradnje, predmete, človeka in spremembe v naravi. Trenutno v svetu uporabljajo naslednje potresne lestvice: <ul style="list-style-type: none"><li>- Mercalli-Cancani-Siebergovo potresno lestvico (MCS), ima 12 stopenj,</li><li>- modificirano Mercallijevo lestvico (MM), ima 12 stopenj,</li><li>- Medvedev-Sponheuer-Karnikovo potresno lestvico (MSK), ima 12 stopenj,</li><li>- Evropsko potresno lestvico (EMS), ima 12 sto-</li></ul>

	penj in - Japonsko potresno lestvico (JMA), ima 7 stopenj
	Med prvimi štirimi potresnimi lestvicami (MCS, MM, MSK, EMS) so razlike kar zadeva učinke nasploh neznatne, JMS pa se precej razlikuje glede učinkov potresa od drugih potresnih lestvic V Sloveniji je v skladu s Pravilnikom o tehničnih normativih za graditev objektov visoke gradnje na seizmičnih območjih uradno še vedno veljavna MSK potresna lestvica, dejansko pa se v zadnjih letih še najbolj uporablja EMS, ki je pravzaprav izpopolnjena verzija MSK potresne lestvice.
RICHTERJEVA POTRESNA LESTVICA	je inštrumentalna skala, definirana z največjo amplitudo seizmičnega registriranega vala na standardni razdalji od epicentra in standardno potresno merno aparaturo
REŠEVANJE	obsega ukrepe in postopke za reševanje ljudi, katerih življenje ali zdravje je ogroženo, reševanje živali, premoženja ter kulturne dediščine pred posledicami naravne ali druge nesreče
SILE ZA ZAŠČITO, REŠEVANJE IN POMOČ	so razpoložljive človeške zmogljivosti gospodarskih družb, zavodov ali drugih organizacij, lokalnih skupnosti in države, ki so namenjene zaščitni, reševanju in pomoči ob naravni ali drugi nesreči
SREDSTVA POMOČI	so živila, pitna voda, obleka, obutev, zdravila in drugi predmeti oziroma sredstva, ki so namenjena brezplačni razdelitvi ogroženemu in prizadetemu prebivalstvu kot pomoč za lajšanje posledic naravne ali druge nesreče
SREDSTVA ZA ZAŠČITO, REŠEVANJE IN POMOČ	obsegajo zaščitno ter reševalno opremo in orodje, zaklonišča in druge zaščitne objekte, objekte in opremo za usposabljanje, skladišča, prevozna sredstva, telekomunikacije in alarmne naprave ter material, ki se namensko uporablja za zaščito, reševanje in pomoč ali je predviden za ta namen
ŠKODA	obsega ekonomske izgube, ocenjene po nesreči
STOPNJA OGROŽENOSTI	je pričakovan obseg škode in drugih posledic naravne in druge nesreče