

OSNUTEK



VLADA REPUBLIKE SLOVENIJE
ŠTAB CIVILNE ZAŠČITE
VZHODNO ŠTAJERSKE REGIJE

**NAČRT
ZAŠČITE IN REŠEVANJA
OB PORUŠITVI VODNE PREGRADE
V
VZHODNOŠTAJERSKI REGIJI**

Verzija 1.0

	ORGAN	DATUM	ODGOVORNA OSEBA
Izdela	UPRAVA RS ZA ZAŠČITO IN REŠEVANJE IZPOSTAVA MARIBOR	M.P.	Ivana GRILANC Vodja izpostave
Obravnaval in sprejel	ŠTAB CZ VZHODNO ŠTAJERSKE REGIJE		Marjan PINTER Poveljnik CZ VŠ regije
Skrbnik	IZPOSTAVA URSZR MARIBOR		Bojan JAVORNIK Svetovalec ZiR

Vsebina načrta

1. VODNE PREGRADE IN POPLAVNA OGROŽENOST	4
1.1. Vodne pregrade	4
1.2. Pričakovane posledice poplav	11
1.3. Možnost verižne nesreče ob porušitvi pregrade	12
1.4. Možnost predvidevanja porušitve pregrad	12
1.5. Sklepne ugotovitve.....	12
2. OBSEG NAČRTOVANJA	14
2.1. Temeljne ravni načrtovanja	14
2.2 Načela zaščite, reševanja in pomoči.....	14
3. KONCEPT ZAŠČITE REŠEVANJA IN POMOČI OB PORUŠITVI VODNE PREGRADE	15
3.1 Podmene	15
3.2 Zamisel izvedbe ZIR	15
3.3 Uporaba načrta.....	16
4. SILE, SREDSTVA IN TER VIRI ZA IZVAJANJE NAČRTA	17
4.1 Pregled organov in služb CZ in organizacij, ki sodelujejo pri izvedbi nalog	17
4.2 Materialno – tehnična sredstva za izvajanje načrta	19
4.3 Predvidena finančna sredstva za izvajanje načrta.....	19
5. ORGANIZACIJA IN IZVEDBA OPAZOVANJA, OBVEŠČANJA IN ALARMIRANJA	20
5.1 Opazovanje nevarnosti nastanka porušitve pregrade	21
5.2 Obveščanje pristojnih organov	21
5.3 Alarmiranje, obveščanje in informiranje javnosti.....	22
6. AKTIVIRANJE SIL IN SREDSTEV.....	23
6.1 Aktiviranje organov vodenja in strokovnih služb.....	23

6.2 Aktiviranje sil in sredstev za ZRP	24
7. UPRAVLJANJE IN VODENJE	26
7.1 Organi vodenja ZiR in njihove naloge	26
7.2 Operativno vodenje	30
7.3 Ukrepanje organov CZ ob poružitvi pregrade poplavih	31
7.4 Organizacija zvez	32
8. UKREPI IN NALOGE ZAŠČITE, REŠEVANJA IN POMOČI	33
8.1 Ukrepi ZRP	33
8.2 Naloge zaščite, reševanja in pomoči.....	37
9. OSEBNA IN VZAJEMNA ZAŠČITA.....	41
10. OCENJEVANJE ŠKODE	41
11. RAZLAGA POJMOV IN OKRAJŠAV.....	42
11.1 Pomen pojmov	42
11.2 Razlaga okrajšav	42
12. SEZNAM PRILOG IN DODATKOV	43
12.1 Priloge.....	43
12.2. Dodatki k načrtu.....	45

1. VODNE PREGRADE IN POPLAVNA OGROŽENOST

1.1. Vodne pregrade

Velike vodne pregrade so zaradi poplavnega vala, ki nastane ob poružitvi ali prisiljenega preventivnega pospešenega praznjenja ob denivelaciji, najbolj nevaren gradbeni objekt. Zemeljske pregrade se lahko porušijo predvsem zaradi prelivanja katastrofalnih voda (dovodni kanal za HE Zlatoličje in zaježitve v dolini Pesnice)) in erozije kot posledice prelivanja, betonske pregrade pa zaradi zdrsa pod vplivom vodnega pritiska.

DODATEK :

D 01 - vodne pregrade Seznam vodnih pregrad

1.1.1 Opis vodnih pregrad

Poplave lahko nastanejo zaradi pospešenega praznjenja akumulacij na Dravi zaradi okvar in nesreč (poružitve v vojni) na pregradah ali poružitvah nasipov dovodnega kanala HE Zlatoličje in imajo veliko skupnih značilnosti, med ostalim, da lahko do takih poplav pride tudi v času, ko ne obstojajo objektivne okoliščine - v sušnem obdobju, in je zato lahko presenečenje toliko večje.

Na območje Izpostave URSZR Maribor so vse akumulacije na reki Dravi in drugi razbremenilniki in akumulacije v dolini Pesnice, ob določenih pogojih potencialni vir ogrožanja ljudi, živali, premoženja in kulturne dediščine.

Na poplavno varnost mesta Maribor in naselij ob strugi Drave do Ptuja so odločilne predvsem HE Ožbalt, Fala, Mariborski otok in Jez Melje z dovodnim kanalom za HE Zlatoličje, za občini Pesnica in Lenart pa zaježitve na Pesnici.

Akumulacije, ki vplivajo na poplavno ogroženost Vzhodnoštajerske regije so:

Zap. št.	Občina	Akumulacija
1.	Ruše Maribor Starše Duplek	HE Fala
2.	Maribor Starše Duplek	HE Mariborski otok Jez Melje z dovodnim kanalom HE Zlatoličje
3.	Pesnica	Akumulacija Pernica 1 Akumulacija Pernica 2
4.	Lenart	jezero Gradišče akumulacija Pristava akumulacija Radehova

Tabela 1: Pregled zaježitev in akumulacij Vzhodnoštajerske regije

Porušitev pregrad nad HE Ožbalt bistveno ne spremeni oziroma poslabša poplavnih razmer na sicer poplavnem območju Drave. Ob pravočasno izvedenem alarmiranju in obveščanju bi bile posledice močno omiljene. To potrjuje tudi predpostavka, da porušitev pregrade ne predstavlja dodatne nevarnosti za nižje ležeče pregrade, ker v takem primeru HE s pospešeno denivelacijo pripravijo bazene za sprejem novih količin vode, ni več nobene akumulacije, med hidroelektrarnami pa se pretaka samo naravni pretok. Poplavno pa je pomemben pretok, ki nastane ob pospešeni denivelaciji, ta pa je lahko identičen katastrofalnim poplavam traja manj časa.

Dodatno poplavno nevarnost, s potencialom katastrofalnih poplav za celo dravsko porečje od Radelj do Ormoža, predstavlja izgradnja višinske zaježitve Sobota za pretočno HE Golica. HE leži v Avstriji ob reki Dravi, na nadmorski višini 344,5 m. Vodo za obratovanje dobiva iz zajetja reke Bistrice, katera se v pretoku biološkega minimuma izliva pri Muti v Dravo. Zajetje ima volumen okrog 16 milijonov m³ vode, gladina pa niha med 1053 in 1080 m nadmorske višine. Višinska razlika med gladino zajetja in izlivom Bistrice v Dravo pri Muti - ca 730 metrov, na razdalji 14 km, kar priča o veliki kinetični energiji, ki bi se sproščala ob morebitni porušitvi pregrade.

1.1.2. Možni vzroki porušitve pregrad

Dravski jezovi in nasipi

Okvare na napravah in jezovih niso pogoste, češče se pojavljajo le na zapornicah HE Zlatoličje, ko rešeta zamašijo naplavine, v tem primeru se voda iz kanala preusmeri v strugo reke Drave, kar poveča pretok vsaj za pretok 350 m³/s. Na ostalih pregradah okvare v proizvodnem ciklusu - agregatih ali posamezni zapornici nimajo tako drastičnih posledic, saj ne spremenijo pretokov in ti ostaja enaki kljub okvari.

Pregrade in nasipi so grajeni na pričakovane potresne intenzitete tako, da potresi do VIII. stopnje MKS ne bi povzročali porušitev. S tem pa je skoraj izključena tudi hipna porušitev.

Tako ostaja največja nevarnost rušitev sistemov samo v vojni. S topovskim ali raketnim obstreljevanjem se da poškodovati pregrade in nasipe tako, da bi prišlo do nekontroliranega pretoka s poškodovane pregrade oz. odtekanje vode iz nasipov. Posledice bi bile pogojene z višino vode v akumulacijah, naravnega pretoka in širino porušitve. Pri nasipih za dovodni kanal HE Zlatoličje pa se tem parametrom pridruži še kraj, ker ta pogojuje izlivanje vod iz kanala v staro strugo reke Drave ali pa razlitje na območju Dravskega polja.

Glede na trdnost zgradb in sistem gradnje, jih z diverzantskimi akcijami ni možno poškodovati do tej mere, da bi prišlo do takega intenzivnega iztekanja vode, ki bi imelo za posledice poplave.

Zaježitev za HE Golica

Možni vzroki porušitve HE Golice :

- notranje izpiranje s pronicajočo vodo
- visoke zgornje vode
- potres

- drugi zunanji mehanski vzroki (sabotaža)

Po zagotovilih upravljavca so možni vzroki porušitve HE Golice, zaradi stalnega nadzora in spremljanja posameznih parametrov, bolj teoretični kot dejanski.

Pregrade v dolini Pesnice

Potencialno nevarnost poplavljanja v dolini Pesnice predstavljajo dotrajani in delno porušeni prelivni objekti akumulacij Pernica 1 in 2, Pristava, Radehova in Gradišče. Le te bi ob morebitni porušitvi povzročile katastrofalne poplave na območju, ki je redkeje naseljeno (staro poplavno območje)

1.1.3. Poplave kot posledice porušitve pregrad

Nastanek poplav zaradi porušitve pregrad, ob dobrem opazovanju predhodnih znakov - povečano izpiranje, razpoke v objektih, razpoke na zapornih organih, ne sme biti presenečenje za Dravske elektrarne.

Izdelani so sicer izračuni za trenutno in postopno porušitev, strokovnjaki pa so mnenja, da je taka porušitev pregrade praktično nemogoča.

Iz opisov porušitev je razvidno, da pri nasutih pregradah nikoli ne pride do trenutne ali popolne porušitve, temveč se pregrada ruši postopno, zaradi izpiranja, ki pa se zmanjšuje z padanjem kote zaježitvene vode. To ima za posledico nižje kote dokončne porušitve glede na rezultate trenutne porušitve. Trenutna ali hipna porušitev kot najtežja varianta nesreče obstaja le kot teoretična možnost. Porušitev jezov lahko povzroči le naravna sila - potres, ki bi bil močnejši, kot to predvideva mikrosezmična rejonizacija Slovenije.

Na poplavno ogroženost odločilno vplivajo predvsem HE Fala, Mariborski otok in Jez Melje s kanalom HE Zlatoličje. Ob porušitvi le teh bi prišlo na območjih, ki se nahajajo v bližini struge reke Drave, posledično pa na celotnem poplavnem območju pod jezom Melje do obsežnih poplav.

DODATEK:

D 02 - vodne Prikaz potovanja in posledic poplavnega vala ob porušitvi jezov pregrade

DEM so za primer popolne porušitve izdelale študiji in upoštevale dve situaciji in sicer porušitev pri naravnem pretoku 450 ter porušitev pri pretoku 4200 m³/s.

S to študijo se je utrdilo spoznanje, da so situacije najtežje, predvsem zaradi hitrih sprememb pretokov, pri porušitvi ob pretoku Q 450 m³/s. V primeru porušitve pregrade pri pretoku 4200 m³/s se sam pretok nič ne spremeni, ker je že dotedanji v mejah prepustnosti struge.

Druga študija pa obravnava možnosti in posledice porušitve dovodnega kanala za HE Zlatoličje. Na osnovi predpostavke, da nastane v nasipu trikotna odprtina širine 20 m in globine 5,5 m bi v prvih 10 minutah iztekala voda s hitrostjo 10 m/s in bi se v naslednjih 10 minutah, zaradi močne erozije, povečala odprtina. Poplavni val - po obsegu in času je prikazan na kartah.

DODATEK:

D 03 - vodne Poplavna karta ob rušitvi dovodnega kanala HE Zlatoličje pregrade

Oznake na karti pomenijo:

rdeča cona je področje, ki ga voda z veliko hitrostjo zalije v 10 minutah,
črna cona je področje, do koder bo segala voda v 20 minutah -1 km od poškodbe,
modra cona je področje, ki ga bo voda preplavila v eni uri - 3, 5 km od poškodbe

Obseg poplav je lahko tudi večji kot je prikazana na karti, ni pa upoštevano padanje gladine zaradi pronicanja vode v podtalnico.

1.1.4. Potek in možen obseg poplav zaradi porušitve pregrad

1.1.4.1. Prikaz poteka poplavnega vala pri porušitvi jezua na Dravi in naravnim pretokom 450 m³/s

Pri porušitvi pri normalnem obratovanju 450 m³/s, gladina skokovito naraste med 4 in 8 m nizvodno od porušene pregrade.

Poplavni val v kratkem času doseže posamezne objekte, naselja, potuje pa z veliko hitrostjo - do 35 km/h (10 m/s).

Prikaz je izdelan za ponazoritev višine, hitrosti in prikaz poplavnega področja pri porušitvi posameznih pregrad HE na Dravi pri normalnem obratovanju elektrarne z instaliranim pretokom Q 450 m³/s.

HE Ožbalt:- višina porušitvenega vala za elektrarno 7,5 m.

Poplavljen je cesta Dravograd-Maribor do elektrarne Fala. Most ob naselju Ruta je poplavljen po treh minutah.

HE Falo doseže čelni val po 14 minutah ter jo prelije.

HE Fala:-višina porušitvenega vala za elektrarno je 6 m.

Po 2 minutah so poplavljen hiše Fala 60, vikend naselje na levem bregu, po 8 minutah je poplavljen del naselja Smolnik. Do naselja Ruše, kjer je poplavljenih nekaj stanovanjskih zgradb ob ribiškem domu, potuje čelni val 15 minut.

V naselju Bresternica je potopljena zgradba čolnarskega društva pri mostu po 22 minutah po porušitvi.

Čolnarna Boris Kidrič, čolnarna MTT, čolnarna Galeb, DEM so potopljene v 26 minutah po poružitvi.

HE MB otok:- višina poružitvenega vala za elektrarno 4 m.

Potopljen je Mariborski otok ter most, ki ga povezuje z levim bregom.

Po 2 minutah po poružitvi so potopljene: zgradbi na Otok 20 in 20 a (Koblarjev zaliv) ter zgradbe Adamičeva 52, Obrežna 74, 76 (na desnem bregu).

Do vodnega stolpa in tržnice pride čelni val v 7 minutah. Po 9 minutah je preplavljen Meljski most. 100 m za Meljskim mostom čelni val preplavi krono levega visokovodnega nasipa za približno 0,5 m v dolžini 700 m in preplavi Meljski bazen.

Jez Melje doseže čelni val po 11 minutah po poružitvi ter prelije desni visokovodni nasip in poplavi zgradbe Ob Dravi 1, 2, 3, tovarno Svila ter se razlije po poplavnem območju.

Jez Melje: višina poružitvenega vala za jezo je 3,5 m.

Porušitev jezu pomeni nenaden porast vode, pri čemer vodni val potuje s hitrostjo 22 km/h po stari strugi in poplavi bregove ter doseže približno višino stoletne visoke vode.

Časovni diagram potovanja poplavnega vala in predvidene posledice ob poružitvi so naslednje:

V 15 minutah doseže **naselje Dogoš**e. Poplavni val poplavi velike površine delno obdelane in delno neobdelane zemlje. Na poplavnem ozemlju je ogroženih 90 hiš in 4 vikendi ter nekaj gospodarskih poslopij, kjer je naseljeno 300 prebivalcev.

Vse ogrožene hiše in zemljišča so ob poružitvi preplavljene do višine največ 1 m, zato ni nevarnosti rušitve objektov.

Na Pobrežju je ogroženih 5 stanovanjskih hiš in kontrolna postaja plinovoda. Val doseže hiše v 7 minutah in je ca 4 m višji od normalnega vodostaja pri 450 m³/s. Hiše poplavi le do 0,5 m.

V Dogošah poplavi val v 18 minutah ca 36 hiš ob Dupleški cesti ter cesto v višini ca 0,5 m.

V 23 minutah prispe val v Miklavžu ter preplavi 3 hiše ob Miklavških ribnikih za 0,8 m.

V Dupleku poplavi val 5 hiš ob poti h Kosmačem. Val prispe v 32 minutah in doseže višino pri hišah cca 1 m.

V Dvorjanah je ogroženih 12 hiš, katere val doseže v 35 minutah, vendar je višina vode le 0,1 m.

V 43 minutah prispe do dveh hiš v Staršah in v 47 minutah do 19 hiš v Zlatoličju.

Potovanje poplavnega vala, ki nastane ob poružitvi ter potrebuje zelo malo časa, da doseže posamezne objekte oz. naselja saj potuje s hitrostjo 35 km/h je prikazano tudi na preglednici.

1.1.4.2. Posledice porušitev HE Golica

Matematični model potovanja poplavnega vala za HE Golico (povzetek iz študije) je bil izdelan za dva načina rušenja jezu, to je trenutno rušenje in postopno ter za dve različni

vodni stanji Drave (obratovalni pretok 450 m³/s in 10.000 letne vode ob pretoku 4.200 m³/s). Oddaljenost posameznih objektov po vodnem toku od izliva Bistrice v Dravo so naslednje:

HE Fala 32 km,
HE Mariborski otok 47,5 km in
Jez Melje 53, 5 km.

Prikaz potovanja čelnega vala v primeru trenutne ali postopne porušitve jezua HE Golica, glede na različen naravni pretok reke Drave :

Objekt	Predvideni čas potovanja vodnega vala do jezua na Dravi v minutah			
	trenutna porušitev ob pretoku		postopna porušitev ob pretoku	
	450 m ³ /s	4200 m ³ /s	450 m ³ /s	4200 m ³ /s
HE Fala	76	66	93	80
HE Mariborski otok	130	98	146	111
Jez Melje	158	132	178	131

Tabela 2: Prikaz potovanja poplavnega vala ob rušitvah jezua za HE Golica (DEM)

Za HE Golico je še najbolj verjetna kombinacija postopne porušitve in običajnega obratovalnega pretoka na reki Dravi, najmanj pa kombinacija trenutne porušitve in katastrofalno visokih voda na Dravi

Zaradi velike količine in hitrosti vode bi bile posledice izredno težke, reakcijski časi pa izredno kratki. Posledice so obdelane po posameznih odsekih.

Odsek Ožbalt- Fala:

levi breg - 300 m vzhodno od mostu v Rušah bi voda začela prelivati cesto, poplavila bi domačiji Šturm in Hlebin.

desni breg - ogrožene so stavbe pri čuvajnici št. 24. Zadnji km pred Falo gladina vode nikoli ne preseže kote zajezne gladine .

Odsek Fala -Mariborski otok

levi breg - voda poplavi cerkev Sv.Janeza in zgradbe ob njej ter domačijo Krebs v Ruškem brodu .

desni breg - pod elektrarno voda preplavi cesto in nižje ležeče hiše: zgradbe med cesto in Dravo pri Vrbarju in Orozolu. Nizvodno od Krivca pri Turškem zidu bi voda na kratkem odseku preplavila cesto. V Rušah bi bile preplavljene zgradbe okoli Metalplasta in transformatorske postaje, strelišče, Vampel in zgradbe pri ribiškem domu. Na zadnjem delu pred HE MB otok pade nivo vode pod zajezno gladino.

Odsek Mariborski otok - Melje

preplavilo bi celotni Mariborski otok - rekreacijski center

levi breg - preplavilo sprehajalno pot, ki leže vzporedno Bezenškovi ulici in leži tik ob Dravi. Nizvodno od mostu pri Strmi ulici bi bile ogrožene najnižje ležeče hiše, vodni stolp in tržnica in najbližje ležeče zgradbe na obeh straneh mostu. Voda bi dosegla tudi Oreško nabrežje.

desni breg - poplavljen bi bilo nekaj zgradb naselja Studenci, ki leže tik ob Dravi. Na zadnjem delu pred jezom Melje pade nivo vode pod zajezno gladino. Nizvodno od jezua Melje se val že močno splošči .

Posledice porušitve HE Golica pri sočasnem nastopu 10000 letne vode na Dravi

Odsek Ožbalt-Fala

levi breg - voda bi prelivala cesto na celem odseku. Poplavljeni sta kmetiji Šturm in Hlebin. desni breg - poplavljen so zgradbe pri čuvajnici št. 24.

Odsek Fala- Mariborski otok

levi breg - poplavljen bi bila domačija Krebs v Ruškem brodu in gostišče Peč. Ogrožen je tudi gasilski dom v Viltušu. V Bresternici bi bil ogrožen Veslaški klub Branik in najbližje zgradbe ter čolnarna.

desni breg - pod elektrarno je poplavljen cesta in vse zgradbe okrog domačij Vrubar in Orozel. Lokalno bi bila preplavljen cesta pri Turškem zidu, v Rušah pa skupina zgradb med Smolnikom in Lobnico, nižje ležeče zgradbe v trikotniku Lobnica-lokalna cesta-Drava ter zgradbe ob stari in novi vodni črpalki. V Juršah bi bila grožena najnižja stavba ob pritoku Bistrice.

Pred HE MB otok pade nivo vode pod zajezno gladino.

Odsek Mariborski otok -Melje

Mariborski otok bi bil poplavljen več metrov visoko.

levi breg - poplavljen bi bila sprehajalna pot , ki nizvodno od Otoka teče po obrežju Drave, ogrožene so tudi zgradbe, ki ležijo ob njej. Poplavljen bi bile tudi hiše pri izteku Strme ulice na obrežje, pa tudi vse zgradbe med Strmo ulico in starim mostom, ki leže nižje od otroškega vrta ter zgradbe v Usnjarski ulici. Med cestnim in železniškim mostom bi bilo poplavljen Mariborsko sejmišče. Nizvodno od železniškega mostu bi bile poplavljen naslednje zgradbe: TMI Košaki, Henkel in okoliške zgradbe, zgradbe, ki se nahajajo med Kejžerjevo ulico ter ulico Kraljeviča Marka, ulico heroja Šaranoviča in Dravo ter ves del naselja Melje proti jezua z izjemo višje ležečih hiš ob Trdinovi in Principovi ulici.

desni breg - poplavljen bi bilo 10 hiš naselja Studenci, tovarna Svila Maribor in zgradbe, ki leže med njo in jezom.

Za področje nizvodno od jezua Melje bi bila gladina takšna kot v primeru stalnega toka pri pretoku Q 5500 m³/s. Posledice bi bile približno iste kot pri porušitvi jezua Melje pri nastopu visokih voda.

DODATEK:

- | | |
|-----------------------|--|
| D 04 - vodne pregrade | Poplavne karte MO Maribor ob porušitvi HE Golica in popis objektov |
| D 07 - vodne pregrade | Pregled poplavno ogroženih objektov v občinah, ki jih lahko zajame vodni udar ob rušitvi jezua |

Primerjava posledic porušitve pregrade HE Golica s posledicami porušitve posameznih Dravskih stopenj:

Na vseh odsekih so posledice ob poružitvi HE Golica večje, kot bi bile od posledice poružitve posameznih dravskih elektrarn. Ta ugotovitev velja za obratovalni pretok $Q 450$ ali ob poružitvi pri visokih vodah $Q 4200 \text{ m}^3/\text{s}$.

Razlike med maksimalnimi kotami so naslednje:

Bazen	Razlika med maksimalnimi kotami zaradi poružitve HE Golica in poružitve neposredno gorvodno HE v posameznih bazenih pri pretoku		
	$Q 450 \text{ m}^3/\text{s}$	$Q 4200 \text{ m}^3/\text{s}$	Gorvodna centrala
HE Fala	do 2 m	do 1 m	HE Ožbalt
HE Mar. Otok	do 4 m	do 1 m	HE Fala
Jez Melje	do 3 m	do 1, 5 m	HE Mariborski otok

Tabela 3: Razlika med maksimalnimi kotami zaradi poružitve HE Golica in poružitve neposredno gorvodno HE v posameznih bazenih (DEM)

Porušitev HE Golice pri obratovalnem pretoku Drave, daje nizvodno od Melja nižje ali enake kote vode kot pri porušitev posameznih dravskih elektrarn.

Maksimalne kote poplavne vode zaradi poružitve HE Golica so na tej relaciji: enake kot v primeru poružitve ob nastopu visokih vodah oz. nekoliko višje, kot v primeru poružitve dravskih objektov pri obratovalnem pretoku.

1.2. Pričakovane posledice poplav

Materialna škoda, ki bi nastala v primeru rušitve katerokoli pregrade bi bila zelo velika, tudi sam naravni pretok v takem primeru nima odločilne vloge. Poleg poplavljenih hiš lahko realno računamo tudi na človeške žrtve.

Pričakovane posledice ob poružitvi pregrad so lahko naslednje:

- katastrofalne poplave, ki nastanejo skoraj sočasno s poružitvijo, pod jezom v Melju zaradi pospešene denivelacije bazenov HE na Dravi,
- motnje v cestnem prometu, pri Šturmu prekinitev cestnega prometa, v Ožbaltu pa železniškega, povezava med Mariborom in Duplekom bi bila mogoča samo preko Slovenskih goric, na Dravskem polju pa po ne poplavljenih obvoznicah,
- poplavljeni bodo številni urbanizirani predeli, v Mariboru industrijska cona v Melju in tovarna Svila, pod Mariborom pa individualne stanovanjske zgradbe, kmečka gospodarstva in oprema, kmetijska proizvodnja za dalj časa onemogočena,
- poškodovana je komunalna infrastruktura - vodovod, kanalizacija, toplovodi z objekti, plinovodi z objekti, PTT omrežje, elektro omrežje bi razpadlo, ...
- odvisno od letnega časa, uničen bi bil kmetijska letina,
- ogroženi so posamezni viri pitne vode: vodnjak na Mariborskem otoku, Vrbanski plato, Dravsko polje

1.3. Možnost verižne nesreče ob poružitvi pregrade

Porušitev pregrad bi zagotovo povzročilo vrsto verižnih nesreč, vseh ne moremo niti predvideti, zagotovo pa bi se pojavilo:

- močni erozijski učinki ob visoki pretočni hitrosti narasle vode v strugi Drave bi prekinili cestno povezavo Selnica – Ožbalt (v Štrumu bi cesto odneslo), in zalilo železnico pri Ožbaltu;
- onesnaženje podtalnice na Dravskem polju, prečrpališče na Mariborskem otoku bi bilo zalito in neuporabno za dalj časa,
- muljni nanosi in velika količina naplavin s vsebnostjo zdravju škodljivih substanc, v zalitih stanovanjskih zgradbah, komunikacijah in obdelovalnih površinah,
- številni pogrešani,
- mnogo kadavrov,
- odroni in plazovi na številnih mestih kot posledica pospešene erozije,
- izlitje nevarnih snovi, ki so neustrezno zaščitena (kurilno olje) iz kurilnic, ki bi jih zalila voda,

1.4. Možnost predvidevanja poružitve pregrad

Predvidevanje poružitve pregrad ali nasipa je mogoče ob dobrem opazovanju objektov. Simptomi, ki nakazujejo možnost take nesreče so: prelivanje, razpoke, ki se večajo, precejanje. Taki znaki bi bili opazni že nekaj dni ali pa nekaj ur pred poružitvijo.

Hipna porušitev pregrad je manj verjetna, ni je moč izključiti v izrednih in v vojnih razmerah ali ob katastrofalnem potresu .

1.5. Sklepne ugotovitve

Možnost poplav, kot posledica poružitve pregrad obstaja, vendar je verjetnost manjša. Zaradi težkih in verjetno celo nepredvidljivih posledic, je najpomembneje, da do rušitev sploh ne pride, če pa že, pa morajo biti pripravljene scenariji za obvladovanje nevarnosti in nastale situacije. Med te najpomembnejše ukrepe za preprečitev nastanka in omilitev posledic sodijo:

- pravočasno obveščanje in opozarjanje na nevarnost (Reco in DEM),
- izvajanje preventivnih ukrepov, v kar sodi reden pregled in vzdrževanje jezov, kanala in nasipov (VGP, država, DEM),
- izvajanje urbanističnih ukrepov, s preprečevanjem pozidave na poplavnem območju (občine, inšpekcije in investitorji),
- organiziranje sil zaščite in reševanja, opremljanje in usposabljanje (ustanovitelji enot - Občine in Izpostava URSZR Maribor)

Ob izvajanju kompleksne obrambe pred poplavami potekajo aktivnosti v naslednjih smereh:

- v primeru nevarnosti poplav, kot posledice porušitev vodnih objektov, morajo ustrezne službe DEM in ReCO opozoriti odgovorne za varstvo pred poplavami (župane in poveljnike CZ) in prebivalstvo o možnostih in predvidenih posledicah poplav;
- aktivirajo se enote za reševanje ob poplavah - gasilci in potapljači, VGP;
- aktivirajo se službe - občinske komunalne, javna podjetja (vodovod, kanalizacija, električna telefonija, plin ...) in Zavod za zdravstveno varstvo Maribor;
- druge službe glede na obseg in potrebe.

2. OBSEG NAČRTOVANJA

2.1. Temeljne ravni načrtovanja

Načrte zaščite in reševanja ob poružitvi vodnih pregrad izdelajo Dravske elektrarne, KELAG za HE Golica, ker upravljajo z vodnimi pregradami, in občine: Ruše, Selnica, Maribor, Duplek, Miklavž in Starše, ker je realno pričakovati, posledice poplav ob poružitvi pregrad na Dravi, Golice ali dovodnega kanala za HE Zlatoličje.

Temeljni načrt je regijski načrt.

2.2 Načela zaščite, reševanja in pomoči

Načelo postopnosti pri uporabi sil in sredstev ob poružitvi vodne pregrade. Pri zaščiti in reševanju so ustanovitelji (podjetja, občine) dolžni uporabiti najprej vse svoje sile in sredstva, in ko te ne zadoščajo niti ni zadostno vključevanje sil in sredstev sosednjih občin, se vključijo v pomoč in reševanje regijske sile zaščite, reševanja in pomoči.

Načelo preventive ob poružitvi vodne pregrade. Vzdrževalci oziroma uporabniki pregrad izvajajo ukrepe, s katerimi zmanjšujejo možnost poružitve vodne pregrade, občine pa v okviru svojih pristojnosti načrtujejo in izvajajo aktivnosti s katerimi spremljajo stanje na ogroženem območju in izvajajo ukrepe, s katerimi zmanjšujejo posledice poružitve vodne pregrade.

Načelo pomoči. Ob poružitvi vodne pregrade je vsak dolžan pomagati po svojih močeh in sposobnostih. Vsaka pomoč je načeloma brezplačna.

Načelo javnosti. Občine so zadolžene, da v okviru svojih pristojnosti seznanijo prebivalce z nevarnostjo poružitve vodne pregrade in z ukrepi, ki so predvideni za preprečevanje in za odpravljanje posledic poružitev.

Načelo pravice do varstva ob poružitvi vodne pregrade. Po zakonu ima vsak zagotovljeno pravico do varstva pred naravnimi in drugimi nesrečami. Tudi pri poružitvi vodne pregrade ima reševanje človeških življenj prednost pred vsemi drugimi ukrepi.

Načelo obveznega izvajanja odločitev: Vodenje zaščite, reševanja in pomoči temelji na obveznem izvajanju odločitev organov, pristojnih za vodenje Civilne zaščite in drugih sil za zaščito, reševanje in pomoč.

3. KONCEPT ZAŠČITE REŠEVANJA IN POMOČI OB PORUŠITVI VODNE PREGRADE

3.1 Podmene

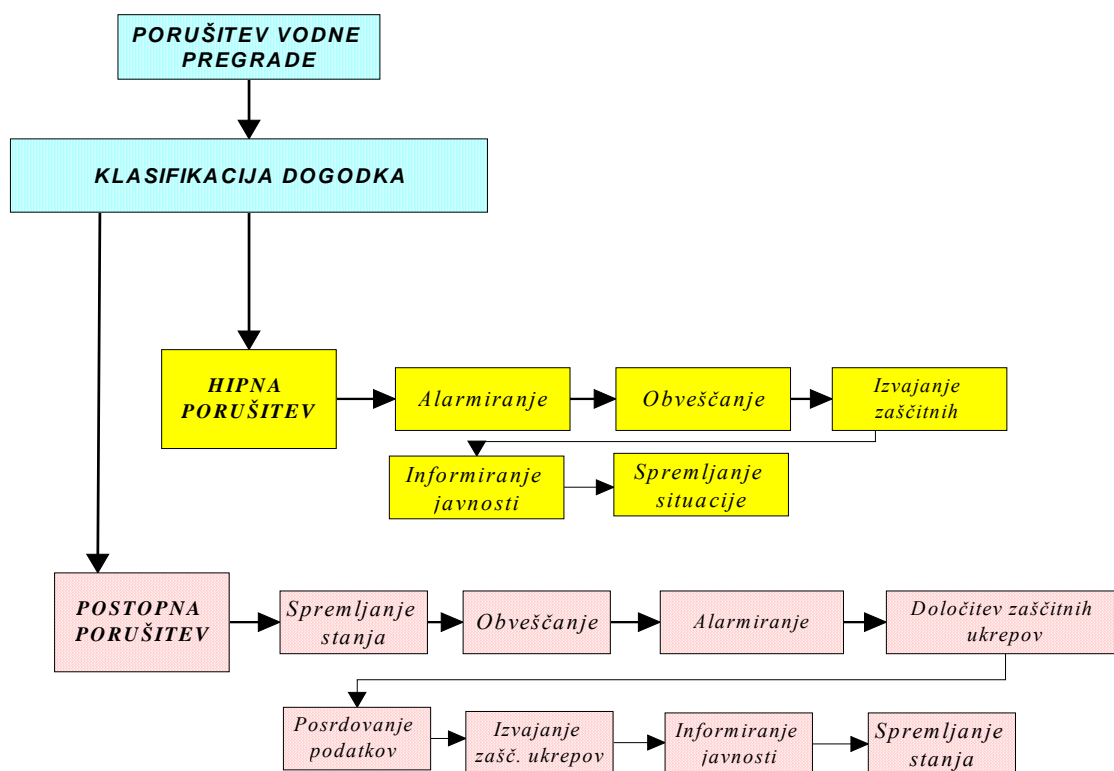
Do porušitve vodne pregrade lahko pride nenadoma ali postopno.

Ob hipni ali nenadni porušitvi vodne pregrade ima poplavni val obliko udarnega vala s strmim čelom. Z oddaljenostjo od pregrade se višina strmega čela znižuje in udarni val se postopno spremeni v poplavni val.

Ob postopni porušitvi vodne pregrade (veliko padavin, visoke vode, slabo vzdrževana pregrada, napaka v materialu...) voda hitro narašča, ne nastane pa poplavni val s strmim udarnim čelom..

3.2 Zamisel izvedbe ZIR

Koncept odziva ob hipni porušitvi pregrade



Slika 1: Koncept odziva ob porušitvi vodne pregrade

Koncept odziva ob poružitvi vodne pregrade temelji na oceni ali gre za možnost in verjetnosti da pride do hipne poružitve ali pa , da prihaja do postopne poružitve vodne pregrade.

3.3 Uporaba načrta

Načrt se aktivira, ko pride do hipne poružitve vodne pregrade oziroma, če obstaja nevarnost postopne poružitve vodne pregrade ali dovodnega kanala za HE Zlatoličje. Odločitev o uporabi tega načrta sprejme poveljnik CZ Vzhodno štajerske regije ali njegov namestnik.

4. SILE, SREDSTVA IN TER VIRI ZA IZVAJANJE NAČRTA

4.1 Pregled organov in služb CZ in organizacij, ki sodelujejo pri izvedbi nalog

- **Organi Civilne zaščite (CZ) Vzhodnoštajerske regije:**
 - poveljnik CZ Vzhodnoštajerske regije ,
 - namestnik poveljnika CZ Vzhodnoštajerske regije ,
 - štab CZ Vzhodnoštajerske regije,
 - poveljniki in namestniki poveljnikov CZ občin ob Dravi in pod jezovi
 - štabi CZ občin Vzhodnoštajerske regije ob Dravi in pod jezovi

PRILOGA:

M12 P-01/2	Seznam članov štaba CZ Vzhodno štajerske regije
M12 P-01/3	Seznam poveljnikov in članov štaba v lokalnih skupnostih
M12 P-01/4	Seznam odgovornih oseb v lokalnih skupnostih VŠP
M12 P-01/5	Seznam oseb, ki se jih obvešča ob izrednih dogodkih

- **Organi na nivoju regije:**

- Izpostava URSZR Maribor,
- PU Maribor,
- Vodnogospodarsko podjetje Drava d.d.,
- Dravske elektrarne Maribor,
- Inšpektorat za varstvo pred naravnimi in drugimi nesrečami, Izpostava Maribor,
- Inšpektorat RS za okolje in prostor, Izpostava Maribor,
- Inšpektorat RS za kmetijstvo, gozdarstvo in prehrano , Enota Maribor
- Zdravstveni inšpektorat Maribor,
- VURS, OE Maribor
- Zdravstveni dom Lenart, Maribor in Slovenska Bistrica
- Splošna bolnišnica Maribor,

PRILOGE:

M12 P-01/1	Seznam zaposlenih v Izpostavi URSZR Maribor
M12 P-08/3	Pregled zdravstvenih domov v regiji
M12 P-08/4	Pregled splošnih in specialnih bolnišnic v regiji
M12 P-01/5	Seznam oseb, ki se jih obvešča ob izrednih dogodkih
M12 P-10/9	Pregled policijskih postaj
M12 P-06/11	Seznam inšpekcijskih služb
M12 P-08/13	Pregled organiziranosti državnih gospodarskih in javnih služb na področju urejanja voda
M12 P-10/16	Seznam inšpektorjev za kmetijstvo, lovstvo, ribištvo, zdravstvo in veterino

- **Enote in službe CZ Vzhodnoštajerske regije:**
 - enota za radiološko-kemično-biološko zaščito (RKB-zaščito),
 - tehnično-reševalna enota,
 - enota za varstvo pred neeksplozivnimi ubojnimi sredstvi,
 - informacijski center,
 - logistični center in
 - služba za podporo.

PRILOGA:

M12 P-04/3	Seznam pripadnikov službe za podporo
M12 P-04/4	Seznam pripadnikov enote za varstvo pred NUS
M12 P-04/5	Seznam regijske tehnično reševalne enote
M12 P-04/6	Seznam regijske enote za RKB zaščito-oddelek za RKB izvidovanje
M12 P-04/7	Seznam pripadnikov regijskega informacijskega centra
M12 P-04/8	Seznam pripadnikov regijskega logističnega centra

- **Enote in službe CZ občin v Vzhodnoštajerski regiji:**
 - tehnično reševalne enote,
 - enote RKB za dekontaminacijo,
 - službe za podporo,
 - ekipe prve pomoči

PRILOGA :

M12 P-04/14	Pregled sil, opreme in sredstev za izvajanje zaščitnih ukrepov po občinah
-------------	---

- **Prostovoljne in poklicne enote v Vzhodnoštajerski regiji:**
 - **Prostovoljne enote:**
 - Prostovoljna gasilska društva po občinah v Vzhodnoštajerski regiji,
 - Rafting klub Maribor,
 - Območna organizacija Rdečega križa Maribor, Sl.Bistrica
 - Slovenska Karitas,
 - **Poklicne enote:**
 - Javni zavod za zaščitno in požarno reševanje Maribor,
 - Javne službe regijskega pomena,
 - Organizacije po pogodbi

PRILOGA :

M12 P-05/1	Pregled gasilskih enot (poklicne in prostovoljna GD) na področju Izpostave URSZR Maribor in razdalje med njimi
------------	--

- M12 P-05/2 Pregled gasilskih enot regijskega pomena
M12 P-08/11 Pregled humanitarnih organizacij s podatki o odgovornih

• **Enote ter službe društev in drugih nevladnih organizacij Vzhodnoštajerske regije:**

- enote za reševanje iz vode in na vodi.
- enote za postavitve začasnih bivališč
- Stacionarij RK Maribor

PRILOGA:

- M12 P-04/9 Seznam pripadnikov enote za nastanitev: Taborniki , Skavti
M12 P-04/10 Seznam pripadnikov enote za reševanje iz ter na vodi
M12 P-04/11 Seznam pripadnikov Stacionarja RK
M12 P-04/12 Seznam pripadnikov enote MEEL

4.2 Materialno – tehnična sredstva za izvajanje načrta

Materialno - tehnična sredstva ki so namenjena in se načrtujejo za:

- zaščitno in reševalno opremo ter orodje (sredstva za osebno in skupinsko zaščito, oprema, vozila ter tehnična in druga sredstva, ki jih potrebujejo strokovnjaki, reševalne enote, službe in reševalci) in
- sredstva pomoči (živila, pitna voda, zdravila oziroma sredstva , ki so namenjena brezplačni razdelitvi ogroženemu prebivalstvu

PRILOGA:

- M12 P-04/13 Pregled zaščitne in reševalne opreme ter orodij s katerimi so opremljene regijske enote
M12 P-04/16 Seznam gradbene in druge mehanizacije , ki jo imajo podjetja

4.3 Predvidena finančna sredstva za izvajanje načrta

Finančna sredstva se načrtujejo za:

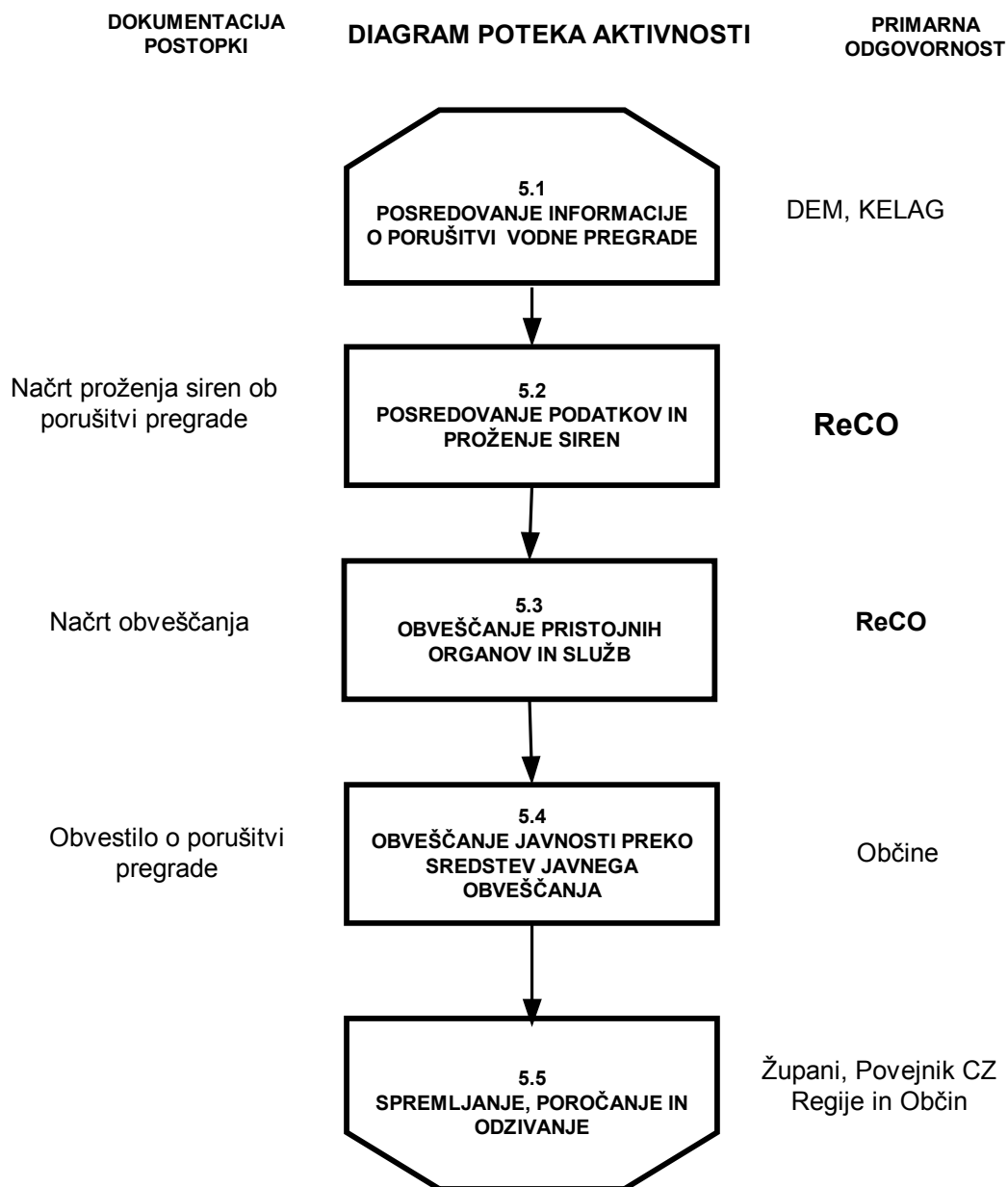
- stroške operativnega delovanja (povračila stroškov za aktivirane pripadnike CZ in druge sile za zaščito, reševanje in pomoč),
- materialne stroške (prevozne stroške, storitve, ...).

PRILOGA:

- M12 P-10/10 Načrtovana finančna sredstva za izvajanje načrta

5. ORGANIZACIJA IN IZVEDBA OPAZOVANJA, OBVEŠČANJA IN ALARMIRANJA

OPAZOVANJE IN OBVEŠČANJE



Slika 2 : Opazovanje porušitve pregrade

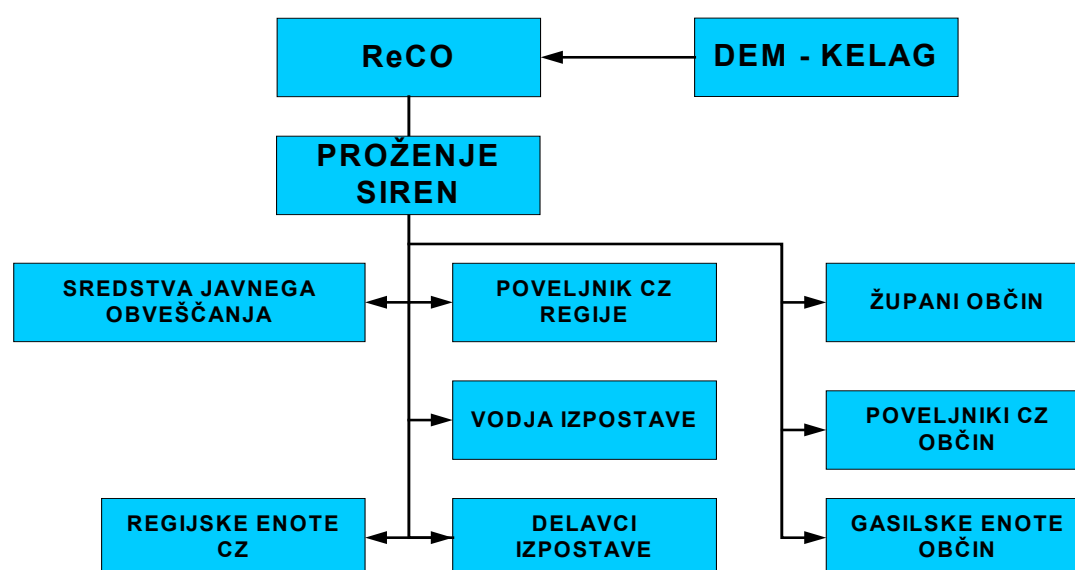
5.1 Opazovanje nevarnosti nastanka porušitve pregrade

Opazovanje stanja vodne pregrade je v pristojnosti upravljavca pregrade, ki mora izvajati naslednje aktivnosti:

- opazovanje višine vodostajev in količine padavin,
- opazovanje stanja vodne pregrade,
- obdelava podatkov, napovedovanje nevarnosti,
- razglasitev nevarnosti

V primeru nevarnosti porušitve vodne pregrade, mora o tem obvestiti ReCO (112),

5.2 Obveščanje pristojnih organov



Slika 3 : Obveščanje pristojnih organov

Po prejemu obvestila o nevarnosti porušitve vodne pregrade ali porušitvi vodne pregrade operativni delavec ReCO **prioritetno** obvešča naslednje organe:

- ogrožene prebivalce na dogovorjen način
- poveljnika CZ regije ali namestnika
- župana prizadete občine ali osebo, ki jo določi župan,
- poveljnika CZ občine
- CORS,
- OKC PU

PRILOGA:

- M12 P-01/4 Seznam odgovornih oseb v lokalnih skupnostih VŠP ki ležijo pod jezovi
M12 P-01/5 Seznam oseb, ki se jih obvešča ob izrednih dogodkih

5.3 Alarmiranje, obveščanje in informiranje javnosti

5.3.1 Alarmiranje prizadetega prebivalstva

Ob nevarnosti porušitve pregrade, ko so zaradi pričakovane višine vodnega vala lahko ogrožena življenja ljudi, oziroma je potrebno začeti z izvajanjem določenih zaščitnih ukrepov, prebivalstvo opozorimo na bližajočo se nevarnost **s sirenami z alarmnim znakom za preplah**. ReCO Maribor mora takoj po znaku za preplah posredovati **obvestilo sredstvom javnega obveščanja obvestilo** o vrsti nevarnosti in napotke za osebno in vzajemno zaščito.

PRILOGA:

M12 P-03/2 Seznam in podatki o sredstvih javnega obveščanja

DODATKI:

D 05 - vodne pregrade Navodilo prebivalcem za ravnanje ob nevarnosti nastanka poplav in poplav zaradi porušitve pregrad
D 06 - vodne pregrade Navodilo za alarmiranje v primeru porušitve pregrad
M 12/1 – D01 /2 Navodilo za organiziranje in vodenje regijskega informacijskega centra

5.3.2 Obveščanje prebivalstva o stanju na prizadetem območju

Za obveščanje prebivalcev o stanju na prizadetem območju je zadolžena občina. Občinski organi in službe, ki vodijo in izvajajo naloge zaščite, reševanja in pomoči morajo vzpostaviti s prizadetim prebivalstvom na poplavljenem območju čim boljše sodelovanje in si pridobiti zaupanje ljudi. Informacije o razmerah na prizadetem območju občine posredujejo preko javnih medijev in na druge, krajevno običajne načine.

Priporočljivo je, da občine za dodatne informacije objavijo posebne telefonske številke oziroma po potrebi organizirajo informacijske centre.

DODATEK:

M 12/1 – D01 /2 Navodilo za organiziranje in vodenje regijskega informacijskega centra

5.3.3 Obveščanje širše javnosti

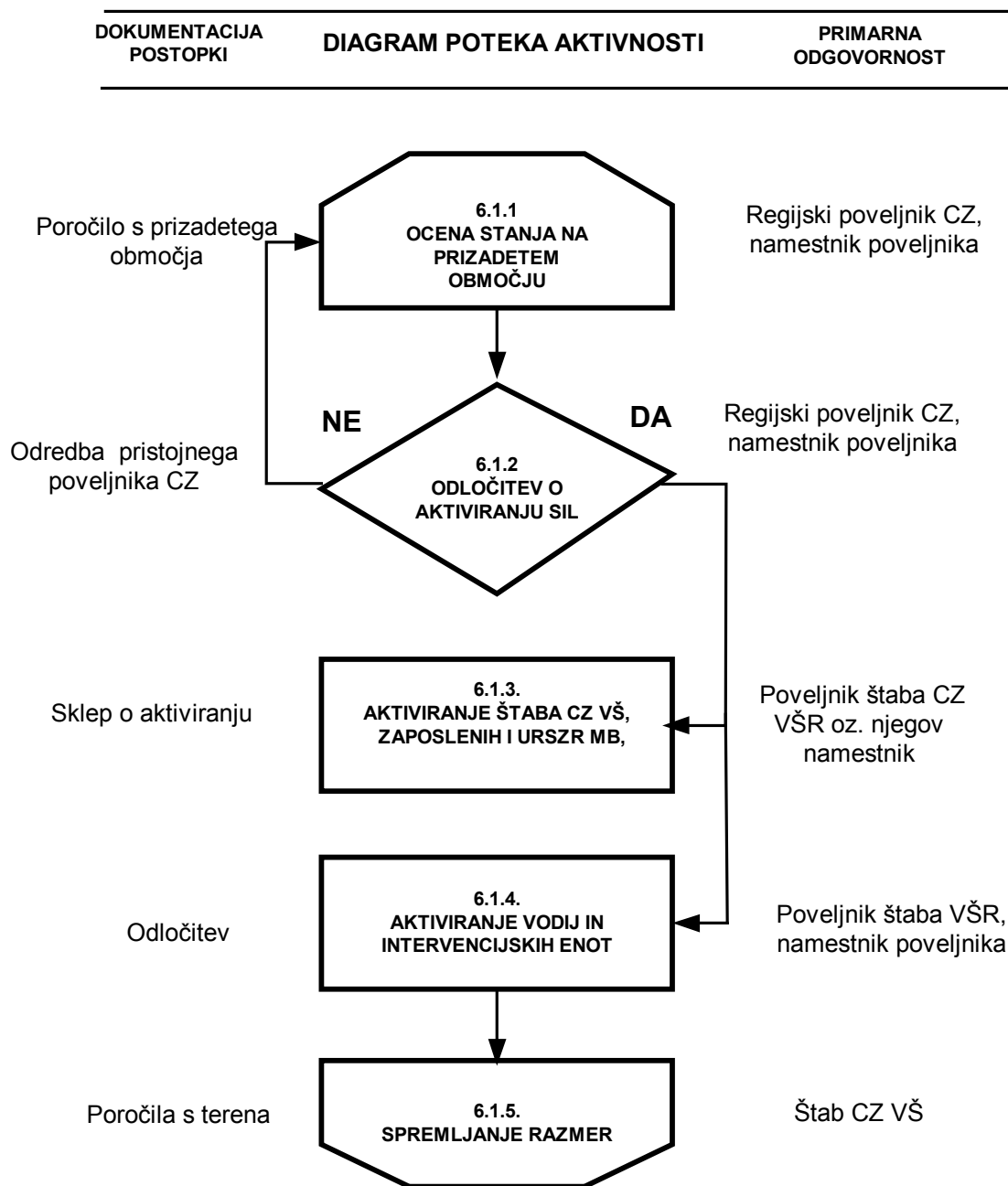
Obveščanje širše javnosti poteka preko elektronskih javnih medijev (regionalni radio Maribor, komercialne radijske postaje, televizija Maribor in kabelski sistemi, nacionalni radio in televizija) in Večer Maribor.

PRILOGA:

M12 P-03/2 Seznam in podatki o sredstvih javnega obveščanja

6. AKTIVIRANJE SIL IN SREDSTEV

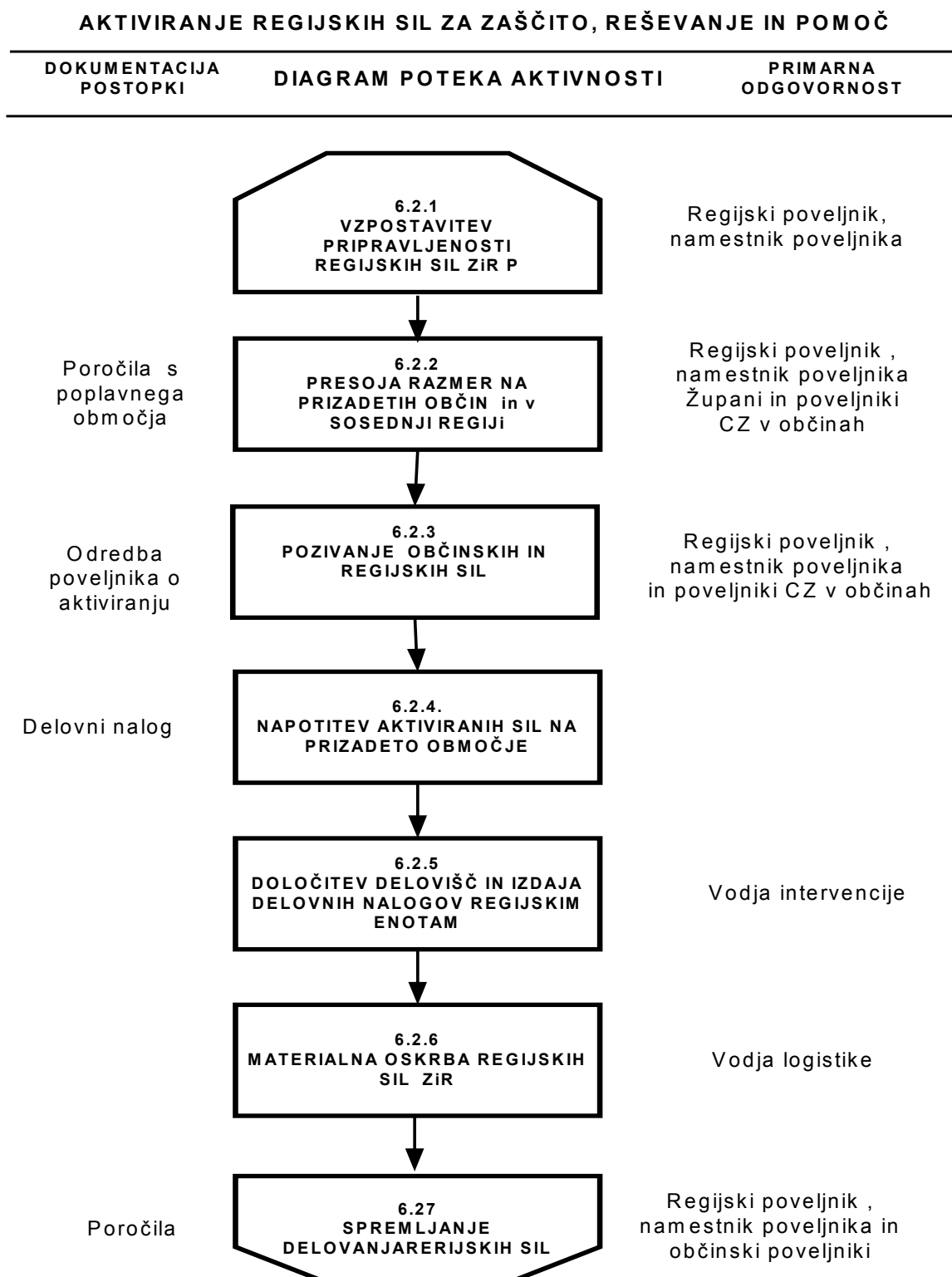
6.1 Aktiviranje organov vodenja in strokovnih služb



Slika 4: Aktiviranje organov vodenja in strokovnih služb I URSZR Maribor

Na podlagi ocene stanja na prizadetem območju, poveljnik CZ VŠR sprejme odločitev o aktiviranju vodij regijskih sil, ki so pristojni za operativno-strokovno vodenje zaščite, reševanja in pomoči. Aktivira se štab CZ VŠR in zaposleni I URSZR Maribor.

6.2 Aktiviranje sil in sredstev za ZRP



Slika 5: Aktiviranje sil in sredstev za ZRP

O pripravljenosti in aktiviranju regijskih enot odloča regijski poveljnik CZ o aktiviranju občinskih enot CZ in drugih sil za ZRP pa odloča poveljnik CZ občine.

Pozivanje pripadnikov regijskih sil CZ izvaja Izpostava URSZR Maribor.

Izpostava URSZR Maribor izvaja tudi vse zadeve v zvezi z nadomestili plač in povračil stroškov, ki jih imajo pripadniki pri opravljanju dolžnosti CZ oziroma na področju zaščite in reševanja.

PRILOGA:

M6	Načrt aktiviranja
M6/1	Vzorec odredbe o aktiviranju sil za zaščito, reševanje in pomoč
M6/5	Vzorec delovnega naloga

7. UPRAVLJANJE IN VODENJE

7.1 Organi vodenja ZiR in njihove naloge

Posamezni regijski organi imajo ob poružitvi pregrade- pregrad na Dravi naslednje naloge pri izvajanju zaščite, reševanja in pomoči:

Poveljnik, namestnik poveljnika in štab CZ Vzhodnoštajerske regije

- v čim krajšem času vzpostaviti pregled nad stanjem na prizadetem območju in oceni možen razvoj nadaljnjih situacij,
- na zahtevo poveljnikov CZ prizadetih občin organizira potrebno pomoč v silah in sredstvih za zaščito, reševanje in pomoč,
- operativno-strokovno vodi dejavnost CZ in drugih sil za zaščito, reševanje in pomoč iz regijske pristojnosti,
- usklajuje operativne ukrepe in dejavnosti med prizadetimi občinami,
- koordinira izvajanje ukrepov in nalog zaščite, reševanja in pomoči s sosednjimi regijami,
- poroča poveljniku CZ RS o izvršenih ukrepih in stanju na področju regije,
- vodi pripravo končnega poročila o izvajanju zaščite in reševanja ob poplavih in ga predlaga v sprejem na štabu CZ Vzhodnoštajerske regije in
- opravlja druge naloge iz svoje pristojnosti.

Izpostava URSZR Maribor

- opravlja upravne in strokovne naloge zaščite, reševanja in pomoči iz svoje pristojnosti (pozivanje pripadnikov, vodenju evidenc in finančnih zadev ...),
- usmerja delovanje ReCO Maribor,
- organizira in zagotavlja delovanja komunikacijski sistema za sile za ZRP,
- zagotavlja informacijsko podporo in možnosti za delo poveljnika in Štaba CZ
- organizira in skrbi za nemoteno delovanje sistema ZA- RE,
- zagotavlja logistično podporo pri delovanju regijskih sil in štaba CZ VŠR
- operativno ureja pomoč iz drugih regij v silah in sredstvih za ZRP,
- organizira delo in zagotavlja pogoje za delo regijske komisije za ocenjevanje škode,
- organizira delo in zagotavlja pogoje za delo regijske komisije za ocenjevanje poškodovanosti objektov,
- nudi strokovno pomoč in zagotavlja pogoje za delo informacijskega centra in
- opravlja druge naloge iz svoje pristojnosti.

Policijska uprava Maribor

- varuje ljudi in premoženje ter vzdržuje javni red na prizadetem območju,
- nadzira in ureja promet v skladu s stanjem prometne infrastrukture in omogoča intervencije silam zaščite in reševanja in pomoči,
- varuje državno mejo in opravlja mejno kontrolo,

- varuje določene osebe, objekte, organe in okoliše,
- sodeluje pri identifikaciji žrtev,
- ureja zadeve v zvezi z orožjem na poplavnem območju ter prevozi nevarnih snovi čez poplavno območje,
- izvaja druge naloge iz svoje pristojnosti

Naloge v Vzhodnoštajerski regiji izvaja Policijska uprava Maribor in pristojne policijske postaje, prometna policija v sodelovanju s pristojnimi organi in službami Civilne zaščite.

Za koordinacijo nalog je zadolžen član štaba CZ Vzhodnoštajerske regije .

DODATEK:

D 12 – poplave Načrt dejavnosti Policije

Regijski informacijski center:

- posreduje informacije in podatke o posledicah porušitve in drugih razmer ter dajanje napotkov prebivalcem na prizadetem območju
- zbira, obdeluje in posreduje podatke CORS-u ter drugim službam
- nudi psihološko pomoč prizadetim

DODATEK:

M 12/1 – D01 /2 Navodilo za organiziranje in vodenje regijskega informacijskega centra

Dravske elektrarne Maribor

- spremljajo pretok Drave in obveščajo ReCO Maribor o trenutnih pretokih in napovedih,
- uravnavajo pretoke in izvajajo nadzor na jezovih in dovodnem kanalu za HE Zlatoličje,
- ohranjajo prepustnost vode na turbinah na jezu v Melju in HE Zlatoličje,
- vzdržujejo objekte in zbirajo podatke o poškodbah na objetih in strugi Drave ob poplavah.

DODATEK:

D 10 – poplave Pravilnik o ukrepanju ob visokih vodah in nevarnosti rušenja vodnih pregrad – Načrt dejavnosti DEM

Vodnogospodarsko podjetje Drava d.d.

- upravlja in vzdržuje povodje Drave in njenih pritokov na območju VŠR,
- ob poplavah intervenira na območjih s povečano ogroženostjo.

DODATEK:

D 11 – poplave Načrt dejavnosti VGP Drava

Cestno podjetje Maribor

- nadzoruje stanje na mostovih in prepustih v času poplav,
- odpravljajo vzroke prometnih zastojev – zemeljskih nanosov, plazov,
- postavljajo oznake in zapore cest in izvajajo vzdrževalna dela na cestiščih
- s svojo mehanizacijo se vključujejo v izvajanje nalog ZRP,
- izvajajo naloge redne dejavnosti in iz svoje pristojnosti,

Javna komunalna in druga podjetje (Nigarad, Snaga, Komunala Slovenska Bistrica, Mariborski vodovod, Elektro Maribor, Plinarna, TOM, Telekom, Geoplin, Saubermaher..).

- ob poplavah izvajajo naloge redne dejavnosti iz svoje pristojnosti,
- zagotovijo hitro odzivnost pri reševanju problemov nastalih s poplavami,
- zagotavljajo vzporedne sisteme oskrbe oziroma preskrbe,
- sanirajo posledice poplav,

DODATEK:

D13 – poplave Načrt dejavnosti JKP

Zdravstveni domovi

- izvajajo naloge iz svoje pristojnosti

DODATEK:

D 14 – poplave Načrt dejavnosti ZD

Splošna bolnišnica Maribor

- sprejme v oskrbo in nudi bolnišnično pomoč poškodovanim in obolelim, po potrebi sodeluje pri prepoznavi umrlih,

DODATEK:

D 15 – poplave Načrt dejavnosti SB Maribor

Veterinarska uprava RS, Enota Maribor

- spremlja epidemiološko situacijo na prizadetem območju
- poskrbi za zakol živine
- usmerja proizvodnjo živil živalskega izvora
- opravlja druge naloge iz svoje pristojnosti

DODATEK:

Nevladne organizacije in društva

Območne organizacije Rdečega križa, Slovenska Karitas, prostovoljna gasilska društva in Javni zavod za zaščitno in požarno reševanje Maribor, Potapljaški klub, Rafting klub ..., ki so vključeni v aktivnosti ZiR P izvajajo naloga iz svoje pristojnosti.

7.2 Operativno vodenje

Regijski nivo

- Poveljnik CZ Vzhodnoštajerske regije spremlja stanje in izvajanje zaščite, reševanja in pomoči v prizadetih občinah in šele na zahtevo poveljnika CZ občine organizira (ta) potrebno pomoč iz regije.
- Če je poplavni val prizadel več občin, organizira in vodi dejavnosti zaščite in reševanja v regiji poveljnik CZ regije.
- Štab CZ VŠ, lahko skliče poveljnik CZ VŠ ali njegov namestnik v popolni ali operativni sestavi, zaseda na sedežu Izpostave URSZR Maribor.

Naloga Štaba CZ VŠ je:

- da v čim krajšem času vzpostavi pregled nad stanjem na prizadetem območju,
- presoja predvideni razvoj situacije,
- zagotovi nujno pomoč na prizadetem območju in
- sprejme glede na posledice vodnega vala vse ukrepe, ki so nujno potrebni za reševanje ljudi in materialnih dobrin,
- če je potrebna evakuacija prebivalstva, je naloga štaba, da zagotovi vse potrebno za prevoz in nastanitev prebivalstva.

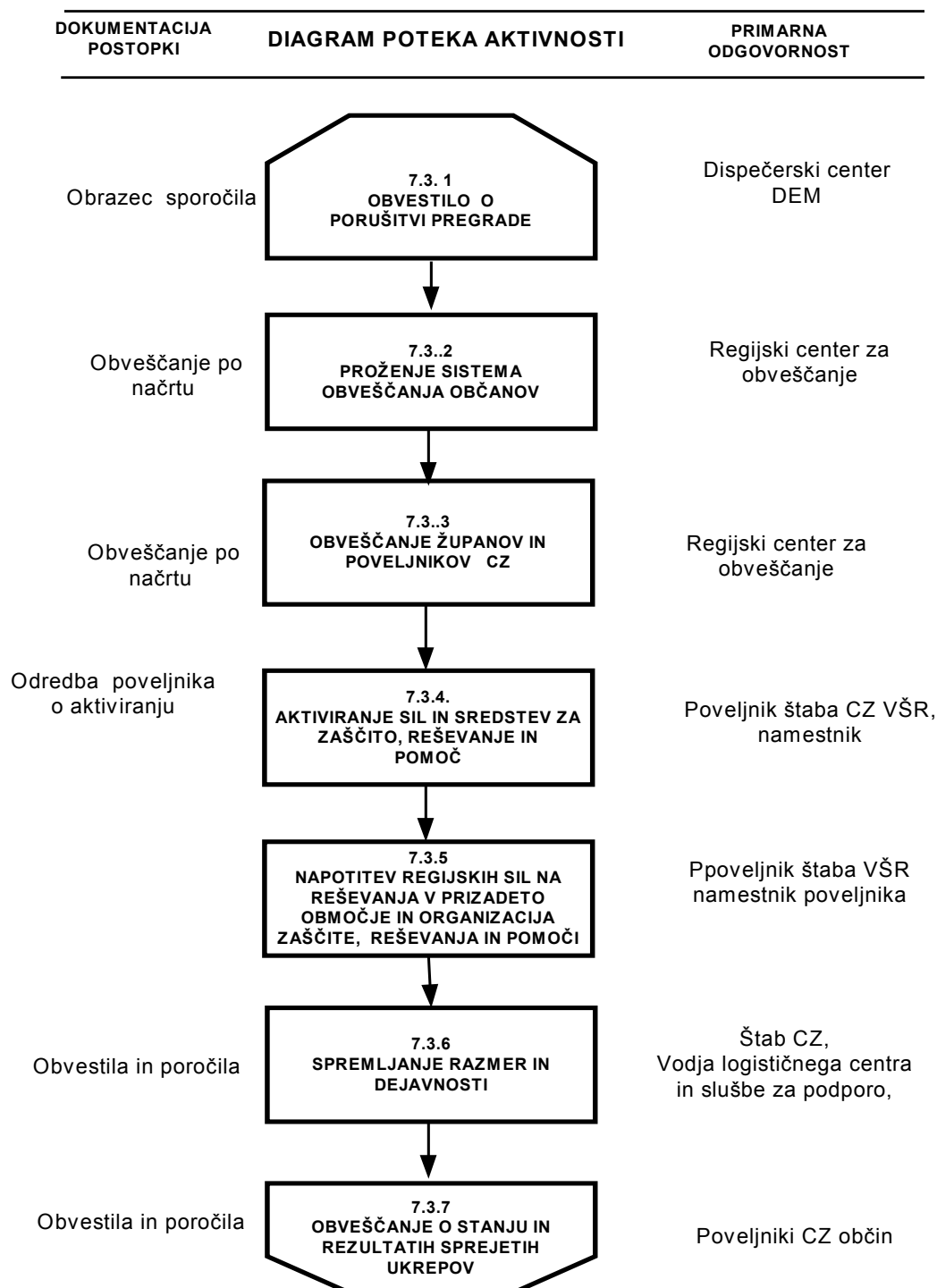
Pri navedenih nalogah sodelujejo člani Štaba CZ VŠ in delavci I URSZR Maribor. Poveljnik lahko za izvedbo posamezne naloge ustanovi začasne delovne skupine .

Poveljnik CZ VŠ lahko za opravljanje posameznih nalog določi vodjo intervencije, ki so mu podrejene vse sile, ki sodelujejo pri izvajanju nalog zaščite, reševanja in pomoči na prizadetem območju.

Logistično podporo tem silam, ki obsega zagotavljanje zvez, opreme, materiala, prevoza, informacijske podpore, prehrane, zdravstvenega in drugega varstva, zagotavlja Štab CZ VŠ s službami za podporo.

Posledice nesreče je treba čim prej ustrezno dokumentirati. Prav tako je treba dokumentirati tudi vse odločitve poveljnika CZ VŠ in drugih organov, za kar je zadolžena služba za podporo – administrativni del-.

7.3 Ukrepanje organov CZ ob poružitvi pregrade poplaval



Slika 6: Ukrepanje organov CZ ob poružitvi pregrade

7.4 Organizacija zvez

Pri neposrednem vodenju akcij zaščite, reševanja in pomoči se uporabljata sistem radijskih zvez zaščite in reševanja (ZA-RE) ter sistem osebne klica. Sistem zvez ZA-RE se obvezno uporablja pri vodenju intervencij ter drugih zaščitnih in reševalnih akcijah.

Telekomunikacijsko središča tega sistema za Vzhodnoštajersko regijo je v ReCO Maribor, prek katerega se zagotavlja povezovanje uporabnikov v javne in zasebne funkcionalne telekomunikacijske sisteme vključno z operativnim centrom Dravskih elektrarn v Mariboru.

Vsak uporabnik radijskega sistema ZA-RE se mora prijaviti v ReCO Maribor preko repetitorskega kanala (R 20 ali R 21), po prijavi pa mu ReCO določi delovni simpleksni kanal za delo enote na terenu.

Pri prenosu podatkov in komuniciranju se uporabljajo vsa razpoložljiva telekomunikacijska in informacijska infrastruktura, ki temelji na različnih medsebojnih povezanih omrežjih v skladu z zakonom o varstvu pred naravnimi in drugimi nesrečami in zakonom o telekomunikacijah. Prenos podatkov in komuniciranje med organi vodenja, reševalnimi službami in drugimi izvajalci zaščite, reševanja in pomoči poteka po:

- telefaksu – Izpostave URSZR Maribor in ReCO Maribor
- elektronski pošti - Izpostave URSZR Maribor in ReCO Maribor
- radijskih zvezah v sistemu zaščite in reševanja (ZA-RE) na repetitorskih kanalih R 20 in R 21, ter simpleksnih kanalih S 38, S 39, S 40, S 41, S 42, S 43, S 46, S 49. Delovni kanal dodeli interventnim enotam ReCO Maribor po načrtu zvez.
- intranetu ZIR in
- internetu.

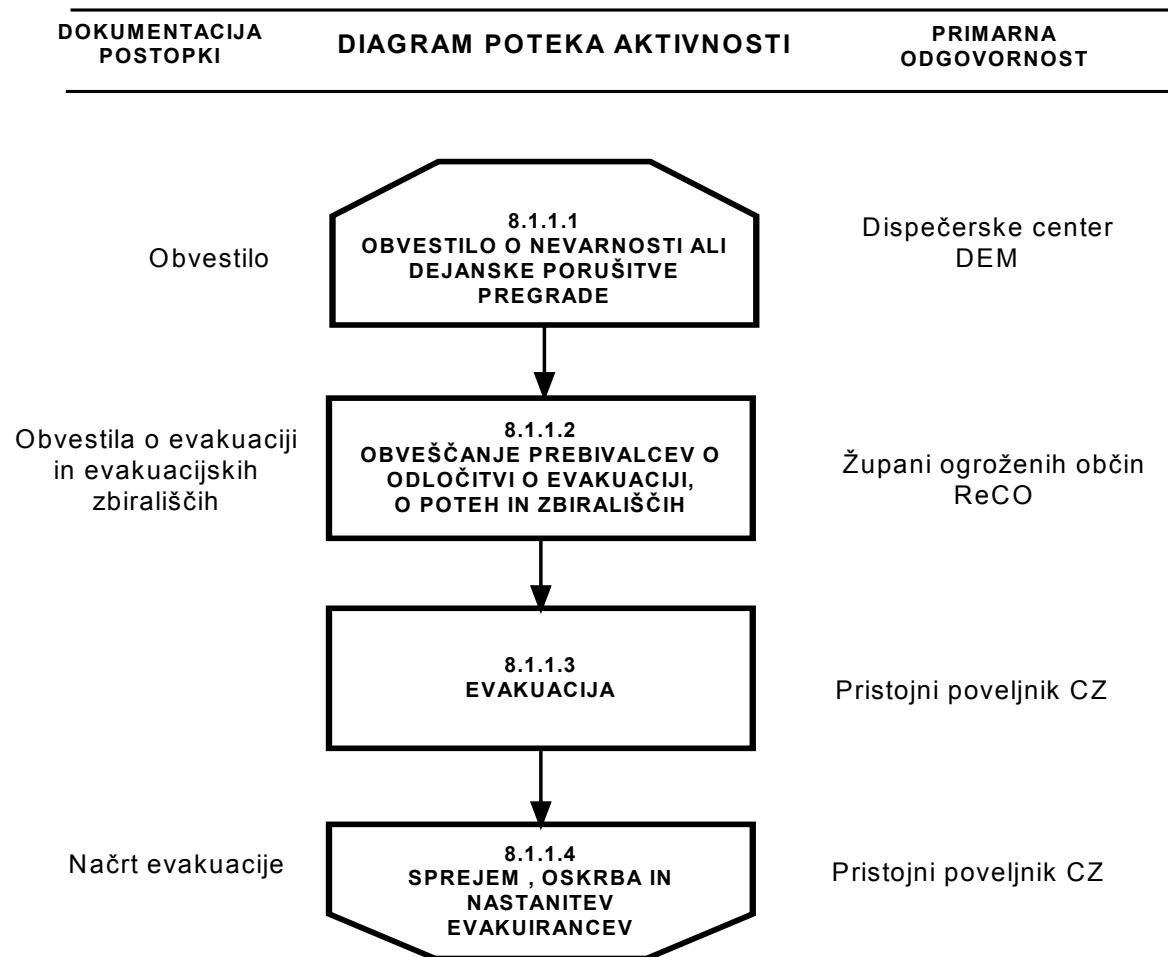
PRILOGA:

M12 P-06/3	Imenik uporabnikov telefonskih zvez, radijskih postaj, pozivnikov ter elektronske pošte na področju ZIR
M12 P-06/4	Znaki za alarmiranje ob naravnih in drugih nesrečah
M12 P-06/5	Navodila za delo ReCo ob naravnih in drugih nesrečah
M12 P-06/6	Obvestilo o naravni nesreči – obrazec – 6
M12 P-06/8	Seznam repetitorjev in radijskih kanalov ZARE
M12 P-06/9	E-mail naslovi

8. UKREPI IN NALOGE ZAŠČITE, REŠEVANJA IN POMOČI

8.1 Ukrepi ZRP

8.1.1 Evakuacija



Slika 7 : Evakuacija ob porušitvah (poplavih)

Evakuacija obsega organizirano preselitev prebivalcev iz ogroženega na varnejša območja. Izvaja se za vse prebivalce ali le za najbolj ogrožene skupine. Odredi jo župan oziroma v nujnih primerih občinski ali regijski poveljnik CZ. Evakuacija se izvaja pred nastopom katastrofalnega poplavnega vala pod vsemi pregradami ki ležijo pod pregrado, ki se je porušila ali je nevarnost da se bo. Če je dovolj časa, se lahko poleg ljudi evakuirajo tudi materialne dobrine.

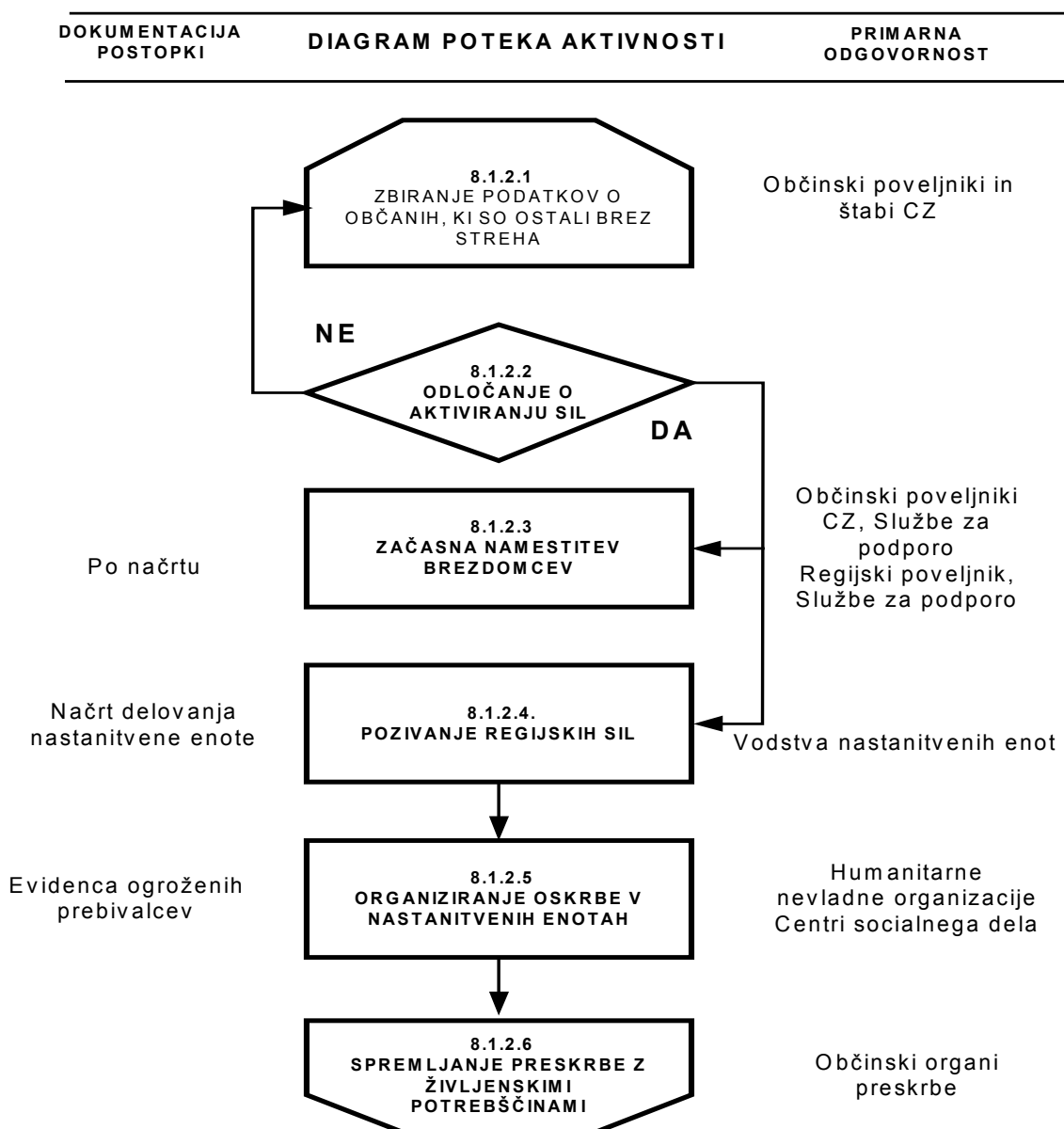
Evakuacija se izvaja v skladu z občinskim načrtom evakuacije, ki ga izdelajo poplavno ogrožene občine (Selnica, Maribor, Ruše, Duplek, Starše in Miklavž) ter z njim seznanijo prebivalstvo. To je še posebej pomembno na območjih, kjer ni veliko časa za umik, če bi se

porušil jez ali nasip kanala. Če obstaja velika verjetnost porušitve vodne pregrade ali je do nje že prišlo, se ogrožene prebivalce seznanijo s smerjo umika in zbirnim mestom.

PRILOGA

- M12 P-07/2 Pregled evakuacijskih sprejemališč v lokalnih skupnostih
- M12 P-07/3 Pregled lokacij evakuacijskih zbirališč v lokalnih skupnostih
- M12 P-07/4 Pregled območij s katerih se izvaja evakuacija

8.1.2 Sprejem in oskrba ogroženih prebivalcev



Slika 8: Sprejem in oskrba evakuiranih prebivalcev

Začasna nastanitev in oskrba evakuiranih ter prizadetih obsega:

- urejanje sprejemališč za evakuirane prebivalce,
- urejanje začasnih bivališč,
- začasna nastanitev prebivalstva in pomoč pri nastavitvi prebivalcev, ki so ostali brez doma,
- oskrba z najnujnejšimi življenjskimi potrebščinami in
- zbiranje in razdeljevanje človekoljubne pomoči.

V občinskih načrtih se določijo mesta, kjer se sprejmejo evakuirani prebivalci in kjer se jim zagotovijo najnujnejše **možnosti za nastanitev**, hrano, obleko ter **zdravstveno oskrbo**. V vseh primerih so to na območju matične občine.

PRILOGA:

- | | |
|------------|--|
| M12 P-07/2 | Pregled evakuacijskih sprejemališč v lokalnih skupnostih |
| M12 P-07/6 | Pregled objektov javne prehrane in njihove zmogljivosti |
| M12 P-07/7 | Pregled objektov, kjer je možna začasna nastanitev ogroženih prebivalcev in njihove zmogljivosti |
| M12 P-10/8 | Načrt organizacije in delovanja nastanitvene enote |

8.1.3 Prostorski, urbanistični, gradbeni in drugi tehnični ukrepi

Prostorski, urbanistični, gradbeni in drugi tehnični ukrepi se izvajajo takoj po prvih obvestilih o zvišanju vodostaja rek zaradi porušitve pregrad. Glede na stanje, upravljavec objektov (DEM) mora pravočasno izvesti ukrepe denivelacije v nepoškodovanih dol vodnih pregradah, in na ta način zavarovanje ljudi in premoženja. Izvajajo jih javne službe, pristojne za urejanje vodotokov in upravljavci pregrad, če je potrebno jim pri tem pomagajo sile za ZRP.

PRILOGA:

- | | |
|-------------|---|
| M12 P-08/6 | Pregled podjetij, zavodov in drugih organizacij, pomembnih za ZIR v regiji |
| M12 P-08/13 | Pregled organiziranosti državnih gospodarskih in javnih služb na področju urejanja voda |
| M12 P-08/18 | Pregled Komunalnih podjetij v Vzhodno štajerski regiji |

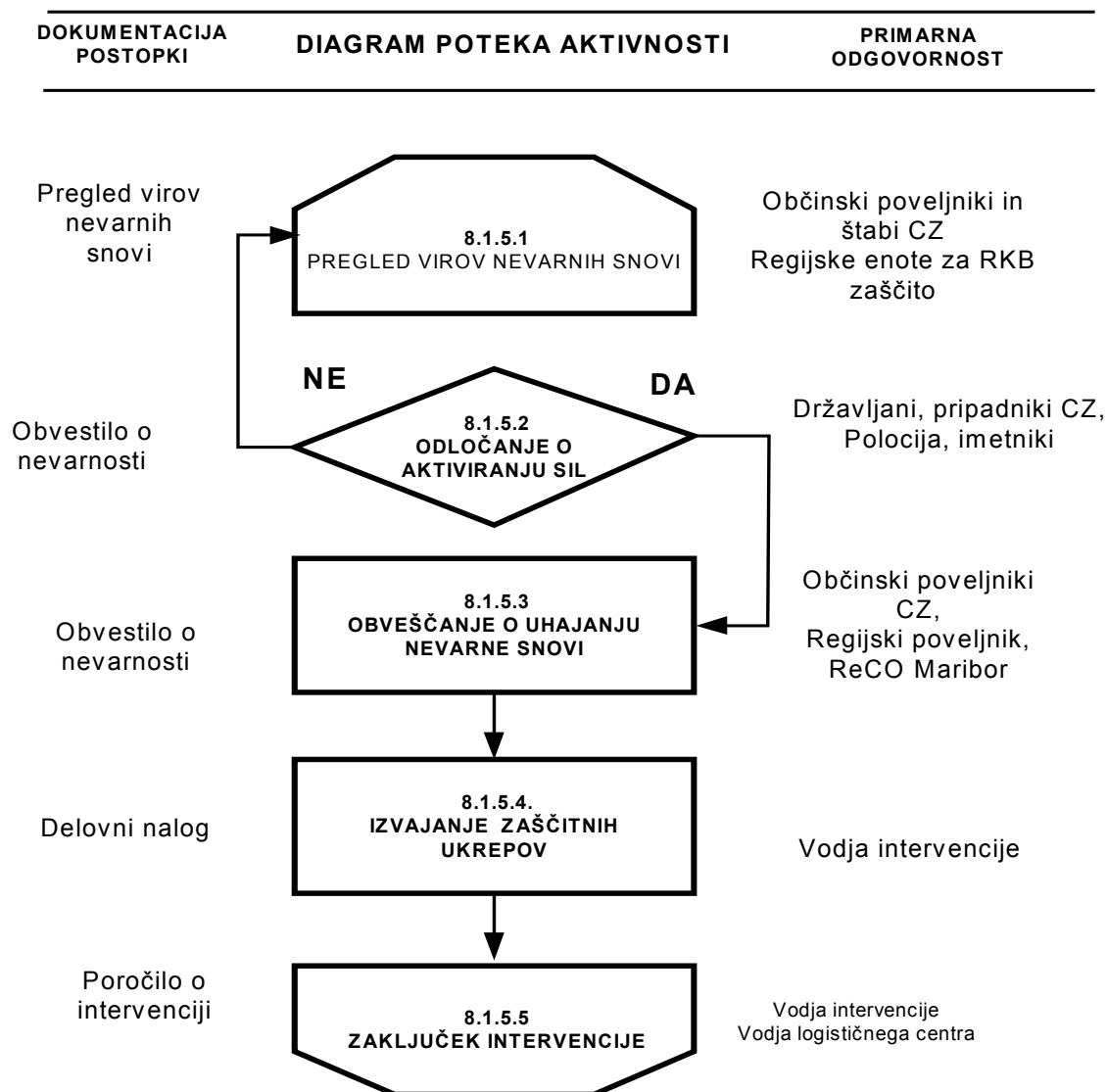
8.1.4 Zaščita kulturne dediščine

Zaščita kulturne dediščine je v pristojnosti Zavoda za varstvo kulturne dediščine, ki mora ob prejemu obvestila o nevarnosti porušitve vodne pregrade in poplav sprejeti potrebne ukrepe za zavarovanje kulturne dediščine. Pri varovanju kulturne dediščine strokovnjakom s področja kulturne dediščine pomagajo sile za ZRP.

PRILOGA:

- | | |
|-------------|--|
| M12 P-04/17 | Pregled strokovnih komisij za varstvo kulturne dediščine |
|-------------|--|

8.1.5 RKB zaščita



Slika 9: RKB zaščita ob poplavah zaradi porušitve pregrade

Ob porušitvi vodne pregrade in poplav kot posledice porušitve, obstaja velika nevarnost, da pride, zaradi poškodb na objektih in napravah kjer se proizvajajo, uporabljajo, hranijo ali prevažajo nevarne snovi, do nenadzorovanega uhajanja teh snovi v okolje. Na celotnem poplavljenem območju so sicer skladiščene manjše količine pogonskih goriv, več je cistern s kurilnim oljem, v času vegetacije pa tudi škropiv in umetnih gnojil. Ob poplavah je potrebno poostri nadzor nad nevarnimi snovmi in ravnanjem z njimi.

Župani pozovejo prebivalce, gospodarske družbe, zavode in druge organizacije (ki uporabljajo, proizvajajo, prevažajo ali skladiščijo nevarne snovi) ter pristojne službe v občini, da izvajajo nadzor v času poplav nad hrambo nevarnih snovi.

Enote RKB zaščite morajo takoj, ko se umakne ali umiri poplavna voda, pregledati prizadeto območje, ugotoviti prisotnost, vrsto in količino nevarnih snovi v okolju, po potrebi pa izvajati dekontaminacijo kletnih in stanovanjskih prostorov skupaj s pripadniki gasilskih enot.

PRILOGA:

- M12 P-04/6 Seznam regijske enote za RKB zaščito-oddelek za RKB izvidovanje
- M12 P-04/12 Seznam pripadnikov enote MEEL

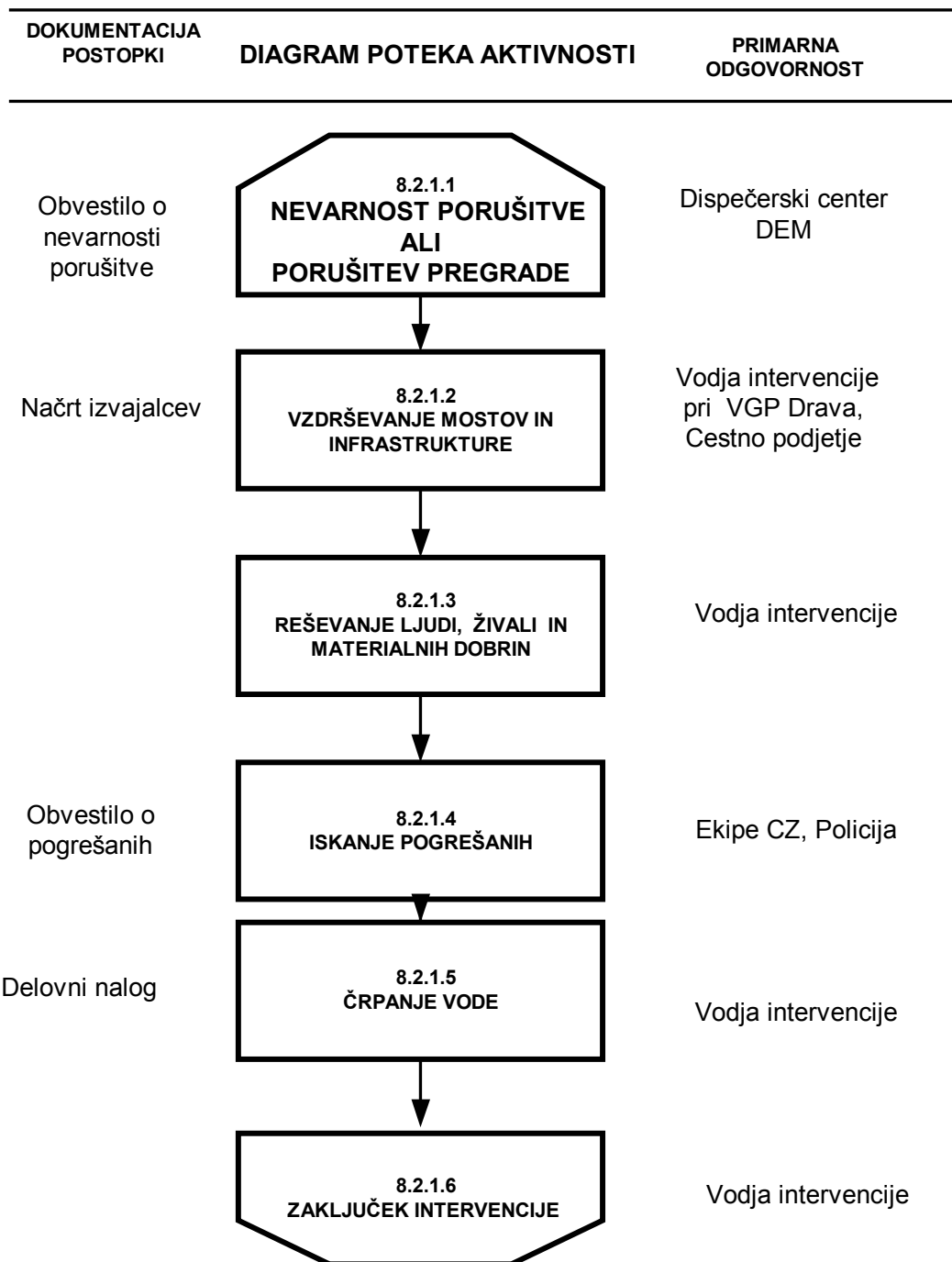
8.2 Naloge zaščite, reševanja in pomoči

Zaradi kratkih operativnih časov navedene naloge opravljajo gasilske enote, obvezne državne gospodarske javne službe na področju urejanja voda in podjetja za vzdrževanje cest, . Tehnično-reševalne enote CZ, ekipe za reševanje na vodi in iz vode in gradbena podjetja z ustrezno mehanizacijo se vključijo v aktivnosti, ki so v teku. Pri izvajanju teh nalog po potrebi sodelujejo tudi enote Slovenske vojske.

PRILOGA:

- M12 P-05/1 Pregled gasilskih enot (poklicne in prostovoljna GD) na področju Izpostave URSZR Maribor in razdalje med njimi
- M12 P-05/2 Pregled gasilskih enot regijskega pomena
- M12 P-04/5 Seznam regijske tehnično reševalne enote
- M12 P-04/10 Seznam pripadnikov enote za reševanje iz ter na vodi
- M12 P-04/18 Pregled pooblaščenih gradbenih organizacij
- M12 P-08/13 Pregled organiziranosti državnih gospodarskih in javnih služb na področju urejanja voda

8.2.1 Tehnično reševanje ob poplavih zaradi porušitve pregrade



Slika 10: Tehnično reševanje ob poplavih zaradi porušitve pregrade

8.2.2 Nujna medicinska pomoč

Prva medicinska pomoč se v primeru porušitve pregrad zagotavlja v zdravstvenih domovih in bolnišnici Maribor.

Ob poplavah zaradi porušitve pregrade je realno pričakovati tudi utopitve ljudi. Za reševanje iz vode je pripravljena in usposobljena posebne regijska enote CZ za reševanje na vodi in iz vode, podobne ekipe za reševanje na vodi pa imajo PGD, ki imajo na svojem območju poplavne vode.

PRILOGA:

M12 P-08/3	Pregled zdravstvenih domov v regiji
M12 P-08/4	Pregled splošnih in specialnih bolnišnic v regiji
M12 P-08/14	Pregled reševalnih vozil v regiji

DODATEK:

M 12/1 – D 02 / 1	Navodilo za uporabo pitne vode
M 12/1 – D 02 / 4	Navodilo prebivalcem o ukrepih za preprečevanje nastanka epidemij in nalezljivih bolezni

8.2.3. Psihološka pomoč

Organizacijo psihološke pomoči ob porušitvi pregrad organizirajo po potrebi občine (Selnica, Ruše, Maribor, Duplek, Miklavž in Starše) v sodelovanju s strokovnimi službami Centra za socialno delo. Zgibanke prve psihološke pomoči preživelim v nesreči, z napotki, kako naj si pomagajo in kje lahko dobijo strokovno pomoč, če jo potrebujejo se preživelim delijo ob nesreči.

PRILOGA:

M12 P-08/1	Pregled centrov za socialno delo
------------	----------------------------------

DODATEK:

M 12/1 - D 02/ 2	Navodilo za psihološko pomoč
------------------	------------------------------

8.2.4. Prva veterinarska pomoč

Prva veterinarska pomoč ob poplavah ob porušitvi pregrade obsega:

- zbiranje podatkov o poškodovanih in poginulih živalih na poplavljenem območju,
- prvo veterinarsko pomoč poškodovanim in obolelim živalim,
- prisilni zakol poškodovanih živali,
- odstranjevanje živalskih trupel in
- izvajanje drugih higienskih in protiepidemičnih ukrepov.

Naloge prve veterinarske pomoči izvajajo veterinarji oziroma veterinarske organizacije ter pristojne inšpekcijske službe.

PRILOGA:

- M12 P-08/2 Pregled veterinarskih zavodov in ambulant v regiji
- M12 P-10/14 Podatki o odgovornih Nacionalnega veterinarskega inštituta, Območna enota Maribor
- M12 P-10/16 Seznam inšpektorjev za kmetijstvo, lovstvo, ribištvo, zdravstvo in veterino

8.2.5. Pomoč ogroženim in prizadetim

Za vse, ki so se umaknili pred poplavnim valom ali so jih rešili iz vode in so ostali brez doma, je treba v občinah čim prej zagotoviti začasna bivališča. Posebno pozornost je treba posvetiti ljudem, ki so socialno ogroženi ter otrokom in starejšim. Pomoč ogroženim in prizadetim zajema:

- objavo humanitarnih akcij za prizadete (objava številko tekočih računov humanitarnih organizacij v medijih),
- sprostitev rezerv humanitarne pomoči,
- zbiranje humanitarne pomoči,
- razdeljevanje humanitarne pomoči in
- spremljanje socialne problematike.

PRILOGA:

- M12 P-08/11 Pregled humanitarnih organizacij s podatki o odgovornih

8.2.6. Zagotavljanje osnovnih pogojev za življenje

Osnovni pogoji za življenje bodo, po poplavih zaradi porušitve pregrad, vzpostavljeni takrat, ko bodo izpolnjeni pogoji za preklic odrejenih zaščitnih ukrepov.

Zagotavljanje osnovnih pogojev za življenje ob poplavih obsega:

- nujno zdravstveno oskrbo ljudi in živali,
- nastanitev in oskrba s pitno vodo, hrano, zdravili in drugimi osnovnimi življenjskimi potrebščinami,
- zagotavljanje delovanja nujne komunalne infrastrukture,
- oskrba z električno energijo,
- zagotavljanje nujnih prometnih povezav,
- zagotavljanje nujnih telekomunikacijskih zvez,
- zagotavljanje in zaščite nujne živinske krme in
- zaščita kulturne dediščine.

Da bi to zagotovili, je treba čim prej vzpostaviti delovanje infrastrukturnih objektov in naprav. Za izvajanje nalog na področju zagotavljanja osnovnih pogojev za življenje so zadolžene javne službe in druge organizacije s področja infrastrukture ter pristojni poveljniki CZ.

9. OSEBNA IN VZAJEMNA ZAŠČITA

Za organiziranje, razvijanje in usmerjanje osebne in vzajemne zaščite skrbi občina. Pomembno je, da so prebivalci seznanjeni s postopki, ki jih morajo izvesti za zavarovanje lastnih življenj oziroma imetja, kar je še posebno pomembno, če živijo na območjih, kjer voda zelo hitro naraste zaradi porušitve pregrade.

Občina lahko organizira ustrezno svetovalno službo, ki jo praviloma opravljajo prostovoljci, zlasti psihologi, sociologi, socialni delavci, zdravstveni delavci, strokovnjaki s področja zaščite in reševanja ter drugi.

DODATEK:

D 07 – poplave Navodilo prebivalcem za ravnanje ob nevarnosti nastanka poplav, poplavah in po poplavah

10. OCENJEVANJE ŠKODE

Ocenjevanje škode ob poplavah zaradi porušitve pregrade zajema ocenjevanje poškodovanosti objektov in ocenjevanje škode, ki se praviloma opravljata skupaj.

Ker je ugotavljanje poškodovanosti in z njo povezane uporabnosti gradbenih objektov podlaga za večino dejavnosti za vzpostavitev normalnega življenja na prizadetem območju, **mora biti opravljeno v najkrajšem možnem času.**

Občinske komisije za ocenjevanje škode po porušitvi pregrade najprej pripravijo grobo oceno škode, ki je podlaga za odločanje o pomoči prizadetim občinam pri zagotavljanju osnovnih pogojev za delo ter pripravo sanacijskih programov.

Regijska komisija za oceno škode nato podpišejo oziroma ocenijo škodo zaradi porušitve pregrade na podlagi predpisane metodologije za ocenjevanje škode ob naravnih in drugih nesrečah.

Za čimprejšnje izplačilo zavarovalnih premij oškodovancem, so zavarovalnice dolžne čimprej po poplavah napotiti cenilce na območje poplav in oceniti nastalo škodo na objektih, ki so zavarovani.

PRILOGA:

- M12 P-02/1 Seznam članov regijskih komisije za ocenjevanje škode ob naravnih in drugih nesrečah na kmetijskih površinah
- M12 P-02/2 Seznam članov regijske komisije za ocenjevanje poškodovanosti gradbenih objektov
- M12 P-02/3 Metodologija za ocenjevanje škode na kmetijskih površinah
- M12 P-02/4 Metodologija za ocenjevanje škode na objektih
- M12 P-02/5 Seznam pooblaščenih cenilcev
- M12 P-02/6 Postopkovnik za ocenjevanje škode

11. RAZLAGA POJMOV IN OKRAJŠAV

11.1 Pomen pojmov

- **Hidrologija ali vodoznanstvo** je znanost, ki proučuje vode na kopnem (nad površjem, na površju in pod površjem).
- **Meteorologija** je znanost in operativna dejavnost. Osnovni namen rednega in sistematičnega spremljanja meteoroloških pojavov je pravočasno napovedovanje in obveščanje o vremenskih pojavih zaradi zaščite, obrambe in varovanja prebivalstva in dobrin ter zaradi čim bolj smotrnega izrabljanja z vremenom, podnebjem in vodami povezanih naravnih danosti. Poleg merjenj je bilo za vzpostavitev vremenske službe potrebno tudi razumevanje dogajanj v ozračju.
- **Nevarnost** je (naravna ali druga ustrezna) danost za katerikoli neugoden pojav, ki je povezan z možno nesrečo in lahko povzroči neugodne učinke. So naravne možnosti, da pride do škodljivega delovanja voda.
- **Ogroženost** je sinteza nevarnosti, ranljivosti in sprejemljivosti tveganj, kar pa je odvisno od kulturnih, moralnih in ekonomskih vrednot v posamezni družbi. Poplavna ogroženost nastopi zaradi delovanja zunanjih naravnih sil v času običajno kratkotrajnih, a zelo intenzivnih ujm.
- **Porušitev** (hipna ali postopna) je pojav ko pregrada na vodi izgublja prvotno funkcijo, in ni možno več v celoti kontrolirati pretoka, zaradi tega se poveča vodni pretok, ki povzroči občutno škodo ob razlitju vode iz struge po okolici in z razdejanjem vodne tokove.
- **Poplavni val** se pomika po reki navzdol tem hitreje, čim hitreje le-ta narašča. Hitrost je pri večjih nižinskih rekah od 2 – 5 km/h, pri nenadnih povodnjih hudourniškega značaja pa tudi čez 15 km/h. Ko reka prestopi bregove, se hitrost vode hitro zmanjša.
- **Škoda** obsega ekonomske izgube, ocenjene po nesreči.
- **Vodni pretok** je tista množina vode, ki preteče skozi ovlažen rečni profil na kakem mestu v 1 sekundi. Izrazimo ga v m/sek, izračunamo pa tako, da površino ovlaženega profila pomnožimo s srednjo množino vode. Vodni pretok je močno povezan z višino vodostaja.

11.2 Razlaga okrajšav

CORS	Center za obveščanje RS
CZ	Civilna zaščita
DEM	Dravske elektrarne Maribor
HE	Hidroelektrarna
MEEL	Mobilna enota ekološkega laboratorija
PGE	Prostovoljna gasilska enota
PU	Policijska uprava
ReCO	Regijski center za obveščanje
RKB	Radiološka, kemična in biološka
RS	Republika Slovenija
RK S	Rdeči križ Slovenije
TV	Televizija

URSZR	Uprava Republike Slovenije za zaščito in reševanje
VŠR	Vzhodnoštajerska regija
ZA-RE	Radijske zveze v sistemu zaščite in reševanja
ZIR	Zaščita in reševanje
ZRP	Zaščita, reševanj in pomoč
ZZV	Zavod za zdravstveno varstvo Maribor

12. SEZNAM PRILOG IN DODATKOV

12.1 Priloge

M12 P-01/1	Seznam zaposlenih v Izpostavi URSZR Maribor
M12 P-01/2	Seznam članov štaba CZ Vzhodno štajerske regije
M12 P-01/3	Seznam poveljnikov in članov štaba v lokalnih skupnostih vzhodno štajerske regije
M12 P-01/4	Seznam odgovornih oseb v lokalnih skupnostih VŠP
M12 P-01/5	Seznam oseb, ki se jih obvešča ob izrednih dogodkih
M12 P-02/1	Seznam članov regijskih komisije za ocenjevanje škode ob naravnih in drugih nesrečah na kmetijskih površinah
M12 P-02/2	Seznam članov regijske komisije za ocenjevanje poškodovanosti gradbenih objektov
M12 P-02/3	Metodologija za ocenjevanje škode na kmetijskih površinah
M12 P-02/4	Metodologija za ocenjevanje škode na objektih
M12 P-02/5	Seznam pooblaščenih cenilcev
M12 P-02/6	Postopkovnik za ocenjevanje škode
M12 P-03/2	Seznam in podatki o sredstvih javnega obveščanja
M12 P-04/3	Pregled gasilskih enot (poklicne in prostovoljna GD) na področju Izpostave URSZR Maribor in razdalje med njimi
M12 P-04/4	Seznam pripadnikov enote za varstvo pred NUS
M12 P-04/5	Seznam regijske tehnično reševalne enote
M12 P-04/6	Seznam regijske enote za RKB zaščito-oddelek za RKB izvidovanje
M12 P-04/7	Seznam pripadnikov regijskega informacijskega centra
M12 P-04/8	Seznam pripadnikov regijskega logističnega centra
M12 P-04/9	Seznam pripadnikov enote za nastanitev: Taborniki , Skavti
M12 P-04/10	Seznam pripadnikov enote za reševanje iz ter na vodi
M12 P-04/11	Seznam pripadnikov Stacionarja RK
M12 P-04/12	Seznam pripadnikov enote MEEL
M12 P-04/13	Pregled zaščitne in reševalne opreme ter orodij s katerimi so opremljene regijske enote
M12 P-04/14	Pregled sil, opreme in sredstev za izvajanje zaščitnih ukrepov po občinah
M12 P-04/16	Seznam gradbene in druge mehanizacije , ki jo imajo podjetja
M12 P-04/18	Pregled pooblaščenih gradbenih organizacij
M12 P-04/21	Skupni pregled enot in služb ZiR Vzhodno štajerske regije
M12 P-05/1	Pregled gasilskih enot (poklicne in prostovoljna GD) na področju Izpostave URSZR Maribor in razdalje med njimi
M12 P-05/2	Pregled gasilskih enot regijskega pomena
M12 P-06/3	Imenik uporabnikov telefonskih zvez, radijskih postaj, pozivnikov ter elektronske pošte na področju ZIR

- M12 P-06/4 Znaki za alarmiranje ob naravnih in drugih nesrečah
- M12 P-06/5 Navodila za delo ReCo ob naravnih in drugih nesrečah
- M12 P-06/6 Obvestilo o naravni nesreči – obrazec – 6
- M12 P-06/8 Seznam repetitorjev in radijskih kanalov ZARE
- M12 P-06/9 E-mail naslovi
- M12 P-06/11 Seznam inšpekcijskih služb
- M12 P-07/2 Pregled evakuacijskih sprejemališč v lokalnih skupnostih
- M12 P-07/3 Pregled lokacij evakuacijskih zbirališč v lokalnih skupnostih
- M12 P-07/4 Pregled območij s katerih se izvaja evakuacija
- M12 P-07/6 Pregled objektov javne prehrane in njihove zmogljivosti
- M12 P-07/7 Pregled objektov, kjer je možna začasna nastanitev ogroženih prebivalcev in njihove zmogljivosti
- M12 P-08/1 Pregled centrov za socialno delo
- M12 P-08/2 Pregled veterinarskih zavodov in ambulant v regiji
- M12 P-08/3 Pregled zdravstvenih domov v regiji
- M12 P-08/4 Pregled splošnih in specialnih bolnišnic v regiji
- M12 P-08/6 Pregled podjetij, zavodov in drugih organizacij , pomembnih za ZIR v regiji
- M12 P-10/8 Načrt organizacije in delovanja nastanitvene enote
- M12 P-08/11 Pregled humanitarnih organizacij s podatki o odgovornih
- M12 P-08/13 Pregled organiziranosti državnih gospodarskih in javnih služb na področju urejanja voda
- M12 P-08/14 Pregled reševalnih vozil v regiji
- M12 P-08/18 Pregled Komunalnih podjetij v Vzhodno štajerski regiji
- M12 P-10/9 Pregled policijskih postaj
- M12 P-10/10 Načrtovana finančna sredstva za izvajanje načrta
- M12 P-10/16 Seznam inšpektorjev za kmetijstvo, lovstvo, ribištvo, zdravstvo in veterino
- M12 P-10/14 Podatki o odgovornih Nacionalnega veterinarskega inštituta, Območna enota Maribor
- M12 P-10/16 Seznam inšpektorjev za kmetijstvo, lovstvo, ribištvo, zdravstvo in veterino
- M6 Načrt aktiviranja
- M6/1 Vzorec odredbe o aktiviranju sil za zaščito, reševanje in pomoč
- M6/5 Vzorec delovnega naloga

12.2. Dodatki k načrtu

D 01 - vodne pregrade	Seznam vodnih pregrad
D 02 - vodne pregrade	Prikaz potovanja in posledic poplavnega vala ob poružitvi jezov
D 03 - vodne pregrade	Poplavna karta ob ružitvi dovodnega kanala HE Zlatoličje
D 04 - vodne pregrade	Poplavne karte MO Maribor ob poružitvi HE Golica in popis objektov
D 05 - vodne pregrade	Navodilo prebivalcem za ravnanje ob nevarnosti nastanka poplav in poplav zaradi poružitve pregrad
D 06 - vodne pregrade	Navodilo za alarmiranje v primeru poružitve pregrad
D 07 - vodne pregrade	Pregled poplavno ogroženih objektov v občinah, ki jih lahko zajame vodni udar ob ružitvi jezov
D 12 – poplave	Načrt dejavnosti Policije
D 10 – poplave	Pravilnik o ukrepanju ob visokih vodah in nevarnosti rušenja vodnih pregrad – Načrt dejavnosti DEM
D 11 – poplave	Načrt dejavnosti VGP Drava
D 13 – poplave	Načrt dejavnosti JKP
D 14 – poplave	Načrt dejavnosti ZD
D 15 – poplave	Načrt dejavnosti SB Maribor
D 16 – poplave	Načrt dejavnosti VURS
M 12/1 – D01 /2	Navodilo za organiziranje in vodenje regijskega informacijskega centra
M 12/1 – D01/13	Program usposabljanja urjenja in vaj regijskih enot in služb ZRP
M 12/1 – D01/14	Navodilo za vzdrževanje in razdelitev načrtov ZiR
M 12/1 – D 02 / 1	Navodilo za uporabo pitne vode
M 12/1 - D 02/ 2	Navodilo za psihološko pomoč
M 12/1 – D 02 / 4	Navodilo prebivalcem o ukrepih za preprečevanje nastanka epidemij in nalezljivih bolezni