



REPUBLIKA SLOVENIJA  
**MINISTRSTVO ZA OBRAMBO**

UPRAVA REPUBLIKE SLOVENIJE  
ZA ZAŠČITO IN REŠEVANJE

URAD ZA OPERATIVO

Izpostava Murska Sobota

Cankarjeva 75, 9000 Murska Sobota

T: 02 535 22 00

F: 02 528 11 24

E: gp.ms@urszr.si

www.sos112.si/murska sobota

Številka: 8421-15/2016-4 - DGZR

Datum: 31. 01. 2017

# DELNI REGIJSKI NAČRT ZAŠČITE IN REŠEVANJA OB POJAVU EPIDEMIJE OZIROMA PANDEMIJE NALEZLJIVE BOLEZNI PRI LJUDEH V POMURJU

Verzija 1.0

	Organ	Datum	Podpis odgovorne osebe
Izdelal	Izpostava URSZR Murska Sobota	november 2016	<u>mag. Martin SMODIŠ</u> vodja izpostave
Odobril	Poveljnik Civilne zaščite za Pomurje	Številka: 846-27/2017-2 Datum usklajenosti z URSZR: 5.1.2017	
Sprejel	Izpostava URSZR Murska Sobota	30.1.2017	<u>mag. Martin SMODIŠ</u> vodja izpostave
Skrbnik	Izpostava URSZR Murska Sobota	30.1.2017	<u>Klavdija LEBAR-GEREBIC</u> svetovalka

<b>1. POJAV NALEZLJIVIH BOLEZNI PRI LJUDEH .....</b>	<b>4</b>
1.1 Uvod .....	4
1.2 Vrsta, oblika in značilnosti nalezljivih bolezni.. <b>pri ljudeh</b> .....	<b>7</b>
1.3 Viri in poti širjenja nalezljivih bolezni pri ljudeh.....	<b>7</b>
1.4 Možen potek in pričakovan obseg pojavljanja nalezljivih bolezni pri ljudeh.....	8
1.5 Pogostost pojavljanja nalezljivih bolezni pri ljudeh v Pomurski regiji.....	8
<b>2. SILE, SREDSTVA IN VIRI ZA IZVAJANJE NAČRTA.....</b>	<b>11</b>
2.1 Pregled organov in organizacij, ki sodelujejo pri izvedbi nalog iz regijske pristojnosti.....	11
2.2 Materialno - tehnična sredstva za izvajanje načrta.....	12
2.2.1 Regijski logistični center.....	12
2.3 Predvidena finančna sredstva za izvajanje načrta .....	13
<b>3. OPAZOVANJE, OBVEŠČANJE IN ALARMIRANJE.....</b>	<b>14</b>
<b>3.1 Opazovanje in spremljanje širjenja nalezljivih bolezni pri ljudeh.....</b>	<b>14</b>
3.1.1 Obveščanje pristojnih organov in služb na regijski ravni .....	14
3.1.2 Obveščanje splošne javnosti .....	16
3.2 Obveščanje dežel in županij sosednjih držav .....	16
<b>4. ZAŠČITNI UKREPI IN NALOGE ZAŠČITE, REŠEVANJA IN POMOČI .....</b>	<b>18</b>
4.1 Splošni in posebni zdravstveni ter drugi posebni ukrepi za preprečevanje in obvladovanje nalezljivih bolezni pri ljudeh.....	18
4.2 Zaščitni ukrepi in naloge zaščite, reševanja in pomoči.....	19
4.2.1 Prostorski, urbanistični, gradbeni in drugi tehnični ukrepi .....	19
4.2.2 Biološka zaščita .....	20
4.2.3 Prva pomoč in nujna medicinska pomoč .....	21
4.2.4 Pomoč ogroženim in prizadetim prebivalcem .....	22

4.2.5	Zagotavljanje osnovnih pogojev za življenje .....	23
<b>5.</b>	<b>OSEBNA IN VZAJEMNA ZAŠČITA.....</b>	<b>26</b>
<b>6.</b>	<b>RAZLAGA POJMOV IN SEZNAM OKRAJŠAV .....</b>	<b>26</b>
6.1	Razlaga pojmov .....	26
6.2	Seznam okrajšav .....	26
<b>7.</b>	<b>SEZNAM PRILOG IN DODATKOV .....</b>	<b>28</b>
7.1	Skupne priloge.....	28
7.2	Posebne priloge.....	28
7.3	Skupni dodatki .....	29
7.4	Posebni dodatki .....	29

# 1. POJAV NALEZLJIVIH BOLEZNI PRI LJUDEH

## 1.1 Uvod

Delni regijski načrt zaščite in reševanja ob pojavu epidemije oziroma pandemije nalezljive bolezni pri ljudeh v Pomurju, verzija 1.0, je izdelala Izpostava Uprave Republike Slovenije za zaščito in reševanje Murska Sobota.

Delni načrt je izdelan na podlagi Zakona o varstvu pred naravnimi in drugimi nesrečami (Uradni list RS, št. 51/06–UPB-1 in 97/10), Zakona o nalezljivih boleznih (Uradni list RS, št. 33/06 – ZNB-UPB1), Uredbe o vsebini in izdelavi načrtov zaščite in reševanja (Uradni list RS, št. 24/12), Uredbe o organiziranju, opremljanju in usposabljanju sil za zaščito, reševanje in pomoč (Uradni list RS, št. 92/07, 54/09 in 23/11), Pravilnika o prijavi nalezljivih boleznih in posebnih ukrepih za njihovo preprečevanje in obvladovanje (Uradni list RS, št. 16/99), Pravilnika o prevozu, pokopu, izkopu in prekopu posmrtnih ostankov (Uradni list RS, 70/97 in 61/11), Državnega načrta zaščite in reševanja ob pojavu epidemije oziroma pandemije nalezljive bolezni pri ljudeh, št. 84200-1/2016-5 z dne 11.2.2016 in temelji na Oceni ogroženosti zaradi množičnega pojava nalezljivih boleznih pri ljudeh, verzija 2.0, ažurirano dne 16.11.2016 (Globalna ocena ogroženosti Pomurske regije, št. 846-21/2010-3 z dne 21.12.2010) ter skladno s splošno zakonodajo.

Temeljni načrt je državni načrt zaščite in reševanja ob pojavu epidemije oziroma pandemije nalezljive bolezni pri ljudeh, verzija 1.0, ki ga je izdelala Uprava Republike Slovenije za zaščito in reševanje (v nadaljnjem besedilu: URSZR) v sodelovanju z ministrstvi in drugimi državnimi organi.

Regijski delni načrt zaščite in reševanja ob pojavu nalezljivih boleznih pri ljudeh je izdelan za primer razglasitve epidemije ali pandemije posamezne nalezljive bolezni pri ljudeh v Pomurju, ko je treba poleg služb v zdravstveni dejavnosti in drugih služb uporabiti tudi sile in sredstva za ZRP.

Ko se aktivira Regijski delni načrt zaščite in reševanja ob pojavu epidemije oziroma pandemije nalezljive bolezni pri ljudeh, so aktivirani tudi občinski načrti zaščite in reševanja ali posamezni deli občinskih načrtov zaščite in reševanja na ogroženem oziroma okuženem območju, kjer je prišlo do pojava epidemije oziroma pandemije nalezljive bolezni pri ljudeh.

Odločitev o aktiviranju Regijskega delnega načrta zaščite in reševanja ob pojavu epidemije oziroma pandemije nalezljive bolezni pri ljudeh sprejme poveljnik CZ za Pomurje s sklepom.

**Epidemijo** nalezljive bolezni razglasi minister, pristojen za zdravje. Epidemijo gripe lahko v skladu z 12. členom Sklepa št. 1082/2013/EU o resnih čezmejnih nevarnostih za zdravje razglasi tudi Evropska komisija. **Pandemijo** nalezljive bolezni razglasi Svetovna zdravstvena organizacija.

Preglednica 1: Obveznosti nosilcev načrtovanja

Razred ogroženosti	Stopnja ogroženosti nosilca načrtovanja	Obveznosti nosilcev načrtovanja
1	Zelo majhna	<b>Ni obveznosti.</b>
2	Majhna	<b>Ni treba izdelati</b> načrta zaščite in reševanja, <b>priporočljivo</b> pa je pripraviti del načrta oziroma dokumente, v katerih predvidijo način obveščanja ter razdelajo izvajanje s tem načrtom določenih zaščitnih ukrepov in nalog ZRP.
3	Srednja	<b>Treba je izdelati del načrta</b> zaščite in reševanja oziroma dokumente, v katerih predvidijo način obveščanja ter razdelajo izvajanje s tem načrtom določenih zaščitnih ukrepov in nalog ZRP.
4	Velika	<b>Treba je izdelati del načrta</b> zaščite in reševanja oziroma dokumente, v katerih predvidijo način obveščanja ter razdelajo izvajanje s tem načrtom določenih zaščitnih ukrepov in nalog ZRP, <b>priporočljivo</b> pa je izdelati načrt zaščite in reševanja v celoti.
5	Zelo velika	<b>Treba je izdelati načrt</b> zaščite in reševanja <b>v celoti.</b>

Preglednica 2: Ogroženost pomurskih občin zaradi pojava nalezljivih bolezn pri ljudeh

	Regija/občina	Površina občine v km <sup>2</sup>	Število ljudi	Gostota poseljenosti	Razred ogroženosti
POMURSKA	Apače	53,5	3545	66,3	3
	Beltinci	62,2	8402	135,1	3
	Cankova	30,6	1982	64,8	3
	Črenšovci	33,7	4183	124,1	3
	Dobrovnik	31,1	1346	43,3	3
	Gornja Radgona	74,6	8476	113,6	3
	Gornji Petrovci	66,8	2175	32,6	3
	Grad	37,4	2316	61,9	3
	Hodoš	18,1	329	18,2	3
	Kobilje	19,7	620	31,5	3
	Križevci	46,2	3472	75,2	3
	Kuzma	22,9	1621	70,8	3
	Lendava	123,0	10.664	86,7	3

<b>Ljutomer</b>	<b>107,2</b>	<b>11.730</b>	<b>109,4</b>	<b>3</b>
<b>Moravske Toplice</b>	<b>144,5</b>	<b>5962</b>	<b>41,3</b>	<b>3</b>
<b>Murska Sobota</b>	<b>64,4</b>	<b>19.073</b>	<b>296,2</b>	<b>3</b>
<b>Odranci</b>	<b>6,9</b>	<b>1699</b>	<b>246,2</b>	<b>3</b>
<b>Puconci</b>	<b>107,7</b>	<b>6111</b>	<b>56,7</b>	<b>3</b>
<b>Radenci</b>	<b>34,1</b>	<b>5076</b>	<b>148,9</b>	<b>3</b>
<b>Razkrižje</b>	<b>9,8</b>	<b>1316</b>	<b>134,3</b>	<b>3</b>
<b>Rogašovci</b>	<b>40,1</b>	<b>3384</b>	<b>84,4</b>	<b>3</b>
<b>Sveti Jurij ob Ščavnici</b>	<b>51,3</b>	<b>2884</b>	<b>56,2</b>	<b>3</b>
<b>Šalovci</b>	<b>58,2</b>	<b>1572</b>	<b>27,0</b>	<b>3</b>
<b>Tišina</b>	<b>38,8</b>	<b>4191</b>	<b>108,0</b>	<b>3</b>
<b>Turnišče</b>	<b>23,8</b>	<b>3421</b>	<b>143,7</b>	<b>3</b>
<b>Velika Polana</b>	<b>18,7</b>	<b>1464</b>	<b>78,3</b>	<b>3</b>
<b>Veržej</b>	<b>12,0</b>	<b>1279</b>	<b>106,6</b>	<b>3</b>
<b>SKUPAJ</b>	<b>1.337,3</b>	<b>118.293</b>	<b>88,5</b>	

Preglednica 3: Število občin razvrščenih po razredih ogroženosti ob pojavu nalezljivih bolezni pri ljudeh

Regija/število občin	1. razred ogrož. občin	2. razred ogrož. občin	3. razred ogrož. občin	4. razred ogrož. občin	5. razred ogrož. občin	Skupaj število občin	Razred ogroženosti regije
Pomurska	0	0	27	0	0	27	4

Na območju Pomurske regije vse **pomurske občine** spadajo v 3. razred ogroženosti. Te pomurske občine so tudi zavezane k izdelavi delnega načrta zaščite in reševanja oziroma dokumenta, v katerih predvidijo način obveščanja ter razdelajo izvajanje s tem načrtom določenih zaščitnih ukrepov in nalog ZRP.

**Organizacije**, ki opravljajo vzgojno izobraževalno, socialno, zdravstveno ali drugo dejavnost, ki obsega tudi oskrbo ali varovanje 30 ali več oseb, načrtujejo v skladu z občinskimi načrti zaščite, reševanja in pomoči ter načrti dejavnosti, bolnišnice pa tudi v skladu z regijskimi in državnim načrtom potrebno izvedbo zaščitnih ukrepov ter nalog ZRP.

**Pomurska regija** spada v 4. razred ogroženosti (velika stopnja ogroženosti), zato izdelava del načrta zaščite in reševanja oziroma dokument, v katerih se predvidi način obveščanja in se razdeli izvajanje zaščitnih ukrepov in nalog ZRP.

P - 1001	Ocena ogroženosti (povzeto iz Globalne ocene ogroženosti Pomurske regije)
P - 1000	Evidenčni list o vzdrževanju načrta
D - 19	Vzorec sklepa o aktiviranju načrta ZiR ob nesreči
D - 20	Vzorec sklepa o preklicu izvajanja zaščitnih ukrepov in nalog ZRP

## 1.2 Vrsta, oblika in značilnosti nalezljivih bolezni pri ljudeh

Nalezljive bolezni povzročajo patogeni organizmi, kot so bakterije, virusi, zajedavci, glive in plesni. Povzročajo nastanek in razvoj bolezni pri živalih in človeku. Nalezljive bolezni se prenašajo po zraku, s hrano in vodo ter z neposrednim stikom ali posredno, prek predmetov in površin. Prenášajo se s človeka na človeka ali z živali na človeka.

Okužba in bolezen sta dve različni stvari. Okužba je posledica stika občutljivega gostitelja s morebitnim patogenim mikroorganizmom. Vir za večino okužb človeka je drug človek, pa tudi živali in neživo okolje. Bolezen pa je eden izmed mogočih izidov okužbe, njen razvoj pa je odvisen tako od virulence agensa kot od dovzetnosti gostitelja.

## 1.3 Viri in poti širjenja nalezljivih bolezni pri ljudeh

Nalezljive bolezni se širijo, kadar obstajajo pogoji za prenos mikroorganizma in se okužba lahko prenaša na dovzetne osebe. Okužbe se lahko pojavljajo množično, in sicer v obliki izbruhov, kopičenj, epidemij oziroma tudi pandemij.

**Vir** okužbe je oseba ali žival, iz katere kužni agens pride neposredno ali posredno na gostitelja.

### Poti prenosa nalezljive bolezni

Nalezljive bolezni se lahko prenašajo:

- z neposrednim prenosom: neposredni stik (spolno prenesene bolezni, influenza), kapljični prenos (meningokok, ošpice) in prenos iz matere na plod,
- s posrednim prenosom po zraku: prašni delci (ošpice), z okuženo vodo in hrano (hepatitis A), ob stiku s predmeti ter z vektorji oziroma prenašalci (klopi, komarji).

### Skupine bolezni glede na povzročitelja in najverjetnejšo pot prenosa

Glede na povzročitelja in najverjetnejšo pot prenosa se nalezljive bolezni delijo v naslednje skupine:

- črevesne (nalezljive driske, griža, hepatitis (nalezljiva zlatenica), trebušni tifus, paratifus, otroška paraliza, kolera in okužbe s črevesnimi zajedavci),
- respiratorne angina, gripa, pljučnica, tuberkuloza, meningitis, škrlatinka, ošpice, mumps, rdečke, norice, oslovski kašelj in davica),
- zoonoze (steklina, mikrosporija, bolezni, ki jih povzročajo zajedavci (toksokariaza, trakuljavost), slinavka, vranični prisad, salmoneloza, kampilobakterioza in jersinioza),
- bolezni kože in sluznic (garje, herpes, gnojne okužbe kože ter glivične okužbe kože in nohtov, sifilis in gonoreja, aids, klamidioze, hepatitis B in C),
- transmisivne (pegavica, povratna mrzlica, rumena mrzlica, denga, malarija, borelijoza in klopni meningoencefalitis),
- bolezni, ki se prenašajo s krvjo (aids, hepatitis B in hepatitis C).

## 1.4 Možen potek in pričakovan obseg pojavljanja nalezljivih bolezni pri ljudeh

Nalezljive bolezni, ki se lahko v Sloveniji pojavijo kot posamezni primeri ali v obliki izbruhov, so:

- driska, in sicer različnih povzročiteljev (bakterije, virusi, paraziti), zlasti pri ranljivi populaciji (otroci, ostareli, vojaki, turisti, zdravstveno osebje),
- okužbe s hrano in vodo,
- zoonoze,
- legioneloza (hoteli, razpršilci vode, klimatski stolpi, vodometi, bolnišnično okolje),
- oslovski kašelj, norice, ošpice in mumps,
- stafilokokne okužbe (domače in bolnišnično okolje, oddelki za novorojenčke ter kirurški oddelki),
- streptokokne okužbe – angina (otroci, v vojašnicah in bolnišnicah),
- okužbe, ki jih povzročajo virusi influence, respiratorni sincicijski virus in drugi povzročitelji akutnih okužb dihal.

V Pomurski regiji lahko pričakujemo predvsem:

- **pojavnalezljivih bolezni pri ljudeh (izbruh ali epidemijo) kot posledico naravne ali druge nesreče.** Ker se ob takih nesrečah lahko zelo hitro poslabšajo osnovne življenjske razmere, je tveganje za pojav in širjenje nalezljivih bolezni pri ljudeh v Pomurski regiji predvsem ob:
  - **katastrofalnih poplavih** – ravnice ob Ledavi, Muri in Ščavnici;
  - **pojavn posebno nevarnih bolezni živali** – ljudje se lahko okužijo z zoonozami pri neposrednem stiku z živalmi in z uživanjem kontaminiranih živil, ki izvirajo od okuženih živali;
  - **uporabi orožij ali sredstev za množično uničevanje v teroristične namene oziroma terorističnem napadu s klasičnimi sredstvi oziroma terorističnem napadu s klasičnimi sredstvi (uporaba biološkega orožja)** – ogrožena so območja večjih slovenskih mest, v katerih je več kritične infrastrukture;
  - **nesrečah z nevarnimi snovmi** – V pomurski regiji so 3 stacionarni viri tveganja, od tega 2 vira večjega tveganja in 1 vir manjšega tveganja.
- **pojavnalezljivih bolezni pri ljudeh (epidemija ali pandemija) večjega obsega:**
  - epidemija ali pandemija nalezljive bolezni (npr. gripa, okužbe z oporečno vodo, bolezni, ki jih prenaša mrčes itn.) zaradi zelo hitrega širjenja med prebivalstvom zajame zelo veliko ljudi. Že običajna sezonska gripa je lahko pomembna javnozdravstvena težava saj v času epidemije gripe zbolijo do 20 odstotkov ljudi, v določenih starostnih skupinah tudi od 40 do 50 odstotkov. Ocenjuje se, da je smrtnost neposredno zaradi sezonske gripe manjša od 0,1 odstotka, vendar se poveča posredno zaradi zapletov in naj bi bila okoli 1 odstotka.

## 1.5 Pogostost pojavljanja nalezljivih bolezni pri ljudeh v Pomurski regiji

V letu 2014 smo v Sloveniji med prijavljenimi izbruhi zabeležili največ izbruhov črevesnih nalezljivih bolezni, sledijo izbruhi respiratornih nalezljivih bolezni, bolezni, ki jih prinašajo členonožci, izbruhi bolezni, katerih povzročitelj ni bil ugotovljen ter izbruhi nalezljivih bolezni proti katerim se cepi. Pomurska regija je bila med regijami, kjer je bilo število izbruhov in število zbolelih najmanjše.



Izbruhi so se najpogosteje pojavljali v domovih starejših občanov, sledijo srednje šole, osnovne šole in vrtci, bolnišnice, zavodi za ljudi s posebnimi potrebami in gostinski obrati.

Na območju Pomurske regije sta bila prijavljena 2 izbruha nalezljivih bolezni, število zbolelih pa je bilo 31.

Preglednica 4: Število izbruhov in prijavljenih zbolelih ter prijavna incidenčna stopnja v letu 2014

Regija	Št. izbruhov	Št. izbruhov/100.000 preb.	Št. zbolelih	Št. zbolelih/100.000 preb.
Pomurska	2	1,7	31	26,5

Vir: NIJZ, Epidemiološko spremljanje nalezljive bolezni v Sloveniji v letu 2014

Preglednica 5: Prijavljeni izbruhi glede na mesto pojava v letu 2014

Mesto pojava	Pomurska regija
Dom starejših občanov	1
OŠ, vrtec, dijaški dom	1
Bolnišnica	0
Zavod za ljudi s posebnimi potrebami	0
Gostinski obrat	0
Družina	0
Izlet	0
Naselje	0
Drugo	0
Skupaj	2

Vir: NIJZ, Epidemiološko spremljanje nalezljive bolezni v Sloveniji v letu 2014

Preglednica 6: Število prijavljenih primerov nalezljivih bolezni na območju Pomurske regije v letu 2014

BOLEZEN	ŠT. PRIMEROV
A02.0 Salmonelni enteritis	62
A02.1 Salmonelna sepsa	1
A02.8 Druge opredeljene salmonelne infekcije	1
A03.3 Griža ( <i>Sh. sonnei</i> )	1
A04.2 Infekcija z enteroinvazivno <i>E.coli</i>	1
A04.3 Infekcija z enterohemoragično <i>E.coli</i>	2
A04.5 Enteritis ( <i>Campylobacter</i> )	84
A04.6 Enteritis ( <i>Yersinia enterocolitica</i> )	3
A04.7 Enterokolitis ( <i>Clostridium difficile</i> )	55
A04.9 Črevesna bakterijska infekcija, neopredeljena	1
A05.0 Stafilokokna zastrupitev s hrano	1
A05.4 Zastrupitev s hrano ( <i>Bacillus cereus</i> )	2
A05.9 Bakterijska zastrupitev s hrano, neopredeljena	13
A08.0 Rotavirusni enteritis	258
A08.1 Akutna gastroenteropatija (virus Norwalk)	96
A08.2 Adenovirusni enteritis	23
A08.4 Črevesna virusna infekcija, neopredeljena	278
A08.5 Druge opredeljene črevesne infekcije	2

A09 Driska in gastroenteritis (infekcija)	1892
A21.9 Tularemija, neopredeljena	1
A27.0 Ikterohemoragična leptospiroza	1
A27.8 Druge oblike leptospiroze	4
A32.7 Listerijska sepsa	3
A37.0 Oslovski kašelj ( <i>Bordetella pertussis</i> )	22
A37.9 Oslovski kašelj, neopredeljen	23
A38 Škrlatinka	157
A40.1 Sepsa, kijo povzroča streptokok skupine B	1
A40.3 Sepsa, ki jo povzroča <i>Streptococcus pneumoniae</i>	7
A40.8 Druge vrste streptokokna sepsa	3
A41.0 Sepsa, ki jo povzroča <i>Staphylococcus aureus</i>	10
A41.5 Sepsa zaradi drugih gram-negativnih organizmov	24
A41.8 Druge vrste opredeljena sepsa	22
A41.9 Sepsa, neopredeljena	10
A46 Erizipel (šen )	242
A69.2 Lymška borelijoza - eritem	328
A84.1 Centralnoevropski klopni - KME	5
A87.0 Enterovirusni meningitis(G02.0*) ECHO,Coxackie	1
A87.1 Adenovirusni meningitis (G02.0*)	1
A87.9 Virusni meningitis, neopredeljen	3
A98.5 Hemoragična vročica z renalnim sindromom (HMRS)	3
B01.9 Norice brez komplikacij	528
B02.9 Zoster brez zapleta	276
B16.9 Akutni hepatitis B	1
B27.0 Gamaherpesvirusna mononukleoz	1
B27.1 Citomegalovirusna mononukleoz	1
B27.8 Druge infekcijske mononukleoze	1
B27.9 Infekcijska mononukleoz, neopredeljena	39
B35.0 Tinea barbae in tinea capitis (brade in glave)	40
B35.2 Tinea manuum (roke)	91
B35.3 Tinea pedis (noge)	113
B35.4 Tinea corporis (telesa)	28
B35.6 Tinea cruris	8
B35.8 Druge dermatofitoze	6
B35.9 Dermatofitoza, neopredeljena	290
B36.9 Superficialna mikoza, neopredeljena	94
B58.9 Toksoplazmoza, neopredeljena	2
B68.9 Tenioza, neopredeljena	1
B79 Trihurioza	2
B80 Enterobioza	146
B86 Skabies	34
J02.0 Streptokokni faringitis	23
J03.0 Streptokokni tonzilitis	530
J03.9 Akutni tonzilitis, neopredeljen	1
J10 Gripa, dokazano povzročena z virusom influence	11
Z22.3 Nosilec drugih opredeljenih bakterijskih bolezni	7
Z22.5 Nosilec povzročitelja virusnega hepatitisa B	2
SKUPAJ	5923
Št. prijav/100.000 preb.	5056,6

Vir: NIJZ, Epidemiološko spremljanje nalezljive bolezni v Sloveniji v letu 2014

## 2. SILE, SREDSTVA IN VIRI ZA IZVAJANJE NAČRTA

### 2.1 Pregled organov in organizacij, ki sodelujejo pri izvedbi nalog iz regijske pristojnosti

Pri izvedbi nalog iz pristojnosti Pomurske regije so potrebni naslednji organi in organizacije:

#### Organi pomurske regije

- Izpostava URSZR Murska Sobota,
- Policijska uprava Murska Sobota,
- Inšpekcijske službe.

#### Regijske sile za zaščito reševanje in pomoč

##### ➤ Organi, Enote in službe Civilne zaščite

- Poveljnik CZ za Pomurje,
- Namestnik poveljnika CZ za Pomurje,
- Štab CZ za Pomurje,
- Enota za tehnično reševanje,
- Enota za RKB zaščito,
- Služba za podporo,
- Logistični center.

##### ➤ Gasilske enote

- gasilske enote širšega regijskega pomena – PGD Murska Sobota, PGD Ljutomer, PGD Gornja Radgona, Nafta varovanje in požarna varnost d.o.o,
- druge prostovoljne gasilske enote.

##### ➤ Enote in službe društev ter drugih nevladnih organizacij

- Rdeči križ Slovenije – RKS OZ Murska Sobota, RKS OZ Gornja Radgona, RKS OZ Ljutomer, RKS OZ Lendava,
- Slovenska Karitas,
- Zveza tabornikov Slovenije (taborniki).

##### ➤ Službe za ZRP ter drugi državni organi

- Službe NMP – Javna zdravstvene službe (Reševalna postaja ZD Murska Sobota, ZD Gornja Radgona, ZD Ljutomer, ZD Lendava),
- Splošna bolnišnica Murska Sobota,
- Veterinarske organizacije,
- Nacionalni laboratorij za zdravje, okolje in hrano Maribor (NLZOH),
- ELME, ekološki laboratorij z mobilno enoto.

ReCO Murska Sobota lahko zaprosi CORS, da aktivira Ekološki laboratorij z mobilno enoto ter zavode in druge organizacije, ki so na podlagi pogodbe z URSZR pristojni za identifikacijo nevarnih snovi oziroma svetovanje pri izvajanju intervencij.

P - 1	Podatki o poveljniku, namestniku poveljnika in članih štaba civilne zaščite
P - 4	Podatki o organih, službah in enotah CZ
P - 5	Seznam zbirališč sil za zaščito, reševanje in pomoč
P - 11	Pregled gasilskih enot s podatki o poveljnikih in namestnikih poveljnikov

P - 12	<i>Pregled gasilskih enot širšega pomena in njihovih pooblastil s podatki o poveljnikih in namestnikih poveljnikov</i>
P - 15	<i>Podatki o odgovornih osebah, ki se jih obvešča o nesreči</i>
P - 24	<i>Pregled enot, služb in drugih operativnih sestavov društev in drugih nevladnih organizacij, ki sodelujejo pri reševanju</i>
P - 25	<i>Pregled človekoljubnih organizacij</i>
P - 27	<i>Pregled zdravstvenih domov, zdravstvenih postaj in reševalnih postaj</i>
P - 28	<i>Pregled splošnih in specialističnih bolnišnic</i>
P - 29	<i>Pregled veterinarskih organizacij</i>
P - 56	<i>Seznam pripadnikov regijske enote za RKB dekontaminacijo</i>
P - 55	<i>Seznam pripadnikov regijske tehnično reševalne enote CZ</i>
P - 57	<i>Seznam pripadnikov regijske službe za podporo CZ</i>
P - 58	<i>Seznam pripadnikov regijskega logističnega centra</i>
P - 59	<i>Seznam pripadnikov regijske enote za postavitve zasilnih bivališč –Zveza tabornikov Slovenije</i>
D - 14	<i>Vzorec odredbe o aktiviranju sil in sredstev za ZRP</i>
D - 15	<i>Vzorec delovnega naloga</i>

## 2.2 Materialno - tehnična sredstva za izvajanje načrta

Materialno-tehnična sredstva se določijo glede na povzročitelja nalezljive bolezni in način prenosa ter se načrtujejo za:

- zaščitno in reševalno opremo ter orodje,
- materialna sredstva za ZRP iz državnih rezerv,
- objekti.

Ob epidemiji oziroma pandemiji nalezljive bolezni pri ljudeh se predvideva uporaba naslednje opreme in sredstev, ki jih potrebujejo strokovnjaki, reševalne enote, službe in reševalci:

- sredstva za osebno in skupinsko zaščito (na primer kombinezoni, gumijasti škornji in rokavice, zaščitne maske in očala ter respiratorji),
- oprema in druga sredstva (mobilna pretakališča, dekontaminacijska enota, rezervoarji za vodo, PVC-folija),
- razkužila.

P - 6	<i>Pregled osebne in skupne opreme ter sredstev pripadnikov enot za zaščito, reševanje in pomoč</i>
P - 8	<i>Pregled materialnih sredstev iz državnih rezerv za primer naravnih in drugih nesreč</i>

### 2.2.1 Regijski logistični center

Prevzem in razdelitev pomoči sta razdelana v Načrtu organizacije in delovanja regijskega logističnega centra. Prispela pomoč se zbira v Regijskem logističnem centru Murska Sobota, od koder se organizira razdelitev na prizadeta območja.

Objekti regijskega logističnega centra so znotraj območja vojašnice Murska Sobota v Kopališki ulici v Murski Soboti.

V primeru hujše epidemije oziroma pandemije se Regijski logistični center Murska Sobota uporablja za:

- skladiščenje in razdeljevanje opreme in sredstev iz zaloge materialnih sredstev za zaščito, reševanje in pomoč (državne zaloge) in
- zbiranje, skladiščenje in razdeljevanje humanitarne pomoči.

*D - 3*

*Načrt organizacije in delovanja državnega/regijskega logističnega centra ter prevzema in razdelitve mednarodne pomoči na letališčih*

### **2.3 Predvidena finančna sredstva za izvajanje načrta**

Stroške v zvezi z delovanjem regijskih enot Civilne zaščite in Štaba Civilne zaščite za Pomurje zagotavlja URSZR. Finančna sredstva se načrtujejo za:

- stroške operativnega delovanja (povračila stroškov za aktivirane pripadnike CZ in druge sile za ZRP),
- stroške dodatnega vzdrževanja in servisiranja uporabljene opreme
- stroške usposabljanja enot in služb,
- materialne stroške (prevozne stroške, prehrano, nastanitev ipd).

*D - 1*

*Načrtovana finančna sredstva za izvajanje načrta ZIR*

### **3. OPAZOVANJE, OBVEŠČANJE IN ALARMIRANJE**

#### **3.1 Opazovanje in spremljanje širjenja nalezljivih bolezní pri ljudeh**

Spremljanje nalezljivih bolezní v RS izvaja NIJZ na podlagi Zakona o nalezljivih boleznih. Podatki o nalezljivih boleznih, ki jih prijavijo zdravniki in laboratoriji se pridobijo iz Registra nalezljivih bolezní, katerega upravljaavec je NIJZ, ter laboratorijskih podatkov o posameznih nalezljivih boleznih (gripa in respiratorni sincicijski virus), ki se spremljajo s pomočjo mreže izbranih izvajalcev zdravstvene dejavnosti. NIJZ na podlagi teh podatkov analizira stanje in pripravi oceno tveganja. NIJZ o stanju pojava nalezljivih bolezní v RS obvešča MZ in, če je treba, predlaga razglasitev epidemije. Ko minister, pristojen za zdravje, razglasi epidemijo nalezljive bolezní pri ljudeh oziroma epidemijo gripe razglasi Evropska komisija, MZ o tem obvesti CORS.

V primeru, da se v mednarodnem okolju pojavi pandemija nalezljive bolezní pri ljudeh, pandemijo razglasi Svetovna zdravstvena organizacija (SZO) in tako naznani ustrezno stopnjo pripravljenosti SZO in držav članic Evropske unije. MZ tudi o tem obvesti CORS.

##### **3.1.1. Obveščanje pristojnih organov in služb na regijski ravni**

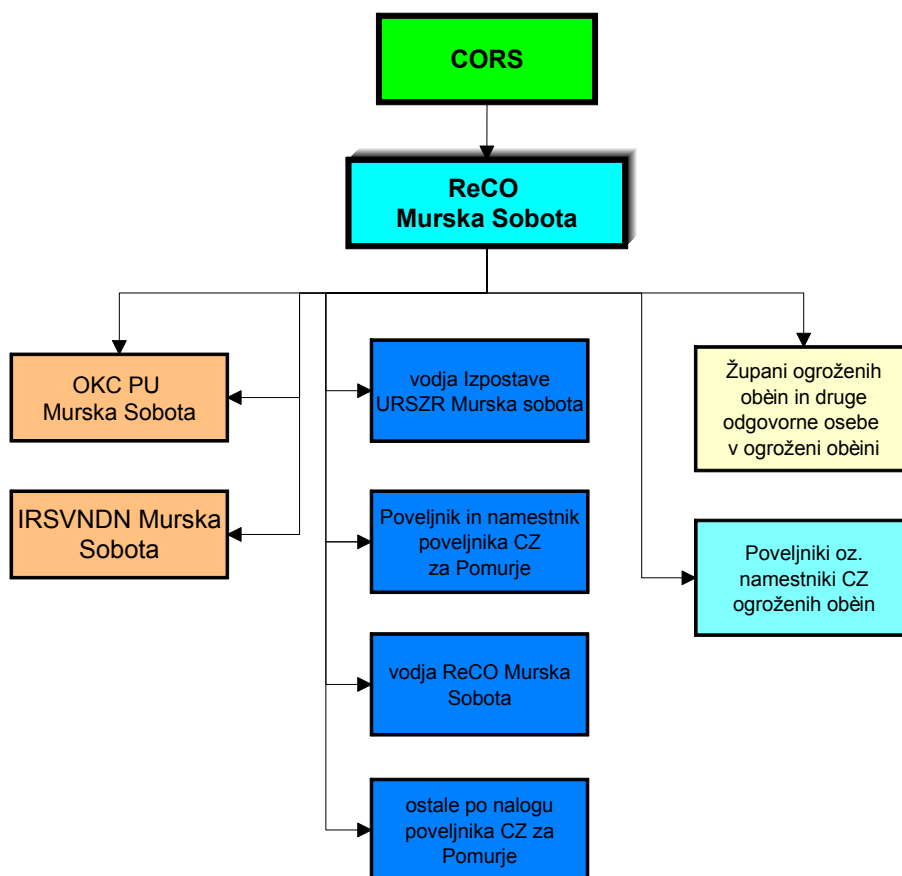
Na podlagi obvestila iz CORS, ReCO Murska Sobota o razglasitvi epidemije oziroma pandemije nalezljive bolezní pri ljudeh obvesti na območju Pomurja:

- poveljnika CZ za Pomurje oziroma njegovega namestnika,
- vodjo Izpostave URSZR Murska Sobota,
- vodjo ReCO Murska Sobota,
- OKC PU Murska Sobota,
- župana oziroma drugo odgovorno osebo v prizadeti občini,
- poveljnika CZ občine oz. namestnika poveljnika CZ v občini,
- Inšpektorat Republike Slovenije za varstvo pred naravnimi in drugimi nesrečami, Izpostava Murska Sobota (IRSVNDN Murska Sobota),
- in druge po odločitvi poveljnika CZ za Pomurje ali njegovega namestnika.

CORS obvešča ReCO Murska Sobota o vseh aktivnostih, ta pa informacije posreduje v Štab CZ za Pomurje, ko se ta aktivira. ReCO Murska Sobota posreduje informacije tudi preostalim, ki morajo biti o tem obveščeni. Sporočila se posredujejo po telefonu, elektronski pošti ali telefaksu. Prvo sporočilo v ReCO Murska Sobota mora biti obvezno po telefonu in ga mora prejemnik potrditi. Vsa objavljena sporočila, namenjena pristojnim organom in službam ter javnosti, ne glede na izvor, se v vednost posredujejo prek osrednje kontaktne točke ReCO Murska Sobota tako, da so o tem seznanjeni vsi, ki izvajajo naloge v Delnem regijskem načrtu zaščite in reševanja ob pojavu epidemije oziroma pandemije nalezljive bolezní pri ljudeh.

ReCO Murska Sobota za obveščanje ob razglasitvi epidemije oziroma pandemije nalezljive bolezní pri ljudeh obvešča pristojne osebe po seznamu. Obvesti le prvo določeno pristojno osebo oziroma prvo dosegljivo osebo na seznamu.

Slika 1: Shema obveščanja pristojnih služb in organov ob razglasitvi epidemije oziroma pandemije



Za sprotno informiranje državnih organov, lokalnih skupnosti in drugih izvajalcev nalog zaščite, reševanja in pomoči o stanju in razmerah na prizadetem območju, sprejetih ukrepih in poteku izvajanja zaščite in reševanja, ReCO Murska Sobota:

- pripravlja dnevni informativni bilten (redni),
- pripravlja in objavlja informacije za obveščanje javnosti preko lokalnih medijev,
- pripravlja občasne širše pisne informacije ob večji škodi ali izrednih razmerah (izredni informativni bilten).

<i>P - 1</i>	<i>Podatki o poveljniku, namestniku poveljnika in članih štaba civilne zaščite</i>
<i>P - 2</i>	<i>Podatki o dežurnih osebah na URSZR</i>
<i>P - 15</i>	<i>Podatki o odgovornih osebah, ki se jih obvešča o nesreči</i>
<i>P - 17</i>	<i>Seznam prejemnikov informativnega biltena</i>
<i>P - 53</i>	<i>Seznam odgovornih oseb za ZRP po občinah</i>
<i>D - 2</i>	<i>Načrt URSZR/izpostave/občine za zagotovitev prostorskih in drugih pogojev za delo poveljnika CZ in Štaba CZ RS/izpostave/občine</i>
<i>D - 22</i>	<i>Načrt dejavnosti</i>

### 3.1.2 Obveščanje splošne javnosti

Javnost mora biti o pojavu epidemije oziroma pandemije nalezljive bolezni pri ljudeh pravočasno in objektivno obveščena.

Prvo sporočilo za javnost in vsa nadaljnja sporočila na regijski ravni oblikuje in posreduje v objavo MZ. V primeru razglasitve epidemije oziroma pandemije nalezljive bolezni pri ljudeh poteka obveščanje javnosti v celoti prek MZ.

Po aktiviranju Štaba CZ za Pomurje sporočila za javnost glede poteka zaščitno-reševalnih aktivnosti pripravi in posreduje v objavo Štab CZ za Pomurje.

Obveščanje javnosti ob nesrečah poteka v medijih, ki morajo po predpisih in na zahtevo državnih organov, javnih podjetij in zavodov brez odlašanja brezplačno objaviti nujno sporočilo v zvezi z resno ogroženostjo življenja, zdravja ali premoženja ljudi, povezano z resnim tveganjem za življenje, zdravje ali premoženje ljudi, kulturne in naravne dediščine ter varnosti države.

V takih primerih so za takojšnje posredovanje sporočil državnih organov za javnost pristojni:

- Televizija Slovenija,
- Radio Slovenija,
- Slovenska tiskovna agencija,
- po potrebi tudi drugi mediji.

ReCO Murska Sobota vsak dan, za pretekli dan, pripravi dnevni informativni bilten o pomembnejših pojavih in dogodkih v Pomurski regiji s področja zaščite in reševanja in ga pošlje prejemnikom po seznamu.

<i>P - 17</i>	<i>Seznam prejemnikov informativnega biltena</i>
<i>P - 18</i>	<i>Seznam medijev, ko bodo posredovala obvestila o izvedenem alarmiranju in napotke za izvajanje zaščitnih ukrepov</i>

### 3.2 Obveščanje dežel in županij sosednjih držav

Za obveščanje in izmenjavo podatkov s sosednjimi državami se ravna v skladu z navodilom za obveščanje o naravnih in drugih nesrečah ter v skladu s sklenjenimi meddržavnimi sporazumi o sodelovanju na področju varstva pred naravnimi in drugimi nesrečami.

Na podlagi dogovora stalne slovensko-madžarske mešane komisije za izvajanje sporazuma o sodelovanju pri varstvu pred naravnimi in drugimi nesrečami ter na podlagi dogovorov meddržavnih mešanih komisij Republike Slovenije, Republike Avstrije in Republike Hrvaške za izvajanje sporazuma o sodelovanju pri varstvu pred naravnimi in drugimi nesrečami, se o nevarnosti potresa, obveščajo obmejna madžarska županija Železno in Zala, hrvaška županija Medžimursko ter avstrijski deželi Gradiščanska in Štajerska.

Obveščanje obmejnih županij in dežel sosednjih držav poteka preko ReCO Murska Sobota, kateri posreduje sporočila (e-sporočila, telefaks idr.) kontaktnim organom in službam sosednjih županij in dežel.



To obveščanje ne nadomešča obveščanja, ki je v pristojnosti države.

<i>P - 16</i>	<i>Pregled kontaktnih organov drugih držav in mednarodnih organizacij, dežel in županij sosednjih držav</i>
<i>D - 18</i>	<i>Vzorec obrazca za obveščanje dežel in županij sosednjih držav</i>

## 4. ZAŠČITNI UKREPI IN NALOGE ZAŠČITE, REŠEVANJA IN POMOČI

### 4.1 Splošni in posebni zdravstveni ter drugi posebni ukrepi za preprečevanje in obvladovanje nalezljivih bolezní pri ljudeh

Preprečevanje in obvladovanje nalezljivih bolezní v RS določata Zakon o nalezljivih boleznih (Uradni list RS, št. 33/06 – ZNB-UPB1) in Pravilnik o prijavi nalezljivih bolezní in posebnih ukrepih za njihovo preprečevanje in obvladovanje (Uradni list RS, št. 16/99).

Ob pojavu epidemije oziroma pandemije nalezljive bolezní pri ljudeh se bodo poleg splošnih in posebnih zdravstvenih ukrepov za preprečevanje in obvladovanje nalezljivih bolezní pri ljudeh na področju zdravstva izvajali tudi ukrepi in naloge ZRP.

Za določitev splošnih in posebnih zdravstvenih ter drugih posebnih ukrepov za preprečevanje in obvladovanje nalezljivih bolezní pri ljudeh je zadolžen NIJZ in njegove območne enote, zdravstveno nadzorstvo pa izvajata ZIRS in UVHVVR, vsak skladno s svojimi pristojnostmi.

Posebne ukrepe za preprečevanje in obvladovanje izvajajo fizične in pravne osebe, ki izvajajo zdravstveno dejavnost, pri nalezljivih boleznih, ki se prenašajo med živalmi in človekom (zoonozah), pa tudi fizične in pravne osebe, ki opravljajo veterinarsko dejavnost.

**Posebni ukrepi so:**

- osamitev (izolacija), karantena, obvezno zdravljenje in poseben prevoz bolnikov;
- cepljenje (imunizacija in imunoprofilaksa) ter zaščita z zdravili (kemoprofilaksa);
- dezinfekcija, dezinsekcija in deratizacija;
- drugi posebni ukrepi.

V primeru potreb po dodatni pomoči pri izvajanju teh ukrepov lahko na zaprosilo ministra, pristojnega za zdravje in odločitve poveljnika CZ RS o aktiviranju, **sodelujejo tudi sile za ZRP**. Pri izvajanju teh ukrepov lahko po potrebi sodeluje tudi **SV** s svojimi razpoložljivimi zmogljivostmi.

**Sile za ZRP bodo po potrebi sodelovale pri izvajanju posebnih ukrepov**, in sicer pri:

- osamitvi (izolaciji), karanteni ter posebnem prevozu bolnikov,
- dezinfekciji, dezinsekciji in deratizaciji.

#### **Osamitev in karantena**

Osamitev (izolacija) je ukrep, ki ga določi lečeči zdravnik, NIJZ ali njegove območne enote zbolelemu za nalezljivo boleznijo, da se omeji svobodno gibanje, kadar to lahko povzroči neposreden ali posreden prenos bolezní na druge osebe. Glede na način prenosa nalezljive bolezní in stanje kužnosti bolnika se določi vrsta osamitve, ki lahko poteka na bolnikovem domu, v zdravstvenem zavodu (hospitalizacija) ali pa za ta namen posebej določenem prostoru.

Karantena je ukrep, s katerim se omeji svobodno gibanje in določi obvezne zdravstvene preglede zdravim osebam, ki so bile ali za katere se sumi, da so bile v stiku z nekom ki je zbolel za kugo ali virusno hemoragično mrzlico (Ebola, Lassa,

Marburg) v času njegove kužnosti. Karanteno odredi minister, pristojen za zdravje, na predlog NIJZ.

Ob pojavu epidemije ali pandemije nalezljive bolezni pri ljudeh, kadar s splošnimi in posebnimi ukrepi ni mogoče preprečiti, da se v RS zanesejo in v njej razširijo določene nalezljive bolezni lahko minister, pristojen za zdravje, odredi tudi **druge posebne ukrepe**, kot so:

- določi pogoje za potovanje v državo, v kateri obstaja možnost okužbe z nevarno nalezljivo boleznijo, ali za prihod iz teh držav,
- prepove oziroma omeji gibanje prebivalstva na okuženih in ogroženih območjih,
- prepove zbiranje ljudi po šolah, kinodvoranah, javnih lokalih in drugih javnih mestih, dokler ne preneha nevarnost širjenja nalezljive bolezni,
- omeji in prepove promet posameznih vrst blaga in izdelkov.

Glede materialne dolžnosti, nadomestila plače, varstva pri izvrševanju dolžnosti, povračilu škode in odgovornosti za povzročeno škodo se smiselno uporabljajo predpisi, ki urejajo varstvo pred naravnimi in drugimi nesrečami.

## 4.2 Zaščitni ukrepi in naloge zaščite, reševanja in pomoči

Ukrepi in naloge zaščite, reševanja in pomoči so namenjeni preprečitvi, ublažitvi, zmanjšanju nastanka in odpravi posledic epidemije oziroma pandemije nalezljive bolezni pri ljudeh.

Ob pojavu epidemije oziroma pandemije nalezljive bolezni pri ljudeh se izvajata naslednja zaščitna ukrepa:

- prostorski, urbanistični, gradbeni in drugi tehnični ukrepi,
- RKB zaščita - biološka zaščita,

in naloge ZRP:

- prva pomoč in nujna medicinska pomoč,
- pomoč ogroženim in prizadetim (okuženim) prebivalcem,
- zagotavljanje osnovnih pogojev za življenje.

### 4.2.1 Prostorski, urbanistični, gradbeni in drugi tehnični ukrepi

Če je posledica epidemije ali pandemije nalezljive bolezni pri ljudeh večje število mrtvih, je treba infektivna trupla ustrezno zaščititi pred okoljskimi vplivi skladno z Navodilom za ravnanje z infektivnimi trupli (D – 1002) in Pravilnikom o prevozu, pokopu, izkopu in prekopu posmrtnih ostankov (Uradni list RS, 70/97 in 61/11).

**Regija** obvesti občine z informacijami, ki jih je prejela od ReCO Murska Sobota oziroma Štaba CZ RS.

**Občine** v svojih načrtih natančno določijo lokacije za pokop večjega števila mrtvih, ki se načrtujejo tudi izven obstoječih pokopališč. Poleg tega vnaprej pripravijo mesta za hrambo infektivnih trupel, če vseh trupel ne bi mogli pravočasno pokopati. Trupla do mesta pokopa prepeljejo pristojne javne službe, pri tem pa lahko sodelujejo tudi pristojne gasilske organizacije.

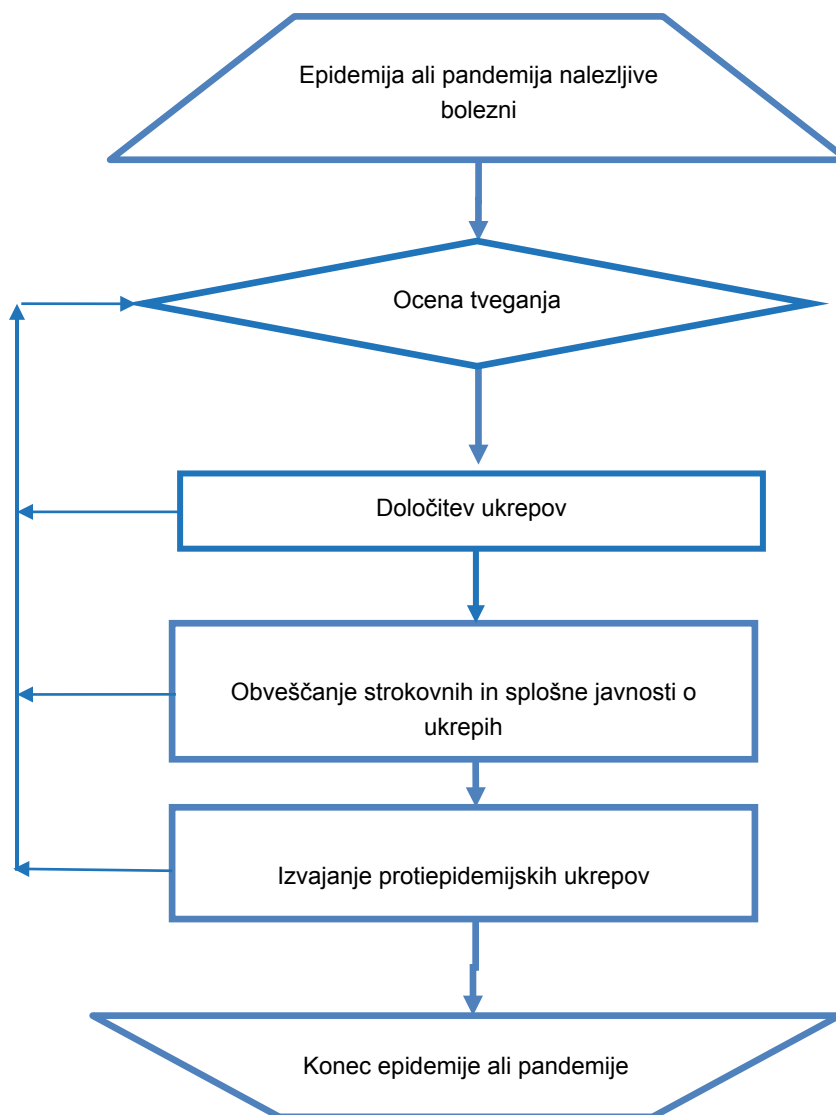
Občine, po prejemu informacije začnejo izvajati zaščitni ukrep in poročajo poveljniku CZ za Pomurje oz. njegovemu namestniku.

## 4.2.2 Biološka zaščita

---

### DIAGRAM POTEKA AKTIVNOSTI

---



**Regija** sodeluje tako, da:

- posreduje dodatne informacije občinam v regiji in
- pomaga s silami ZRP, s katerimi v občini ne razpolagajo.

**Občine** pomagajo:

- NIJZ s pomočjo sil za ZRP pri vzorčenju in diagnostiki nalezljivih bolezni pri ljudeh in
- NLZOH pri izvedbi dekontaminacije, dezinfekcije, dezinsekcije in deratizacije.

**Občine** morajo v svojih načrtih opredeliti katere sile za ZRP bi pomagale pristojnih inštitucijam pri izvajanju ukrepa. **O izvedenem ukrepu poročajo poveljniku CZ za Pomurje oz. njegovem namestniku.**

### 4.2.3 Prva pomoč in nujna medicinska pomoč

---

#### DIAGRAM POTEKA AKTIVNOSTI

---



Prvo pomoč ob pojavu epidemije oziroma pandemije nalezljive bolezni pri ljudeh po potrebi izvajajo ekipe prve pomoči CZ **občine**. Njihove naloge so sodelovanje pri prevozu obolelih, negi obolelih in izvajanju sanitarno-higienskih in protiepidemijskih ukrepov. V svojih delnih načrtih zaščite in reševanja ob pojavu epidemije oziroma pandemije nalezljive bolezni pri ljudeh opredelijo katere enote bi pomagale izvajati prvo pomoč v občini.

Služba NMP se bo ob pojavu nalezljivih bolezni pri ljudeh izvajala na primarni, sekundarni in terciarni ravni zdravstvene dejavnosti. Naloge vseh ekip za izvajanje NMP so:

- v najkrajšem mogočem času nudenje pacientu NMP,
- zagotavljanje neprekinjeno NMP,
- zagotavljanje nujne prevoze obolelih oseb,
- v najkrajšem mogočem času prepeljati pacienta v javni zdravstveni zavod,
- upoštevati predpisane ukrepe za preprečevanje širjenja nalezljive bolezni,
- prijaviti nalezljivo bolezen, skladno z Zakonom o nalezljivih boleznih.

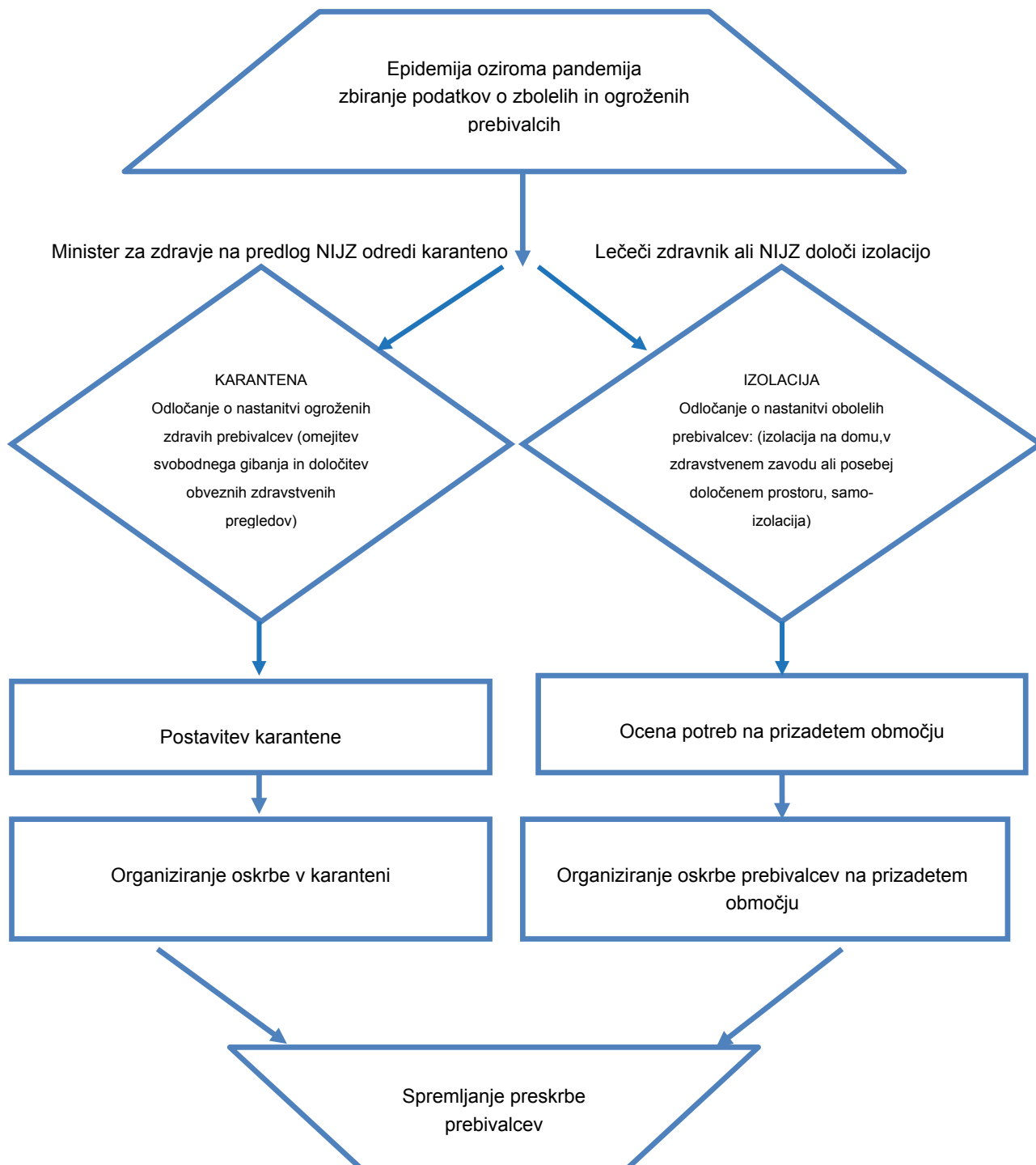
**Regija** spremlja izvajanje prve pomoči in nujne medicinske pomoči ter sprejema zahteve po pomoči v silah in sredstvih občin.

**O izvedeni nalogi občina poroča Štabu CZ za Pomurje.**

P – 3	<i>Pregled sil za zaščito, reševanje in pomoč</i>
P - 27	<i>Pregled zdravstvenih domov, zdravstvenih postaj in reševalnih postaj</i>
P - 28	<i>Pregled splošnih in specialističnih bolnišnic</i>
P – 25	<i>Pregled človekoljubnih organizacij</i>

## 4.2.4 Pomoč ogroženim in prizadetim prebivalcem

DIAGRAM POTEKA AKTIVNOSTI



Osamitev (izolacija) je ukrep, ki ga določi lečeči zdravnik, NIJZ ali njegove območne enote zbolelemu za nalezljivo boleznijo, da se omeji svobodno gibanje, kadar to lahko povzroči neposreden ali posreden prenos bolezni na druge osebe. Glede na način prenosa nalezljive bolezni in stanje kužnosti bolnika se določi vrsta osamitve, ki lahko poteka na bolnikovem domu, v zdravstvenem zavodu (hospitalizacija) ali pa za ta namen posebej določenem prostoru.

Karantena je ukrep, s katerim se omeji svobodno gibanje in določi obvezne zdravstvene preglede zdravim osebam, ki so bile ali za katere se sumi, da so bile v stiku z nekom, ki je zbolel za kugo ali virusno hemoragično mrzlico (Ebola, Lassa, Marburg) v času njegove kužnosti. Karanteno odredi minister, pristojen za zdravje, na predlog NIJZ. Zoper odločbo o odreditvi karantene ni pritožbe.

Osebe, za katere je odrejena osamitev ali karantena, se smejo prevažati samo na način in pod pogoji, ki onemogočajo širjenje okužbe. Način in pogoje prevoza določi minister, pristojen za zdravje.

**Občine** v svojih načrtih opredelijo:

- s katerimi silami ZRP bi sodelovale pri izvajanju ukrepa osamitve (izolacija), karantene in pri posebnem prevozu bolnikov,
- kako bodo sodelovali pri začasni nastanitvi in oskrbi ogroženih (sodelovanje po potrebi) in
- pomoč pri razdeljevanju človekoljubne in druge pomoči.

**Občine zagotavljajo pomoč ogroženim in prizadetim prebivalcem glede na potrebe ter poročajo poveljniku CZ za Pomurje oz. njegovemu namestniku.**

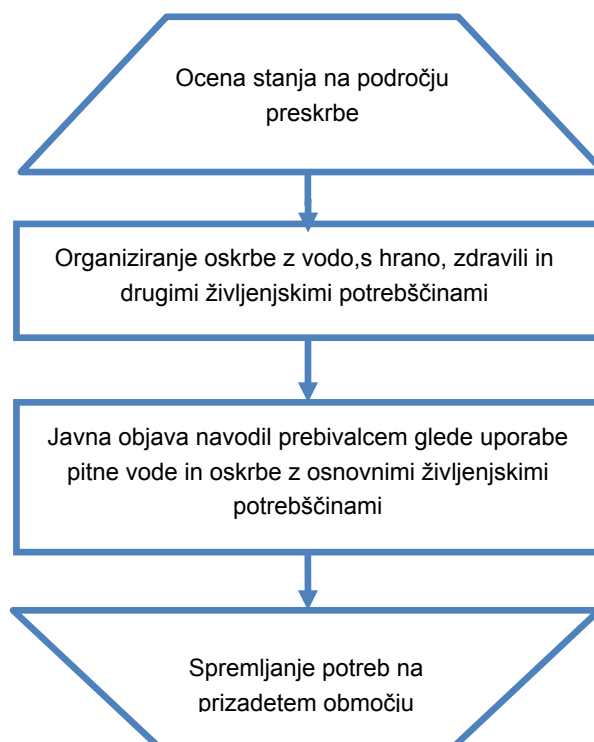
**Regija** spremlja izvedbo naloge, se vključuje glede na potrebe občine in poroča poveljniku CZ RS.

P – 25

Pregled človekoljubnih organizacij

#### 4.2.5 Zagotavljanje osnovnih pogojev za življenje

##### DIAGRAM POTEKA AKTIVNOSTI



Zagotavljanje osnovnih pogojev za življenje ob pojavu epidemije oziroma pandemije nalezljive bolezni pri ljudeh obsega:

- nujno zdravstveno oskrbo ljudi in živali,
- nastanitev in oskrbo zbolelih in ogroženih prebivalcev s pitno vodo, hrano, zdravili in drugimi osnovnimi življenjskimi potrebščinami,
- zagotavljanje delovanja nujne komunalne infrastrukture,
- pravilno ravnanje s posmrtnimi ostanki,
- pravilno ravnanje z odpadki in odplakami.

Osnovni pogoji za življenje bodo vzpostavljeni takrat, ko bodo izpolnjeni pogoji za preklic odrejenih zaščitnih ukrepov in nalog.

Za izvajanje nalog na področju zagotavljanja osnovnih pogojev za življenje so zadolžene javne službe, gospodarske družbe, zavodi in druge organizacije ter poveljnik CZ za Pomurje oz. njegov namestnik. Pri izvajanju teh nalog lahko sodelujejo tudi gasilske enote.

Sklep o preklicu izvajanja zaščitnih ukrepov in nalog ZRP sprejme poveljnik CZ za Pomurje.

Naloga **občine** je, da v primeru potrebe zagotovi izvedbo navedenih nalog.

Naloga **regija** je usklajevanje dela med občinami in organizacijami ter javnimi službami, ki so regijskega pomena.



## 5 OSEBNA IN VZAJEMNA ZAŠČITA

Osebna in vzajemna zaščita obsega vse aktivnosti, ki jih prebivalci izvajajo za preprečevanje širjenja epidemije oziroma pandemije nalezljive bolezni pri ljudeh, za njihovo zdravje in življenje.

Poleg delovanja zdravstvene službe lahko tudi prebivalci sami veliko naredijo za preprečevanje širjenja epidemije oziroma pandemije nalezljive bolezni pri ljudeh, na primer:

- z doslednim umivanjem rok in higienskimi ravnanjem ob kašljanju in kihanju,
- s samoizolacijo v primeru nalezljivih bolezni,
- s pravilnim ravnanjem z živili in pravilno pripravo hrane,
- z izogibanjem stika z bolnimi živalmi,
- s primerno obleko, obutvijo in uporabo ustrezne varovalne opreme in posebnih zaščitnih sredstev,
- s pravočasnim cepljenjem z upoštevanjem varne spolnosti.

S cepljenjem in uporabo sredstev za osebno zaščito ter z doslednim upoštevanjem navodil, ki jih po sredstvih javnega obveščanja sporočajo strokovne službe, lahko prebivalci učinkovito zmanjšajo pojav bolezni pri ljudeh. Da bi lahko prebivalci učinkovito izvajali ukrepe in naloge za zaščito svojega zdravja in življenja, morajo biti temeljito seznanjeni z boleznijo, njeno nevarnostjo ter vsemi možnimi in potrebnimi zaščitnimi ukrepi.

Kadar je zaradi pojava nalezljive bolezni pri ljudeh ogroženo življenje ljudi, skrbi za organiziranje, razvijanje in usmerjanje osebne in vzajemne zaščite MZ ob strokovni podpori NIJZ. NIJZ pripravi informacijska gradiva (navodila in priporočila) o nalezljivih boleznih pri ljudeh za splošno javnost in za posebno ranljive populacije, poskrbi za distribucijo navodil in priporočil, spremlja njihovo upoštevanje ter prilagaja navodila in distribucijo za njihovo največjo učinkovitost. NIJZ poskrbi tudi za vzpostavitev odprtega telefona za prebivalstvo, ki prebivalcem nudi informacije o preprečevanju širjenja nalezljivih bolezni pri ljudeh. NIJZ vsa navodila in priporočila o nalezljivih boleznih pri ljudeh objavlja tudi na svoji spletni strani ([www.nijz.si](http://www.nijz.si)).

Navodila in napotki za izvajanje osebne in vzajemne zaščite so objavljeni na spletni strani URSZR ([www.sos112.si](http://www.sos112.si)).

Naloga **regije** je, da poskrbi za distribucijo preventivnega gradiva (zgibanke idr.), ki ga v okviru usposabljanja prebivalcev za osebno in vzajemno zaščito pripravlja država.

D - 7	Navodilo prebivalcem za ravnanje ob nesreči
-------	---

## 6. RAZLAGA POJMOV IN SEZNAM OKRAJŠAV

### 6.1 Razlaga pojmov

<b>Izbruh</b>	je pojav več primerov nalezljive bolezni kot pričakovano na določenem območju, v določenem časovnem obdobju in v določeni skupini ljudi.
<b>Epidemija</b>	je pojav tolikšnega števila primerov nalezljive bolezni ali tako velikega izbruha, ki po številu prizadetih oseb ali velikosti prizadetega območja pomembno presega običajno stanje in predstavlja tveganje za večji del prebivalstva in zahteva takojšnje ukrepanje.
<b>Pandemija</b>	je pojav, ko se okužba razširi na več celin. Do pandemije pride, kadar se v okolju pojavi nov povzročitelj nalezljive bolezni, s katerim se ljudje še nikoli niso srečali in so zato zanj bolj dovzetni. Povzročitelj ima dobro sposobnost širjenja med ljudmi, zato se jih lahko okuži veliko. Navadno se pandemija pojavlja v več valovih, ki so po svojih značilnostih med seboj lahko povsem različni.
<b>Nesreča</b>	je po Zakonu o varstvu pred naravnimi in drugimi nesrečami dogodek ali vrsta dogodkov, povzročenih po nenadzorovanih naravnih in drugih silah, ki prizadenejo oziroma ogrozijo življenje ali zdravje ljudi, živali ter premoženje, povzročijo škodo na kulturni dediščini in okolju v takem obsegu, da je za njihov nadzor in obvladovanje potrebno uporabiti posebne ukrepe, sile in sredstva, ker ukrepi redne dejavnosti, sile in sredstva ne zadostujejo.
<b>Ogroženo območje</b>	je po Zakonu o nalezljivih boleznih območje, na katero se lahko prenese nalezljiva bolezen z okuženega območja in na katerem so možnosti za širjenje okužbe.
<b>Zoonoze</b>	so bolezni ali okužbe, ki se na različne načine prenašajo z divjih ali domačih živali (vretenčarjev) na človeka in s človeka na živali.

### 6.2 Seznam okrajšav

CORS	Center za obveščanje Republike Slovenije
CZ	Civilna zaščita
CZ RS	Civilna zaščita Republike Slovenije
ELME	Ekološki laboratorij z mobilno enoto
IRSVNDN	Inšpektorat Republike Slovenije za varstvo pred naravnimi in drugimi nesrečami
MZ	Ministrstvo za zdravje
NIJZ	Nacionalni inštitut za javno zdravje
NLZOH	Nacionalni laboratorij za zdravje, okolje in hrano
NMP	Nujna medicinska pomoč
OKC PU	Operativno-komunikacijski center policijske uprave

PGD	Prostovoljno gasilsko društvo
ReCO	Regijski center za obveščanje
RKB zaščita	Radiološka, kemična in biološka zaščita
RS	Republika Slovenija
RKS OZ	Rdeči križ Slovenije Območno združenje
SV	Slovenska vojska
SZO	Svetovna zdravstvena organizacija
URSZR	Uprava Republike Slovenije za zaščito in reševanje
UVHVVR	Uprava za varno hrano, veterinarstvo in varstvo rastlin
ZD	Zdravstveni dom
ZIRS	Zdravstvena inšpekcija Republike Slovenije
ZRP	Zaščita, reševanje in pomoč

## 7. SEZNAM PRILOG IN DODATKOV

### 7.1 Skupne priloge

št. priloge	Ime priloge
P – 1	Podatki o poveljniku, namestniku poveljnika in članih štaba civilne zaščite
P – 2	Podatki o dežurnih osebah na URSZR
P – 3	Pregled sil za zaščito, reševanje in pomoč
P – 4	Podatki o organih, službah in enotah CZ
P – 5	Seznam zbirališč sil za zaščito, reševanje in pomoč
P – 6	Pregled osebne in skupne opreme ter sredstev pripadnikov enot za zaščito, reševanje in pomoč
P – 8	Pregled materialnih sredstev iz državnih rezerv za primer naravnih in drugih nesreč
P – 11	Pregled gasilskih enot s podatki o poveljnikih in namestnikih poveljnikov
P – 12	Pregled gasilskih enot širšega pomena in njihovih pooblastil s podatki o poveljnikih in namestnikih poveljnikov
P – 15	Podatki o odgovornih osebah, ki se jih obvešča o nesreči
P – 16	Pregled kontaktnih organov drugih držav in mednarodnih organizacij, dežel in županij sosednjih držav
P – 17	Seznam prejemnikov informativnega biltena
P – 18	Seznam medijev, ko bodo posredovala obvestila o izvedenem alarmiranju in napotke za izvajanje zaščitnih ukrepov
P – 24	Pregled enot, služb in drugih operativnih sestavov društev in drugih nevladnih organizacij, ki sodelujejo pri reševanju
P – 25	Pregled človekoljubnih organizacij
P – 27	Pregled zdravstvenih domov, zdravstvenih postaj in reševalnih postaj
P – 28	Pregled splošnih in specialističnih bolnišnic
P – 29	Pregled veterinarskih organizacij
P - 53	Seznam odgovornih oseb za ZRP po občinah
P - 55	Seznam pripadnikov regijske tehnično reševalne enote CZ
P - 56	Seznam pripadnikov regijske enote za RKB dekontaminacijo
P - 57	Seznam pripadnikov regijske službe za podporo CZ
P - 58	Seznam pripadnikov regijskega logističnega centra
P - 59	Seznam pripadnikov regijske enote za postavitve zasilnih bivališč –Zveza tabornikov Slovenije

### 7.2 Posebne priloge

št. priloge	Ime priloge
P - 1001	Ocena ogroženosti (povzeto iz Globalne ocene ogroženosti Pomurske regije)
P - 1000	Evidenčni list o vzdrževanju načrta
P - 1002	Seznam organov, služb, organizacij in oseb seznanjenih z načrtom zaščite in reševanja ob pojavu epidemije/pandemije nalezljive bolezni pri ljudeh v Pomurju
P - 1003	Sklep o sprejemu delnega načrta zaščite in reševanja ob pojavu epidemije/pandemije nalezljive bolezni pri ljudeh v Pomurju

### 7.3 Skupni dodatki

Št. dodatka	Ime dodatka
<i>D - 1</i>	<i>Načrtovana finančna sredstva za izvajanje načrta ZiR</i>
<i>D - 2</i>	<i>Načrt URSZR/izpostave/občine za zagotovitev prostorskih in drugih pogojev za delo poveljnika CZ in Štaba CZ RS/izpostave/občine</i>
<i>D - 3</i>	<i>Načrt organizacije in delovanja državnega/regijskega logističnega centra ter prevzema in razdelitve mednarodne pomoči na letališčih</i>
<i>D - 7</i>	<i>Navodilo prebivalcem za ravnanje ob nesreči</i>
<i>D - 14</i>	<i>Vzorec odredbe o aktiviranju sil in sredstev za ZRP</i>
<i>D - 15</i>	<i>Vzorec delovnega naloga</i>
<i>D - 18</i>	<i>Vzorec obrazca za obveščanje dežel in županij sosednjih držav</i>
<i>D - 19</i>	<i>Vzorec sklepa o aktiviranju načrta ZiR ob nesreči</i>
<i>D - 20</i>	<i>Vzorec sklepa o preklicu izvajanja zaščitnih ukrepov in nalog ZRP</i>
<i>D - 22</i>	<i>Načrt dejavnosti</i>

### 7.4 Posebni dodatki

Št. dodatka	Ime dodatka
<i>D – 1002</i>	<i>Navodilo za ravnanje z infektivnimi trupli</i>