

PREDLOG!!

Številka:

Datum:

**REGIJSKI NAČRT ZAŠČITE IN REŠEVANJA OB POJAVU
EPIDEMIJE OZIROMA PANDEMIJE NALEZLJIVE BOLEZNI PRI
LJUDEH**

VERZIJA 1.0

Kazalo:

1 POJAV NALEZLJIVIH BOLEZNI PRI LJUDEH	3
1.1 Uvod	3
1.2 Vrsta, oblika in značilnosti nalezljivih bolezni	3
1.3 Viri in poti širjenja nalezljivih bolezni pri ljudeh	3
1.4 Pogostost pojavljanja nalezljivih bolezni	4
1.5 Možen potek in pričakovan obseg pojavljanja nalezljivih bolezni pri ljudeh	4
1.6 Verjetnost nastanka verižnih nesreč	5
2 OBSEG NAČRTOVANJA	6
2.1 Temeljne ravni načrtovanja	6
3 ZAMISEL IZVAJANJA ZAŠČITE, REŠEVANJA IN POMOČI	8
3.1 Temeljne podmene načrta	8
3.2 Zamisel izvedbe zaščite, reševanja in pomoči	8
3.3 Uporaba načrta	10
4 SILE IN SREDSTVA ZA ZRP TER VIRI ZA IZVAJANJE NAČRTA	11
4.1 Organi in organizacije, ki lahko sodelujejo pri izvedbi nalog iz regijske pristojnosti	11
4.2 Materialno-tehnična sredstva za izvajanje načrta	12
4.3 Predvidena finančna sredstva za izvajanje načrta	12
5 OPAZOVANJE, OBVEŠČANJE IN ALARMIRANJE	13
5.1 Opazovanje in spremljanje širjenja nalezljivih bolezni pri ljudeh	13
5.2 Obveščanje pristojnih organov in služb na regijski ravni	13
5.3 Obveščanje splošne javnosti	15
6 AKTIVIRANJE SIL IN SREDSTEV ZA ZRP	16
6.1 Aktiviranje regijskih organov vodenja CZ in njihovih strokovnih služb	16
6.2 Aktiviranje regijskih sil za zaščito, reševanje in pomoč	16
6.3 Aktiviranje sredstev pomoči	17
7 UPRAVLJANJE IN VODENJE	18
7.1 Organi in njihove naloge	18
7.2 Operativno vodenje	20
7.3 Organizacija zvez	21
8 ZAŠČITNI UKREPI TER NALOGE ZAŠČITE, REŠEVANJA IN POMOČI	23
8.1 Splošni in posebni zdravstveni ter drugi posebni ukrepi za preprečevanje in obvladovanje nalezljivih bolezni pri ljudeh	23
8.2 Zaščitni ukrepi in naloge zaščite, reševanja in pomoči	24
9 OSEBNA IN VZAJEMNA ZAŠČITA	29
10 RAZLAGA POJMOV IN OKRAJŠAV	30
10.1 Pomen pojmov	30
10.2 Razlaga okrajšav	30
11 SEZNAM PRILOG IN DODATKOV	31
11.1 Skupne priloge	31
11.2 Posebne priloge	31
11.3 Skupni dodatki	31
11.4 Posebni dodatki	31

1 POJAV NALEZLJIVIH BOLEZNI PRI LJUDEH

1.1 Uvod

Regijski načrt zaščite in reševanja ob pojavu epidemije oziroma pandemije nalezljive bolezni pri ljudeh, verzija 1.0, je izdelala Izpostava URSZR Brežice na osnovi sprejetega temeljnega (državnega) načrta.

Iz regijske ocene ogroženosti ob pojavu nalezljivih bolezni pri ljudeh je razvidno, da tudi v Posavju, tako kot na območju celotne Slovenije, obstaja nevarnost za pojav epidemije oziroma pandemije posamezne nalezljive bolezni pri ljudeh. V regijski oceni ogroženosti so zbrani podatki o splošnih značilnostih, vrstah, poteh prenosa nalezljivih bolezni, obsegu, načinih in verjetnosti pojavljanja ter sistemu spremljanja nalezljivih bolezni pri ljudeh.

Regijski načrt zaščite in reševanja ob pojavu nalezljivih bolezni pri ljudeh je izdelan za primer razglasitve epidemije ali pandemije posamezne nalezljive bolezni pri ljudeh v Posavju, ko je treba poleg služb v zdravstveni dejavnosti in drugih služb uporabiti tudi regijske sile in sredstva za ZRP.

Epidemijo nalezljive bolezni razglasi minister, pristojen za zdravje. Epidemijo gripe lahko v skladu z 12. členom Sklepa št. 1082/2013/EU o resnih čezmejnih nevarnostih za zdravje razglasi tudi Evropska komisija.

Pandemijo nalezljive bolezni razglasi Svetovna zdravstvena organizacija.

Občine v Posavju sodijo pod pristojnost dveh OE NIJZ, in sicer: OE Celje za Upravni enoti Sevnica in Brežice ter OE Novo mesto za Upravno enoto Krško (občini Kostanjevica na Krki in Krško).

1.2 Vrsta, oblika in značilnosti nalezljivih bolezni

Nalezljive bolezni povzročajo patogeni organizmi, kot so bakterije, virusi, zajedavci, glive in plesni. Povzročajo nastanek in razvoj bolezni pri živalih in človeku. Nalezljive bolezni se prenašajo po zraku, s hrano in vodo ter z neposrednim stikom ali posredno, prek predmetov in površin. Prenajajo se s človeka na človeka ali z živali na človeka. Nalezljiva bolezen je posledica interakcije med biološkim agensom, gostiteljem in okoljem. Pogoji za začetek procesa so ustrezna izpostavljenost kužnemu agensu, skupek dejavnikov v okolju, ki omogočajo razvoj bolezni, in sprejemljiv gostitelj. Možnosti, da se nalezljiva bolezen širi v populaciji, so odvisne od verjetnosti prenosa med okuženo in dovzetno osebo, frekvence stikov v populaciji, od trajanja infektivnosti in deleža oseb v populaciji, ki so še imune oziroma neodzivne na okužbo.

Ločimo med okužbo in boleznijo.

Okužba je posledica stika občutljivega gostitelja z morebitnim patogenim mikroorganizmom. Vir za večino okužb človeka je drug človek pa tudi živali in neživo okolje. To pomeni, da je izpostavljenost občutljivega posameznika okuženemu človeku ali živali oziroma okolju najpomembnejši dejavnik za pojav okužbe.

Bolezen je eden izmed mogočih izidov okužbe, njen razvoj pa je odvisen tako od virulence agensa kot od dovzetnosti gostitelja.

1.3 Viri in poti širjenja nalezljivih bolezni pri ljudeh

Nalezljive bolezni se širijo, kadar obstajajo pogoji za prenos mikroorganizma in se okužba lahko prenaša na dovzetne osebe. Okužbe se lahko pojavljajo množično, in sicer v obliki izbruhov, kopičenj, epidemij oziroma tudi pandemij.

Vir okužbe je oseba ali žival, iz katere kužni agens pride neposredno ali posredno na gostitelja.

Poti prenosa nalezljive bolezni

Nalezljive bolezni se lahko prenašajo:

- z neposrednim prenosom: neposredni stik (spolno prenesene bolezni, influenza), kapljični prenos (meningokok, ošpice) in prenos iz matere na plod ter
- s posrednim prenosom po zraku: prašni delci (ošpice), z okuženo vodo in hrano (hepatitis A), ob stiku s predmeti ter z vektorji oziroma prenašalci (klopi, komarji).

Skupine bolezni glede na povzročitelja in najverjetnejšo pot prenosa

Glede na povzročitelja in najverjetnejšo pot prenosa se nalezljive bolezni delijo v naslednje skupine:

- črevesne (nalezljive driske, griža, hepatitis (nalezljiva zlatenica), trebušni tifus, paratifus, otroška paraliza, kolera in okužbe s črevesnimi zajedavci),
- respiratorne (angina, gripa, pljučnica, tuberkuloza, meningitis, škrlatinka, ošpice, mumps, rdečke, norice, oslovski kašelj in davica),
- zoonoze (steklina, mikrosporija, bolezni, ki jih povzročajo zajedavci (toksokariaza, trakuljavost), slinavka, vranični prisad, salmoneloza, kampilobakterioza in jersinioza),
- bolezni kože in sluznic (garje, herpes, gnojne okužbe kože ter glivične okužbe kože in nohtov, sifilis in gonoreja, aids, klamidioze, hepatitis B in C),
- transmisivne (pegavica, povratna mrzlica, rumena mrzlica, denga, malarija, borelijoza in klopni meningoencefalitis),
- bolezni, ki se prenašajo s krvjo (AIDS, hepatitis B in hepatitis C).

1.4 Pogostost pojavljanja nalezljivih bolezni

Nalezljive bolezni so najpogostejše bolezni v populaciji. Po ocenah vsak prebivalec vsako leto enkrat do desetkrat zbolijo za akutno okužbo dihal in vsaj enkrat za akutno črevesno okužbo. Vse bolj pomembne in pogoste so transmisivne nalezljive bolezni, ki jih prenaša mrčes. Zaradi številnih potovanj po svetu so vse pogostejše tudi vnesene nalezljive bolezni, ki jih pri nas sicer nimamo.

Nalezljive bolezni niso pomembne samo zaradi njihove pogostosti, temveč tudi zaradi možnih trajnih posledic. Agense, ki povzročajo nalezljive bolezni, povezujejo tudi s kroničnimi boleznimi, kot so reaktivni artritis, rana na želodcu, rak, neplodnost ipd.

Po podatkih, ki smo jih pridobili iz NIJZ, OE Celje in OE Novo mesto, je bil v letu 2014 v Posavju zabeležen samo en izbruh, in sicer na območju UE Brežice. Na območju UE Sevnica in UE Krško v letu 2014 ni bilo zabeleženih izbruhov.

Skupina	Bolezen	Način prenosa	Povzročitelj	Izpostavljeni	Zboleli	Hospitalizirani	Umrli
ČREVESNE	rotaviroza	kontaktno-aerogeni	rotavirusi	50	25	10	0

1.5 Možen potek in pričakovan obseg pojavljanja nalezljivih bolezni pri ljudeh

Nalezljive bolezni, ki se lahko pojavijo kot posamezni primeri ali v obliki izbruhov, so:

- driska različnih povzročiteljev (bakterije, virusi, paraziti), zlasti pri ranljivi populaciji (otroci, ostareli, vojaki, turisti, zdravstveno osebje),
- okužbe s hrano in vodo,
- zoonoze,
- legioneloza (hoteli, razpršilci vode, klimatski stolpi, vodometi, bolnišnično okolje),
- oslovski kašelj, norice, ošpice in mumps,
- stafilokokne okužbe (domače in bolnišnično okolje, oddelki za novorojenčke ter kirurški oddelki),
- streptokokne okužbe – angina (otroci, v vojašnicah in bolnišnicah),
- okužbe, ki jih povzročajo virusi influence, respiratorni sincicijski virus in drugi povzročitelji akutnih okužb dihal.

Število zbolelih je odvisno od številnih dejavnikov, med njimi od vrste mikroba, deleža neimunih prebivalcev, načina širjenja bolezni itn.

V Posavju lahko pričakujemo:

1. pojavnost nalezljivih bolezni pri ljudeh (izbruh ali epidemijo) kot posledico naravne ali druge nesreče

Ker se ob takih nesrečah lahko zelo hitro poslabšajo osnovne življenjske razmere, je tveganje za pojav in širjenje nalezljivih bolezni pri ljudeh predvsem ob:

- **potresu z močnimi poškodbami (intenzitete VIII EMS ali več)**,
- **katastrofalnih poplavalah,**
- **jedrski nesreči,**

- **pojavo posebno nevarnih bolezni živali** – ljudje se lahko okužijo z zoonozami pri neposrednem stiku z živalmi in z uživanjem kontaminiranih živil, ki izvirajo od okuženih živali;
- **uporabi orožij ali sredstev za množično uničevanje v teroristične namene oziroma terorističnem napadu s klasičnimi sredstvi oziroma terorističnem napadu s klasičnimi sredstvi (uporaba biološkega orožja)** – ogrožena so območja kritične infrastrukture;
- **nesrečah z nevarnimi snovmi.**

2. pojav nalezljivih bolezni pri ljudeh (epidemija ali pandemija) večjega obsega:

- epidemija ali pandemija nalezljive bolezni (npr. gripa, okužbe z oporečno vodo, bolezni, ki jih prenaša mrčes itn.) zajame zaradi zelo hitrega širjenja med prebivalstvom zelo veliko ljudi.

Poleg nalezljivih bolezni obstajajo tudi številne druge nevarnosti za zdravje pri ljudeh, ki lahko zaradi svojega obsega ali resnosti ogrozijo zdravje ljudi. Med take nevarnosti sodijo tudi dogodki, povezani s hrano oziroma krmo.

1.6 Verjetnost nastanka verižnih nesreč

Nalezljive bolezni pri ljudeh niso le pomembna javnozdravstvena težava, temveč tudi širša družbena težava, saj lahko na primer pri pandemiji gripe zboli do 20 odstotkov ljudi, ki opravljajo različne funkcije v družbi, poveča pa se tudi umrljivost prebivalcev.

Pojav nalezljivih bolezni lahko povzroči večjo odsotnost od pouka, z dela in v transportnem sistemu ter drugih službah, na primer v zdravstvu, šolstvu, policiji, vojski, socialnem varstvu in gospodarstvu, kar ima lahko velik vpliv na vsakdanje življenje in poslovanje ter na nacionalno in globalno ekonomijo.

V času pojavljanja nalezljivih bolezni se zelo povečajo obiski v zdravstvenih ambulantah in potrebe po sprejemu v bolnišnice. Delovanje celotnega zdravstvenega sistema bo predvidoma močno oteženo, saj se lahko pričakuje tudi večja obolevnost med zaposlenimi v zdravstvenem sistemu.

Pojav epidemije ali pandemije nalezljivih bolezni pri ljudeh ima lahko:

- politični vpliv: politični nemiri, nezadovoljstvo prebivalcev;
- socialnovarnostni vpliv: slabši ekonomski položaj prebivalcev in preskrba s hrano, vodo, zdravili ter drugimi dobrinami, kar lahko pripelje do socialnih nemirov. Povečano povpraševanje po dobrinah povzroči dvigovanje cen dobrin. Povečano je družbeno breme zaposlenih, pojavijo se ropi zdravil, osnovnih življenjskih dobrin in premoženja ter ponaredki zdravil;
- ekonomski vpliv z gospodarsko in ekonomsko škodo: pomanjkanje delovne sile in zmanjšan obseg proizvodnje v industriji, kmetijstvu in pri trgovanju, kar vpliva na bruto domači proizvod.

D – 1004 Regijska ocena ogroženosti ob pojavu nalezljivih bolezni pri ljudeh

2 OBSEG NAČRTOVANJA

2.1 Temeljne ravni načrtovanja

Načrt oziroma dele načrta zaščite in reševanja ob pojavu epidemije oziroma pandemije nalezljive bolezni pri ljudeh v Posavju izdelajo nosilci načrtovanja:

- Izpostava URSZR Brežice,
- Občine v Posavju.

Obveznost izdelave načrta oziroma dela načrta zaščite in reševanja ob pojavu epidemije ali pandemije nalezljive bolezni pri ljudeh za posameznega nosilca načrtovanja je opredeljena glede na regijsko oceno ogroženosti ob pojavu nalezljivih bolezni pri ljudeh (št.8421-3/2017-1-DGZR, z dne 19. 1.2017) v povezavi s preglednico 1 in glede na končno uvrstitev nosilca načrtovanja v določen razred ogroženosti. Obveznosti nosilcev načrtovanja iz preglednice 1 predstavljajo minimalne zahteve. Vsak nosilec načrtovanja se lahko odloči tudi za večji obseg načrtovanja.

Razred ogroženosti	Stopnja ogroženosti nosilca načrtovanja	Obveznosti nosilcev načrtovanja
1	Zelo majhna	Ni obveznosti.
2	Majhna	Ni treba izdelati načrta zaščite in reševanja, priporočljivo pa je pripraviti del načrta oziroma dokumente, v katerih predvidijo način obveščanja ter razdelajo izvajanje s tem načrtom določenih zaščitnih ukrepov in nalog ZRP.
3	Srednja	Treba je izdelati del načrta zaščite in reševanja oziroma dokumente, v katerih predvidijo način obveščanja ter razdelajo izvajanje s tem načrtom določenih zaščitnih ukrepov in nalog ZRP.
4	Velika	Treba je izdelati del načrta zaščite in reševanja oziroma dokumente, v katerih predvidijo način obveščanja ter razdelajo izvajanje s tem načrtom določenih zaščitnih ukrepov in nalog ZRP, priporočljivo pa je izdelati načrt zaščite in reševanja v celoti.
5	Zelo velika	Treba je izdelati načrt zaščite in reševanja v celoti.

Preglednica 1: Obveznosti nosilcev načrtovanja

Temeljni načrt zaščite in reševanja ob pojavu epidemije oziroma pandemije nalezljive bolezni pri ljudeh je **državni načrt**, izdelan za primer razglasitve epidemije ali pandemije posamezne nalezljive bolezni pri ljudeh.

Z **regijskim** načrtom se urejajo zaščitni ukrepi in naloge ZRP ter zagotavljanje osnovnih pogojev za življenje, ki so v regijski pristojnosti. Prav tako so v poglavju 8.1 določeni tudi nekateri splošni in posebni zdravstveni ukrepi ter drugi posebni ukrepi za preprečevanje in obvladovanje nalezljivih bolezni pri ljudeh, ki jih skladno z Zakonom o nalezljivih boleznih odreja minister, pristojen za zdravje, pri čemer, če je treba, sodelujejo tudi sile in sredstva za ZRP.

Regijski načrt zaščite in reševanja ob pojavu epidemije oziroma pandemije nalezljive bolezni pri ljudeh je izdelan za pojav epidemije nalezljivih bolezni **na območju Posavja**.

Občine v Posavju so glede na oceno ogroženosti ob pojavu nalezljivih bolezni pri ljudeh ter skladno s tem načrtom dolžne izdelati posamezne dele občinskega načrta zaščite in reševanja oziroma dokumente , v katerih predvidijo način obveščanja in razdelajo izvajanje zaščitnih ukrepov ter nalog ZRP.

Občine v Posavju sodijo v tretji razred ogroženosti.

Regija/število občin	1. razred ogroženosti občin	2. razred ogroženosti občin	3. razred ogroženosti občin	4. razred ogroženosti občin	5. razred ogroženosti občin	Skupaj število občin	Razred ogroženosti regije
Posavska	0	0	4	0	0	4	4

Preglednica 2: Število občin v Posavju, razvrščenih po razredih ogroženosti ob pojavu nalezljivih bolezni pri ljudeh (vir: Državna ocena ogroženosti ob pojavu nalezljivih bolezni pri ljudeh, 2015)

Organizacije, ki opravljajo vzgojno izobraževalno, socialno, zdravstveno ali drugo dejavnost, ki obsega tudi oskrbo ali varovanje 30 ali več oseb, načrtujejo v skladu z občinskimi načrti zaščite, reševanja in pomoči ter načrti dejavnosti, SB Brežice pa tudi v skladu z regijskim načrtom potrebno izvedbo zaščitnih ukrepov ter nalog ZRP.

P – 1000 Evidenčni list o vzdrževanju načrta

3 ZAMISEL IZVAJANJA ZAŠČITE, REŠEVANJA IN POMOČI

3.1 Temeljne podmene načrta

Temeljne podmene načrta zaščite in reševanja ob pojavu epidemije oziroma pandemije nalezljive bolezni pri ljudeh so:

1. Varstvo pred posledicami pojava epidemije oziroma pandemije nalezljive bolezni pri ljudeh zagotavljajo v okviru svojih pristojnosti oziroma pravic in dolžnosti ministrstva in službe, državljani in drugi prebivalci Posavja kot posamezniki, Rdeči križ Slovenije, Slovenska Karitas, javne reševalne službe, podjetja, zavodi in druge organizacije, katerih dejavnost je pomembna za ZRP, ter občine, regijski in državni organi, skladno s svojimi pristojnostmi, usposobljenostjo in opremljenostjo.
2. Regijski načrt zaščite in reševanja ob pojavu epidemije oziroma pandemije nalezljive bolezni pri ljudeh je izdelan za primer razglasitve epidemije ali pandemije nalezljive bolezni pri ljudeh v Posavju, ko je treba poleg služb v zdravstveni dejavnosti in drugih služb uporabiti tudi regijske sile in sredstva za ZRP.
3. Ob razglasitvi epidemije ali pandemije nalezljive bolezni pri ljudeh NIJZ pripravi oceno tveganja in predlaga protiepidemijske in preventivne ukrepe. Za njihovo usklajevanje ukrepov je pristojno MZ. Za izvajanje operativnih nalog ZRP v Posavju je odgovoren poveljnik CZ za Posavje.
4. Življenja prebivalcev so lahko ob epidemiji oziroma pandemiji nalezljive bolezni pri ljudeh ogrožena, zato morajo biti prebivalci na okuženih in ogroženih območjih, kjer obstaja tveganje za širjenje nalezljive bolezni, pravočasno in objektivno obveščeni o pričakovani nevarnosti, možnih posledicah, ukrepih in nalogah za zmanjšanje in odpravo posledic ter o ravnanju ob dogodku, ki pomeni tveganje za zdravje ljudi.

3.2 Zamisel izvedbe zaščite, reševanja in pomoči

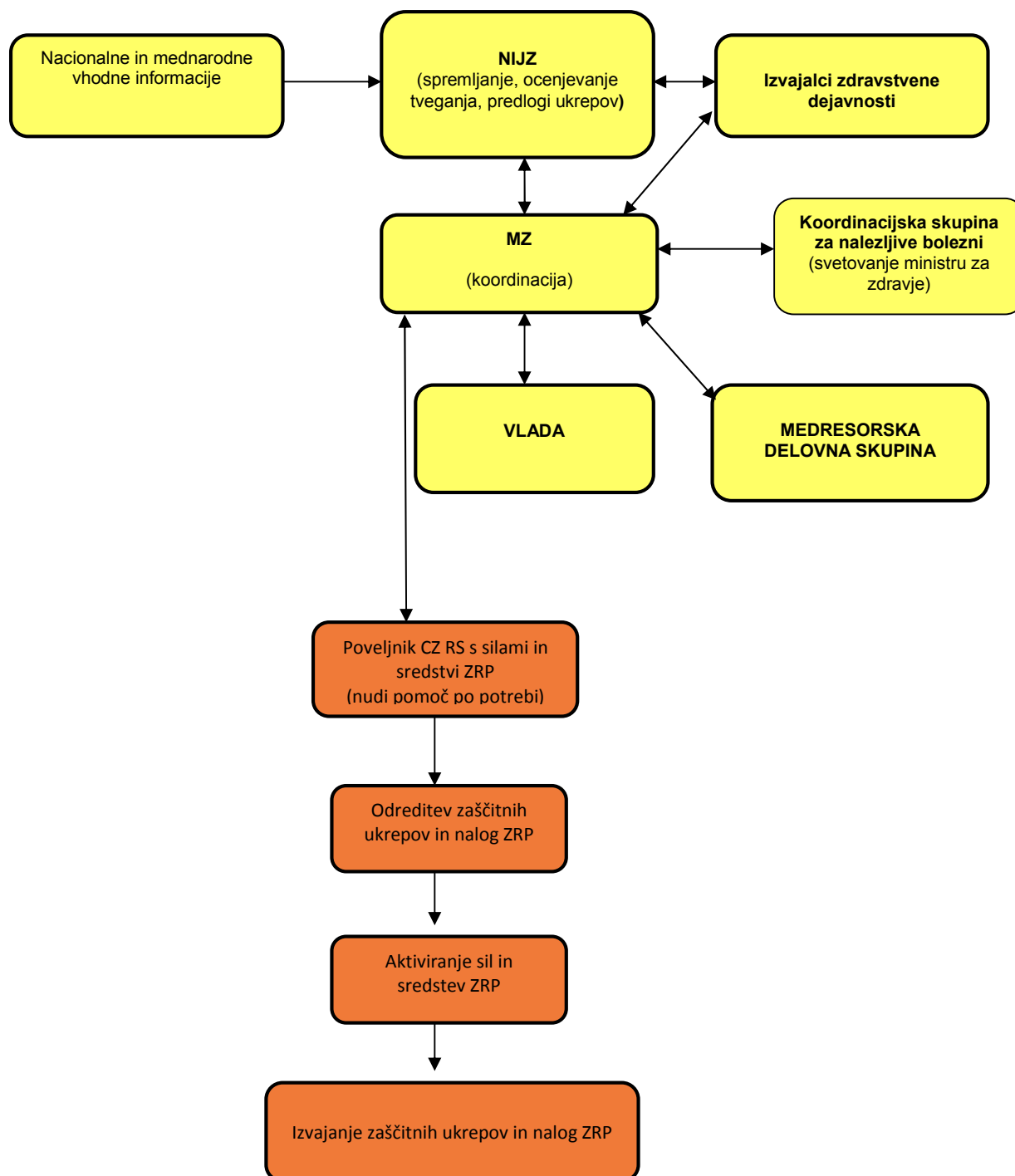
3.2.1 Koncept odziva ob pojavu epidemije oziroma pandemije nalezljive bolezni pri ljudeh

Koncept odziva ob pojavu epidemije oziroma pandemije nalezljive bolezni pri ljudeh je odvisen od povzročitelja nalezljive bolezni, pogojev, ki so potrebni za njen pojav in širjenje, ocene tveganja, števila obolelih prebivalcev ter kapacitet, ki so na voljo za izvajanje ukrepov preprečevanja širjenja in obvladovanja nalezljive bolezni, in sicer:

Pojav EPIDEMIJE oziroma PANDEMIJE nalezljive bolezni pri ljudeh v Posavju

- pojav nalezljive bolezni pri ljudeh, ki po številu prizadetih oseb ali velikosti prizadetega območja pomembno presega običajno stanje in predstavlja tveganje za večji del prebivalstva,
- epidemija oziroma pandemija zajame območje Posavja ali celotne RS,
- regijski načrt zaščite in reševanja ob pojavu epidemije oziroma pandemije nalezljive bolezni pri ljudeh se praviloma aktivira, ko je razglašena epidemija ali pandemija nalezljive bolezni pri ljudeh v Posavju in je treba poleg služb v zdravstveni dejavnosti in drugih služb uporabiti tudi regijske in občinske sile in sredstva za ZRP,
- aktivnosti glede nadzora in obvladovanja epidemije oziroma pandemije nalezljive bolezni usklajuje in vodi član štaba CZ za Posavje-predstavnika Ministrstva za zdravje,
- aktivnosti ZRP v Posavju vodi in usklajuje poveljnik CZ za Posavje na podlagi usmeritev poveljnika CZ RS,
- po aktiviranju regijskega načrta poveljnik CZ za Posavje obvešča javnost o poteku zaščitno-reševalnih aktivnosti ter izvedenih zaščitnih ukrepih in nalogah ZRP v Posavju v sodelovanju s poveljniki CZ ogroženih občin, obveščanje javnosti s strani Občin poteka v soglasju s poveljnikom CZ za Posavje,
- splošne in posebne zdravstvene ter druge posebne ukrepe za preprečevanje in obvladovanje nalezljivih bolezni pri ljudeh na podlagi strokovnih priporočil določi oziroma odredi MZ (razen, ko je za odrejanje ukrepov pristojna Vlada RS) ter o tem preko člana štaba CZ za Posavje obvesti poveljnika CZ za Posavje,

- poveljnik CZ za Posavje lahko zaprosi poveljnika CZ RS za vključitev in uporabo enot in služb SV.



Slika 1: Koncept odziva ob pojavu epidemije oziroma pandemije nalezljive bolezni pri ljudeh

3.3 Uporaba načrta

Regijski načrt zaščite in reševanja ob pojavu epidemije oziroma pandemije nalezljive bolezni pri ljudeh v Posavju se aktivira, ko je razglašena epidemija oziroma pandemija nalezljive bolezni pri ljudeh na območju Posavja in je treba poleg služb v zdravstveni dejavnosti in drugih služb uporabiti tudi sile in sredstva za ZRP.

Ko se aktivira Regijski načrt zaščite in reševanja ob pojavu epidemije oziroma pandemije nalezljive bolezni pri ljudeh, so aktivirani tudi občinski načrti zaščite in reševanja ali posamezni deli občinskih načrtov zaščite in reševanja na ogroženem oziroma okuženem območju, kjer je prišlo do pojava epidemije oziroma pandemije nalezljive bolezni pri ljudeh. Hkrati je že aktiviran tudi državni načrt ZIR ob tej nesreči.

Odločitev o aktiviranju regijskega načrta zaščite in reševanja ob pojavu epidemije oziroma pandemije nalezljive bolezni pri ljudeh sprejme poveljnik CZ za Posavje s sklepom na osnovi odločitve poveljnika CZ RS.

Epidemija oziroma pandemija nalezljive bolezni pri ljudeh se lahko pojavi tudi kot posledica naravne ali druge nesreče, na primer potresa z močnimi poškodbami, katastrofalnih poplav, jedrske nesreče, pojava posebno nevarnih bolezni živali, terorističnega napada – uporabe biološkega orožja, nesreč z nevarnimi snovmi itn.

Ob takih dogodkih so lahko že aktivirani posamezni regijski načrti zaščite in reševanja ob potresu, ob poplavah, ob jedrski ali radiološki nesreči, ob pojavu posebno nevarnih bolezni živali ali ob uporabi orožij ali sredstev za množično uničevanje v teroristične namene oziroma ob terorističnem napadu s klasičnimi sredstvi.

Če se po taki nesreči pojavi epidemija nalezljive bolezni pri ljudeh, jo razglasi minister, pristojen za zdravje.

[D – 19 Vzorec sklepa o aktiviranju načrta zaščite in reševanja](#)

[D – 20 Vzorec sklepa o preklicu izvajanja zaščitnih ukrepov in nalog zaščite, reševanja in pomoči](#)

4 SILE IN SREDSTVA ZA ZRP TER VIRI ZA IZVAJANJE NAČRTA

4.1 Organi in organizacije, ki lahko sodelujejo pri izvedbi nalog iz regijske pristojnosti

4.1.1 Regijski organi

- Izpostava URSZR Brežice,
- Vojašnica Jerneja Molana Cerklje ob Krki,
- OE NIJZ Celje
- OE NIJZ Novo mesto,
- URSVHVVR, OU Novo mesto,
- PU Novo mesto.

4.1.2 Sile za zaščito, reševanje in pomoč na regijski ravni

Enote, službe in organi CZ:

- poveljnik CZ za Posavje,
- namestnik poveljnika CZ za Posavje,
- štab CZ za Posavje,
- tehnično reševalne enote,
- enote za radiološko, kemično in biološko zaščito (RKB),
- službe za podporo,
- regijski logistični center.

- | | |
|-------|---|
| P – 1 | Podatki o poveljniku, namestniku poveljnika in članih štaba civilne zaščite |
| P – 3 | Pregled sil za zaščito, reševanje in pomoč |
| P – 4 | Podatki o organih, službah in enotah CZ |

Gasilske enote:

- PGE Krško
- PGD Sevnica,
- prostovoljne gasilske enote v okviru GZ Brežice, GZ Krško, GZ Sevnica.

- | | |
|--------|---|
| P – 11 | Pregled gasilskih enot s podatki o poveljnikih in namestnikih poveljnikov |
| P – 12 | Pregled gasilskih enot širšega pomena in njihovih pooblastil s podatki o poveljnikih in namestnikih poveljnikov |

Enote ter službe društev in drugih nevladnih organizacij:

- OZRK Brežice, Krško, Sevnica,
- Karitas.

Enote in službe, ki jih organizirajo državni organi:

- javna zdravstvena služba,
- Splošna bolnišnica Brežice,
- veterinarske organizacije s koncesijo.

Za pripravljenost, opremljenost in usposobljenost enot so zadolženi ustanovitelji. Obveznosti ustanoviteljev so opredeljene v merilih za organiziranje, usposabljanje in opremljanje in v pogodbah o sofinanciranju za ukrepanje ob nesrečah, za tiste, ki jih sklepajo.

P – 7 Pregled javnih in drugih služb, ki opravljajo dejavnosti, pomembne za zaščito in reševanje
P – 24 Pregled enot, služb in drugih operativnih sestavov društev ter in drugih nevladnih organizacij, ki sodelujejo pri reševanju

4.2 Materialno-tehnična sredstva za izvajanje načrta

Materialno-tehnična sredstva se določijo glede na povzročitelja nalezljive bolezni in način prenosa ter se načrtujejo za:

- zaščitno in reševalno opremo ter orodje,
- materialna sredstva za ZRP iz državnih rezerv,
- objekti.

Ob epidemiji oziroma pandemiji nalezljive bolezni pri ljudeh se predvideva uporaba naslednje opreme in sredstev, ki jih potrebujejo strokovnjaki, reševalne enote, službe in reševalci:

- sredstva za osebno in skupinsko zaščito (na primer kombinezoni, gumijasti škornji in rokavice, zaščitne maske in očala ter respiratorji),
- oprema in druga sredstva (mobilna pretakališča, dekontaminacijska enota, rezervoarji za vodo, PVC-folija),
- razkužila.

P – 6 Pregled osebne in skupne opreme ter sredstev pripadnikov enot za zaščito, reševanje in pomoč
P – 8 Pregled materialnih sredstev iz državnih rezerv za primer naravnih in drugih nesreč
P – 1001 Pregled-ocena potrebnih sil in sredstev za ZRP

4.3 Predvidena finančna sredstva za izvajanje načrta

Finančna sredstva se načrtujejo za sodelujoče sile ZRP za:

- stroške operativnega delovanja (povračila stroškov za aktivirane pripadnike CZ in druge sile ZRP),
- stroške dodatnega vzdrževanja in servisiranja uporabljene opreme,
- stroške usposabljanja enot in služb,
- materialne stroške (prevozne stroške, prehrano, nastanitev ipd.).

D – 1 Načrtovana finančna sredstva za izvajanje načrta ZiR

5 OPAZOVANJE, OBVEŠČANJE IN ALARMIRANJE

5.1 Opazovanje in spremljanje širjenja nalezljivih bolezni pri ljudeh

Spremljanje nalezljivih bolezni izvajajo OE NIJZ na podlagi Zakona o nalezljivih boleznih. Podatki o nalezljivih boleznih, ki jih prijavijo zdravniki in laboratoriji se pridobijo iz Registra nalezljivih bolezni ter laboratorijskih podatkov o posameznih nalezljivih boleznih (gripa in respiratorni sincicijski virus), ki se spremljajo s pomočjo mreže izbranih izvajalcev zdravstvene dejavnosti.

NIJZ na podlagi teh podatkov analizira stanje in pripravi oceno tveganja. NIJZ o stanju pojava nalezljivih bolezni obvešča MZ in, če je treba, predlaga razglasitev epidemije. Ko minister, pristojen za zdravje, razglasi epidemijo nalezljive bolezni pri ljudeh oziroma epidemijo gripe razglasi Evropska komisija, MZ o tem obvesti CORS, ki izvaja nadaljnje obveščanje.

5.2 Obveščanje pristojnih organov in služb na regijski ravni

CORS ob razglasitvi epidemije oziroma pandemije nalezljive bolezni pri ljudeh v Posavju obvesti Center za obveščanje Brežice.

V primeru razglasitve epidemije ali pandemije nalezljive bolezni pri ljudeh **Center za obveščanje Brežice** obvesti:

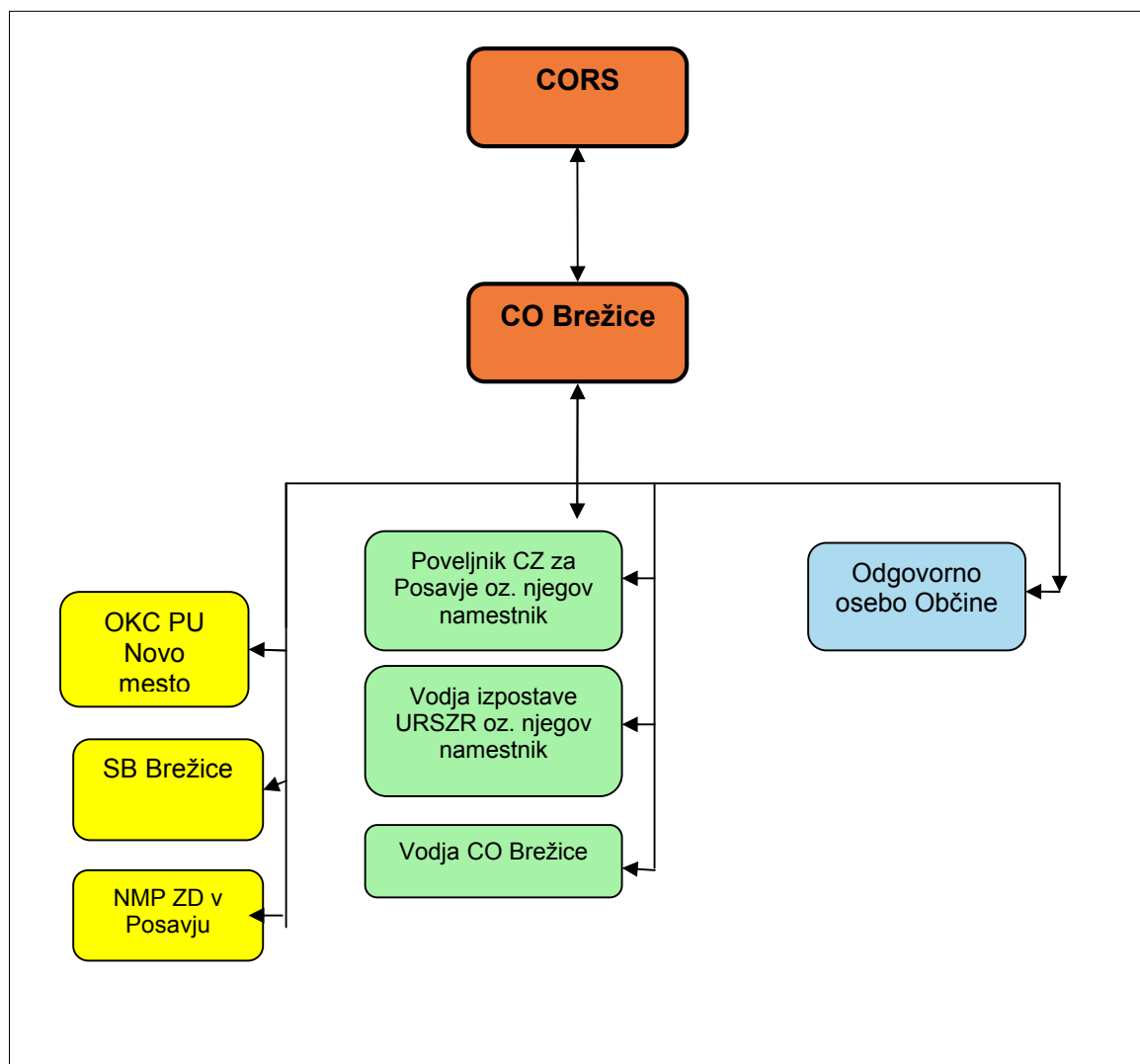
- poveljnika CZ za Posavje oziroma njegovega namestnika,
- vodjo izpostave URSZR oziroma njegovega namestnika,
- vodjo Centra za obveščanje Brežice,
- OKC PU Novo mesto,
- SB Brežice,
- NMP ZD v Posavju,
- odgovorne osebe v prizadeti lokalni skupnosti (v skladu z načrti obveščanja in aktiviranja lokalnih skupnosti).

CORS obvešča Center za obveščanje Brežice tudi o vseh ostalih aktivnostih, ta pa informacije posreduje v Štab CZ za Posavje, ko se ta aktivira. Do aktiviranja štaba CZ za Posavje posreduje informacije vodji Izpostave URSZR Brežice.

Center za obveščanje Brežice posreduje informacije tudi preostalim, ki morajo biti o tem obveščeni. Sporočila iz CORS se posredujejo po telefonu, elektronski pošti ali telefaksu.

Vsa objavljena sporočila, namenjena pristojnim organom in službam ter javnosti se praviloma posredujejo preko Centra za obveščanje Brežice tako, da so o tem seznanjeni vsi, ki izvajajo naloge v Regijskem načrtu zaščite in reševanja ob pojavu epidemije oziroma pandemije nalezljive bolezni pri ljudeh.

Center za obveščanje Brežice za obveščanje ob razglasitvi epidemije oziroma pandemije nalezljive bolezni pri ljudeh obvešča pristojne osebe po seznamu. Obvesti le prvo določeno pristojno osebo oziroma prvo dosegljivo osebo na seznamu.



Slika 2: Shema obveščanja ob pojavu epidemije oziroma pandemije nalezljive bolezni pri ljudeh v Posavju

P – 2 Podatki o odgovornih osebah in zaposlenih na Izpostavi URSZR Brežice
P – 15 Podatki o odgovornih osebah, ki se jih obvešča o nesreči
D – 22/1 Načrt dejavnosti Centra za obveščanje Brežice

5.3 Obveščanje splošne javnosti

Javnost mora biti o pojavu epidemije oziroma pandemije nalezljive bolezni pri ljudeh pravočasno in objektivno obveščena.

Prvo sporočilo za javnost in vsa nadaljnja sporočila na državni ravni oblikuje in posreduje v objavo MZ. V primeru razglasitve epidemije oziroma pandemije nalezljive bolezni pri ljudeh poteka obveščanje javnosti v celoti prek MZ.

Po aktiviranju Štaba CZ za Posavje sporočila za javnost glede poteka zaščitno-reševalnih aktivnosti pripravi in posreduje v objavo Štab CZ za Posavje. To nalogo opravlja predstavnik za odnose z javnostmi v Štabu CZ za Posavje, ki vsebino sporočil uskladi s prizadetimi občinami.

Obveščanje javnosti ob nesrečah poteka v medijih, ki morajo po predpisih in na zahtevo državnih organov, javnih podjetij in zavodov brez odlašanja brezplačno objaviti nujno sporočilo v zvezi z resno ogroženostjo življenja, zdravja ali premoženja ljudi, povezano z resnim tveganjem za življenje, zdravje ali premoženje ljudi, kulturne in naravne dediščine ter varnosti države.

V takih primerih so za takojšnje posredovanje sporočil državnih organov za javnost pristojni:

- Televizija Slovenija,
- Radio Slovenija,
- Slovenska tiskovna agencija,
- po potrebi tudi drugi mediji.

P – 17 Seznam prejemnikov informativnega biltena

P – 18 Seznam medijev, ki bodo posredovala obvestila o izvedenem alarmiranju in napotke za izvajanje zaščitnih ukrepov

6 AKTIVIRANJE SIL IN SREDSTEV ZA ZRP

6.1 Aktiviranje regijskih organov vodenja CZ in njihovih strokovnih služb

Ukrepe za preprečevanje širjenja nalezljivih bolezni pri ljudeh predlaga in spremlja NIJZ, ki o tem obvesti MZ. Pri obvladovanju pojava nalezljivih bolezni pri ljudeh sodeluje tudi mreža izvajalcev zdravstvene dejavnosti. Zdravstvena inšpekcija RS (ZIRS) nadzira izvajanje predpisanih ukrepov in odreja ukrepe znotraj svojih pristojnosti.

Na podlagi pojava in širjenja nalezljive bolezni pri ljudeh in po prvih ocenah tveganja za zdravje ljudi v Posavju poveljnik CZ za Posavje sprejme odločitev o aktiviranju regijskega načrta zaščite in reševanja ob pojavu epidemije oziroma pandemije nalezljive bolezni pri ljudeh in s tem o aktiviranju regijskih organov CZ, pristojnih za operativno in strokovno vodenje ZRP, ter o uporabi sil in sredstev za ZRP, v kolikor ti že niso aktivirani zaradi določene druge naravne ali druge nesreče.

O protiepidemijskih zdravstvenih ukrepih odloča MZ na podlagi predloga NIJZ. Poveljnik CZ za Posavje spremlja razmere na okuženem oziroma ogroženem območju in odloča o nadaljnjih ukrepih in nalogah ZRP.

Ko poveljnik CZ za Posavje na podlagi predloga poveljnika CZ RS sprejme odločitev o aktiviranju regijskega načrta zaščite in reševanja ob pojavu epidemije oziroma pandemije nalezljive bolezni pri ljudeh, o tem obvesti Center za obveščanje Brežice, ki o tem obvesti vse nosilce načrtovanja.

6.2 Aktiviranje regijskih sil za zaščito, reševanje in pomoč

Enote, službe in druge operativne sestave sil za ZRP, ki so v regijski pristojnosti, aktivira Center za obveščanje Brežice na podlagi odločitve:

- poveljnika CZ za Posavje ali njegovega namestnika,
- vodje Izpostave URSZR Brežice ali njegovega namestnika.

Aktiviranje regijskih enot, služb in drugih operativnih sestav sil za ZRP, po predhodnem soglasju poveljnika CZ za Posavje ali njegovega namestnika oziroma vodje Izpostave URSZR Brežice ali njegovega namestnika izvaja Center za obveščanje Brežice.

Center za obveščanje Brežice zaprosi za CORS za aktiviranje Ekološkega laboratorija z mobilno enoto ter zavode in druge organizacije, ki so na podlagi pogodbe z URSZR pristojni za identifikacijo nevarnih snovi oziroma svetovanje pri izvajanju intervencij.

Za pomoč Policije pri izvajanju ZRP ob epidemiji oziroma pandemiji lahko poveljnik CZ za Posavje ali njegov namestnik zaprosi poveljnika CZ RS.

Predlog za aktiviranje in uporabo zmogljivosti Slovenske vojske poda poveljnik CZ za Posavje poveljniku CZ RS na podlagi lastne odločitve ali na predlog župana, poveljnika CZ ogrožene občine ali njegovega namestnika.

Pripadnike CZ in drugih regijskih sil za ZRP vpokliče Izpostava URSZR Brežice, ki ureja vse zadeve, povezane z nadomestili plač in povračili stroškov, ki jih imajo pripadniki CZ ter drugih sil za ZRP (poklicni in prostovoljci) pri opravljanju nalog ZRP. V primeru aktiviranja regijskega načrta država krije vse stroške, povezane s pripravljenostjo in delovanjem teh sil na prizadetem območju.

Regijske sile za ZRP, ki odidejo na prizadeta območja, zberejo na svojih zbirališčih. Na podlagi zahtev občin prizadetega območja se določi njihovo delovišče in izdajo delovni nalogi.

P – 5	Seznam zbirališč sil za zaščito, reševanje in pomoč
D – 14	Vzorec odredbe o aktiviranju sil in sredstev za zaščito, reševanje in pomoč
D – 15	Vzorec delovnega naloga
D – 23	Dokumenti o mobilizaciji/aktiviranju pripadnikov regijskih enot in služb za ZRP v Posavju

6.3 Aktiviranje sredstev pomoči

Poveljnik CZ za Posavje na zahtevo pristojnih občinskih poveljnikov CZ ali njihovih namestnikov, vodij intervencijskih enot in služb presodi potrebe po materialnih in finančnih sredstvih in zaprosi za pomoč poveljnika CZ RS. O uporabi sredstev iz rezerv URSZR za primer naravnih in drugih nesreč odloča poveljnik CZ RS ali njegov namestnik.

Materialna pomoč države ob pojavu nalezljivih bolezní pri ljudeh bi obsegala posredovanje pri zagotavljanju posebne opreme, ki je na mestu nesreče ni mogoče dobiti, ter pomoč v obliki zaščitne in reševalne opreme, objektov, finančnih sredstev, hrane, pitne vode ter zdravil in drugih življenjskih pripomočkov.

- | | |
|--------|---|
| D – 3 | Načrt organizacije in delovanja regijskega logističnega centra ter prevzema in razdelitve pomoči na letališču Cerklje ob Krki |
| D – 17 | Vzorec prošnje za državno pomoč (pomoč sosednjih regij) |

7 UPRAVLJANJE IN VODENJE

7.1 Organi in njihove naloge

Vodenje sil za ZRP je urejeno z Zakonom o varstvu pred naravnimi in drugimi nesrečami (Uradni list RS, št. 51/06-UPB-1 in 97/10). Po tem zakonu se varstvo pred naravnimi in drugimi nesrečami organizira in izvaja kot enoten sistem na lokalni, regionalni in državni ravni.

7.1.1 Poveljnik CZ za Posavje

- oceni predvideni razvoj situacije in posledice nesreče,
- oceni potrebo po vključevanju regijskih sil in sredstev ZRP,
- odloča o aktiviranju sil zaščite, reševanja in pomoči na nivoju regije,
- aktivira regijski načrt zaščite in reševanja,
- odreja zaščitne ukrepe in naloge na nivoju regije,
- operativno–strokovno vodi dejavnost CZ in glede na nastale razmere skrbi za povezano in usklajeno delovanje vseh sil za ZRP v regiji,
- koordinira izvajanje zaščitnih ukrepov na prizadetem območju,
- koordinira aktivnosti s poveljniki CZ občin ter na njihovo zahtevo organizira potrebno pomoč v silah in sredstvih za zaščito, reševanje in pomoč ter izvaja koordinacijo s sosednjimi regijami,
- na zahtevo poveljnikov CZ prizadetih občin organizira oziroma zaprosi za potrebno pomoč v silah in sredstvih za zaščito, reševanje in pomoč,
- usklajuje sprejem pomoči v silah in sredstvih za območje Posavja,
- usmerja dejavnost in poroča poveljniku CZ RS o izvršenih ukrepih in stanju na prizadetem območju,
- vodi pripravo končnega poročila o izvajanju zaščite in reševanja ter ga posreduje Poveljniku CZ RS in
- opravlja druge naloge iz svoje pristojnosti.

Štab CZ za Posavje organizira:

- operativno načrtovanje;
- izvajanje intervencij iz regijske pristojnosti;
- zagotavljanje informacijske podpore,
- zagotavljanje logistične podpore regijskim silam za zaščito, reševanje in pomoč,
- opravljanje administrativnih in finančnih zadev,
- ogleda na terenu in pripravlja poročila,
- izdelavo oceno situacije (ocena posledic nesreče, presoja razvoja razmer in ogroženosti, sprejeti zaščitno - reševalni ukrepi, ocena sil in sredstev), vodi karte in tekoče spremlja razmere na terenu.

7.1.2 Izpostava URSZR Brežice

- opravlja upravne in strokovne naloge zaščite, reševanja in pomoči iz svoje pristojnosti (pozivanje pripadnikov, vodenje finančnih zadev),
- zagotavlja delovanje komunikacijskega sistema za delovanje regijskih in občinskih sil za ZRP,
- zagotavlja informacijsko podporo organom vodenja na regijski ravni,
- obvešča pristojne organe o aktiviranju regijskega načrta,
- zagotavlja prostorske, telekomunikacijske in druge pogoje za delo poveljnika CZ za Posavje in člane Štaba CZ za Posavje,
- nudi administrativno in logistično pomoč poveljniku in članom štaba CZ za Posavje pri vodenju zaščite, reševanja in pomoči ter pri odpravljanju posledic,
- skrbi za delovanje logističnih centrov,
- zagotavlja službo za podporo poveljniku CZ za Posavje,
- zagotavlja logistično podporo pri delovanju regijskih sil ZRP,
- zbira, obdeluje in posreduje podatke o nesreči in drugih, z njo povezanih, dogodkih,
- opravlja druge naloge iz svoje pristojnosti.

D – 2 Načrt dejavnosti Izpostave URSZR Brežice ter zagotovitev prostorskih in drugih pogojev za delo poveljnika CZ in štaba CZ za Posavje**7.1.3. Vojašnica Jerneja Molana Cerklje ob Krki**

- zagotavlja zmogljivost helikopterske enote pri opravljanju humanitarnih, oskrbovalnih, izvidovalnih in drugih nalog, pomembnih za ZRP,
- zagotavlja logistične zmogljivosti,
- usklajuje izvajanje odrejenih zdravstvenih in zaščitnih ukrepov ter nalog ZRP v SV,
- skladno s svojimi pristojnostmi usklajuje sodelovanje preostalih zmogljivosti SV pri izvajanju nalog.

D – 22/3 Načrt dejavnosti Vojašnice Jerneja Molana Cerklje ob Krki**7.1.4 Policijska uprava Novo mesto**

- varuje življenja, osebno varnost in premoženje ljudi ter vzdržuje javni red na prizadetem območju,
- preprečuje, odkriva in preiskuje kazniva dejanja ter prekrške, odkriva in prijema njihove storilce ter druge iskane osebe in jih izroča pristojnim organom,
- nadzira in skladno s stanjem prometne infrastrukture ureja promet ter omogoča interveniranje silam za ZRP,
- skladno z razmerami varuje državno mejo in izvaja mejni nadzor ter policijske naloge v zvezi s tujci,
- s svojo letalsko enoto sodeluje pri opravljanju policijskih, humanitarnih, oskrbovalnih, izvidovalnih in drugih nalog, pomembnih za ZRP,
- izvaja zakonsko določene naloge in nudi pomoč pri izvajanju določenih ukrepov, ki jih odredijo pristojne inštitucije (prepoved oziroma omejitev gibanja prebivalstva na okuženih ali neposredno ogroženih območjih; prepoved zbiranja ljudi po šolah, kinodvoranah, javnih lokalih ali drugih javnih mestih, dokler ni več nevarnosti širjenja nalezljive bolezni),
- sodeluje pri identifikaciji žrtev,
- opravlja druge naloge iz svoje pristojnosti.

D – 22/2 Načrt dejavnosti Policijske uprave Novo mesto**7.1.5 Nacionalni inštitut za javno zdravje, OE Celje in OE Novo mesto**

- predlagajo in izvajajo ukrepe za preprečevanje epidemije in pandemije nalezljive bolezni pri ljudeh,
- izvajajo epidemiološko spremljanje epidemijskega oziroma pandemijskega pojavljanja nalezljivih bolezni,
- ob pojavu nalezljive bolezni pripravijo oceno tveganja za javno zdravje,
- usklajujejo pripravo smernic in standardnih postopkov za obvladovanje epidemije oziroma pandemije nalezljivih bolezni pri ljudeh,
- opredeljujejo potrebe po laboratorijski diagnostiki mikroorganizmov, komunicira in posreduje informacije za splošne in strokovne javnosti skladno s planom obveščanja,
- po potrebi vzpostavijo linijo odprtega telefona za prebivalstvo za informacije o preprečevanju širjenja nalezljivih bolezni pri ljudeh,
- predlagajo in izvajajo ukrepe za zagotavljanje izolacije in karantene,
- predlagajo strategijo in operativni načrt zaščite s cepljenjem in z zdravili, ter ga po potrebi izvajajo,
- opravljajo druge naloge iz svoje pristojnosti.

D – 22/6 Načrt dejavnosti NIJZ, OE Celje in OE Novo mesto**7.1.6 Uprava za varno hrano, veterinarstvo in varstvo rastlin, OU Novo mesto**

- spremlja stanje in sprejema ukrepe za preprečevanje pojava in širjenja zoonoz,
- zagotavlja medsebojno sodelovanje in obveščanje z NIJZ in MZ ob pojavu zoonoz pri živalih in v primeru izbruhov okužb, povzročenih z živili,

- v sodelovanju z MZ pripravi kratkoročne in dolgoročne preventivne ukrepe in programe za varstvo prebivalstva pred zoonozami, pri čemer se določijo ukrepi, izvajalci, roki in sredstva za njihovo izvedbo,
- usklajuje izvajanje odrejenih zdravstvenih in zaščitnih ukrepov ter nalog ZRP,
- odreja oziroma izvaja ukrepe za ugotavljanje, preprečevanje širjenja in zatiranje bolezni živali, skladno z zakonodajo,
- izdaja obvezna navodila uradnim veterinarjem UVHVVR in veterinarskim organizacijam,
- spremlja gibanje bolezni živali v državi in tujini ter o tem obvešča vse zainteresirane javnosti v Sloveniji in tujini,
- izvaja inšpekcijski nadzor nad varnostjo živil oziroma hrane,
- opravlja druge naloge iz svoje pristojnosti.

D – 22/4 Načrt dejavnosti UVHVVR, OU Novo mesto

7.1.7 Nevladne in druge organizacije

Območne organizacije Rdečega križa, Slovenska Karitas, PGE Krško in PGD Sevnica, prostovoljna gasilska društva GZ v Posavju:

- vključujejo se v skupne akcije zaščite, reševanja in pomoči na podlagi odločitve poveljnika CZ za Posavje oz. njegovega namestnika in
- izvajajo naloge iz svoje pristojnosti.

7.1.8 Enote in službe, ki jih organizirajo državni organi

Zdravstveni domovi v Posavju in SB Brežice:

- organizirajo in izvajajo medicinsko oskrbo na terenu in v zdravstvenih ustanovah,
- koordinirajo sile in sredstva zdravstva v Posavju in posredujejo pri zagotavljanju pomoči iz drugih regij ter
- izvajajo druge ukrepe in naloge iz svoje pristojnosti.

D – 22/5 Načrt dejavnosti SB Brežice

Veterinarske organizacije s koncesijo:

- spremljajo stanje na terenu,
- izvaja odrejene zdravstvene in zaščitne ukrepe ter naloge ZRP,
- izvaja ukrepe za ugotavljanje, preprečevanje širjenja bolezni živali,
- opravlja druge naloge iz svoje pristojnosti.

P – 29 Pregled veterinarskih organizacij

7.2 Operativno vodenje

Zdravstvene ukrepe in druge posebne ukrepe ter njihovo izvajanje in spremljanje razmer na terenu določi minister, pristojen za zdravje, in jih usklajuje MZ.

Ob aktiviranju regijskega načrta vodi aktivnosti ZRP na območju Posavja poveljnik CZ za Posavje v sodelovanju s poveljnikom CZ RS in občinskimi poveljniki CZ.

Na podlagi napovedi poteka epidemije ali pandemije in ocene razmer poveljnik CZ RS določi zaščitne ukrepe in naloge ZRP ter o tem obvesti poveljnika CZ za Posavje.

Poveljnik CZ za Posavje usklajuje in usmerja aktivnosti, ko se aktivirajo regijske sile in sredstva za ZRP in se v intervencijo vključijo gasilske ter druge enote iz več občin, policija in SV.

Operativno strokovno vodenje sil za ZRP v Posavju izvaja poveljnik CZ za Posavje ob pomoči štaba CZ za Posavje, v sodelovanju s poveljniki CZ prizadetih občin, vodjo intervencije in vodjo reševalnih enot.

Dejavnosti za ZRP na območju občine operativno vodi poveljnik CZ občine s pomočjo štaba CZ občine.

D – 2 Načrt dejavnosti Izpostave URSZR Brežice ter zagotovitev prostorskih in drugih pogojev za delo poveljnika CZ in štaba CZ za Posavje

7.3 Organizacija zvez

Pri prenosu podatkov in govornem komuniciranju se lahko skladno z Zakonom o varstvu pred naravnimi in drugimi nesrečami ter Zakonom o telekomunikacijah uporablja vsa razpoložljiva telekomunikacijska in informacijska infrastruktura, ki temelji na različnih medsebojno povezanih omrežjih.

Prenos podatkov in komuniciranje med organi vodenja, reševalnimi službami in drugimi izvajalci zaščite, reševanja in pomoči poteka s storitvami oziroma zvezami, kot so:

– **storitve:**

- intranet zaščite in reševanja,
- elektronska pošta;

– **zveze:**

- radijske zveze (ZA-RE, ZA-RE DMR in ZA-RE PLUS, TETRA),
- satelitske zveze za prenos podatkov mobilnih enot,
- paketni radio za prenos podatkov in druge zveze, ki jih uporablja Zveza radioamaterjev Slovenije,
- sistem javne stacionarne telefonije,
- mobilna telefonija,
- prenosne bazne postaje mobilne telefonije,
- internet,
- elektronska pošta,
- telefaks,
- sistem zvez, ki jih uporablja SV.

Pristojni poveljnik CZ oziroma vodja intervencije zagotavlja ob naravni ali drugi nesreči operaterjem sistema javne stacionarne in mobilne telefonije dostope do komunikacijskih objektov, ki so na območjih nesreče (intervencije) v okvari, in sicer do odprave napak ter ponovnega začetka delovanja.

Sistem zvez ZA-RE

Pri neposrednem vodenju akcij zaščite, reševanja in pomoči se uporabljata sistem radijskih zvez zaščite in reševanja (ZA-RE) ter sistem osebne klica. Sistem zvez ZA-RE se obvezno uporablja pri operativnem vodenju intervencij in pri drugih zaščitnih ter reševalnih akcijah. Telekomunikacijska središče tega sistema je v centru za obveščanje Brežice, preko katerega se zagotavlja povezovanje uporabnikov v javne in zasebne telekomunikacijske sisteme ter med centri za obveščanje.

Sistem radijskih zvez ZARE je zasnovan tako, da je možno uporabiti določeno število semiduplexnih kanalov (število je določeno s številom repetitorjev, ki so dosegljivi vsem R/p – ročne, mobilne, stacionarne na območju regije) in celoten nabor simpleksnih kanalov, ki so na razpolago v celotnem sistemu. Omejitve obstajajo zaradi konfiguracije terena, tehničnih lastnosti radijskih zvez in zasedenosti kanalov. Center za obveščanje Brežice ureja in usklajuje zveze ter posameznim reševalnim službam določa delovne kanale.

Na območju **Posavja** delujejo trije **repetitorji** (Bohor, Čretež in Laze). Izpad repetitorja se lahko nadomesti z mobilnim repetitorjem.

Uporaba mobilnih repetitorskih postaj ZA-RE

Mobilne repetitorske postaje se uporabljajo za nadomestilo izpadlih repetitorskih postaj radijske mreže sistema zvez ZA-RE ali za izboljšanje delovanja te mreže, če gre za lokacijo s slabšo pokritostjo z radijskim signalom ZA-RE ali za potrebe po dodatnem repetitorju zaradi povečanega radijskega prometa oziroma zahteve zaradi organizacije prometa radijskih zvez ZA-RE ob nesreči.

Ob omejeni uporabi sistema zvez ZARE zaradi razgibane konfiguracije terena je mobilni repetitor možno postaviti praviloma v **dveh** urah na določeno lokacijo. Center za obveščanje Brežice posreduje GZ Brežice ali Sevnica zahtevo za namestitev mobilnega repetitorja v Posavju (lokacija odvisna od nesreče). Mobilni repetitor se nahaja v prostorih Izpostave URSZR Brežice.

Podsistem osebnega klica

V sistemu zvez ZA-RE deluje tudi podsistem osebnega klica (pozivniki). Ta omogoča pošiljanje pisnih sporočil imetnikom sprejemnikov osebnega klica. Sporočila pošilja Center za obveščanje Brežice. Če bi bilo nujno, bi bilo mogoče namestiti tudi mobilni digitalni repetitor.

P – 19	Radijski imenik sistema zvez ZA-RE, ZA-RE+
D – 4	Načrt zagotavljanja zvez ob nesreči

8 ZAŠČITNI UKREPI TER NALOGE ZAŠČITE, REŠEVANJA IN POMOČI

8.1 Splošni in posebni zdravstveni ter drugi posebni ukrepi za preprečevanje in obvladovanje nalezljivih bolezni pri ljudeh

Preprečevanje in obvladovanje nalezljivih bolezni v RS določata Zakon o nalezljivih boleznih (Uradni list RS, št. 33/06 – ZNB-UPB1) in Pravilnik o prijavi nalezljivih bolezni in posebnih ukrepih za njihovo preprečevanje in obvladovanje (Uradni list RS, št. 16/99).

Ob pojavu epidemije oziroma pandemije nalezljive bolezni pri ljudeh se bodo poleg splošnih in posebnih zdravstvenih ukrepov za preprečevanje in obvladovanje nalezljivih bolezni pri ljudeh na področju zdravstva izvajali tudi ukrepi in naloge ZRP.

Za določitev splošnih in posebnih zdravstvenih ter drugih posebnih ukrepov za preprečevanje in obvladovanje nalezljivih bolezni pri ljudeh je zadolžen NIJZ, v Posavju tudi OE NIJZ Celje in OE NIJZ Novo mesto, zdravstveno nadzorstvo pa izvajata ZIRS in UVHVVR skladno s svojimi pristojnostmi.

Posebne ukrepe za preprečevanje in obvladovanje izvajajo fizične in pravne osebe, ki izvajajo zdravstveno dejavnost, pri nalezljivih boleznih, ki se prenašajo med živalmi in človekom (zoonozah), pa tudi fizične in pravne osebe, ki opravljajo veterinarsko dejavnost.

Posebni ukrepi so:

- osamitev (izolacija), karantena, obvezno zdravljenje in poseben prevoz bolnikov;
- cepljenje (imunizacija in imunoprofilaksa) ter zaščita z zdravili (kemoprofilaksa);
- dezinfekcija, dezinsekcija in deratizacija;
- drugi posebni ukrepi.

V primeru potreb po dodatni pomoči pri izvajanju teh posebnih ukrepov lahko sodelujejo tudi **sile za ZRP** ter po potrebi tudi SV s svojimi razpoložljivimi zmogljivostmi.

Sile za ZRP bodo po potrebi sodelovale pri izvajanju posebnih ukrepov, in sicer pri:

- osamitvi (izolaciji), karanteni ter posebnem prevozu bolnikov,
- dezinfekciji, dezinsekciji in deratizaciji.

Osamitev in karantena

Osamitev (izolacija) je ukrep, ki ga določi lečeči zdravnik, NIJZ ali OE NIJZ zbolelemu za nalezljivo boleznijo, z namenom, da se omeji svobodno gibanje, kadar to lahko povzroči neposreden ali posreden prenos bolezni na druge osebe. Glede na način prenosa nalezljive bolezni in stanje kužnosti bolnika se določi vrsta osamitve, ki lahko poteka na bolnikovem domu, v bolnišnici ali pa za ta namen posebej določenem prostoru.

Karantena je ukrep, s katerim se omeji svobodno gibanje in določi obvezne zdravstvene preglede zdravim osebam, ki so bile ali za katere se sumi, da so bile v stiku z nekom ki je zbolel za kugo ali virusno hemoragično mrzlico (Ebola, Lassa, Marburg) v času njegove kužnosti. Karanteno odredi minister, pristojen za zdravje, na predlog NIJZ.

Ob pojavu epidemije ali pandemije nalezljive bolezni pri ljudeh, kadar s splošnimi in posebnimi ukrepi ni mogoče preprečiti, da se v RS zanesejo in v njej razširijo določene nalezljive bolezni lahko minister, pristojen za zdravje, odredi tudi **druge posebne ukrepe**, kot so:

- določiti pogoje za potovanje v državo, v kateri obstaja možnost okužbe z nevarno nalezljivo boleznijo, ali za prihod iz teh držav,
- prepove oziroma omeji gibanje prebivalstva na okuženih in ogroženih območjih,
- prepove zbiranje ljudi po šolah, kinodvoranah, javnih lokalih in drugih javnih mestih, dokler ne preneha nevarnost širjenja nalezljive bolezni,
- omeji in prepove promet posameznih vrst blaga in izdelkov.

8.2 Zaščitni ukrepi in naloge zaščite, reševanja in pomoči

Ukrepi in naloge zaščite, reševanja in pomoči so namenjeni preprečitvi, ublažitvi, zmanjšanju nastanka in odpravi posledic epidemije oziroma pandemije nalezljive bolezni pri ljudeh.

Ob pojavu epidemije oziroma pandemije nalezljive bolezni pri ljudeh se izvajajo naslednji zaščitni ukrepi in naloge ZRP:

- prostorski, urbanistični, gradbeni in drugi tehnični ukrepi (ukrep),
- RKB zaščita - biološka zaščita (ukrep),
- prva pomoč in nujna medicinska pomoč (naloga),
- pomoč ogroženim in prizadetim (okuženim) prebivalcem (naloga),
- zagotavljanje osnovnih pogojev za življenje (naloga).

8.2.1 Prostorski, urbanistični, gradbeni in drugi tehnični ukrepi

Če je posledica epidemije ali pandemije nalezljive bolezni pri ljudeh večje število mrtvih, je treba infektivna trupla ustrezno zaščititi pred okoljskimi vplivi skladno z Navodilom za ravnanje z infektivnimi trupli (D – 1001) in Pravilnikom o prevozu, pokopu, izkopu in prekopu posmrtnih ostankov (Uradni list RS, 70/97 in 61/11).

Izpostava URSZR Brežice ali štab CZ za Posavje obvesti občine z informacijami, ki so jih prejeli s strani Centra za obveščanje Brežice ali Štaba CZ RS.

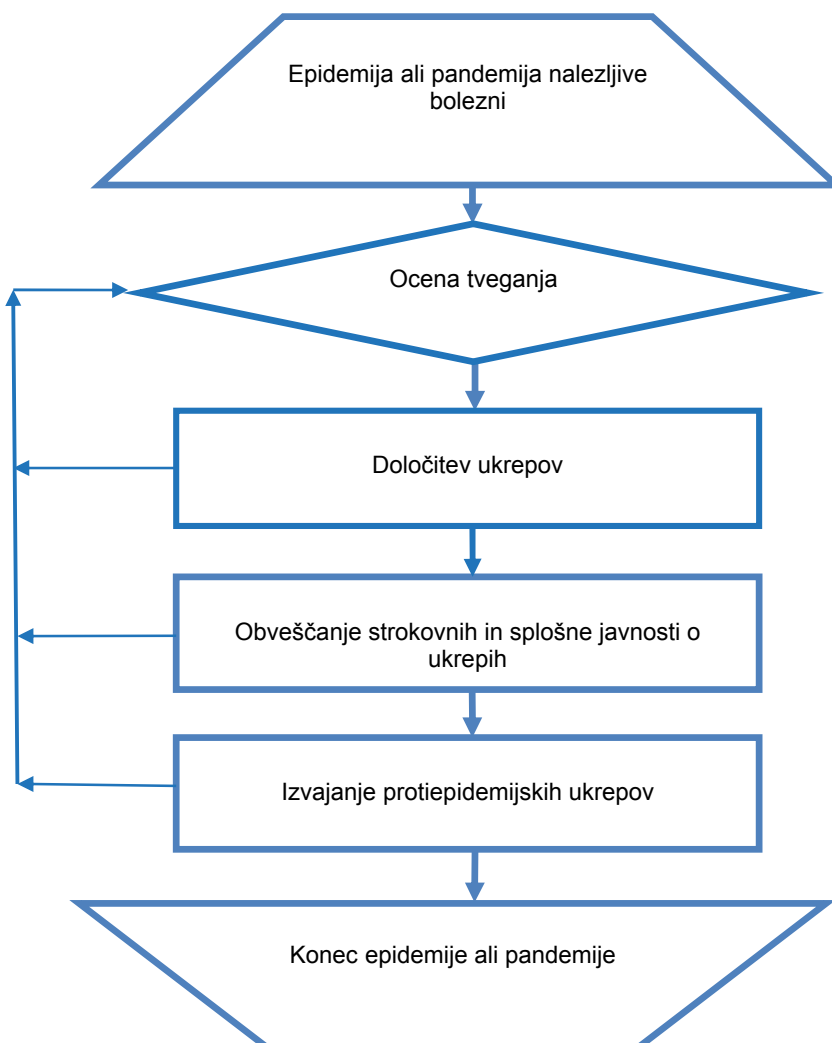
Občine morajo v svojih načrtih natančno določiti lokacije za pokop večjega števila mrtvih, ki se načrtujejo tudi izven obstoječih pokopališč ter vnaprej pripraviti mesta za hrambo infektivnih trupel, če vseh trupel ne bi mogli pravočasno pokopati. Trupla do mesta pokopa prepeljejo pristojne javne službe, pri tem pa lahko sodelujejo tudi pristojne gasilske organizacije.

Po prejemu navodil začnejo občine izvajati zaščitni ukrep in poročajo o realizaciji poveljniku CZ za Posavje.

D – 1002 Navodilo za ravnanje z infektivnimi trupli
--

8.2.2 Biološka zaščita

DIAGRAM POTEKA AKTIVNOSTI



Poveljnik CZ in štab CZ za Posavje sodeluje tako, da:

- posreduje dodatne informacije občinam v regiji in
- pomaga s silami ZRP, s katerimi v občini ne razpolagajo.

Občine v Posavju pomagajo:

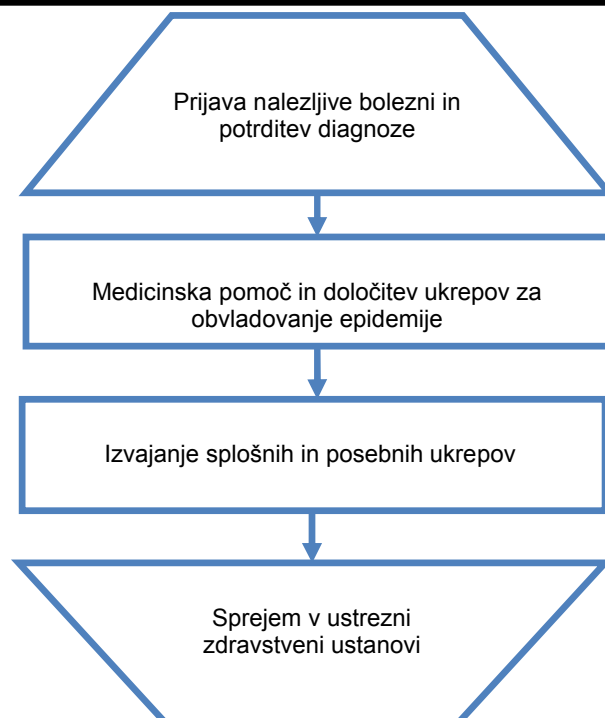
- **NIJZ** s pomočjo sil za ZRP pri vzorčenju in diagnostiki nalezljivih bolezni pri ljudeh in
- **Nacionalnemu laboratoriju za zdravje, okolje in hrano** pri izvedbi dekontaminacije, dezinfekcije, dezinfekcije in deratizacije.

Občine morajo v svojih načrtih opredeliti, katere sile za ZRP bi pomagale pristojnim inštitucijam pri izvajanju ukrepa.

O izvedenem ukrepu poročajo poveljniku CZ za Posavje oz. njegovemu namestniku.

8.2.3 Prva pomoč in nujna medicinska pomoč

DIAGRAM POTEKA AKTIVNOSTI



Občina z ekipo prve pomoči CZ po potrebi izvaja prvo pomoč ob pojavu epidemije oziroma pandemije nalezljive bolezni pri ljudeh. Ekipo prve pomoči CZ občine opravlja naslednje naloge:

- sodelovanje pri prevozu obolelih,
- negi obolelih in
- izvajanju sanitarno-higienskih in protiepidemijskih ukrepov.

V kolikor imajo organizirane ekipe prve pomoči CZ, Občine v svojem načrtu opredelijo, katere enote bi pomagale izvajati prvo pomoč v občini.

Ob pojavu epidemije oziroma pandemije nalezljive bolezni pri ljudeh **nujno medicinsko pomoč** zagotavljajo zdravstveni domovi v Posavju, ki s svojo reševalno službo oskrbijo bolnike ter jih po potrebi odvažajo v Splošno bolnišnico Brežice.

Regija spremlja izvajanje prve pomoči in nujne medicinske pomoči ter sprejema zahteve po pomoči v silah in sredstvih občin.

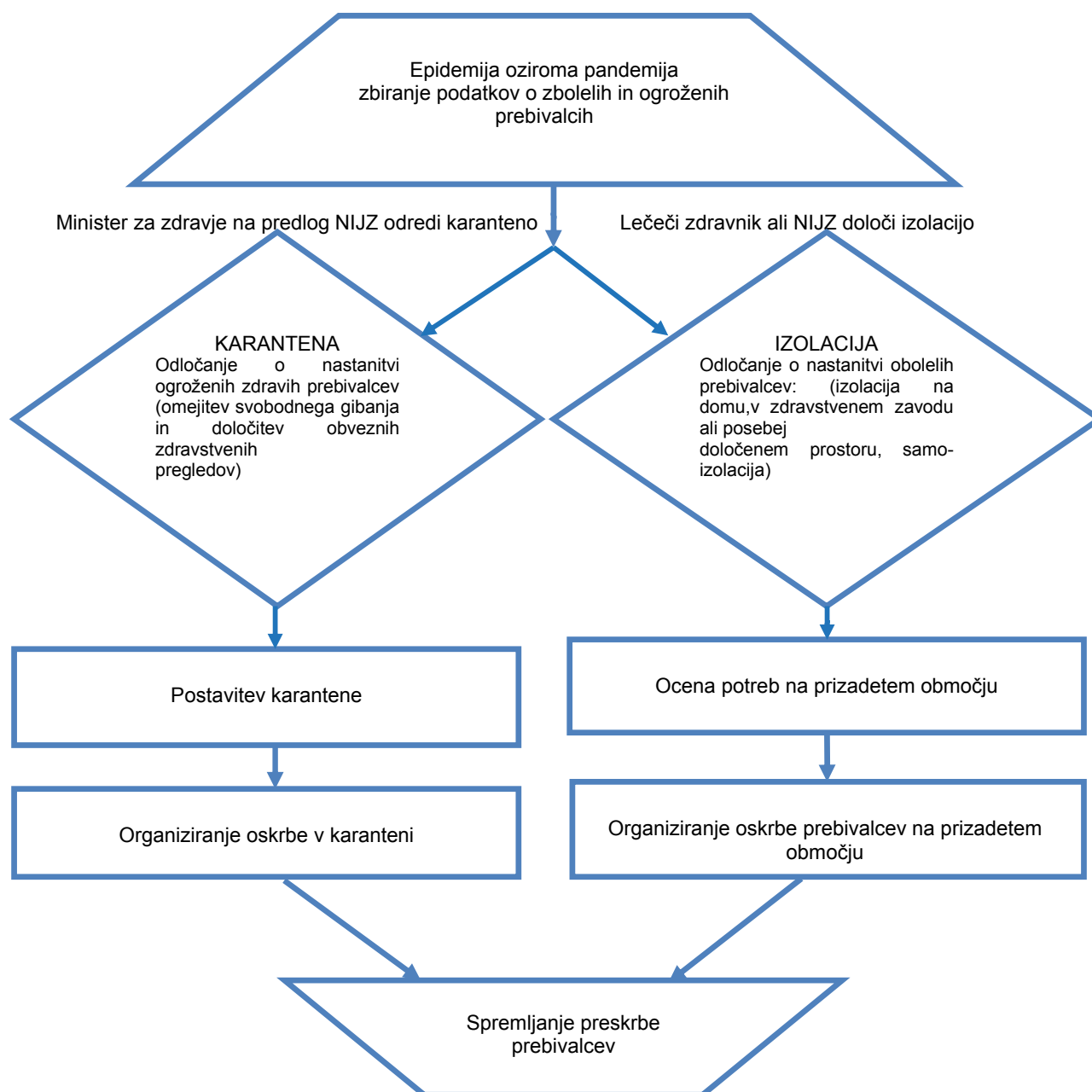
O izvedeni nalogi občina poroča poveljniku CZ za Posavje.

- | | |
|--------|--|
| P – 27 | Pregled zdravstvenih domov, zdravstvenih postaj in reševalnih postaj |
| P – 28 | Pregled splošnih in specialističnih bolnišnic |

D – 109	Smernice za delovanje sistema NMP ob množičnih nesrečah (MZ)
---------	--

8.2.4 Pomoč ogroženim in prizadetim prebivalcem

DIAGRAM POTEKA AKTIVNOSTI



Osamitev (izolacija) je ukrep, ki ga določi lečeči zdravnik, NIJZ ali OE Celje/Novo mesto zbolelemu za nalezljivo boleznijo, da se omeji svobodno gibanje, kadar to lahko povzroči neposreden ali posreden prenos bolezni na druge osebe. Glede na način prenosa nalezljive bolezni in stanje kužnosti bolnika se določi vrsta osamitve, ki lahko poteka na bolnikovem domu, v Splošni bolnišnici Brežice ali pa za ta namen posebej določenem prostoru.

Karantena je ukrep, s katerim se omeji svobodno gibanje in določi obvezne zdravstvene preglede zdravim osebam, ki so bile ali za katere se sumi, da so bile v stiku z nekom, ki je zbolel za kugo ali virusno hemoragično mrzlico (Ebola, Lassa, Marburg) v času njegove kužnosti. Karanteno odredi minister, pristojen za zdravje, na predlog NIJZ. Zoper odločbo o odreditvi karantene ni pritožbe.

Osebe, za katere je odrejena osamitev ali karantena, se smejo prevažati samo na način in pod pogoji, ki onemogočajo širjenje okužbe. Način in pogoje prevoza določi minister, pristojen za zdravje.

Sile za ZRP bodo sodelovale pri izvajanju ukrepa osamitve (izolacija), karantene in pri posebnem prevozu bolnikov.

Informacijska gradiva o nalezljivih boleznih pri ljudeh pripravi NIJZ. NIJZ poskrbi za vzpostavitev odprtega telefona za prebivalstvo, ki prebivalcem nudi informacije o preprečevanju širjenja nalezljivih bolezni pri ljudeh.

Službe za podporo po potrebi sodelujejo pri začasni nastanitvi in oskrbi ogroženih ter sprejemu in razdeljevanju sredstev mednarodne, človekoljubne in druge pomoči.

Občine v svojih načrtih opredelijo:

- s katerimi silami ZRP bi sodelovale pri izvajanju ukrepa osamitve (izolacija), karantene in pri posebnem prevozu bolnikov,
- kako bodo sodelovali pri začasni nastanitvi in oskrbi ogroženih (sodelovanje po potrebi) in
- pomoč pri razdeljevanju človekoljubne in druge pomoči.

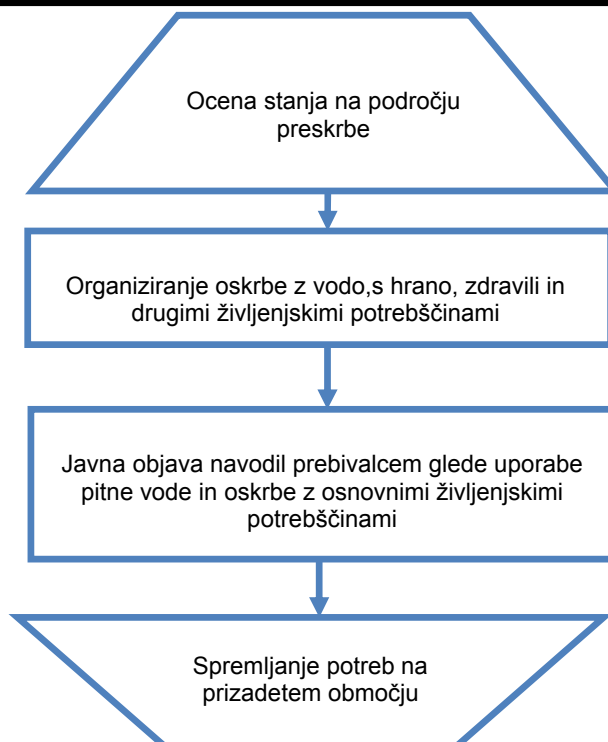
Občine zagotavljajo pomoč ogroženim in prizadetim prebivalcem glede na potrebe ter poročajo poveljniku CZ za Posavje oz. njegovemu namestniku.

Regija spremlja izvedbo naloge, se vključuje glede na potrebe občine in poroča poveljniku CZ RS.

P – 25 Pregled človekoljubnih organizacij

8.2.5 Zagotavljanje osnovnih pogojev za življenje

DIAGRAM POTEKA AKTIVNOSTI



Zagotavljanje osnovnih pogojev za življenje ob pojavu epidemije oziroma pandemije nalezljive bolezni pri ljudeh obsega:

- nujno zdravstveno oskrbo ljudi in živali,
- nastanitev in oskrbo zbolelih in ogroženih prebivalcev s pitno vodo, hrano, zdravili in drugimi osnovnimi življenjskimi potrebščinami,
- zagotavljanje delovanja nujne komunalne infrastrukture,
- pravilno ravnanje s posmrtnimi ostanki,
- pravilno ravnanje z odpadki in odplakami.

Osnovni pogoji za življenje bodo vzpostavljeni takrat, ko bodo izpolnjeni pogoji za preklic odrejenih zaščitnih ukrepov in nalog.

Za izvajanje nalog na področju zagotavljanja osnovnih pogojev za življenje so zadolžene javne službe, gospodarske družbe, zavodi in druge organizacije ter poveljnik CZ za Posavje. Pri izvajanju teh nalog lahko sodelujejo tudi gasilske enote.

Sklep o preklicu izvajanja zaščitnih ukrepov in nalog ZRP sprejme poveljnik CZ za Posavje.

Naloga **regije** je usklajevanje dela med občinami in organizacijami ter javnimi službami, ki so regijskega pomena.

Naloga **občine** je, da v primeru potrebe s svojimi službami zagotovi izvedbo navedenih nalog.

9 OSEBNA IN VZAJEMNA ZAŠČITA

Osebna in vzajemna zaščita obsega vse aktivnosti, ki jih prebivalci izvajajo za preprečevanje širjenja epidemije oziroma pandemije nalezljive bolezni pri ljudeh, za njihovo zdravje in življenje.

Poleg delovanja zdravstvene službe lahko tudi prebivalci sami veliko naredijo za preprečevanje širjenja epidemije oziroma pandemije nalezljive bolezni pri ljudeh, na primer:

- z doslednim umivanjem rok in higienskimi ravnanjem ob kašljanju in kihanju,
- s samoizolacijo v primeru nalezljivih bolezni,
- s pravilnim ravnanjem z živali in pravilno pripravo hrane,
- z izogibanjem stika z bolnimi živalmi,
- s primerno obleko, obutvijo in uporabo ustrezne varovalne opreme in posebnih zaščitnih sredstev,
- s pravočasnim cepljenjem z upoštevanjem varne spolnosti.

S cepljenjem in uporabo sredstev za osebno zaščito ter z doslednim upoštevanjem navodil, ki jih po sredstvih javnega obveščanja sporočajo strokovne službe, lahko prebivalci učinkovito zmanjšajo pojav bolezni pri ljudeh. Da bi lahko prebivalci učinkovito izvajali ukrepe in naloge za zaščito svojega zdravja in življenja, morajo biti temeljito seznanjeni z boleznijo, njeno nevarnostjo ter vsemi možnimi in potrebnimi zaščitnimi ukrepi.

Navodila in napotki za izvajanje osebne in vzajemne zaščite so objavljeni na spletni strani URSZR (www.sos112.si).

Naloga **regije** je, da poskrbi za distribucijo preventivnega gradiva (zgibanke idr.), ki ga v okviru usposabljanja prebivalcev za osebno in vzajemno zaščito pripravlja država.

D – 7 Navodilo prebivalcem za ravnanje ob nesreči

10 RAZLAGA POJMOV IN OKRAJŠAV

10.1 Pomen pojmov

Izbruh	je pojav več primerov nalezljive bolezni kot pričakovano na določenem območju, v določenem časovnem obdobju in v določeni skupini ljudi.
Epidemija	je pojav tolikšnega števila primerov nalezljive bolezni ali tako velikega izbruha, ki po številu prizadetih oseb ali velikosti prizadetega območja pomembno presega običajno stanje in predstavlja tveganje za večji del prebivalstva in zahteva takojšnje ukrepanje.
Pandemija	je pojav, ko se okužba razširi na več celin. Do pandemije pride, kadar se v okolju pojavi nov povzročitelj nalezljive bolezni, s katerim se ljudje še nikoli niso srečali in so zato zanj bolj dovzetni. Povzročitelj ima dobro sposobnost širjenja med ljudmi, zato se jih lahko okuži veliko. Navadno se pandemija pojavlja v več valovih, ki so po svojih značilnostih med seboj lahko povsem različni.
Nesreča	je po Zakonu o varstvu pred naravnimi in drugimi nesrečami dogodek ali vrsta dogodkov, povzročenih po nenadzorovanih naravnih in drugih silah, ki prizadenejo oziroma ogrozijo življenje ali zdravje ljudi, živali ter premoženje, povzročijo škodo na kulturni dediščini in okolju v takem obsegu, da je za njihov nadzor in obvladovanje potrebno uporabiti posebne ukrepe, sile in sredstva, ker ukrepi redne dejavnosti, sile in sredstva ne zadostujejo.
Okuženo območje	je po Zakonu o nalezljivih boleznih območje, na katerem je ugotovljen eden ali več virov okužbe in na katerem so možnosti za širjenje okužbe.
Ogroženo območje	je po Zakonu o nalezljivih boleznih območje, na katero se lahko prenese nalezljiva bolezen z okuženega območja in na katerem so možnosti za širjenje okužbe.
Zoonoze	so bolezni ali okužbe, ki se na različne načine prenašajo z divjih ali domačih živali (vretenčarjev) na človeka in s človeka na živali.

10.2 Razlaga okrajšav

CO	Center za obveščanje
CORS	Center za obveščanje Republike Slovenije
CZ	Civilna zaščita
CZ RS	Civilna zaščita Republike Slovenije
MZ	Ministrstvo za zdravje
NIJZ	Nacionalni inštitut za javno zdravje
OE	Območna enota
OKC PU	Operativno-komunikacijski center policijske uprave
OU	Območni urad
OZRK	Območno združenje Rdečega križa
PU	Policijska uprava
RS	Republika Slovenija
RKS	Rdeči križ Slovenije
SV	Slovenska vojska
URSZR	Uprava Republike Slovenije za zaščito in reševanje
UVHVVR	Uprava za varno hrano, veterinarstvo in varstvo rastlin
ZA-RE	Radijske zveze v sistemu zaščite in reševanja
ZiR	Zaščita in reševanje
ZIRS	Zdravstvena inšpekcija Republike Slovenije
ZRP	Zaščita, reševanje in pomoč

11 SEZNAM PRILOG IN DODATKOV

11.1 Skupne priloge

- P – 1 Podatki o poveljniku, namestniku poveljnika in članih štaba CZ
- P – 2 Podatki o odgovornih osebah in zaposlenih na Izpostavi URSZR Brežice
- P – 3 Pregled sil za zaščito, reševanje in pomoč
- P – 4 Podatki o organih, službah in enotah CZ
- P – 5 Seznam zbirališč sil za zaščito, reševanje in pomoč
- P – 6 Pregled osebne in skupne opreme ter sredstev pripadnikov enot za zaščito, reševanje in Pomoč
- P – 7 Pregled javnih in drugih služb, ki opravljajo dejavnosti pomembne za zaščito in reševanje
- P – 8 Pregled materialnih sredstev iz državnih rezerv za primer naravnih in drugih nesreč
- P – 11 Pregled gasilskih enot s podatki o poveljnikih in namestnikih poveljnikov
- P – 12 Pregled gasilskih enot širšega pomena in njihovih pooblastil s podatki o poveljnikih in namestniki poveljnikov
- P – 15 Podatki o odgovornih osebah, ki se jih obvešča o nesreči
- P – 17 Seznam prejemnikov informativnega biltena
- P – 18 Seznam medijev, ki bodo posredovali obvestilo o izvedenem alarmiranju in napotke za izvajanje zaščitnih ukrepov
- P – 19 Radijski imenik sistema zvez ZA-RE, ZA-RE+
- P – 24 Pregled enot, služb in drugih operativnih sestavov društev in drugih nevladnih organizacij, ki sodelujejo pri reševanju
- P – 25 Pregled človekoljubnih organizacij
- P – 27 Pregled zdravstvenih domov, zdravstvenih postaj in reševalnih postaj
- P – 28 Pregled splošnih in specialističnih bolnišnic

11.2 Posebne priloge

- P – 1000 Evidenčni list o vzdrževanju načrta
- P – 1001 Pregled-ocena potrebnih sil in sredstev za ZRP

11.3 Skupni dodatki

- D – 1 Načrtovana finančna sredstva za izvajanje načrta
- D – 2 Načrt dejavnosti Izpostave URSZR Brežice ter zagotovitev prostorskih in drugih pogojev za delo poveljnika CZ in štaba CZ za Posavje
- D – 3 Načrt organizacije in delovanja regijskega logističnega centra ter prevzema in razdelitve pomoči na letališču Cerklje ob Krki
- D – 4 Načrt zagotavljanja zvez ob nesreči
- D – 7 Navodilo prebivalcem za ravnanje ob nesreči
- D – 14 Vzorec odredbe o aktiviranju sil in sredstev za zaščito, reševanje in pomoč
- D – 15 Vzorec delovnega naloga
- D – 17 Vzorec prošnje za državno pomoč (pomoč sosednjih regij)
- D – 19 Vzorec sklepa o aktiviranju načrta ZiR ob nesreči
- D – 20 Vzorec sklepa o preklicu izvajanja zaščitnih ukrepov in nalog zaščito, reševanje in pomoč
- D – 22 Načrti dejavnosti
- D – 22/1 Načrt dejavnosti centra za obveščanje Brežice ob nesreči
- D – 22/2 Načrt dejavnosti PU Novo mesto
- D – 22/3 Načrt dejavnosti Vojašnice Jerneja Molana Cerklje ob Krki
- D – 22/4 Načrt dejavnosti UVHVVR, OU Novo mesto
- D – 22/5 Načrt dejavnosti SB Brežice
- D – 23 Dokumenti o mobilizaciji/aktiviranju pripadnikov regijskih enot in služb za ZRP v Posavju

11.4 Posebni dodatki

- D – 109 Smernice za delovanje sistema NMP ob množičnih nesrečah (MZ)
- D – 1000 Nacionalni načrt pripravljenosti v primeru pandemije gripe (MZ)
- D – 1002 Navodila za ravnanje z infektivnimi trupli
- D – 1003 Regijska ocena ogroženosti ob pojavu nalezljivih bolezni pri ljudeh