

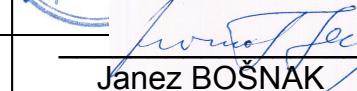




VLADA REPUBLIKE SLOVENIJE
ŠTAB CIVILNE ZAŠČITE
ZA POMURJE

**REGIJSKI NAČRT
ZAŠČITE IN REŠEVANJA OB
ŽELEZNIŠKI NESREČI
V POMURJU**

Verzija 1.0

	Organ	Datum	Podpis odgovorne osebe
Izdela	Izpostava URSZR Murska Sobota	21. 11. 2005	 Martin SMODIŠ Vodja izpostave
Obravnaval	Štab Civilne zaščite za Pomurje	Šifra: 846-174/2006-2 Datum: 29. 3. 2006	
Sprejel	Poveljnik Civilne zaščite za Pomurje	31. 5. 2006	 Martin SMODIŠ Poveljnik CZ za Pomurje
Skrbnik	Izpostava URSZR Murska Sobota	31. 5. 2006	 Janez BOŠNAK

VSEBINA	Stran
----------------	-------

1. ŽELEZNIŠKA NESREČA.....	4
1.1 Uvod.....	4
1.2 Železniško omrežje v Pomurju.....	4
1.3 Obseg železniškega prometa.....	4
1.4 Značilnosti železniške nesreče.....	6
1.5 Varnost prevozov v železniškem prometu.....	7
1.6 Verjetnost nastanka verižne nesreče.....	7
1.7 Sklepne ugotovitve.....	7
2. OBSEG NAČRTOVANJA	9
2.1 Temeljne ravni načrtovanja.....	9
2.2 Temeljna načela zaščite, reševanja in pomoči	9
3. KONCEPT ZAŠČITE REŠEVANJA IN POMOČI OB ŽELEZNIŠKI NESREČI.....	11
3.1 Temeljne podmene.....	11
3.2 Zamisel izvedbe zaščite in reševanja.....	12
3.3 Uporaba načrta.....	13
4. POTREBNE SILE IN SREDSTVA TER RAZPOLOŽLJIVI VIRI.....	14
4.1 Pregled organov in organizacij, ki sodelujejo pri izvedbi nalog iz državne pristojnosti na območju Pomurja.....	15
4.1.1 Organi pomurske regije.....	16
4.1.2 Regijske sile za zaščito reševanje in pomoč.....	16
4.2 Materialno-tehnična sredstva za izvajanje načrta.....	18
4.3 Predvidena finančna sredstva za izvajanje načrta.....	18
5. OPAZOVANJE, OBVEŠČANJE IN ALARMIRANJE.....	19
5.1 Opazovanje in obveščanje.....	20
5.2 Obveščanje in informiranje pristojnih organov in strokovnih služb	21
5.3 Alarmiranje in obveščanje javnosti.....	23
5.3.1 Alarmiranje prebivalstva na prizadetem območju.....	23
5.3.2 Obveščanje prebivalstva na prizadetem območju.....	24
5.3.3 Obveščanje javnosti	25
5.4 Obveščanje dežel in županij sosednjih držav	27
6. AKTIVIRANJE SIL IN SREDSTEV.....	28
6.1 Aktiviranje organov in njihovih strokovnih služb.....	28
6.2 Aktiviranje regijskih sil za zaščito in reševanje.....	30

6.3	Zagotavljanje pomoči v materialnih in finančnih sredstvih.....	34
6.4	Mednarodna pomoč.....	35
7.	<i>UPRAVLJANJE IN VODENJE</i>.....	36
7.1	Organi in njihove naloge.....	36
7.2	Operativno vodenje.....	40
7.3	Zaščita in reševanje ob železniški nesreči.....	42
7.4	Organizacija zvez	44
8.	<i>UKREPI IN NALOGE ZAŠČITE, REŠEVANJA IN POMOČI</i>.....	46
8.1	Ukrepi zaščite, reševanja in pomoči.....	46
8.1.1	Radiološka, kemična in biološka zaščita.....	46
8.1.2	Evakuacija.....	47
8.1.3	Sprejem in oskrba ogroženih prebivalcev.....	47
8.1.4	Vloga regije pri izvajanju zaščitnih ukrepov.....	47
8.2	Naloge reševanja in pomoči.....	48
8.2.1	Gašenje in reševanje.....	48
8.2.2	Tehnično reševanje.....	48
8.2.3	Reševanje iz zraka.....	49
8.2.4	Prva pomoč.....	49
8.2.5	Identifikacija mrtvih.....	49
8.2.6	Psihološka pomoč.....	49
9.	<i>OSEBNA IN VZAJEMNA ZAŠČITA</i>.....	50
10.	<i>RAZLAGA POJMOV IN SEZNAM OKRAJŠAV</i>.....	51
10.1	Pomen pojmov.....	51
10.2	Razlaga okrajšav.....	51
11.	<i>SEZNAM PRILOG IN DODATKOV</i>.....	53
11.1	Skupne priloge.....	53
11.2	Posebne priloge.....	53
11.3	Skupni dodatki.....	54
11.4	Posebni dodatki.....	55

1. ŽELEZNIŠKA NESREČA

1.1 Uvod

Regijski načrt zaščite in reševanja ob železniški nesreči v Pomurju je izdelan na podlagi Zakona o varstvu pred naravnimi in drugimi nesrečami (Ur. l. RS, št. 64/94, 33/2000 in 87/2001) in usklajen z Uredbo o vsebini in izdelavi načrtov zaščite in reševanja (Ur. l. RS, št. 3/2002 in 17/2002), Zakonom o železniškem prometu (Ur. l. RS, št. 14/2003), Zakonom o prevozu nevarnih snovi (Ur. l. RS, št. 79/99), in izvedbenimi predpisi.

Načrt zaščite in reševanja ob železniški nesreči v Pomurju – verzija 1.0 je usklajen z državnim načrtom, kar je razvidno iz mnenja Uprave RS za zaščito in reševanje (šifra: 842-00-10/2002-75, datum: 21.11.2005).

1.2 Železniško omrežje v Pomurju

Glede na obseg prometa, gospodarski pomen in povezovalno vlogo železniškega prometa v prostoru, se proge delijo na glavne in regionalne.

Glavna proga v Pomurju je :

- T69: Ormož-Murska Sobota-Hodoš –(Zalalövö).

Regionalne proge so:

- Ljutomer-Gornja Radgona;
- (Čakovec) državna meja-Lendava.

Vse te proge spadajo v kategorijo konvencionalnih prog, pri katerih se hitrost določa za vsako progo posebej. Vse proge v Pomurju dovoljujejo prevoz vozil in tovora v skladu z mednarodnim nakladalnim profilom, nakladalnim profilom SŽ 1 (Ur. l. RS, št. 22/2002) ter nakladalnim profilom za kombinirani transport GA, GB in GC.

Skupna dolžina prog v Pomurju je 77,744 km.

V Pomurju se nahaja med **nezavarovanimi cestno železniškimi prehodi** tudi 98 prehodov s cestno prometnimi znaki in 3 z zapornimi bruni B.

1.3 Obseg železniškega prometa

Najbolj obremenjen odsek pomurskega železniškega križa je proga Ormož- Hodoš, po katerem pelje dnevno do 45 vlakov.

V letu 2004 je na pomurskih železniških tirih vozilo dnevno (24 ur) do 22 potniških in do 23 tovornih vlakov.

Prevoz potnikov leta 2004:

odsek	
Ormož – Ljutomer	188.912
Ljutomer – Hodoš m.	136.262

brez mednarodnih potnikov in podatkov s kartami, ki so ročno obdelane!
vir: Holding SŽ, Center za informatiko, 13.5.2005

Preglednica 1: Prevoz potnikov leto 2004

Prevoz nevarnih snovi v letu 2004 (obe smeri):

odsek	uvoz	izvoz
Lendava – Lendava meja	37.350 t	77.918 t
Ormož – Ljutomer Ljutomer - Hodoš	137.225 t 137.225 t	ves promet
Ormož – Ljutomer Ljutomer - Hodoš	103.452 t 103.452 t	samo tranzit

vir: Holding SŽ, Center za informatiko, 13.5.2005

Preglednica 2: Prevoz nevarnih snovi v letu 2004 (obe smeri)

Največji delež prevoženih nevarnih snovi na odseku Lendava – Lendava meja predstavljajo naftni derivati. Posebno nevarnost predstavljajo naftni derivati, ki v tekočem stanju lahko ob razlitju prodirajo globoko v zemljišče in tako onesnažujejo ali celo uničujejo zaloge pitne vode (odvisno od geološke strukture tal, njihove propustnosti, zalog podtalnice).

V Pomurju se nahajata dve veliki gospodarski organizaciji, ki uporabljata, predelujeta ali skladiščita velike količine nevarnih snovi, predvsem naftnih derivatov, ki velik del blaga prevažata po železnici, oba na odseku Lendava- Lendava meja:

- Petrol, Skladišče goriv Lendava in
- Nafta Petrochem Lendava.

1.4 Značilnosti železniške nesreče

Tako kot za druge nesreče je tudi za železniško nesrečo značilno, da:

- se običajno zgodi brez opozorila in nepričakovano,
- je lahko veliko mrtvih in ranjenih,
- pritegne pozornost medijev,
- povzroča psihološke težave tako pri preživelih, kot pri reševalcih in svojcih.

Železniško nesrečo lahko povzročijo:

- tehnični in drugi vzroki (stanje proge, okvare vozil, okvare na signalizaciji, človeški dejavnik in drugi),
- naravne in druge nesreče (potres, poplava, zemeljski plaz, požar, nesreča pri prevozu nevarnih snovi, človeški dejavnik in drugi)
- teroristični napadi.

Do železniške nesreče lahko pride zaradi: trčenja vlakov, naleta vlakov, iztirjenja vlakov, požara na vlaku ali v okolici proge, eksplozije na vlaku in poškodbe na progi (plaz, poplave...).

V vseh primerih lahko pride do poškodb lokomotive ter enega ali več vagonov in do prevrnitve posameznih voz. Število mrtvih in ranjenih je ob trčenju potniških oziroma potniškega in tovornega vlaka večje. Tudi posledice ob nesreči pri prevozu nevarnih snovi so lahko hujše, predvsem zaradi večjih količin prepeljanega tovora, kot v cestnem prometu. Dodatne težave pri izvajanju zaščite in reševanja se pojavijo, ko pride do železniške nesreče na težko dostopnem terenu ali pri iztirjenju vlaka v vodo.

Glede na vrsto, kraj in posledice železniške nesreče ločimo:

- glede na vrsto vlaka:
 - nesreča potniškega vlaka,
 - nesreča tovornega vlaka,
- glede na kraj nesreče in posebnost reševanja:
 - na težko dostopnem terenu in iztirjenju vlaka v vodo,
 - na železniški postaji,
 - pri prevozu nevarnih snovi,
 - zaradi eksplozije na vlaku.

1.5 Varnost prevozov v železniškem prometu

Obstoječe železniške proge na območju Pomurja so bile v zadnjih letih obnovljene, posodobljene in s svojimi tehničnimi parametri in zmogljivostjo ustrezajo sodobnim prevoznim potrebam v svetovnem in evropskem merilu.

Vse železniške proge v Pomurju so enotirne.

V Pomurju se doslej še ni zgodila nobena večja železniška nesreča, od manjših pa le trki na cestno železniških prehodih, zavarovanih le z Andrejevim križem.

V zadnjih petih letih so v Holdingu Slovenske železnice d.o.o. (v nadaljevanju SŽ) zabeležili letno povprečno 14 različnih vrst dogodkov, ki so se zaključili predvsem z materialno škodo.

S posodobitvijo in razvojem slovenske železniške infrastrukture oziroma z vključitvijo Slovenije v evropsko mrežo hitrih prog se bo varnost prevoza po železnici tudi v Pomurju še povečala.

1.6 Verjetnost nastanka verižne nesreče

Ob železniški nesreči lahko pride do verižnih nesreč, kot so:

- požar,
- eksplozija,
- nenadzorovanega uhajanja nevarnih snovi v okolje,
- poškodbe infrastrukture.

<i>D - 600</i>	<i>Ocena ogroženosti</i>
----------------	--------------------------

1.7 Sklepne ugotovitve

Glede na dejstvo, da:

- je v povprečju na vsakem potniškem vlaku 84 potnikov,
- tovorni vlak v povprečju tehta 800 ton in
- in da lahko pride do nesreče pri prevozu nevarnih snovi in nenadzorovanega uhajanja le-teh v okolje,

lahko pričakujemo veliko število ranjenih in mrtvih ob železniški nesreči zlasti, če sta v nesreči udeležena potniški in tovorni vlak ali tovorni vlak naložen z nevarnimi snovmi. Posledice so lahko še posebej hude, če pride med nesrečo do eksplozije oziroma, če pride na vlaku do eksplozije.

Z vključevanjem Slovenije v evropsko mrežo hitrih prog se bo povečala kakovost železniškega sistema, s tem pa tudi varnost prevoza po železnici tudi v Pomurju. Verjetnost nastanka nesreče se bo s tem še zmanjšala, zaradi višjih hitrosti in večje zasedenosti vlakov pa bodo posledice možnih železniških nesreč večje.

Glede na oceno možnih dogodkov mora pooblaščen upravljalec javne železniške infrastrukture ob železniški nesreči vzpostaviti in vzdrževati pripravljenost za ukrepanje ob železniški nesreči in organizirati potrebne sile za reševanje in pomoč.

Ob železniški nesreči pri prevozu nevarnih snovi pa je prevoznik tisti, ki mora zavarovati, pobrati ali odstraniti oziroma dati nevarne snovi na za to določen prostor ali na drug način poskrbeti, da ni več nevarnosti. Če prevoznik tega ne more izvesti, mora poklicati organizacijo, ki je pooblaščen za reševanje nesreč z nevarnimi snovmi, da to stori na njegove stroške.

Načrti občin za ukrepanje ob železniški nesreči morajo vsebovati ukrepe za zaščito ljudi, živali in okolja ob železniški nesreči z nevarno snovjo.

2. OBSEG NAČRTOVANJA

2.1 Temeljne ravni načrtovanja

Načrt zaščite in reševanja ob železniški nesreči izdelajo še občine, ki imajo železniško infrastrukturo in po kateri se odvija promet z nevarnimi snovmi. V načrtih zaščite in reševanja ob železniški nesreči razčlenijo obveščanje ob železniški nesreči in predvidijo izvajanje zaščitnih ukrepov za prebivalce. Ocene možnih posledic železniške nesreče z nevarno snovjo jim posreduje prevoznik.

Pričujoči načrt zaščite in reševanja ob železniški nesreči je podrobnejša razčlenitev državnega načrta v Pomurju.

Občine v Pomurju, ki izdelajo načrt zaščite in reševanja ob železniški nesreči: Hodoš, Šalovci, Gornji Petrovci, Puconci, Mestna občina Murska Sobota, Beltinci, Veržej, Ljutomer, Lendava, Križevci pri Ljutomeru, Radenci in Gornja Radgona..

Temeljni načrt je državni načrt, s katerim se uskladijo načrti vseh nosilcev načrtovanja.

S tem načrtom se urejajo le ukrepi in dejavnosti za ZRP ter zagotavljanje osnovnih pogojev za življenje, ki so v državni pristojnosti, omejeni na območje Pomurja.

2.2 Temeljna načela zaščite, reševanja in pomoči

Zaščita, reševanje in pomoč se ob železniški nesreči organizira v skladu z naslednjimi načeli:

- **Načelo pravice do varstva.** Vsakdo ima pravico do varstva pred naravnimi in drugimi nesrečami. Zaščita in reševanje človeških življenj ima prednost pred vsemi drugimi zaščitnimi in reševalnimi dejavnostmi.
- **Načelo pomoči.** Ob naravnih in drugih nesrečah je vsakdo dolžan pomagati po svojih močeh in sposobnostih.
- **Načelo javnosti.** Podatki o nevarnostih ter o dejavnosti državnih organov, lokalnih skupnosti in drugih izvajalcev nalog zaščite in reševanja so javni. Država in lokalna skupnost morata zagotoviti, da je prebivalstvo na območju, na katerem se je zgodila železniška nesreča, obveščeno o nevarnostih.

- **Načelo preventive.** Država in lokalne skupnosti pri zagotavljanju varstva pred naravnimi in drugimi nesrečami, v skladu s svojimi pristojnostmi, prednostno organizirata izvajanje preventivnih ukrepov.
- **Načelo odgovornosti.** Vsaka fizična in pravna oseba je v skladu z zakonom odgovorna za izvajanje ukrepov varstva pred naravnimi in drugimi nesrečami.
- **Načelo postopnosti pri uporabi sil in sredstev.** Ob železniški nesreči se poleg intervencijskih enot pooblaščenega upravljavca javne železniške infrastrukture in države aktivirajo sile in sredstva regije in občin, kjer se je zgodila nesreča.
- **Načelo zakonitosti.** Nihče ni dolžan in ne sme izvajati odločitve, če je očitno, da bi s tem storil kaznivo dejanje ali kršil mednarodno humanitarno pravo.
- **Načelo varstva reševalcev in drugega osebja.** Potrebno je zagotoviti varnost posameznikov, ki sodelujejo pri zaščiti in reševanju.

3. KONCEPT ZAŠČITE REŠEVANJA IN POMOČI OB ŽELEZNIŠKI NESREČI

3.1 Temeljne podmene

Varstvo pred posledicami železniške nesreče zagotavljajo v okviru svojih pristojnosti pooblaščenim upravljavcem javne železniške infrastrukture, prevozniki, resorno ministrstvo, prebivalci kot posamezniki, prebivalci organizirani v prostovoljne reševalne sestave ter druge nevladne organizacije, ki se ukvarjajo z zaščito in reševanjem, javne reševalne službe, podjetja, zavodi in druge organizacije, katerih dejavnost je pomembna za zaščito in reševanje, ter lokalne skupnosti in državni organi, skladno s svojimi pristojnostmi.

Regijski načrt zaščite in reševanja ob železniški nesreči izdelava Izpostava Uprave RS za zaščito in reševanje Murska Sobota.

Regijski načrt zaščite in reševanja ob železniški nesreči na območju Pomurja je izdelan za ukrepanje ob železniški nesreči manjšega obsega. Vsem udeležencem v železniški nesreči morajo pristojni organi in službe zagotoviti takojšnjo in ustrezno strokovno pomoč.

Ob železniški nesreči z nevarnimi snovmi morajo biti ogroženi prebivalci pravočasno in objektivno obveščeni o nesreči, pričakovanih nevarnostih, možnih posledicah nesreče, načrtih in ukrepih za zmanjšanje in odpravo posledic ter o ravnanju ob nesreči. Informacije o tem pristojni organi sproti dopolnjujejo in objavljajo.

Ob železniški nesreči je za operativno izvajanje nalog zaščite, reševanja in pomoči na kraju nesreče odgovoren vodja intervencije, ki so mu neposredno podrejene vse sile, ki sodelujejo pri izvajanju nalog na terenu. Vodja intervencije se imenuje iz vrst gasilske reševalne službe ali iz vrst pooblaščenega upravljavca javne železniške infrastrukture (SŽ). Za pomoč vodji intervencije iz vrst gasilcev pa pooblaščenim upravljavcem javne železniške infrastrukture imenuje svojega strokovnjaka, oziroma pri nesreči z nevarnimi snovmi prevoznik imenuje svojega strokovnjaka.

Ob železniški nesreči večjega obsega, če državni viri ne zadoščajo, lahko država zaprosi za pomoč sosednje ali druge države in mednarodne organizacije.

3.2 Zamisel izvedbe zaščite in reševanja

Koncept odziva ob železniški nesreči

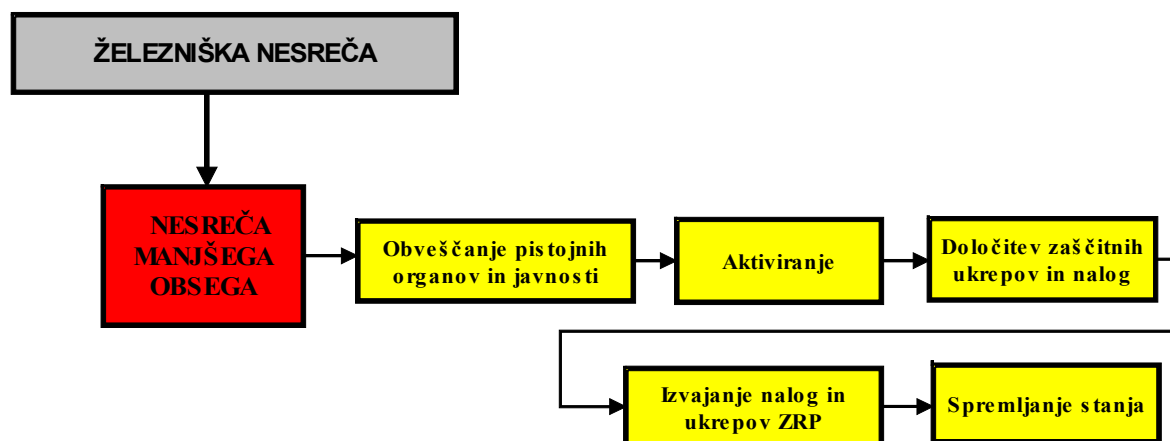
Koncept odziva ob železniški nesreči temelji na posledicah nesreče (človeške žrtve, materialna škoda in škoda v naravnem okolju).

NESREČA MANJŠEGA OBSEGA: je, ko je ena ali več oseb izgubilo življenje ali so bile huje poškodovane, nastala je precejšnja materialna škoda na vozniških sredstvih, progi, objektih in napravah (najmanj 10.000 EUR,) in je nastala daljša prekinitev v železniškem prometu (več kot 6 ur).

Poleg reševalnih sil in sredstev prevoznika oziroma pooblaščenega upravljavca železniške infrastrukture, železniško nesrečo obvladujejo sile za ZRP. Izvaja se obveščanje javnosti in prebivalcev, alarmiranje (ob nesreči z nevarnimi snovmi), aktiviranje sil za ZRP, določitev zaščitnih ukrepov in nalog, izvajanje zaščitnih ukrepov in nalog ter spremljanje stanja.

NESREČA VEČJEGA OBSEGA: je, ko je več deset mrtvih in ranjenih, nastala je velika materialna škoda na vozniških sredstvih, progi, objektih in napravah. Za obvladovanje in nadzor železniške nesreče je potrebno uporabiti posebne ukrepe, sile in sredstva. Izvaja se obveščanje pristojnih organov in javnosti, aktiviranje sil za ZRP, na osnovi ocene situacije poveljnik CZ za Pomurje določi zaščitne ukrepe in naloge.

Potek glavnih dejavnosti je prikazan na sliki 1.



Slika 1.: Koncept odziva ob železniški nesreči

3.3 Uporaba načrta

Regijski načrt zaščite in reševanja ob železniški nesreči se aktivira, ko pride do železniške nesreče manjšega obsega na območju Pomurja.

Odločitev o uporabi regijskega načrta sprejme poveljnik CZ za Pomurje.

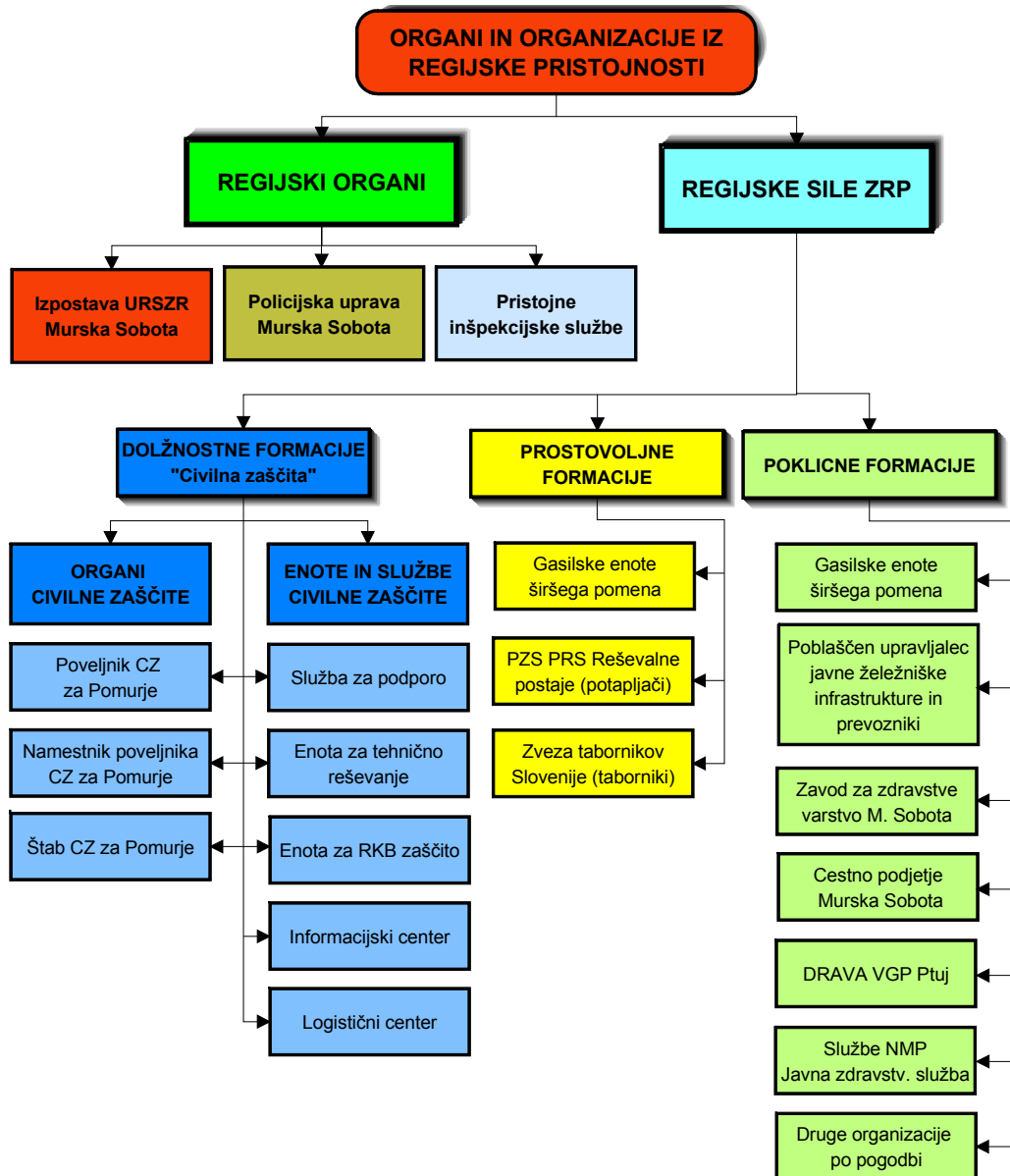
4. POTREBNE SILE IN SREDSTVA TER RAZPOLOŽLJIVI VIRI

Sile in sredstva za zaščito, reševanje in pomoč ter ukrepi ob železniški nesreči se uporabijo v sorazmerju z ogroženostjo oziroma posledicami nesreče.

Ukrepe za zaščito, reševanje in pomoč ob železniški nesreči izvajajo občinski in regijski organi, enote in službe Civilne zaščite, pooblaščenec upravljavec javne železniške infrastrukture, prevozniki, javne reševalne službe in druge organizacije pomembne za zaščito, reševanje in pomoč na območju regije.

Enote, službe in organi Civilne zaščite ter druge sile za zaščito, reševanje in pomoč izvajajo te ukrepe po aktiviranju.

4.1 Pregled organov in organizacij, ki sodelujejo pri izvedbi nalog iz državne pristojnosti na območju Pomurja



Slika 2.: Pregled organov in organizacij, ki sodelujejo pri izvedbi nalog iz regijske pristojnosti

Pri izvedbi nalog iz pristojnosti pomurske regije so potrebni naslednji organi in organizacije:

4.1.1 Organi pomurske regije

- Izpostava URSZR Murska Sobota
- Policijska uprava Murska Sobota
- Inšpekcijske službe

4.1.2 Regijske sile za zaščito reševanje in pomoč

Dolžnostne sile »Civilna zaščita«

- **Organi Civilne zaščite**
 - Poveljnik CZ za Pomurje
 - Namestnik poveljnika CZ za Pomurje
 - Štab CZ za Pomurje
- **Enote in službe Civilne zaščite**
 - Enota za tehnično reševanje
 - Enota za RKB zaščito
 - Služba za podporo
 - Logistični center
 - Informacijski center

Prostovoljne sile

- gasilske enote širšega regijskega pomena – PGD Murska Sobota, PGD Ljutomer, PGD Gornja Radgona
- Potapljaška zveza Slovenije Podvodna reševalna služba – Reševalna postaja Murska Sobota in Gornja Radgona (potapljači)
- Zveza tabornikov Slovenije (taborniki)

Poklicne sile

- Poklicna industrijska gasilska enota Eko Nafta Lendava
- Cestno podjetje Murska Sobota
- DRAVA VGP Ptuj (ob nesreči z nevarnimi snovmi)
- Zavod za zdravstveno varstvo Murska Sobota
- Službe NMP – Javna zdravstvena služba (Reševalna postaja ZD Murska Sobota, ZD Gornja Radgona, ZD Ljutomer, ZD Lendava)

Enote, službe in centri za ZRP, ki jih organizirajo državni organi:

- ekološki laboratorij z mobilno enoto (ELME)
- mobilna enota ekološkega laboratorija (MEEL)
- enota za identifikacijo mrtvih.

Enote pooblaščenega upravljavca javne železniške infrastrukture.

<i>P - 2</i>	<i>Podatki o poveljniku CZ regije, namestniku poveljnika CZ in članih Štaba CZ za Pomurje</i>
<i>P - 7</i>	<i>Pregled poklicnih in prostovoljnih gasilskih enot po regijah</i>
<i>P - 8</i>	<i>Pregled gasilskih enot širšega regijskega pomena</i>
<i>P - 9</i>	<i>Pregled enot, služb in drugih operativnih sestavov društev in drugih nevladnih organizacij, ki sodelujejo pri reševanju</i>
<i>P - 29</i>	<i>Pregled zdravstvenih domov in zdravstvenih postaj</i>
<i>P - 58</i>	<i>Seznam pripadnikov regijske enote za RKB dekontaminacijo</i>
<i>P - 59</i>	<i>Seznam pripadnikov regijske tehnično reševalne enote CZ</i>
<i>P - 60</i>	<i>Seznam pripadnikov regijske službe za podporo CZ</i>
<i>P - 61</i>	<i>Seznam pripadnikov regijskega informacijskega centra</i>
<i>P - 62</i>	<i>Seznam pripadnikov regijskega logističnega centra</i>
<i>P - 63</i>	<i>Seznam pripadnikov regijske enote za postavitev zasilnih bivališč – Zveza tabornikov Slovenije</i>
<i>P - 64</i>	<i>Seznam pripadnikov regijskih enot za reševanje na in iz vode - SPZ PRS Reševalna postaja Gornja Radgona in Reševalna postaja Murska Sobota</i>
<i>P - 80</i>	<i>Seznam kontaktnih oseb DRAVA Vodnogospodarsko podjetje Ptuj</i>

4.2 Materialno-tehnična sredstva za izvajanje načrta

Finančna sredstva se načrtujejo za:

- zaščitna in reševalna oprema ter orodja (sredstva za osebno in skupinsko zaščito, oprema, vozila ter tehnična in druga sredstva, ki jih potrebujejo strokovnjaki, reševalne enote, službe in reševalci),
- materialna sredstva za zaščito, reševanje in pomoč iz državnih rezerv.

<i>P - 10</i>	<i>Pregled potrebne zaščitne in reševalne opreme ter orodja</i>
<i>P - 65</i>	<i>Pregled podatkov o zaščitno-reševalni opremi, regijskih enot in služb CZ ter drugih sil za zaščito, reševanje in pomoč</i>
<i>D - 55</i>	<i>Načrt organizacije in delovanja regijskega logističnega centra</i>

4.3 Predvidena finančna sredstva za izvajanje načrta

Finančna sredstva se načrtujejo za:

- stroške operativnega delovanja (povračila stroškov za aktivirane pripadnike CZ in drugih sil za zaščito, reševanje in pomoč),
- stroški usposabljanja enot in služb,
- materialne stroške (prevozne stroške, storitve,...).

<i>D - 1</i>	<i>Načrtovana finančna sredstva za izvajanje načrta</i>
--------------	---

5. OPAZOVANJE, OBVEŠČANJE IN ALARMIRANJE

DOKUMENTACIJA POSTOPEK	DIAGRAM POTEKA DEJAVNOSTI	PRIMARNA ODGOVORNOST
Obvestila	<p>5.1</p> <p>POSREDOVANJE INFORMACIJ O ŽELEZNIŠKI NESREČI</p>	Pooblaščenec upravljalec železniške infrastrukture, Prevoznik, Občani
P - 2, P - 12, P - 14, P - 51, P - 52	<p>5.2</p> <p>OBVEŠČANJE PRISTOJNIH ORGANOV IN SLUŽB</p>	ReCO Murska Sobota
P - 14, P - 54, P - 55,	<p>5.3</p> <p>ALARMIRANJE OBVEŠČANJE JAVNOSTI</p>	Poveljnik CZ za Pomurje Poveljniki CZ občin Župani
P - 53 D - 54	<p>5.4</p> <p>OBVEŠČANJE SOSEDNIJH ŽUPANIJ IN DEŽEL</p>	Poveljnik CZ za Pomurje CORS ReCO
Poročila Holding SŽ Vmesna poročila občin	<p>5.5</p> <p>SPREMLJANJE AKTIVNOSTI</p>	Holding SŽ, Prevoznik Poveljniki CZ občin Poveljnik CZ za Pomurje
Poročilo Holding SŽ Poročila občin Poročilo Štaba CZ za Pomurje	<p>5.6</p> <p>KONČNO POROČILO</p>	Holding SŽ Prevoznik Poveljniki CZ občin Župani Poveljnik CZ za Pomurje

5.1 Opazovanje in obveščanje

Posredovanje informacij o nesreči

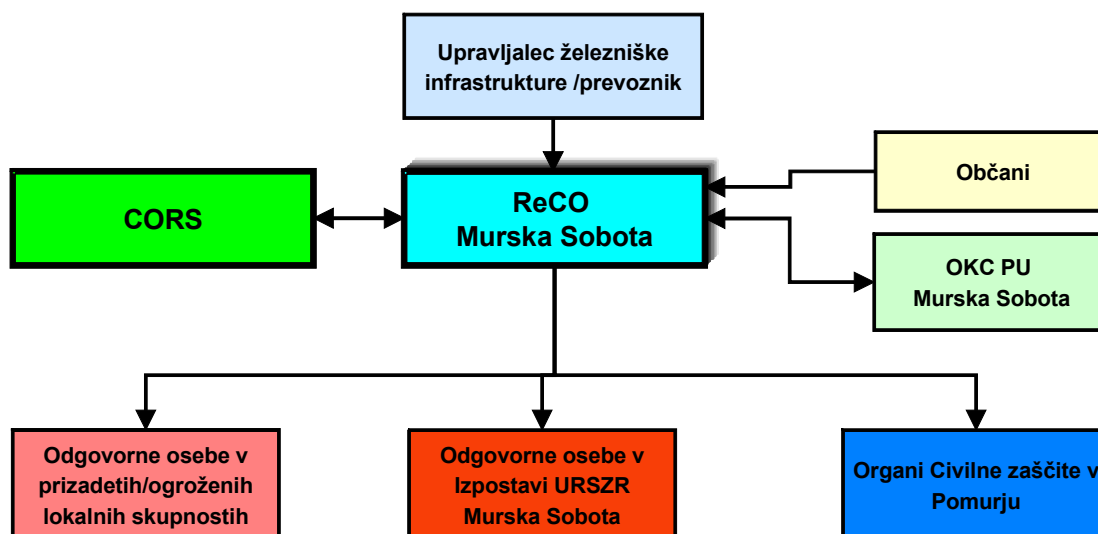
Vsakdo, ki opazi ali izve za nevarnost železniške nesreče, mora o tem takoj obvestiti pristojni ReCO Murska Sobota na telefonsko številko 112. ReCO Murska Sobota preveri verodostojnost obvestila pri pooblaščenem upravljavcu javne železniške infrastrukture ali pri prevozniku, v kolikor je prišlo do nesreče pri prevozu nevarnih snovi.

Pooblaščen upravljavec javne železniške infrastrukture ali prevoznik o vsaki železniški nesreči obvestita ReCO Murska Sobota na številko 112. Informacije, ki jih sporočita ReCO Murska Sobota po telefonu, morata takoj, ko je to mogoče, sporočiti ReCO Murska Sobota tudi na predpisanem obrazcu za obveščanje po elektronski pošti oziroma po faksu.

Obvestilo o železniški nesreči mora vsebovati podatke o:

- vrsti vlaka (potniški, tovorni),
- kraju nesreče-odseku železniške proge,
- času dogodka,
- približnem številu udeleženih v nesreči,
- vrsti tovora,
- izvedenih ukrepih,
- potrebni pomoči.

ReCO Murska Sobota o železniški nesreči v Pomurju obvesti CORS ter pristojne organe in službe.



Slika 3.: Shema posredovanja podatkov o železniški nesreči

5.2 Obveščanje in informiranje pristojnih organov in strokovnih služb

O železniški nesreči ReCO Murska Sobota obvešča:

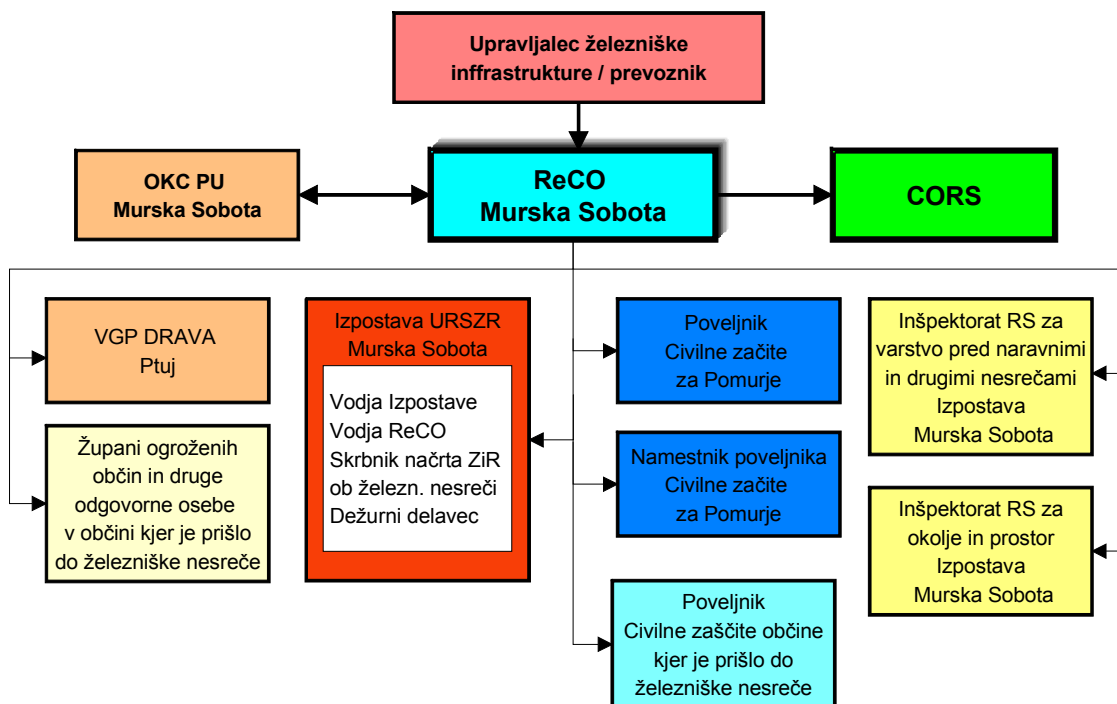
- OKC PU Murska Sobota,
- poveljnika CZ za Pomurje,
- namestnik poveljnika CZ za Pomurje,

Ob železniški nesreči manjšega obsega pri prevozu nevarnih snovi ReCO Murska Sobota obvešča pristojne organe in službe, ki sodelujejo pri zaščiti, reševanju in pomoči:

- CORS
- Operativno komunikacijski center PU Murska Sobota
- Odgovorne osebe v regiji:
 - vodjo Izpostave URSZR Murska Sobota,
 - poveljnika CZ za Pomurje in njegovega namestnika,
 - skrbnika načrta zaščite in reševanja ob železniški nesreči
 - dežurnega delavca Izpostave URSZR Murska Sobota

- vodjo ReCO Murska Sobota,
 - Inšpektorat RS za varstvo pred naravnimi in drugimi nesrečami - Izpostava Murska Sobota,
 - Inšpektorat RS za okolje in prostor – Izpostava Murska Sobota,
 - odgovorno osebo VGP DRAVA Ptuj.
- Odgovorne osebe v občini kjer je prišlo do železniške nesreče:
- župana ali drugo osebo, ki jo določi župan,
 - poveljnika CZ občine.

V ta namen se ReCO Murska Sobota dostavijo izvlečki regijskih in občinskih operativnih dokumentov za obveščanje, opozarjanje in alarmiranje, ki so sestavni del načrtov zaščite in reševanja.



Slika 4.: Shema obveščanja pristojnih organov in služb ob manjši železniški nesreči z nevarno snovjo

<i>P - 12</i>	<i>Seznam oseb, ki se jih obvešča o nesreči</i>
<i>P - 22</i>	<i>Imenik uporabnikov telefonskih zvez, radijskih postaj, pozivnikov ter e-pošte na področju zaščite in reševanja</i>
<i>P - 51</i>	<i>Podatki o poveljnikih CZ in namestnikih poveljnikov CZ v občinah</i>
<i>P - 52</i>	<i>Seznam odgovornih oseb za ZRP po občinah</i>
<i>P - 73</i>	<i>Seznam inšpektorjev Inšpektorata RS za varstvo pred naravnimi in drugimi nesrečami – Izpostava Murska Sobota</i>
<i>P - 74</i>	<i>Seznam inšpektorjev Inšpektorata RS za okolje in prostor - Izpostava Murska Sobota</i>

5.3 Alarmiranje in obveščanje javnosti

5.3.1 Alarmiranje prebivalstva na prizadetem območju

Ob železniški nesreči pri prevozu nevarnih snovi, ko pride do nenadzorovanega uhajanja teh snovi v okolje in je neposredno ogroženo življenje ali zdravje ljudi in živali, je potrebno takoj začeti z izvajanjem določenih zaščitnih ukrepov in prebivalstvo opozoriti na bližajočo se nevarnost z alarmiranjem. Alarmiranje izvaja ReCO Murska Sobota.

Alarmiranje se lahko izvaja v tistih občinah, ki imajo svoj sistem javnega alarmiranja povezan v ReCO Murska Sobota.

Občine, ki nimajo svojega sistema javnega alarmiranja povezanega v ReCO Murska Sobota, izvajajo alarmiranje v urbanih središčih same, o tem pa takoj obvestijo ReCO Murska Sobota.

Posredovanje zahtevka za aktiviranje siren javnega alarmiranja

Posredovanje zahtevka za aktiviranje siren javnega alarmiranja z znakom opozorila na nevarnost ali znakom za preplah oziroma neposredno nevarnost lahko posredujejo ReCO Murska Sobota:

- v občini:
 - župan in poveljnik CZ lokalne skupnosti ali njegov namestnik - za alarmiranje na območju celotne občine
- v regiji:
 - regijski poveljnik ali njegov namestnik - za alarmiranje na območju celotne regije
- v celotni regiji ali v posamezni občini ter na državni ravni lahko izda ukaz za alarmiranje:

- poveljnik CZ RS in njegov namestnik, generalni direktor URSZR ali njegov namestnik

Pristojnost za odobritev aktiviranja siren javnega alarmiranja

Za odobritev aktiviranja siren javnega alarmiranja z znakom opozorila na nevarnost in znakom za preplah oziroma neposredno nevarnost so pristojni:

- v občini in regiji:
 - regijski poveljnik ali njegov namestnik oziroma osebe, kiodobrijo proženje siren na državni ravni - za alarmiranje na območju celotne regije
- na državni ravni:
 - poveljnik CZ RS in njegov namestnik, generalni direktor URSZR ali njegov namestnik

ReCO Murska Sobota lahko proži sirene za javno alarmiranje le po odobritvi pristojnih oseb!

V kolikor je izjemoma v načrtih zaščite in reševanja ter načrtih za alarmiranje za posamezno nevarnost ali nesrečo določeno, da ReCO Murska Sobota ni potrebno pridobiti odobritve pristojnih oseb oziroma v kolikor imajo delavci ReCO Murska Sobota pisno pooblastilo, lahko izjemoma samostojno prožijo sirene za javno alarmiranje, vendar morajo o tem takoj obvestiti pristojne osebe za odobritev proženja siren javnega alarmiranja.

Za aktiviranje siren javnega alarmiranja z znakom opozorila na nevarnost in znakom za preplah oziroma neposredno nevarnost ob nevarnosti oz. nesreči na širšem območju (območju dveh ali večih občin oz. celotnem območju regije) mora ReCO Murska sobota obvezno pridobiti odobritve zgoraj navedenih pristojnih oseb.

Takoj po alarmiranju mora ReCO Murska Sobota posredovati obvestilo sredstvom javnega obveščanja (po lokalnem radiu, lokalni televiziji) o vrsti nevarnosti, napotke za osebno in vzajemno zaščito in napotke za izvajanje zaščitnih ukrepov, prav tako mora o tem obvestiti CORS.

V kolikor je alarmni znak dan v obmejnem območju, ReCO Murska Sobota obvesti o vzroku proženja alarma tudi pristojne regijske centre obmejnih županij in dežel.

5.3.2 Obveščanje prebivalstva na prizadetem območju

Ob železniški nesreči, v kateri so udeleženi ljudje, Izpostava URSZR Murska Sobota vzpostavi informacijski center v sodelovanju s pooblaščenim upravljavcem železniške infrastrukture in drugimi pristojnimi organi. Preko sredstev javnega obveščanja

informacijski center objavi telefonsko številko, na katero lahko dobijo svojci udeležencev v nesreči informacije o posledicah nesreče in stanju udeležencev nesreče. Po potrebi informacijske centre organizirajo tudi občine.

5.3.3 Obveščanje javnosti

Obveščanje javnosti o izvajanju nalog zaščite, reševanja in pomoči iz državne pristojnosti za območje Pomurja izvajajo poveljnik CZ za Pomurje, ki je tudi vodja Izpostave URSZR Murska Sobota in drugi državni organi, ki imajo svoje organizacijske enote v Pomurju, v skladu s svojimi pristojnostmi.

Naloge na področju obveščanja javnosti organizira in usklajuje Štab CZ za Pomurje v sodelovanju z Izpostavo URSZR Murska Sobota in drugimi državnimi organi. Kadar je to potrebno, oziroma na pobudo Urada vlade za informiranje, poveljnik CZ za Pomurje lahko za posredovanje obvestil pooblasti vodjo informacijskega centra oz. člana Štaba CZ za Pomurje zadolženega za stike z javnostjo, ki obvešča širšo domačo javnost.

Informacijsko dejavnost na tem področju organizira in usklajuje Izpostava URSZR Murska Sobota.

V ta namen, skupaj s poveljnikom CZ za Pomurje:

- organizira in vodi tiskovno središče,
- organizira in vodi novinarske konference,
- pripravlja skupna sporočila za javnost,
- navezuje stike z redakcijami medijev in novinarji ter skrbi, da imajo na razpolago informativna in druga gradiva in da so jim dostopni informacijski viri,
- spremlja poročanje medijev.

Obvestila za javnost morajo vsebovati podatke, ki so strogo namenski glede na vidik nesreče. Podatki in informacije ne smejo biti vzrok za vznemirjanje občanov in povzročanje panike pri prebivalstvu.

Obvestila o vzrokih nesreče in povzročiteljih lahko posredujejo samo osebe s pooblastili za posredovanje obvestil, oziroma se objavljajo samo informacije o možnem sumu na vzrok nesreče.

Obveščanje javnosti ob nesrečah poteka v medijih, ki so po Zakonu o medijih (Ur. l. RS, št. 35/2001) dolžni na zahtevo državnih organov, javnih podjetij in zavodov brez odlašanja brezplačno objaviti nujno sporočilo v zvezi z resno ogroženostjo življenja, zdravja ali premoženja ljudi, kulturne in naravne dediščine ter varnosti države.

V takih primerih se sporočilo najprej pošlje za takojšnjo objavo tem občilom:

- Slovenska tiskovna agencija (STA)
- Radio Slovenija – I. in II. Program,
- Televizija Slovenija – I. in II. Program in
- občilom regijskega pomena:
 - Murski val,
 - MMNR Lendava,
 - Radio Maxi,
 - Studio AS, Kanal 10,
 - Vestnik,
 - Népújság

<i>P - 12</i>	<i>Seznam oseb, ki se jih obvešča o nesreči</i>
<i>P - 13</i>	<i>Telefonska številka, na kateri lahko državljani dobijo informacije o nesreči</i>
<i>P - 14</i>	<i>Seznam prejemnikov informativnega biltena ReCO Murska Sobota</i>
<i>P - 16</i>	<i>Seznam lokalnih in osrednjih medijev, ki posredujejo obvestila o izvajanju zaščitnih ukrepov</i>
<i>P - 55</i>	<i>Pregled sredstev javnega obveščanja, ki so zadolžena za obveščanje ob naravnih in drugih nesrečah</i>
<i>P - 56</i>	<i>Seznam oseb v regiji, zadolženih za stike z javnostjo v primeru naravnih in drugih nesreč</i>
<i>P - 61</i>	<i>Seznam pripadnikov regijskega informacijskega centra</i>
<i>D - 3</i>	<i>Navodilo za organiziranje in vodenje informacijskega centra</i>
<i>D - 4</i>	<i>Navodilo za organiziranje in vodenje tiskovnega središča</i>
<i>D - 38</i>	<i>Navodilo prebivalcem za ravnanje ob nesreči</i>
<i>D - 51</i>	<i>Načrt dejavnosti Izpostave URSZR Murska Sobota</i>
<i>D - 52</i>	<i>Načrt dejavnosti ReCO Murska Sobota</i>

5.4 Obveščanje dežel in županij sosednjih držav

Za obveščanje in izmenjavo podatkov s sosednjimi državami se ravna v skladu z navodilom za obveščanje o naravnih in drugih nesrečah ter v skladu s sklenjenimi meddržavnimi sporazumi o sodelovanju na področju varstva pred naravnimi in drugimi nesrečami.

Na podlagi dogovora stalne slovensko-madžarske mešane komisije za izvajanje sporazuma o sodelovanju pri varstvu pred naravnimi in drugimi nesrečami ter na podlagi dogovorov meddržavnih mešanih komisij Republike Slovenije in Republike Hrvaške za izvajanje sporazuma o sodelovanju pri varstvu pred naravnimi in drugimi nesrečami, se o nesreči z nevarnimi snovmi s prekomejnimi vplivi, obveščajo obmejna madžarska županija Železno in Zala ter hrvaška županija Medžimurska – seveda odvisno od lokacije nesreče in morebitnega čezmejnega vpliva.

Obveščanje obmejnih županij in dežel sosednjih držav poteka preko ReCO Murska Sobota, kateri posreduje sporočila (e-sporočila, telefaks idr.) kontaktnim organom in službam sosednjih županij in dežel.

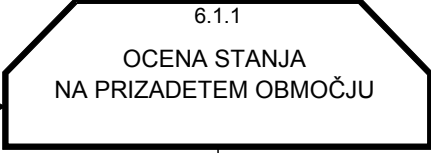
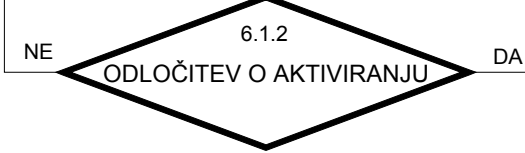
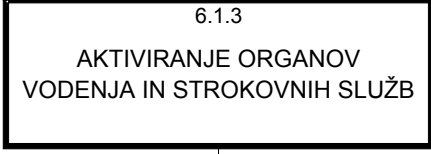
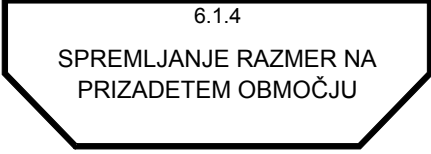
<i>P - 54</i>	<i>Seznam kontaktnih organov dežel in županij sosednjih držav</i>
<i>D - 54</i>	<i>Obrazci za obveščanje dežel in županij sosednjih držav</i>

6. AKTIVIRANJE SIL IN SREDSTEV

Po obvestilu o železniški nesreči in prvih poročilih s kraja železniške nesreče poveljnik CZ za Pomurje prouči situacijo in na podlagi stanja (razsežnost in posledice železniške nesreče) in napovedi za naprej ter prošeni prizadetih občin po pomoči, sprejme odločitev o pripravljenosti in aktiviranju:

- regijskih organov vodenja in strokovnih služb, ki so pristojna za operativno, strokovno vodenje zaščite, reševanja in pomoči,
- regijskih sil in sredstev za zaščito reševanje in pomoč.

6.1 Aktiviranje organov in njihovih strokovnih služb

DOKUMENTACIJA POSTOPKI	DIAGRAM POTEKA DEJAVNOSTI	PRIMARNA ODGOVORNOST
<p>Poročila</p>		<p>Poveljnik CZ za Pomurje</p>
<p>Odreba D - 77</p>		<p>Poveljnik CZ za Pomurje</p>
<p>Odreba D - 77, D - 51, P - 2, P - 35, P - 36,</p>		<p>ReCO Murska Sobota Izpostava URSZR MS</p>
<p>Poročila o stanju in oceni posledic nesreče</p>		<p>Poveljnik CZ za Pomurje Štab CZ za Pomurje</p>

Glede na oceno stanja na terenu poveljnik CZ za Pomurje aktivira organe, ki so pristojni za operativno in strokovno vodenje zaščite, reševanja in pomoči in strokovne službe:

- namestnika poveljnika CZ za Pomurje
- Štab za CZ za Pomurje v operativni sestavi,
- Izpostavo URSZR Murska Sobota (potrebno število delavcev po seznamu),
- ostale po nalogu pristojnih.

Za zagotavljanje komunikacijske in informacijske podpore, če je ta potrebna, se okrepi ReCO Murska Sobota z dodatnimi operativci.

<i>P - 2</i>	<i>Podatki o poveljniku CZ regije, namestniku poveljnika CZ in članih Štaba CZ za Pomurje</i>
<i>P - 36</i>	<i>Seznam članov regijske komisije za ocenjevanje škode</i>
<i>D - 51</i>	<i>Načrt dejavnosti Izpostave URSZR Murska Sobota</i>
<i>D - 52</i>	<i>Načrt dejavnosti ReCO Murska Sobota</i>

6.2 Aktiviranje regijskih sil za zaščito in reševanje

DOKUMENTACIJA POSTOPKI	DIAGRAM POTEKA DEJAVNOSTI	PRIMARNA ODGOVORNOST
Seznami od P - 58 do P - 66	6.2.1 VZPOSTAVITEV PRIPRAVLJENOSTI REGIJSKIH SIL IN SREDSTEV ZRP	Poveljnik CZ za Pomurje
Poročila s kraja nesreče	6.2.2 PRESOJA RAZMER	Poveljnik CZ za Pomurje
Odreba D - 7, D - 78	6.2.3 ODLOČITEV O AKTIVIRANJU	Poveljnik CZ za Pomurje
Odreba D - 7 Seznami od P - 58 do P - 66, D - 51	6.2.4 AKTIVIRANJE POZIVANJE SIL IN SREDSTEV ZRP	Izpostava URSZR MS
Delovni nalog D - 8	6.2.5 NAPOTITEV SIL ZRP NA ZBIRALIŠČE NA PRIZADETEM OBMOČJU	Poveljnik CZ za Pomurje
Delovni nalog D - 8, P - 21	6.2.6 DOLOČITEV DELOVIŠČ POSAMEZNIM VODJEM ENOT	Vodja intervencije
D - 55, P - 60, P - 62	6.2.7 ZAGOTAVLJANJE LOGISTIČNE OSKRBE SILAM ZRP	Logistični center Služba za podporo Izpostava URSZR MS
Poročila o izvedenih nalogah in stanju	6.2.8 SPREMLJANJE DELOVANJA SIL ZRP	Vodja intervencije Vodje enot Poveljnik CZ za Pomurje Štab CZ za Pomurje



Slika 5.: Pregled sil, ki sodelujejo pri izvedbi nalog iz regijske pristojnosti

Za izvajanje zaščite, reševanja in pomoči ob tej nesreči poveljnik CZ za Pomurje glede na oceno stanja aktivira enote Civilne zaščite ter vključi v aktivnosti zaščite in reševanja naslednje:

- Enota za tehnično reševanje
- Enota za RKB zaščito
- Služba za podporo
- Logistični center
- Informacijski center
- gasilske enote širšega regijskega pomena – PGD Murska Sobota, PGD Ljutomer, PGD Gornja Radgona
- Poklicna industrijska gasilska enota Eko Nafta Lendava
- Potapljaška zveza Slovenije Podvodna reševalna služba – Reševalna postaja Murska Sobota in Gornja Radgona (potapljači)
- DRAVA Vodnogospodarsko podjetje Ptuj
- Cestno podjetje Murska Sobota
- Zavod za zdravstveno varstvo Murska Sobota

- Službe NMP – Javna zdravstvena služba (Reševalna postaja ZD Murska Sobota, ZD Gornja Radgona, ZD Ljutomer, ZD Lendava)
- druge organizacije po pogodbi.

Aktiviranje obsega postopke in aktivnosti, s katerimi se sile za zaščito, reševanje in pomoč vpokličejo in organizirajo vključno za izvajanje zaščite, reševanja in pomoči. O pripravljenosti in aktiviranju regijskih enot in služb CZ odloča poveljnik CZ za Pomurje.

Poveljnik CZ za Pomurje na podlagi presoje lahko odredi tudi stanje pripravljenosti določenih regijskih sil za zaščito, reševanje in pomoč. O pripravljenosti in aktiviranju sil za ZRP iz drugih regij odloča na podlagi zahtev in predlogov poveljnika CZ za Pomurje poveljnik CZ RS.

O uporabi helikopterjev pri izvajanju zaščite in reševanja odloča poveljnik CZ RS, ki zahteva aktiviranje helikopterjev policije ali SV. Predlog za uporabo helikopterja poda poveljnik CZ za Pomurje.

Glede na oceno stanja nesreče se lahko aktivirajo samo določene nižje enote (ekipa, oddelek) omenjenih enot.

Pozivanje regijskih pripadnikov CZ in drugih sil za zaščito, reševanje in pomoč izvaja Izpostava URSZR Murska sobota, ki urejajo tudi vse zadeve v zvezi z nadomestili plač in povračili stroškov, ki jih imajo pripadniki pri opravljanju dolžnosti v CZ oziroma pri zaščiti in reševanju.

Regijske sile za zaščito, reševanje in pomoč, ki odidejo na prizadeto območje, se zberejo na svojih zbirališčih in se napotijo v regijski logistični center, kjer se jim na podlagi zahtev občin prizadetega območja določi delovišče in izda delovni nalog.

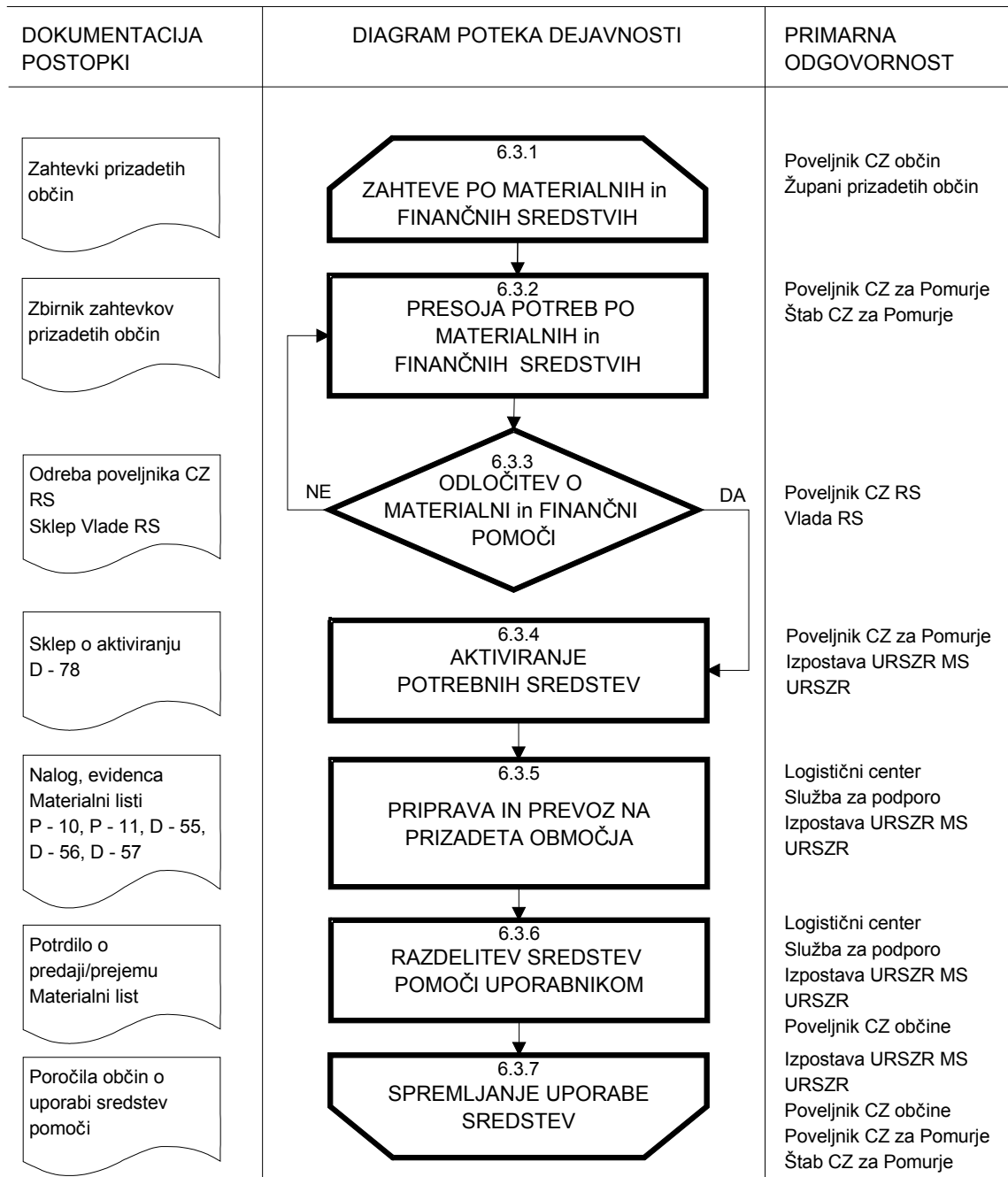
Načini in postopki aktiviranja sil in sredstev za zaščito, reševanje in pomoč v pomurski regiji so opredeljeni v **Načrtu aktiviranja regijskih sil in sredstev za zaščito, reševanje in pomoč**, po katerem se v tem primeru tudi izvaja aktiviranje.

Za zagotavljanje varnosti se aktivira policija, ki zavaruje kraj nesreče, ureja cestni promet za intervencijska vozila, zavaruje območja dogajanja posameznih zaščitnih ukrepov.

P - 2	<i>Podatki o poveljniku CZ regije, namestniku poveljnika CZ in članih Štaba CZ za Pomurje</i>
P - 8	<i>Pregled gasilskih enot širšega regijskega pomena</i>
P - 9	<i>Pregled enot, služb in drugih operativnih sestavov društev in drugih nevladnih organizacij, ki sodelujejo pri reševanju</i>
P - 18	<i>Seznam zbirališč regijskih sil za zaščito, reševanje in pomoč</i>
P - 58	<i>Seznam pripadnikov regijske enote za RKB dekontaminacijo</i>
P - 59	<i>Seznam pripadnikov regijske tehnično reševalne enote CZ</i>

<i>P - 60</i>	<i>Seznam pripadnikov regijske službe za podporo CZ</i>
<i>P - 61</i>	<i>Seznam pripadnikov regijskega informacijskega centra</i>
<i>P - 62</i>	<i>Seznam pripadnikov regijskega logističnega centra</i>
<i>P - 64</i>	<i>Seznam pripadnikov regijskih enot za reševanje na in iz vode - SPZ PRS Reševalna postaja Gornja Radgona in Reševalna postaja Murska Sobota</i>
<i>P - 78</i>	<i>Podatki o odgovornih osebah Zavod za zdravstveno varstvo Murska Sobota</i>
<i>P - 80</i>	<i>Seznam kontaktnih oseb DRAVA Vodnogospodarsko podjetje Ptuj</i>
<i>P - 85</i>	<i>Pregled podjetij, ki upravljajo s prometno infrastrukturo</i>
<i>D - 51</i>	<i>Načrt dejavnosti Izpostave URSZR Murska Sobota</i>
<i>D - 52</i>	<i>Načrt dejavnosti ReCO Murska Sobota</i>
<i>D - 7</i>	<i>Vzorec odredbe o aktiviranju sil zaščite, reševanja in pomoči</i>
<i>D - 8</i>	<i>Vzorec delovnega naloga</i>
<i>D - 77</i>	<i>Vzorec odredbe o aktiviranju organov in strokovnih služb</i>
<i>D - 78</i>	<i>Vzorec odredbe o aktiviranju sredstev za zaščito, reševanje in pomoč</i>
<i>D - 64</i>	<i>Načrt aktiviranja regijskih sil in sredstev zaščite, reševanja in pomoči</i>

6.3 Zagotavljanje pomoči v materialnih in finančnih sredstvih



6.4 Mednarodna pomoč

Presoja potreb po mednarodni pomoči in odločanje o vrsti mednarodne pomoči je v državni pristojnosti. Mednarodno pomoč usklajuje Uprava RS za zaščito in reševanje.

Za prošnjo oz. ponudbo po pomoči v silah in materialnih sredstvih s sosednjimi državami se ravna v skladu s sklenjenimi meddržavnimi sporazumi o sodelovanju na področju varstva pred naravnimi in drugimi nesrečami.

Na lokalnem nivoju lahko na podlagi sprejetih sporazumov in medsebojnih dogovorov lokalnih skupnosti na obmejnem območju, lokalne skupnosti same zaprosijo oz. ponudijo pomoč v silah in materialnih sredstvih.

Na regijskem nivoju lahko, v skladu s sklenjenim meddržavnim sporazumom o sodelovanju na področju varstva pred naravnimi in drugimi nesrečami Slovenije s sosednjo Madžarsko, poveljnik CZ za Pomurje, na podlagi predhodne odobritve poveljnika CZ RS, zaprosi pomoč v silah in materialnih sredstvih sosednje obmejne županije.

Pomoč obmejnih županij in dežel sosednjih držav lahko glede na potrebe obsega:

- storitve strokovnjakov, reševalnih enot in služb,
- zaščitno in reševalno opremo,
- materialno pomoč idr.

V Pomurju se za potrebe sprejemanja mednarodne pomoči formira logistični center. Odločitev o tem sprejme poveljnik CZ RS. V tem centru se neposredno zbira pomoč, ki bi prihajala v Slovenijo po cestah in železnici.

Regijski logistični center je lociran v in ob prostorih skladišča opreme in materialno tehničnih sredstev Izpostave URSZR Murska Sobota ter Štaba CZ za Pomurje, enot in služb CZ v Skakovcih št. 67.

Za organizacijo in delovanje logističnega centra na območju Pomurja je pristojna Izpostava URSZR Murska Sobota.

<i>P - 20</i>	<i>Seznam regijskih logističnih centrov, predvidenih za sprejem državne pomoči</i>
<i>P - 62</i>	<i>Seznam pripadnikov regijskega logističnega centra</i>
<i>D - 9</i>	<i>Vzorec prošnje za mednarodno pomoč</i>
<i>D - 12</i>	<i>Postopki za sprejemanje mednarodne pomoči</i>
<i>D - 51</i>	<i>Načrt dejavnosti Izpostave URSZR Murska Sobota</i>
<i>D - 55</i>	<i>Načrt organizacije in delovanja regijskega logističnega centra</i>
<i>D - 56</i>	<i>Načrt prevzema in razdelitve pomoči</i>
<i>D - 57</i>	<i>Postopki za sprejemanje pomoči</i>

7. UPRAVLJANJE IN VODENJE

7.1 Organi in njihove naloge

Vodenje sil za zaščito, reševanje in pomoč je urejeno z zakonom o varstvu pred naravnimi in drugimi nesrečami. Po tem zakonu se varstvo pred naravnimi in drugimi nesrečami organizira in izvaja kot enoten sistem na lokalni, regionalni in državni ravni.

Organi in njihove naloge na regijski ravni:

➤ Izpostava Uprave RS za zaščito in reševanje Murska Sobota

- opravlja upravne in strokovne naloge zaščite, reševanja in pomoči iz svoje pristojnosti,
- organizira komunikacijski sistem za delovanje državnih (regijskih) sil za zaščito, reševanje in pomoč,
- zagotavlja informacijsko podporo organom vodenja na regijski ravni,
- zagotavlja pogoje za delo poveljnika CZ za Pomurje in Štaba CZ za Pomurje,
- zagotavlja logistično podporo pri delovanju državnih (regijskih) sil za zaščito, reševanje in pomoč,
- pomaga pri vodenju zaščite, reševanja in pomoči ter pri odpravljanju posledic,
- zbira, obdeluje in posreduje podatke o nesrečah in drugih dogodkih
- operativno ureja pomoč s strani državnega nivoja,
- operativno ureja pomoč obmejnih županij in dežel sosednjih držav v silah in sredstvih za zaščito, reševanje in pomoč ter
- opravlja druge naloge iz svoje pristojnosti.

<i>D – 51</i>	<i>Načrt dejavnosti Izpostave URSZR Murska Sobota</i>
<i>D – 77</i>	<i>Vzorec odredbe o aktiviranju organov in strokovnih služb</i>
<i>D – 78</i>	<i>Vzorec odredbe o aktiviranju sredstev za zaščito, reševanje in pomoč</i>
<i>D – 52</i>	<i>Načrt dejavnosti ReCO Murska Sobota</i>
<i>D – 53</i>	<i>Načrt nadomestitve ReCO ob morebitnem izpadu</i>

➤ Poveljnik CZ za Pomurje

- operativno-strokovno vodi dejavnost CZ in drugih sil za zaščito, reševanje in pomoč iz regijske pristojnosti,
- usklajuje operativne ukrepe in dejavnosti služb in organov ministrstev ter drugih državnih organov na regijskem nivoju,
- daje mnenja in predloge v zvezi z zaščito, reševanjem, pomočjo ter odpravljanjem posledic nesreče,
- usmerja dejavnost za zaščito, reševanje in pomoč ,

- predlaga in odreja zaščitne ukrepe,
- odloča o aktiviranju sil za zaščito, reševanje in pomoč,
- vodi regijske sile za zaščito reševanje in pomoč,
- določa vodjo intervencije
- zahteva pomoč s strani državnega nivoja
- operativno ureja pomoč iz obmejnih županij in dežel sosednjih držav v silah in sredstvih za zaščito, reševanje in pomoč,
- obvešča poveljnika CZ RS o posledicah in stanju na prizadetem območju
- nadzoruje izvajanje nalog – spremlja stanje za prizadetem območju
- usmerja dejavnost za zagotavljanje osnovnih pogojev za življenje na prizadetem območju
- vodi pripravo končnega poročila o nesreči in ga predlaga v sprejem Štabu CZ RS
- opravlja druge naloge iz svoje pristojnosti.

➤ **Štab Civilne zaščite za Pomurje**

Organizira ob železniški nesreči naslednje delovne procese:

- operativno načrtovanje,
- organiziranje in izvajanje reševalnih intervencij iz regijske pristojnosti,
- zagotavlja informacijsko podporo,
- zagotavljanje logistične podpore regijskim silam za zaščito, reševanje in pomoč,
- nudenje pomoči občinskim organom vodenja ter občinskim silam zaščite, reševanja in pomoči,
- opravljanje administrativnih in finančnih zadev in
- druge naloge iz svoje pristojnosti.



Slika 6.: Temeljne dejavnosti Štaba CZ za Pomurje ob železniški nesreči

➤ Ministrstva

Pristojnosti posameznih ministrstev za opravljanje nalog, ki so pomembne za odpravljanje posledic železniške nesreče so opredeljene v načrtih dejavnosti posameznih ministrstev oz. njihovih izpostav v pomurski regiji. Načrti dejavnosti

ministrstev in njihovih regijskih izpostav se nahajajo v mapi **Dodatki k regijskim načrtom zaščite in reševanja**.

<i>D – 58</i>	<i>Pregled načrtov dejavnosti ministrstev in njihovih regijskih izpostav oz. območnih organizacijskih enot</i>
<i>D – 60</i>	<i>Načrt dejavnosti zdravstva v regiji</i>
<i>D – 61</i>	<i>Načrt dejavnosti upravnih enot v regiji</i>
<i>D – 62</i>	<i>Načrt dejavnosti Holdinga SŽ</i>

➤ **Policijska uprava Murska Sobota**

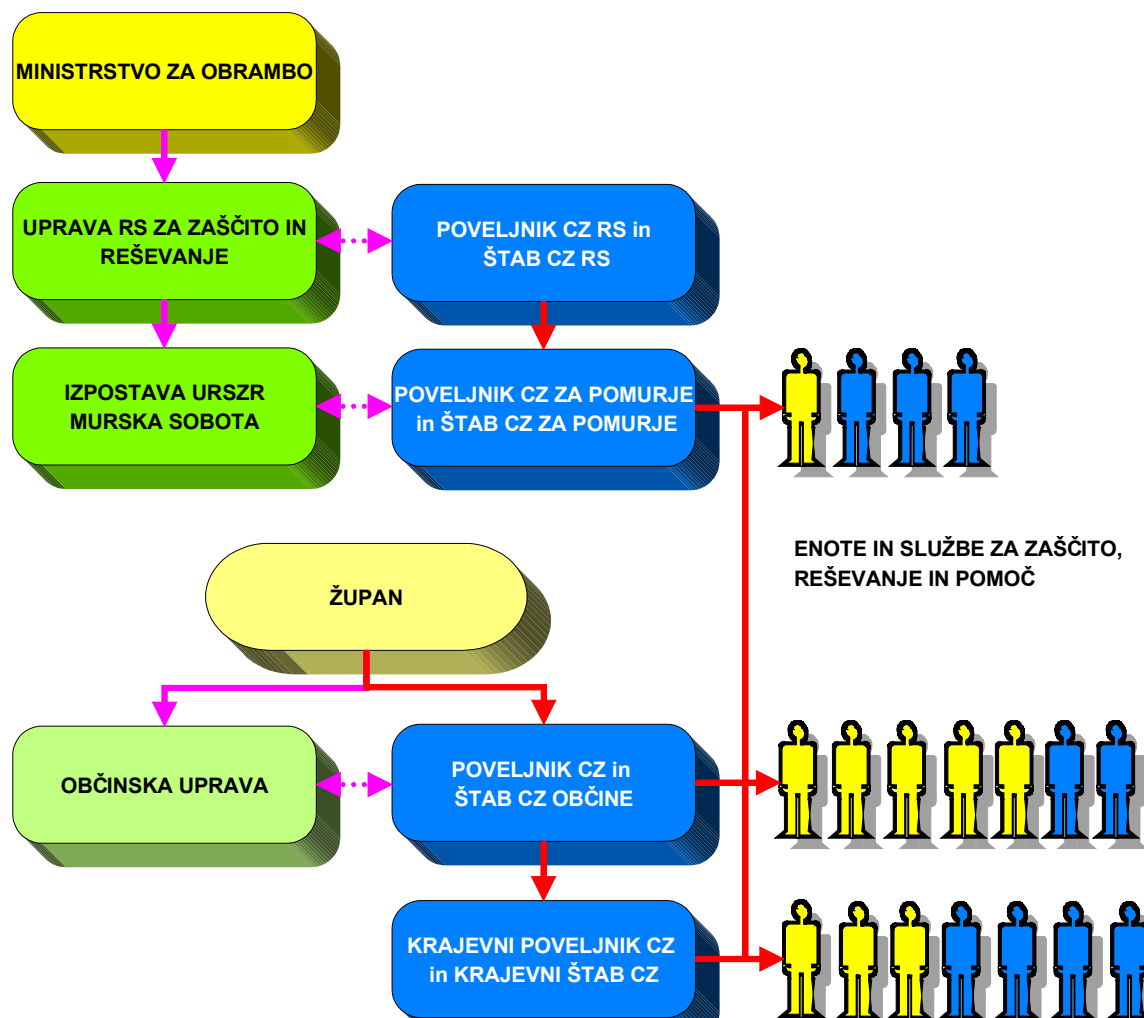
- varuje življenje ljudi, premoženja ter vzdržuje javni red na prizadetem območju,
- nadzira in ureja promet v skladu s stanjem prometne infrastrukture,
- omogoča interveniranje silam za zaščito, reševanje in pomoč,
- sodeluje z letalsko enoto policije pri opravljanju humanitarnih, oskrbovalnih in drugih nalog ZRP,
- organizira preventivno in represivno dejavnost v zvezi z kaznivimi dejanji v skladu z nastalimi razmerami ob železniški nesreči,
- po potrebi organizira mobilni komunikacijski center in vzpostavlja komunikacijsko-informacijsko povezavo z drugimi organizacijskimi enotami ministrstev ter drugimi državnimi organi,
- opravlja vse druge naloge iz svoje pristojnosti.

<i>D – 59</i>	<i>Načrt dejavnosti Policijske uprave Murska Sobota</i>
---------------	---

➤ **Nevladne organizacije**

Rdeči križ Slovenije – območna združenja RK, Slovenska Karitas, občinske gasilske zveze, prostovoljna gasilska društva, kinologi, potapljači, taborniki, skavti ter druge nevladne organizacije, katerih dejavnost je pomembna za zaščito, reševanja in pomoč izvajajo naloge iz svoje pristojnosti. Vključujejo se v skupne akcije zaščite, reševanja in pomoči na podlagi odločitve poveljnika CZ za Pomurje.

7.2 Operativno vodenje



Slika 7.: Shema operativnega vodenja sistema zaščite in reševanja in pomoči

Dejavnost za zaščito, reševanje in pomoč na območju občine operativno vodi poveljnik CZ občine s pomočjo štaba CZ občine. Poveljnik CZ za Pomurje spremlja stanje in izvajanje zaščite, reševanja in pomoči na prizadetem območju ter na zahtevo poveljnika CZ občine skladno s načeli postopnosti uporabe sil in sredstev organizira potrebno pomoč za ZRP.

V primeru, da občina ne razpolaga z ustreznimi silami, poveljnik CZ prizadete občine, skladno z načelom postopnosti, zaprosi za pomoč v silah in sredstvih za zaščito,

reševanje in pomoč poveljnika CZ za Pomurje, ta pa glede na potrebe, poveljnika CZ RS.

Če je prišlo do železniške nesreče na območju več občin v pomurski regiji, dejavnosti za zaščito, reševanje in pomoč skupnega pomena organizira in vodi poveljnik CZ za Pomurje.

Pri tem sodelujejo člani štaba, delavci Izpostave URSZR Murska Sobota ter drugi strokovnjaki, ki jih lahko k delu pritegne poveljnik CZ za Pomurje. Poveljnik CZ za Pomurje lahko za izvedbo posameznih nalog ustanovi ustrezne delovne skupine ali druga začasna delovna telesa.

Štab CZ za Pomurje mora ob nesreči čimprej vzpostaviti pregled nad stanjem na prizadetem območju, oceniti predvideni razvoj situacije, zagotoviti takojšnje ukrepanje z zagotovitvijo nujne pomoči, nato pa se osredotočiti na izdelavo strategije ukrepanja do zagotovitve osnovnih pogojev za življenje, ki zajema določitev prednostnih nalog, človeške in materialne vire, operativne rešitve izvedbe zahtevnejših nalog ter nosilce koordinacije.

Poveljnik CZ za Pomurje za operativno izvajanje posameznih nalog določi vodje intervencij, katerim so neposredno podrejene vse sile, ki sodelujejo pri izvajanju teh nalog na terenu. Logistično podporo tem silam, ki obsega zagotavljanje zvez, opreme, materialov, transporta, informacijske podpore, prehrane, zdravstvenega in drugega varstva, zagotavlja Štab CZ za Pomurje s službo za podporo in logističnim centrom v sodelovanju Izpostavo URSZR Murska Sobota.

Posledice železniške nesreče je treba čimprej ustrezno dokumentirati. Prav tako je treba dokumentirati tudi vse odločitve poveljnika CZ za Pomurje in drugih organov vodenja.

Štab CZ za Pomurje ob železniški nesreči organizira svoje delo na sedežu Izpostave URSZR Murska Sobota, Cankarjeva 75, Murska Sobota. Če je zaradi železniške nesreče ali zaradi drugih razlogov onemogočeno delo Štaba CZ za Pomurje, se ta preseli na rezervno lokacijo.

Izpostava URSZR Murska Sobota pripravi vse potrebno za nemoteno delo poveljnika CZ za Pomurje in Štaba CZ za Pomurje, kakor tudi nemoteno delo regijskega centra za informiranje in logističnega centra.

<i>D – 51</i>	<i>Načrt dejavnosti Izpostave URSZR Murska Sobota</i>
<i>D – 52</i>	<i>Načrt dejavnosti ReCO Murska Sobota</i>
<i>D – 53</i>	<i>Načrt nadomestitve ReCO ob morebitnem izpadu</i>

7.3 Zaščita in reševanje ob železniški nesreči

Glede na kraj in posebnost reševanja ločimo železniško nesrečo potniškega ali tovornega vlaka :

- na težko dostopnem terenu in ob iztiranju vlaka v vodo,
- na železniški postaji,
- pri prevozu nevarnih snovi,
- zaradi eksplozije na vlaku.

- **Železniška nesreča na težko dostopnem terenu in ob iztiranju vlaka v vodo**

Izvajanje zaščite, reševanja in pomoči je še posebno težavno ob železniški nesreči na težko dostopnem terenu, ko direktnega pristopa iz lokalne ceste do proge ni, razen do železniških postaj, nakladališč ali izogibališč.

V pomurski regiji sta na progi Ormož – Hodoš dva krajša odseka težko dostopnega terena za reševanje.

To sta:

1. **jekleni most na reki Muri**, stacionaža od km 28+490 do km 28+650

Dovozna pot iz ceste Dokležovje – Veržej mimo gramoznice do mostu do km 28+650 oziroma ob desnem bregu reke Mure do km 28+650, dostopna poljska pot iz ceste v smeri Veržej – Krapje do km 28+066. Od tod do mostu je še 424 m težko dostopnega terena (gozd)!

2. **predor Stanjevc**i, stacionaža predora: od km 55+305 do km 55+625 z galerijo: od km 55+125 do km 55+750

Dovoz iz magistralne ceste Mačkovci – Hodoš s prednje strani predora do km 55+125 mimo zapornice dovoz do galerije in z zadnje strani predora skozi podvoz v km 56+433, za podvozom desno ob pilotni steni z desne strani proge do km 56+000.

Nakladalne klančine so sledeče:

1. **Postaja Ljutomer**: od km 20+440 do km 20+455 – desno, možnost nakladanja tudi večjih vozil, dovoz s postaje,
2. **Postaja Murska Sobota**: od km 38+457 do km 38+467 – levo, možnost nakladanja manjših vozil, dovoz s parkirišča desno od postaje,
3. **Postaja Hodoš**: od km 67+645 do km 67+950 – desno. Dovoz iz ceste Mačkovci – Hodoš do postaje Hodoš oziroma čez nadvoz v km 67+608, za nadvozom takoj levo proti postaji, možnost nakladanja tudi večjih vozil.

- **Železniška nesreča na železniški postaji**

Na 77,744 km železniških prog v Pomurju je 7 železniških postaj in postajališč, s katerih urejajo promet nasprotnih in zaporednih vlakov, vstopajo in izstopajo potniki ter 3 nakladališča, na katerih nakladajo in razkladajo stvari.

Zaradi praviloma lažje dostopnosti do mesta nesreče na železniški postaji, je čas prihoda sil za ZRP krajši, zato so tudi učinkovitejše, lažje je organizirati materialno in zdravstveno oskrbo (MZO), izdelati načrt urejanja prometa za intervencijska vozila ter zavarovanje območja nesreče. Za vse večje železniške postaje mora biti izdelan načrt urejanja prometa za intervencijska vozila in načrt zavarovanja območja nesreče.

Šef nadzorne postaje izvede prve ukrepe: zagotovitev varnosti železniškega prometa, ustavitve prometa vlakov, nudenje prve pomoči in organiziranje nepoškodovanih za pomoč poškodovanim. Do prihoda javnih reševalnih služb je vodja intervencije. Po prihodu sil ZRP seznanijo reševalce s situacijo in jim pomagajo izvajati reševalne ukrepe.

<i>P - 602</i>	<i>Seznam železniških postaj in postajališč v pomurski regiji</i>
<i>P - 651</i>	<i>Seznam industrijskih prog, tirov in manipulativnih mest v Pomurju</i>

- **Železniška nesreča pri prevozu nevarnih snovi**

Ob železniški nesreči pri prevozu nevarnih snovi obstaja nevarnost, da pride do nenadzorovanega uhajanja ali izlitja nevarne snovi v okolje. Zato je prevoznik pri prevozu nevarnih snovi in pri ravnanju z njimi na ranžirnih postajah in podobnih aktivnostih dolžan zagotoviti ustrezno pripravljenost na možne izredne dogodke z nevarno snovjo.

Organizacije, ki opravljajo dejavnost, ki pomeni nevarnost za nastanek nesreče zaradi njihove dejavnosti (skladiščenje, pretovarjanje nevarnih snovi,...) na industrijskem tiru, ki je v lasti ali v upravljanju pošiljatelja ali prejemnika pošiljke z nevarno snovjo, znotraj ali zunaj njegovega območja delovanja, so dolžni zagotoviti ustrezno pripravljenost na možne izredne dogodke z nevarno snovjo.

V Pomurju je takšna nevarnost prisotna na nakladalni postaji v podjetjih Nafta Lendava in Petrol, Skladišče goriv Lendava.

Ob železniški nesreči pri prevozu nevarnih snovi je prevoznik tisti, ki mora zavarovati, pobrati ali odstraniti oziroma dati nevarno snov na za to določen prostor ali na drug način poskrbeti, da ni več nevarnosti. Če prevoznik tega ne more izvesti, mora

poklicati organizacijo, ki je pooblaščen za reševanje nesreč z nevarnimi snovmi, da to stori na njegove stroške.

Ob nesreči, ko so zaradi izlitja ali uhajanja nevarnih snovi ogrožena podtalnica, kmetijske, gozdne ali vodne površine, je treba o tem dogodku obvestiti ReCO na telefonsko številko 112 ali OKC PU na številko 113, ki o dogodku obvestijo pristojne organe in službe na občinskem, regijskem in državnem nivoju.

D – 59	Načrt dejavnosti Policijske uprave Murska Sobota
--------	--

7.4 Organizacija zvez

Pri prenosu podatkov in komuniciranju se načeloma uporablja vsa razpoložljiva telekomunikacijska in informacijska infrastruktura, ki temelji na različnih medsebojno povezanih omrežjih. Prenos podatkov in komuniciranje med organi vodenja, reševalnimi službami in drugimi izvajalci zaščite, reševanja in pomoči poteka po:

- javnih telekomunikacijskih zvezah,
- sistemu radijskih zvez ZARE,
- sistemu radijskih zvez ZARE +,
- informacijsko-komunikacijskem omrežju INTERNET oz. INTRANET
- internih telekomunikacijskih zvezah, ki so lahko analogne oz. digitalne,
- funkcionalnih zvezah posameznih gospodarskih in drugih sistemov,
- zveze radioamaterjev.

Pri vodenju dejavnosti zaščite, reševanja in pomoči ob naravnih in drugih nesrečah se uporablja sistem zvez zaščite in reševanja (ZARE), ki ima podsistem radijskih zvez in podsistem osebne klica. Sistem ZARE je namenjen vsem izvajalcem nalog v okviru sistema varstva pred naravnimi in drugimi nesrečami.

Telekomunikacijsko središče tega sistema je ReCO Murska Sobota, do katerega se uporabniki lahko povezujejo le z uporabo repetitorjev na kanalih 04 Lendava in 13 Pečarovci in preko katerih se zagotavlja povezovanje uporabnikov v javne in zasebne funkcionalne telekomunikacijske sisteme. Uporabljajo ga tako organi vodenja zaščite, reševanja in pomoči, enote in službe Civilne zaščite, gasilci, potapljači, upravni organi s področja varstva pred naravnimi in drugimi nesrečami ter ostale službe in organizacije, ki so vključene v sistem zaščite in reševanja.

Ob morebitnem izpadu repetitorja, se posreduje CORS zahtevo po postavitvi mobilnega repetitorja.

Za neposredno vodenje intervencije na terenu se uporabljajo simpleksni kanali, ki jih dodeli ReCO Murska Sobota.

V primeru, da so naloge zaščite, reševanja in pomoči vključeni tudi zrakoplovi Slovenske vojske in Slovenske policije se za medsebojno komuniciranje uporabljajo 33. ali 34. kanal radijskih zvez ZARE in Klicni znak radijskega prometa sistema ZARE Letalske policijske enote oziroma radijski imenik 15. Brigade VL.

Organi vodenja na državnem in regijskem nivoju ter službe NMP uporabljajo tudi sistem radijskih zvez ZARE+.

Radijske zveze sistema zvez ZARE in ZARE+ se uporablja v skladu z navodilom za uporabo radijskih zvez ZARE.

<i>P – 22</i>	<i>Imenik uporabnikov telefonskih zvez, radijskih postaj, pozivnikov ter e-pošte na področju zaščite in reševanja</i>
<i>D – 31</i>	<i>Načrt zagotavljanja zvez</i>
<i>D – 52</i>	<i>Načrt dejavnosti ReCO Murska Sobota</i>
<i>D – 53</i>	<i>Načrt nadomestitve ReCO ob morebitnem izpadu</i>
<i>D – 68</i>	<i>Radijski imenik sistema zvez ZARE</i>
<i>D – 69</i>	<i>Radijski imenik sistema zvez ZARE +</i>
<i>D – 70</i>	<i>Navodilo za uporabo radijskih zvez ZARE</i>

8. UKREPI IN NALOGE ZAŠČITE, REŠEVANJA IN POMOČI

8.1 Ukrepi zaščite, reševanja in pomoči

Od zaščitnih ukrepov se ob železniških nesrečah izvajajo predvsem naslednji:

- RKB zaščita,
- evakuacija,
- sprejem in oskrba ogroženih prebivalcev.

8.1.1 Radiološka, kemična in biološka zaščita

Ob železniški nesreči pri prevozu nevarnih snovi vedno obstaja velika nevarnost, da zaradi poškodb na železniški infrastrukturi ali tehničnih vzrokov, pride do nenadzorovanega uhajanja v okolje – zemljo in zrak. Poleg življenj potnikov in strokovnega osebja so ogrožena tudi življenja ljudi, ki živijo na območju nesreče in okolje.

Za neposredno zaščito ljudi in okolja pred učinki nevarnih snovi oziroma pred posledicami nesreče z nevarnimi snovmi,

➤ **regijska enota za radiološko, kemično in biološko zaščito:**

- opravlja izvidovanje nevarnih snovi (detekcija, identifikacija, dozimetrija, enostavnejše analize),
- ugotavlja in označuje meje kontaminiranih območij,
- izvaja vzorčenje za analize in preiskave,
- uresničuje, usklajuje in izvaja zaščitne ukrepe,

➤ **občinske enote za RKB dekontaminacijo:**

- izvajajo dekontaminacijo okolja in udeležencev nesreče ter ugotavljajo uspešnost dekontaminacije.

Zahtevnejše laboratorijske preiskave in analize izvajajo na terenu Mobilna enota ekološkega laboratorija Maribor (MEEL) pri Zavod za zdravstveno varstvo Maribor ali ekološki laboratorij z mobilno ekipo (ELME) pri Inštitutu Jožef Stefan. Analize, ki jih na terenu ni mogoče opravljati, izvajajo po potrebi pooblaščen organizacije, ki so opremljene z laboratoriji za najzahtevnejše kemične, biološke in radiološke preiskave.

Vse sile, ki sodelujejo pri intervenciji morajo biti ustrezno opremljene.

8.1.2 Evakuacija

Če bi ob železniški nesreči pri prevozu nevarnih snovi v naseljenem območju prišlo do požara ali bi nevarne snovi začele nenadzorovano uhajati v okolje in zaradi svojih škodljivih lastnosti ogroziti življenje in zdravje ljudi in živali, bi bilo treba izvesti evakuacijo.

Pričakovati je, da bi bilo onesnaženje prizadetih območij kratkotrajno.

Evakuacijo prebivalcev iz ogroženega območja načrtujejo in izvajajo občine, na podlagi podatkov, ki jih posredujejo upravljalci železniške infrastrukture in prevozniki nevarnih snovi, odredi pa jo župan prizadete občine.

8.1.3 Sprejem in oskrba ogroženih prebivalcev

Nastanitev evakuiranih prebivalcev z ogroženih območij občine je možna na neogroženih območjih v zaledju mesta nesreče.

Za sprejem in oskrbo evakuirancev poskrbi občina, ki izvaja evakuacijo.

Evakuacija se izvaja po občinskem načrtu za evakuacijo.

8.1.4 Vloga regije pri izvajanju zaščitnih ukrepov

Izpostava URSZR Murska Sobota na zahtevo poveljnika CZ za Pomurje:

- aktivira pripadnike regijske enote za RKB izvidovanje,
- pripravi in usposobi specialno RKB vozilo z opremo za RKB izvidovanje,
- predlaga občinam aktiviranje občinskih enot za RKB dekontaminacijo,
- občinam predlaga izvedbo evakuacije, v kolikor ta že ni bila izvedena,
- nudi strokovno pomoč občinam pri izvajanju zaščitnih ukrepov idr.

8.2 Naloge reševanja in pomoči

8.2.1 Gašenje in reševanje

Naloge gašenja požarov in reševanja ob železniški nesreči izvajajo:

- gasilske enote širšega regijskega pomena,
- gasilske enote pristojnih gasilskih društev.

Gasilske enote izvajajo:

- gašenje požarov in reševanje ob požarih in eksplozijah,
- reševanje ukleščenih in blokiranih potnikov,
- pomoč pri prenosu poškodovancev s kraja nesreče in s težje dostopnih predelov,
- pomoč pri pripravi ponesrečenih za prevoz in
- druge splošne reševalne naloge.

Za gašenje in reševanje na težje dostopnem terenu se sile in sredstva za reševanje (reševalci, gasilci, gasilska in druga intervencijska vozila) do kraja nesreče prepeljejo po cesti in peš nadaljujejo do mesta nesreče.

8.2.2 Tehnično reševanje

Tehnično reševanje, ki ga izvajajo enote in službe CZ, zajema:

- odkrivajo ponesrečene v razbitinah,
- rešujejo ljudi in materialne dobrine iz razbitin, vode, težko dostopnih predelov, tunelov, mostov, viaduktov,
- premoščanje vodnih in drugih ovir,
- zavarovanje poti in prehodov na težko dostopnih terenih,
- izvajajo druge naloge iz svoje pristojnosti.

Ob železniški nesreči se za tehnično reševanje lahko aktivira:

- gasilske enote, ki opravljajo naloge širšega pomena,
- regijski vod za tehnično reševanje,
- regijski oddelek za akustično izvidovanje,
- ekipe potapljačev,
- občinske oddelke za tehnično reševanje.

Ob železniški nesreči na težko dostopnem terenu, v tunelu, na viaduktu, se prevoz potrebne opreme in enot za tehnično reševanje organizira po železniških tirih, ki ga omogočata pooblaščen upravljavec železniške infrastrukture in prevoznik. Na zahtevo poveljnika CZ RS pa se uporabijo tudi sile in helikopterji Policije in SV.

<i>P – 85</i>	<i>Pregled podjetij, ki upravljajo s prometno infrastrukturo</i>
<i>P – 87</i>	<i>Pregled komunalnih služb</i>

8.2.3 Reševanje iz zraka

Reševanje s pomočjo zrakoplovov Policije in SV se izvaja skladno z Načrtom sodelovanja helikopterjev Policije in SV pri izvajanju zaščite in reševanja.

8.2.4 Prva pomoč

Ob železniški nesreči se v okviru nujne medicinske pomoči izvaja:

- prvo laično pomoč nudijo posamezniki na kraju nesreče,
- nujna zdravstvena pomoč, ki jo daje medicinsko osebje bodisi na terenu ali pa v ustreznih zdravstvenih domovih v bližini nesreče,
- nujna specialistična zdravstvena pomoč, ki jo zagotavlja splošna bolnišnica Murska Sobota,
- formiranje mesta za zdravstveno oskrbo v bližini kraja nesreče,
- izvajanje higienskih in protiepidemičnih ukrepov, ki jih izvajajo različne službe pod nadzorstvom zdravstvenega inšpektorata in pristojnih zavodov za zdravstveno varstvo,
- oskrba z zdravili, sanitetnim materialom in opremo ter
- identifikacija mrtvih.

<i>P - 29</i>	<i>Pregled zdravstvenih domov in zdravstvenih postaj v pomurski regiji</i>
<i>P - 31</i>	<i>Pregled reševalnih vozil v pomurski regiji</i>

8.2.5 Identifikacija mrtvih

Ob železniški nesreči večjega obsega z večjim številom mrtvih, bi poleg rednih služb, ki opravljajo identifikacijo mrtvih, preko štaba CZ RS zaprosili za aktiviranje enot za identifikacijo mrtvih pri Inštitutu za sodno medicino pri medicinski fakulteti.

8.2.6 Psihološka pomoč

Preživelim ob železniški nesreči in svojcem žrtev železniške nesreče zaradi psihične prizadetosti organiziramo psihološko pomoč. Psihološko pomoč ob železniški nesreči dajejo različni strokovnjaki (psihologi, terapevti, duhovniki in drugi).

Psihološka pomoč ob železniški nesreči se organizira v okviru regijskega informacijskega centra.

9. OSEBNA IN VZAJEMNA ZAŠČITA

Osebna in vzajemna zaščita obsega vse ukrepe za preprečevanje posledic nesreče, ki je prizadela potnike in/ali prebivalce, za zaščito njihovega zdravja in življenja ter varnost njihovega imetja.

Z ukrepi, ki jih morajo izvesti potniki ob železniški nesreči za zavarovanje svojih življenj in imetja (požar na vlaku, nevarnost naleta vlaka in podobno) je dolžan potnike seznaniti prevoznik.

Kadar je zaradi posledic železniške nesreče ogroženo življenje ljudi in živali, skrbijo za organiziranje, razvijanje in usmerjanje osebne in vzajemne zaščite ob nesrečah lokalne skupnosti v sodelovanju s pooblaščenim upravljavcem železniške infrastrukture in prevoznikom.

<i>D - 38</i>	<i>Navodilo prebivalcem za ravnanje ob nesreči</i>
<i>D - 39</i>	<i>Navodilo za razdelitev in vzdrževanje načrta zaščite in reševanja</i>
<i>D - 40</i>	<i>Program usposabljanja, urjenja in vaj</i>

10. RAZLAGA POJMOV IN SEZNAM OKRAJŠAV

10.1 Pomen pojmov

Prevoznik je gospodarska družba, katere glavna dejavnost je opravljanje oziroma zagotavljanje prevoznih storitev v železniškem prometu in ima za zagotavljanje omenjenih storitev licenco ter zagotavlja vleko vlakov, ali gospodarska družba, ki zagotavlja vleko vlakov in ima za zagotavljanje teh storitev licenco.

Upravljavec železniške infrastrukture je oseba javnega prava, ki je odgovorna za pripravo, organizacijo in vodenje gradnje ter vzdrževanja javne železniške infrastrukture, vodenje prometa na njej in za gospodarjenje z njo.

Pooblaščen upravljavec je pravna oseba, s katero upravljavec sklene v imenu in na račun države pogodbo o opravljanju gospodarske javne službe.

10.2 Razlaga okrajšav

CORS	Center za obveščanje Republike Slovenije
CZ	Civilna zaščita
CZ RS	Civilna zaščita Republike Slovenije
ELME	Ekološki laboratorij z mobilno enoto
GA, GB, GC	Mednarodni nakladalni profili
IRSVNDN	Inšpektorat RS za varstvo pred naravnimi in drugimi nesrečami
MEEL	Mobilna enota ekološkega laboratorija
MKGP	Ministrstvo za kmetijstvo, gospodarstvo in prehrano
MNZ	Ministrstvo za notranje zadeve
MOPE	Ministrstvo za okolje, prostor in energijo
MZO	mesto za zdravstveno oskrbo
OGE	operativna gasilska enota
OGZ	občinska gasilska zveza
OKC	Operativno komunikacijski center
OŠCZ	Občinski štab Civilne zaščite
PGD	prostovoljno gasilsko društvo
PIGE	Poklicna industrijska gasilska enota
PRS	Podvodna reševala služba
PU	Policijska uprava
PZS	Potapljaška zveza Slovenije
ReCO	Regijski center za obveščanje

ReŠCZ	Regijski štab Civilne zaščite
RKB	Radiološka, kemična in biološka
RP	Reševalna postaja
RS	Republika Slovenija
SPZ	Slovenska potapljaška zveza
SV	Slovenska vojska
SV	Slovenska vojska
SŽ	Slovenske železnice
ŠCZ	Štab civilne zaščite
TRE	tehnično reševalna enota
URSZR	Uprava Republike Slovenije za zaščito in reševanje
VGP	vodnogospodarsko podjetje
ZARE	sistem radijskih zvez zaščite in reševanja
ZARE+	sistem radijskih zvez zaščite in reševanja »plus«
ZD	zdravstveni dom
ZiR	zaščita in reševanje
ZRP	zaščita, reševanje in pomoč
ZTS	Zveza tabornikov Slovenije

11. SEZNAM PRILOG IN DODATKOV

11.1 Skupne priloge

št. priloge	Ime priloge
P – 2	Podatki o poveljniku CZ regije, namestniku poveljnika CZ in članih Štaba CZ za Pomurje
P – 7	Pregled poklicnih in prostovoljnih gasilskih enot po regijah
P – 8	Pregled gasilskih enot širšega regijskega pomena
P – 10	Pregled potrebne zaščitne in reševalne opreme ter orodja
P – 12	Seznam oseb, ki se jih obvešča o nesreči
P – 18	Seznam zbirališč regijskih sil za zaščito, reševanje in pomoč
P – 20	Seznam regijskih logističnih centrov, predvidenih za sprejem državne pomoči
P – 22	Imenik uporabnikov telefonskih zvez, radijskih postaj, pozivnikov ter e-pošte na področju zaščite in reševanja
P - 29	Pregled zdravstvenih domov in zdravstvenih postaj v pomurski regiji
P – 31	Pregled reševalnih vozil v pomurski regiji
P – 53	Seznam odgovornih oseb za ZRP po občinah
P – 54	Seznam kontaktnih organov dežel in županij sosednjih držav
P – 55	Pregled sredstev javnega obveščanja, ki so zadolžena za obveščanje ob naravnih in drugih nesrečah
P – 56	Seznam oseb v regiji, zadolženih za stike z javnostjo v primeru naravnih in drugih nesreč
P – 58	Seznam pripadnikov regijske enote za RKB dekontaminacijo
P – 59	Seznam pripadnikov regijske tehnično reševalne enote CZ
P – 60	Seznam pripadnikov regijske službe za podporo CZ
P – 61	Seznam pripadnikov regijskega informacijskega centra
P – 62	Seznam pripadnikov regijskega logističnega centra
P - 80	Seznam kontaktnih oseb DRAVA Vodnogospodarsko podjetje Ptuj
P – 85	Pregled podjetij, ki upravljajo s prometno infrastrukturo
P – 87	Pregled komunalnih služb

11.2 Posebne priloge

št. priloge	Ime priloge
P - 600	Pregled enot pooblaščenega upravljalca železniške infrastrukture, ki sodelujejo pri reševanju
P - 601	Seznam železniških postaj in postajališč v Sloveniji v regiji
P - 602	Seznam železniških postaj v Sloveniji v regiji, ki sprejemajo vagonске

	<i>pošiljke z nevarnimi snovmi</i>
<i>P - 651</i>	<i>Seznam industrijskih prog, tirov in manipulativnih mest v regiji</i>
<i>P - 652</i>	<i>Sklep o sprejemu načrta zaščite in reševanja ob železniški nesreči v Pomurju</i>
<i>P - 653</i>	<i>Seznam organov, služb, organizacij in oseb seznanjenih z načrtom zaščite in reševanja ob železniški nesreči v Pomurju</i>
<i>P - 654</i>	<i>Evidenca sprememb in dopolnitev načrta zaščite in reševanja ob železniški nesreči v Pomurju</i>

11.3 Skupni dodatki

št. dodatka	Ime dodatka
<i>D - 7</i>	<i>Vzorec odredbe o aktiviranju sil zaščite, reševanja in pomoči</i>
<i>D - 8</i>	<i>Vzorec delovnega naloga</i>
<i>D - 9</i>	<i>Vzorec prošnje za mednarodno pomoč</i>
<i>D - 31</i>	<i>Načrt zagotavljanja zvez</i>
<i>D - 38</i>	<i>Navodilo prebivalcem za ravnanje ob nesreči</i>
<i>D - 39</i>	<i>Program usposabljanja, urjenja in vaj</i>
<i>D - 40</i>	<i>Navodilo za vzdrževanje in razdelitev načrta zaščite in reševanja</i>
<i>D - 51</i>	<i>Načrt dejavnosti Izpostave URSZR Murska Sobota</i>
<i>D - 52</i>	<i>Načrt dejavnosti ReCO Murska Sobota</i>
<i>D - 53</i>	<i>Načrt nadomestitve ReCO ob morebitnem izpadu</i>
<i>D - 54</i>	<i>Obrazci za obveščanje dežel in županij sosednjih držav</i>
<i>D - 55</i>	<i>Načrt organizacije in delovanja regijskega logističnega centra</i>
<i>D - 56</i>	<i>Načrt prevzema in razdelitve pomoči</i>
<i>D - 57</i>	<i>Postopki za sprejemanje pomoči</i>
<i>D - 58</i>	<i>Pregled načrtov dejavnosti ministrstev in njihovih regijskih izpostav oz. območnih organizacijskih enot</i>
<i>D - 59</i>	<i>Načrt dejavnosti Policijske uprave Murska Sobota</i>
<i>D - 60</i>	<i>Načrt dejavnosti zdravstva v regiji</i>
<i>D - 61</i>	<i>Načrt dejavnosti upravnih enot v regiji</i>
<i>D - 62</i>	<i>Načrt dejavnosti Holdinga SŽ</i>
<i>D - 68</i>	<i>Radijski imenik sistema zvez ZARE</i>
<i>D - 69</i>	<i>Radijski imenik sistema zvez ZARE +</i>
<i>D - 70</i>	<i>Navodilo za uporabo radijskih zvez ZARE</i>
<i>D - 77</i>	<i>Vzorec odredbe o aktiviranju organov in strokovnih služb</i>
<i>D - 78</i>	<i>Vzorec odredbe o aktiviranju sredstev za zaščito, reševanje in pomoč</i>

11.4 Posebni dodatki

št. dodatka	Ime dodatka
<i>D - 600</i>	<i>Ocena ogroženosti</i>
<i>D - 601</i>	<i>Obrazec o obveščanju ReCO o železniški nesreči s strani železnice</i>
<i>D - 602</i>	<i>Ogroženi železniški odseki v regiji</i>
<i>D - 651</i>	<i>Navodilo prebivalcem za ravnanje ob železniški nesreči</i>