

Številka:842-5/2006-47

Datum:31.07.2006



REPUBLIKA SLOVENIJA
MINISTRSTVO ZA OBRAMBO
UPRAVA RS ZA ZAŠČITO IN REŠEVANJE
IZPOSTAVA NOVA GORICA

**REGIJSKI NAČRT ZAŠČITE IN
REŠEVANJA
OB LETALSKI NESREČI**
VERZIJA 1.0

	IME ORGANA	PODPIS ODGOVORNE OSEBE	DATUM
PRIPRAVIL	<i>Izpostava URSZR Nova Gorica</i>	<i>Boris Lutman</i>	<i>Junij 2006</i>
OBRAVNAVAL IN SPREJEL	<i>Štab CZ za Severno primorsko</i>	<i>Boris Lutman</i>	
SKRBNIK	<i>Izpostava URSZR Nova Gorica</i>	<i>Zdenka Ferjančič</i>	

Regijski Načrt zaščite in reševanja ob letalski nesreči

1. LETALSKA NESREČA	4
1.1. Uvod	4
1.2. Letališča , vzletišča in vzletne točke s pristajalnimi stezami	4
1.3. Splošno o nevarnosti letalskih nesreč	5
1.4. Značilnosti letalske nesreče	6
1.5. Varnost zračnega prometa	6
1.6. Dejavniki, ki povečujejo verjetnost nastanka letalske nesreče	7
1.7. Verjetnost nastanka verižne nesreče	10
1.8. Sklepne ugotovitve	11
2. OBSEG NAČRTOVANJA	12
2. 1. Temeljne ravni načrtovanja	12
2. 2. Načela zaščite, reševanja in pomoči	13
3. KONCEPT ZAŠČITE, REŠEVANJA IN POMOČI OB LETALSKI NESREČI	14
3. 1. Temeljne podmene načrta	14
3. 2. Zamisel izvedbe zaščite in reševanja	16
3. 3. Uporaba načrta	17
4. SILE, SREDSTVA IN VIRI ZA IZVAJANJE NAČRTA	18
4. 1. Pregled organov in organizacij, ki sodelujejo pri izvedbi nalog iz regijske pristojnosti	18
4.2. Materialno-tehnična sredstva za izvajanje načrta	20
4.3 Predvidena finančna sredstva za izvajanje načrta	20
5. OPAZOVANJE, OBVEŠČANJE IN ALARMIRANJE	21
5. 1. Opazovanje	21
5. 2. Posredovanje podatkov in obveščanje pristojnih organov in služb	22
5. 3. Obveščanje javnosti	25
5. 4. Alarmiranje	26
6. AKTIVIRANJE SIL IN SREDSTEV	27
6. 1. Aktiviranje organov in njihovih strokovnih služb	27
6. 2. Aktiviranje regijskih sil za zaščito, reševanje in pomoč	28
6.3 Zagotavljanje pomoči v materialnih in finančnih sredstev	30
7. UPRAVLJANJE IN VODENJE	32
7. 1. Organi in njihove naloge	32
7. 2. Operativno vodenje	34
7.3 Organizacija zvez	36
8. UKREPI IN NALOGE ZAŠČITE, REŠEVANJA IN POMOČI	37
8. 1. Ukrepi zaščitne, reševanja in pomoči	37

Regijski Načrt zaščite in reševanja ob letalski nesreči

<i>8. 2. Naloge zaščite, reševanja in pomoči</i>	<i>40</i>
9. OSEBNA IN VZAJEMNA ZAŠČITA	50
10. RAZLAGA POJMOV IN OKRAJŠAV	51
<i>10. 1. Razlaga pojmov</i>	<i>51</i>
<i>10. 2. Razlaga okrajšav</i>	<i>53</i>
11. SEZNAM PRILOG IN DODATKOV	54
<i>11.1. Skupne priloge</i>	<i>54</i>
<i>11.2. Posebne priloge</i>	<i>55</i>
<i>11.3. Seznam dodatkov</i>	<i>55</i>
<i>11.3.1. Skupni dodatki</i>	<i>55</i>
<i>11.3.2. Posebni dodatki</i>	<i>55</i>

1. LETALSKA NESREČA

1.1. Uvod

Regijski načrt zaščite in reševanja ob letalski nesreči za Severno primorsko regijo je izdelan na podlagi Zakona o varstvu pred naravnimi in drugimi nesrečami (Ur. list RS, št. 64/94, 33/00, 87/01, 41/04 in 28/06), Uredbe o vsebini in izdelavi načrtov zaščite in reševanja (Ur. list RS, št. 3/02, 17/02 in 17/06), Zakona o letalstvu (Ur. list RS, št. 18/01, 100/02 in 64/02), Uredbe o načinu izvajanja nadzora zračnega prostora (Ur. list RS, št. 29/04) Uredbe o preiskovanju letalskih nesreč, resnih incidentov in incidentov (Ur. list RS, št. 72/03), Zakona o prevozu nevarnega blaga (Ur. list RS, št. 79/99), drugih izvedbenih predpisi, ter usklajen z Državnim načrtom zaščite in reševanja ob letalski nesreči, verzija 3.0.

1.2. Letališča , vzletišča in vzletne točke s pristajalnimi stezami

V Severno primorski regiji nimamo mednarodnega letališča imamo pa najbližji mednarodni letališči na italijanski strani v Gorici – Ronke in letališče Ljubljana. V regiji so dva športna letališča, ki so namenjena športni in turistični dejavnosti.

1.2.1 Druga letališča

V regiji imamo dve športni letališči in sicer Posoški aeroklub Tolmin – letališče Bovec in Aeroklub Josip Križaj Ajdovščina - letališče Ajdovščina.

- *Letališče Bovec*

Letališče je namenjeno športnim aktivnostim in panoramskim poletom (skupne mase 3 500 kg). Pozicija letališča je N 46 stopinj 19 minut 45 sekund, smer steze je 071-251. Steza je travnato vzletna- pristajalna, dimenzija steze 850 x 40 metrov, na nadmorski višini 434 m ali 1424 čevljev (fitov) in radijski frekvenci 123,50 MHz.

Število letal se stalno spreminja od najmanj enega do največ treh. Statističnih podatkov o prevozu potnikov in naletu letal za panoramske namene skoraj da ni. V zadnjih petih letih je to število zanemarljivo majhno. Ne presega 100 ljudi na leto.

- *Letališče Ajdovščina*

Letališče Ajdovščina se nahaja na zahodnem robu mesta Ajdovščina. Upravni prostori in hangarji so tik za vhomom ob regionalni cesti Ajdovščina – Nova Gorica. Letališče je namenjeno športnim aktivnostim in panoramskim poletom (skupne mase 5000 kg). Pozicija letališča je N 45 stopinj 53 minut 13 sekund, steza je travnato vzletna- pristajalna, dimenzija steze 1080 x 60 metrov, na nadmorski višini 117 m ali 384 čevljev (fitov) in radijski frekvenci 123,50 MHz.

Na letališču razpolagajo s 5 motornimi , 11 jadralnimi in 4 ultra lahкими letali. Za potrebe panoramskih poletov imajo naletov v povprečju 50 ur letno in prevozijo cca. 300 potnikov.

<i>P –105</i>	<i>Seznam upravnikov športnih letališč Ajdovščina in Bovec</i>
---------------	--

1.2.2 Vzletišče

Vzletišče v Severno primorski regiji imamo registrirano na Ajševici pri Novi Gorici na nadmorski višini 61 m, steza je travnata velikosti 330 m smeri pa 30/20, kordinate so N 45 stopinj 56 minut in 60 sekund na frekvenci 123,50 MHz.

1.3. Splošno o nevarnosti letalskih nesreč

Letala so ena od najvarnejših prevoznih sredstev, kljub temu obstaja možnost da se zgodi prometna nesreča.

Kar 95% letalskih nesreč se zgodi pri vzletanju in pristajanju letal, torej na območju letališke cone. V naši regiji nimamo mednarodnega letališča, torej verjetnost da se zgodi letalska nesreča na območju naše regije iz omenjenega razloga je majhna. Lahko pa pričakujemo strmoglavljenje letala na naseljeno območje oz. trčenje letala v gore.

Posledice letalske nesreče so skoraj vedno katastrofalne saj največkrat pomenijo popolno katastrofo, kar z drugimi besedami povedano pomeni 100% smrtnih žrtev. Prav zato so letalske nesreče med tistimi, ki se jih ljudje najbolj bojimo.

Med žrtve letalskih nesreč ne sodijo samo potniki letal in posadka, ampak tudi ljudje na območju, kamor pade letalo. Posledice nesreče, neposredne in posredne, lahko prizadenejo tudi svojce žrtev, člane reševalnih ekip, okolje, infrastrukturo in podobno.

Tudi športni letališči Ajdovščina in Bovec na katerem vzletajo in pristajajo manjša športna letala, lahko pomenijo možno potencialno nevarnost za letalsko nesrečo.

1.4. Značilnosti letalske nesreče

Značilno za letalsko nesrečo je, da:

- se skoraj vedno zgodi brez opozorila, nenadno in nepričakovano,
- se lahko pripeti na krajih, ki so težko dostopni,
- se pogosto spremeni v popolno katastrofo - 100% mrtvih (potniki in člani posadke),
- so lahko žrtve tudi prebivalci, če letalo pade na naseljeno območje.

Vzroki letalskih nesreč so danes predvsem:

- tehnični in drugi vzroki (napaka motorja ali konstrukcije letala, izguba nadzora, pomanjkljiva kontrola letenja, človeški dejavniki in drugi),
- naravne in druge nesreče (neugodne vremenske razmere, požar, nesreče pri prevozu nevarnega blaga),
- teroristični napadi in druge oblike množičnega nasilja.

Letalske nesreče lahko delimo glede na:

- **vrsto letala:** nesreča potniškega, tovornega ali vojaškega letala,
- **kraj nesreče:**
 - padec letala na naseljeno območje,
 - nesreča na težko dostopnem terenu,
 - padec letala v morje,
 - nesreča na javnem letališču ali na območju letališča,
- **posledice nesreče:**
 - žrtve,
 - vpliv na okolje.

1.5. Varnost zračnega prometa

Standarde letalske varnosti predpisujejo različne mednarodne organizacije kot so: ICAO, ECAC, JAA in EUROCONTROL. Slovenija kot članica teh organizacij mora upoštevati letalske standarde, priporočila in usmeritve, pa tudi zahteve in priporočila v prometni politiki. Zlasti je potrebno tekoče usklajevanje normativnih rešitev z mednarodnimi zahtevami in priporočili, ki jih izdajajo te organizacije.

1.6. Dejavniki, ki povečujejo verjetnost nastanka letalske nesreče

1.6.1 Geografske značilnosti Severno primorske

Območje regije zajema skrajni severozahodni del Slovenije. Na zahodni strani meji na republiko Italijo, na severni in severozahodni strani na gorenjsko regijo, na jugovzhodni strani pa na notranjsko regijo.

Reliefno zajema regija zelo raznovrstna področja: visokogorski alpski svet, predalpsko hribovje, kraške planote, gričevnata vinorodna Brda in nižavje.

Ker je za regijo značilna velika reliefna pestrost, to zagotovo pomeni oviro pri iskanju letala in reševanju in pomoči ob letalski nesreči zunaj letališča. Iskanje letala in reševanje je oteženo predvsem v alpskem prostoru, Trnovskem gozdu oz. v nenaseljenih in težko dostopnih predelih.

1.6.2 Vremenske razmere

Večji del regije ima kontinentalno klimo s tem, da segajo vanjo vplivi mediteranskega podnebja zaradi bližine Jadranskega morja. Vremenske razmere na športnim letališči Ajdovščina in Bovec lahko predstavljajo oviro pri pristajanju in vzletanju letal oz. kadar je burja letala ne letijo.

1.6.3 Prevoz nevarnih snovi

Prevoz nevarnih snovi v letalskem prometu mora biti usklajen z dokumenti IATA in ICAO. Nevarne snovi so razdeljene v tri kategorije in sicer:

- snovi, ki so dovoljene za letalski prevoz v skladu z dokumenti IATA o pakiranju in prevozu,*
- snovi, za katera so potrebna posebna dovoljenja in*
- snovi, ki so izključene iz letalskega prevoza.*

Nevarne snovi se delijo v devet skupin in motajo biti med prevozom označene z nalepko, ki se nanaša na dokument IATA:

1. razred		• eksplozivi
2. razred	2.1 2.2 2.3.	• vnetljivi plini • nevnetljivi, nestrupeni plini • strupeni plini
3. razred		• vnetljive tekočine
4. razred	4.1 4.2 4.3	• vnetljive trde snovi • snovi dovzetne za samovžig • snovi, ki ob stiku z vodo sproščajo vnetljive snovi
5. razred	5.1 5.2	• oksidi • organski peroksidi
6. razred	6.1 6.2	• strupene snovi • snovi, ki povzročajo infekcije
7. razred		• radioaktivne snovi
8. razred		• korozivne snovi
9. razred		• preostale nevarne snovi

Tabela 1: Nevarne snovi, ki morajo biti med prevozom označene z nalepko

Proizvajalec oziroma lastnik pripravi nevarne snovi za letalski prevoz skladno z Zakonom o prevozu nevarnega blaga (Ur. list RS, št. 79/99, 96/02 in 2/04).

Letalski prevoznik, ki sprejme nevarne snovi za prevoz, pa opravi kontrolo vrste nevarne snovi, pravilnost pakiranja, označevanja in dokumentacije.

Obstajajo tudi nevarne snovi, ki so potrebne za plovnost letala, njegovo delovanje, zdravje potnikov in posadke, ter pomenijo možno nevarnost ob padcu letala za okolje, zlasti, če se nesreča zgodi na območju podtalnice. Med te snovi štejemo baterije, gasilne aparate, insekticide, osvežilce zraka, opremo za preživetje in prenosno napravo za dovod kisika.

1.6.4 Prevoz jedrskih in radioaktivnih snovi

Zaradi posebnih varnostnih ukrepov in majhne količine prepeljanih jedrskih in radioaktivnih snovi je verjetnost nesreče pri prevozu teh snovi zelo majhna. Pri tem bi bilo ogroženo nekaj ljudi oziroma bi morali za daljši čas omejiti dostop na območje, če ga ne bi bilo mogoče dekontaminirati. Površina takšnega območja bi znašala nekaj sto kvadratnih metrov, v najslabšem primeru nekaj tisoč kvadratnih metrov.

Ob nesreči letala, ki prevažata radioaktivne snovi, lahko zaradi velikih pospeškov in verjetnega požara pričakujemo resne poškodbe ali uničenja tovora z radioaktivno snovjo. Ob požaru lahko pričakujemo dve možnosti. V prvem primeru naj bi embalaža zdržala požar in ne bi prišlo do radioaktivne kontaminacije. Druga možnost pa je, da bi embalaža z vsebino vred zgorela. V tem primeru se bodo radioaktivne snovi sprostile v ozračje in zaradi relativno majhne aktivnosti in velikega razredčenja, verjetno ne bo potrebno posebno ukrepanje zaradi radioaktivne kontaminacije. V primeru, da letalo prevažata večjo količino nizko radioaktivne snovi (npr. Sveže gorivo) in se poškoduje embalaža, ter ne pride do požara, potem je verjetno onesnaženje predmetov in tal.

Zaradi relativno nizke radioaktivnosti snovi, ki jih praviloma prevažajo z letali, ni pričakovati razmer, v katerih bi bilo resno ogroženo zdravje udeležencev nesreče, reševalnih ekip in prebivalstva v okolici. Kljub temu pa je smiselno pričakovati, da je treba onesnažene predmete obravnavati kot radioaktiven odpadek. To terja uporabo posebnih merilnih instrumentov, saj pogosto podatki o radioaktivni snovi niso takoj na razpolago.

Za prevoz večjih radioaktivnih snovi se uporabljajo tovorki tipa B (U) ali B (M). Dokumenti Mednarodne agencije za atomsko energijo ali drugi modalni predpisi (ADR, ICAO, IATA, ipd.) predvidevajo za letalske pošiljke tudi tovorke tipa C. Značilnost tovrk tipa A je, da morajo zdržati pogoje normalnega prevoza, medtem, ko morajo tovorke tipa B (U) in B (M) zdržati pogoje nesreče med prevozom (800 °C). Pred odobritvijo te embalaže morajo biti opravljeni mehanski in toplotni preizkusi.

Kontrola zračnega prometa Slovenije d.o.o., ki za lete in prelete letal izdaja predpisana dovoljenja v skladu z letalskimi standardi, razpolaga s podatki o prevozu radioaktivnih snovi v slovenskem zračnem prostoru. Na podlagi omenjenega dovoljenja letalskemu prevozniku za prevoz nevarnih snovi je za vsako letalo, ki prevažata nevarne snovi, sestava tovora znana vnaprej.

1.6.5. Terorizem in druge oblike množičnega nasilja

Zadnji dejavnik, ki povečuje verjetnost nastanka letalske nesreče je terorizem, predvsem ugrabljanje letal. Za to je zelo pomembna dejavnost vsakega letališča njegovo varovanje.

Varovanje mora biti tako organizirano, da je možnost ugrabitev izključena na minimum. To ni odvisno samo od sodobne varovalne opreme, ampak tudi od usposobljenosti in budnosti varnostne službe in policije, ki skupaj na letališču

skrbita za izvajanje varnostnega programa. Varnostni program je temelj za preprečevanje nelegalnih vstopov tretjih oseb v postopke sprejema in odprave letal ter potnikov.

Naša športna letališča Bovec in Ajdovščina niso varovana letališča.

1.7. Verjetnost nastanka verižne nesreče

Ob letalskih nesrečah je verjetnost verižne nesreče zelo velika. To še prav posebno velja, če:

- letalo pade na naseljeno območje, kar lahko povzroči poškodbe infrastrukture, požare in eksplozije ter*
- se zruši letala z nevarno snovjo, kar lahko povzroči nenadzorovano uhajanje ali odtekanje nevarnih snovi v okolje, požare in eksplozije.*

1.8. Sklepne ugotovitve

Verjetnost, da pride v Severno primorski regiji do letalske nesreče večjega obsega je kjerkoli in ne le v gorah, ki so težko dostopne.

Letalske nesreče manjših letal na športnih letališčih Ajdovščina in Bovec so predmet tega načrta.

Ob posledicah, ki jih lahko povzročijo nesreče, ko pade letalo na naseljeno območje predvsem, pri padcu letala, ki prevaža nevarne snovi in pri tem pride do nenadzorovanega uhajanja škodljivih snovi v okolje ali do požara, bi bilo prizadeto življenje in zdravje ljudi, naravna dediščina ali naseljeno območje na kraju nesreče.

Verjetnost letalske nesreče pri prevozu nevarnih snovi je zaradi posebnih varnostnih ukrepov in majhne količine prepeljanih teh snovi zelo majhna. V kolikor pa pride do takšne nesreče pri prevozu nevarnih snovi, je prevoznik tisti, ki mora zavarovati, pobrati ali odstraniti nevarno snov ali na drug način poskrbeti, da ni več nevarnosti. Če prevoznik tega ne more izvesti, mora poklicati organizacijo, ki je pooblaščen za reševanje nesreč z nevarnimi snovmi, da to stori na njegove stroške.

S tem načrtom se urejajo le ukrepi in dejavnosti zaščite in reševanja, ki so v regijski pristojnosti.

2. OBSEG NAČRTOVANJA

2. 1. Temeljne ravni načrtovanja

Da bi bilo ukrepanje ob letalski nesreči organizirano in učinkovito, je treba pripraviti ustrezne načrte zaščite in reševanja ob letalski nesreči. V Severno primorski regiji izdelava regijski Načrt zaščite in reševanja ob letalski nesreči Izpostava Uprave Republike Slovenije za zaščito in reševanje Nova Gorica.

S tem načrtom se urejajo ukrepi in dejavnosti za zaščito in reševanje, ki so v regijski pristojnosti.

Temeljni načrt je državni Načrt zaščite in reševanja ob letalski nesreči.

Vse občine v Severno primorski regiji natančno razdelajo ukrepe iz osmega poglavja tega načrta.

Načrt je izdelan za letalske nesreče, ob katerih je treba za njihovo omilitev ali odpravo posledic poleg rednih služb uporabiti tudi druge sile in sredstva za zaščito, reševanje in pomoč, ne glede na to ali gre za nesrečo manjšega oziroma večjega obsega.

Regijski načrt zaščite in reševanja ob letalski nesreči za Severno primorsko regijo temelji na trenutno razpoložljivih silah in sredstvih, potrebnih za ukrepanje ob letalski nesreči.

<i>D – 42</i>	<i>Postopek obravnave in sprejetja načrta ZRP ob letalski nesreči za Severno primorsko regijo</i>
---------------	---

2. 2. Načela zaščite, reševanja in pomoči

Zaščita, reševanje in pomoč ob letalski nesreči se organizira v skladu z naslednjimi načeli:

- *Načelo pravice do varstva – Vsakdo ima pravico do varstva pred naravnimi in drugimi nesrečami. Ob naravni in drugi nesreči imata zaščite in reševanje človeških življenj prednost pred vsemi drugimi zaščitnimi in reševalnimi dejavnostmi.*
- *Načelo pomoči – Ob naravnih in drugih nesrečah je vsakdo dolžan pomagati po svojih močeh in sposobnostih.*
- *Načelo javnosti – Podatki o nevarnostih ter o dejavnostih državnih organov, lokalnih skupnosti in drugih izvajalcev nalog varstva pred naravnimi in drugimi nesrečami so javni. Država (regija) in lokalna skupnost morata zagotoviti, da je prebivalstvo na območju, ki bi ga lahko prizadela naravna ali druga nesreča, obveščeno o nevarnostih.*
- *Načelo preventive – Država (regija) in lokalne skupnosti pri zagotavljanju varstva pred naravnimi in drugimi nesrečami v skladu s svojimi pristojnostmi, prednostno organizirajo izvajanje preventivnih ukrepov.*
- *Načelo odgovornosti – Vsaka fizična in pravna oseba je v skladu z zakonom odgovorna za izvajanje varstva pred naravnimi in drugimi nesrečami.*
- *Načelo postopnosti pri uporabi sil in sredstev – Lokalna skupnost uporabi za zaščito, reševanje in pomoč ob naravni ali drugi nesreči najprej svoje sile in sredstva. V primerih, ko zaradi velikega obsega nesreče oziroma ogroženosti sile in sredstva lokalne skupnosti niso zadostne ali niso zagotovljene med sosednjimi lokalnimi skupnostmi, država (regija) zagotavlja uporabo sil in sredstev s širšega območja.*
- *Načelo zakonitosti – Nihče ni dolžan in ne sme izvajati odločitve, če je očitno, da bi s tem storil kaznivi dejanje ali kršil mednarodno humanitarno pravo.*
- *Načelo varstva reševalcev in drugega osebja – Potrebno je zagotoviti varnost posameznikov, ki sodelujejo pri zaščiti in reševanju.*

3. KONCEPT ZAŠČITE, REŠEVANJA IN POMOČI OB LETALSKI NESREČI

3. 1. Temeljne podmene načrta

Temeljne podmene Regijskega načrta zaščite in reševanja ob letalski nesreči za Severno primorsko regijo so:

- 1. Varstvo pred posledicami letalske nesreče zagotavlja v okviru svoje pristojnosti prevozniki, resorno ministrstvo, prebivalci kot posamezniki, prebivalci organizirani v prostovoljne reševalne sestave ter druge nevladne organizacije, ki se ukvarjajo z zaščito in reševanjem, javne reševalne službe, podjetja, zavodi in druge organizacije, katerih dejavnost je pomembna za zaščito in reševanje ter lokalne skupnosti in državni organi skladno s svojimi pristojnostmi.*
- 2. Regijski načrt zaščite in reševanja ob letalski nesreči za Severno primorsko regijo izdelata Izpostava Uprave Republike Slovenije za zaščito in reševanje Nova Gorica v sodelovanju z lokalnimi skupnostmi in drugimi pristojnimi organi.*
- 3. Regijski načrt zaščite in reševanja ob letalski nesreči za Severno primorsko regijo je izdelan za ukrepanje ob letalski nesreči manjšega in večjega obsega v regiji. Vsem udeležencem v letalski nesreči morajo pristojni organi in službe zagotoviti takojšna in ustrezna pomoč.*
- 4. Za vse letalske nesreče se o dogodku obvesti Center za obveščanje Republike Slovenije.*
- 5. Regijski načrt zaščite in reševanja ob letalski nesreči za Severno primorsko regijo je izdelan za ukrepanje ob letalski nesreči, ko je treba za omilitev ali odpravo posledic letalske nesreče poleg rednih služb aktivirati tudi sile za zaščito reševanje in pomoč v omejenem obsegu, oziroma, če grozi okolju večja nevarnost zaradi:*
 - padec letala na naseljeno območje,*
 - nesreče, ki se zgodi na težko dostopnem terenu,*
 - nesreče letala z nevarnimi snovmi.*
- 6. Življenja prebivalcev so ob letalski nesreči ogrožena, če letalo pade na naseljeno območje ali če se zgodi nesreča letala, ki prevažata nevarne snovi. Prebivalci prizadetih območij morajo biti o pričakovani nevarnosti, možnih posledicah, načrtih in ukrepih za zmanjšanje in odpravo posledic ter o ravnanju ob nesreči, pravočasno in objektivno obveščeni, še posebno, če okolju grozi večja nevarnost ali bi padec letala povzročil večjo materialno škodo na urbanem območju.*

Regijski Načrt zaščite in reševanja ob letalski nesreči

- 7. Obveščanje, ki je sestavni del Regijskega načrta zaščite in reševanja ob letalski nesreči velja za letalo v sili in za letalsko nesrečo.*
- 8. Regijski načrt zaščite in reševanja ob letalski nesreči vključuje tudi iskanje letala, ko kraj nesreče ni znan. Javno podjetje Kontrola zračnega prometa Slovenije d.o.o. zagotavlja vse potrebne podatke, ki so potrebni za ugotavljanje mesta nesreče in izvedbo reševanja. Akcijo iskanja in reševanja v delu, ki se nanaša na letalsko področje, usklajuje Uprava Republike Slovenije za civilno letalstvo.*
- 9. V načrtu je opredeljeno reševanje letala, ki je strmoglavilo. Iskanje iz zraka izvajajo zrakoplovi, ki so v lasti Policije in Slovenske vojske, po potrebi pa tudi drugi domači in tuji zrakoplovi, ki delujejo po navodilih Kontrole zračnega prometa Slovenije d.o.o. Pogrešano letalo na tleh iščejo policijske enote, ustrezne službe in enote Civilne zaščite.*
- 10. Ob letalski nesreči vojaškega zrakoplova, Slovenska vojska prevzame naloge zaščite in reševanja ob pomoči civilnih reševalnih služb in Policije. Če je v letalski nesreči udeleženo vojaško letalo tuje države, se izvajajo postopki reševanja skladno z veljavnimi predpisi ob sodelovanju države udeleženke.*
- 11. Za operativno izvajanje nalog zaščite, reševanja in pomoči ob letalski nesreči je na kraju nesreče odgovoren vodja intervencije, ki so mu neposredno podrejene vse sile, ki sodelujejo pri izvajanju nalog na terenu.*
- 12. V primeru, da ob letalski nesreči lastne sile in sredstva ne zadostujejo se zaprosi za pomoč sosednje regije in Štab Civilne zaščite Republike Slovenije.*

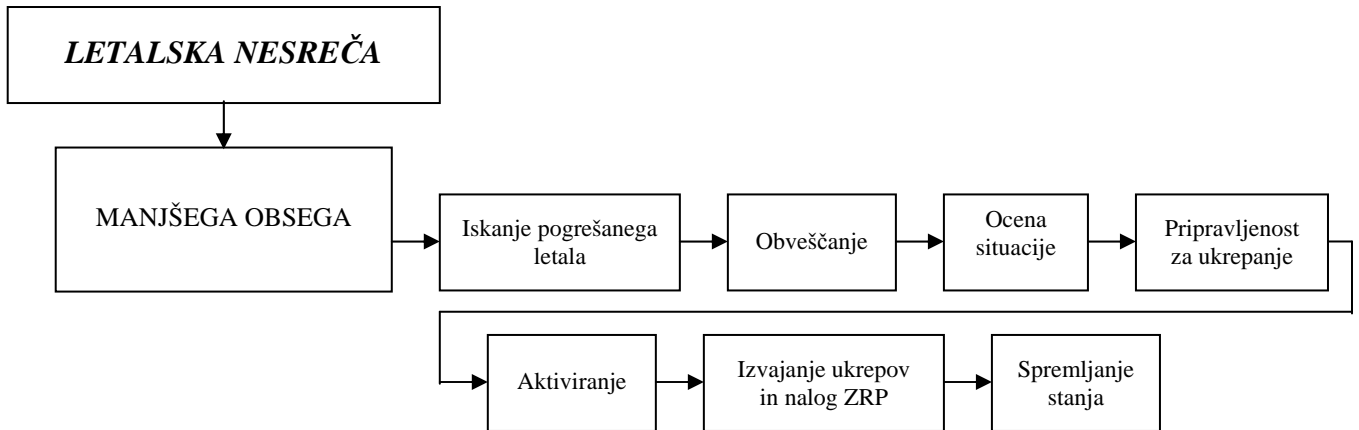
3. 2. Zamisel izvedbe zaščite in reševanja

3. 2. 1. Koncept odziva ob letalski nesreči

Koncept odziva ob letalski nesreči je odvisen od posledic letalske nesreče (človeške žrtve in materialna škoda).

Letalska nesreča je opredeljena kot:

- NESREČA MANJŠEGA OBSEGA: je nesreča pri katerih je uničeno letalo z vzletno maso pod 5700 kg ali je v njem umrlo ali se teže poškodovalo manj kot 12 ljudi in pri tem okolju ne grozi večja nevarnost. Takšno nesrečo praviloma lahko obvladajo redne reševalne službe. Po nastanku nesreče in morebitnem predhodnem iskanju, sledi obveščanje pristojnih organov in javnosti, ocena stanja na terenu, vzpostavitev stanja pripravljenosti za ukrepanje, aktiviranje sil za zaščito, reševanje in pomoč v omejenem obsegu, izvajanje zaščitnih ukrepov in nalog in nadaljnje spremljanje dogodkov. Zaščitne ukrepe in naloge določi na osnovi ocene situacije poveljnik Civilne zaščite za Severno primorsko.*
- NESREČA VEČJEGA OBSEGA: je nesreča, pri kateri je uničeno letalo z vzletno maso nad 5700 kg ali je v njem umrlo ali se težje poškodovalo 12 in več oseb ali je povzročena takšna škoda, da okolju grozi večja nevarnost (nesreča na javnem letališču, letalo pade na naseljeno območje, nesreča se zgodi na težko dostopnem terenu, iskanje pogrešanega letala ali nesreča letala, ki prevažata nevarne snovi). Za nadzor in obvladovanje takšne nesreče je potrebno uporabiti posebne sile in sredstva. Izvede se obveščanje pristojnih organov in javnosti, sledi aktiviranje sil za zaščito, reševanje in pomoč na osnovi napovedi poteka nesreče in ocena situacije poveljnik Civilne zaščite za Severno primorsko določi zaščitne ukrepe in naloge v sodelovanju s poveljnikom Civilne zaštite Republike Slovenije.*



Shema 1: Koncept odziva ob letalski nesreči

3. 3. Uporaba načrta

Regijski načrt zaščite in reševanja ob letalski nesreči za Severno primorsko regijo se aktivira, ko je treba ob letalski nesreči manjšega ali večjega obsega za odpravo posledic letalske nesreče poleg rednih služb, aktivirati tudi sile za zaščito, reševanje in pomoč.

Odločitev o uporabi regijskega Načrta zaščite in reševanja ob letalski nesreči za Severno primorsko regijo sprejme poveljnik Štaba Civilne zaščite za Severno primorsko oziroma njegov namestnik.

4. SILE, SREDSTVA IN VIRI ZA IZVAJANJE NAČRTA

4. 1. Pregled organov in organizacij, ki sodelujejo pri izvedbi nalog iz regijske pristojnosti

4.1.1. Organi regije

- *Izpostava Uprave Republike Slovenije za zaščito in reševanje Nova Gorica,*
- *Policijska uprava Nova Gorica,*

4.1.2. Sile za zaščito, reševanje in pomoč regije

- *Organi Civilne zaščite regije:*

- *poveljnik Civilne zaščite za Severno primorsko,*
- *namestnik poveljnika Civilne zaščite za Severno primorsko,*
- *Štab Civilne zaščite za Severno primorsko,*

- *Enote in službe Civilne zaščite regije*

- *tehnično reševanja enota (oddelek za izvidovanje in vod za reševanje),*
- *oddelek za radiološko, kemično in biološko izvidovanje,*
- *enota za varstvo pred neeksplozivnimi ubojnimi sredstvi,*
- *logistični center,*
- *informacijski center,*
- *služba za proženje snežnih plazov,*
- *služba za podporo (ekipa za oskrbo, ekipa za zveze, ekipa za prevoz in ekipa za informacijsko podporo in administrativno delo).*

- *Prostovoljne sile društev in drugih nevladnih organizacij*

- *gasilske enote širšega regijskega pomena,*
- *Območna združenje Rdečega križa Slovenije,*
- *Slovenski Karitas,*
- *KZS - enota za izvidovanje s psi,*
- *PRS - enota za reševanje iz vode in na vodi postaji Nova Gorica in Tolmin,*
- *ZTS - ekipa za postavitve zasilnih prebivališč.*

Regijski Načrt zaščite in reševanja ob letalski nesreči

- *Poklicne sile*

- *Javni zavod za gasilsko in reševalno dejavnost - gasilska enota Nova Gorica,*
- *Gasilsko reševalni center Ajdovščina*
- *javna služba nujne medicinske pomoči,*

<i>P -1</i>	<i>Seznam članov štaba Severno primorske regije</i>
<i>P -2</i>	<i>Seznam poveljnikov, namestnikov poveljnikov in članov štabov CZ občin</i>
<i>P - 3</i>	<i>Pregled tehnično-reševalne enote</i>
<i>P - 4</i>	<i>Pregled oddelka za RKB izvidovanje</i>
<i>P - 5</i>	<i>Pregled služb za podporo</i>
<i>P - 6</i>	<i>Pregled poklicnih in prostovoljnih gasilskih enot v regiji</i>
<i>P - 7</i>	<i>Pregled enot, služb in drugih operativnih sestavov društev in drugih nevladnih organizacij, ki sodelujejo pri reševanju ob nesreči</i>
<i>P - 9</i>	<i>Seznam oseb, ki se jih obvešča o nesreči</i>
<i>P - 22</i>	<i>Pregled humanitarnih organizacij v regiji s podatki o vodilnih osebah teh organizacij</i>
<i>P - 28</i>	<i>Pregled zdravstvenih domov in zdravstvenih postaj v Severno primorski</i>
<i>P - 33</i>	<i>Pregled gasilskih enot širšega regijskega pomena oz. seznam gasilskih enot pooblaščenih za ukrepanje ob nesrečah z nevarnimi snovmi</i>
<i>P -77</i>	<i>Seznam delavcev Izpostave URSZR Nova Gorica</i>

4.1.3. Sile za zaščito, reševanje in pomoč občin

Poleg sil za zaščito in reševanje lokalnih skupnosti bi imele v primeru letalske nesreče pomembno vlogo tudi druge občinske javne službe in podjetja. Njihova vloga in naloge se opredelijo v občinskih načrtih zaščite in reševanja.

<i>P-48</i>	<i>Pregled reševalnih enot po občinah in v regiji</i>
<i>P-54</i>	<i>Pregled enot za prvo pomoč po občinah</i>

4.2. Materialno-tehnična sredstva za izvajanje načrta

Materialno - tehnična sredstva se za izvajanje zaščite, reševanja in pomoči v primeru letalske nesreče se načrtujejo:

- zaščitno in reševalna oprema ter orodje (sredstva za osebno in skupinsko zaščito, oprema, vozila ter tehnična in druga sredstva, ki jih potrebujejo strokovnjaki, reševalne enote, službe in reševalci) in
- materialna sredstva iz državnih rezerv.

Za izvajanje ZRP se uporabljajo obstoječa sredstva, ki se zagotavljajo na podlagi predpisanih meril za organiziranje, opremljanje in usposabljanje sil za ZRP. O pripravljenosti in aktiviranju sredstev iz popisa za potrebe regijskih enot in služb CZ ter drugih sil ZRP na območju regije, odloča poveljnik CZ Severno primorske.

P - 8	Pregled opreme in sredstev regijskih enot
-------	---

4.3 Predvidena finančna sredstva za izvajanje načrta

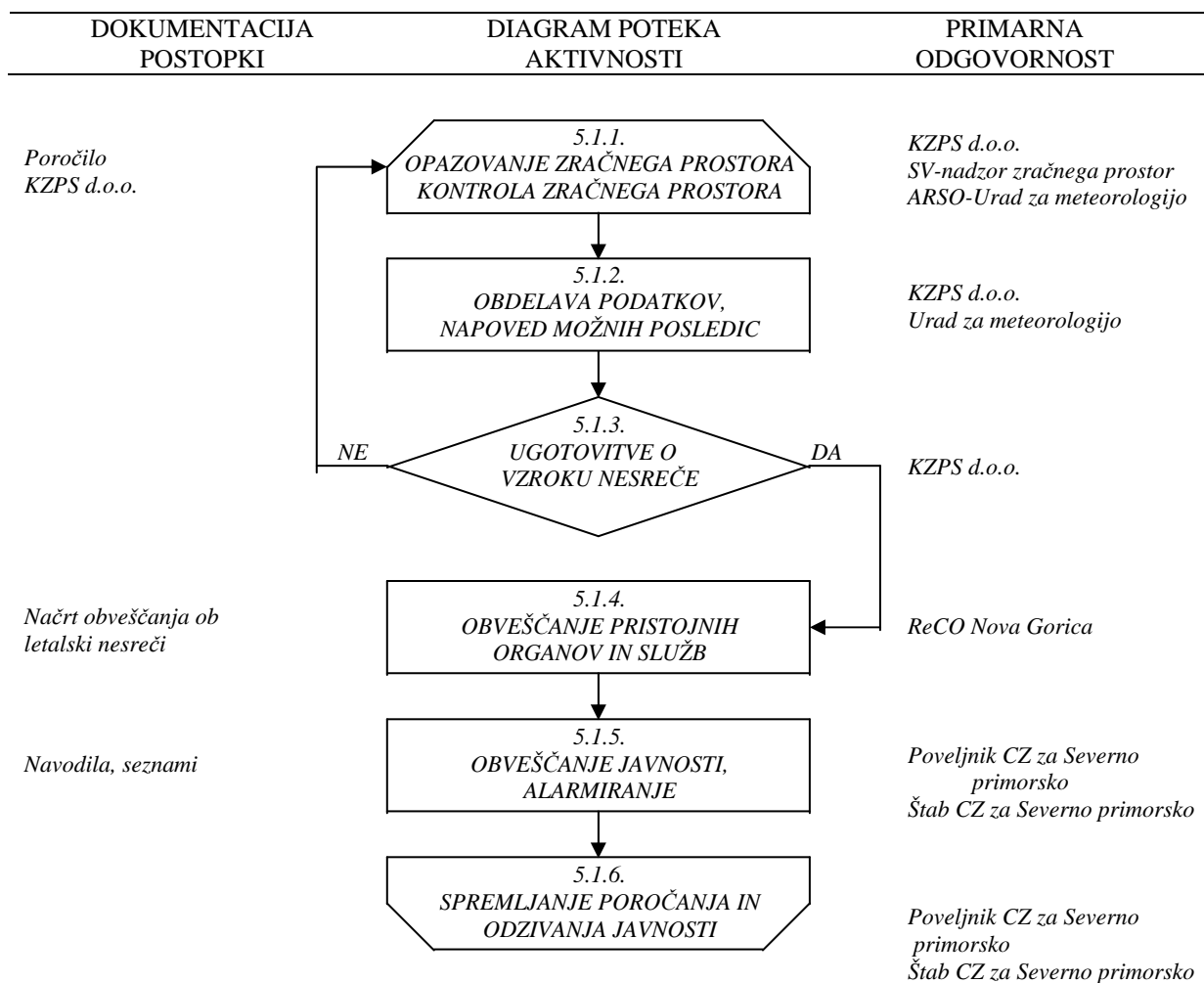
Finančna sredstva se načrtujejo za:

- stroške operativnega delovanja (povračila stroškov za aktivirane pripadnike CZ in druge sile za zaščito, reševanje in pomoč),
- stroški usposabljanja enot in služb in
- materialne stroške (prevozne stroške in storitve, gorivo, mazivo ...).

D - 1	Načrtovana finančna sredstva za izvajanje načrta
-------	--

5. OPAZOVANJE, OBVEŠČANJE IN ALARMIRANJE

5.1. Opazovanje

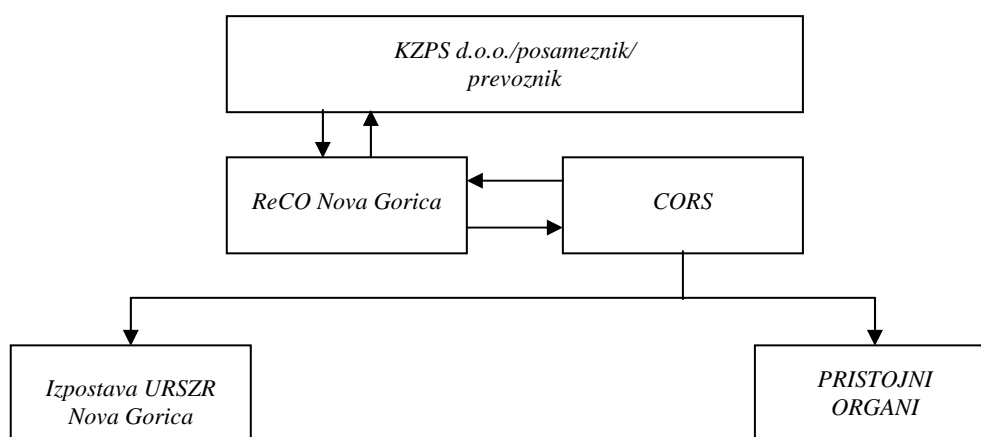


Nadzor zračnega prostora v Republiki Sloveniji zagotavlja Slovenska vojska, vodenje zračnega prometa pa Kontrola zračnega prometa Slovenije d.o.o..

5. 2. Posredovanje podatkov in obveščanje pristojnih organov in služb

Letalska nesreča se lahko zgodi na športnim letališčih Ajdovščina in Bovec ali izven letališča kjerkoli na območju Severno primorske regije. V primeru, da se zgodi letalska nesreča podatke o tem se morajo poslati na Regijski center za obveščanje Nova Gorica na telefonsko številko 112:

- Kontrola zračnega prometa Slovenije d.o.o.,
- pristojna služba letališča,
- prevoznik,
- posameznik, ki je priča nesreči.



Shema 2: Posredovanje podatkov ob letalski nesreči

V primeru, da podatek o letalski nesreči ni poslala Kontrola zračnega prometa d.o.o., mora Regijski center za obveščanje Nova Gorica, verodostojnost obvestila preveriti pri Kontroli zračnega prometa Slovenije d.o.o..

Izmenjava podatkov med regijami, če so le-ti pomembni za sosednje regije poteka preko pristojnih regijskih centrov za obveščanje.

Prvo obvestilo o letalski nesreči, namenjeno Regijskemu centru za obveščanje Nova Gorica, mora vsebovati podatke o:

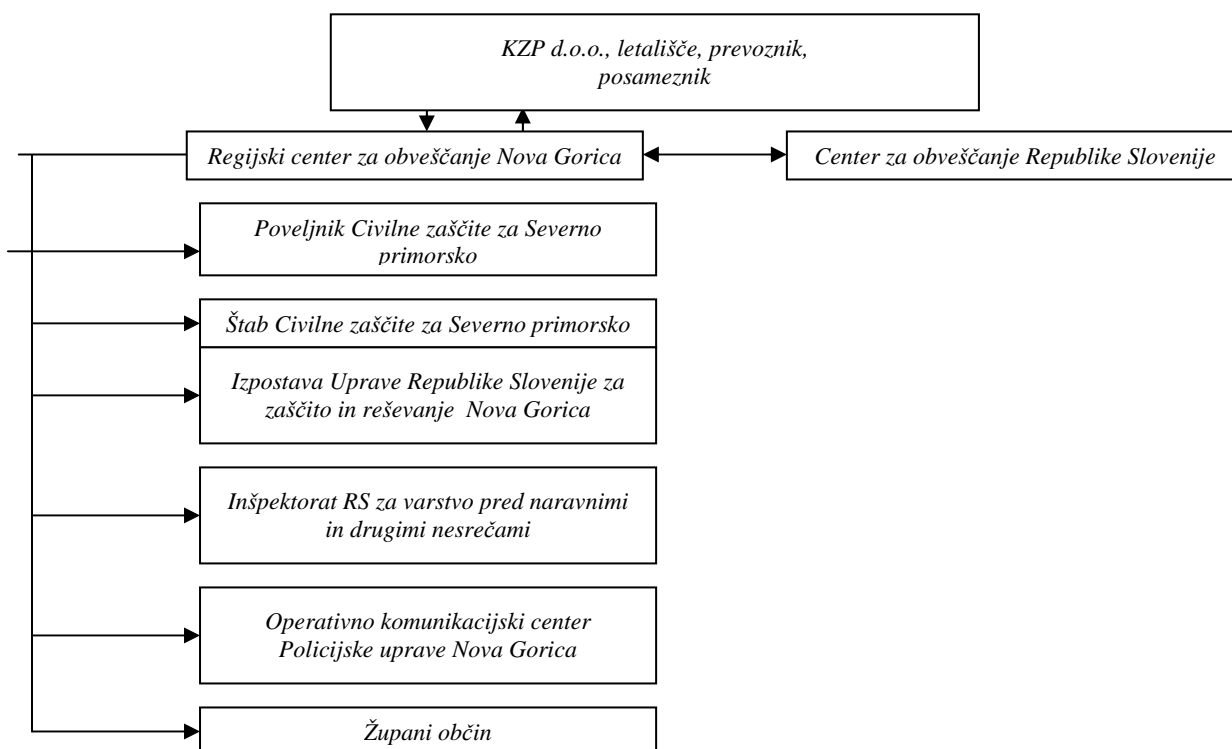
- vrsti letala (potniško, tovorno ali vojaško),
- državi letalskega prevoznika,
- letalskemu prevozniku,

Regijski Načrt zaščite in reševanja ob letalski nesreči

- vrsti nevarnosti (nesreča ali letalo v sili),
- položaju letala,
- kraju vzleta in pristanka letala,
- UTC času poteka dogodka,
- številu oseb v letalu (potnikov in posadke),
- vrsti in količini blaga,
- izvedeni ukrepi
- potrebni pomoči.

Po potrditvi obvestila Regijski center za obveščanje Nova Gorica obvešča:

- Center za obveščanje Republike Slovenije,
- poveljnika štaba Civilne zaščite za Severno primorsko,
- Štab Civilne zaščite za Severno primorsko,
- Izpostavo Uprave Republike Slovenije za zaščito in reševanje,
- Inšpektorat Republike Slovenije za varstvo pred naravnimi in drugimi nesrečami, Izpostavo Nova Gorica,
- Operativni komunikacijski center Policijske uprave Nova Gorica,
- župana občine, kjer se je zgodila nesreča,



Shema 3: Shema obveščanja ob letalski nesreči

Regijski Načrt zaščite in reševanja ob letalski nesreči

Če kraj nesreče letala ni znan, vodi iskanje in reševanje pogrešanega letala Policija. Sodelujejo tudi predstavniki Izpostave Uprave Republike Slovenije za zaščito in reševanje Nova Gorica in Kontrola zračnega prometa Slovenije d.o.o. Pri iskanju iz zraka sodelujejo zrakoplovi Policije, Slovenske vojske in po potrebi tudi drugi zrakoplovi.

Pri iskanju kraja nesreče na tleh sodelujejo policijske enote in sile za zaščito, reševanje in pomoč, ki jih v skladu z načelom postopnosti usmerja in usklajuje Poveljnik Civilne zaščite za Severno primorsko. On odloča tudi o obsegu in vrsti vključenih sil za zaščito, reševanje in pomoč.

Glede na oceno posledic nesreče Poveljnik Civilne zaščite za Severno primorsko odredi aktiviranje enot in služb v skladu s potrebami, organiziranjem in zmogljivostmi posameznih služb.

Ob letalski nesreči v kateri so udeleženi potniki Izpostava Republike Slovenije za zaščito in reševanje Nova Gorica vzpostavi informacijski center v sodelovanju z letalskim prevoznikom in drugimi pristojnimi organi. Preko sredstev javnega obveščanja takoj objavijo telefonsko številko, na kateri lahko svojci dobijo informacije o stanju udeležencev v nesreči.

Informacijski center zagotavlja tudi psihološko, duhovno in drugo pomoč preživelim in svojcem udeležencev nesreči.

Prevoznik organizira center za pomoč svojcem.

<i>P-11</i>	<i>Telefonska številka, na kateri lahko občani dobijo informacije o nesreči</i>
-------------	---

Za sprotno obveščanje občin, služb in drugih izvajalcev nalog zaščite, reševanja in pomoči o stanju in razmerah na kraju nesreče, sprejetih ukrepih in poteku zaščite in reševanja skrbi Izpostava Uprave Republike Slovenije za zaščito in reševanje Nova Gorica preko Regijskega centra za obveščanje Nova Gorica, s tem da:

- pripravlja in izdaja informativni bilten,*
- pripravlja občasne širše pisne informacij.*

<i>P-9</i>	<i>Seznam oseb, ki se jih obvešča o nesreči</i>
------------	---

<i>P-10</i>	<i>Seznam prejemnikov informativnega biltena</i>
-------------	--

5. 3. Obveščanje javnosti

Obveščanje javnosti ob letalski nesreči obsega:

- *obveščanje svojcev udeležencev nesreče in obveščanje ogroženih prebivalcev na naseljenem območju, na katero je strmoglavilo letalo,*
- *obveščanje širše javnosti, ki zajema obveščanje domače in tuje javnosti o poteku zaščitno-reševalnih dejavnosti, za kar je primarno odgovorna država.*

5.3.1. Obveščanje svojcev udeležencev letalske nesreče in obveščanje ogroženih prebivalcev

Izpostava Republike Slovenije za zaščito in reševanje Nova Gorica ob letalski nesreči v kateri je udeleženo potniško letalo v bližini kraja nesreče vzpostavi regijski informacijski center v sodelovanju s prevoznikom in drugimi pristojnimi organi. Informacijski center preko sredstev javnega obveščanja objavi telefonsko številko, na kateri posreduje informacije o stanju in udeležencih v nesreči. V regijskem informacijskem centru izvaja Rdeči križ Slovenije, ob pomoči policije in drugih pristojnih služb, poizvedovalno službo po načrtovanih postopkih. Informacijski center se po potrebi organizira tudi v občini v kateri se je zgodila nesreča.

Na območju, kjer je prišlo do letalske nesreče z nevarno snovjo ali v primeru padca letala na naseljeno območje, je za obveščanje prebivalcev o nevarnostih in za dajanje napotkov za izvajanje zaščitnih ukrepov pristojna občina. Informacije o tem posredujejo občine preko javnih občil in na druge krajevno običajne načine, ki jih določijo v načrtih zaščite in reševanja.

5.3.2. Obveščanje širše javnosti

Za obveščanje širše javnosti in komuniciranje z mediji ob letalski nesreči na območju Severno primorske regije je v skladu s pooblastili pristojen poveljnik CZ za Severno primorsko regijo oziroma tisti član štaba, ki je odgovoren za stike z javnostjo oz. za izvedbo te naloge in sicer.

- *organizira in vodi tiskovno središče,*
- *pripravlja skupna sporočila za javnost,*
- *organizira in vodi novinarske konference,*
- *spremlja poročanje medijev.*

Obveščanje javnosti ob nesrečah poteka preko lokalnih sredstev obveščanja.

<i>P - 12</i>	<i>Pregled sredstev javnega obveščanja</i>
<i>P - 13</i>	<i>Pregled informacijskega centra</i>
<i>P- 14</i>	<i>Seznam oseb pristojnih za stike z javnostjo</i>
<i>D -7</i>	<i>Navodilo za organiziranje in vodenje informacijskega centra</i>

5. 4. Alarmiranje

Ob letalski nesreči pri prevozu nevarnih snovi, ko pride do nenadzorovanega uhajanja teh snovi v okolje (nevarnost eksplozije) ter v primeru strmoglavljenja letala na naseljeno območje, ko je neposredno ogroženo življenje ali zdravje ljudi in živali, je treba takoj začeti z izvajanjem določenih zaščitnih ukrepov in prebivalstvo opozoriti na neposredno nevarnost z alarmiranjem.

Alarmiranje se izvaja izključno na zahtevo pristojnega vodje intervencije oziroma poveljnika Civilne zaščite za Severno primorsko ali njegovega namestnika.

Operativec v Regijski center za obveščanje Nova Gorica mora takoj po znaku za neposredno nevarnost posredovati obvestilo po radiju, televiziji oziroma na drug predviden način o vrsti nevarnosti in napotke za osebno in vzajemno zaščito in napotke za izvajanje zaščitnih ukrepov.

6. AKTIVIRANJE SIL IN SREDSTEV

6. 1. Aktiviranje organov in njihovih strokovnih služb

O pripravljenosti in aktiviranju Civilne zaščite in drugih sil za zaščito, reševanje in pomoč iz regijske pristojnosti odloča poveljnik Civilne zaščite za Severno primorsko.

Po prejemu obvestila in prvih poročilih o letalski nesreči poveljnik Civilne zaščite za Severno primorsko, v njegovi odsotnosti pa njegov namestnik presodi, glede na posledice letalske nesreče, možen razvoj razmer, ter potrebo po uporabi ustreznih organov in strokovnih služb za zaščito, reševanje in pomoč in regijskih sil za zaščito, reševanje in pomoč.

Na podlagi stanja (razsežnosti in posledicah letalske nesreče) in zahtev po pomoči, sprejme odločitev o aktiviranju organov pristojnih za operativno strokovno vodenje zaščite, reševanja in pomoči na regijski ravni in o uporabi regijskih sil za zaščito, reševanje in pomoč.

Glede na oceno stanja in možen razvoj dogodkov poveljnik Civilne zaščite za Severno primorsko lahko aktivira:

- Štab Civilne zaščite za Severno primorsko ,*
- regijske sile za zaščito, reševanje in pomoč.*

Vodja Izpostave Uprave Republike Slovenije za zaščito, reševanje in pomoč Nova Gorica aktivira delavce Izpostave za izvajanje nalog ob nesreči in nudenje podpore Štabu Civilne zaščite za Severno primorsko.

Za zagotavljanje komunikacijske in informacijske podpore se Regijski center za obveščanje Nova Gorica okrepi z dodatnimi delavci.

6. 2. Aktiviranje regijskih sil za zaščito, reševanje in pomoč

O aktiviranju regijskih sil in sredstev za zaščito, reševanje in pomoč odloča poveljnik Civilne zaščite za Severno primorsko oziroma njegov namestnik.

Načini in postopki aktiviranja sil in sredstev za zaščito, reševanje in pomoč v Severno primorski regiji so razdelani v dokumentih o aktiviranju in mobilizaciji regijskih sil in sredstev za zaščito, reševanje in pomoč.

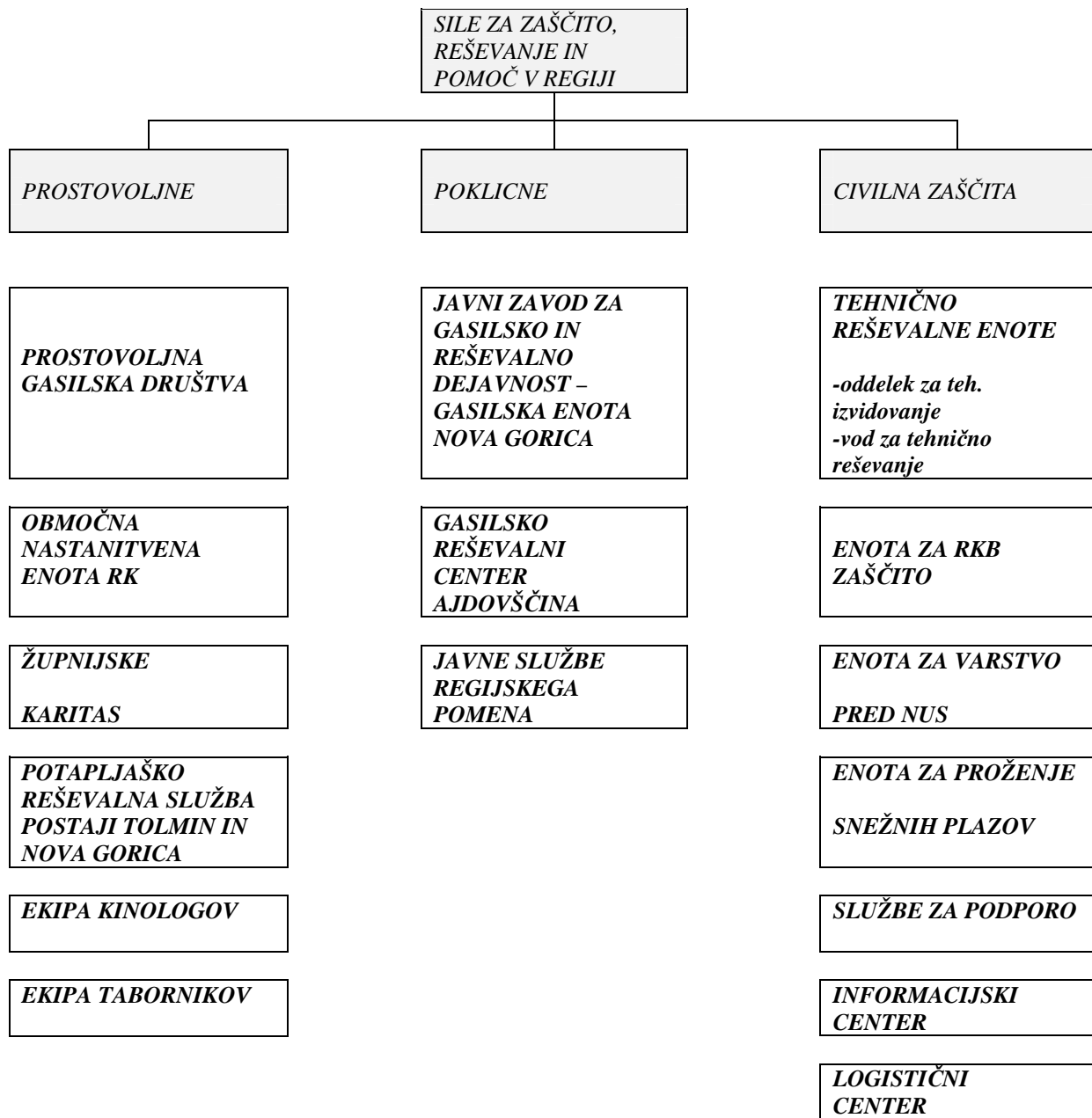
Izpostava Uprave Republike Slovenije za zaščito in reševanje ureja vse zadeve v zvezi z nadomestilom plač in povračili stroškov, ki jih imajo pripadniki pri opravljanju dolžnosti v Civilni zaščiti oziroma pri zaščiti in reševanju. Vse stroške v zvezi s pripravljenostjo in delovanjem sil in sredstev na prizadetem območju krije država.

V kolikor obstaja potreba (zahteva vodje intervencije, zdravnika, policista ali druge pooblaščen osebe), se preko Regijskega centra za obveščanje Nova Gorica prenese zahteva za sodelovanje oziroma uporabo zrakoplovov Letalske enote Slovenske vojske ali Letalske policijske enote Centru za obveščanje Republike Slovenije.

Za zagotavljanje varnosti se aktivira policija, ki zavaruje območje nesreče, ureja cestni promet za intervencijska vozila, zavaruje izvajanje posameznih zaščitnih ukrepov, sodeluje pri urejanju prometa in izvaja nadzor nad upoštevanjem začasne in stalne prometne signalizacije.

<i>P - 16</i>	<i>Vzorec odredbe o aktiviranju sil za zaščito, reševanje in pomoč</i>
<i>P - 17</i>	<i>Vzorec delovnega naloga</i>
<i>P - 18</i>	<i>Dokumenti o aktiviranju in mobilizaciji-mobilizacijski načrt</i>

Regijski Načrt zaščite in reševanja ob letalski nesreči



Shema 4. Pregled sil za zaščito, reševanje in pomoč v regiji ob letalski nesreči

6.3 Zagotavljanje pomoči v materialnih in finančnih sredstev

Materialna pomoč Severno primorske regije ob letalski nesreči obsega:

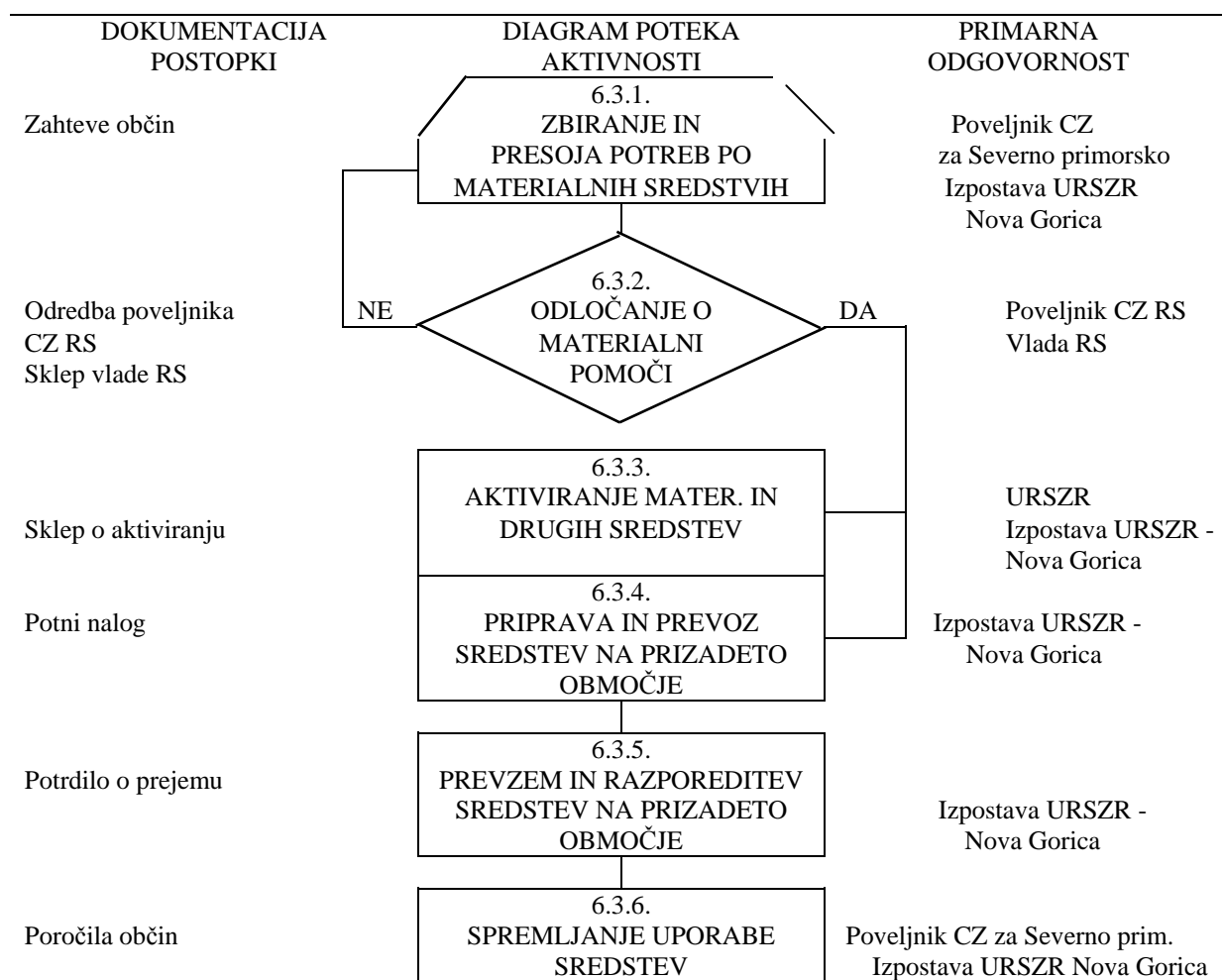
- *posredovanje pri zagotavljanju specialne opreme, ki je na prevoznik ne more zagotoviti (gradbena mehanizacija, specialna oprema za potrebe tehničnega reševanja,*
- *pomoč v zaščitni in reševalni opremi,*
- *pomoč v finančnih sredstvih.*

O uporabi materialnih sredstev iz državnih rezerv za pomoč prizadetim ob letalski nesreči odloča poveljnik CZ RS, o finančni pomoči prizadetim občinam pa Vlada RS na predlog poveljnika CZ RS. Vlada odloča tudi o uporabi sredstev proračuna RS za dodatni nakup omenjenih sredstev materialne pomoči.

Izpostava in Štab CZ za Severno primorsko regijo sodelujeta pri zbiranju potreb po materialnih in finančnih sredstvih na podlagi prošenj za pomoč iz prizadetih občin ter pri organizaciji razdelitve pomoči na prizadeta območja.

Prispela pomoč iz RS se zbira v logističnem centru Ajdovščina od koder se organizira razdelitev na prizadeta območja. Razdelitev pomoči poteka po navodilu o organiziranju in delovanju regijskega logističnega centra.

Zagotavljanje regijske pomoči poteka po spodnji shemi.



V primeru hujše nesreče se regijski logistični center v Ajdovščini uporablja za:

- skladiščenje in razdeljevanje opreme in sredstev iz zaloge materialnih sredstev za zaščito, reševanje in pomoč (državne zaloge) za primer naravnih in drugih nesreč,
- zbiranje, skladiščenje in razdeljevanje humanitarne pomoči

Mednarodno pomoč usklajuje URSZR. Naloge Izpostave pa so predvsem sodelovanje pri sprejemanju in razdeljevanju mednarodne pomoči prizadetim na območju regije.

7. UPRAVLJANJE IN VODENJE

7. 1. Organi in njihove naloge

Posamezni organi vodenja na regijski ravni imajo ob letalski nesreči te naloge:

7.1.1. Izpostava Uprave Republike Slovenije za zaščito in reševanje - Nova Gorica

- opravlja upravne in strokovne naloge zaščite, reševanja in pomoči iz svoje pristojnosti,
- spremlja nevarnosti,
- organizira komunikacijski sistem za delovanje regijskih sil za zaščito, reševanje in pomoč, ter usmerja delovanje Regijskega centra za obveščanje Nova Gorica,
- zagotavlja informacijsko podporo organom vodenja na regijski ravni,
- zagotavlja pogoje za delo Štaba Civilne zaščite za Severno primorsko,
- izdeluje ocene ogroženosti in načrtuje ukrepe za preprečevanje ter zmanjšanje posledic (v sodelovanju z drugimi ministrstvi),
- zagotavlja logistično podporo pri delovanju regijskih sil za zaščito, reševanje in pomoč,
- pomaga pri vodenju zaščite, reševanja in pomoči ter pri odpravljanju posledic,
- zbira, obdeluje in posreduje podatke o nesrečah in drugih dogodkih,
- opravlja druge naloge iz svoje pristojnosti.

D - 2	Načrt dejavnosti Izpostave URSZR Nova Gorica ob naravnih in drugih nesrečah
--------------	--

7.1.2. Poveljnik in namestnik Civilne zaščite za Severno primorsko:

- *oceni posledice letalske nesreče in potrebo po vključitvi regijskih sil za zaščito, reševanje in pomoč,*
- *vodi operativno-strokovno delo pripadnikov Civilne zaščite in drugih sil za zaščito, reševanje in pomoč iz regijske pristojnosti,*
- *obvešča poveljnika CZ RS o posledicah in stanju na prizadetem območju ter daje mnenja in predloge v zvezi z zaščito, reševanjem, pomočjo ter odpravljanjem posledic nesreče,*
- *skrbi za povezano in usklajeno delovanje vseh sil za zaščito, reševanje in pomoč ob letalski nesreči,*
- *pripravi končno poročilo o nesreči ter ga pošilja v sprejem poveljniku CZ RS.*

7.1.3 Štab Civilne zaščite za Severno primorsko:

- zagotavlja strokovno pomoč poveljniku CZ pri vodenju zaščitnih in reševalnih akcij ob letalski nesreči,
- opravlja strokovno-operativne naloge zaščite, reševanja in pomoči ob letalski nesreči,
- zagotavlja informacijsko podporo štabom Civilne zaščite občin,
- zagotavlja logistično podporo regijskim silam za zaščito, reševanje in pomoč,
- Koordiniranje zaščite, reševanja in pomoči med državo, občinami, organi, organizacijami in službami, ki sodelujejo pri odpravljanju posledic nesreč.

7.1.4 Policijska Uprava Nova Gorica:

- varuje življenje ljudi, premoženje ter vzdržuje javni red na prizadetem območju,
- sodeluje z letalsko enoto policije pri oskrbovalnih, izvidniških in drugih nalogah pomembnih za zaščito, reševanje in pomoč,
- varuje določene osebe, objekte, organe in okoliše,
- nadzira in ureja promet v skladu z določenim prometnim režimom in omogoča interveniranje silam za zaščito, reševanje in pomoč,
- sprejema ukrepe za ustrezno varovanje državne meje in opravlja mejno kontrolo ter policijske naloge v zvezi s tujci v skladu z razmerami,
- preprečuje, odkriva in preiskuje kazniva dejanja in prekrške, odkriva in prijema storilce kaznivih dejanj in prekrškov, druge iskane osebe ter jih izroča pristojnim organom,
- sodeluje pri izvajanju humanitarnih, oskrbovalnih, izvidniških in drugih nalog,
- vzpostavlja komunikacijsko-informacijsko povezavo z drugimi državnimi organi,
- po potrebi organizira mobilni komunikacijski center,
- sodeluje pri identifikaciji žrtev,
- opravlja druge naloge iz svoje pristojnosti.

Navedene naloge v Severno primorski regiji opravlja Policijska uprava Nova Gorica in pristojne policijske postaje, v sodelovanju s pristojnimi organi in službami CZ. Za koordinacijo nalog je zadolžen član štaba CZ Severno primorske regije.

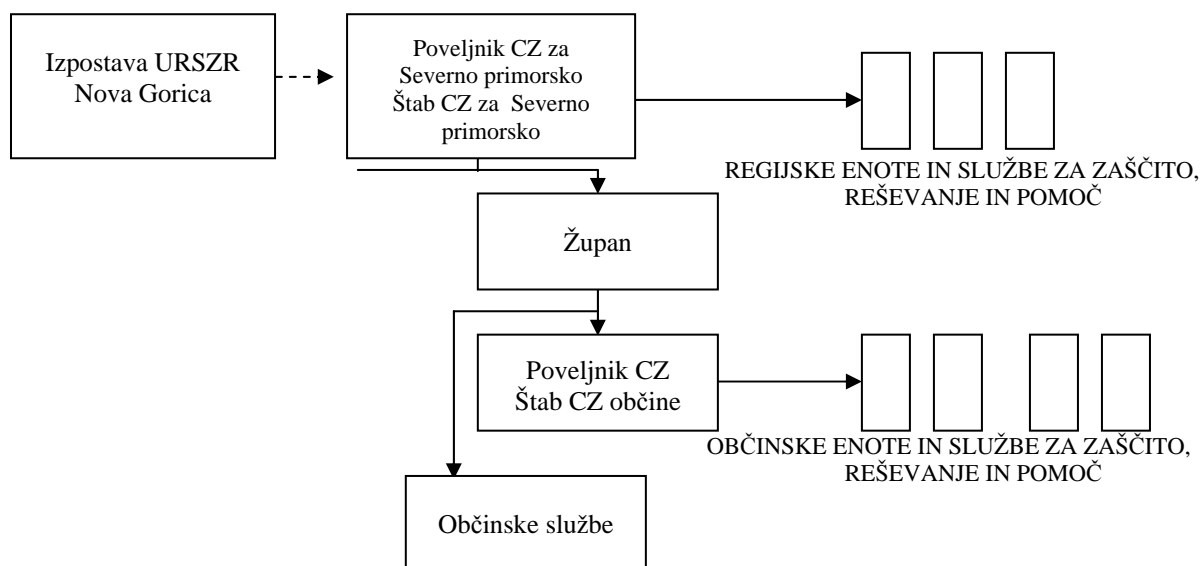
D - 43	Načrt dejavnosti Policijske uprave Nova Gorica v primeru letalske nesreče
---------------	--

7.1.5. Nevladne organizacije

Območna združenja Rdečega križa Slovenije, Slovenska Karitas, gasilci, kinologi, potapljači, taborniki, skavti ter druge nevladne organizacije, katerih dejavnost je pomembna za zaščito, reševanje in pomoč, izvajajo naloge iz svoje pristojnosti. Vključujejo se v skupne akcije zaščite, reševanja in pomoči na podlagi odločitev poveljnika CZ za Severno primorsko.

7. 2. Operativno vodenje

Operativno strokovno vodenje Civilne zaščite ter drugih sil za zaščito, reševanje in pomoč izvaja poveljnik Civilne zaščite za Severno primorsko ob pomoči štaba Civilne zaščite za Severno primorsko kot svetovalni organi, vodje intervencij in vodje reševalnih enot.



Shema 5: Potek aktivnosti operativnega vodenja

Glede na posledice nesreče z nevarno snovjo ali v primeru padca letala na naseljeno območje poveljnika Civilne zaščite občine samostojno ali v skladu z odločitvami poveljnika Civilne zaščite za Severno primorsko, odredi aktiviranje ustreznih organov in sil za zaščito, reševanje in pomoč občine. Ob letalski nesreči z nevarno snovjo ali ob padcu letala na naseljeno območje se v aktivnosti zaščite in reševanja vključijo sile Civilne zaščite občine.

Regijski Načrt zaščite in reševanja ob letalski nesreči

Štab CZ za Severno primorsko ob letalski nesreči organizira svoje delo na obstoječem sedežu, ki je v prostorih Izpostave Uprave Republike Slovenije za zaščito in reševanje Nova Gorica.

Pri tem sodelujejo člani štaba in delavci Izpostave Uprave Republike Slovenije za zaščito in reševanje - Nova Gorica.

Štab Civilne zaščite za Severno primorsko mora ob letalski nesreči čimprej vzpostaviti pregled nad stanjem na prizadetem območju, oceniti predvideni razvoj situacije, zagotoviti nujno pomoč na prizadetem območju in sprejeti vse ukrepe, ki so nujno potrebni za reševanje ljudi in odpravo posledic nesreče z nevarno snovjo.

Logistično podporo tem silam, ki obsega zagotavljanje zvez, opreme, materiala, prevoza, informacijske podpore, prehrane, zdravstvenega in drugega varstva zagotavlja logistični center Ajdovščina s službo za podporo.

Posledice nesreče je treba čimprej ustrezno dokumentirati. Prav tako je treba dokumentirati tudi vse odločitve poveljnika Civilne zaščite za Severno primorsko in drugih organov.

7.3 Organizacija zvez

Prenos podatkov in komuniciranje med organi vodenja, reševalnimi službami in drugimi izvajalci zaščite, reševanja in pomoči poteka po:

- *telefonu,*
- *telefaksu,*
- *elektronski pošti,*
- *radijskih zvezah (ZARE),*
- *intranetu ZRP,*
- *internetu.*
-

Pri operativnem vodenju dejavnosti za zaščito, reševanje in pomoč se uporabljata sistem radijskih zvez zaščite in reševanja (ZARE), ki ima podsistem radijskih zvez in podsistem osebne klica. Sistem zvez ZARE se obvezno uporablja pri vodenju intervencij ter drugih zaščitnih in reševalnih akcijah, ter je namenjen vsem izvajalcem nalog v okviru sistema zaščite in reševanja (uporabljajo ga pripadniki enot in služb Civilne zaščite, gasilci, gorski reševalci, jamarji, potapljači, kinologi idr.). Telekomunikacijsko središče sistema ZARE je v Regijskem centru za obveščanje Nova Gorica. Prek njega se zagotavlja povezovanje uporabnikov v javne in zasebne funkcionalne telekomunikacijske sisteme.

Za vzpostavitev radijske zveze za povezavo med organi vodenja se uporabljajo:

- 7. semiduplexni kanal sistema zvez ZARE preko repetitorja na Trstelju,*
- 8. SD kanal na Javorniku*
- 9. SD kanal na Kobariškem stolu,*
- 22. SD kanal na Kuku nad Livkom*

Na območju Severno primorske imamo štiri repetitorja. V primeru letalske nesreče ni pričakovati na lokacijah repetitorjev poškodb oziroma okvar.

P - 21	Imenik uporabnikov telefonskih zvez, radijskih postaj, pozivnikov ter elektronske pošte na področju zaščite reševanja in pomoči
---------------	--

8. UKREPI IN NALOGE ZAŠČITE, REŠEVANJA IN POMOČI

8.1. Ukrepi zaščitne, reševanja in pomoči

Ob letalski nesreči se izvajajo naslednji ukrepi zaščite, reševanja in pomoči:

- *prostorski, urbanistični, gradbeni in drugi tehnični ukrepi,*
- *radiološka, kemična in biološka zaščita,*
- *evakuacija,*
- *sprejem in oskrba ogroženih prebivalcev.*

Pri izvajanju ukrepov in nalog zaščite, reševanja in pomoči je glavna vloga regije na povezovanju in koordiniranju nalog in aktivnosti med lokalnimi skupnostmi, drugimi organi in službami regijskega pomena, letališčem na katerem se zgodi nesreča, prevoznikom in državnim nivojem (Upravo Republike Slovenije za zaščito in reševanje). Po potrebi se napoti v prizadeto občino pomoč v kadrih-osebo za povezavo, ki pomaga občinski upravi pri izvajanju njihovih nalog.

8.1.1. Prostorski, urbanistični, gradbeni in drugi tehnični ukrepi

V primeru, da bi se zgodila nesreča večjega obsega na gosto naseljenem območju bi bilo potrebno izvesti:

- *evakuacija prebivalcev iz neuporabnih objektov in ogroženih območij,*
- *rušenje neuporabnih objektov,*
- *odstranjevanje ruševin,*
- *nastanitev v primerne objekte.*

Občine morajo v svojem načrtu bolj podrobno opredeliti kako bo potekala evakuacija, kdo bo rušil neuporabne objekte, kdo bo odstranjeval ruševine, določiti deponije za ruševine in predvideti postopke za nastanitev ljudi v primerne objekte.

V primeru potrebe regijska enota za tehnično reševanje sodeluje pri odstranjevanju ruševin, regijska služba za podporo pa skrbi za preskrbo na prizadetem območju.

8.1.2. Radiološka, kemična in biološka zaščita

Ker se z letali prevažajo tudi nevarne snovi, morajo biti te snovi prepeljane v skladu z dokumenti IATA in ICAO. Gre predvsem za mednarodne polete, za uvoz radio-farmaceutskih sredstev za nekatere zdravstvene in raziskovalne ustanove, ter za prevoz goriva za Nuklearno elektrarno Krško.

Ob letalski nesreči obstaja nevarnost, da zaradi poškodbe letala, lahko pride do nenadzorovanega uhajanja teh snovi v okolje. Poleg življenj potnikov na letalu, ljudi na letališču, so ogrožena tudi življenja ljudi in živali, ki živijo na območju nesreče in okolje. Če do tega pride, je potrebno na prizadetem območju poostriiti nadzor nad nevarnimi snovmi in ravnanje z njimi.

Za neposredno zaščito ljudi in okolja pred učinki nevarnih snovi oziroma pred posledicami nesreče z nevarnimi snovmi, enota za radiološko, kemično in biološko zaščito:

- *opravlja izvidovanje nevarnih snovi (detekcijo, identifikacijo, dozimetrijo in enostavnejše analize),*
- *ugotavlja in označuje meje kontaminiranega območja,*
- *izvaja vzorčenje za analize in preiskave,*
- *usklajuje in izvaja zaščitne ukrepe,*
- *izvaja dekontaminacijo okolja in udeležencev nesreče ter*
- *ugotavlja uspešnost dekontaminacije.*

Zahtevnejše terenske in laboratorijske preiskave ter analize izvaja takoj po nesreči pooblaščen ekološki laboratorij z mobilno ekipo pri Inštitutu Jožef Stefan iz Ljubljane. Analize, ki jih na terenu ni mogoče opraviti, izvajajo po potrebi pooblašcene organizacije, ki so opremljene z laboratoriji za najzahtevnejše kemične, biološke in radiološke preiskave.

Ob letalski nesreči, ko so zaradi nevarne snovi ogrožene podtalnica, kmetijske, gozdne in vodne površine, Regijski center za obveščanje Nova Gorica o tem obvesti tudi pristojnega inšpektorja Inšpektorata za okolje in prostor ter pristojnega inšpektorja Inšpektorata Republike Slovenije za kmetijstvo, gozdarstvo, lovstvo in ribištvo.

Če pride do kontaminacije širšega območja kot sekundarna posledica letalske nesreče, se izvajajo zaščitni ukrepi v skladu z Regijskim načrtom zaščite in reševanja ob jedrski nesreči ali Regijskim načrtom zaščite in reševanja ob nesreči z nevarnimi snovmi za Severno primorsko regijo.

Vsi pripadniki sil, ki intervenirajo na ogroženem območju morajo imeti zagotovljeno osebno zaščitno opremo in biti ustrezno opremljeni.

Občine morajo v svojih načrtih bolj podrobno opredeliti kako bo potekalo obveščanje o nevarnostih v zvezi nevarnimi snovmi, kateri zaščitni ukrepi se bodo izvajali in kako se bodo ti ukrepi izvajali.

8.1.3. Evakuacija

Če bi ob letalski nesreči prišlo do večjega požara oziroma do nenadzorovanega uhajanja nevarnih snovi v okolje in bi to ogrožalo življenje in zdravje ljudi ter živali, bi bilo potrebno izvesti evakuacijo.

Občine morajo v svojih načrtih še prav posebno podrobno opredeliti kje bodo lokacije evakuacijskih zbirališč, kako bo potekala in kdo vse sodeluje pri evakuaciji ljudi in živali iz neuporabnih objektov in ogroženih območij, postopek evidentiranja prebivalcev, ki se jih evakuira, postopek razporejanja ogroženih v nastanitvene enote in postopek sprejema, nastanitve in oskrbe ogroženih.

Regija sodeluje z zagotavljanjem ustrezne opreme in sredstev iz državnih rezerv, ki je potrebna ob nastanitvi in oskrbi ogroženih.

8.1.4. Sprejem in oskrba ogroženih prebivalcev

Za nastanitev evakuiranih prebivalcev z ogroženih območij poskrbi prizadeta občina, ki tudi izvede evakuacijo.

Nastanitev evakuiranih prebivalcev z ogroženih območij občine je možna na neogroženih območjih v zaledju občin in se izvaja po načrtih občin.

Nastanitev se izvede v primerne objekte, kjer so zagotovljeni osnovni pogoji za življenje (ogrevanje, voda, električna, sanitarije). V ta namen se običajno uporabijo športni objekti (dvorane), šolske telovadnice, počitniške zmožljivosti izven sezone in drugi za to primerni objekti.

Regijski Načrt zaščite in reševanja ob letalski nesreči

Naloga na tem področju opravljajo službe Civilne zašite za podporo, gospodarske družbe, zavodi in druge organizacije, ki razpolagajo z nastanitvenimi in prehrabnenimi zmogljivostmi, enote tabornikov in skavtov, Rdeči križ Slovenije, Slovenski Karitas in druge humanitarne organizacije, centri za socialno delo in druge socialne službe ter občani v okviru sosedske pomoči.

Občine morajo v svojem načrtu bolj natančno opredeliti kdo zbira podatke o ljudeh, ki so bili evakuirani, kdo odloča o nastanitvenih zmogljivostih, kje in kako se bo pridobilo dovoljenje za postavitev začasnih bivališč, kako in kdo je odgovoren za oskrbo v nastanitvenih enotah, postopek zbiranja in razdeljevanja humanitarne pomoči in na kakšen način bo potekal nadzor preskrbe z življenjskimi sredstvi.

Regija sodeluje z zagotavljanjem ustrezne opreme in sredstev iz državnih rezerv, ki je potrebna ob nastanitvi in oskrbi ogroženih.

<i>P –23</i>	<i>Pregled centrov za socialno delo v regiji</i>
<i>P – 37</i>	<i>Pregled objektov, kjer je možna začasna nastanitev ogroženih prebivalcev</i>
<i>P - 38</i>	<i>Pregled objektov javne prehrane in njihove zmogljivosti</i>

8. 2. Naloga zaščite, reševanja in pomoči

Ob letalski nesreči se izvajajo naslednje naloge zaščite, reševanja in pomoči:

- gašenje in reševanje ob požarih,*
- tehnično reševanje,*
- nujna medicinska pomoč,*
- identifikacija mrtvih.*
- psihološka pomoč,*
- pomoč prevajalske službe,*
- zagotavljanje osnovnih pogojev za življenje.*

8.2.1. Gašenje in reševanje ob požarih

DOKUMENTACIJA POSTOPKI	DIAGRAM POTEKA AKTIVNOSTI	PRIMARNA ODGOVORNOST
	8.2.1.1. OBVESTILO O POŽARU	Pristojne službe
Načrt alarmiranja	8.2.1.2. ALARMIRANJE GASILSKIH ENOT	ReCO Nova Gorica
	8.2.1.3. ORGANIZIRANJE IN VODENJE GASILSKIH INTERVENCIJ	Vodja gasilske intervencije
Pregled poklicnih in prostovoljnih gasilskih enot	8.2.1.4. SODELOVANJE PRI RAZLIČNIH OBLIKAH REŠEVANJA	Gasilske enote
	8.2.1.5. PREVENTIVNO SPREMLJANJE STANJA POŽARNE VARNOSTI	Gasilske enote

Naloge izvajajo poklicne in prostovoljne gasilske enote in sicer:

- *gašenje požarov in reševanje ob požarih in eksplozijah,*
- *reševanje ukleščenih in blokiranih potnikov,*
- *pomoč pri prenosu ponesrečencev s kraja nesreče in s težje dostopnih predelov,*
- *pomoč pri pripravi ponesrečenih za prevoz,*
- *druge splošne reševalne naloge.*

V občinskih načrtih zaščite in reševanja mora biti bolj podrobno opredeljeno kako bo potekalo obveščanje o požarih v oteženih razmerah, razmejitev med poklicnimi in prostovoljnimi enotami, organizacija reševanja iz visokih zgradb, ob prometnih nesrečah in organizacija reševanja ob nesrečah z nevarnimi snovmi ter katere enote so namenjene za oskrbo s pitno in sanitarno vodo.

Za gašenje in reševanje na težko dostopnem terenu se lahko sile in sredstva za reševanje (reševalci, gasilci in druga intervencijska vozila) do kraja nesreče prepeljejo s helikopterji Policije ali Slovenske vojske.

Regijski Načrt zaščite in reševanja ob letalski nesreči

Prav tako se lahko za gašenje požara na težko dostopnem in gozdnatem območju uporabijo posebej za to opremljeni helikopterji Slovenske vojske.

Pri reševanju iz težko dostopnih predelov in iz vode sodelujejo:

- Postaja Jamarsko reševalna službe Tolmin,*
- Postaji Gorske reševalne službe Bovec in Tolmin,*
- Postaji potapljaške reševalne službe Nova Gorica in Tolmin.*

Aktiviranje omenjenih enot izvaja Regijski center za obveščanje Nova Gorica. Vso koordinacijo aktivnosti in reševanja se izvaja na nivoju regije.

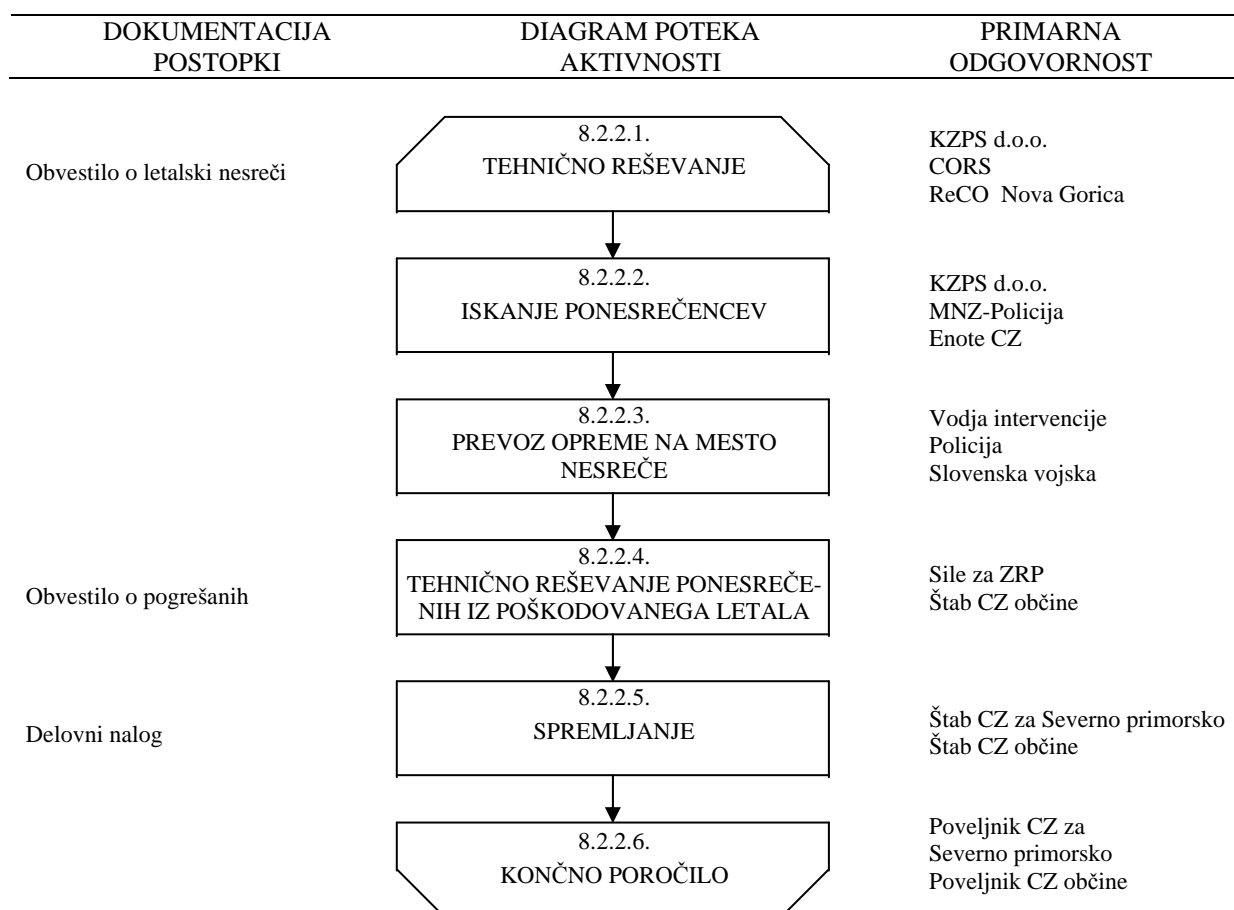
Občine morajo v svojih načrtih bolj podrobno opredeliti, kako bo potekalo obveščanje o požarih, organizacijo reševanja iz visokih zgradb in ob nesreči z nevarno snovjo ter katere enote so namenjene za oskrbo s pitno vodo.

8.2.2. Tehnično reševanje

Tehnično reševanje obsega izvidovanje in tehnično reševanje

Pri tehničnem reševanju izvajamo:

- odkrivanje ponesrečencev v razbitinah,
- reševanje ljudi in materialnih sredstev iz razbitin, vode in težko dostopnih predelov,
- premagovanje vodnih in drugih ovir,
- zavarovanje poti in prehodov na težko dostopnem terenu,
- izvajanje drugih nalog iz svoje pristojnosti.



Regijski Načrt zaščite in reševanja ob letalski nesreči

Ob letalski nesreči na težko dostopnem terenu ali ob padcu letala na naselje se za izvidovanje ponesrečenih aktivirajo naslednje sile za zaščito, reševanje in pomoč:

- Postaja Jamarsko reševalna službe Tolmin,*
- Postaji Gorske reševalne službe Bovec in Tolmin,*
- tehnično reševalne enote,*
- Enoto reševalnih psov za iskanje pogrešanih oseb,*
- gasilske enote širšega regijskega pomena*

Ob letalski nesreči na težko dostopnem terenu se za prevoz potrebne opreme za tehnično reševanje uporabijo helikopterji Policije in Slovenske vojske. Reševanje s helikopterji se izvaja skladno z Načrtom sodelovanja helikopterjev Slovenske vojske in Policije pri izvajanju zaščite in reševanja.

Iskanje in reševanje ponesrečenih iz vode in na vodi izvaja:

- Postaji potapljaške reševalne službe Nova Gorica in Tolmin.*

Aktiviranje omenjenih enot izvaja Regijski center za obveščanje Nova Gorica. Vso koordinacijo aktivnosti in reševanja se izvaja na nivoju regije.

Vodja intervencije organizira umik ranjenih, preživelih in mrtvih s kraja nesreče ter iskanje utopljenecv oziroma pogrešanih. Intervencija se zaključi, ko ni več neposredne nevarnosti za življenje in zdravje ljudi.

Delovanje organov, enot in služb ter drugih sil za zaščito, reševanje in pomoč v skladu z načelom postopnosti vodi, usmerja in usklajuje poveljnik Civilne zaščite za Severno primorsko in Štab Civilne zaščite za Severno primorsko .

Pri izvajanju zgoraj navedenih nalog je prepovedano:

- dotikati se in premikati razbitine, ruševine ter druge vsebine zrakoplova brez predhodnega dovoljenja komisije za preiskovanje letalske nesreče in ustreznega dokumentiranja,*
- spreminjati kraj nesreče in brisati sledi nesreče.*

Občine morajo v svojem načrtu bolj podrobno opredeliti organizacijoreševanja zasutih iz ruševin in organizacijo reševanja iz visokih zgradb.

8.2.3. Nujna medicinska pomoč

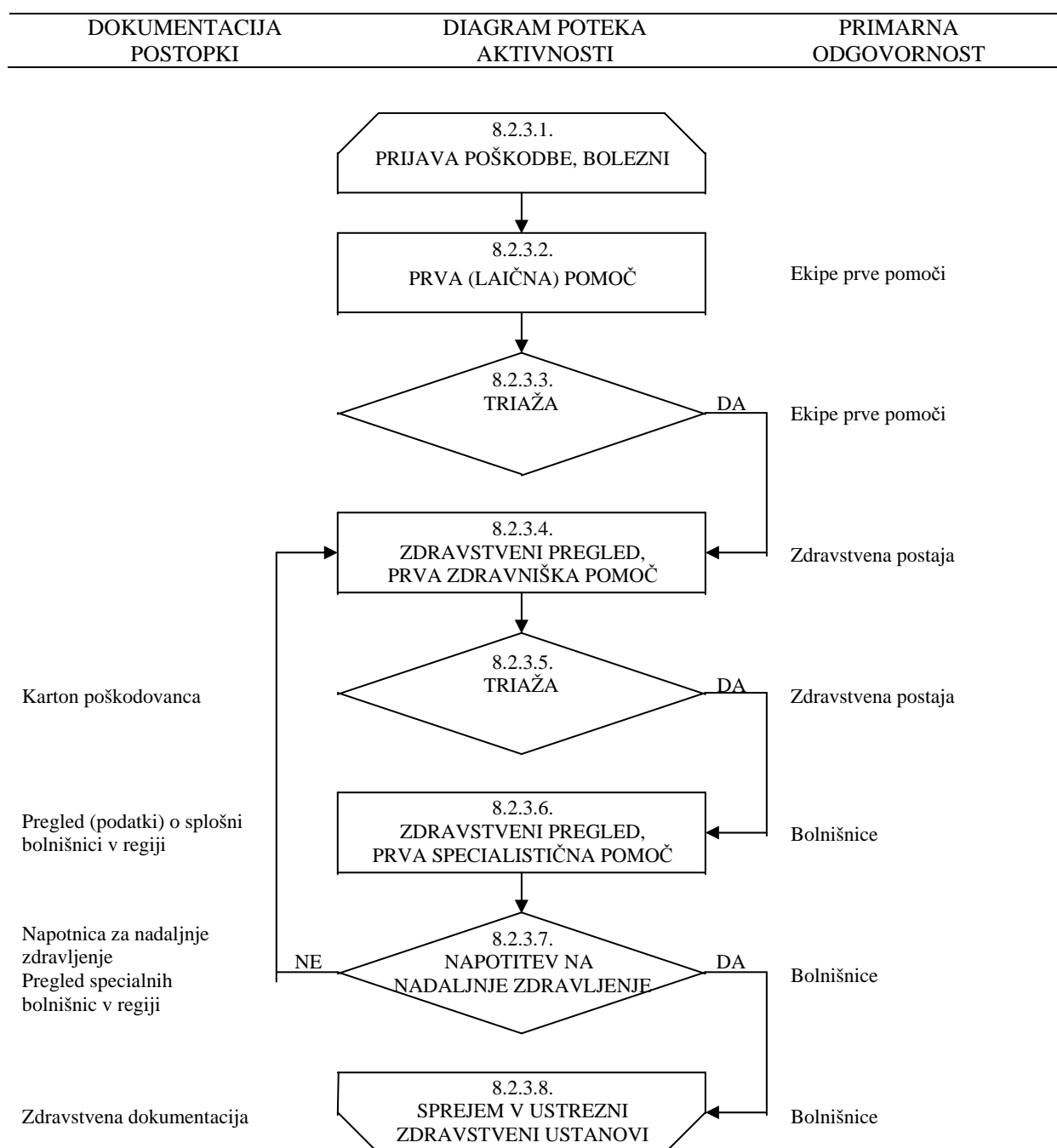
Na kraju letalske nesreče ranjenim in poškodovanim pomagajo preživeli, očividci nesreče in pripadniki reševalnih služb, ki prvi prispejo na kraj nesreče.

Če se je nesreča zgodila na težko dostopnem terenu, pomagajo gasilci in druge enote za zaščito, reševanje in pomoč, prenesti poškodovane do mesta za zdravstveno oskrbo (MZO), ki naj bo na območju od koder je možen helikopterski prevoz.

V okviru nujne medicinske pomoči se na mestu za zdravstveno oskrbo izvajajo le:

- najnujnejša zdravstvena oskrba in priprava preživelih na prevoz v zdravstvene ustanove,*
- psihološka pomoč,*
- registracija udeležencev v nesreči (dopolnitev zdravstvenega kartona) in ugotavljanje smrti,*
- komunikacije (povezava z informacijskim centrom).*

Regijski Načrt zaščite in reševanja ob letalski nesreči



Iz mesta za zdravstveno oskrbo se napotijo ponesrečenci do posameznih zdravstvenih postaj oziroma v bolnišnice.

V zdravstveni postaji se opravi zdravniški pregled, ki obsega triažo in nudi prva zdravniška pomoč.

Po izvedeni triaži in nudeni zdravniški pomoči se ponesrečenci po potrebi napotijo v nadaljnje zdravljenje v splošne in specialne bolnišnice.

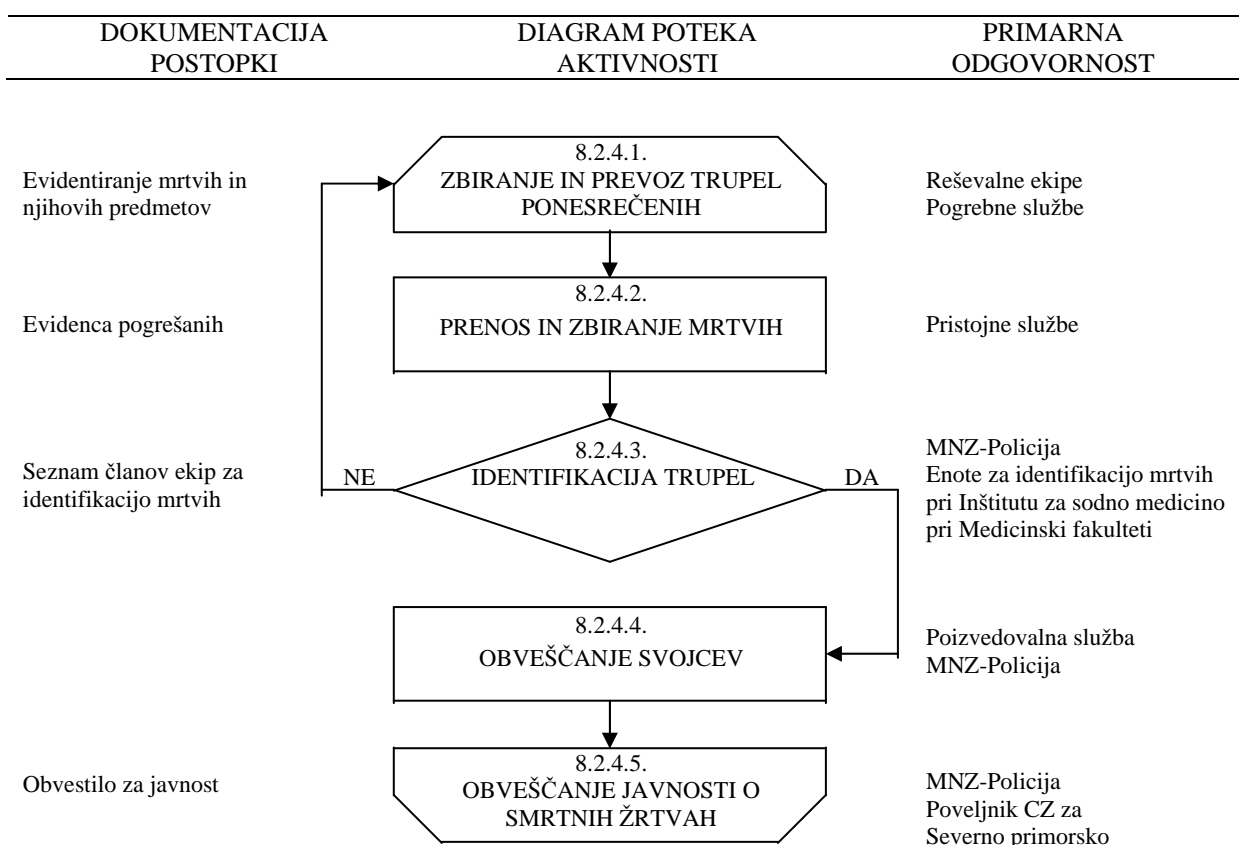
Regijski Načrt zaščite in reševanja ob letalski nesreči

Delovanje zdravstvene službe ob naravnih in drugih nesrečah je urejeno s predpisi Ministrstva za zdravje o delu zdravstvene službe ob naravnih in drugih nesrečah.

Občine v svojem načrtu natančno opredelijo kako poteka prijava poškodbe, kako poteka prva (laična pomoč), razdelati morajo napotitev v zdravstveno ustanovo, doreči z zdravstvenimi ustanovami kako bo potekal zdravniški pregled, triaža in specialistična pomoč, kdo bo izvajal higiensko proti epidemične ukrepe in oskrbo z zdravili, sanitetnim materialom in opremo.

P -25	Pregled splošnih bolnišnic v regiji
P -26	Pregled specialnih bolnišnic v regiji
P -27	Pregled reševalnih vozil v regiji
P -28	Pregled zdravstvenih domov in zdravstvenih postaj v Severno primorski regiji

8.2.4. Identifikacija mrtvih



Pri letalski nesreči manjšega obsega, ko je le nekaj mrtvih in so trupla razpoznavna, opravljajo identifikacijo mrtvih redne službe, kot so zdravstvo in policija na podlagi osebnih dokumentov žrtev.

Ob letalski nesreči večjega obsega, ko je več deset mrtvih in so trupla neprepoznavna se bo poleg rednih služb, ki opravljajo identifikacijo mrtvih aktiviralo še enote za identifikacijo mrtvih pri Inštitutu za sodno medicino pri Medicinski fakulteti.

Identifikacija mrtvih obsega:

- *zbiranje in prevoz trupel ponesrečenih,*
- *zbiranje podatkov o ponesrečenih,*
- *identifikacijo trupel,*
- *obveščanje svojcev,*
- *obveščanje javnosti.*

Zbiranje trupel opravljajo reševalne enote in pogrebne službe. Pred prevozom je potrebno vsa trupla in njihovo lastnino evidentirati.

Ko so žrtve identificirane se o smrti obvesti svojce in sproti javnost obvešča o številu smrtnih žrtev.

Občine morajo v svojem načrtu opredeliti kako bodo aktivirane redne službe za identifikacijo mrtvih in kako bodo zaprosile za pomoč enoto za identifikacijo mrtvih pri Inštitutu za sodno medicino pri Medicinski fakulteti.

<i>P – 104</i>	<i>Pregled pogrebnih služb</i>
----------------	--------------------------------

8.2.5. Psihološka pomoč

Ob letalski nesreči večjega obsega se preživelim in svojcem žrtev zaradi psihične prizadetosti (strah ipd.) organizira psihološka pomoč.

Psihološko pomoč ob letalski nesreči preživelim nudijo predvsem psihologi, terapevti, duhovniki in tudi drugi strokovnjaki.

Psihološka pomoč ob letalski nesreči se organizira v okviru informacijskega centra. Organizirajo jo občine v sodelovanju s strokovnimi službami oziroma strokovnjaki (psihologi, terapevti, duhovniki idr.). Občine v svojih načrtih opredelijo katere strokovne službe bodo organizirale psihološko pomoč, oceniti potrebno število strokovnjakov ter jih evidentirati.

Za potrebne psihološke pomoči po letalski nesreči se za preživele že v naprej pripravi material, kako naj si pomagajo in kje lahko dobijo strokovno pomoč, če jo potrebujejo.

Prav tako morajo biti v vse programe usposabljanj pripadnikov sil za zaščito, reševanje in pomoč vključene vsebine prve psihološke pomoči.

Ob letalski nesreči, ko je veliko število ljudi poškodovanih ali mrtvih, je potrebno zagotoviti tudi duhovno pomoč, ki jo nudijo predstavniki verskih skupnosti, odvisno od verskega prepričanja ljudi, udeleženi v nesreči in drugih nevladnih organizacij, ki lahko svojo pomoč prizadetim nudijo z različnimi oblikami organiziranih dejavnosti, s katerimi pomagajo ljudem v njihovih najrazličnejših stiskah in potrebah.

Občine morajo v svojem načrtu opredeliti katere strokovne službe bodo organizirale psihološko pomoč, kje bo psihološka pomoč dostopna, oceniti potrebno število strokovnjakov in jih evidentirati.

D- 29	Navodilo za psihološko pomoč
-------	------------------------------

8.2.6. Pomoč prevajalske službe

Z letali se vozijo ljudje različnih narodnosti in jezikovnih skupin, zato je potrebno po letalski nesreči večjega obsega, da ne pride do nesporazumov med preživeli in reševalci oziroma komisijo za preiskovanje vzrokov letalske nesreče organizirati prevajalsko službo.

Ob letalski nesreči v Republiki Sloveniji letalski prevoznik zagotovi ustrezne prevajalske službe na svoje stroške.

8.2.7. Zagotavljanje osnovnih pogojev za življenje

Zagotavljanje osnovnih pogojev za življenje se izvaja ob letalski nesreči večjega obsega. Osnovni pogoji za življenje bodo vzpostavljeni takrat, ko bodo izpolnjeni pogoji za preklic odrejenih zaščitnih ukrepov.

Zagotavljanje osnovnih pogojev za življenje ob letalski nesreči obsega:

- nujno zdravstveno oskrbo ponesrečencev in odstranitev trupel,*
- zaščita okolja,*
- nastanitev in oskrbo prizadetih z osnovnimi potrebščinami.*

Za izvajanje nalog na področju zagotavljanja osnovnih pogojev za življenje so zadolženi zdravstvo, pogrebne službe, komunalne organizacije in organizacije za urejanje prostora, lokalne skupnosti, poveljniki Civilne zaščite občin in Poveljnik Civilne zaščite za Severno primorsko.

Občine morajo v svojih načrtih bolj podrobno opredeliti katere javne službe bodo za kaj zadolžene in katere druge organizacije s področja infrastrukture bodo ob letalski nesreči tudi vključene v zagotavljanje osnovnih pogojev za življenje. Treba je načrtovati postopke sodelovanja med občino, javnimi službami in drugimi organizacijami.

9. OSEBNA IN VZAJEMNA ZAŠČITA

Osebna in vzajemna zaščita obsega vse ukrepe za preprečevanje in ublažitev posledic nesreče, ki je prizadela potnike in/ali prebivalce, za zaščito njihovega zdravja in življenja ter varnosti njihovega imetja.

Z ukrepi, ki jih morajo izvesti potniki ob letalski nesreči za zavarovanje svojih življenj in imetja (požar na letalu in podobno) je dolžan potnike seznaniti prevoznik. V primeru nesreče potniškega letala osebje v letalu zagotovi vse potrebne ukrepe za zmanjšanje posledic nesreče in evakuacijo ter umik potnikov na varno.

Letalske družbe morajo imeti na letalih predpisano opremo za osebno in vzajemno zaščito.

<i>D – 25</i>	<i>Navodilo za vzdrževanje in razdelitev načrta zaščite in reševanja</i>
<i>D – 26</i>	<i>Program usposabljanja, urjenja in vaj</i>

10. RAZLAGA POJMOV IN OKRAJŠAV

10. 1. Razlaga pojmov

LETALIŠČE je določena kopenska ali vodna površina (vključno z objekti, napravami in opremo), ki je v celoti ali deloma namenjen za pristajanje, vzletanje in gibanje zrakoplova.

LETALIŠKA CONA je določen nadzorovan del zračnega prostora nad letališčem in okrog njega, namenjen varovanju letališkega prometa.

LETALO je zrakoplov na motorni pogon, težji od zraka, ki dobi vzgon v letu predvsem od aerodinamičnih reakcij na njegove površine.

LETALSKA NESREČA VEČJEGA OBSEGA je letalska nesreča, pri kateri je uničeno letalo z vzletno maso nad 5700 kg ali je v njej umrlo ali se teže poškodovalo 12 ali več oseb ali če grozi okolju večja nevarnost.

LETALO V SILI je incident, pri katerem so podane okoliščine, ki kažejo na to, da se je nesreča skoraj zgodila.

NADZOROVAN ZRAČNI PROSTOR je del zračnega prostora določenih razsežnosti, v katerem je zagotovljena služba za vodenje zračnega prometa v obsegu, ki je opredeljen s klasifikacijo zračnega prostora.

NESREČA je po zakonu o letalstvu dogodek, povezan z obratovanjem zrakoplova, ki se zgodi tedaj, ko se ena ali več oseb oziroma stvari vkrca v zrakoplov, s katerim se namerava opraviti let, do tedaj, ko se opravi izkrcanje in zaradi katerega je:

- ena ali več oseb smrtno ponesrečenih ali težje poškodovanih, oziroma so stvari tako močno poškodovane ali uničene, razen, če so poškodbe posledica naravnih vzrokov, če gre za samo poškodbe ali če poškodbe povzročijo druge osebe, ali so poškodovani slepi potniki, ki se skrivajo zunaj območij, ki so običajno namenjena potnikom in posadki,
- na zrakoplovu nastala poškodba ali napaka na strukturi in
- zrakoplov izgubljen ali popolnoma nedostopen.

VZLETIŠČE je določena kopenska ali vodna površina, ki je v celoti ali deloma namenjena za pristajanje, vzletanje ali gibanje zrakoplovov določenih vrst in kategorij.

ZRAČNI PROSTOR Zračni prostor Republike Slovenije obsega zračni prostor nad kopnim ter obalnim morjem in notranjimi vodami, ki so pod suverenostjo Republike Slovenije. Zračne poti v Sloveniji so glede na razvrstitev zračnega prostora v Republiki Sloveniji razdeljene v razrede C, D, E in G. Razredi C, D in E predstavljajo nadzorovani zračni prostor, zračni prostor razreda G pa je sloj prostega letenja, v katerem ni organizirane službe kontrole letenja.

ZRAKOPLOV je vsaka naprava, ki se lahko obdrži v ozračju zaradi reakcije zraka, razen reakcije zraka na zemeljska površino.

10. 2. Razlaga okrajšav

<i>AMZS</i>	<i>Avto-moto zveza Slovenije</i>
<i>ECAC</i>	<i>Evropska konferenca civilnega letalstva</i>
<i>CORS</i>	<i>Center za obveščanje Republike Slovenije</i>
<i>CZ</i>	<i>Civilna zaščita</i>
<i>EUROCONTROL</i>	<i>Evropska organizacija za varnost zračne plovbe</i>
<i>ELME</i>	<i>Ekološki laboratorij z mobilno enoto</i>
<i>GRS</i>	<i>Gorska reševalna služba</i>
<i>IATA</i>	<i>Mednarodno združenje letalskih prevoznikov (International Air Transport Association)</i>
<i>ICAO</i>	<i>Mednarodna organizacija civilnega letalstva (International Civil Aviation Organization)</i>
<i>IRSVNDN</i>	<i>Inšpektorat Republike Slovenije za varstvo pred naravnimi in drugimi nesrečami</i>
<i>JAA</i>	<i>Skupnost letalskih organov</i>
<i>KZPS d.o.o.</i>	<i>Kontrola zračnega prometa Slovenije d.o.o.</i>
<i>KZS</i>	<i>Kinološka zveza Slovenije</i>
<i>MEEL</i>	<i>Mobilna enota ekološkega laboratorija Maribor</i>
<i>MZO</i>	<i>mesto za zdravstveno oskrbo</i>
<i>PGD</i>	<i>Prostovoljno gasilsko društvo</i>
<i>PP</i>	<i>prva pomoč</i>
<i>PRS</i>	<i>Podvodna reševalna služba</i>
<i>PVP</i>	<i>prva veterinarska pomoč</i>
<i>ReCO</i>	<i>Regijski center za obveščanje</i>
<i>RKB</i>	<i>radiološka, kemična in biološka</i>
<i>RKS</i>	<i>Rdeči križ Slovenije</i>
<i>ŠCZ RS</i>	<i>Štab Civilne zaščite Republike Slovenije</i>
<i>Ur. list RS</i>	<i>Uradni list Republike Slovenije</i>
<i>URSZR</i>	<i>Uprava Republike Slovenije za zaščito in reševanje</i>
<i>UTC</i>	<i>univerzalni svetovni čas</i>
<i>ZA-RE</i>	<i>Radijske zveze v sistemu zaščite in reševanja</i>
<i>ZIR</i>	<i>zaščita in reševanje</i>
<i>ZRP</i>	<i>zaščita, reševanje in pomoč</i>
<i>ZTS</i>	<i>Zveza tabornikov Slovenije</i>

11. SEZNAM PRILOG IN DODATKOV

11.1. Skupne priloge

<i>P - 1</i>	<i>Seznam članov štaba Severno Primorske regije</i>
<i>P - 2</i>	<i>Seznam poveljnikov, namestnikov poveljnikov in članov štabov CZ občin</i>
<i>P - 3</i>	<i>Pregled tehnično-reševalne enote</i>
<i>P - 4</i>	<i>Pregled oddelka za RKB izvidovanje</i>
<i>P - 5</i>	<i>Pregled služb za podporo</i>
<i>P - 6</i>	<i>Pregled poklicnih in prostovoljnih gasilskih enot v regiji</i>
<i>P - 7</i>	<i>Pregled enot, služb in drugih operativnih sestavov društev in drugih nevladnih organizacij, ki sodelujejo pri reševanju ob nesreči</i>
<i>P - 8</i>	<i>Pregled opreme in sredstev regijskih enot</i>
<i>P - 9</i>	<i>Seznam oseb, ki se jih obvešča ob nesreči</i>
<i>P - 10</i>	<i>Seznam prejemnikov informativnega biltena</i>
<i>P - 11</i>	<i>Telefonska številka, na kateri lahko državljani dobijo informacije o naravni in drugi nesreči</i>
<i>P - 12</i>	<i>Pregled sredstev javnega obveščanja, ki so pristojna za obveščanje ob nesreči na območju Severno Primorske regije</i>
<i>P - 13</i>	<i>Pregled informacijskega centra</i>
<i>P - 14</i>	<i>Seznam oseb pristojnih za stike z javnostjo</i>
<i>P - 16</i>	<i>Vzorec odredbe o aktiviranju sil za zaščito, reševanje in pomoč</i>
<i>P - 17</i>	<i>Vzorec delovnega naloga</i>
<i>P - 18</i>	<i>Dokumenti o aktiviranju in mobilizaciji</i>
<i>P - 19</i>	<i>Pregled mobilizacijskih zbirališč sil za zaščito, reševanje in pomoč</i>
<i>P - 20</i>	<i>Pregled občinskih logističnih centrov za zbiranje pomoči</i>
<i>P - 21</i>	<i>Imenik uporabnikov telefonskih zvez, radijskih postaj, pozivnikov ter elektronske pošte na področju zaščite in reševanja</i>
<i>P - 22</i>	<i>Pregled humanitarnih organizacij v regiji s podatki o vodilnih osebah teh organizacij</i>
<i>P - 23</i>	<i>Pregled centrov za socialno delo v regiji</i>
<i>P - 25</i>	<i>Pregled splošnih bolnišnic v regiji</i>
<i>P - 26</i>	<i>Pregled specialnih bolnišnic v regiji</i>
<i>P - 27</i>	<i>Pregled reševalnih vozil v regiji</i>
<i>P - 28</i>	<i>Pregled zdravstvenih domov in zdravstvenih postaj v Severno primorski regiji</i>

<i>P - 33</i>	<i>Pregled gasilskih enot širšega regijskega pomena in operativna območja delovanja</i>
<i>P - 34</i>	<i>Pregled začasnih zbirališč prebivalcev ob umiku iz zgradb</i>
<i>P - 37</i>	<i>Pregled objektov, kjer je možna začasna nastanitev ogroženih prebivalcev</i>
<i>P - 38</i>	<i>Pregled objektov javne prehrane in njihove zmogljivosti</i>
<i>P - 48</i>	<i>Pregled reševalnih enot po občinah in v regiji</i>
<i>P - 54</i>	<i>Pregled enot za prvo pomoč po občinah</i>
<i>P - 77</i>	<i>Seznam delavcev Izpostave URSZR Nova Gorica</i>

11.2. Posebne priloge

<i>P - 104</i>	<i>Pregled pogrebnih služb</i>
<i>P - 105</i>	<i>Seznam upravnikov športnih letališč Ajdovščina in Bovec</i>

11.3. Seznam dodatkov

11.3.1. Skupni dodatki

<i>D - 1</i>	<i>Pregled načrtovanih finančnih sredstev za izvajanje načrta</i>
<i>D - 2</i>	<i>Načrt dejavnosti URSZR Izpostave Nova Gorica ob naravnih in drugih nesrečah</i>
<i>D - 7</i>	<i>Navodilo za organiziranje in vodenje informacijskega centra</i>
<i>D - 25</i>	<i>Navodilo za vzdrževanje in razdelitev načrta zaščite in reševanja</i>
<i>D - 26</i>	<i>Program usposabljanja, urjenja in vaj</i>
<i>D - 29</i>	<i>Navodilo za psihološko pomoč</i>

11.3.2. Posebni dodatki

<i>D - 42</i>	<i>Postopek obravnave in sprejetja načrta ZRP ob letalski nesreči za Severno primorsko regijo</i>
<i>D - 43</i>	<i>Načrt dejavnosti Policijske uprave Nova Gorica v primeru letalske nesreče</i>