



REPUBLIKA SLOVENIJA
MINISTRSTVO ZA OBRAMBO
UPRAVA RS ZA ZAŠČITO IN REŠEVANJE
IZPOSTAVA NOVA GORICA

REGIJSKI NAČRT ZAŠČITE IN REŠEVANJA OB POTRESU

Verzija 2.

	IME ORGANA	PODPIS ODGOVORNE OSEBE	DATUM
PRIPRAVIL	<i>URSZR Izpostava Nova Gorica</i>	Boris Lutman	November 2004
OBRAVNAVAL IN SPREJEL	<i>Štab CZ za Severno primorsko</i>	Boris Lutman	16.12. 2004
SKRBNIK	<i>URSZR Izpostava Nova Gorica</i>	Zdenka Ferjančič	

1. POTRES	4
1.1 Uvod	4
1.2 Splošno o potresni nevarnosti v Severno primorski regiji	4
1.3 Potresna ranljivost zgradb in drugih infrastrukturnih objektov	7
1.4 Možnosti in verjetnost nastanka verižne reakcije	7
1.5 Sklepne ugotovitve	10
2. OBSEG NAČRTOVANJA	11
2.1 Temeljne ravni načrtovanja	11
3. KONCEPT ZAŠČITE, REŠEVANJA IN POMOČI OB POTRESU	12
3.1 Temeljne podmene načrta	12
3.2 Zamisel izvedbe zaščite in reševanja	13
3.3 Uporaba načrta	15
4. SILE, SREDSTVA IN VIRI ZA IZVAJANJE NAČRTA	16
4.1 Pregled organov in organizacij, ki sodelujejo pri izvedbi nalog iz regijske in občinske pristojnosti	16
4.2 Materialno – tehnična sredstva za izvajanje načrta	18
4.3 Predvidena finančna in druga sredstva za izvajanje načrta	18
5. OPAZOVANJE IN OBVEŠČANJE	19
5.1 Opazovanje potresne aktivnosti	19
5.2 Izvajanje obveščanja pristojnih organov in javnosti ob potresu	19
6. AKTIVIRANJE SIL IN SREDSTEV	22
6.1 Aktiviranje organov in njihovih strokovnih služb	22
6.2 Aktiviranje regijskih sil za zaščito, reševanje in pomoč	24

6.3	<i>Zagotavljanje pomoči v materialnih in finančnih sredstev</i>	27
7.	UPRAVLJANJE IN VODENJE	29
7.1	<i>Organi in njihove naloge</i>	29
7.2	<i>Operativno vodenje</i>	31
7.3	<i>Organizacija zvez</i>	32
8.	UKREPI IN NALOGE ZAŠČITE, REŠEVANJA IN POMOČI	33
8.1	<i>Ukrepi zaščite, in reševanja</i>	33
8.2	<i>Pregled nalog zaščite, reševanja in pomoči, ki se izvajajo ob potresu</i>	39
9.	OSEBNA IN VZAJEMNA ZAŠČITA	44
9.1	<i>Osebna in vzajemna zaščita</i>	44
10.	OCENJEVANJE VARNOSTI OBJEKTOV IN ŠKODE	45
11.	SEZNAM PRILOG IN DODATKOV	46
11.1	<i>Skupne priloge</i>	46
11.1	<i>Posebne priloge</i>	48
11.2	<i>Dodatki</i>	49
12.	RAZLAGA POJMOV IN OKRAJŠAV	50
12.1	<i>Razlaga pojmov</i>	50
12.2	<i>Razlaga okrajšav</i>	52

1. POTRES

1.1 Uvod

Načrt zaščite in reševanja ob potresu na območju Severno primorske je izdelan na podlagi Zakona o varstvu pred naravnimi in drugimi nesrečami (Ur. l. RS, št. 64/94, 33/00 in 87/01) v skladu z Uredbo o vsebini in izdelavi načrtov zaščite in reševanja (Ur. l. RS, št. 3/02 in 17/02, oceno potresne ogroženosti Severno primorske, sodelovanja z občinami Severno primorske regije in v skladu z državnim načrtom zaščite in reševanja ob potresu.

Potres je naravna nesreča, ki jo opredelimo kot seizmično valovanje tal. Nastane ob nenadni sprostitvi nakopičenih tektonskih napetosti v zemljini skorji ali zgornjem delu zemeljskega plašča. Medtem, ko litosferske plošče trkajo med seboj in ob tem spreminjajo obliko, nastajajo ogromni pritiski. Občasno se energija teh pritiskov sprosti in rezultat te sprostitve je nenadni silovit potres.

Potresa ne moremo napovedati, ni mogoče vnaprej oceniti njegovega obsega, moči in škode, ki jo bo povzročil, predvidimo lahko le območja, kjer se lahko pojavi. Ta načrt predstavlja zamisel izvajanja ukrepov zaščite in reševanja ob močnejšem in rušilnem potresu ob upoštevanju razpoložljivih sil in sredstev.

1.2 Splošno o potresni nevarnosti v Severno primorski regiji

Ozemlje Severno primorske regije je zaradi geotektonskih razmer potresno ogroženo. Na razmeroma velikem delu ozemlja so možni rušilni potresni sunki, tudi do 9 MSK, kar je razvidno iz priložene seizmološke karte regije.

- *Zgodovinski viri navajajo, da so tla v preteklosti najmočnejše tresla v zahodnem delu Slovenije oziroma, da je bil v tem obdobju najhujši potres 26. 3. 1511 v Idriji. Potres leta 1998 v zgornjem Posočju pa je bil eden od dveh največjih potresov v 20. stoletju z žariščem v Krnskem pogorju oziroma nad Lepeno. Tako Posočje uvrščamo v najbolj potresno nevarno območje. Sicer pa so velike vrednosti projektnega pospeška tal na tem območju predvsem posledica velikih in pogostih potresov v bližnji Furlaniji, kjer so bili zadnji veliki potresi leta 1976 in so hudo prizadeli Posočje in dele Zahodne Slovenije.*
- *V preglednici 1 so najmočnejši potresi, ki so prizadeli Severno primorsko po letu 792.*

<i>DATUM</i>	<i>ČAS</i>	<i>KRAJ</i>	<i>Io MSK</i>	<i>M</i>	<i>OPOMBA</i>
<i>26. 3. 1511</i>	<i>14.00</i>	<i>Idrija-Cerkno</i>	<i>X</i>	<i>6,90</i>	<i>rušilen</i>
<i>26. 6. 1511</i>	<i>21.00</i>	<i>Idrija</i>	<i>VII</i>	<i>5,20</i>	
<i>8. 8. 1511</i>	<i>-</i>	<i>Idrija-Cerkno</i>	<i>IX</i>	<i>5,70</i>	<i>Čedad</i>
<i>7. 3. 1857</i>	<i>2.56</i>	<i>Cerkno-Straža</i>	<i>VII-VIII</i>	<i>5,50</i>	

Preglednica 1. Najmočnejši potresi, ki so prizadeli Severno primorsko in njeno širše območje po letu 792 (Ribarič, 1984)

V preglednici 2. je prikazana površina in delež občin v Severno primorski po IX. in VIII. stopnji MSK potresni lestvici (Adamič – Perko 1996)

REGIJE	POVRŠINA IN DELEŽ OBČIN NA OBMOČJU (občine so razvrščene po abecednem vrstnem redu)-----			
	IX. MSK in ha	%	VIII. MSK in ha	%
AJDOVŠČINA	0	0.00	5214	20.65
BOVEC	5640	15.09	9693	25.94
BRDA	0	0.00	2020	27.61
CERKNO	4024	29.59	7302	53.70
IDRIJA	0	0.00	9349	32.25
KANAL	3146	21.59	8813	60.48
KOBARID	15643	82.67	2625	13.87
TOLMIN	2697	7.12	15161	40.04

Preglednica 3. prikazani so deleži občin v Severno primorski regiji glede na prebivalstvo in stopnje potresne ogroženosti

OBČINA	SKUPAJ PREBIVALCEV	IX. MSK	%	VIII. MSK	%
<i>Ajdovščina</i>	<i>18095</i>			<i>1365</i>	<i>7.5</i>
<i>Bovec</i>	<i>3138</i>	<i>569</i>	<i>18</i>	<i>2074</i>	<i>66</i>
<i>Brda</i>	<i>5765</i>			<i>118</i>	<i>2</i>
<i>Cerkno</i>	<i>5040</i>	<i>2976</i>	<i>59</i>	<i>1656</i>	<i>32.8</i>
<i>Idrija</i>	<i>11990</i>			<i>4313</i>	<i>35.9</i>
<i>Kobarid</i>	<i>4472</i>	<i>4472</i>	<i>100</i>		
<i>Kanal</i>	<i>5978</i>	<i>280</i>	<i>4.6</i>	<i>5321</i>	<i>89</i>
<i>Tolmin</i>	<i>12198</i>	<i>491</i>	<i>4</i>	<i>8940</i>	<i>73.2</i>
<i>Skupaj</i>	<i>66676</i>	<i>8788</i>	<i>13.1</i>	<i>23787</i>	<i>35.6</i>

-podatki so iz popisa iz leta 2002.

1.3 Potresna ranljivost zgradb in drugih infrastrukturnih objektov

Podatki potresne ranljivosti stavb so poleg potresne nevarnosti bistveni za ocenjevanje potresne ogroženosti. Od leta 1965 dalje veljajo predpisi o potresno varni gradnji na potresnih območjih. Stavbe do leta 1964 so praviloma grajene le za prenos vertikalne obtežbe. Ukrepe za povečanje potresne odpornosti stavb so graditelji upoštevali le v krajših obdobjih po rušilnih potresih. Pri oceni ranljivosti stavb se ocenjuje vrsto in kakovost zidov, količino zidov, tlorisno razporeditev zidov, povezanost zidov in druge dejavnike.

Objekte delimo v tri skupine:

- objekti, zgrajeni pred letom 1895
- objekti, zgrajeni v obdobju od 1896 do 1965 in
- objekti zgrajeni po letu 1965 in sanirani po letu 1976 in 1998

P - 69	Pregled stanovanj po letu izgradnje stavbe po občinah v Severno primorski regiji
---------------	---

Strukturo zgrajenih objektov razdelajo občine v svojih načrtih ZRP ob potresu po posameznih naseljih.

1.4 Možnosti in verjetnost nastanka verižne reakcije

Severno primorska regija je iz vseh dosedanjih študij na območju ozemlja kjer obstaja velika verjetnost in možnost, da se bo rušilni potres tudi zgodil in sicer v posameznih predelih do jakosti IX. stopnje MSK.

Sorazmerno z jakostjo bi potres poleg poškodb ljudi in živali ter poškodb in porušitev gradbenih in drugih objektov povzročil tudi nastanek verižnih nesreč. Pričakovati je nastanek naslednjih verižnih nesreč:

- požare,
 - eksplozije,
 - izpuste nevarnih snovi
- in zalitje prostorov z vodo.

Posledice potresa bi bile tudi poškodbe na infrastrukturnih objektih (kanalizacijski, vodovodni in telekomunikacijski objekti in omrežja), motnje v cestnem in železniškem prometu, motnje v oskrbi prebivalstva.

- **CESTE:** *Predvideva se, da bodo poškodovane ceste in cestni objekti ter ovire na cestah zaradi plazov ovirale in onemogočale promet v smereh: Tolmin - Podbrdo, Bovec - Trenta, Idrija-Tolmin, Idrija - Godovič, Cerčno - Kladje, Plave - Brda in Ajdovščina - Col;*

- **ŽELEZNIŠKI PROMET:** *Možne so poškodbe proge na posameznih odsekih od Nove Gorice do Podbrda, poškodbe mostov in predorov, podpornih zidov, progovnih kablov SV in TK naprav. Indirektne posledice bi povzročili plazovi, rušenje dreves na progo in prekinitev dobave električne energije.*

Nastale poškodbe ne bi povzročile daljše prekinitve železniškega prometa.

- **PTT:** *Pričakovati je hujše poškodbe telekomunikacijske opreme, vendar je možna takojšnja kompenzacija z alternativnimi sistemi zvez.*

Ocenjuje se, da je možno aktivirati rezervne in posebne zveze v 6 urah od nastanka potresa.

- **VODOOSKRBA:** *V regiji ni enotnega sistema zagotavljanja oskrbe z vodo. Večina naselij ima lasten vir oskrbe s pitno vodo. Ocenjujemo, kar so pokazale tudi izkušnje potresa leta 1976, da bo v začetni fazi prihajalo do velikih težav pri oskrbi s pitno vodo.*

V potresno najbolj ogrožena območja, kjer se ocenjuje, da bo prišlo do premikanja tal bo potrebno vodo dovažati.

ELEKTRO: *Zaradi občutljivosti delovanja sistema elektrodistribucije, bi prišlo v začetni fazi do izpada oskrbe z električno energijo. Največje težava bi povzročilo rušenje zgradb in s tem prekinitev oskrbe za posamezna naselja. Možna je tudi delna rušitev daljnovodov zaradi zemeljskih plazov.*

Glede na razvejanost sistema oskrbe, ki ga zahteva razmetanost poselitve, bo sanacija zagotovitve delovanja elektro sistema dolgotrajnejša.

Ocena možnosti plazov in poplav

Z vidika geološke strukture tal na Severno primorski, so možni zemeljski plazovi predvsem na območjih: dolina Baške grape, dolina Soče od Bovca navzgor, območje Brd, območje Cerkljanskega in Idrijskega in Col z okolico. Nekateri zemeljski plazovi bi začasno prekinili prometne povezave.

Zemeljski plazovi bi ne povzročili ogroženosti naselij s poplavami zaradi možnih zajezev vodotokov.

V zimskem času obstaja možnost snežnih plazov predvsem v zgornjem delu soške doline in idrijsko cerkljanskega območja.

Obstaja možnost rušitve treh jezov na reki Soči (HE Doblar, Plave in Solkan).

• **Ocena možnosti izlivov nevarnih snovi**

Iz popisa nevarnih snovi, ki se nahajajo na ogroženem območju je razvidno, da je daleč največ naftnih derivatov in plinov vseh vrst. Ocenjujemo, da je glede na način njihovega skladiščenja zelo majhna možnost njihovega izliva, ki bi povzročila večjo ogroženost za prebivalstvo in okolje.

Večjo nevarnost predstavlja možnost nesreče v času transporta, saj vse prometnice potekajo ob vodotokih, ki so s tem neposredno ogroženi.

• **Ocena možnosti požarov**

Iz ocen požarne ogroženosti je razvidno, da zaradi lege in gostote naseljenosti nekaterih večjih krajev, načina in gostote pozidave obstaja stalna nevarnost nastanka požarov.

Večina stanovanjskih objektov je individualnih, kar pomeni, da so zgradbe razen montažnih pretežno masivne. Za večino stanovanjskih objektov v zasebni lasti je značilno, da nimajo urejenih podstrešij, da hranijo plin in vnetljive tekočine v neprimernih prostorih in, da nimajo osnovne protipožarne opreme.

Velika verjetnost je, da bi ob rušilnem potresu prišlo do požarov manjšega ali celo večjega obsega. Stalno nevarnost predstavljajo tudi pomožni objekti (seniki, hlevi, kozolci, barake), ki so običajno poleg stanovanjskih objektov.

Večji del proizvodnih objektov se uvršča v kategorijo z visoko požarno ogroženostjo. Glede na način in starost pozidave, pa do večjih rušenj teh objektov ob potresu ne bi prišlo in je s tem zmanjšana možnost požarov.

Potres bi terjal tudi smrtne žrtve, večje število ranjenih in psihično prizadetih, vendar je njihovo število težko predvideti. Nedvomno pa bi bilo to število neprimerno večje, če bi do potresa prišlo v nočnih urah ali pa v zimskem času, ko se ljudje zadržujejo v zaprtem prostoru.

<i>P - 45</i>	<i>Ocena zasutih in brez strehe po občinah v Severno primorski regiji</i>
<i>P -46</i>	<i>Podatki o plitvo, srednje in globoko zasutih po občinah v Severno primorski regiji</i>
<i>P -47</i>	<i>Podatki o telesno poškodovanih in smrtnih žrtvah morebitnega rušilnega potresa po občinah v Severno primorski regiji</i>

V primeru, da bi imel močnejši in rušilni potres epicenter v Posočju, se ocenjuje, da bi znašala količina ruševin okrog 107.294 m³ v regiji, največ v Tolminu, približno 26.720 m³. Pri izračunu je upoštevan kriterij, da pride na enega zasutega prebivalca v intenzivno poseljenih območjih (blokovna gradnja) 3 m³ ruševin, v manj poseljenih območjih (individualna gradnja) pa 5 m³ ruševin na zasutega prebivalca.

<i>P -51</i>	<i>Podatki o količini ruševin, kot posledica potresa na stanovanjskih, infrastrukturnih, kulturnih in drugih objektih v regiji</i>
--------------	--

1.5 Sklepne ugotovitve

Severno primorska regija je potresno med najbolj ogroženimi regijami v Sloveniji. Tako je Posočje, ki ga je v zadnjih 30 letih že štirikrat močno poškodoval potres, v potresno najbolj nevarnem območju. Obvladovanje potresne nevarnosti obsega različne ukrepe za zmanjšanje posledic, med katerimi sta najpomembnejša spremljanje in proučevanje potresne nevarnosti ter potresno varna gradnja. Ker študije in analize potresne varnosti tipičnih objektov kažejo, da je potresna varnost velikega dela stanovanjskih, industrijskih, infrastrukturnih in drugih objektov neustrezna, je potrebno krepiti tudi pripravljenost za zaščito, reševanje in pomoč. Pri potresu leta 1998 se je izboljšala sanacija objektov v gornjem Posočju. Kljub temu že vsak nadaljni močnejši potres povzroči poškodbe, ki ogrožajo varnost ljudi, živali in premoženja, kar se je izkazalo ob zadnjem potresu 12.07.2004.

Varstvo pred potresi v celoti obsega preventivo, vzpostavitev in vzdrževanje pripravljenosti, zaščito, reševanje in pomoč ter odpravljanje posledic in obnovo. S tem načrtom se urejajo le ukrepi in dejavnosti za zaščito, reševanje in pomoč ter se zagotavlja osnovne pogoje za življenje, ki so v regijski pristojnosti.

2. OBSEG NAČRTOVANJA

2.1 Temeljne ravni načrtovanja

S tem načrtom se urejajo ukrepi in dejavnosti za zaščito, reševanje in pomoč ob močnejšem in rušilnem potresu ter zagotavljanja osnovnih pogojev za življenje, ki so v regijski pristojnosti.

Temeljni načrt je državni načrt zaščite in reševanja ob potresu.

Regijski načrt zaščite, reševanja in pomoči ob potresu izdelava Uprava Republike Slovenije za zaščito in reševanje- Izpostava Nova Gorica.

Vse občine Severno primorske regije izdelajo Načrt zaščite, reševanja in pomoči ob močnejšem potresu.

<i>D – 10</i>	<i>Postopek obravnave in sprejetja načrta ZRP ob potresu za Severno primorsko regijo</i>
---------------	--

3. KONCEPT ZAŠČITE, REŠEVANJA IN POMOČI OB POTRESU

3.1 Temeljne podmene načrta

Temeljne podmene načrta zaščite in reševanja ob potresu so:

- *Regijski načrt zaščite in reševanja je izdelan za ukrepanje ob močnejšem potresu V. do VII. stopnje in ob rušilnem potresu VIII. in IX. stopnje po EMS potresni lestvici ne glede na to, katero potresno območje v regiji prizadene.*

V primeru močnejšega potresa bi naloge Izpostave bile, zagotavljanje logistične pomoči za delo Štaba CZ za Severno primorsko, usklajevanje dela komisije za poškodovanost objektov in organizacijo ocenjevanje škode.

- *Varstvo pred potresom zagotavljajo v okviru svojih pravic in dolžnosti oziroma pristojnosti prebivalci kot posamezniki, prebivalci, prostovoljno organizirani v raznih društvih in drugih nevladnih organizacijah, ki se ukvarjajo z zaščito in reševanjem, javne reševalne službe, podjetja, zavodi in druge organizacije, katerih dejavnost je pomembna za zaščito in reševanje ter občine in državni organi.*
- *Varnost prebivalcev ob potresu ni odvisna samo od potresne ranljivosti zgradb, v katerih prebivajo, temveč tudi od potresne ranljivosti drugih zgradb. Večina prebivalcev namreč približno tretjino časa preživi v vrtcih, šolah, na delovnih mestih, domovih za ostarele, bolnišnicah itd. V občinskem načrtu se določijo zaščitni ukrepi, za izvajanje katerih morajo omenjene organizacije izdelati svoje načrte zaradi povečane potresne ogroženosti.*
- *Življenja ljudi so ob potresu lahko ogrožena tudi posredno, zaradi poškodb objektov in naprav, namenjenih proizvodnji, predelavi, uporabi, prevozu, pretovarjanju, skladiščenju in odstranjevanju nevarnih snovi (strupene, vnetljive, eksplozivne, oksidacijske), poškodb ali porušitve visokih pregrad na vodnih zbiralnikih, porušitve mostov in druge prometne infrastrukture, poškodb na električnih, plinskih in drugih napeljavah itd. Zato je treba na prizadetem območju te objekte in naprave pregledati takoj po potresu. Omenjena podjetja, ki s svojo dejavnostjo pomenijo nevarnost za nastanek nesreče, morajo pri izdelavi načrtov zaščite in reševanja le te upoštevati.*

- *Prebivalci na potresno ogroženem območju morajo biti pravočasno in objektivno obveščeni o nevarnostih potresa, njegovih posledicah, načrtih in ukrepih za zmanjšanje in odpravo posledic ter o ravnanju ob potresu. Občine v ta namen izdelajo načrt informiranja javnosti.*
- *Če lokalni viri na prizadetem območju ne zadoščajo za učinkovito zaščito, reševanje in pomoč, zaprosijo za pomoč sosednjo občino, regijo oziroma državo.*
- *Regija ob večjem potresu za pomoč zaprosi državo, ki za ta namene uporabi razpoložljive državne sile in sredstva ter usklajuje pomoč ob potresu.*
- *Zagotavljanje osnovnih pogojev za življenje ob potresu obsega nujno zdravstveno oskrbo ljudi in živali, nastanitev in oskrbo s pitno vodo, hrano, zdravili in drugimi osnovnimi življenjskimi potrebščinami, oskrbo z električno energijo, zagotavljanje nujnih prometnih povezav in nujne komunalne infrastrukture.*

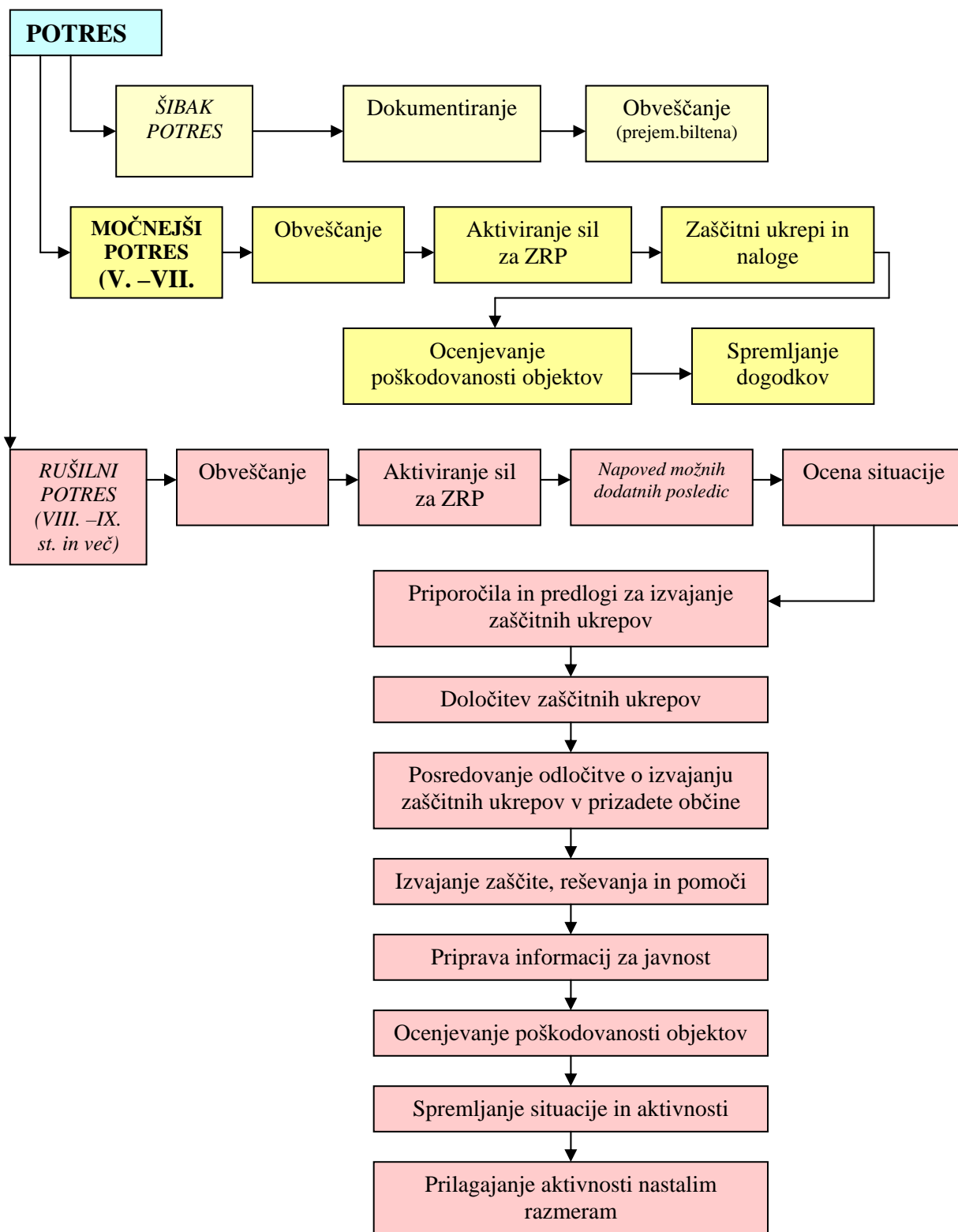
3.2 Zamisel izvedbe zaščite in reševanja

3.2.1 Koncept odziva ob potresu

*Koncept odziva ob potresu temelji na posledicah, ki jih povzroči potres na ljudeh, naravi in na objektih. **Regijski načrt ZRP ob potresu se aktivira ob močnejšem potresu** kot je prikazano na shemi 1. pregled ukrepov ob močnejšem in rušilnem potresu.*

Klasifikacijo potresa (po potresnih lestvicah) in epicenter potresa določi Agencija RS za okolje, Urad za seizmologijo.

- ***ŠIBAK POTRES:** ljudje zaznajo potres, ne povzroči poškodb na objektih (do IV. stopnje EMS). Urad za seizmologijo dokumentira potres in obvesti javnost o vsakem potresu, ki ga s svojimi čutili lahko zaznajo prebivalci na območju RS.*
- ***MOČNEJŠI POTRES:** poškodbe pri ljudeh in na objektih (od V. – VII. stopnje EMS). Izvaja se obveščanje pristojnih organov in javnosti, aktiviranje sil za ZRP, določitev zaščitnih ukrepov in nalog, ocenjevanje poškodovanosti objektov in spremljanje dogodkov*
- ***RUŠILNI POTRES:** poškodbe in možne smrtne žrtve pri ljudeh, povzroči rušenje objektov (VIII. in IX. stopnja EMS) Izvaja se obveščanje pristojnih organov in javnosti, aktiviranje sil za ZRP, na osnovi napovedi poteka nesreče in ocene situacije poveljnika CZ RS , ki določi zaščitne ukrepe in naloge v sodelovanju s poveljnikom CZ Severno primorske.*



Shema 1. Pregled ukrepov ob močnejšem in rušilnem potresu

3.3 Uporaba načrta

Regijski načrt zaščite in reševanja se aktivira, ko pride do močnejšega potresa v katerem koli delu regije oz. ko pride do neobvladljivih dogodkov v regiji in ko lokalne sile za ZRP ne obvladujejo situacijo.

Odločitev o tem sprejme poveljnika CZ za Severno primorsko oz. njegov namestnik.

4. SILE, SREDSTVA IN VIRI ZA IZVAJANJE NAČRTA

4.1. Pregled organov in organizacij, ki sodelujejo pri izvedbi nalog iz regijske in občinske pristojnosti

4.1.1 Organi regije:

- URSZR Izpostava Nova Gorica
- Policijska uprava Nova Gorica

4.1.2 Sile za zaščito, reševanje in pomoč regije

• Organi Civilne zaščite:

- poveljnik Civilne zaščite za Severno primorsko regijo
- namestnik poveljnika Civilne zaščite za Severno primorsko regijo
- Štab Civilne zaščite za Severno primorsko regijo

P – I

Seznam članov štaba Severno primorske regije

• Enote in službe Civilne zaščite na nivoju regije:

- tehnično reševalna enota (Oddelek za izvidovanje in vod za reševanje),
- oddelek za RKB izvidovanje,
- enota za varstvo pred neeksplozivnimi ubojnimi sredstvi,
- služba za proženje snežnih plazov,
- informacijski center
- logistični center
- službe za podporo (ekipa za oskrbo, ekipa za zveze, ekipa za prevoz in ekipa za informacijsko podporo in administrativno delo).

• Javne službe za zaščito, reševanje in pomoč:

- gasilska služba

• Enote ter službe društev in drugih nevladnih organizacij;

- Potapljaško reševalna služba – postaja Nova Gorica in Tolmin
- enota za reševanje z reševalnimi psi
- enote za postavitev začasnih prebivališč
- nastanitvena enota (RK)
- gorsko reševalna služba – postaji Bovec in Tolmin
- jamarsko reševalna služba – postaja Tolmin

P-3	<i>Pregled tehnično-reševalne enote</i>
P-4	<i>Pregled oddelka za RKB izvidovanje</i>
P-5	<i>Pregled služb za podporo</i>
P-6	<i>Pregled poklicnih in prostovoljnih gasilskih enot v regiji</i>
P-7	<i>Pregled enot, služb in drugih operativnih sestavov društev in drugih nevladnih organizacij, ki sodelujejo pri reševanju iz ruševin</i>
P-48	<i>Pregled reševalnih enot po občinah in v regiji</i>
P-49	<i>Pregled potrebnih ur reševanja in število reševalcev</i>

Na ravni regije je organizirano tudi:

- ***ocenjevanje uporabnosti poškodovanih objektov***

V primeru močnejšega in rušilnega potresa je potrebno takoj pristopiti k ocenjevanju uporabnosti poškodovanih objektov. V ta namen so bili usposobljeni različni strokovnjaki gradbene stroke v Severno primorski regiji.

- ***regijska komisija za ocenjevanje škode***

Ocenjevanje škode je aktivnosti h kateri je potrebno pristopiti takoj po potresu. Izpostava koordinira delo ocenjevalcev na prizadetem območju.

P-40	<i>Seznam članov regijske komisije za ocenjevanje poškodovanosti objektov</i>
P-15	<i>Seznam članov regijske komisije za ocenjevanje škode</i>
D - 2	<i>Načrt dejavnosti URSZR Izpostave Nova Gorica ob naravnih in drugih nesrečah</i>

Močnejši potres in rušilni potres s katastrofalnimi posledicami ne bi prizadel regije kot celote, ampak bi bila nekatera območja bolj prizadeta kot druga. Zaradi tega bi bila organizirana pomoč reševalnih služb in enot med sosednjimi občinami. V prilogah 48 in 49 so prikazani podatki o številu reševalcev po posameznih enotah, število operativnih gasilcev v občinah ter ocena potrebnih sil za zaščito in reševanje, ki bi jih potrebovali glede na število plitvo, srednje in globoko zasutih. Pri izračunu je uporabljena izkustvena metoda 30:30:40.

4.2 Materialno – tehnična sredstva za izvajanje načrta

Materialno-tehnična sredstva za izvajanje načrta:

- *zaščitno in reševalno opremo ter orodje (sredstva za osebno in skupinsko zaščito, oprema, vozila ter tehnična in druga sredstva, ki jih potrebujejo strokovnjaki, reševalne enote, službe in reševalci).*

<i>P – 8</i>	<i>Pregled opreme in sredstev regijskih enot</i>
<i>P – 50</i>	<i>Pregled potrebnih sredstev in pomoči – mehanizacija ob močnejšem in rušilnem potresu</i>

4.3 Predvidena finančna in druga sredstva za izvajanje načrta

Finančna sredstva se načrtujejo za:

- *stroške operativnega delovanja (povračilo stroškov za aktivirane pripadnike Civilne zaščite in druge sile zaščite, reševanja in pomoči),*
- *materialne stroške (prevozne stroške in storitve, gorivo, mazivo idr.).*

<i>D – 1</i>	<i>Pregled načrtovanih finančnih sredstev za izvajanje načrta</i>
---------------------	--

5. OPAZOVANJE IN OBVEŠČANJE

5.1 Opazovanje potresne aktivnosti

Opazovanje potresne aktivnosti na Severno primorski regiji oz. območju RS izvaja Agencija RS za okolje – Urad za seizmologijo s stalnimi spremljanjem in proučevanjem potresne aktivnosti. K uspešnemu opazovanju potresne aktivnosti pripomorjo opazovalnice, med katerim se tri nahajajo na območju Severno primorske regije in sicer:

Robič

Čadrg

Vojsko

5.2 Izvajanje obveščanja pristojnih organov in javnosti ob potresu

5.2.1 Obveščanje pristojnih organov

Regijski center za obveščanje obvešča ob močnejšem in o rušilnem potresu ter o šibkejših potresih, če so na območju regije povzročili znatno materialno škodo ali druge posledice na podlagi obvestila CORS :

- vse župane prizadetih občin, ki dajo prve informacije oziroma oceno stanja o potresu
- poveljnike CZ občin
- poveljnika Civilne zaščite za Severno primorsko regijo
- štab Civilne zaščite za Severno primorsko
- URSZR Vodjo Izpostave Nova Gorica
- OKC PU Nova Gorica
- pristojne inšpekcijske službe

D - 9	Načrt dejavnosti za delo operativca v ReCO Nova Gorica ob nesreči
--------------	--

Za sprotno obveščanje občin, služb in drugih izvajalcev nalog zaščite, reševanja in pomoči o stanju in razmerah na kraju nesreče, sprejetih ukrepah in poteku zaščite in reševanja skrbi URSZR - Izpostava Nova Gorica preko Regijskega centra za obveščanje Nova Gorica, s tem da :

- pripravlja in izdaja informativni bilten,
- pripravlja občasne širše pisne informacije

P – 10	Seznam prejemnikov informativnega biltena
P – 2	Seznam poveljnikov, namestnikov poveljnikov in članov štabov CZ občin

5.2.2 Obveščanje javnosti na prizadetem območju

Za obveščanje javnosti in komuniciranje z mediji na prizadetem območju je v skladu s pooblastili pristojen poveljnik CZ za Severno primorsko regijo oziroma tisti član štaba, ki ga poveljnik zadolži za izvedbo te naloge. Za obveščanje prebivalcev na prizadetem območju so odgovorne občine, ki načine in oblike obveščanja o stanju na prizadetem območju opredelijo v občinskem načrtu ob potresu.

Ob močnejšem potresu v Severno primorski regiji bo URSZR Izpostava Nova Gorica organizirala informacijski center najvertnije v Tolminu in preko medijev objavila posebne telefonske številke, na katerih bodo dostopne informacije za prizadete in javnost.

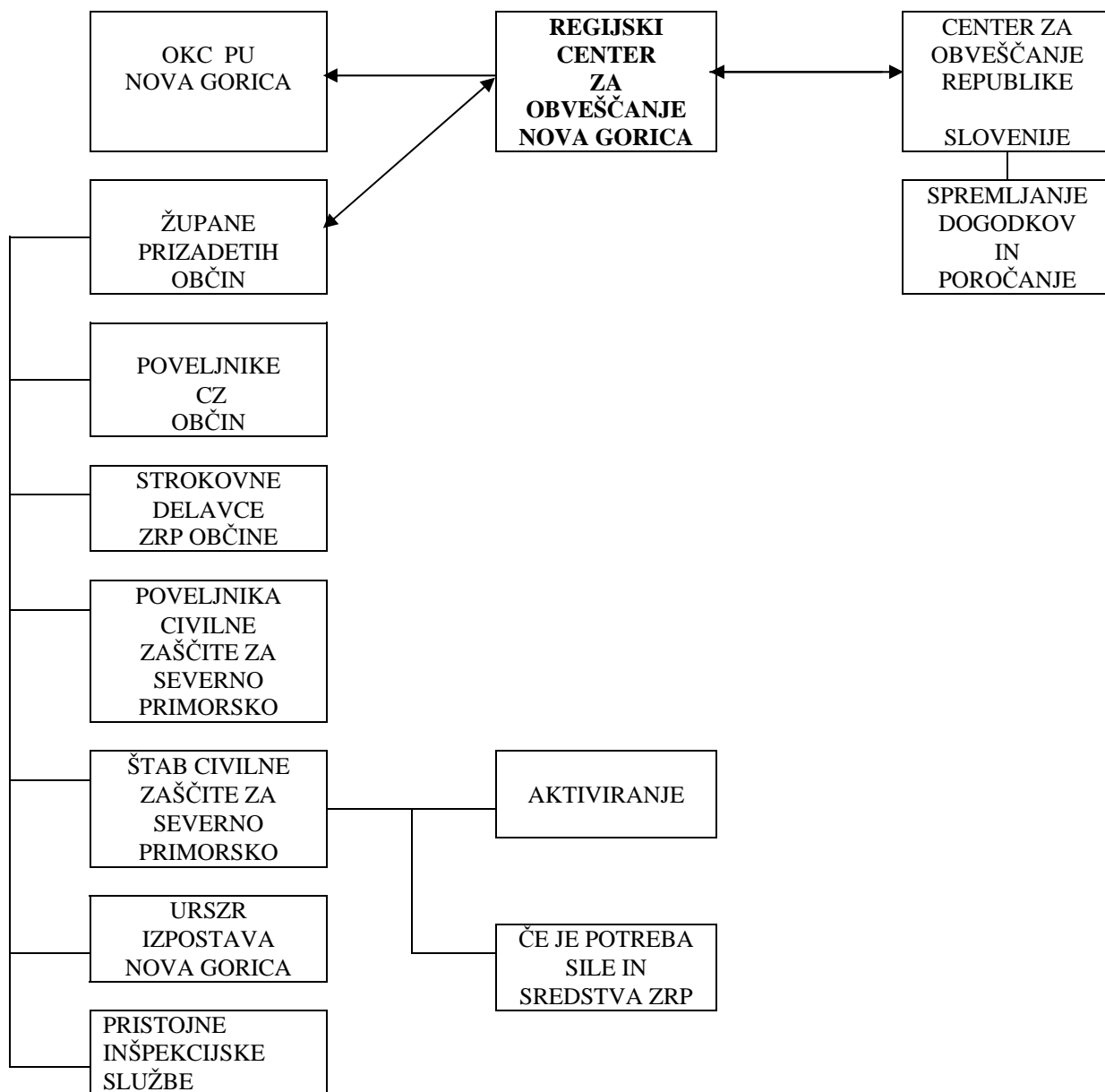
Občine ob močnejšem potresu organizirajo informacijske centre, v katerih se združuje dejavnost socialnih služb, humanitarnih organizacij, poizvedovalne službe, službe za zaščito in reševanje ter druge službe javnega pomena.

Naloge informacijskega centra so:

- posredovanje informacij in podatkov o posledici nesreče in drugih razmer ter dajanje napotkov prebivalcem na prizadetem območju
- zbiranje, obdelava in posredovanje podatkov o mrtvih in poškodovanih pristojnim štabom Civilne zaščite, drugim pristojnim organom, organizacijam in službam ter svojcem žrtev in poškodovanih
- dajanje psihološke in duševne pomoči prizadetim in svojcem žrtev
- sodelovanje z zdravstveno službo, organi za notranje zadeve, socialno službo, duhovniki in drugimi
- dajanje pomoči pri oskrbi in nastanitvi nepoškodovanih in svojcev in
- dajanje pomoči preživelim pri vzpostavitvi stikov s svojci.

P - 11	Telefonska številka, na kateri lahko državljani dobijo informacijo o rušilnem potresu
P - 12	Pregled sredstev javnega obveščanja, ki so pristojna za obveščanje ob nesreči na območju Severno primorske regije
P - 13	Pregled informacijskega centra
P - 14	Seznam oseb pristojnih za stike z javnostjo
P - 9	Seznam oseb, ki se jih obvešča ob nesreči
D - 7	Navodilo za organiziranje in vodenje informacijskih centrov
D - 8	Opomnik za delo poveljnika in članov regijskega štaba CZ
D - 6	Navodilo prebivalcem za ravnanje med potresom in po potresu

Shema 2. Organizacija obveščanja v primeru močnejšega in rušilnega potresa na območju Severno primorske regije



6. AKTIVIRANJE SIL IN SREDSTEV

6.1 Aktiviranje organov in njihovih strokovnih služb

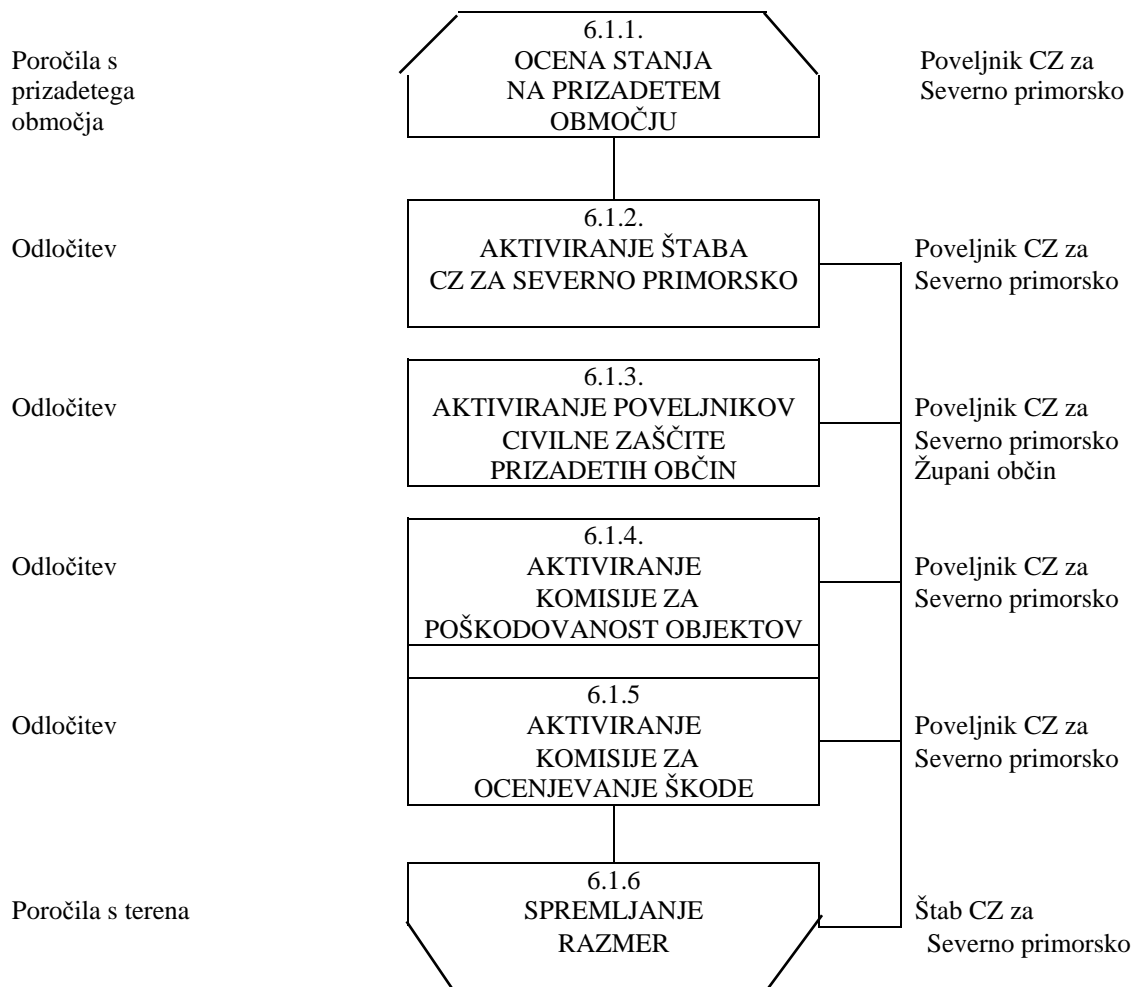
Poveljnik CZ za Severno primorsko regijo iz poročila s prizadetega območja oceni stanje na prizadetem območju. Predvidi možen razvoj dogodkov ter glede na zahteve prizadetih občin v regiji po pomoč sprejme odločitve o aktiviranju regijskih organov, pristojnih za operativno, strokovno vodenje zaščite, reševanja in pomoči in o uporabi regijskih sil zaščito, reševanje in pomoč.

Glede na oceno in možen razvoj dogodkov lahko poveljnik Civilne zaščite za Severno primorsko aktivira:

- *štab CZ za Severno primorsko*
- *Poveljnike Civilne zaščite prizadetih občin*
- *Komisijo za oceno uporabnosti poškodovanih objektov*
- *Regijsko komisijo za ocenjevanje škode*

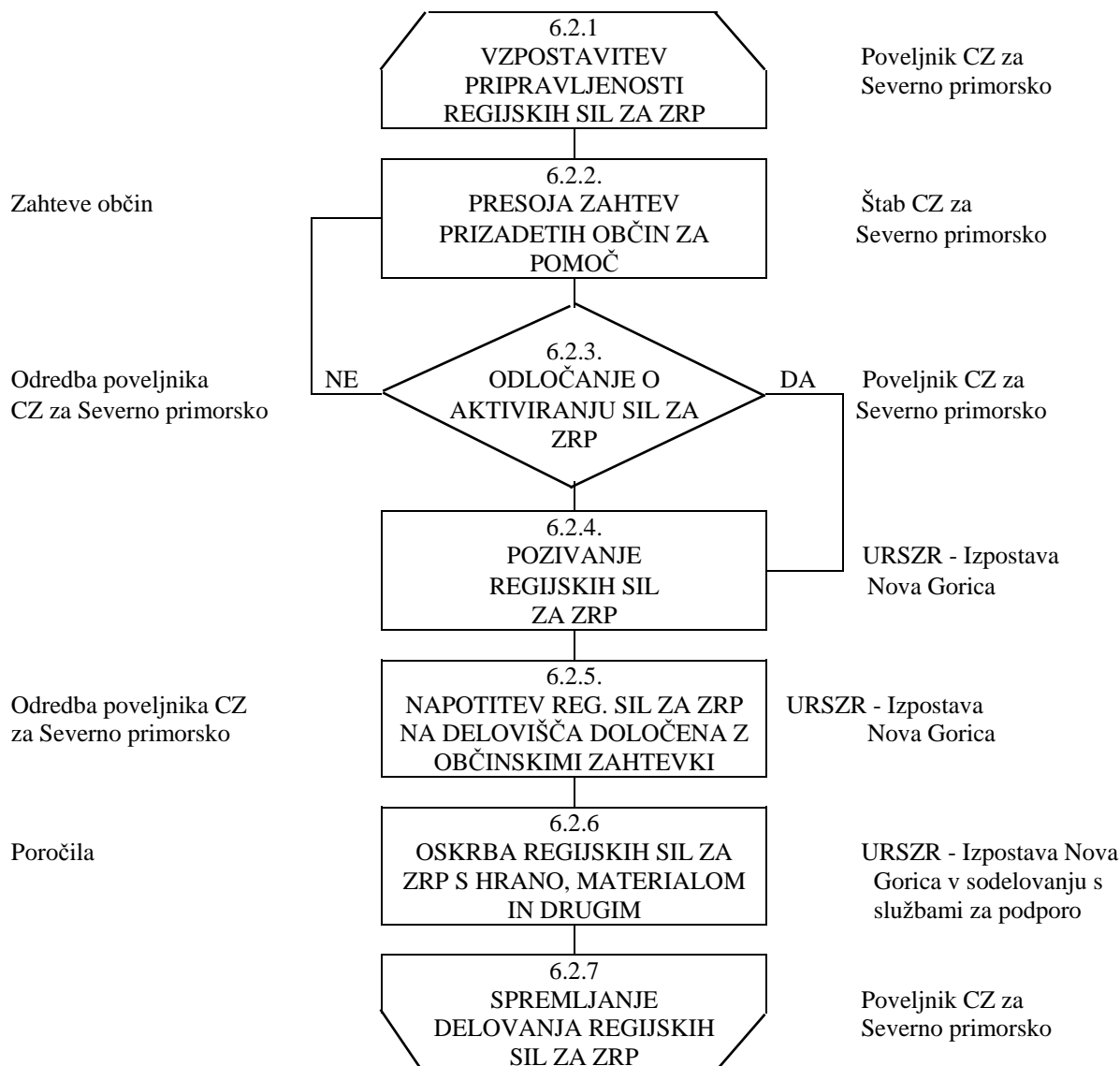
<i>P-40</i>	<i>Seznam članov regijske komisije za ocenjevanje poškodovanosti objektov</i>
<i>P-15</i>	<i>Seznam članov regijske komisije za ocenjevanje škode</i>

Aktiviranje organov in njihovih strokovnih služb



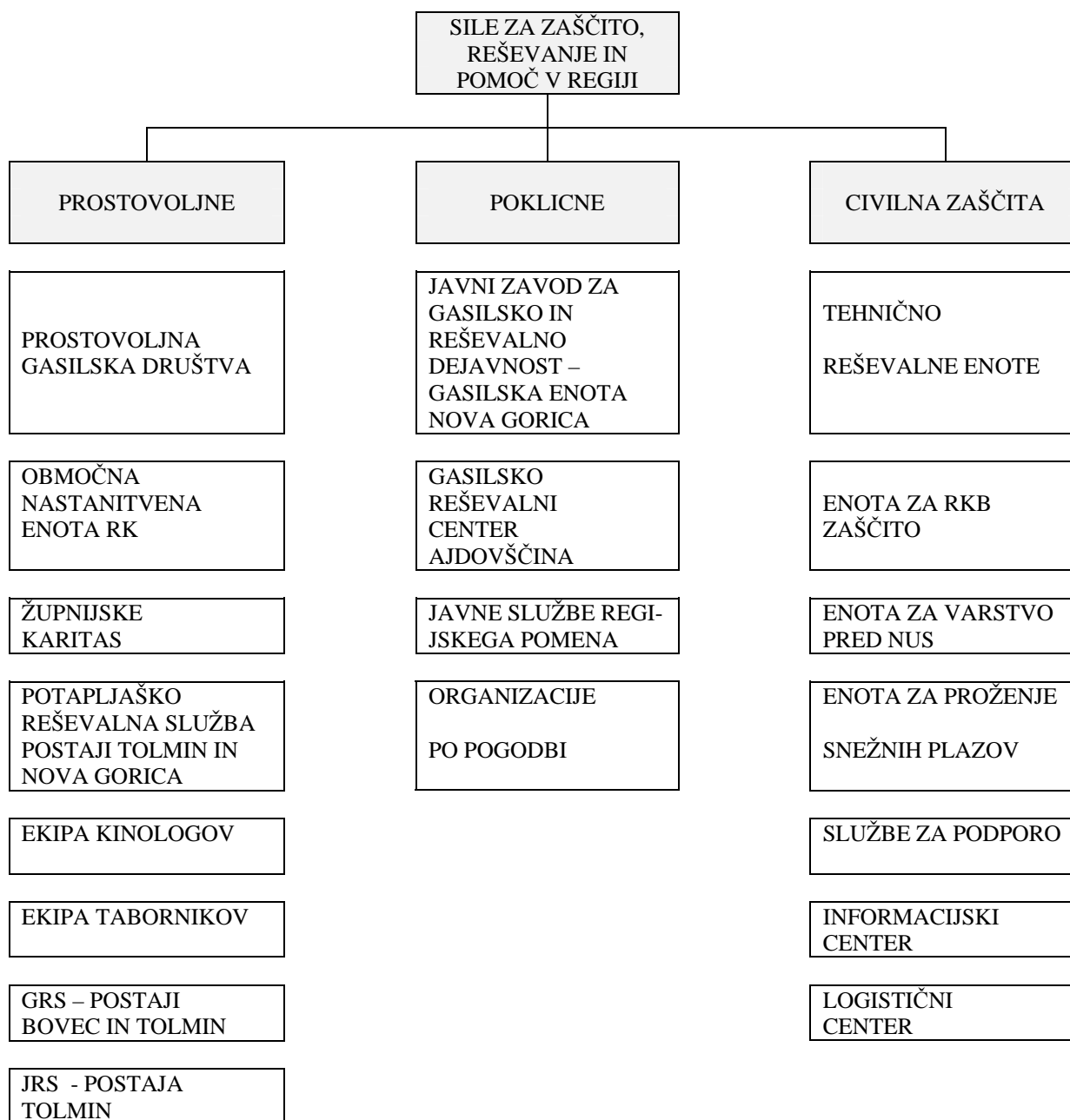
Shema 3. Aktiviranje organov in njihovih strokovnih služb

6.2 Aktiviranje regijskih sil za zaščito, reševanje in pomoč



Shema 4. Aktiviranje regijskih sil za zaščito, reševanje in pomoč

O pripravljenosti in aktiviranju sil za zaščito, reševanje in pomoč na območju regije odloča poveljnik Civilne zaščite za Severno primorsko oziroma njegov namestnik.



Shema 5. Pregled sil za zaščito, reševanje in pomoč v regiji

Pozivanje pripadnikov Civilne zaščite in drugih sil za zaščito, reševanje in pomoč izvaja Uprava Republike Slovenije za zaščito in reševanje - Izpostava Nova Gorica. Izpostava izvaja tudi vse zadeve v zvezi z nadomestili plač in povračil stroškov, ki jih imajo pripadniki pri opravljanju dolžnosti v Civilni zaščiti oziroma na področju zaščite in reševanja.

Vse stroške v zvezi s pripravljenostjo in delovanjem teh sil na prizadetem območju krije država.

<i>P - 16</i>	<i>Vzorec odredbe o aktiviranju sil za zaščito, reševanje in pomoč</i>
<i>P - 17</i>	<i>Vzorec delovnega naloga</i>
<i>P - 18</i>	<i>Dokumenti o aktiviranju in mobilizaciji</i>
<i>P - 19</i>	<i>Pregled mobilizacijskih zbirališč sil za zaščito, reševanje in pomoč</i>

6.3 Zagotavljanje pomoči v materialnih in finančnih sredstev

Če občine ne morejo obvladati posledic nesreče z lastnimi silami, pošljejo prošnjo za pomoč štabu CZ za Severno primorsko regijo. Poveljnik štaba CZ za Severno primorsko regijo presodi o prošnji za pomoč in jo posreduje poveljniku CZ RS.

Materialna pomoč države pri odpravljanju posledic potresa obsega:

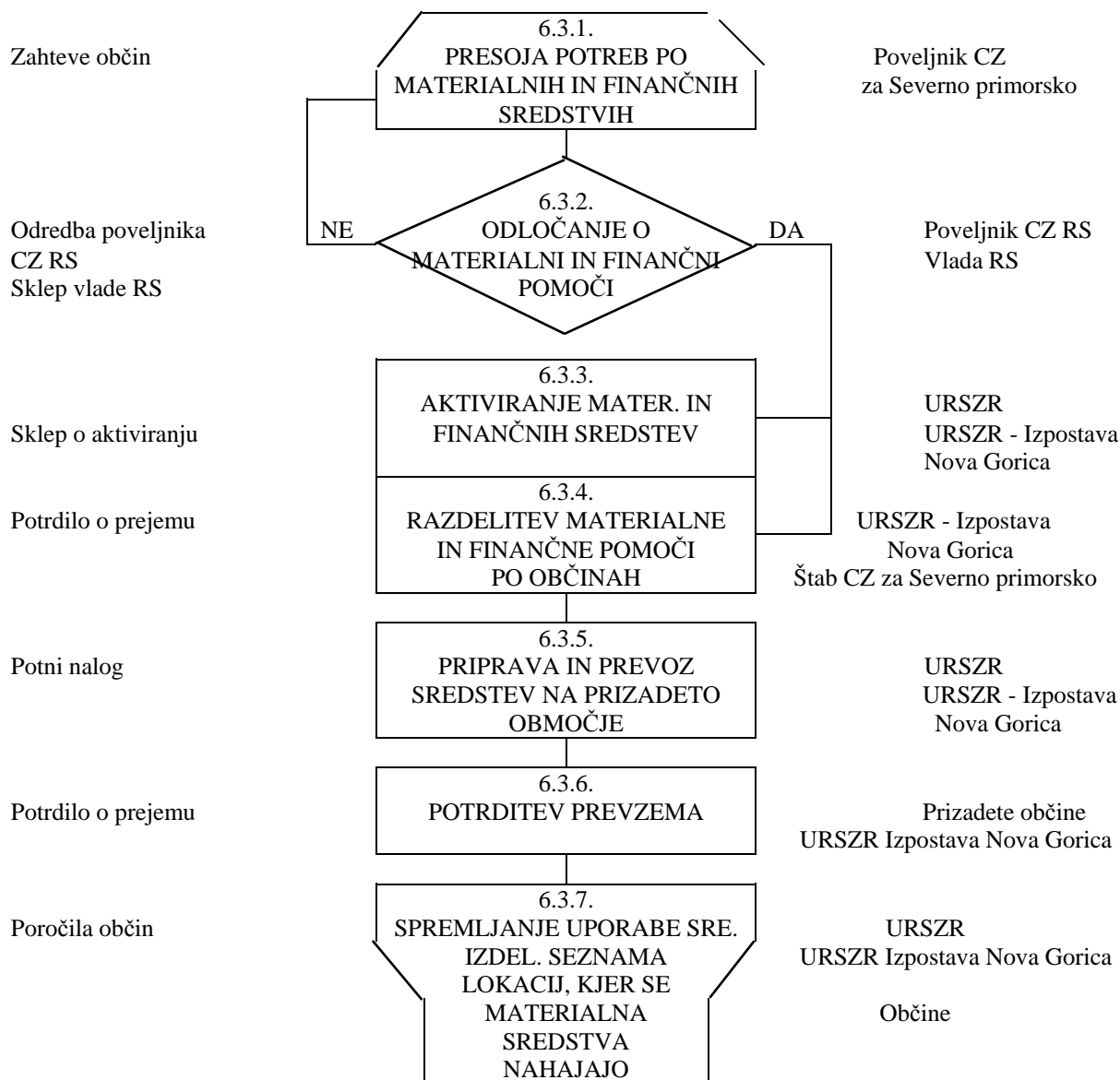
- posredovanje pri zagotavljanju posebne opreme, ki jo na območju prizadete občine ni mogoče dobiti (gradbena mehanizacija, električni agregati, naprave za prečiščevanje vode, ipd.)
- pomoč v zaščitni in reševalni opremi
- pomoč v hrani, pitni vodi, zdravilih, obleki, obutvi, itd.
- pomoč v sredstvih za začasno nastanitev in oskrbo ljudi, ki so ostali brez strehe
- pomoč v finančnih sredstvih, ki jih občine potrebujejo za financiranje ukrepov in nalog pri zagotavljanju osnovnih pogojev za življenje

O uporabi materialnih sredstev iz državnih rezerv za pomoč prizadetim občinam odloča poveljnik CZ RS, o finančni pomoči prizadetim občinam pa Vlada RS na predlog poveljnika CZ RS. Vlada odloča tudi o uporabi sredstev proračuna RS za dodatni nakup omenjenih sredstev materialne pomoči.

Izpostava in Štab CZ za Severno primorsko regijo sodelujeta pri zbiranju potreb po materialnih in finančnih sredstvih na podlagi prošenj za pomoč iz prizadetih občin ter pri organizaciji razdelitve pomoči na prizadeta območja.

Prispela pomoč iz RS se zbira v logističnem centru Ajdovščina od koder se organizira razdelitev na prizadeta območja.

Mednarodno pomoč usklajuje URSZR. Naloge Izpostave pa so predvsem sodelovanje pri sprejemanju in razdeljevanju mednarodne pomoči občinam na območju regije.



Shema 6. Zagotavljanje pomoči v materialnih in finančnih sredstvih

P - 20 Pregled občinskih logističnih centrov za zbiranje pomoči

7. UPRAVLJANJE IN VODENJE

7.1 Organi in njihove naloge

Posamezni organi vodenja na regijski ravni imajo ob potresu naslednje naloge:

7.1.1. Uprava Republike Slovenije za zaščito in reševanje - Izpostava Nova Gorica

- *opravlja upravne in strokovne naloge zaščite, reševanja in pomoči iz svoje pristojnosti,*
- *spremlja nevarnosti,*
- *organizira komunikacijski sistem za delovanje regijskih sil za zaščito, reševanje in pomoč,*
- *zagotavlja informacijsko podporo organom vodenja na regijski ravni,*
- *zagotavlja pogoje za delo Štaba Civilne zaščite za Severno primorsko,*
- *izdeluje ocene ogroženosti in načrtuje ukrepe za preprečevanje ter zmanjšanje posledic (v sodelovanju z drugimi ministrstvi),*
- *organizira delo in zagotavlja pogoje za delo regijskih komisij za ocenjevanje škode,*
- *zagotavlja logistično podporo pri delovanju regijskih sil.*
- *opravlja druge naloge iz svoje pristojnosti*

D - 2	<i>Načrt dejavnosti URSZR Izpostave Nova Gorica ob naravnih in drugih nesrečah</i>
--------------	---

7.1.2. Poveljnik in namestnik Civilne zaščite za Severno primorsko:

- *vodi operativno-strokovno delo pripadnikov Civilne zaščite in drugih sil za zaščito, reševanje in pomoč iz regijske pristojnosti,*
- *obvešča Poveljnika CZ RS o posledicah in stanju na prizadetem območju ter daje mnenja in predloge v zvezi z zaščito, reševanjem, pomočjo ter odpravljanjem posledic potresa,*
- *pripravi končno poročilo o potresu ter ga pošilja v sprejem Poveljniku CZ RS*
- *skrbi za povezano in usklajeno delovanje vseh sil za zaščito, reševanje in pomoč ob potresu,*

7.1.3 Štab Civilne zaščite za Severno Primorsko:

- zagotavlja strokovno pomoč Poveljniku CZ pri vodenju zaščitnih in reševalnih akcij ob potresu,
- opravlja strokovno-operativne naloge zaščite, reševanja in pomoči ob potresu,
- zagotavlja informacijsko podporo štabom Civilne zaščite občin,
- zagotavlja logistično podporo regijskim silam za zaščito, reševanje in pomoč,
- Koordiniranje zaščite, reševanja in pomoči med državo, občinami, organi, organizacijami in službami, ki sodelujejo pri odpravljanju posledic nesreč

7.1.4 Policijska Uprava Nova Gorica:

- varuje življenje ljudi, premoženje ter vzdržuje javni red na prizadetem območju,
- varuje določene osebe, objekte, organe in okoliše,
- nadzira in ureja promet v skladu z določenim prometnim režimom in omogoča interveniranje silam za zaščito, reševanje in pomoč,
- sprejema ukrepe za ustrezno varovanje državne meje in opravlja mejno kontrolo ter policijske naloge v zvezi s tujci v skladu z razmerami,
- preprečuje, odkriva in preiskuje kazniva dejanja in prekrške, odkriva in prijema storilce kaznivih dejanj in prekrškov, druge iskane osebe ter jih izroča pristojnim organom,
- sodeluje pri izvajanju humanitarnih, oskrbovalnih, izvidniških in drugih nalog,
- vzpostavlja komunikacijsko-informacijsko povezavo z drugimi državnimi organi,
- po potrebi organizira mobilni komunikacijski center
- sodeluje pri identifikaciji žrtev
- opravlja druge naloge iz svoje pristojnosti.

D - 3	Načrt dejavnosti Policijske uprave Nova Gorica
--------------	---

Navedene naloge v Severno primorski regiji opravlja Policijska uprava Nova Gorica in pristojne policijske postaje, v sodelovanju s pristojnimi organi in službami Civilne zaščite.

Za koordinacijo nalog je zadolžen član štaba CZ Severno primorske regije.

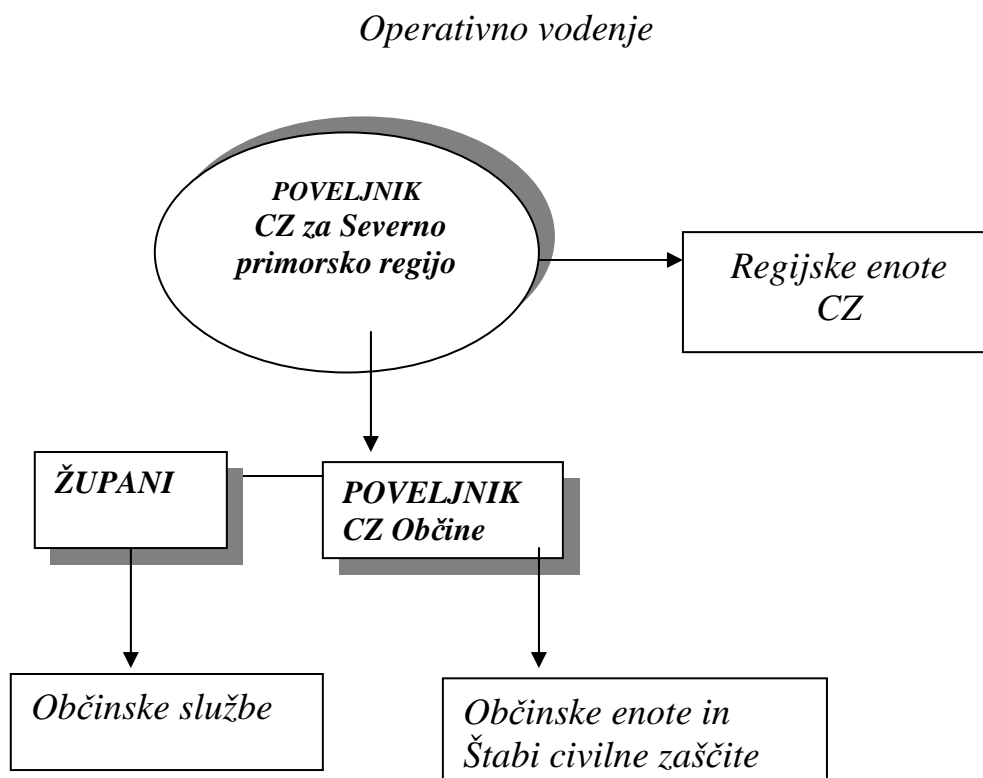
7.2 Operativno vodenje

V primeru potresa na določenem območju dejavnosti ZRP vodi poveljnik CZ občine, ki mu pri delu strokovno pomaga štab CZ občine. Intervencijo na mestu nesreče vodi vodja intervencije, ki ga imenuje poveljnik CZ občine.

Če je potres prizadel več občin v regiji, dejavnosti za zaščito, reševanje in pomoč skupnega pomena organizira in vodi poveljnik Civilne zaščite Severno primorske regije.

Štab Civilne zaščite za Severno primorsko ob potresu organizira svoje delo na obstoječem sedežu, ki je v prostorih Uprave Republike Slovenije za zaščito in reševanje - Izpostava Nova Gorica ali v terenskih pisarnah (Tolmin, Idrija). Lahko tudi neposredno na prizadetem območju.

Pri tem sodelujejo člani štaba in delavci Uprave Republike Slovenije za zaščito in reševanje - Izpostava Nova Gorica.



Shema 7. Potek aktivnosti operativnega vodenja

7.3 Organizacija zvez

Prenos podatkov in komuniciranje med organi vodenja, reševalnimi službami in drugimi izvajalci zaščite, reševanja in pomoči poteka po:

- *telefonu,*
- *telefaksu,*
- *elektronski pošti,*
- *radijskih zvezah (ZARE),*
- *intranetu ZRP,*
- *internetu.*

Za vzpostavitev radijske zveze za povezavo med organi vodenja se uporabljajo:

- 7. semiduplexni kanal sistema zvez ZARE preko repetitorja na Trstelju,*
- 8. SD kanal na Javorniku*
- 9. SD kanal na Kobariškem stolu,*
- 22. SD kanal na Kuku nad Livkom*

Radijske zveze med reševalci na kraju nesreče za potrebe operative se uporabljajo načeloma na kanalu, ki ga določi ReCO Nova Gorica.

<i>P - 21</i>	<i>Imenik uporabnikov telefonskih zvez, radijskih postaj, pozivnikov ter elektronske pošte na področju zaščite reševanja in pomoči</i>
----------------------	---

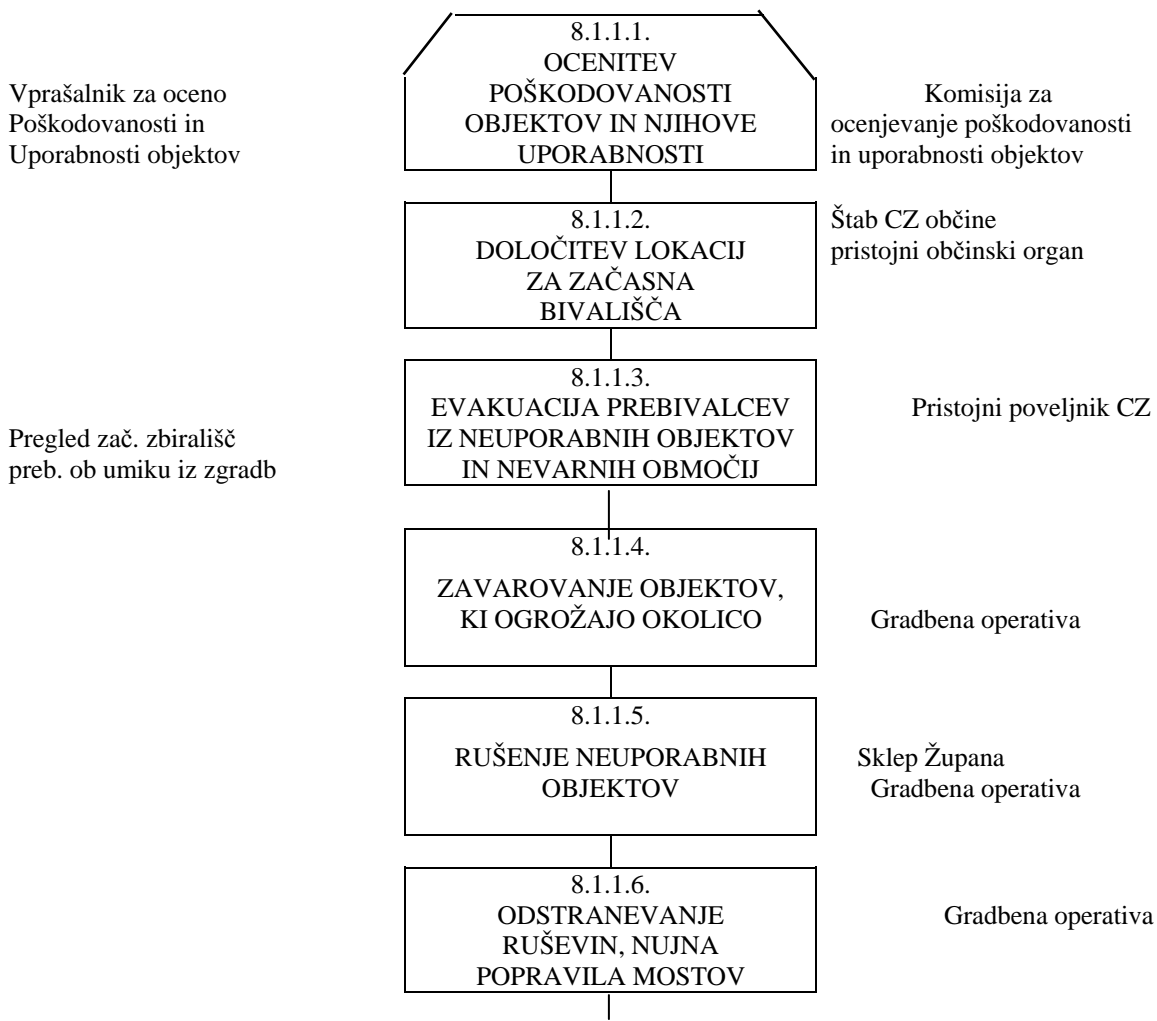
8. UKREPI IN NALOGE ZAŠČITE, REŠEVANJA IN POMOČI

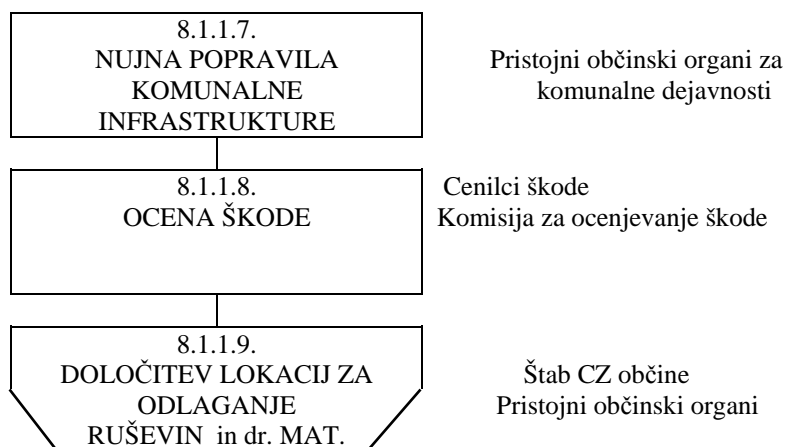
8.1 Ukrepi zaščite, in reševanja

Ukrepi zaščite, reševanja in pomoči ob potresu obsegajo vse tiste ukrepe in dejavnosti, ki so potrebni za odpravljanje posledic nesreče, da se zagotovijo osnovni pogoji za življenje ter zagotovijo pogoji za trajno obnovo prizadetega območja. Dejavnosti za zagotovitev osnovnih življenjskih pogojev obsegajo zlasti oskrbo s pitno vodo, hrano, zdravili, električno energijo, ureditev nujnih prometnih povezav, komunalnih storitev, oskrbo živali, nujno zavarovanje kulturne dediščine in zagotavljanje nastanitve prebivalcev iz neuporabnih objektov.

Izvajanje zaščitno-reševalnih ukrepov v prizadeti občini je v pristojnosti občine.

8. 1. 1. Prostorski, gradbeni in drugi tehnični ukrepi





Shema 9. *Aktivnosti prostorskih, gradbenih in drugih tehničnih ukrepov*

Prva ocena poškodovanosti mora biti izdelana že v dveh dneh po potresu. Njen namen je zagotoviti kar najhitrejšo oceno potrebne pomoči ter opozoriti prebivalce na nevarnosti, ki jih predstavljajo poškodovane zgradbe. Zgradbe se na podlagi pregleda razvrstijo na:

- uporabne,*
- začasno neuporabne in*
- neuporabne.*

Objekte je potrebno ustrezno označiti z različnimi barvami, ki jih določi komisija. Pri tem imajo prednost zgradbe, katerih delovanje je pomembno za zaščito, reševanje in pomoč, kot so bolnišnice, zdravstveni domovi, gasilski domovi, komunikacijski centri, policijske postaje ipd. Poseben pristop zahtevajo tudi t.i. inženirski objekti, kot so premostitveni objekti na komunikacijah, energetske objekti, visoke pregrade na vodnih zbiralnikih, predori, infrastrukturni objekti, nekateri industrijski objekti idr.

N osnovi ugotovitev ocenjevalcev dobimo podatek, koliko je poškodovanih zgradb, ki jih je z enostavnimi ukrepi možno hitro sanirati ali ojačiti, koliko zgradb je porušenih ali tako močno poškodovanih, da jih ni mogoče popraviti, ter koliko je prebivalcev, ki jim je treba zagotoviti začasno prebivališče. Seveda je treba ugotoviti tudi število poškodovanih in uničenih javnih objektov ter število objektov, predvsem tistih, ki so pomembni za zagotavljanje oskrbe prebivalstva.

<i>P – 40</i>	<i>Seznam članov regijske komisije za ocenjevanje poškodovanosti objektov</i>
<i>P – 15</i>	<i>Seznam članov regijske komisije za ocenjevanje škode</i>
<i>P – 34</i>	<i>Pregled začasnih zbirališč prebivalcev ob umiku iz zgradb</i>
<i>P – 35</i>	<i>Pregled lokacij zasilnih prebivališč</i>
<i>P – 36</i>	<i>Pregled lokacij odlagališč za začasno odlaganje ruševin in drugih materialov</i>
<i>D - 5</i>	<i>Metodologija za ocenjevanje škode</i>

8.1.2 Evakuacija

Evakuacija prebivalcev po potresu se izvede v primeru, ko je v poškodovanih objektih ogroženo nadaljnje bivanje prebivalcev.

Namestitev prebivalcev, prizadetih po rušilnem potresu, se v posamezni prizadeti občini Severno primorske regije načrtuje v območjih in objektih, ki niso prizadeti ob potresu in so v neposredni bližini stalnih bivališč prizadetih prebivalcev.

V največji meri je odločitev za premikanje prebivalstva od porušenih domov odvisna od letnega časa, vremenskih razmer ter od dejanskih posledic rušilnega potresa na stavbe, ki so sicer predvidene za izvajanje oskrbe (šole, menze, objekti ustanov, itd.). Zato bo odločitev padla glede na nastale razmere.

Na podlagi dosedanjih izkušenj ocenjujemo, da bo prebivalstvo reagiralo podobno kot ob zadnjem potresu in sicer si bo tudi samo poiskalo možnosti začasne namestitve in prehrane v bližini svojega stalnega bivalnega okolja, bodisi pri sorodnikih ali si bo uredilo začasna prebivališča.

Evakuacija se natančneje razčleni v občinskih načrtih zaščite in reševanja ob potresu.

8.1.3 Sprejem in oskrba ogroženih prebivalcev

Nastanitev in oskrba ogroženih ter prizadetih prebivalcev je v pristojnosti občine in se podrobneje razčleni v načrtu zaščite in reševanja ob potresu občin. Ta ukrep obsega:

- *urejanje sprejemališč za evakuirane*
- *urejanje začasnih prebivališč*
- *nastanitev prebivalcev (v hotele, dijaške domove)*
- *oskrbo z najnujnejšimi življenjskimi potrebščinami*
- *zbiranje in razdeljevanje humanitarne pomoči*

Nastanitev prebivalcev, prizadetih pomočnejšem in rušilnem potresu, se v posameznih občinah načrtuje na območjih, ki so potresno varna in so po možnosti v bližini stalnih bivališč evakuiranih prebivalcev. Če je le mogoče prebivalce namestimo v zidane objekte oziroma bivalnike, le v nujnih primerih v šotore. Pri načrtovanju je treba tudi upoštevati možnost zagotavljanja vode, elektrike in drugih življenjskih potreb.

V kolikor občinske kapacitete ne zadoščajo, se občina poveže s sosednjimi občinami. Če tudi v sosednjih občinah kapacitete ne zadoščajo, prizadeta občina zaprosi za pomoč štab CZ za Severno primorsko regijo, ki vodi koordinacijo pomoči s sosednjimi regijami oziroma prošnjo za pomoč posreduje na državo.

P - 22	<i>Pregled humanitarnih organizacij v regiji s podatki o vodilnih osebah teh organizacij</i>
P - 23	<i>Pregled centrov za socialno delo v regiji</i>
P - 37	<i>Pregled objektov, kjer je možna začasna nastanitev ogroženih prebivalcev</i>
P - 38	<i>Pregled objektov javne prehrane in njihove zmogljivosti</i>

8.1.4 Radiološka, kemijska in biološka zaščita

Zaradi posledic potresa lahko pride do hudih poškodb na napravah in objektih, kjer se proizvajajo, uporabljajo, hranijo ali prevažajo nevarne snovi in lahko pride do nenadzorovanega uhajanja teh snovi v okolje. Na celotnem prizadetem območju je potrebno poostri nadzor nad nevarnimi snovmi in ravnanjem z njimi.

Nadzor izvajajo prebivalci, gospodarske družbe, zavodi in druge organizacije, ki proizvajajo, uporabljajo, hranijo ali prevažajo nevarne snovi, občine ter pristojni državni organi. Ob potresu je treba organizirati tudi zbiranje in odstranjevanje raznih kemikalij, ki se nahajajo v industriji, na kmetijah in po gospodinjstvih. Posebno pozornost je treba nameniti tudi morebitnim iztekanjem nafte in naftnih derivatov, katerih uporaba je najbolj razširjena.

Na ravni regije je ustanovljena enota za RKB izvidovanje, ki odkrivajo nevarne snovi v okolju (detekcija, identifikacija, dozimetrija in enostavnejše analize). Prav tako ugotavljajo in označujejo meje kontaminiranih območij ter jemljejo vzorce na terenu, za zahtevnejše analize in preiskave v sodelovanju z državno enoto ELME.

V občinah so organizirane enote za RKB dekontaminacijo.

P -4	Pregled oddelka za RKB izvidovanje
P -24	Pregled virov nevarnih snovi na območju Severno primorske

8.1.5 Zaščita kulturne dediščine

Izvajajo jih strokovnjaki s področja kulturne dediščine, strokovne službe za varstvo kulturne dediščine, po potrebi pa sodelujejo tudi občinske enote CZ in druge sile za zaščito, reševanje in pomoč.

8.2 Pregled nalog zaščite, reševanja in pomoči, ki se izvajajo ob potresu

8.2.1 Nujna medicinska pomoč

V okviru nujne medicinske pomoči ob močnejšem in rušilnem potresu se izvajajo le najnujnejši ukrepi za ohranitev življenja in varovanje zdravja ljudi na prizadetem območju – podrobneje se razdela v občinskem načrtu.

Ekipe prve pomoči Civilne zaščite so organizirane v občinah in se aktivirajo takrat, kadar zaradi velikega števila poškodovanih v rušilnem potresu pomoč rednih zdravstvenih služb ni zadostna.

8.2.2 Identifikacija mrtvih

Ob rušilnem potresu in večjem številu mrtvih, bi poleg rednih služb, ki opravljajo identifikacijo mrtvih aktivirali tudi enoto za identifikacijo mrtvih pri Inštitutu za sodno medicino pri Medicinski fakulteti.

Identifikacija mrtvih obsega:

- zbiranje in prevoz trupel ponesrečenih,*
- zbiranje podatkov o pogrešanih,*
- identifikacijo trupel,*
- obveščanje svojcev,*
- obveščanje javnosti.*

Občine za pokop velikega števila mrtvih v rušilnem potresu predvidijo dodatne lokacije v svojih prostorskih aktih.

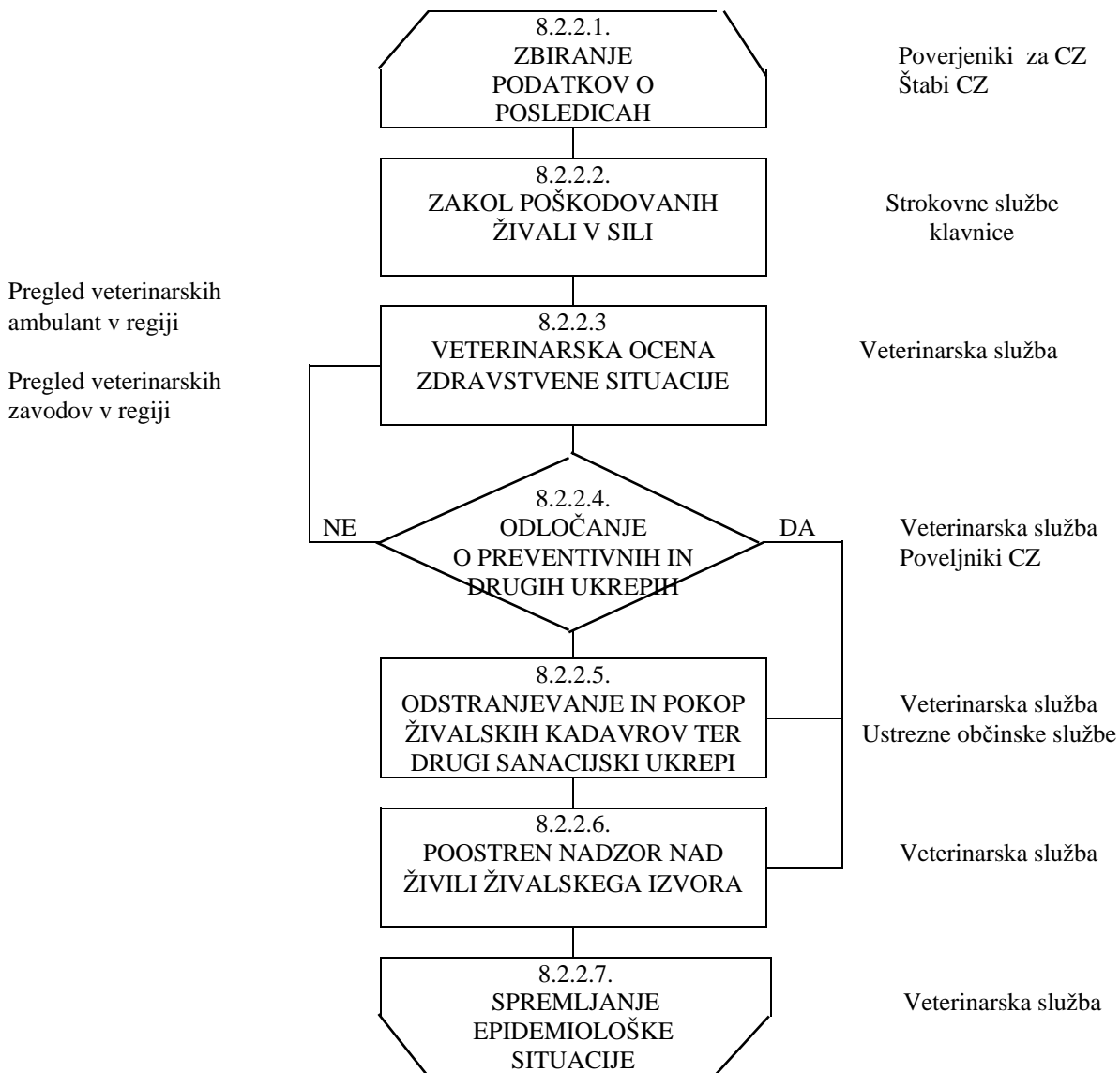
8.2.3 Psihološka pomoč

Za rušilni potres sta značilni nenadnost in silovitost. Preživeli ob rušilnem potresu praviloma doživijo hud stres in potrebujejo tudi psihološko pomoč. Psihološko pomoč ob potresu preživelim nudijo različni strokovnjaki (psihologi, terapevti, duhovniki) in se zagotavlja na ravni države.

Psihološko pomoč preživelim organizirajo občine v sodelovanju s strokovnimi službami.

<i>P- 25</i>	<i>Pregled splošnih bolnišnic v regiji</i>
<i>P- 26</i>	<i>Pregled specialnih bolnišnic v regiji</i>
<i>P-27</i>	<i>Pregled reševalnih vozil v regiji</i>
<i>P-28</i>	<i>Pregled zdravstvenih domov in zdravstvenih postaj v Severno primorski regiji</i>

8.2.4 Prva veterinarska pomoč



Shema 10. Potek aktivnosti prve veterinarske pomoči

Prva veterinarska pomoč ob potresu obsega:

- *zbiranje podatkov o poškodovanih in poginulih živalih na celotnem prizadetem območju,*
- *dajanje prve veterinarske pomoči poškodovanim in obolelim živalim,*
- *zasilni zakol poškodovanih živali,*
- *odstranjevanje živalskih trupel ter*

Naloge prve veterinarske pomoči izvajajo veterinarji oziroma veterinarske organizacije.

<i>P - 29</i>	<i>Pregled veterinarskih ambulant v regiji</i>
<i>P- 30</i>	<i>Pregled veterinarskih zavodov v regiji</i>
<i>P- 31</i>	<i>Pregled klavnic v Severno primorski regiji</i>

8.2.5 Reševanje iz ruševin

Reševanje iz ruševin opravljajo gasilske enote, tehnično reševalne enote Civilne zaščite v katerih sestavi delujejo tudi ekipe kinologov z reševalnimi psi, enote gorske reševalne službe in jamarsko reševalne službe. Pri opravljanju nalog sodelujejo javne službe, gradbena podjetja z ustrezno mehanizacijo in drugi. Pri izvajanju teh nalog po potrebi sodelujejo tudi enote Slovenske vojske.

V načrtu zaščite in reševanja ob potresu občine mora biti razvidno, kateri so specifični objekti v občini z vidika potresne ogroženosti in reševanja s podatki o lastnih reševalnih silah in sredstvih ter z oceno potreb.

P - 3	<i>Pregled tehnično reševalnih enot Civilne zaščite</i>
P - 7	<i>Pregled enot, služb in drugih operativnih sestavov društev in drugih nevladnih organizacij, ki sodelujejo pri reševanju iz ruševin</i>
P - 6	<i>Pregled poklicnih in prostovoljnih gasilskih enot v regiji</i>
P - 36	<i>Pregled lokacij odlagališč za začasno odlaganje ruševin in drugih materialov</i>
P - 32	<i>Pregled avtomobilskih lestev za gašenje in reševanje iz visokih zgradb</i>

8.2.6 Gašenje in reševanje ob požarih

Gašenje in reševanje ob požarih ter eksplozijah obsega:

- preprečevanje nastanka požarov,
- preprečevanje nastanka eksplozij plina in drugih eksplozivnih snovi,
- gašenje požarov ter
- reševanje ob požarih in eksplozijah.

Te naloge izvajajo poklicne in prostovoljne gasilske enote. Gasilske enote sodelujejo tudi pri izvajanju drugih nalog zaščite in reševanja, še posebej pri reševanju iz visokih zgradb, reševanju ob prometnih nesrečah, pri izvajanju nalog zaščite in reševanja ob nesrečah z nevarnimi snovmi ter pri oskrbi s pitno in sanitarno vodo.

P- 6	<i>Pregled poklicnih in prostovoljnih gasilskih enot v regiji</i>
P-32	<i>Pregled avtomobilskih lestev za gašenje in reševanje iz visokih zgradb</i>
P-33	<i>Pregled gasilskih enot širšega regijskega pomena in operativna območja delovanja</i>

8.2.7 Zagotavljanje osnovnih pogojev za življenje

Zagotavljanje osnovnih pogojev za življenje ob potresu obsega:

- nujno zdravstveno oskrbo ljudi in živali,
- nastanitev in oskrbo s pitno vodo, hrano, zdravili in drugimi osnovnimi življenjskimi potrebščinami,
- zagotavljanje delovanja nujne komunalne infrastrukture,
- oskrbo z električno energijo,
- zagotavljanje nujnih prometnih povezav,
- zagotavljanje in zaščito nujne živinske krme ter
- zaščito kulturne dediščine.

Za izvajanje nalog na področju zagotavljanja osnovnih pogojev za življenje so zadolžene javne službe in druge organizacije s področja infrastrukture ter pristojni poveljniki Civilne zaščite.

P - 20	Pregled občinskih logističnih centrov za zbiranje pomoči
---------------	---

9. OSEBNA IN VZAJEMNA ZAŠČITA

9.1 Osebna in vzajemna zaščita

Za organiziranje, razvijanje in usmerjanje osebne in vzajemne zaščite skrbi občina. V načrtu zaščite in reševanja ob potresu občine se natančno opredeli način izvedbe osebne iz vzajemne zaščite. Zelo pomembno je, da so prebivalci seznanjeni s postopki, ki jih morajo izvesti za zavarovanje lastnih življenj oziroma imetja, kar je še posebno pomembno, če živijo na območju, kjer lahko pride do močnejšega in rušilnega potresa.

D - 25	Navodilo za vzdrževanje in razdelitev načrta zaščite in reševanja
D - 26	Program usposabljanja, urjenja in vaj
D - 6	Navodilo prebivalcem za ravnanje med potresom in po potresu

10. OCENJEVANJE VARNOSTI OBJEKTOV IN ŠKODE

Ocenjevanje ob potresu zajema ocenjevanje poškodovanosti objektov in ocenjevanje škode.

Ker je ugotavljanje poškodovanosti in z njo povezane uporabnosti gradbenih objektov podlaga za večino dejavnosti za vzpostavitev normalnega življenja na prizadetem območju, mora biti opravljeno v najkrajšem možnem času.

Komisije za ocenjevanje poškodovanosti po potresu najprej pripravijo oceno poškodovanosti, ki je podlaga za odločanje o pomoči prizadetim občanom pri zagotavljanju osnovnih pogojev za delo ter pripravo sanacijskih programov.

Komisije za oceno škode nato popišejo oziroma ocenijo škodo zaradi potresa na podlagi predpisane metodologije za ocenjevanje škode ob naravnih in drugih nesrečah.

Ocenjevanje škode se izvaja v okviru dela URSZR Izpostave Nova Gorica.

Občine pa naj pripravijo dokumentacijo, ki obsega:

- *orto-foto posneteke naselja s hišnimi številkami*
- *razdelitev potresno ogroženega območja po karejih*
- *seznam stanovanjskih objektov z nosilcem lastniške oz. uporabniške pravice*
- *obrazce za poškodovanost*
- *obrazce za škodo*

Za čimprejšnje izplačilo zavarovalnih premij oškodovancem, so zavarovalnice dolžne čimprej po potresu napotiti cenilce na območje, ki ga je prizadel potres in oceniti nastalo škodo na objektih, ki so zavarovani.

P – 40	<i>Seznam članov regijske komisije za ocenjevanje poškodovanosti objektov</i>
P – 15	<i>Seznam članov regijske komisije za ocenjevanje škode</i>
P – 39	<i>Seznam članov komisij za presojo uporabnosti po potresu poškodovanih objektov v RS</i>
D -5	<i>Metodologija za ocenjevanje škode</i>

11. SEZNAM PRILOG IN DODATKOV

11.1 Skupne priloge

<i>P - 1</i>	<i>Seznam članov štaba Severno Primorske regije</i>
<i>P - 2</i>	<i>Seznam poveljnikov, namestnikov poveljnikov in članov štabov CZ občin</i>
<i>P - 3</i>	<i>Pregled tehnično-reševalne enote</i>
<i>P - 4</i>	<i>Pregled oddelka za RKB izvidovanje</i>
<i>P - 5</i>	<i>Pregled služb za podporo</i>
<i>P - 6</i>	<i>Pregled poklicnih in prostovoljnih gasilskih enot v regiji</i>
<i>P - 7</i>	<i>Pregled enot, služb in drugih operativnih sestavov društev in drugih nevladnih organizacij, ki sodelujejo pri reševanju iz ruševin</i>
<i>P - 8</i>	<i>Pregled opreme in sredstev regijskih enot</i>
<i>P - 9</i>	<i>Seznam oseb, ki se jih obvešča ob nesreči</i>
<i>P- 10</i>	<i>Seznam prejemnikov informativnega biltena</i>
<i>P - 11</i>	<i>Telefonska številka, na kateri lahko državljani dobijo informacije o rušilnem potresu</i>
<i>P - 12</i>	<i>Pregled sredstev javnega obveščanja, ki so pristojna za obveščanje ob nesreči na območju Severno Primorske regije</i>
<i>P - 13</i>	<i>Pregled informacijskega centra</i>
<i>P - 14</i>	<i>Seznam oseb pristojnih za stike z javnostjo</i>
<i>P - 15</i>	<i>Seznam članov regijske komisije za ocenjevanje škode</i>
<i>P - 16</i>	<i>Vzorec odredbe o aktiviranju sil za zaščito, reševanje in pomoč</i>
<i>P - 17</i>	<i>Vzorec delovnega naloga</i>
<i>P - 18</i>	<i>Dokumenti o aktiviranju in mobilizaciji</i>
<i>P - 19</i>	<i>Pregled mobilizacijskih zbirališč sil za zaščito, reševanje in pomoč</i>
<i>P - 20</i>	<i>Pregled občinskih logističnih centrov za zbiranje pomoči</i>
<i>P - 21</i>	<i>Imenik uporabnikov telefonskih zvez, radijskih postaj, pozivnikov ter elektronske pošte na področju zaščite in reševanja</i>
<i>P - 22</i>	<i>Pregled humanitarnih organizacij v regiji s podatki o vodilnih osebah teh organizacij</i>
<i>P - 23</i>	<i>Pregled centrov za socialno delo v regiji</i>
<i>P - 24</i>	<i>Pregled virov nevarnih snovi na območju Severno primorske</i>
<i>P - 25</i>	<i>Pregled splošnih bolnišnic v regiji</i>
<i>P - 26</i>	<i>Pregled specialnih bolnišnic v regiji</i>

<i>P - 27</i>	<i>Pregled reševalnih vozil v regiji</i>
<i>P - 28</i>	<i>Pregled zdravstvenih domov in zdravstvenih postaj v Severno primorski regiji</i>
<i>P - 29</i>	<i>Pregled veterinarskih ambulant v regiji</i>
<i>P - 30</i>	<i>Pregled veterinarskih zavodov v regiji</i>
<i>P - 31</i>	<i>Pregled klavnic v Severno Primorski regiji</i>
<i>P - 32</i>	<i>Pregled avtomobilskih lestev za gašenje in reševanje iz visokih zgradb</i>
<i>P - 33</i>	<i>Pregled gasilskih enot širšega regijskega pomena in operativna območja delovanja</i>
<i>P - 34</i>	<i>Pregled začasnih zbirališč prebivalcev ob umiku iz zgradb</i>
<i>P - 35</i>	<i>Pregled lokacij zasilnih prebivališč</i>
<i>P - 37</i>	<i>Pregled objektov, kjer je možna začasna nastanitev ogroženih prebivalcev</i>
<i>P - 38</i>	<i>Pregled objektov javne prehrane in njihove zmogljivosti</i>
<i>P - 40</i>	<i>Seznam članov komisij za ocenjevanje poškodovanosti in uporabnosti objektov</i>
<i>P - 48</i>	<i>Pregled reševalnih enot po občinah in v regiji</i>

11.1 Posebne priloge

<i>P – 36</i>	<i>Pregled lokacij odlagališč za začasno odlaganje ruševin in drugih materialov</i>
<i>P – 39</i>	<i>Seznam članov komisij za presojo uporabnosti po potresu poškodovanih objektov v RS</i>
<i>P - 45</i>	<i>Ocena zasutih in brez strehe po občinah v Severno primorski regiji</i>
<i>P –46</i>	<i>Podatki o plitvo, srednje in globoko zasutih po občinah v Severno primorski regiji</i>
<i>P -47</i>	<i>Podatki o telesno poškodovanih in smrtnih žrtvah morebitnega rušilnega potresa po občinah v Severno primorski regiji</i>
<i>P –49</i>	<i>Pregled potrebnih ur reševanja in število reševalcev</i>
<i>P – 50</i>	<i>Pregled potrebnih sredstev in pomoči – mehanizacija ob močnejšem in rušilnem potresu</i>
<i>P -51</i>	<i>Podatki o količini ruševin, kot posledica potresa na stanovanjskih, infrastrukturnih, kulturnih in drugih objektih v regiji</i>
<i>P - 69</i>	<i>Pregled stanovanj po letu izgradnje stavbe po občinah v Severno primorski regiji</i>

11.2 Skupni dodatki

<i>D - 1</i>	<i>Pregled načrtovanih finančnih sredstev za izvajanje načrta</i>
<i>D - 2</i>	<i>Načrt dejavnosti URSZR Izpostave Nova Gorica ob naravnih in drugih nesrečah</i>
<i>D - 7</i>	<i>Navodilo za organiziranje in vodenje informacijskega centra</i>
<i>D - 9</i>	<i>Načrt dejavnosti za delo operativca v ReCO Nova Gorica ob nesreči</i>
<i>D - 25</i>	<i>Navodilo za vzdrževanje in razdelitev načrta zaščite in reševanja</i>
<i>D - 26</i>	<i>Program usposabljanja, urjenja in vaj</i>

11.3 Posebni dodatki

<i>D - 3</i>	<i>Načrt dejavnosti Policijske uprave Nova Gorica ob potresu</i>
<i>D - 4</i>	<i>Načrt zagotavljanja zvez ob potresu</i>
<i>D - 5</i>	<i>Metodologija za ocenjevanje škode</i>
<i>D - 6</i>	<i>Navodilo prebivalcem za ravnanje med potresom in po potresu</i>
<i>D - 8</i>	<i>Opomnik za delo poveljnika in članov regijskega štaba CZ</i>
<i>D - 10</i>	<i>Postopek obravnave in sprejetja načrta ZRP ob potresu za Severno primorsko regijo</i>

12. RAZLAGA POJMOV IN OKRAJŠAV

12.1 Razlaga pojmov

AKTIVIRANJE	<i>pomeni postopke in aktivnosti s katerimi se sile in sredstva za zaščito, reševanje in pomoč vpokličejo in organizirano vključijo v izvajanje zaščite, reševanja in pomoči</i>
KARTE POVRATNIH PERIOD POTRESOV	<i>dajejo oceno verjetnosti pojavljanja potresnih sunkov v določenem prostoru v prihodnosti</i>
NARAVNA NESREČA	<i>je nesreča, ki nastane zaradi delovanja ali sprostitve naravnih sil</i>
OCENA OGROŽENOSTI	<i>je kakovostna in količinska analiza naravnih ter drugih danosti za nastanek naravne in druge nesreče</i>
OGROŽENOST	<i>je resnična ali občutena izpostavljenost ljudi, živali, premoženja, kulturne dediščine in okolja nevarnostim naravnih in drugih nesreč</i>
PREVENTIVNI UKREPI	<i>so vsi ukrepi, s katerimi se prepreči nevarnost nastanka nesreče, oz. ukrepi se zmanjša škodljive posledice nesreče</i>
NUJNA POMOČ	<i>je prva oskrba poškodovancev in bolnikov, ki so zaradi naravne ali druge nesreče v življenjski nevarnosti ali v nevarnosti za svoje zdravje in se opravlja zunaj zdravstvenih ustanov, skupaj z reševanjem na kraju samem</i>
INTENZIVNA (makroseizmična, potresna) lestvica	<i>Je celoštevilska, opisna lestvica in nima prave fizikalne podlage. Z intenzivno lestvico skušamo ovrednotiti vpliv potresa na objekte visoke in nizke gradnje, predmete, človeka in spremembe v naravi. Trenutno v svetu uporabljajo naslednje potresne lestvice:</i> <ul style="list-style-type: none"><i>• Mercalli-Cancani-Siebergovo potresno lestvico (MCS), ima 12 stopenj,</i><i>• Modificirno Mercallijevo lestvico (MM), ima 12 stopenj</i><i>• Medvedev-Sponheuer-Karnikovo potresno lestvico (MSK), ima 12 stopenj,</i>

- *Evropsko potresno lestvico (EMS), ima 12 stopenj in*
- *Japonsko potresno lestvico (JMA), ima 7 stopenj.*

Med prvimi štirimi potresnimi lestvicami (MCS, MM, MSK, EMS) so razlike kar zadeva učinke nasploh neznatne, JMA pa se precej razlikuje glede učinkov potresa od drugih potresnih lestvic.

V Sloveniji je v skladu s Pravilnikom o tehničnih normativih za graditev objektov visoke gradnje na seizmičnih območij uradno še vedno veljavna MSK potresna lestvica, dejansko pa se v zadnjih letih še najbolj uporablja EMS, ki je pravzaprav izpopolnjena verzija MSK potresne lestvice.

**RICHTERJEVA POTRESNA
LESTVICA**

je instrumentalna skala, definirana z največjo amplitudo seizmičnega registriranega vala na standardni razdalji od epicentra in standardno potresno merno aparaturo

REŠEVANJE

obsega ukrepe in postopke za reševanje ljudi, katerih življenje ali zdravje je ogroženo, reševanje živali, premoženja ter kulturne dediščine pred posledicami naravne ali druge nesreče

**SILE ZA ZAŠČITO, REŠE-
VANJE IN POMOČ**

so razpoložljive človeške zmogljivosti gospodarskih družb, zavodov ali drugih organizacij, lokalnih skupnosti in države, ki so namenjene zaščiti, reševanju in pomoči ob naravni ali drugi nesreči

SREDSTVA POMOČI

so živila, pitna voda, obleka, obutev, zdravila in drugi predmeti oziroma sredstva, ki so namenjena brezplačni razdelitvi ogroženemu in prizadetemu prebivalstvu kot pomoč za lajšanje posledic naravne ali druge nesreče

**SREDSTVA ZA ZAŠČITO,
REŠEVANJE IN POMOČ**

obsegajo zaščitno ter reševalno opremo in orodje, zaklonišča in druge zaščitne objekte, objekte in opremo za usposabljanje, skladišča, prevozna sredstva, telekomunikacije in alarmne naprave ter material, ki se namensko uporablja za zaščito, reševanje in pomoč ali je predviden za ta namen

ŠKODA

STOPNJA OGROŽENOSTI

Obsega ekonomske izgube, ocenjene po nesreči je pričakovan obseg škode in drugih posledic naravne in druge nesreče

12.2 Razlaga okrajšav

- CORS*** - Center za obveščanje Republike Slovenije
CZ - Civilna zaščita
ReCO - Regijski center za obveščanje
OŠCZ - Občinski štab Civilne zaščite
RS - Republika Slovenija
CZ RS - Civilna zaščita Republike Slovenije
RŠCZ - Republiški štab civilne zaščite
EMS - Evropska potresna lestvica
I₀ - Intenziteta potresa
M - Magnituda potresa
MSK - Medvedev - Sponheuer – Karnikova potresna lestvica
RKB - Radiološko-kemično-biološko
RK - Rdeči križ
RKS - Rdeči križ Slovenije
ZARE - Radijske zveze v sistemu zaščite in reševanja
ZRP - Zaščita, reševanje in pomoč
URSZR- Uprava Republike Slovenije za zaščito in reševanje
OKC PU - Operativno komunikacijski center policijske uprave
PU - Policijska uprava
PGE - Poklicna gasilska enota
PGD - Prostovoljno gasilsko društvo
GRS - Gorska reševalna služba
JRS - Jamarsko reševalna služba
Ur. L. RS – Uradni list Republike Slovenije