



VLADA REPUBLIKE SLOVENIJE
ŠTAB CIVILNE ZAŠČITE
ZA POMURJE

**REGIJSKI NAČRT
ZAŠČITE IN REŠEVANJA OB P O T R E S U
V POMURJU**

Verzija 2.0

| | Organ | Datum | Podpis odgovorne osebe |
|------------|---|---|---|
| Izdelaal | Izpostava URSZR Murska Sobota | 01.2.2005 |  Martin SMODIŠ Vodja izpostave |
| Obravnaval | Štab Civilne zaščite za Pomurje | Šifra: 846-171/2006-2 Datum: 29.3.2006 | |
| Sprejel | Poveljnik Civilne zaščite za Pomurje | 31.5.2006 |  Martin SMODIŠ Poveljnik CZ za Pomurje |
| Skrbnik | Izpostava URSZR Murska Sobota | 31.5.2006 |  Klavdija LEBAR |

| VSEBINA | Stran |
|---|--------------|
| 1. POTRES | 3 |
| 1.1 Uvod | 3 |
| 1.2 Potresna nevarnost..... | 3 |
| 1.3 Potresna območja | 4 |
| 1.4 Verjetnost nastanka verižne nesreče | 5 |
| 1.5 Sklepne ugotovitve..... | 5 |
| 2. OBSEG NAČRTOVANJA..... | 6 |
| 2.1 Obseg načrtovanja | 6 |
| 2.2 Načela zaščite, reševanja in pomoči..... | 6 |
| 3. KONCEPT ZAŠČITE, REŠEVANJA IN POMOČI | 8 |
| 3.1 Temeljne podmene | 8 |
| 3.2 Zamisel izvedbe zaščite in reševanja..... | 8 |
| 3.2.1 Koncept odziva ob potresu v regiji | 8 |
| 3.3 Uporaba načrta | 10 |
| 4. SILE, SREDSTVA IN VIRI ZA IZVAJANJE NAČRTA..... | 11 |
| 4.1 Pregled organov in organizacij, ki sodelujejo pri izvedbi nalog iz regijske pristojnosti..... | 12 |
| 4.1.1 Organi pomurske regije | 13 |
| 4.1.2 Regijske sile za zaščito reševanje in pomoč..... | 13 |
| 4.1.3 Regijske komisije | 14 |
| 4.2 Materialno - tehnična sredstva za izvajanje načrta | 15 |
| 4.3 Predvidena finančna sredstva za izvajanje načrta | 15 |
| 5. OPAZOVANJE IN OBVEŠČANJE | 16 |
| 5.1 Opazovanje potresne aktivnosti | 16 |
| 5.2 Izvajanje obveščanja pristojnih organov in javnosti ob potresu..... | 17 |
| 5.2.1 Obveščanje pristojnih organov in strokovnih služb | 17 |
| 5.2.2 Informiranje pristojnih organov..... | 18 |
| 5.2.3 Obveščanje prebivalcev na prizadetem območju..... | 19 |
| 5.2.4 Obveščanje širše javnosti | 20 |
| 5.3 Obveščanje dežel in županij sosednjih držav..... | 21 |
| 6. AKTIVIRANJE SIL IN SREDSTEV..... | 22 |

| | | |
|------------|---|-----------|
| 6.1 | Aktiviranje organov vodenja in strokovnih služb..... | 22 |
| 6.2 | Aktiviranje sil in sredstev za zaščito in reševanje..... | 24 |
| 6.3 | Zagotavljanje pomoči v materialnih in finančnih sredstvih | 28 |
| 7. | UPRAVLJANJE IN VODENJE | 30 |
| 7.1 | Organi in njihove naloge | 30 |
| 7.2 | Operativno vodenje..... | 34 |
| 7.3 | Organizacija zvez..... | 36 |
| 8. | UKREPI IN NALOGE ZAŠČITE, REŠEVANJA IN POMOČI | 37 |
| 8.1 | Ukrepi zaščite in reševanja | 37 |
| 8.1.1 | Prostorski, gradbeni in drugi tehnični ukrepi | 37 |
| 8.1.2 | Radiološka, kemijska in biološka zaščita | 39 |
| 8.1.3 | Zaščita kulturne dediščine | 40 |
| 8.2 | Naloge reševanja in pomoči..... | 41 |
| 8.2.1 | Nujna medicinska pomoč..... | 41 |
| 8.2.2 | Psihološka pomoč..... | 41 |
| 8.2.3 | Prva veterinarska pomoč..... | 41 |
| 8.2.4 | Gašenje in reševanje ob požarih | 42 |
| 8.2.5 | Zagotavljanje osnovnih pogojev za življenje | 43 |
| 9. | OSEBNA IN VZAJEMNA ZAŠČITA..... | 44 |
| 10. | OCENJEVANJE ŠKODE..... | 45 |
| 11. | RAZLAGA POJMOV IN SEZNAM OKRAJŠAV | 46 |
| 11.1 | Razlaga pojmov | 46 |
| 11.2 | Seznam okrajšav | 48 |
| 12. | SEZNAM PRILOG IN DODATKOV | 49 |
| 12.1 | Skupne priloge | 49 |
| 12.2 | Posebne priloge | 50 |
| 12.3 | Skupni dodatki | 51 |
| 12.4 | Posebni dodatki | 51 |

1. POTRES

1.1 Uvod

Potres je opredeljen kot seizmično valovanje tal in nastane ob nenadni sprostitvi nakopičenih tektonskih napetosti v Zemljini skorji ali zgornjem delu zemeljskega plašča. Medtem, ko litosferske plošče trkajo med seboj in ob tem spreminjajo obliko, nastajajo ogromni pritiski. Občasno se energija teh pritiskov sprosti in rezultat te sprostitve je nenadni silovit potres.

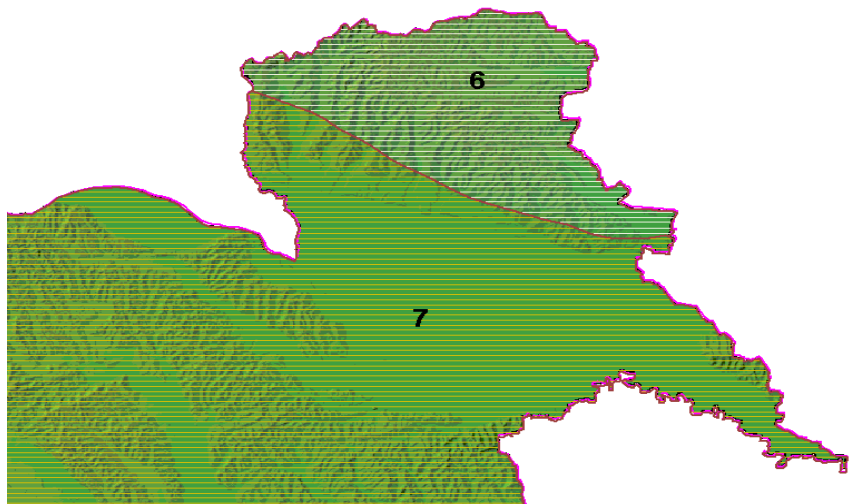
Potresa ne moremo napovedati, ni mogoče vnaprej oceniti njegovega obsega, moči ter škode, ki jo bo povzročil. Predvidimo lahko le območja, kjer se lahko pojavi.

Načrt zaščite in reševanja ob potresu v pomurski regiji temelji na določilih zakona o varstvu pred naravnimi in drugimi nesrečami (Ur. list RS, št. 64/94, 33/00 in 87/01) ter je izdelan v skladu z določili uredbe o vsebini in izdelavi načrtov zaščite in reševanja (Ur. list RS, št. 3/02, 17/02).

Načrt zaščite in reševanja ob potresu v pomurski regiji – verzija 2.0 temelji na oceni ogroženosti Pomurja in je usklajen z državnim načrtom, kar je razvidno iz mnenja Uprave RS za zaščito in reševanje (šifra: 842-00-15/2003-94, datum: 11.2.2005).

1.2 Potresna nevarnost

Območje pomurske regije leži na robu Panonskega bazena in to področje je edini del Slovenije, ki je potresno manj aktiven (slika 1). Ogroženo je s 6. – 7. stopnjo MSK glede na seizmološko karto Slovenije za povratno periodo 500 let (Ribarič, 1987), ki je vzeta za osnovo pri določitvi obsega državnega in regijskega načrta zaščite, reševanja in pomoči ob potresu. Pomurska regija je potresno šibko ogrožena in tudi neposredna življenjska ogroženost prebivalstva je minimalna. Občine, ki so ogrožene s 6 stopnjo EMS so: Kuzma, Grad, Gornji Petrovci, Šalovci, Hodoš in Kobilje, ostale pomurske občine so ogrožene s 7 stopnjo EMS.



Slika 1.: Seizmološka karta RS s 500-letno povratno dobo potresov v stopnjah po MSK (Ribarič, 1987)

1.3 Potresna območja

Na območju RS so tektonski in neotektonski premiki v različnih smereh povzročili nastanek več seizmogenih območij. Med področji potekajo prelomi, katerih značilnost je seizmična aktivnost ob celotnem prelomu ali vsaj ob njegovih posameznih delih. Območje pomurske regije spada v štajersko – goriško seizmogeno področje po smereh tektonskih in neotektonskih premikov.

Maksimalna prognizitna magnituda je 5.5. stopenj po Richterjevi lestvici, največja intenziteta pa 7.5 stopnje EMS.

Eden pomembnejših potresov v naši regiji je bil na področju Gornja Radgona – Radenci in sicer dne 17.08.1813, z močjo 4.8 stopenj po Richterjevi lestvici, z intenziteto 7.0 stopnje EMS. Tudi veliki zagrebški potres leta 1880 je povzročil škodo v pomurski regiji.

Izolinija v pomurski regiji za povratno periodo potresov 100 let poteka preko območja Radgonsko – Kapelskih goric, Beltinec, proti Dobrovniku.

Izolinija za povratno periodo potresov 200 let poteka preko območja Apač, Gornje Radgone, Ljutomera proti Ormožu.

Izolinija za povratno periodo potresov 500 let poteka preko območja Serdice, Pečarovec, Vučje gomile proti Kobilju.

| POTRESNO OBMOČJE | POVRŠINA V KM ² | % | ŠTEVILO PREBIVALCEV | % | ŠTEVILO PREB. / KM ² |
|------------------|----------------------------|--------|---------------------|--------|---------------------------------|
| 7. EMS | 1113,61 | 85,01 | 112029 | 92,68 | 100 |
| 6. EMS | 196,35 | 14,99 | 8846 | 7,32 | 45 |
| SKUPAJ | 1309,96 | 100,00 | 120875 | 100,00 | 92 |

Preglednica 1: Število prebivalcev po potresnih območjih

1.4 Verjetnost nastanka verižne nesreče

Ob potresu lahko pride do naslednjih verižnih nesreč:

- požari povesod, kjer se uporabljajo viri toplotnega ogrevanja;
- nenadzorovano uhajanje nevarnih snovi v okolje;
- eksplozije;
- plazenje tal in podori na območjih s poslabšanimi stabilnostnimi razmerami in
- poškodbe na infrastrukturi.

1.5 Sklepne ugotovitve

Potresov časovno ob uri in dnevu ni mogoče napovedovati, opredeljena so le območja, kjer lahko pričakujemo potres določene jakosti in z določeno verjetnostjo v časovnem obdobju. Znano je tudi, da ob prvem potresnem sunku sledijo naslednji s tendenco umirjanja.

Varstvo pred potresi obsega preventivo, vzpostavitev in vzdrževanje pripravljenosti za zaščito, reševanje in pomoč ter odpravljanje posledic in obnovo.

Na območju pomurske regije je 20 potresno ogroženih občin (7. stopnje po EMS), zato tudi te izdelajo načrte zaščite in reševanja.

2. OBSEG NAČRTOVANJA

2.1 Obseg načrtovanja

Temeljni načrt je državni načrt zaščite in reševanja ob potresu – verzija 2.0, ki ga je izdelala Uprava RS za zaščito in reševanje v sodelovanju z ministrstvi in drugimi državnimi organi.

Načrt zaščite in reševanja ob potresu na območju Pomurja je podrobneje razčlenjen državni načrt. Z načrtom se urejajo le ukrepi in dejavnosti za zaščito, reševanje in pomoč ter zagotavljajo osnovni pogoji za življenje, ki so v državni oz. regijski pristojnosti.

Načrte izdelajo občine, ki jih lahko prizadene potres 7. stopnje ali več po EMS potresni lestvici. To pomeni, da načrta zaščite in reševanja ob potresu izdelajo naslednje občine: Beltinci, Cankova, Črenšovci, Dobrovnik, Gornja Radgona, Križevci, Lendava, Ljutomer, Moravske Toplice, Murska Sobota, Odranci, Puconci, Radenci, Razkrižje, Rogašovci, Sv. Jurij ob Ščavnici, Tišina, Turnišče, Velika Polana in Veržej.

2.2 Načela zaščite, reševanja in pomoči

Zaščita, reševanje in pomoč se organizirajo v skladu z naslednjimi načeli:

- Vsakdo ima pravico do zaščite, reševanja in pomoči, če je zaradi nesreče ogroženo njegovo življenje, zdravje ali premoženje.
- Reševanje človeških življenj ima prednost pred varovanjem življenjsko pomembnih dobrin in vrednot, ohranjanjem infrastrukture, varstvom okolja in drugimi reševalnimi dejavnostmi.
- Ob nesreči je vsakdo dolžan pomagati po svojih močeh in sposobnostih.
- Država (regija) in občine pri zagotavljanju varstva pred naravnimi in drugimi nesrečami v skladu s svojimi pristojnostmi prednostno organizirajo izvajanje preventivnih ukrepov. Preventivni ukrepi imajo prednost pred načrtovanjem ostalih oblik varstva pred naravnimi in drugimi nesrečami.
- Občina, katero je prizadel potres, aktivira vse svoje sile in sredstva za zaščito, reševanje in pomoč. Kadar zaradi velikega obsega nesreče oziroma ogroženosti ta sredstva in sile niso zadostna ali niso zagotovljena med sosednjimi občinami, zagotavlja regija oziroma država uporabo sil in sredstev s širšega območja.
- Vse dejavnosti za zaščito, reševanje in pomoč so človekoljubne narave.

- Da bi preprečili ali ublažili posledice naravnih in drugih nesreč je potrebno ukrepati hitro in učinkovito. Sile za ZRP morajo biti organizirane, opremljene in usposobljene, da se lahko na nesrečo odzovejo v najkrajšem možnem času.
- Podatki o nevarnostih, ter o dejavnosti državnih organov, občin in drugih izvajalcev nalog zaščite in reševanja so javni. Država (regija) in občina morata zagotoviti, da je prebivalstvo na območju, ki bi ga lahko prizadela naravna ali druga nesreča obveščeno o nevarnosti. O ukrepih in aktivnostih za zaščito, reševanje in pomoč se sproti obvešča javnost.
- Nihče ni dolžan in ne sme izvršiti odločitve, če je očitno, da bi s tem storil kaznivo dejanje ali kršil mednarodno humanitarno pravo.

3. KONCEPT ZAŠČITE, REŠEVANJA IN POMOČI

3.1 Temeljne podmene

Temeljne podmene načrta zaščite in reševanja ob potresu so:

- Načrt zaščite in reševanja se izdela za potres 7. ali večje stopnje po EMS potresni lestvici ne glede na to, katero potresno območje v Pomurju prizadene in ne glede na žarišče potresa.
- Zagotavljanje osnovnih pogojev za življenje ob potresu obsega nujno zdravstveno oskrbo ljudi in živali.
- Varstvo pred potresom zagotavljajo v okviru svojih pravic in dolžnosti oziroma pristojnosti prebivalci kot posamezniki, prebivalci, prostovoljno organizirani v raznih društvih in drugih nevladnih organizacijah, ki se ukvarjajo z zaščito in reševanjem, javne reševalne službe, podjetja, zavodi in druge organizacije, katerih dejavnost je pomembna za zaščito in reševanje ter občine in državni organi.
- Varnost prebivalcev ob potresu ni odvisna samo od potresne ranljivosti zgradb, v katerih prebivajo, temveč tudi od potresne ranljivosti drugih zgradb. Večina prebivalcev namreč veliko časa preživi v vrtcih, šolah, na delovnih mestih, domovih za ostarele, bolnišnicah.
- Prebivalci na potresno ogroženem območju morajo biti pravočasno in objektivno obveščeni o pričakovanih nevarnostih potresa, njegovih posledicah, načrtih in ukrepih za zmanjšanje in odpravo posledic ter o ravnanju ob potresu.
- Pri zaščiti in reševanju je občina dolžna uporabiti najprej svoje sile in sredstva, in le če te ne zadoščajo niti ni zadostno vključevanje sil in sredstev sosednjih občin, se vključi v pomoč in reševanje regija.

3.2 Zamisel izvedbe zaščite in reševanja

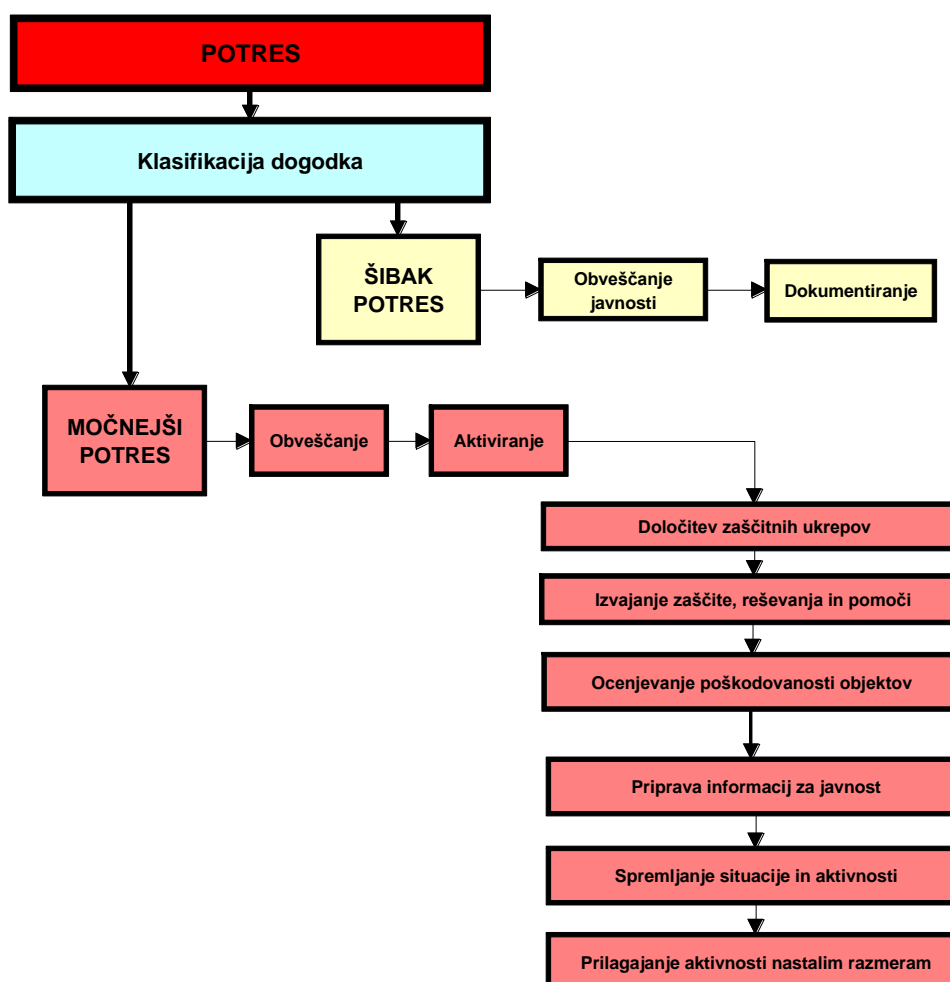
3.2.1 Koncept odziva ob potresu v regiji

Koncept odziva ob potresu temelji na posledicah, ki jih povzroči potres na ljudeh, naravi in na objektih.

Klasifikacijo potresa (po potresnih lestvicah) in epicenter potresa določi Agencija RS za okolje, Urad za seizmologijo.

V konceptu zaščite, reševanja in pomoči razdelimo ukrepanje ob potresu v regiji Pomurje v dve stopnji za katere je izpostavljena neka skupna značilnost, odzivnost ljudi, poškodb objektov, delovanja na predmete ter spremembe v naravi:

- **ŠIBAK POTRES: ljudje zaznajo potres, ne povzroči poškodb na objektih (do 4. stopnje EMS).** Urad za seizmologijo dokumentira potres in obvesti javnost o vsakem potresu, ki ga s svojimi čutili lahko zaznajo prebivalci na območju RS.
- **MOČNEJŠI POTRES: poškodbe pri ljudeh in na objektih (od 5. – 7. stopnje EMS).** Izvaja se obveščanje pristojnih organov in javnosti, aktiviranje sil za ZRP, določitev zaščitnih ukrepov in nalog, ocenjevanje poškodovanosti objektov in spremljanje dogodkov.



Slika 2.: Koncept odziva ob potresu

3.3 Uporaba načrta

Načrt zaščite in reševanja ob potresu na območju Pomurja se aktivira, ko pride do potresa 7. stopnje ali več po EMS lestvici, na kateremkoli potresnem območju Pomurja.

Če lokalni viri na prizadetem območju ne zadoščajo za učinkovito izvajanje nalog zaščite, reševanja in pomoči, se glede na posledice za ta namen uporabijo (regijske) državne sile in sredstva, ki so na voljo.

Odločitev o uporabi regijskega načrta zaščite in reševanja ob potresu sprejme poveljnik CZ za Pomurje v skladu s pristojnostmi.

4. SILE, SREDSTVA IN VIRI ZA IZVAJANJE NAČRTA

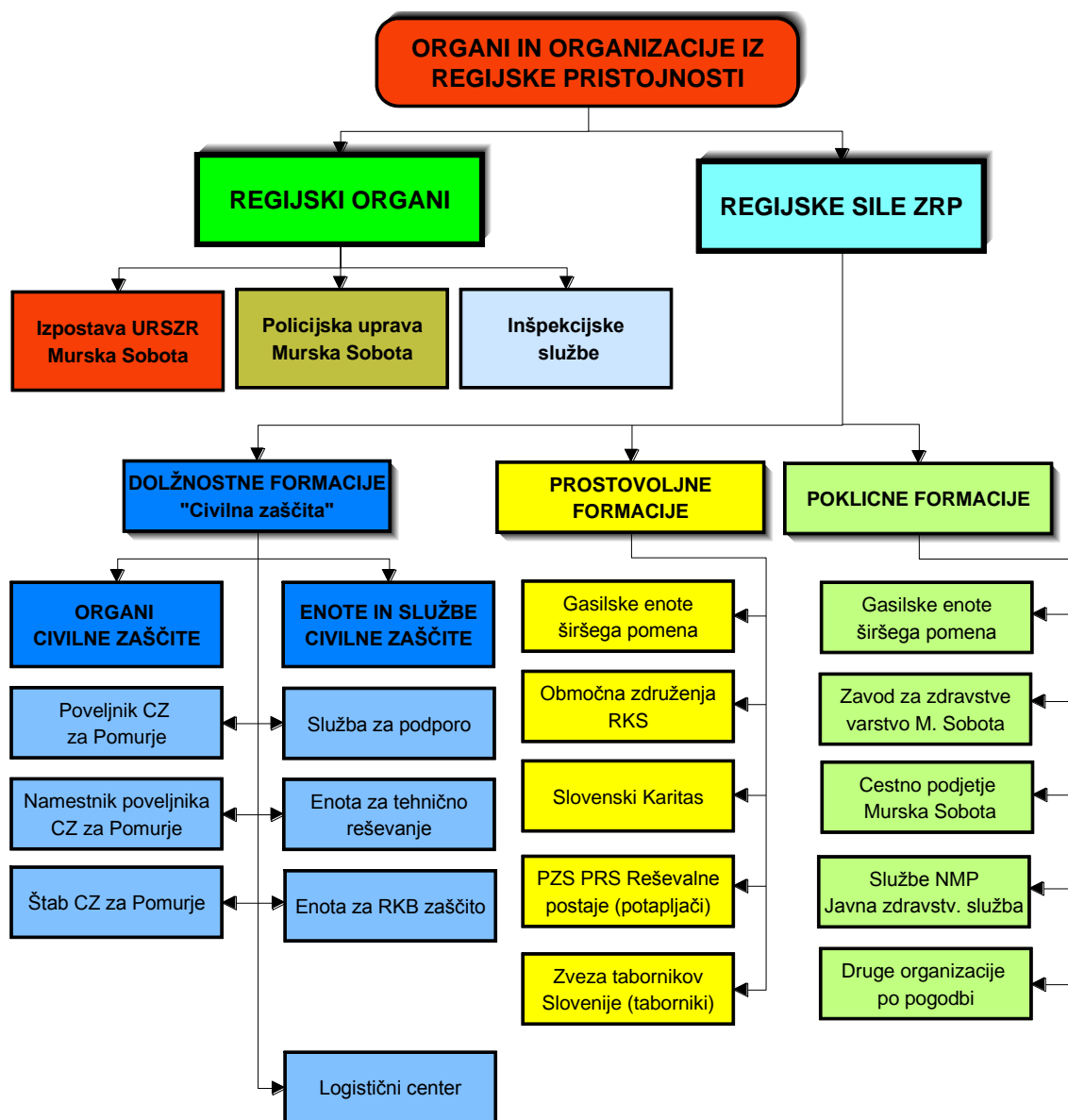
Sile in sredstva za zaščito, reševanje in pomoč ter ukrepi ob potresu se uporabijo v sorazmerju z ogroženostjo oziroma posledicami nesreče.

Ukrepe za zaščito, reševanje in pomoč ob potresu izvajajo občinski in regijski organi, enote in službe Civilne zaščite, javne službe in druge organizacije, ki s tako ali podobno dejavnost opravljajo v svojem delovnem procesu na območju regije.

Enote, službe in organi Civilne zaščite ter druge sile za zaščito, reševanje in pomoč izvajajo te ukrepe po aktiviranju.

Škodo, ki jo je povzročil potres ocenjujejo občinske komisije za ocenjevanje škode in Regijska komisija za ocenjevanje škode ob naravnih in drugih nesrečah.

4.1 Pregled organov in organizacij, ki sodelujejo pri izvedbi nalog iz regijske pristojnosti



Slika 3.: Pregled organov in organizacij, ki sodelujejo pri izvedbi nalog iz regijske pristojnosti

Pri izvedbi nalog iz pristojnosti pomurske regije so potrebni naslednji organi in organizacije:

4.1.1 Organi pomurske regije

- Izpostava URSZR Murska Sobota,
- Policijska uprava Murska Sobota,
- Inšpekcijske službe.

4.1.2 Regijske sile za zaščito reševanje in pomoč

Dolžnostne sile »Civilna zaščita«

➤ *Organi Civilne zaščite*

- Poveljnik CZ za Pomurje,
- Namestnik poveljnika CZ za Pomurje,
- Štab CZ za Pomurje.

➤ *Enote in službe Civilne zaščite*

- Enota za tehnično reševanje,
- Enota za RKB zaščito,
- Služba za podporo,
- Logistični center,

Prostovoljne sile

- gasilske enote širšega regijskega pomena – PGD Murska Sobota, PGD Ljutomer, PGD Gornja Radgona,
- Potapljaška zveza Slovenije Podvodna reševalna služba – Reševalna postaja Murska Sobota in Gornja Radgona (potapljači),
- Rdeči križ Slovenije – OZRK Murska Sobota, OZRK Gornja Radgona, OZRK Ljutomer, OZRK Lendava,
- Slovenski Karitas,
- Zveza tabornikov Slovenije (taborniki).

Poklicne sile

- Poklicna industrijska gasilska enota Eko Nafta Lendava,
- Cestno podjetje Murska Sobota (za vzdrževanje državnih cest),
- Zavod za zdravstveno varstvo Murska Sobota,
- Službe NMP – Javna zdravstvene službe (Reševalna postaja ZD Murska Sobota, ZD Gornja Radgona, ZD Ljutomer, ZD Lendava),
- Splošna bolnišnica Murska Sobota,
- Veterinarske organizacije,
- Komunalne organizacije.

4.1.3 Regijske komisije

- Regijska komisija za ocenjevanje škode ob naravnih in drugih nesrečah,
- Regijska komisija za ocenjevanje poškodovanosti in uporabnosti gradbenih objektov .

| | |
|--------|--|
| P - 1 | Podatki o poveljniku, namestniku poveljnika in članih štaba civilne zaščite |
| P - 7 | Pregled javnih in drugih služb, ki opravljajo dejavnosti pomembne za zaščito in reševanje |
| P - 11 | Pregled gasilskih enot s podatki o poveljnikih in namestnikih poveljnikov |
| P - 12 | Pregled gasilskih enot širšega pomena in njihovih pooblastil s podatki o poveljnikih in namestnikih poveljnikov |
| P - 15 | Podatki o odgovornih osebah, ki se jih obvešča o nesreči |
| P - 24 | Pregled enot, služb in drugih operativnih sestavov društev in drugih nevladnih organizacij, ki sodelujejo pri reševanju |
| P - 27 | Pregled zdravstvenih domov, zdravstvenih postaj in reševalnih postaj |
| P - 28 | Pregled splošnih in specialističnih bolnišnic |
| P - 29 | Pregled veterinarskih organizacij |
| P - 32 | Komisija za popis ter oceno poškodovanosti objektov ob naravnih in drugih nesrečah |
| P - 33 | Seznam članov komisije za ocenjevanje škode |
| P - 54 | Shema organiziranosti regijskih sil ZRP |
| P - 56 | Seznam pripadnikov regijske enote za RKB dekontaminacijo |
| P - 55 | Seznam pripadnikov regijske tehnično reševalne enote CZ |
| P - 57 | Seznam pripadnikov regijske službe za podporo CZ |
| P - 58 | Seznam pripadnikov regijskega logističnega centra |
| P - 59 | Seznam pripadnikov regijske enote za postavitve zasilnih bivališč – Zveza tabornikov Slovenije |
| P - 60 | Seznam pripadnikov regijskih enot za reševanje na in iz vode - SPZ PRS Reševalna postaja Gornja Radgona in Reševalna postaja Murska Sobota |

4.2 Materialno - tehnična sredstva za izvajanje načrta

Za izvajanje zaščite in reševanja in pomoči se načrtujejo:

- obstoječa materialno-tehnična sredstva, ki se zagotavljajo na podlagi predpisanih meril za organiziranje, opremljanje in usposabljanje sil za zaščito, reševanje in pomoč,
- materialno-tehnična sredstva iz popisa, ki se zagotavljajo na podlagi materialne dolžnosti,
- materialno-tehnična sredstva iz državnih rezerv in
- sredstva pomoči kot so živila, zdravila in drugi predmeti oziroma sredstva, ki se brezplačno razdelijo ogroženim prebivalcem.

O pripravljenosti in aktiviranju sredstev iz popisa za potrebe regijskih enot in služb CZ ter drugih sil zaščite, reševanja in pomoči, odloča poveljnik CZ za Pomurje. O pripravljenosti in aktiviranju sredstev iz popisa iz drugih regij pa odloča na predlog poveljnika CZ za Pomurje poveljnik CZ RS.

Za sredstva pomoči kot so živila, zdravila in drugi predmeti oziroma sredstva, ki se brezplačno razdelijo ogroženim prebivalcem se načrtuje, da jih bodo zbrale humanitarne organizacije, s pitno vodo pa oskrbovala gasilska društva.

| | |
|--------------|---|
| <i>P - 6</i> | <i>Pregled osebne in skupne opreme ter sredstev pripadnikov enot za zaščito, reševanje in pomoč</i> |
| <i>P - 8</i> | <i>Pregled materialnih sredstev iz državnih rezerv za primer naravnih in drugih nesreč</i> |

4.3 Predvidena finančna sredstva za izvajanje načrta

Stroške v zvezi z delovanjem regijskih enot Civilne zaščite in Štaba Civilne zaščite za Pomurje zagotavlja URSZR. Finančna sredstva se načrtujejo za:

- stroške operativnega delovanja (povračila stroškov za aktivirane pripadnike CZ in druge sile za ZRP),
- stroške usposabljanja enot in služb,
- materialne stroške (prevozne stroške, storitve, ...).

| | |
|--------------|---|
| <i>D - 1</i> | <i>Načrtovana finančna sredstva za izvajanje načrta ZiR</i> |
|--------------|---|

5. OPAZOVANJE IN OBVEŠČANJE

5.1 Opazovanje potresne aktivnosti

Opazovanje potresne aktivnosti na območju RS izvaja Agencija RS za okolje - Urad za seizmologijo s stalnim spremljanjem in proučevanjem potresne aktivnosti. K uspešnemu opazovanju potresne aktivnosti pa lahko pripomore samo dovolj gosto postavljena in kakovostno opremljena državna mreža potresnih opazovalnic.

Agencija RS za okolje - Urad za seizmologijo o vsakem potresu, ki ga s svojimi čutili lahko zaznajo prebivalci na območju RS, obvesti CORS, Urad Vlade RS (UVI) in Slovensko tiskovno agencijo (STA). Agencija RS za okolje – Urad za seizmologijo ob močnejšem potresu javnost tudi neposredno obvešča prek nacionalne televizije in radia.

Center za obveščanje RS (CORS) o močnejšem potresu obvesti Regijski center za obveščanje (ReCO) Murska Sobota. Prvo obvestilo o potresu vsebuje podatke o:

- času nastanka potresa,
- epicentru potresa,
- magnitudi potresa po Rihterjevi potresni lestvici,
- preliminarno ocenjeni intenziteti potresa po EMS potresni lestvici,
- domnevem območju, ki ga je prizadel potres.

ReCO Murska Sobota prejme obvestilo o potresu tudi od občin s terena. Občine preverijo kakšne so posledice potresa na terenu ter sporočijo v ReCO Murska Sobota.

5.2 Izvajanje obveščanja pristojnih organov in javnosti ob potresu

5.2.1. Obveščanje pristojnih organov in strokovnih služb

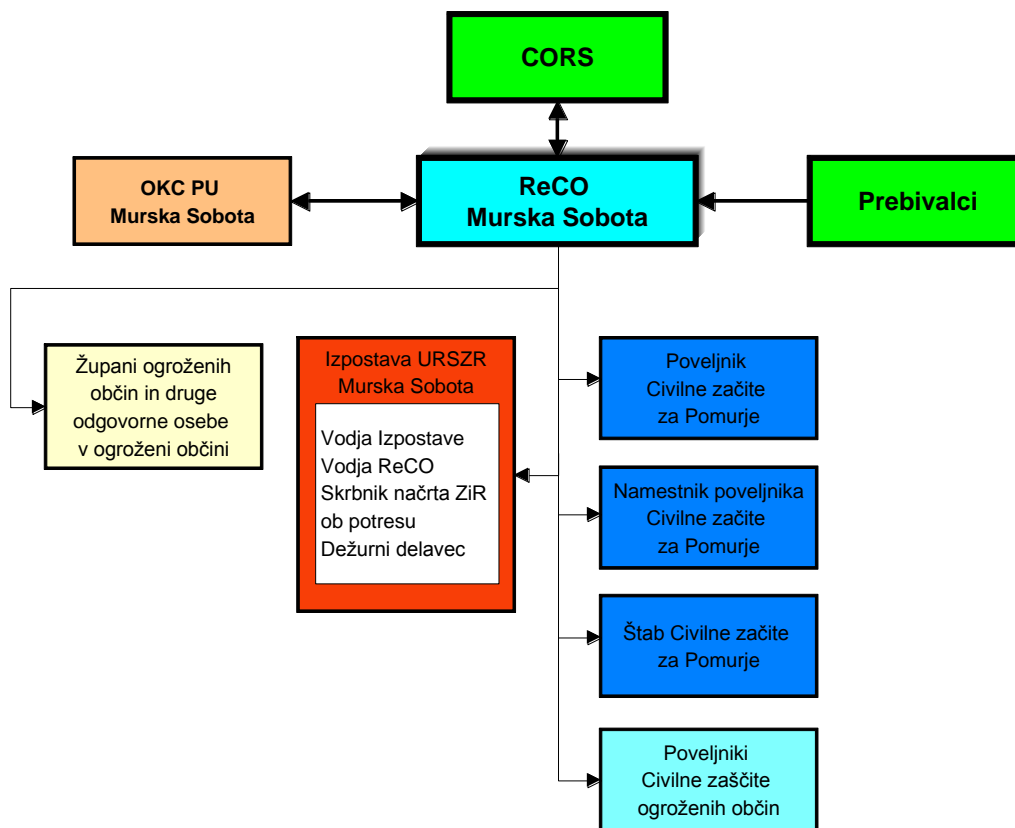
Na podlagi obvestila iz CORS ter na podlagi obvestil občin, ReCO Murska Sobota o močnejšem potresu (**od 5. – 7. stopnje po EMS potresni lestvici**) obvesti na območju Pomurja:

- CORS,
- Operativno komunikacijski center PU Murska Sobota,
- Odgovorne osebe v regiji:
 - vodjo Izpostave URSZR Murska Sobota,
 - poveljnika CZ za Pomurje in njegovega namestnika,
 - skrbnika načrta zaščite in reševanja ob potresu,
 - dežurnega delavca Izpostave URSZR Murska Sobota,
 - vodjo ReCO Murska Sobota,
 - ostale po nalogu poveljnika CZ za Pomurje.
- Odgovorne osebe v občinah:
 - župana ali drugo osebo, ki jo določi župan,
 - poveljnika CZ občine.

Dežurni inšpektor Inšpektorata RS za varstvo pred naravnimi in drugimi nesrečami lahko, glede na oceno stanja, zahteva od ReCO Murska Sobota tudi obveščanje

- inšpektorjev Inšpektorata RS za varstvo pred naravnimi in drugimi nesrečam - Izpostave Murska Sobota.

V ta namen se ReCO Murska Sobota dostavijo izvlečki regijskih in občinskih operativnih dokumentov za obveščanje, opozarjanje in alarmiranje, ki so sestavni del načrtov zaščite in reševanja.



Slika 4.: Shema obveščanja pristojnih služb in organov ob potresu

| | |
|--------|---|
| P - 1 | Podatki o poveljniku, namestniku poveljnika in članih štaba civilne zaštite |
| P - 15 | Podatki o odgovornih osebah, ki se jih obvešča o nesreči |
| P - 53 | Seznam odgovornih oseb za ZRP po občinah |
| D - 2 | Načrt URSZR/izpostave/občine za zagotovitev prostorskih in drugih pogojev za delo poveljnika CZ in Štaba CZ RS/izpostave/občine |
| D - 22 | Načrt dejavnosti |

5.2.2 Informiranje pristojnih organov

Za sprotno informiranje državnih organov, lokalnih skupnosti in drugih izvajalcev nalog zaštite, reševanja in pomoči o stanju in razmerah na prizadetem območju, sprejetih ukrepih in poteku izvajanja zaštite in reševanja ter odpravljanja posledic potresa, ReCO Murska Sobota:

- pripravlja dnevni informativni bilten (redni),
- pripravlja in objavlja informacije za obveščanje javnosti preko lokalnih medijev,

- pripravlja občasne širše pisne informacije ob večji škodi (izredni informativni bilten).

| | |
|---------------|--|
| <i>P - 17</i> | <i>Seznam prejemnikov informativnega biltena</i> |
| <i>P - 18</i> | <i>Seznam medijev, ko bodo posredovala obvestila o izvedenem alarmiranju in napotke za izvajanje zaščitnih ukrepov</i> |

5.2.3 Obveščanje prebivalcev na prizadetem območju

Za obveščanje prebivalcev o stanju na prizadetem območju je pristojna občina. Informacije o razmerah na prizadetem območju občine posredujejo prek javnih občil in na druge, krajevno običajne načine, ki jih določijo v načrtih zaščite in reševanja.

Za obveščanje prebivalcev o pretečih nevarnostih ali o zaščitno reševalnih aktivnostih se uporabljajo sledeči načini obveščanja:

- obveščanje preko lokalnih radijski postaj,
- obveščanje preko lokalnih časopisov,
- obveščanje preko kableske televizije (KTV) ter preko internih kabelskih programov posameznih naselij,
- obveščanje s pomočjo mobilne razglasne postaje z avtomobili se vrši neposredno na ogroženih območjih (vozila izpostav URSZR),
- obveščanje preko Teleteksta TV Slovenija; str. 392,
- obveščanje preko internetnih strani URSZR; [http:// www.sos112.si](http://www.sos112.si)
- obveščanje s pomočjo pisnih obvestil in plakatov. Ta se natisnejo oziroma izdelajo s pomočjo računalniških aplikacij in fotokopirajo.

Za dodatne informacije občine lahko objavijo posebne telefonske številke.

| | |
|---------------|--|
| <i>P - 18</i> | <i>Seznam medijev, ko bodo posredovala obvestila o izvedenem alarmiranju in napotke za izvajanje zaščitnih ukrepov</i> |
|---------------|--|

5.2.4 Obveščanje širše javnosti

Za obveščanje javnosti o izvajanju nalog zaščite, reševanja in pomoči iz regijske pristojnosti, sta odgovorna poveljnik CZ za Pomurje in Izpostava URSZR Murska Sobota. Poveljnik CZ za Pomurje lahko za posredovanje obvestil pooblasti člana Štaba CZ za Pomurje zadolženega za stike z javnostjo, ki obvešča širšo domačo javnost na podlagi poročil, ki jih pripravijo občinski štabi CZ, pristojne službe ter organi skladno s svojimi pristojnostmi.

Informacijsko dejavnost na tem področju organizira in usklajuje Izpostava URSZR Murska Sobota.

V ta namen, skupaj s poveljnikom CZ za Pomurje:

- organizira in vodi tiskovno središče,
- organizira in vodi novinarske konference,
- pripravlja skupna sporočila za javnost,
- navezuje stike z redakcijami medijev in novinarji ter skrbi, da imajo na razpolago informativna in druga gradiva in da so jim dostopni informacijski viri,
- spremlja poročanje medijev.

Obvestila za javnost morajo vsebovati podatke, ki so strogo namenski glede na vidik nesreče. Podatki in informacije ne smejo biti vzrok za vznemirjanje občanov in povzročanje panike pri prebivalstvu.

Obvestila o vzrokih nesreče in povzročiteljih lahko posredujejo samo osebe s pooblastili za posredovanje obvestil, oziroma se objavljajo samo informacije o možnem sumu na vzrok nesreče.

Ob nesreči so javni mediji dolžni na zahtevo pristojnega državnega organa brez odlašanja in brezplačno objaviti nujna sporočila.

V kolikor je zaradi nevarnosti potresa ogroženo življenje večjega števila prebivalcev, lahko občina organizira informacijski center.

| | |
|----------------|--|
| <i>P - 17</i> | <i>Seznam prejemnikov informativnega biltena</i> |
| <i>P - 18</i> | <i>Seznam medijev, ko bodo posredovala obvestila o izvedenem alarmiranju in napatke za izvajanje zaščitnih ukrepov</i> |
| <i>P - 50</i> | <i>Telefonska številka, na kateri lahko državljani dobijo informacije o nesreči</i> |
| <i>D - 2</i> | <i>Načrt URSZR/izpostave/občine za zagotovitev prostorskih in drugih pogojev za delo poveljnika CZ in Štaba CZ RS/izpostave/občine</i> |
| <i>D - 22</i> | <i>Načrt dejavnosti</i> |
| <i>D - 151</i> | <i>Navodilo prebivalcem za ravnanje ob potresu</i> |

5.3 Obveščanje dežel in županij sosednjih držav

Za obveščanje in izmenjavo podatkov s sosednjimi državami se ravna v skladu z navodilom za obveščanje o naravnih in drugih nesrečah ter v skladu s sklenjenimi meddržavnimi sporazumi o sodelovanju na področju varstva pred naravnimi in drugimi nesrečami.

Na podlagi dogovora stalne slovensko-madžarske mešane komisije za izvajanje sporazuma o sodelovanju pri varstvu pred naravnimi in drugimi nesrečami ter na podlagi dogovorov meddržavnih mešanih komisij Republike Slovenije, Republike Avstrije in Republike Hrvaške za izvajanje sporazuma o sodelovanju pri varstvu pred naravnimi in drugimi nesrečami, se o nevarnosti potresa, obveščajo obmejna madžarska županija Železno in Zala, hrvaška županija Medžimursko ter avstrijski deželi Gradiščanska in Štajerska.

Obveščanje obmejnih županij in dežel sosednjih držav poteka preko ReCO Murska Sobota, kateri posreduje sporočila (e-sporočila, telefaks idr.) kontaktnim organom in službam sosednjih županij in dežel.

To obveščanje ne nadomešča obveščanja, ki je v pristojnosti države.

| | |
|---------------|---|
| <i>P - 16</i> | <i>Pregled kontaktnih organov drugih držav in mednarodnih organizacij, dežel in županij sosednjih držav</i> |
| <i>D - 18</i> | <i>Vzorec obrazca za obveščanje dežel in županij sosednjih držav</i> |

6. AKTIVIRANJE SIL IN SREDSTEV

6.1 Aktiviranje organov vodenja in strokovnih služb

| DOKUMENTACIJA POSTOPKI | DIAGRAM POTEKA DEJAVNOSTI | PRIMARNA ODGOVORNOST |
|--|--|--|
| <p>Poročila</p> <p>Odreba D - 77</p> <p>Odreba D - 77, D - 51, P - 2, P - 35, P - 36,</p> <p>Poročila o stanju in oceni posledic nesreče</p> | <pre> graph TD 6.1.1[6.1.1 OCENA STANJA NA OBMOČJU NESREČE] --> 6.1.2{6.1.2 ODLOČITEV O AKTIVIRANJU} 6.1.2 -- NE --> 6.1.1 6.1.2 -- DA --> 6.1.3[6.1.3 AKTIVIRANJE ORGANOV VODENJA IN STROKOVNIH SLUŽB] 6.1.3 --> 6.1.4[6.1.4 SPREMLJANJE RAZMER NA PRIZADETEM OBMOČJU] </pre> | <p>Poveljnik CZ za Pomurje</p> <p>Poveljnik CZ za Pomurje</p> <p>ReCO Murska Sobota Izpostava URSZR MS</p> <p>Poveljnik CZ za Pomurje Štab CZ za Pomurje</p> |

Po obvestilu in prvih poročilih ter glede na posledice močnejšega potresa, poveljnik CZ za Pomurje najprej aktivira oz. skliče organe, ki so pristojni za operativno in strokovno vodenje zaščite, reševanja in pomoči, strokovne službe in komisije:

- namestnika poveljnika CZ za Pomurje,
- Štab za CZ za Pomurje v operativni sestavi,
- Izpostavo URSZR Murska Sobota (potrebno število delavcev po seznamu),
- Regijsko komisijo za ocenjevanje škode ob naravnih in drugih nesrečah - ReKOŠ,
- Regijsko komisijo za ocenjevanje poškodovanosti in uporabnosti gradbenih objektov - ReKOUPGO,
- ostale po nalogu pristojnih.

Za strokovno-operativne odločitve v zvezi zaščitnimi ukrepi, lahko poveljnik CZ za Pomurje imenuje prištabno strokovno skupino sestavljeno iz strokovnjakov s posameznih specifičnih področij, ki s strokovnimi nasveti pomaga Štabu CZ za Pomurje pri sprejemanju odločitev.

Za zagotavljanje komunikacijske in informacijske podpore, če je ta potrebna, se okrepi ReCO Murska Sobota z dodatnimi operativci.

| | |
|---------------|--|
| <i>P - 1</i> | <i>Podatki o poveljniku, namestniku poveljnika in članih štaba civilne zaščite</i> |
| <i>P - 32</i> | <i>Komisija za popis ter oceno poškodovanosti objektov ob naravnih in drugih nesrečah</i> |
| <i>P - 33</i> | <i>Seznam članov komisije za ocenjevanje škode</i> |
| <i>D - 2</i> | <i>Načrt URSZR/izpostave/občine za zagotovitev prostorskih in drugih pogojev za delo poveljnika CZ in Štaba CZ RS/izpostave/občine</i> |
| <i>D - 22</i> | <i>Načrt dejavnosti</i> |

6.2 Aktiviranje sil in sredstev za zaščito in reševanje

| DOKUMENTACIJA POSTOPKI | DIAGRAM POTEKA DEJAVNOSTI | PRIMARNA ODGOVORNOST |
|--|---|---|
| Seznami od P - 58 do P - 66 | 6.2.1 VZPOSTAVITEV PRIPRAVLJENOSTI REGIJSKIH SIL IN SREDSTEV ZRP | Poveljnik CZ za Pomurje |
| Zahteve občin | 6.2.2 PRESOJA ZAHTEV PRIZADETIH LOKALNIH SKUPNOSTI | Poveljnik CZ za Pomurje |
| Odreba D - 7, D - 78 | 6.2.3 ODLOČITEV O AKTIVIRANJU | Poveljnik CZ za Pomurje |
| Odreba D - 7 Seznami od P - 58 do P - 66, D - 51 | 6.2.4 POZIVANJE REGIJSKIH SIL ZRP | Izpostava URSZR MS |
| Delovni nalog D - 8 | 6.2.5 NAPOTITEV SIL ZRP NA ZBIRALIŠČE PRIZADETEGA OBMOČJA | Poveljnik CZ za Pomurje |
| Delovni nalog D - 8, P - 21 | 6.2.6 DOLOČITEV DELOVIŠČ, IZDAJA DEL. NALOG POSAM. VODJEM ENOT | Vodja intervencije |
| D - 55, P - 60, P - 62 | 6.2.7 ZAGOTAVLJANJE LOGISTIČNE OSKRBE SILAM ZRP | Logistični center Služba za podporo Izpostava URSZR MS |
| Poročila o izvedenih nalogah in stanju | 6.2.8 SPREMLJANJE DELOVANJA SIL ZRP | Vodja intervencije Vodje enot Poveljnik CZ za Pomurje Štab CZ za Pomurje |



Slika 5.: Pregled regijskih sil za zaščito, reševanje in pomoč

Za izvajanje zaščite, reševanja in pomoči ob tej nesreči poveljnik CZ za Pomurje glede na oceno stanja aktivira enote Civilne zaščite ter vključi v aktivnosti zaščite in reševanja naslednje:

- Enota za tehnično reševanje,
- Enota za RKB zaščito,
- Služba za podporo,
- Logistični center,
- gasilske enote širšega regijskega pomena – PGD Murska Sobota, PGD Ljutomer, PGD Gornja Radgona,
- Poklicna industrijska gasilska enota Eko Nafta Lendava,
- Cestno podjetje Murska Sobota (za vzdrževanje državnih cest),
- Zavod za zdravstveno varstvo Murska Sobota,
- Službe NMP – Javna zdravstvene službe (Reševalna postaja ZD Murska Sobota, ZD Gornja Radgona, ZD Ljutomer, ZD Lendava),
- Rdeči križ Slovenije – OZRK Murska Sobota, OZRK Gornja Radgona, OZRK Ljutomer, OZRK Lendava,
- Slovenski Karitas,

- Zveza tabornikov Slovenije (taborniki),
- druge organizacije po pogodbi.

Aktiviranje obsega postopke in aktivnosti, s katerimi se sile za zaščito, reševanje in pomoč vpokličejo in organizirajo vključno za izvajanje zaščite, reševanja in pomoči. O pripravljenosti in aktiviranju regijskih enot in služb CZ odloča poveljnik CZ za Pomurje.

Poveljnik CZ za Pomurje na podlagi presoje lahko odredi tudi stanje pripravljenosti določenih regijskih sil za zaščito, reševanje in pomoč. O pripravljenosti in aktiviranju sil za ZRP iz drugih regij odloča na podlagi zahtev in predlogov poveljnika CZ za Pomurje poveljnik CZ RS.

Glede na oceno stanja nesreče se lahko aktivirajo samo določene nižje enote (ekipa, oddelek) omenjenih enot.

Pozivanje regijskih pripadnikov CZ in drugih sil za zaščito, reševanje in pomoč izvaja Izpostava URSZR Murska sobota, ki urejajo tudi vse zadeve v zvezi z nadomestili plač in povračili stroškov, ki jih imajo pripadniki pri opravljanju dolžnosti v CZ oziroma pri zaščiti in reševanju.

Regijske sile za zaščito, reševanje in pomoč, ki odidejo na prizadeto območje, se zberejo na svojih zbirališčih in se napotijo v regijski logistični center, kjer se jim na podlagi zahtev občin prizadetega območja določi delovišče in izda delovni nalog.

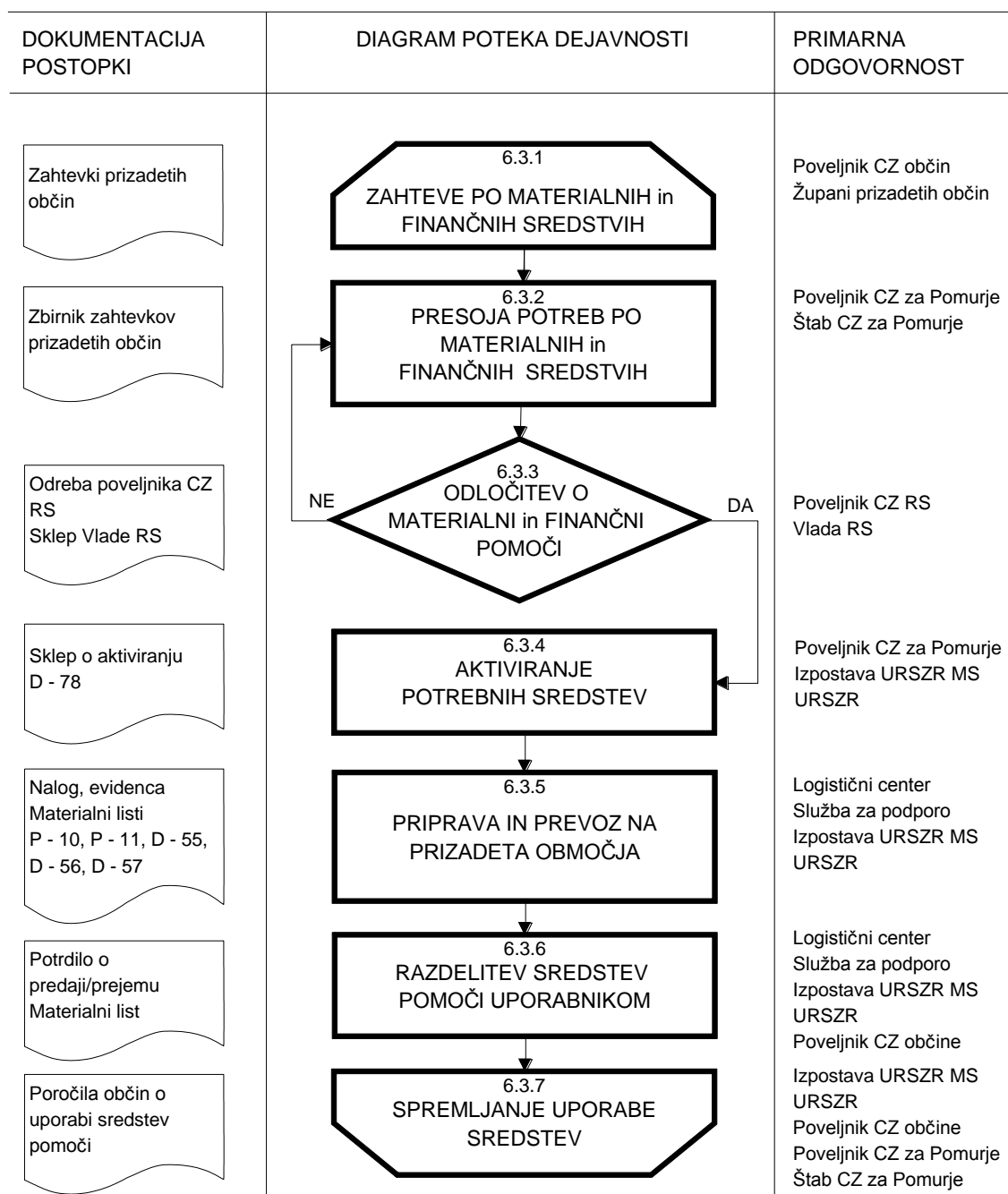
Načini in postopki aktiviranja sil in sredstev za zaščito, reševanje in pomoč v pomurski regiji so opredeljeni v dodatku D – 64 Načrt aktiviranja regijskih sil in sredstev za zaščito, reševanje in pomoč po katerem se v tem primeru tudi izvajajo postopki aktiviranja.

Za zagotavljanje varnosti se aktivira policija, ki zavarovanje kraja nesreče, ureja cestni promet za intervencijska vozila, zavaruje območja dogajanja posameznih zaščitnih ukrepov.

| | |
|---------------|--|
| <i>P - 1</i> | <i>Podatki o poveljniku, namestniku poveljnika in članih štaba civilne zaščite</i> |
| <i>P - 5</i> | <i>Seznam zbirališč sil za zaščito, reševanje in pomoč</i> |
| <i>P - 6</i> | <i>Pregled osebne in skupne opreme ter sredstev pripadnikov enot za zaščito, reševanje in pomoč</i> |
| <i>P - 7</i> | <i>Pregled javnih in drugih služb, ki opravljajo dejavnosti pomembne za zaščito in reševanje</i> |
| <i>P - 12</i> | <i>Pregled gasilskih enot širšega pomena in njihovih pooblastil s podatki o poveljnikih in namestnikih poveljnikov</i> |
| <i>P - 15</i> | <i>Podatki o odgovornih osebah, ki se jih obvešča o nesreči</i> |
| <i>P - 24</i> | <i>Pregled enot, služb in drugih operativnih sestavov društev in drugih</i> |

| | |
|---------------|--|
| | <i>nevladnih organizacij, ki sodelujejo pri reševanju</i> |
| <i>P - 25</i> | <i>Pregled človekoljubnih organizacij</i> |
| <i>P - 27</i> | <i>Pregled zdravstvenih domov, zdravstvenih postaj in reševalnih postaj</i> |
| <i>P - 54</i> | <i>Shema organiziranosti regijskih sil ZRP</i> |
| <i>P - 55</i> | <i>Seznam pripadnikov regijske tehnično reševalne enote CZ</i> |
| <i>P - 56</i> | <i>Seznam pripadnikov regijske enote za RKB dekontaminacijo</i> |
| <i>P - 57</i> | <i>Seznam pripadnikov regijske službe za podporo CZ</i> |
| <i>P - 58</i> | <i>Seznam pripadnikov regijskega logističnega centra</i> |
| <i>P - 59</i> | <i>Seznam pripadnikov regijske enote za postavitve zasilnih bivališč – Zveza tabornikov Slovenije</i> |
| <i>D - 2</i> | <i>Načrt URSZR/izpostave/občine za zagotovitev prostorskih in drugih pogojev za delo poveljnika CZ in Štaba CZ RS/izpostave/občine</i> |
| <i>D - 14</i> | <i>Vzorec odredbe o aktiviranju sil in sredstev za ZRP</i> |
| <i>D - 15</i> | <i>Vzorec delovnega naloga</i> |
| <i>D - 22</i> | <i>Načrt dejavnosti</i> |
| <i>D - 64</i> | <i>Načrt aktiviranja regijskih sil in sredstev zaščite, reševanja in pomoči</i> |

6.3 Zagotavljanje pomoči v materialnih in finančnih sredstvih



Poveljnik CZ za Pomurje presodi potrebo po materialnih in finančnih sredstvih za pomoč prizadetim ob potresu. Za pomoč lahko zaprosi državo. O materialni in finančni pomoči iz državnih rezerv odloča Vlada RS, v nujnih primerih pa tudi poveljnik CZ RS.

Materialna pomoč pomurske regije pri odpravljanju posledic potresa obsega:

- pomoč v sredstvih (polivinil) za pokrivanje strehe,
- pomoč v finančnih sredstvih za člane komisije za ocenjevanje škode ob naravnih in drugih nesrečah,
- zagotavljanje zaščitne in reševalne opreme,
- zagotavljanje posebne opreme, ki je na prizadetem območju ni mogoče dobiti ali je primanjkuje (gradbena mehanizacija, električni agregat,...).
- pomoč v hrani, pitni vodi, zdravilih, obleki, obutvi ipd.,
- pomoč v finančnih sredstvih, ki jih občine potrebujejo za financiranje ukrepov in nalog pri zagotavljanju osnovnih pogojev za življenje odloča Vlada RS.

O uporabi materialnih sredstev iz državnih rezerv za pomoč prizadetim ob močnejšem potresu, finančnih sredstvih ter mednarodni pomoči, odloča Vlada RS, v nujnih primerih pa tudi poveljnik CZ RS. Reševalne enote in službe, strokovnjaki ter materialna pomoč iz drugih držav se zbira v regijskem logističnem središču in od tam posreduje na ogroženo območje.

Koncept delitve materialne in finančne pomoči podrobneje razdelajo ogrožene občine v občinskih načrtih zaščite in reševanja.

| | |
|---------------|--|
| <i>P - 8</i> | <i>Pregled materialnih sredstev iz državnih rezerv za primer naravnih in drugih nesreč</i> |
| <i>D - 3</i> | <i>Načrt organizacije in delovanja državnega/regijskega logističnega centra ter prevzema in razdelitve mednarodne pomoči na letališčih</i> |
| <i>D - 14</i> | <i>Vzorec odredbe o aktiviranju sil in sredstev za ZRP</i> |

7. UPRAVLJANJE IN VODENJE

7.1 Organi in njihove naloge

Vodenje sil za zaščito, reševanje in pomoč je urejeno z zakonom o varstvu pred naravnimi in drugimi nesrečami. Po tem zakonu se varstvo pred naravnimi in drugimi nesrečami organizira in izvaja kot enoten sistem na lokalni, regionalni in državni ravni.

Organi in njihove naloge na regijski ravni:

➤ Izpostava Uprave RS za zaščito in reševanje Murska Sobota

- opravlja upravne in strokovne naloge zaščite, reševanja in pomoči iz svoje pristojnosti,
- organizira komunikacijski sistem za delovanje državnih (regijskih) sil za zaščito, reševanje in pomoč,
- zagotavlja informacijsko podporo organom vodenja na regijski ravni,
- zagotavlja pogoje za delo poveljnika CZ za Pomurje in Štaba CZ za Pomurje,
- zagotavlja logistično podporo pri delovanju državnih (regijskih) sil za zaščito, reševanje in pomoč,
- organizira delo, zagotavlja pogoje za delo ter nudi administrativno-tehnično in logistično podporo ReKOŠ,
- organizira delo, zagotavlja pogoje za delo ter nudi administrativno-tehnično in logistično podporo ReKOUPGO,
- organizira ocenjevanje škode oz. ocenjevanje poškodovanosti gradbenih objektov preko regijskih in občinskih komisij,
- pomaga pri vodenju zaščite, reševanja in pomoči ter pri odpravljanju posledic,
- zbira, obdeluje in posreduje podatke o nesrečah in drugih dogodkih
- operativno ureja pomoč s strani državnega nivoja,
- operativno ureja pomoč obmejnih županij in dežel sosednjih držav v silah in sredstvih za zaščito, reševanje in pomoč ter
- opravlja druge naloge iz svoje pristojnosti.

| | |
|--------|---|
| D - 2 | Načrt URSZR/izpostave/občine za zagotovitev prostorskih in drugih pogojev za delo poveljnika CZ in Štaba CZ RS/izpostave/občine |
| D - 22 | Načrt dejavnosti |

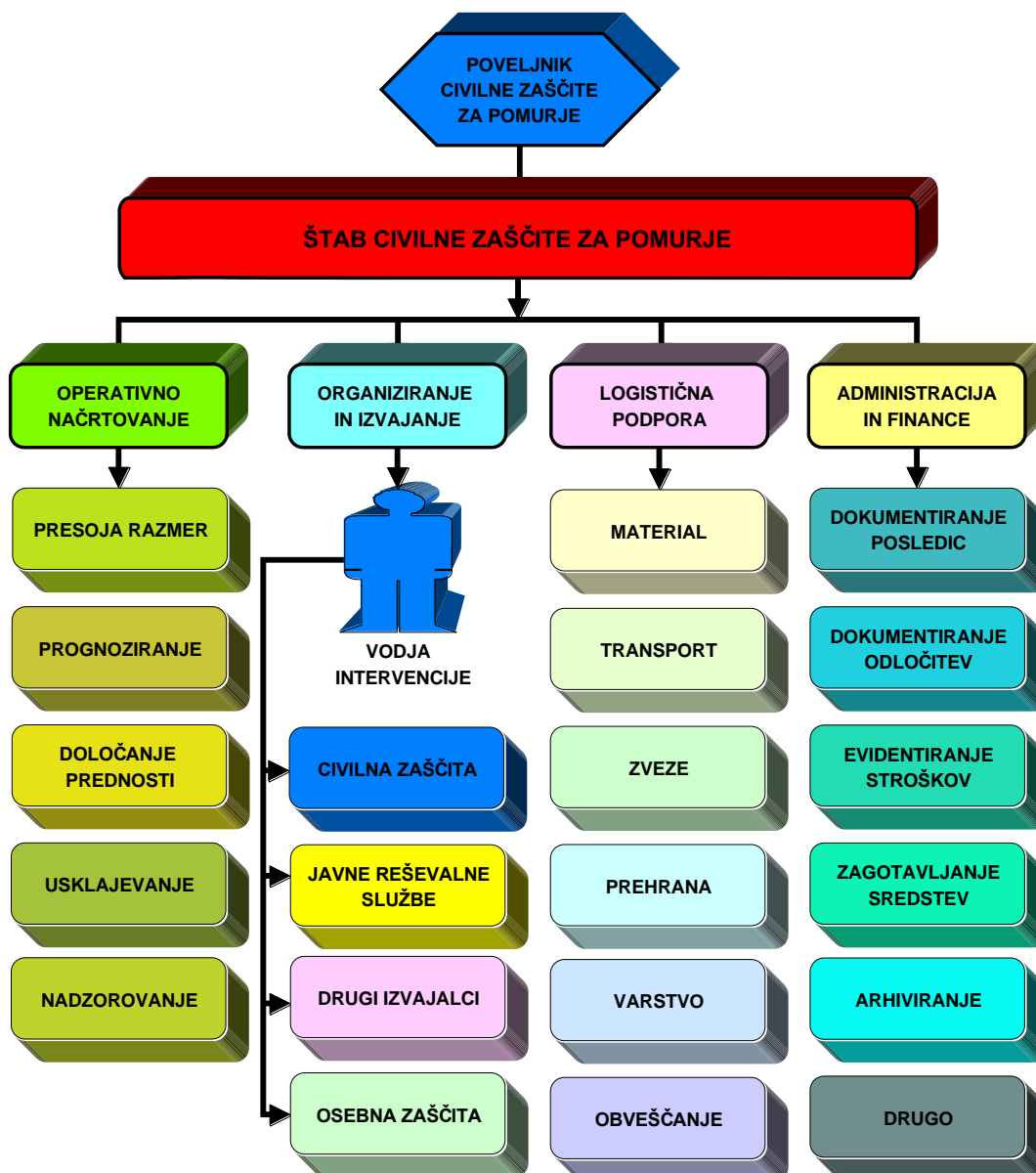
➤ **Poveljnik CZ za Pomurje**

- operativno-strokovno vodi dejavnost CZ in drugih sil za zaščito, reševanje in pomoč iz regijske pristojnosti,
- usklajuje operativne ukrepe in dejavnosti služb in organov ministrstev ter drugih državnih organov na regijskem nivoju,
- daje mnenja in predloge v zvezi z zaščito, reševanjem, pomočjo ter odpravljanjem posledic potresa,
- usmerja dejavnost za zaščito, reševanje in pomoč ,
- predlaga in odreja zaščitne ukrepe,
- odloča o aktiviranju sil za zaščito, reševanje in pomoč,
- vodi regijske sile za zaščito reševanje in pomoč,
- določa vodjo intervencije
- zahteva pomoč s strani državnega nivoja
- operativno ureja pomoč iz obmejnih županij in dežel sosednjih držav v silah in sredstvih za zaščito, reševanje in pomoč,
- obvešča poveljnika CZ RS o posledicah in stanju na prizadetem območju ter
- nadzoruje izvajanje nalog - spremlja stanje za prizadetem območju
- usmerja dejavnost za zagotavljanje osnovnih pogojev za življenje na prizadetem območju
- vodi pripravo končnega poročila o potresu in ga predlaga v sprejem Štabu CR RS ter
- opravlja druge naloge iz svoje pristojnosti.

➤ **Štab Civilne zaščite za Pomurje**

Organizira ob potresu naslednje delovne procese:

- operativno načrtovanje,
- organiziranje in izvajanje reševalnih intervencij iz regijske pristojnosti,
- zagotavlja informacijsko podporo,
- zagotavljanje logistične podpore regijskim silam za zaščito, reševanje in pomoč,
- nudenje strokovne pomoči pri vodenju nalog zaščite, reševanja in pomoči poveljniku CZ za Pomurje,
- nudenje pomoči občinskim organom vodenja ter občinskim silam zaščite, reševanja in pomoči,
- opravljanje administrativnih in finančnih zadev,
- spremljanje izvajanja posameznih dejavnosti zaščite, reševanja in pomoči ter
- druge naloge iz svoje pristojnosti.



Slika 6.: Temeljne dejavnosti Štaba CZ za Pomurje ob potresu

➤ Ministrstva

Pristojnosti posameznih ministrstev za opravljanje nalog, ki so pomembne za odpravljanje posledic potresa so opredeljene v načrtih dejavnosti posameznih ministrstev oz. njihovih izpostav v pomurski regiji. Načrti dejavnosti ministrstev in njihovih regijskih izpostav se nahajajo v mapi **Dodatki k regijskim načrtom zaščite in reševanja**.

| | |
|---------------|-------------------------|
| <i>D - 22</i> | <i>Načrt dejavnosti</i> |
|---------------|-------------------------|

➤ **Policajska uprava Murska Sobota**

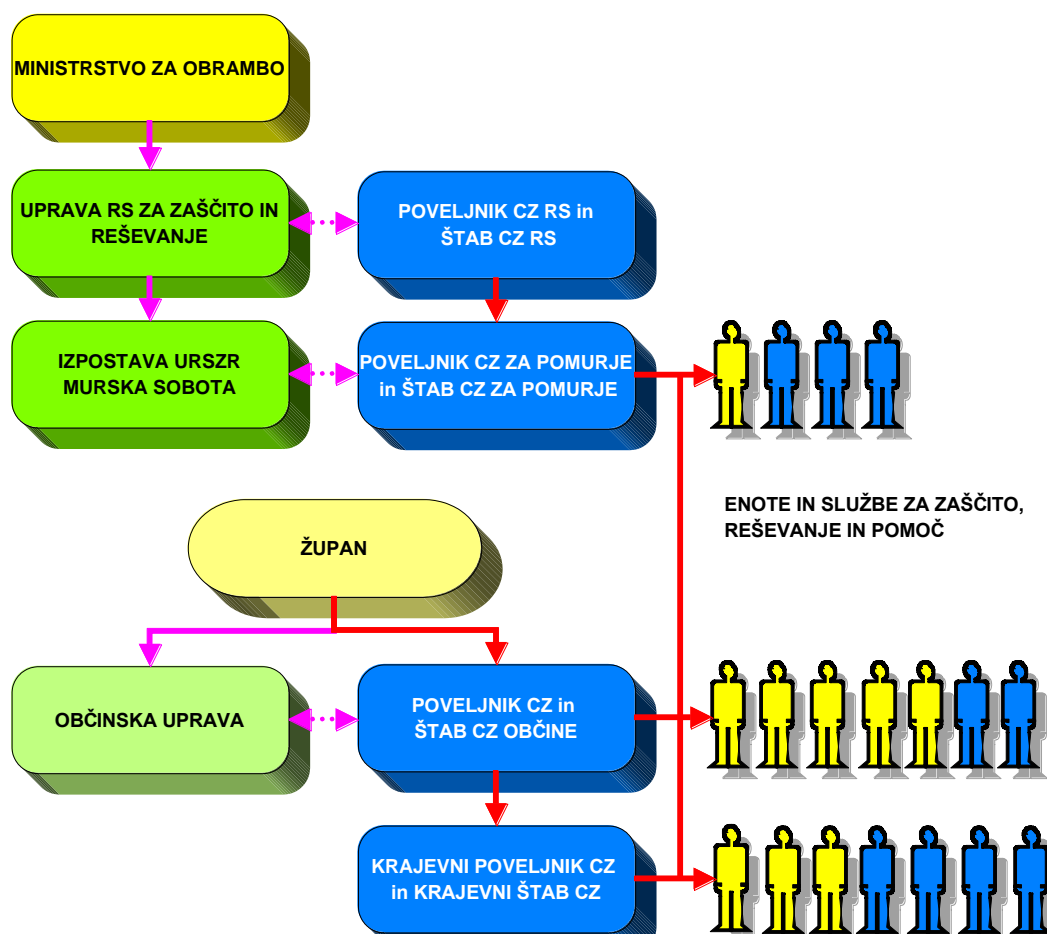
- varuje življenje ljudi, premoženja ter vzdržuje javni red na prizadetem območju,
- nadzira in ureja promet v skladu s stanjem prometne infrastrukture,
- omogoča interveniranje silam za zaščito, reševanje in pomoč,
- organizira preventivno in represivno dejavnost v zvezi z kaznivimi dejanji v skladu z nastalimi razmerami ob potresu,
- sodeluje pri identifikaciji žrtev,
- opravlja vse druge naloge iz svoje pristojnosti.

| | |
|---------------|-------------------------|
| <i>D - 22</i> | <i>Načrt dejavnosti</i> |
|---------------|-------------------------|

➤ **Nevladne organizacije**

Rdeči križ Slovenije - območna združenja RK, Slovenska Karitas, občinske gasilske zveze, prostovoljna gasilska društva, kinologi, potapljači, taborniki, skavti ter druge nevladne organizacije, katerih dejavnost je pomembna za zaščito, reševanja in pomoč izvajajo naloge iz svoje pristojnosti. Vključujejo se v skupne akcije zaščite, reševanja in pomoči na podlagi odločitve poveljnika CZ za Pomurje.

7.2 Operativno vodenje



Slika 7.: Shema operativnega vodenja sistema zaščite in reševanja in pomoči

Vodenje je v rokah poveljnikov in štabov CZ, vodij intervencij ter vodij reševalnih enot.

Dejavnost za zaščito, reševanje in pomoč na območju občine operativno vodi poveljnik CZ občine s pomočjo štaba CZ občine. Poveljnik CZ za Pomurje spremlja stanje in izvajanje zaščite, reševanja in pomoči na prizadetem območju ter na zahtevo poveljnika CZ občine skladno s načeli postopnosti uporabe sil in sredstev organizira potrebno pomoč za ZRP.

V primeru, da občina ne razpolaga z ustreznimi silami, poveljnik CZ prizadete občine, skladno z načelom postopnosti, zaprosi za pomoč v silah in sredstvih za zaščito, reševanje in pomoč poveljnika CZ za Pomurje, ta pa glede na potrebe, poveljnika CZ RS.

Če je prišlo do potresa na območju več občin v pomurski regiji, dejavnosti za zaščito, reševanje in pomoč skupnega pomena organizira in vodi poveljnik CZ za Pomurje.

Pri tem sodelujejo člani štaba CZ, delavci Izpostave URSZR Murska Sobota ter drugi strokovnjaki, ki jih lahko k delu pritegne poveljnik CZ za Pomurje. Poveljnik CZ za Pomurje lahko za izvedbo posameznih nalog ustanovi ustrezne delovne skupine ali druga začasna delovna telesa.

Štab CZ za Pomurje mora ob nesreči čimprej vzpostaviti pregled nad stanjem na prizadetem območju, oceniti predvideni razvoj situacije, zagotoviti takojšnje ukrepanje z zagotovitvijo nujne pomoči, nato pa se osredotočiti na izdelavo strategije ukrepanja do zagotovitve osnovnih pogojev za življenje, ki zajema določitev prednostnih nalog, človeške in materialne vire, operativne rešitve izvedbe zahtevnejših nalog ter nosilce koordinacije.

Poveljnik CZ za Pomurje za operativno izvajanje posameznih nalog določi vodje intervencij, katerim so neposredno podrejene vse sile, ki sodelujejo pri izvajanju teh nalog na terenu. Logistično podporo tem silam, ki obsega zagotavljanje zvez, opreme, materialov, transporta, informacijske podpore, prehrane, zdravstvenega in drugega varstva, zagotavlja Štab CZ za Pomurje s službo za podporo in logističnim centrom v sodelovanju Izpostavo URSZR Murska Sobota.

Posledice potresa je treba čimprej ustrezno dokumentirati. Prav tako je treba dokumentirati tudi vse odločitve poveljnika CZ za Pomurje in drugih organov vodenja.

Štab CZ za Pomurje ob potresu organizira svoje delo na sedežu Izpostave URSZR Murska Sobota, Cankarjeva 75, Murska Sobota. Če je zaradi posledic potresa ali zaradi drugih razlogov onemogočeno delo Štaba CZ za Pomurje, se ta preseli na rezervno lokacijo.

Izpostava URSZR Murska Sobota pripravi vse potrebno za nemoteno delo poveljnika CZ za Pomurje in Štaba CZ za Pomurje, kakor tudi nemoteno delo regijskega centra za informiranje in logističnega centra.

| | |
|---------------|--|
| <i>D - 2</i> | <i>Načrt URSZR/izpostave/občine za zagotovitev prostorskih in drugih pogojev za delo poveljnika CZ in Štaba CZ RS/izpostave/občine</i> |
| <i>D - 22</i> | <i>Načrt dejavnosti</i> |

7.3 Organizacija zvez

Pri prenosu podatkov in komuniciranju se načeloma uporablja vsa razpoložljiva telekomunikacijska in informacijska infrastruktura, ki temelji na različnih medsebojno povezanih omrežjih. Prenos podatkov in komuniciranje med organi vodenja, reševalnimi službami in drugimi izvajalci zaščite, reševanja in pomoči poteka po:

- javnih telekomunikacijskih zvezah,
- sistemu radijskih zvez ZARE,
- sistemu radijskih zvez ZARE +,
- informacijsko-komunikacijskem omrežju INTERNET oz. INTRANET
- internih telekomunikacijskih zvezah, ki so lahko analogne oz. digitalne,
- funkcionalnih zvezah posameznih gospodarskih in drugih sistemov,
- zveze radioamaterjev.

Pri vodenju dejavnosti zaščite, reševanja in pomoči ob naravnih in drugih nesrečah se uporablja sistem zvez zaščite in reševanja (ZARE), ki ima podsistem radijskih zvez in podsistem osebne klica. Sistem ZARE je namenjen vsem izvajalcem nalog v okviru sistema varstva pred naravnimi in drugimi nesrečami.

Telekomunikacijsko središče tega sistema je ReCO Murska Sobota, do katerega se uporabniki lahko povezujejo le z uporabo repetitorjev na kanalih 04 Lendava in 13 Pečarovci in preko katerih se zagotavlja povezovanje uporabnikov v javne in zasebne funkcionalne telekomunikacijske sisteme. Uporabljajo ga tako organi vodenja zaščite, reševanja in pomoči, enote in službe Civilne zaščite, gasilci, potapljači, upravni organi s področja varstva pred naravnimi in drugimi nesrečami ter ostale službe in organizacije, ki so vključene v sistem zaščite in reševanja.

Ob morebitnem izpadu repetitorja, se posreduje CORS zahtevo po postavitvi mobilnega repetitorja.

Za neposredno vodenje intervencije na terenu se uporabljajo simpleksni kanali, ki jih dodeli ReCO Murska Sobota.

V primeru, da so naloge zaščite, reševanja in pomoči vključeni tudi zrakoplovi Slovenske vojske in Slovenske policije se za medsebojno komuniciranje uporabljajo 33. ali 34. kanal radijskih zvez ZARE in Klicni znak radijskega prometa sistema ZARE Letalske policijske enote oziroma radijski imenik 15. Brigade VL.

Organi vodenja na državnem in regijskem nivoju ter službe NMP uporabljajo tudi sistem radijskih zvez ZARE+.

Radijske zveze sistema zvez ZARE in ZARE+ se uporablja v skladu z navodilom za uporabo radijskih zvez ZARE.

| | |
|---------------|---|
| <i>P - 19</i> | <i>Radijski imenik sistema zvez ZARE, ZARE+</i> |
| <i>D - 4</i> | <i>Načrt zagotavljanja zvez ob nesreči</i> |
| <i>D - 22</i> | <i>Načrt dejavnosti</i> |

8. UKREPI IN NALOGE ZAŠČITE, REŠEVANJA IN POMOČI

8.1 Ukrepi zaščite in reševanja

8.1.1 Prostorski, gradbeni in drugi tehnični ukrepi

| DOKUMENTACIJA POSTOPKI | DIAGRAM POTEKA DEJAVNOSTI | PRIMARNA ODGOVORNOST |
|---|---|---|
| <p>Vprašalnik za oceno poškodovanosti in uporabnosti objektov</p> | <pre> graph TD A[8.1.1.1 OCENITEV POŠKODOVANOSTI OBJEKTOV IN NJIHOVE UPORABNOSTI] --> B[8.1.1.2 RUŠENJE NEUPORABNIH OBJEKTOV] B --> C[8.1.1.3 ODSTRANJEVANJE RUŠEVIN, NUJNA POPRAVILA INFRASTRUKTURE, UREDITEV OBVOZOV] C --> D[8.1.1.4 OBVEŠČANJE O STANJU IN IZVEDENIH UKREPIH] </pre> | <p>Regijska komisija za ocenjevanje poškodovanosti in uporabnosti objektov</p> <p>Organi pristojni za gradbene zadeve, enote in službe CZ</p> <p>Organi pristojni za ceste, gradb., komunalne enote in službe CZ</p> <p>Poveljnik CZ za Pomurje</p> |

Po potresu je pomembno, da se čimprej ugotovi, koliko je poškodovanih zgradb, ki jih je z enostavnimi ukrepi možno hitro sanirati ali ojačiti, koliko zgradb je tako močno poškodovanih, da jih ni mogoče popraviti. Ugotoviti je potrebno tudi število poškodovanih javnih objektov. Pri obravnavi zgradb, ki predstavljajo pomembno kulturno dediščino je potrebno dosledno upoštevati zahteve pristojnih organov za varstvo kulturne dediščine.

Po potresu je potrebno čimprej ugotoviti stanje objektov ter jih razvrstiti med uporabne, začasno neuporabne in neuporabne, odvisno od možnosti in stroškov sanacije.

Za to mora biti na razpolago zadostno število strokovno usposobljenih ekip, ki se organizirajo v okviru regij, pa tudi v večjih potresno ogroženih lokalnih skupnostih. Objekti se ustrezno označijo z različnimi barvami, ki jih določi komisija.



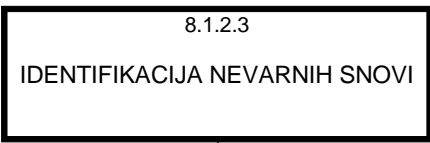
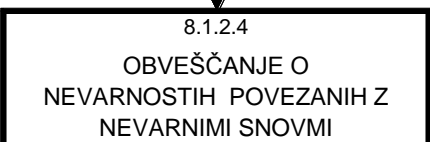
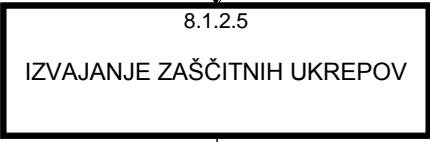
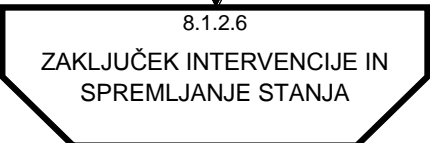
Pri tem imajo prednost zgradbe, katerih delovanje je pomembno za zaščito, reševanje in pomoč. To so predvsem bolnišnice, zdravstveni domovi, gasilski domovi, komunikacijski centri, policijske postaje idr. Poseben pristop zahtevajo tudi t.i. inženirski objekti, kot so premostitveni objekti na komunikacijah, energetske objekti, visoke pregrade na vodnih zbiralnikih, predori, infrastrukturni objekti, nekateri industrijski objekti in drugo.

Med urbanistične, gradbene in druge tehnične ukrepe sodijo:

- določitev in ureditev lokacij odlagališč za začasno odlaganje ruševin in drugih materialov,
- določitev odlagališč posebnih odpadkov,
- določitev in ureditev lokacij oziroma objektov za zbiranje in začasno skladiščenje nevarnih snovi iz gospodinjstev, industrijske in drugih dejavnosti ter
- vzpostavitev komunikacij in določitev obhodnih poti.

| | |
|----------------|---|
| <i>P - 32</i> | <i>Komisija za popis ter oceno poškodovanosti objektov ob naravnih in drugih nesrečah</i> |
| <i>P - 55</i> | <i>Seznam pripadnikov regijske tehnično reševalne enote CZ</i> |
| <i>P - 151</i> | <i>Pregled odlagališč za ruševine in druge materiale</i> |

8.1.2 Radiološka, kemijska in biološka zaščita

| DOKUMENTACIJA POSTOPKI | DIAGRAM POTEKA DEJAVNOSTI | PRIMARNA ODGOVORNOST |
|--|---|---|
| Pregled virov nevarnih snovi P - 27 | <p>8.1.2.1</p>  | Štabi CZ prizadetih občin Enota za RKB izvidovanje, OGE širšega pomena MEEL, ELME |
| Obvestilo o nevarnosti | <p>8.1.2.2</p>  | Vsak, ki opazi nevarnost Upravljavci Občani |
| Obvestilo o nevarnosti P - 59, P - 8, P - 73 | <p>8.1.2.3</p>  | Vodja enote za RKB izvidovanje OGE širšega pomena MEEL, ELME |
| Obvestilo o nevarnosti P - 54, P - 21 D - 38, D - 1201 | <p>8.1.2.4</p>  | Poveljnik CZ občine Vodja intervencije ReCO Murska Sobota |
| Delovni nalog D - 8 P - 8, P - 81, P - 92 | <p>8.1.2.5</p>  | Poveljnik CZ občine Vodja intervencije OGE širšega pomena |
| Poročilo o intervenciji | <p>8.1.2.6</p>  | Poveljnik CZ občine Vodja intervencije |

Zaradi posledic potresa lahko pride do poškodb na napravah in objektih, ki so bistvenega pomena za kemijsko oz. radiološko nevarnost. Zato je treba na celotnem prizadetem območju poostri nadzor nad nevarnimi snovmi in ravnanjem z njimi.

Nadzor izvajajo prebivalci, gospodarske družbe, zavodi in druge organizacije, ki uporabljajo in prevažajo ali skladiščijo nevarne snovi občine ter pristojni državni organi.

Posebej je potrebno izvajati nadzor nad iztekanjem nafte in naftnih derivatov v prometu in gospodinjstvih. Potrebno je organizirati tudi zbiranje ter odstranjevanje raznih kemikalij, ki se nahajajo na območjih, ki jih je prizadel potres.

V sanacijo posledic se vključijo javne službe, inštituti in pooblašene organizacije, ki imajo laboratorije za kemijske, biološke in radiološke preiskave ter analize ter ostale službe in organizacije, ki so usposobljene in imajo RKB zaščitno in reševalno opremo.

| | |
|---------------|--|
| <i>P - 12</i> | <i>Pregled gasilskih enot širšega pomena in njihovih pooblastil s podatki o poveljnikih in namestnikih poveljnikov</i> |
| <i>P - 24</i> | <i>Pregled enot, služb in drugih operativnih sestavov društev in drugih nevladnih organizacij, ki sodelujejo pri reševanju</i> |
| <i>P - 30</i> | <i>Pregled stacionarnih virov tveganja zaradi nevarnih snovi</i> |

8.1.3 Zaščita kulturne dediščine

Zaščita kulturne dediščine obsega priprave in izvajanje ukrepov za zmanjšanje nevarnosti ter preprečevanje škodljivih vplivov naravnih in drugih nesreč na kulturno dediščino. Izvajajo jih strokovnjaki s področja kulturne dediščine, strokovne službe za varstvo kulturne dediščine, po potrebi pa se vključijo tudi enote, službe ter druge sile za zaščito, reševanje in pomoč.

| | |
|---------------|-----------------------------------|
| <i>P - 31</i> | <i>Pregled kulturne dediščine</i> |
|---------------|-----------------------------------|

8.2 Naloge reševanja in pomoči

8.2.1 Nujna medicinska pomoč

Delovanje zdravstvene službe ob naravnih in drugih nesrečah ureja pravilnik Ministrstva za zdravje o delu zdravstvene službe ob naravnih in drugih nesrečah ter navodilo Ministrstva za zdravje o delu zdravstva ob naravnih in drugih nesrečah.

| | |
|---------------|---|
| <i>P - 27</i> | <i>Pregled zdravstvenih domov, zdravstvenih postaj in reševalnih postaj</i> |
| <i>P - 38</i> | <i>Pregled splošnih in specialističnih bolnišnic</i> |

8.2.2 Psihološka pomoč

Potrebno psihološko pomoč ob potresu prebivalcem, ki so doživeli hud stres nudijo različni strokovnjaki (psihologi, terapevti, duhovniki). Psihološko pomoč organizirajo občine v sodelovanju s strokovnimi službami.

| | |
|---------------|---|
| <i>P - 27</i> | <i>Pregled zdravstvenih domov, zdravstvenih postaj in reševalnih postaj</i> |
| <i>P - 38</i> | <i>Pregled splošnih in specialističnih bolnišnic</i> |

8.2.3 Prva veterinarska pomoč

Naloge prve veterinarske pomoči izvajajo veterinarji oziroma veterinarske organizacije.

| | |
|---------------|--|
| <i>P - 29</i> | <i>Pregled veterinarskih organizacij</i> |
|---------------|--|

8.2.4 Gašenje in reševanje ob požarih

| DOKUMENTACIJA POSTOPKI | DIAGRAM POTEKA DEJAVNOSTI | PRIMARNA ODGOVORNOST |
|---|---|---|
| <div data-bbox="279 510 507 638" style="border: 1px solid black; padding: 5px; margin-bottom: 10px;">Obvestilo o požaru</div> <div data-bbox="279 712 507 840" style="border: 1px solid black; padding: 5px; margin-bottom: 10px;">Operativni načrti aktiviranja lokalnih skupnosti</div> <div data-bbox="271 1093 494 1220" style="border: 1px solid black; padding: 5px;">P - 7, P - 8, P - 101</div> | <pre> graph TD A[8.2.4.1 OBVEŠČANJE O POŽARIH] --> B{8.2.4.2 ODLOČANJE O UPORABI GASILSKIH ENOT} B --> C[8.2.4.3 ORGANIZIRANJE IN VODENJE GASILSKIH INTERVENCIJ] C --> D[8.2.4.4 SODELOVANJE PRI RAZNIH OBLIKAH REŠEVANJA] D --> E[8.2.4.5 PREVENTIVNO SPREMLJANJE STANJA POŽARNE OGROŽENOSTI] </pre> | <div data-bbox="1141 510 1332 593">Poveljniki CZ občin Policija Poverjeniki CZ</div> <div data-bbox="1141 716 1332 772">Operativec v ReCO Murska Sobota</div> <div data-bbox="1141 918 1292 974">Vodje gasilskih intervencij</div> <div data-bbox="1141 1108 1372 1164">OGE lokalnih skupnosti GEŠP</div> <div data-bbox="1141 1288 1372 1366">OGE lokalnih skupnosti GEŠP OGZ, OGP</div> |

Gašenje in reševanje ob požarih ter eksplozijah obsega:

- preprečevanje nastanka požarov,
- preprečevanje nastanka eksplozij plina in drugih eksplozivnih snovi,
- gašenje požarov ter
- reševanje ob požarih in eksplozijah.

Naloge izvajajo poklicne in prostovoljne gasilske enote. Gasilske enote sodelujejo tudi pri izvajanju drugih nalog zaščite in reševanja, še posebej pri reševanju iz visokih zgradb, reševanju ob prometnih nesrečah, pri izvajanju nalog zaščite in reševanja ob nesrečah z nevarnimi snovmi ter pri oskrbi s pitno in sanitarno vodo.

| | |
|----------------|--|
| <i>P - 11</i> | <i>Pregled gasilskih enot s podatki o poveljnikih in namestnikih poveljnikov</i> |
| <i>P - 12</i> | <i>Pregled gasilskih enot širšega pomena in njihovih pooblastil s podatki o poveljnikih in namestnikih poveljnikov</i> |
| <i>P - 101</i> | <i>Pregled avtomobilskih lestev za gašenje in reševanje iz visokih zgradb v regiji</i> |

8.2.5 Zagotavljanje osnovnih pogojev za življenje

Zagotavljanje osnovnih pogojev za življenje ob potresu obsega:

- nujno zdravstveno oskrbo ljudi in živali,
- zagotavljanje delovanja nujne komunalne infrastrukture,
- oskrbo z električno energijo ter
- zagotavljanje nujnih prometnih povezav.

Za izvajanje nalog na področju zagotavljanja osnovnih pogojev za življenje so zadolžene javne službe in druge organizacije s področja infrastrukture ter pristojni poveljniki CZ.

9. OSEBNA IN VZAJEMNA ZAŠČITA

| DOKUMENTACIJA POSTOPKI | DIAGRAM POTEKA DEJAVNOSTI | PRIMARNA ODGOVORNOST |
|---|--|--------------------------------------|
| Obvestila prebivalcem | <p>9.1 OBVESTILO O POTRESU</p> | Pristojni štab CZ |
| Navodila in napotki prebivalcem P - 13, P - 51, D - 151 | <p>9.2 USMERJANJE OSEBNE IN VZAJEMNE ZAŠČITE (navodila prebivalcem, objava posebne tel. številke, navodila udelež. v prometu idr.)</p> | Občinske svetovalne službe |
| D - 3 P - 51 | <p>9.3 ORGANIZIRANJE INFORMATIVNEGA CENTRA</p> | Poveljnik CZ občine |
| P - 23, P - 24, D - 63 | <p>9.4 OBVEŠČANJE IN POMOČ PREBIVALCEM</p> | Informativni centri |
| Poročila P - 24 | <p>9.5 SPREMLJANJE SOCIALNIH RAZMER NA PRIZADETEM OBMOČJU</p> | Pristojne službe za socialno delo |

Osebna in vzajemna zaščita obsega vse ukrepe prebivalcev za preprečevanje in ublažitev posledic potresa za njihovo zdravje in življenje ter varnost njihovega imetja. Za organiziranje, razvijanje in usmerjanje osebne in vzajemne zaščite so zadolžene občine, ki v načrtih ZiR natančno opredelijo način in izvedbo.

Pri tem imajo pomembno vlogo poverjeniki za CZ ter informativni centri, ki jih ustanovi občina. V informativnih centrih se organizira in izvaja dejavnost, ki prispeva k normalizaciji razmer na prizadetem območju. Občine lahko organizirajo tudi ustrezno svetovalno službo, ki jo praviloma opravljajo prostovoljci, zlasti psihologi, sociologi, socialni delavci, zdravstveni delavci, strokovnjaki s področja zaščite in reševanja ter drugi.

[D - 151](#) [Navodilo prebivalcem za ravnanje ob potresu](#)

10. OCENJEVANJE ŠKODE

Ocenjevanje škode ob potresu zajema ocenjevanje poškodovanosti objektov in ocenjevanje škode, ki se praviloma opravljata skupaj.

Ker je ugotavljanje poškodovanosti in z njo povezane uporabnosti gradbenih objektov podlaga za večino dejavnosti za vzpostavitev normalnega življenja na prizadetem območju, mora biti opravljeno v najkrajšem možnem času.

Komisije za ocenjevanje škode po potresu najprej pripravijo grobo oceno škode, ki je podlaga za odločanje o pomoči prizadetim občinam pri zagotavljanju osnovnih pogojev za delo ter pripravo sanacijskih programov.

Državna in regijske komisije za oceno škode nato popišejo oziroma ocenijo škodo zaradi potresa na podlagi predpisane metodologije za ocenjevanje škode ob naravnih in drugih nesrečah. Pri tem delu jim pomagajo pristojni občinski in državni organi.

Za čimprejšnje izplačilo zavarovalnih premij oškodovancem, so zavarovalnice dolžne čimprej po potresu napotiti cenilce na območje, ki ga je prizadel potres in oceniti nastalo škodo na objektih, ki so zavarovani.

P - 33

Seznam članov komisije za ocenjevanje škode

11. RAZLAGA POJMOV IN SEZNAM OKRAJŠAV

11.1 Razlaga pojmov

Akcelerograf je instrument za meritve potresnih pospeškov. Princip delovanja akcelerografa je podoben principu delovanja seizmografa. Za razliko od seizmografov, ki so stalno vključeni, se akcelerografi aktivirajo pri pospeških določene velikosti in nehajo delovati, ko pospeški padejo pod določeno mejo.

Epicenter (nadžarišče potresa) je območje na površju Zemlje, ki leži navpično nad žariščem potresa (hipocentrom) in je zato tudi najbližje žarišču. V epicentru ponavadi nastane najmočnejši in najbolj uničujoč sunek, z oddaljevanjem od epicentra pa intenziteta potresa slabi.

Hipocenter (žarišče potresa) je področje znotraj Zemlje, odkoder izhajajo potresni valovi. Opisan je z geografskimi koordinatami in s podatkom o globini.

Intenziteta (I₀) je mera za učinke potresa, ki je odvisna od njegove energije, epicenterske razdalje in geoloških razmer. To je najpomembnejši podatek za prebivalce, saj z njo ugotavljamo učinke potresa na ljudi, predmete, zgradbe in naravo. Intenziteto merimo v stopnjah različnih intenzitetnih lestvic, ki so brezdimenzionalne veličine (MCS, MSK, EMS). Je subjektivna opisna mera, ki fizikalno ni definirana, in je ponavadi največja v nadžarišču potresa (epicentru), z oddaljevanjem od nadžarišča pa postopoma slabi. Potres z večjo magnitudo ponavadi povzroči tudi večjo škodo na površini Zemlje. Vendar pa vplivajo na intenziteto potresa še mnogi drugi dejavniki kot so: oddaljenost od epicentra, globina žarišča, gostota naseljenosti, kvaliteta gradnje in lokalna geološka zgradba.

Intenzitetna (makroseizmična, potresna) lestvica je celoštevilska, opisna lestvica in nima prave fizikalne podlage. Z intenzitetno lestvico skušamo ovrednotiti vpliv potresa na objekte visoke in nizke gradnje, predmete, človeka in spremembe v naravi. Trenutno v svetu uporabljajo naslednje potresne lestvice:

- Mercalli-cancani-Siebergovo potresno lestvico (MCS), ima 12 stopenj,
- Modificirano Mercallijevo lestvico (MM), ima 12 stopenj,
- Medvedev-Sponheuer-Karnikovo potresno lestvico (MSK), ima 12 stopenj,
- Evropsko potresno lestvico (EMS), ima 12 stopenj in
- Japonsko potresno lestvico (JMA), ima 7 stopenj.

Med prvimi štirimi potresnimi lestvicami (MCS, MM, MSK, EMS) so razlike kar zadeva učinke nasploh neznatne, JMA pa se precej razlikuje glede učinkov potresa od drugih potresnih lestvic. V Sloveniji je v skladu s Pravilnikom o tehničnih normativih za graditev objektov visoke gradnje na seizmičnih območjih uradno še vedno veljavna MSK potresna lestvica, dejansko pa se v zadnjih letih še najbolj uporablja EMS, ki je pravzaprav izpopolnjena verzija MSK potresne lestvice.

Magnituda (M) je instrumentalno določena številka mera jakosti potresa ali sproščene energije v žarišču potresa (hipocentru). Za določanje jakosti potresa seizmologi uporabljajo amplitudo nihanja tal, registrirano na določenem tipkem seizmografu v razdalji 100 km od epicentra. Magnituda nima določene zgornje vrednosti, vendar le izjemoma preseže vrednost 9. Največja doslej izmerjena magnituda je dosegla vrednost 9,5 pri potresu v Čilu leta 1960, v slovenski potresni zgodovini pa je največja ocenjena magnituda 6,8 pri potresu na Idrijskem leta 1511.

Nevarnost je (naravna ali druga ustrežna) danost za katerikoli neugoden pojav, ki je povezan z možno nesrečo in lahko povzroči neugodne učinke.

Ogroženost so možne družbene in ekonomske posledice bodočih nesreč.

Potres opredelimo kot seizmično valovanje tal, ki nastane ob nenadni sprostitvi nakopičenih tektonskih napetosti v Zemljini skorji ali zgornjem delu Zemeljskega plašča. Medtem, ko litosferske plošče trkajo med seboj in ob tem spreminjajo obliko, nastajajo ogromni pritiski. Občasno se energija teh pritiskov sprosti in rezultat te sprostitve je nenadni silovit potres.

Prelom je površina ob dveh istovrstnih ali različnih kamninah, vzdolž katerega je prišlo do premikov vzdolž prelomne ploskve.

Richterjeva lestvica (magnitudna lestvica) je zasnovana logaritmično in omogoča klasifikacijo potresov po razredih sproščene seizmične energije v žarišču potresa. Za razliko od intenzitetnih lestvic je fizikalno definirana in ni zgolj celoštevilska. Richterjeva lestvica nima določene zgornje vrednosti, so pa opredelitve magnitude takšne, da le izjemoma preseže vrednost 9. Potresov, ki se na tej lestvici uvrstijo do 3. stopnje, ponavadi skoraj ne opazimo. Potresi v 4. stopnji so že nekoliko močnejši in se običajno občutijo v krogu 30. kilometrov, potresi 5. stopnje že povzročajo predvsem gmotno škodo, potresi 6., 7. in 8. stopnje pa že imajo veliko rušilno moč.

Seizmograf je instrument, ki beleži nihanje tal. Zapise seizmografov uporabljamo za določitev magnitude potresa in lokacije epicentra ter za razne seizmološke študije. Seizmologija je veda o potresih in z njimi povezanimi pojavi. Tesno je povezana s fiziko Zemljine notranjosti, tektonofiziko, tektoniko in geologijo ter je del geofizike, ki sodi v sklop naravoslovnih znanosti.

Škoda obsega ekonomske izgube, ocenjene po nesreči.

11.2 Seznam okrajšav

| | |
|-----------|---|
| CORS | Center za obveščanje Republike Slovenije |
| CZ | Civilna zaščita |
| EMS | Evropska potresna lestvica |
| GEŠP | gasilske enote širšega pomena |
| IO | intenziteta potresa |
| JMA | Japonska potresna lestvica |
| M | Magnituda potresa |
| MCS | Mercalli-Cancani-Siebergova potresna lestvica |
| MM | modificirana Mercallijeva potresna lestvica |
| MO RS | Ministrstvo za obrambo Republike Slovenije |
| MSK | Medvedev-Sponheuer-Karnikova potresna lestvica |
| OGE | operativna gasilska enota |
| OGP | občinska gasilska poveljstva |
| OGZ | občinske gasilske zveze |
| OKC | operativno komunikacijski center |
| OŠCZ | Občinski štab Civilne zaščite |
| OZRK | Območno združenje Rdečega križa |
| PGD | prostovoljno gasilsko društvo |
| PU | Policijska uprava |
| ReCO | Regijski center za obveščanje |
| ReKOŠ | Regijska komisija za ocenjevanje škode ob naravnih in drugih nesrečah |
| ReKOUPTGO | Regijska komisija za ocenjevanje poškodovanosti in uporabnosti gradbenih objektov |
| ReŠCZ | regijski štab Civilne zaščite |
| RKB | radiološka, kemična in biološka |
| RKS | Rdeči križ Slovenije |
| RS | Republika Slovenija |
| TRE | tehnično reševalna enota |
| URSZR | Uprava Republike Slovenije za zaščito in reševanje |
| UVI | Urad Vlade RS za informiranje |
| ZARE | sistem radijskih zvez zaščite in reševanja |
| ZARE+ | sistem radijskih zvez zaščite in reševanja »plus« |
| ZiR | zaščita in reševanje |
| ZRP | zaščita, reševanje in pomoč |

12. SEZNAM PRILOG IN DODATKOV

12.1 Skupne priloge

| št. priloge | Ime priloge |
|-------------|---|
| P – 1 | Podatki o poveljniku, namestniku poveljnika in članih štaba civilne zaščite |
| P – 5 | Seznam zbirališč sil za zaščito, reševanje in pomoč |
| P – 6 | Pregled osebne in skupne opreme ter sredstev pripadnikov enot za zaščito, reševanje in pomoč |
| P – 7 | Pregled javnih in drugih služb, ki opravljajo dejavnosti pomembne za zaščito in reševanje |
| P – 8 | Pregled materialnih sredstev iz državnih rezerv za primer naravnih in drugih nesreč |
| P – 11 | Pregled gasilskih enot s podatki o poveljnikih in namestnikih poveljnikov |
| P – 12 | Pregled gasilskih enot širšega pomena in njihovih pooblastil s podatki o poveljnikih in namestnikih poveljnikov |
| P – 15 | Podatki o odgovornih osebah, ki se jih obvešča o nesreči |
| P – 16 | Pregled kontaktnih organov drugih držav in mednarodnih organizacij, dežel in županij sosednjih držav |
| P – 17 | Seznam prejemnikov informativnega biltena |
| P – 18 | Seznam medijev, ko bodo posredovala obvestila o izvedenem alarmiranju in napotke za izvajanje zaščitnih ukrepov |
| P – 19 | Radijski imenik sistema zvez ZARE, ZARE+ |
| P – 24 | Pregled enot, služb in drugih operativnih sestavov društev in drugih nevladnih organizacij, ki sodelujejo pri reševanju |
| P – 25 | Pregled človekoljubnih organizacij |
| P – 27 | Pregled zdravstvenih domov, zdravstvenih postaj in reševalnih postaj |
| P – 28 | Pregled splošnih in specialističnih bolnišnic |
| P – 29 | Pregled veterinarskih organizacij |
| P – 30 | Pregled stacionarnih virov tveganja zaradi nevarnih snovi |
| P – 31 | Pregled kulturne dediščine |
| P – 32 | Komisija za popis ter oceno poškodovanosti objektov ob naravnih in drugih nesrečah |
| P – 33 | Seznam članov komisije za ocenjevanje škode |
| P - 50 | Telefonska številka, na kateri lahko državljani dobijo informacije o nesreči |
| P - 52 | Podatki o poveljnikih GZ in OGZ ter namestnikih poveljnikov GZ in P - OGZ |
| P - 54 | Shema organiziranosti regijskih sil ZRP |
| P - 55 | Seznam pripadnikov regijske tehnično reševalne enote CZ |
| P - 56 | Seznam pripadnikov regijske enote za RKB dekontaminacijo |
| P - 57 | Seznam pripadnikov regijske službe za podporo CZ |

| | |
|---------------|---|
| <i>P - 58</i> | <i>Seznam pripadnikov regijskega logističnega centra</i> |
| <i>P - 59</i> | <i>Seznam pripadnikov regijske enote za postavitve zasilnih bivališč – Zveza tabornikov Slovenije</i> |
| <i>P - 60</i> | <i>Seznam pripadnikov regijskih enot za reševanje na in iz vode - SPZ PRS Reševalna postaja Gornja Radgona in Reševalna postaja Murska Sobota</i> |

12.2 Posebne priloge

| št. priloge | Ime priloge |
|--------------------|---|
| <i>P - 101</i> | <i>Pregled avtomobilskih lestev za gašenje in reševanje iz visokih zgradb v regiji</i> |
| <i>P - 151</i> | <i>Pregled odlagališč za ruševine in druge materiale</i> |
| <i>P - 152</i> | <i>Sklep o sprejemu načrta zaščite in reševanja ob potresu v Pomurju</i> |
| <i>P - 153</i> | <i>Seznam organov, služb, organizacij in oseb seznanjenih z načrtom zaščite in reševanja ob potresu v Pomurju</i> |
| <i>P - 154</i> | <i>Evidenca sprememb in dopolnitev načrta zaščite in reševanja ob potresu v Pomurju</i> |

12.3 Skupni dodatki

| Št. dodatka | Ime dodatka |
|-------------|--|
| D - 1 | <i>Načrtovana finančna sredstva za izvajanje načrta ZiR</i> |
| D - 2 | <i>Načrt URSZR/izpostave/občine za zagotovitev prostorskih in drugih pogojev za delo poveljnika CZ in Štaba CZ RS/izpostave/občine</i> |
| D - 3 | <i>Načrt organizacije in delovanja državnega/regijskega logističnega centra ter prevzema in razdelitve mednarodne pomoči na letališčih</i> |
| D - 4 | <i>Načrt zagotavljanja zvez ob nesreči</i> |
| D - 14 | <i>Vzorec odredbe o aktiviranju sil in sredstev za ZRP</i> |
| D - 15 | <i>Vzorec delovnega naloga</i> |
| D - 17 | <i>Vzorec prošnje za mednarodno/državno pomoč</i> |
| D - 18 | <i>Vzorec obrazca za obveščanje dežel in županij sosednjih držav</i> |
| D - 22 | <i>Načrt dejavnosti</i> |
| D - 39 | <i>Program usposabljanja, urjenja in vaj</i> |
| D - 40 | <i>Navodilo za razdelitev in vzdrževanje načrta zaščite in reševanja</i> |
| D - 64 | <i>Načrt aktiviranja regijskih sil in sredstev zaščite, reševanja in pomoči</i> |

12.4 Posebni dodatki

| Št. dodatka | Ime dodatka |
|-------------|--|
| D - 151 | <i>Navodilo prebivalcem za ravnanje ob potresu</i> |