

-PREDLOG-



VLADA REPUBLIKE SLOVENIJE
ŠTAB CIVILNE ZAŠČITE
ZA POMURJE

**REGIJSKI NAČRT
ZAŠČITE IN REŠEVANJA OB
NESREČI ZRAKOPLOVA
V POMURJU**

Verzija 3.0

	Organ	Datum	Podpis odgovorne osebe
Izdelal	Izpostava URSZR Murska Sobota		 Martin SMODIŠ Vodja izpostave
Obravnaval	Štab Civilne zaščite za Pomurje	Šifra: Datum:	
Sprejel	Poveljnik Civilne zaščite za Pomurje		 Martin SMODIŠ Poveljnik CZ za Pomurje
Skrbnik	Izpostava URSZR Murska Sobota		Klavdija LEBAR- GEREBIC

1. NESREČA ZRAKOPLOVA	4
1.1 Uvod	4
1.2 Zračni promet na območju Pomurske regije	4
1.3 Letališča, vzletišča in vzletne točke s pristajalnimi stezami	5
1.3.1 Javno letališče	6
1.3.2 Vzletišča	5
1.4 Splošno o nevarnosti nesreč zrakoplovov v Pomurju	7
1.5 Dejavniki, ki povečujejo verjetnost nastanka nesreče zrakoplova	8
1.5.1 Geografske značilnosti Pomurske regije	8
1.5.2 Vremenske razmere	8
1.5.3 Prevoz nevarnega blaga	8
1.5.4 Potresna ogroženost	9
1.5.5 Terorizem in druge oblike množičnega nasilja	9
1.6 Verjetnost nastanka verižne nesreče	9
1.7 Sklepne ugotovitve	10
2. OBSEG NAČRTOVANJA	11
2.1 Temeljne ravni načrtovanja	11
2.2 Temeljna načela zaščite, reševanja in pomoči	12
3. KONCEPT ZRP ZRAKOPLOVA V SILI OZIROMA OB NESREČI ZRAKOPLOVA.....	13
3.1 Temeljne podmene načrta	13
3.2 Zamisel izvedbe zaščite, reševanja in pomoči	15
3.2.1 Koncept odziva zrakoplova v sili oziroma ob nesreči zrakoplova	15
3.3 Uporaba načrta	17
4. SILE, SREDSTVA IN VIRI ZA IZVAJANJE NAČRTA.....	18
4.1 Pregled organov in organizacij, ki sodelujejo pri izvedbi nalog iz regijske pristojnosti	18
4.1.1 Regijski organi	18
4.1.2 Regijske sile za zaščito, reševanje in pomoč	18
4.1.3 Sile ZRP občin	20
4.2 Materialno - tehnična sredstva za izvajanje načrta	20
4.3 Predvidena finančna sredstva za izvajanje načrta	21
5. OPAZOVANJE, OBVEŠČANJE IN ALARMIRANJE	22
5.1 Opazovanje	22
5.2 Obveščanje pristojnih organov in služb	22
5.3 Obveščanje javnosti	26
5.3.1 Obveščanje svojcev udeležencev nesreče in obveščanje ogroženih prebivalcev v Pomurski regiji	27
5.3.2 Obveščanje širše javnosti, ki na regijski ravni zajema obveščanje domače javnosti	27
5.4 Obveščanje dežel in županij sosednjih držav	29
5.4 Alarmiranje	29
6. AKTIVIRANJE SIL IN SREDSTEV	32
6.1 Aktiviranje organov in njihovih strokovnih služb	32
6.2 Aktiviranje sil in sredstev za zaščito, reševanje in pomoč	33
6.3 Zagotavljanje pomoči v materialnih in finančnih sredstvih	35
6.3.1 Regijski logistični center Murska Sobota	35
7. UPRAVLJANJE IN VODENJE.....	37
7.1 Organi in njihove naloge	37
7.2 Operativno vodenje	39
7.3 Organizacija zvez	41
8. UKREPI IN NALOGE ZAŠČITE, REŠEVANJA IN POMOČI	43

8.1	Ukrepi zaščite, reševanja in pomoči	43
8.1.1	Prostorski, urbanistični, gradbeni in drugi tehnični ukrepi.....	43
8.1.2	Radiološka, kemična in biološka zaščite.....	44
8.1.3	Evakuacija	45
8.1.4	Sprejem in oskrba ogroženih prebivalcev	46
8.1.5	Zaščita kulturne dediščine.....	46
8.2	Naloge zaščite, reševanja in pomoči	48
8.2.1	Iskanje pogrešanega zrakoplova in oseb (zrakoplov v sili).....	48
8.2.2	Prva pomoč in nujna medicinska pomoč	49
8.2.3	Gašenje in reševanje ob požarih	51
8.2.4	Reševanje iz ruševin	51
8.2.5	Reševanje na vodi in iz vode	53
8.2.6	Pomoč ogroženim in prizadetim svojcem oziroma prebivalcem	54
8.2.7	Zagotavljanje osnovnih pogojev za življenje	55
9.	OSEBNA IN VZAJEMNA ZAŠČITA	56
10.	RAZLAGA POJMOV IN SEZNAM OKRAJŠAV.....	57
10.1	Razlaga pojmov	57
10.2	Seznam okrajšav.....	58
11.	SEZNAM PRILOG IN DODATKOV	59
11.1	Skupne priloge	59
11.2	Posebne priloge	60
11.3	Skupni dodatki.....	60
11.4	Posebni dodatki.....	61

1. NESREČA ZRAKOPLOVA

1.1 Uvod

Regijski načrt zaščite in reševanja ob nesreči zrakoplova v Pomurju, verzija 3.0, je spremenjena verzija Regijskega načrta zaščite in reševanja ob letalski nesreči v Pomurju, ki ga je Izpostava URSZR Murska Sobota izdelala v letu 2005.

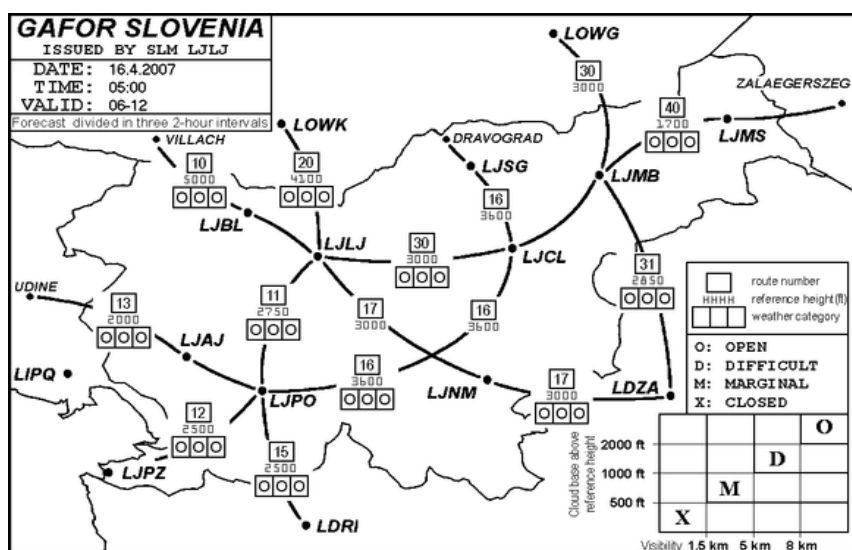
Regijski načrt je izdelan na podlagi državnega načrta, dopolnjena verzija 4.1, sprejetega s sklepom Vlade RS, št. 84200-1/2009/5 z dne, 23.7.2009.

Regijski načrt je izdelan na podlagi Regijske ocene ogroženosti ob nesreči zrakoplova, št. 842-00-16/2003-1 z dne, 24. 11. 2003, Zakona o varstvu pred naravnimi in drugimi nesrečami (Uradni list RS, št. 51/06-UPB, 95/07-ZSPJS-H in 97/10), Uredbe o vsebini in izdelavi načrtov zaščite in reševanja (Uradni list RS, 3/02, 17/02, 17/06 in 76/08), Zakona o letalstvu (Uradni list RS, št. 113/06-UPB), Zakona o zagotavljanju navigacijskih služb zračnega prometa (Uradni list RS, št. 101/03, 110/05), Zakona o prevozu nevarnega blaga (Uradni list RS, št. 33/06-UPB), Uredbe o načinu izvajanja nadzora zračnega prometa (Uradni list RS, št. 29/04), Uredbe o preiskovanju letalskih nesreč in resnih incidentov (Uradni list RS, št. 72/03, 110/05), Uredbe o organiziranju, opremljanju in usposabljanju sil za zaščito, reševanje in pomoč (Uradni list RS, št. 92/07, 54/09, 23/11), Pravilnika o logistični podpori preiskovalnemu organu (Uradni list RS, št. 26/07) in drugih izvedbenih predpisov.

Regijski načrt je izdelan zaradi spremenjenega državnega načrta, verzija 4.0.

1.2 Zračni promet na območju Pomurske regije

Mednarodne zračne poti potekajo v smeri Maribor - Murska Sobota – Zalaegerszeg.



Slika 1: Karta zračnih poti v Republiki Sloveniji, vir: Agencija RS za okolje

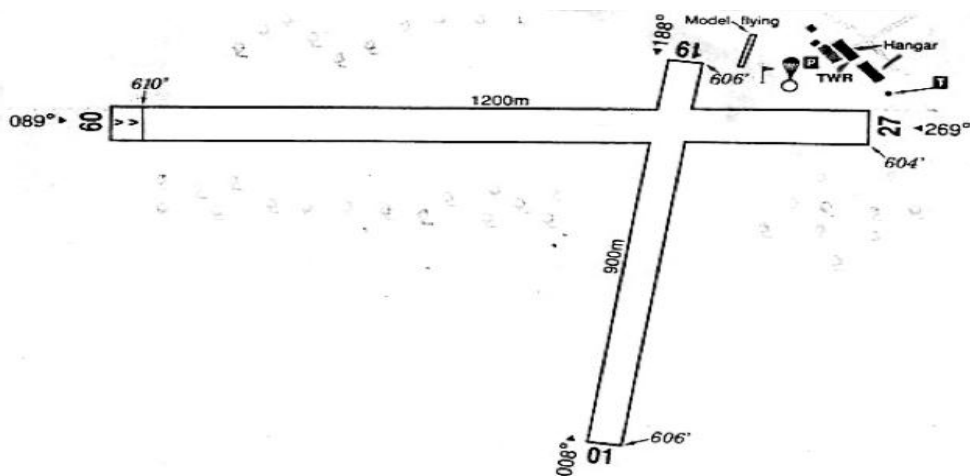
1.3 Letališča, vzletišča in vzletne točke s pristajalnimi stezami

Podatki o vrsti vozišča, o omejitvah ter o opremi vzletišč in športnega letališča Aeroklub Murska Sobota so v prilogi k regijskemu načrtu zaščite in reševanja ob nesreči zrakoplova v Pomurju. Na območju Pomurja imamo eno letališče in 4 vzletišča.

1.3.1 Javno letališče

Na območju Pomurja imamo javno letališče namenjeno športnim aktivnostim: Aeroklub Murska Sobota, Muzge 2, 9000 Murska Sobota.

Letališče ima travnato vzletno – pristajalno stezo dolžine 1200 m in širine 80 m. Steza je tudi osvetljena. Poleg te steze je še ena vzletno-pristajalna steza dolžine 900 m in širine 55 m. Največja vzletna teža zrakoplova je lahko 12 000 kg.



Slika 2: Letališče Aeroklub Murska Sobota, Mezge 2

1.3.2 Vzletišča

Vzletne točke so namenjene izključno motornim zmajem in drugim ultra lahkim letalnim napravam. Na območju Pomurja so registrirana naslednja vzletišča:

- Vzletišče Mostje Lendava,
- Vzletišče Gorica Murska Sobota,
- Vzletišče Veržej in
- Vzletišče Marič Noršinci.



Slika 3: Vzletišče Mostje - Aeroklub Mavrica Mostje



Slika 4: Vzletišče Veržej - Aeroklub »PRLEK« Ljutomer

P – 755

Pregled kontaktnih oseb z naslovi športnega letališča in vzletišč na območju Pomurja

1.4 Splošno o nevarnosti nesreč zrakoplovov v Pomurju

Analize nesreč zrakoplovov kažejo, da se večina vseh nesreč zrakoplovov zgodi na letališčih ali v njihovi neposredni bližini, predvsem pri vzletanju in pristajanju. Zato morajo imeti letališča izdelane svoje operativne načrte, ki zagotavljajo takojšen odziv na vse vrste ogrožanja in druge neugodne razmere, da bi tako lahko zmanjšali možnost nesreče in obseg osebne ali druge škode na območju letališča.

Zaradi številnih zračnih poti, ki prepletajo zračni prostor RS, je s stališča nesreče zrakoplova ogrožena tudi Pomurska regija in ne moremo izključiti velike nesreče zrakoplova, v katerih bi bila udeležena dva velika zrakoplova. V takih primerih bi bilo prizadetih tudi okrog 800 oseb na krovu zrakoplova in večje območje na zemlji.

Najhujše posledice v Pomurju lahko povzročijo nesreče, ko pade zrakoplov na naseljeno območje, ko pride do nenadzorovanega uhajanja škodljivih snovi v okolje ali do požara in eksplozije ter padca zrakoplova v Ledavsko jezero in Bukovniško jezero. Ob teh nesrečah bi bilo prizadeto življenje in zdravje ljudi, naravna dediščina ali naseljeno območje na kraju nesreče.

Tudi javno letališče Murska Sobota lahko pomeni možno potencialno nevarnost za nesrečo zrakoplova. Potencialno nevarnost za nesrečo zrakoplovov, predvsem manjšega obsega, lahko predstavljajo vzletišča.

Možne žrtve nesreč zrakoplovov niso samo potniki zrakoplovov in posadka, temveč so lahko tudi ljudje in živali, na območju, kjer pride do nesreče zrakoplova. Posledice nesreče, neposredne in posredne prizadenejo tudi svoje žrtev, člane reševalnih ekip, kulturno dediščino, okolje, infrastrukturo in podobno.

Na območju Pomurske regije se v zadnjih enajstih letih beležijo naslednje nesreče:

Nesreča v zračnem prometu	Datum dogodka	Občina/kraj dogodka	Št. poškodovanih oseb/gmotna škoda	Št. mrtvih
Strmoglavljenje motornega zmaja	28.7.2005	Veržej/Banovci - Krapje	/ni podatka o gmotni škodi	2
Strmoglavljenje motornega zmaja	21.4.2006	Lendava/Mostje	1/ ni podatka o gmotni škodi	0
Prisilni pristanež jadralsnega letala	30.6.2009	Rogašovci/Serdica	0/gmotna škoda	0

Tabela 1: Nesreče v zračnem prometu od leta 200 do leta 2012 v Pomurski regiji, Vir: Izpostava URSZR Murska Sobota, SPIN

1.5 Dejavniki, ki povečujejo verjetnost nastanka nesreče zrakoplova

1.5.1 Geografske značilnosti Pomurske regije

Območje Pomurske regije zavzemajo panonska gričevja in ravnine. Za panonsko gričevje je značilno, da prevladujejo razložena naselja, razmeščena po temenih zaobljenih slemen, pod katerimi so na prisojnih legah vinogradi in sadovnjaki, na osojnih pa prevladuje gozd.

Za panonske ravnine so značilne velike, dolge obcestne vasi, kjer so stavbe enakomerno razvrščene v nizu na eni ali obeh straneh ceste.

Pomembna je tudi strateška oziroma geopolitična lega, saj leži pomurska regija ob meji R Avstrije, R Hrvaške, in R Madžarske.

1.5.2 Vremenske razmere

Med pomembnejšimi vzroki za nesrečo zrakoplova v Pomurju so neugodne vremenske razmere, med katere prištevamo predvsem nevihtno neurje, močni vetrovi in gosta megla.

Nevihtna neurja so nalivi, nevihtni piš, strele in toča. Nevihtni piš je izredno nevaren za letalski promet, saj se pod bazo nevihtnega oblaka zrak izrazito spušča in če pristajajoče letalo zaide v tak spuščajoč se veter, lahko zaradi hitre izgube višine trešči ob tla. Vetrovi ob nevihtah so zelo turbulentni, hitrost pa se jim naglo spreminja. Toča nastaja izključno v spomladansko–poletnem času, pogosto pa je povezana s pojavom nevihtnega piša.

V Pomurju so **vetrovi** večinoma šibki. Hitrost vetrov narašča z višino, močnejši vetrovi pa se pojavljajo tam, kjer se zrak steka ali pada po pobočjih.

Megla je pogostejša v jesenskem in zimskem obdobju ter zgodaj spomladi, to je od oktobra do aprila.

1.5.3 Prevoz nevarnega blaga

Prevoz nevarnega blaga mora biti usklajen z mednarodnimi dokumenti IATA in ICAO.

V skladu s temi navodili je nevarno blago razdeljeno v tri kategorije:

- snovi, ki so dovoljene za prevoz z zrakoplovi,
- snovi, za katere so potrebna posebna dovoljenja in
- snovi, ki so izključene iz letalskega prevoza.

Za prevoz nevarnega blaga je potrebno dovoljenje pristojnih organov MzP in trenutno noben letalski prevoznik v RS ni registriran za prevoz nevarnega blaga. S podatki o nevarnem blagu razpolagajo letalski prevozniki, ki izvajajo letenje v RS ali iz nje oziroma prelete preko slovenskega zračnega prostora.

Nevarno blago, ki se med prevozom razsuje ali razlije, mora prevoznik zavarovati, pobrati ali odstraniti oziroma dati na za to določen prostor ali na drug primeren način poskrbeti, da ni več nevarno, ter o tem obvestiti ReCO (112) ali Policijo (113). Če nevarnega blaga, ki je izpadlo ali se razlilo, prevoznik ne more pobrati, odstraniti, dati na določen prostor ali kako drugače nevtralizirati, mora poklicati organizacijo, ki je pooblaščen za reševanje z nevarnim blagom, da to stori na prevoznikove stroške.

1.5.4 Potresna ogroženost

Javno letališče Murska Sobota in vzletišča ležijo na območju, kjer lahko pričakujemo potres od VI. do VII. stopnje po EMS potresni lestvici, kar predstavlja šibak do močnejši potres in se ne pričakujejo večje poškodbe na letališki infrastrukturi, ki bi ogrozile delovanje letališča.

1.5.5 Terorizem in druge oblike množičnega nasilja

Nevarnost terorizma, vključno z uporabo radioloških, kemičnih in bioloških sredstev ter drugih oblik množičnega nasilja v sodobnih razmerah zahteva, da pristojni državni organi načrtujejo in izvajajo učinkovite preventivne ukrepe za hitro in učinkovito zaščito in reševanje ljudi in premoženja tudi v povezavi z drugimi državami.

Na letališčih izvajajo naloge varovanja policija, varnostne službe in drugi subjekti, ki so določeni z varnostnimi programi (letališki varnostni program, varnostni program letalskega prevoznika, varnostni program drugih subjektov). Naloge varovanja lahko izvaja tudi policija na krovu zrakoplova.

V primeru terorističnega napada se lahko aktivira tudi Regijski načrt zaščite in reševanja ob uporabi orožij ali sredstev za množično uničevanje v teroristične namene oziroma terorističnem napadu s klasičnimi sredstvi, verzija 4.0.

1.6 Verjetnost nastanka verižne nesreče

Ob nesrečah zrakoplovov po navadi pričakujemo večje število ranjenih in tudi veliko smrtnih žrtev.

Število smrtnih žrtev se lahko poveča tudi zaradi možnih različnih verižnih nesreč, kot so:

- nesreča zrakoplova na naseljena območja občin Pomurske regije, kar lahko povzroči požare ali eksplozije ter tako ogrozi življenje ljudi in živali, poškodbe ali uničenje infrastrukture in kulturne dediščine ter

- nesreča zrakoplova z nevarnim blagom, ki lahko povzroči nenadzorovano uhajanje ali odtekanje nevarnega blaga v okolje in s tem nastanek požara ali eksplozije.

Veliko nevarnost lahko predstavljajo stacionarni viri nevarnega blaga, na katere lahko pade zrakoplov. Na območju Pomurske regije imamo 2 (dva) vira manjšega tveganja za okolje.

<i>P - 27</i>	<i>Pregled stacionarnih virov tveganja zaradi nevarnih snovi</i>
---------------	--

1.7 Sklepne ugotovitve

Zrakoplovi so, glede na število prevoženih kilometrov, ena najvarnejših prevoznih sredstev, saj je verjetnost, da bo potnik umrl v nesreči zrakoplova, precej manjša, kot v avtomobilski nesreči. 85 % nesreč zrakoplovov se pripeti na letališčih ali v njihovi neposredni bližini, pri vzletih in pristankih zrakoplova. Poleg potnikov in posadke so možne žrtve nesreč zrakoplovov tudi ljudje in živali na zemlji ter poškodbe oziroma uničenje premoženja, infrastrukture, kulturne dediščine ter okolja.

Zaradi številnih zračnih poti, ki prepletajo zračni prostor RS in ki potekajo preko območja Pomurske regije, je s stališča nevarnosti nastanka nesreče zrakoplova ogrožen ves prostor Pomurske regije kar pomeni, da so na območju regije možne nesreče manjšega in večjega obsega.

Najhujše posledice v Pomurju lahko povzročijo nesreče, ko pade zrakoplov na naseljeno območje, ko pride do nenadzorovanega uhajanja škodljivih snovi v okolje ali do požara in eksplozije ter padca zrakoplova v Ledavsko jezero in Bukovniško jezero. Ob teh nesrečah bi bilo prizadeto življenje in zdravje ljudi, naravna dediščina ali naseljeno območje na kraju nesreče.

Zaradi posebnih varnostnih ukrepov in majhne količine prepeljanega nevarnega blaga, je verjetnost nesreče zrakoplova pri prevozu nevarnega blaga zelo majhna. V kolikor pride do nesreče zrakoplova pri prevozu nevarnega blaga je prevoznik tisti, ki mora zavarovati, pobrati ali odstraniti nevarno blago ali na drug način poskrbeti, da ni več nevarnosti. Če prevoznik tega ne more izvesti, mora poklicati organizacijo, ki je pooblaščen za reševanje nesreč z nevarnim blagom, da to stori na njegove stroške.

V zadnjih letih na območju Pomurske regije ni bilo nesreče zrakoplova večjega obsega. Zabeleženi so bili samo en zasilni pristank jadralnega letala (leta 2009) in dva strmoglavjenja zrakoplova (2005 in 2006).

S tem načrtom se urejajo le ukrepi in dejavnosti zaščite in reševanja, ki so v regijski pristojnosti.

2. OBSEG NAČRTOVANJA

2.1 Temeljne ravni načrtovanja

Regijski načrt zaščite in reševanja ob nesreči zrakoplova izdelata:

- Izpostava URSZR Murska Sobota.

Občine v Pomurski regiji pripravijo le posamezne dele načrta zaščite in reševanja ob nesreči zrakoplova, v katerih predvidijo obveščanje, ukrepe, naloge in sodelovanje v primeru zrakoplova v sili (iskanje pogrešanega zrakoplova).

Občine, ki izdelujejo delne načrte so: Apače, Beltinci, Cankova, Črenšovci, Dobrovnik, Gornja Radgona, Gornji Petrovci, Grad, Hodoš, Kobilje, Križevci, Kuzma, Lendava, Ljutomer, MO Murska Sobota, Moravske Toplice, Odranci, Puconci, Radenci, Razkrižje, Rogašovci, Sveti Jurij ob Ščavnici, Šalovci, Tišina, Turnišče, Velika Polana in Veržej.

Temeljni načrt je Državni načrt zaščite in reševanja ob nesreči zrakoplova, s katerim je usklajen regijski načrt. Načrti zaščite in reševanja ob nesreči zrakoplova morajo biti med različnimi nosilci načrtovanja medsebojno usklajeni.

Iskanje pogrešanega zrakoplova se izvaja z zrakoplovi Policije in SV ter reševalnimi enotami in službami na zemlji.

Iskanje pogrešanega zrakoplova oziroma delovanje ob nesrečah zrakoplovov **manjšega obsega** glede na območje iskanja, potrebne sile v zraku in na zemlji ter število pogrešanih, **izvaja Policija v sodelovanju z javnimi reševalnimi službami in SV.**

Občinski načrt je izdelan za zrakoplov v sili oziroma nesrečo zrakoplova **večjega obsega**. Izvajanje tega načrta, se v skladu z načelom postopnosti, dopolnjuje k regijskemu oziroma državnemu načrtu.

Regijski načrt je izdelan za nesrečo zrakoplova v sili oziroma za nesrečo **večjega obsega**, ki se zgodi na območju **ene regije** oziroma, če se iskanje pogrešanega zrakoplova izvaja na območju ene regije. Načrt je izdelan za nesrečo zrakoplova, ob kateri je treba za njeno omilitev ali odpravo posledic poleg rednih služb uporabiti tudi druge sile in sredstva za ZRP (iz 4. poglavja tega načrta).

Ob tej nesreči je v skladu z načelom postopnosti poleg regijskega načrta aktiviran tudi občinski načrt.

Regijski načrt zaščite in reševanja ob nesreči zrakoplova v Pomurju temelji na trenutno razpoložljivih silah in sredstvih, potrebnih za ukrepanje ob nesreči zrakoplova.

Manjkajoče nujne sile in sredstva postopno zagotavljajo organizacije pristojne za ZRP. Ob nesreči, ki preseže možnosti ukrepanja razpoložljivih sil za ZRP na območju regije, lahko Poveljnik CZ za Pomurje zaprosi za pomoč v silah in sredstvih sosednje regije oziroma Poveljnika CZ RS.

2.2 Temeljna načela zaščite, reševanja in pomoči

ZRP se ob nesreči zrakoplova organizira v skladu z načeli, ki jih določa zakon o varstvu pred naravnimi in drugimi nesrečami.

Ob nesreči zrakoplova se upoštevajo predvsem:

- načelo pravice do varstva,
- načelo pomoči,
- načelo javnosti,
- načelo preventive,
- načelo odgovornosti in
- načelo postopnosti pri uporabi sil in sredstev.

3. KONCEPT ZRP ZRAKOPLOVA V SILI OZIROMA OB NESREČI ZRAKOPLOVA

3.1 Temeljne podmene načrta

Temeljne podmene regijskega načrta zaščite in reševanja ob nesreči zrakoplova v Pomurju so:

1. Varstvo pred posledicami nesreče zrakoplova v Pomurski regiji zagotavljajo v okviru svoje pristojnosti športno letališče Aeroklub Murska Sobota, resorno ministrstvo, prebivalci kot posamezniki, prebivalci organizirani v prostovoljne reševalne sestave ter druge nevladne organizacije, ki se ukvarjajo z ZRP, javne reševalne službe, podjetja, zavodi in druge organizacije, katerih dejavnost je pomembna za ZRP ter občine in regijski organi skladno s svojimi pristojnostmi.
2. Regijski načrt zaščite in reševanja ob nesreči zrakoplova v Pomurju je izdelala Izpostava URSZR Murska Sobota, v sodelovanju z občinami, športnim letališčem Aeroklub Murska Sobota in drugimi pristojnimi organi.
3. Regijski načrt zaščite in reševanja ob nesreči zrakoplova v Pomurju je izdelan za primer:
 - **zrakoplova v sili (iskanje pogrešanega zrakoplova), ko:**
 - RS sprejme signal Emergency Locator Transmitter (ELT),
 - zrakoplov ne prileti na namembni kraj,
 - zrakoplov javi težave in ni več dosegljiv,
 - zrakoplov izgine iz radarskega zaslona,
 - zrakoplov z okvaro oziroma težavo, kar bi pomenilo problem za varen pristanek ali polet.
 - **nesreče zrakoplova večjega obsega v Pomurski regiji.**
4. Regijski načrt zaščite in reševanja ob nesreči zrakoplova v Pomurju obravnava zrakoplov v sili in nesrečo civilnega, vojaškega ali tujega vojaškega zrakoplova.
5. Vsem udeležencem v nesreči morajo pristojni organi in službe zagotoviti takojšnja in ustrezna pomoč.
6. V primeru zrakoplova v sili oziroma ob nesreči vojaškega oziroma tujega vojaškega zrakoplova, Slovenska vojska (SV) skupaj s Policijo in Poveljnikom CZ za Pomurje izvaja aktivnosti iskanja in reševanja zrakoplova. Če je v nesreči zrakoplova udeležen vojaški zrakoplov tuje

države, se izvajajo postopki reševanja skladno z veljavnimi predpisi ob sodelovanju države udeleženke.

7. Regijski načrt zaščite in reševanja ob nesreči zrakoplova v Pomurju je izdelan za ukrepanje ob nesreči zrakoplova, ko je treba za omilitev ali odpravo posledic nesreče poleg rednih služb aktivirati tudi sile za ZRP v omejenem obsegu, oziroma, če grozi okolju večja nevarnost zaradi:
 - nesreče na športnem letališču Aeroklub Murska Sobota,
 - padca zrakoplova na naseljeno območje,
 - nesreče, ki se zgodi na težko dostopnem terenu,
 - nesreče zrakoplova z nevarnim blagom in
 - na vodnih površinah (Ledavsko jezero in Bukovniško jezero).
8. Življenja prebivalcev so ob nesreči zrakoplova ogrožena, če zrakoplov pade na naseljeno območje ali če se zgodi nesreča zrakoplova, ki prevažata nevarno blago. Prebivalci prizadetih območij morajo biti o pričakovani nevarnosti, možnih posledicah, načrtih in ukrepih za zmanjšanje in odpravo posledic ter o ravnanju ob nesreči, pravočasno in objektivno obveščeni, še posebno, če okolju grozi večja nevarnost oziroma bi nesreča zrakoplova povzročila večjo materialno škodo na urbanem območju. Po prejemu obvestila o zrakoplovu v sili oziroma o nesreči zrakoplova se določi pristojno reševalno enoto, vodja intervencije pa zagotovi, da so nemudoma izvedeni vsi ukrepi za zmanjšanje števila žrtev in drugih posledic nesreče zrakoplova.
9. V primeru zrakoplova v sili oziroma ob nesreči zrakoplova je za operativno izvajanje nalog ZRP na kraju nesreče odgovoren vodja intervencije, ki so mu neposredno podrejene vse sile, ki sodelujejo pri izvajanju nalog na terenu.
10. V oddaljenosti večji od 3000 m od letališke ograje je vodja intervencije predstavnik gasilcev najvišje kategorizirane enote širšega pomena, vodja podvodne reševalne službe, če se nesreča zgodi na vodnih površinah ali druga pristojna oseba.
11. V primeru nesreče zrakoplova na letališču mora letališče zagotoviti potrebno tehnično opremo in sredstva za odstranitev zrakoplova oziroma njegovih ostankov in razbitin z vzletno-pristajalne steze ter manevrskih površin letališča. Letališče se ob nesreči zrakoplova, glede na razmere ali po potrebi, lahko zapre za zračni promet. Stroške reševanja zrakoplova ali odstranjevanje razbitin nosi lastnik zrakoplova.
12. V primeru, da ob nesreči zrakoplova lastne sile in sredstva ne zadostujejo se zaprosi za pomoč sosednje regije oziroma Poveljnika CZ RS.

3.2 Zamisel izvedbe zaščite, reševanja in pomoči

3.2.1 Koncept odziva zrakoplova v sili oziroma ob nesreči zrakoplova

Koncept odziva ob nesreči zrakoplova je odvisen od posledic nesreče zrakoplova oziroma človeških žrtev in materialne škode.

Akcijo iskanja in reševanja pogrešanega zrakoplova v skladu z mednarodnimi predpisi usklajuje MzP v sodelovanju s policijo, SV ter Poveljnikom CZ za Pomurje.

Zrakoplov v sili oziroma nesreča zrakoplova sta opredeljena kot:

1. nesreča manjšega obsega:

- pri kateri je uničen zrakoplov z vzletno maso pod 5.700 kg ali je v njem umrlo ali se težje poškodovalo manj kot 12 oseb in okolju ne grozi večja nevarnost ali če gre za tak zrakoplov v sili in
- jo praviloma lahko obvladujejo javne reševalne službe, reševalne službe letališč, če se nesreča zgodi na enem izmed letališč in prevoznik in
- pri kateri iskanje pogrešanega zrakoplova oziroma delovanje ob nesrečah zrakoplovov manjšega obsega glede na območje iskanja, potrebne sile v zraku in na zemlji ter število pogrešanih, vodi **policija** v sodelovanju z javnimi reševalnimi službami ter po potrebi s SV in
- pri kateri se izvede obveščanje pristojnih organov in javnosti, iskanje pogrešanega zrakoplova, ocena stanja na terenu, vzpostavitev stanja pripravljenosti za ukrepanje ter aktiviranje sil za ZRP v omejenem obsegu, izvajanje zaščitnih ukrepov in nalog ter nadaljnje spremljanje dogodkov.

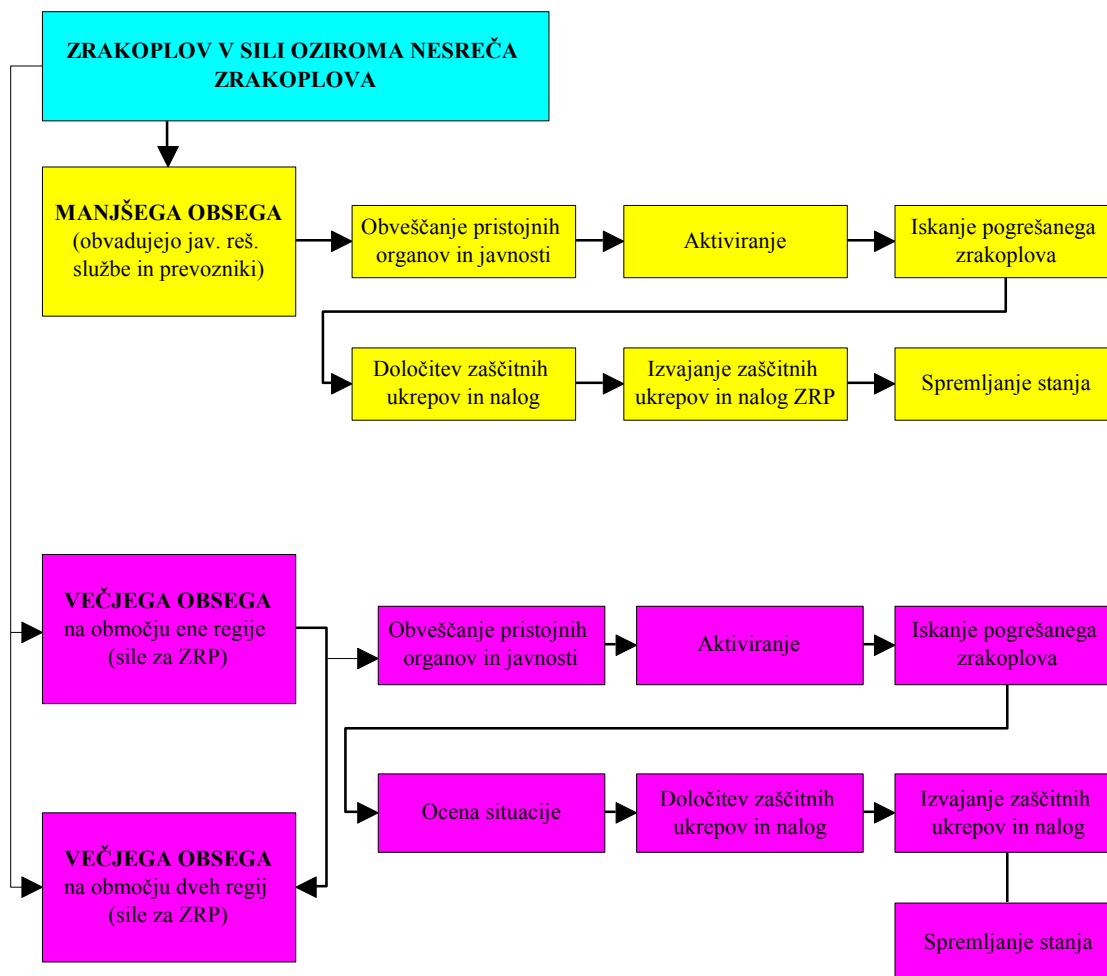
2. nesreča večjega obsega, ki se zgodi na območju ene regije oziroma, če se iskanje pogrešanega zrakoplova izvaja na območju ene regije pri kateri:

- je uničen zrakoplov z vzletno maso nad 5.700 kg ali je v njem umrlo ali se težje poškodovalo 12 in več oseb ali gre za tak zrakoplov v sili ali okolju grozi večja nevarnost zaradi:
- nesreče zrakoplova na letališču ali
- nesreča zrakoplova na naseljeno območje ali
- nesreča zrakoplova, ki se zgodi na težko dostopnem terenu ali
- nesreča zrakoplova na vodnih površinah ali
- nesreča zrakoplova z nevarnim blagom,
- je potrebno za nadzor in obvladovanje takšne nesreče uporabiti poleg javnih reševalnih služb, služb letališča in prevoznika tudi druge sile in sredstva za ZRP,
- naloge iskanja pogrešanih oseb, tudi v primeru, da gre za sum pogrešanega zrakoplova usmerja in usklajuje MzP, iskanje pa v skladu z Zakonom o policiji, vodi Policija v sodelovanju s poveljnikom CZ za Pomurje ter drugimi državnimi organi in organizacijami, pri iskanju in

- reševanju sodeluje tudi SV. Takoj, ko je najden zrakoplov, policija zavaruje kraj nesreče, delo in vodenje nalog zaščite,
- reševanja in pomoči pa prevzame in usklajuje poveljnik CZ za Pomurje, v sodelovanju s pristojnimi reševalnimi in drugimi službami,
 - se izvede obveščanje pristojnih organov in javnosti, iskanje pograšanega zrakoplova, aktiviranje sil za ZRP na osnovi napovedi poteka nesreče in ocena situacije ter določitev zaščitnih ukrepov in nalog in
 - je v skladu z načelom postopnosti poleg regijskega načrta aktiviran tudi občinski načrt oziroma posamezni deli občinskega načrta.

3. nesreča večjega obsega, ki se zgodi na območju dveh ali več regij oziroma, če se iskanje pograšanega zrakoplova izvaja na območju dveh ali več regij pri kateri:

- je uničen zrakoplov z vzletno maso nad 5.700 kg ali je v njem umrlo ali se težje poškodovalo 12 in več oseb ali gre za tak zrakoplov v sili ali okolju grozi večja nevarnost in
- je za nadzor in obvladovanje takšne nesreče potrebno uporabiti poleg javnih reševalnih služb, služb letališča in prevoznika tudi druge sile in sredstva za ZRP in
- naloge iskanja pograšanih oseb, tudi v primeru, da gre za sum pograšanega zrakoplova v skladu z Zakonom o policiji (Uradni list RS št. 107/2006), vodi **policija**, v sodelovanju z drugimi državnimi organi in organizacijami. Takoj, ko policija najde zrakoplov in zavaruje kraj nesreče, delo in vodenje nalog zaščite, reševanja in pomoči prevzame in usklajuje **poveljnik CZ RS**, v sodelovanju z regijskim in občinskim poveljnikom in
- se izvede obveščanje pristojnih organov in javnosti, iskanje pograšanega zrakoplova, aktiviranje sil za ZRP na osnovi napovedi poteka nesreče in ocena situacije ter določitev zaščitnih ukrepov in nalog in
- sta v skladu z načelom postopnosti poleg državnega načrta aktivirana še regijski in občinski načrt oziroma posamezni deli občinskega načrta.



Shema 1: Koncept odziva zrakoplova v sili oziroma ob nesreči zrakoplova

3.3 Uporaba načrta

Regijski načrt zaščite in reševanja ob nesreči zrakoplova v Pomurju se aktivira v primeru **zrakoplova v sili oziroma, ko pride do nesreče zrakoplova manjšega in večjega obsega na območju Pomurske regije** in se za omilitev ali odpravo posledic nesreče poleg rednih služb, aktivirajo tudi sile za ZRP v omejenem obsegu.

V primeru, ko se aktivira Regijski načrt zaščite in reševanja ob nesreči zrakoplova v Pomurju, so aktivirani tudi:

- posamezni deli občinskih načrtov zaščite in reševanja.

Odločitev o aktiviranju Regijskega načrta zaščite in reševanja ob nesreči zrakoplova v Pomurju sprejme Poveljnik CZ za Pomurje.

4. SILE, SREDSTVA IN VIRI ZA IZVAJANJE NAČRTA

4.1 Pregled organov in organizacij, ki sodelujejo pri izvedbi nalog iz regijske pristojnosti

4.1.1 Regijski organi

- Izpostava URSZR Murska Sobota,
- Organi resornih ministrstev (PU Murska Sobota),
- Inšpekcijske službe.

<i>P - 12</i>	<i>Seznam oseb, ki se jih obvešča o nesreči</i>
---------------	---

4.1.2 Regijske sile za zaščito, reševanje in pomoč

➤ **Organi Civilne zaščite**

- Poveljnik CZ za Pomurje,
- Namestnik poveljnika CZ za Pomurje,
- Štab CZ za Pomurje.

<i>P - 2</i>	<i>Podatki o poveljniku CZ regije, namestniku poveljnika CZ in članih Štaba CZ za Pomurje</i>
--------------	---

➤ **Enote in službe Civilne zaščite**

- Enote za radiološko-kemično-biološko zaščito (RKB-zaščito),
- Tehnično-reševalne enote,
- Logistični center,
- Služba za podporo.

<i>P – 59</i>	<i>Seznam pripadnikov regijske tehnično reševalne enote CZ</i>
<i>P – 58</i>	<i>Seznam pripadnikov regijske enote za RKB dekontaminacijo</i>
<i>P – 60</i>	<i>Seznam pripadnikov regijske službe za podporo CZ</i>
<i>P – 62</i>	<i>Seznam pripadnikov regijskega logističnega centra</i>

➤ **Javne službe za zaščito, reševanje in pomoč:**

- gasilske enote širšega regijskega pomena – PGD Murska Sobota, PGD Ljutomer, PGD Gornja Radgona,
- veterinarske organizacije,
- komunalne organizacije,
- Poklicna industrijska gasilska enota Nafta Varovanje in požarna varnost d.o.o.,
- Cestno podjetje Murska Sobota,
- DRAVA VGP Ptuj (ob nesreči z nevarnimi snovmi),
- Zavod za zdravstveno varstvo Murska Sobota,
- Službe NMP – Javna zdravstvena služba (Reševalna postaja ZD Murska Sobota, ZD Gornja Radgona, ZD Ljutomer, ZD Lendava),
- Splošna bolnišnica Murska Sobota.

<i>P – 8</i>	<i>Pregled gasilskih enot širšega regijskega pomena</i>
<i>P – 29</i>	<i>Pregled zdravstvenih domov in zdravstvenih postaj</i>
<i>P – 30</i>	<i>Pregled splošnih in specialističnih bolnišnic</i>
<i>P – 34</i>	<i>Pregled veterinarskih organizacij</i>
<i>P - 80</i>	<i>Seznam kontaktnih oseb DRAVA Vodnogospodarsko podjetje Ptuj</i>
<i>P – 87</i>	<i>Pregled komunalnih služb</i>

➤ **Enote ter službe društev in drugih nevladnih organizacij:**

- operativne gasilske enote PGD,
- RKS OZRK in Slovenski Karitas,
- Potapljaška zveza Slovenije, Podvodna reševalna služba – Reševalna postaja Murska Sobota in Gornja Radgona (potapljači).

<i>P - 7</i>	<i>Pregled poklicnih in prostovoljnih gasilskih enot po regijah</i>
<i>P - 9</i>	<i>Pregled enot, služb in drugih operativnih sestavov društev in drugih nevladnih organizacij, ki sodelujejo pri reševanju</i>
<i>P - 64</i>	<i>Seznam pripadnikov regijskih enot za reševanje na in iz vode - SPZ PRS Reševalna postaja Gornja Radgona in Reševalna postaja Murska Sobota</i>

4.1.3 Sile za ZRP občin

Za opravljanje nalog ZRP so na območju Pomurske regije organizirane sile za ZRP v samoupravnih lokalnih skupnostih v skladu z Uredbo o organiziranju opremljanju in usposabljanju sil za zaščito, reševanje in pomoč (Ur. list RS, št. 92/07, 54/09 in 23/2011) in Pravilnikom o kadrovskih in materialnih formacijah enot, služb in organov Civilne zaščite (Ur. list RS, št. 104/08). Poleg sil za zaščito in reševanje samoupravnih lokalnih skupnosti bi imele v primeru nesreče zrakoplova pomembno vlogo tudi druge občinske javne službe in podjetja. Njihova vloga in naloge se opredelijo v občinskih načrtih zaščite in reševanja ob nesreči zrakoplova.

<i>P - 51</i>	<i>Podatki o poveljnikih CZ in namestnikih poveljnikov CZ v občinah</i>
<i>P - 53</i>	<i>Seznam odgovornih oseb za ZRP po občinah</i>

4.2 Materialno - tehnična sredstva za izvajanje načrta

Reševalne enote, službe in operativni sestavi uporabljajo lastna materialno tehnična sredstva in opremo. Oprema in sredstva se zagotavljajo na podlagi predpisanih meril za organiziranje, opremljanje in usposabljanje sil za ZRP. O pripravljenosti in aktiviranju sredstev iz popisa za potrebe regijskih enot in služb CZ ter drugih sil ZRP, odloča Poveljnik CZ za Pomurje.

Materialno-tehnična sredstva se načrtujejo za:

- zaščitno in reševalno opremo in orodje (sredstva za osebno in skupno zaščito, oprema, vozila ter tehnična in druga sredstva, ki jih potrebujejo strokovnjaki, reševalne enote, službe in reševalci) ter
- materialna sredstva za ZRP iz regijskih rezerv.

<i>P - 11</i>	<i>Pregled materialnih sredstev ZRP iz državnih rezerv</i>
<i>P - 65</i>	<i>Pregled podatkov o zaščitno-reševalni opremi, regijskih enot in služb CZ ter drugih sil za zaščito, reševanje in pomoč</i>
<i>P - 66</i>	<i>Pregled sredstev iz popisa, razporejenih v regijske enote, službe in druge sile ZRP</i>

4.3 Predvidena finančna sredstva za izvajanje načrta

Finančna sredstva se načrtujejo za:

- stroške operativnega delovanja (povračilo stroškov za aktivirane pripadnike CZ in druge sile ZRP),
- stroške usposabljanja enot in služb,
- materialne stroške (prevozne stroške, storitve, gorivo, mazivo idr.) ter
- stroške dodatnega vzdrževanja in servisiranja uporabljene opreme.

<i>D - 1</i>	<i>Načrtovana finančna sredstva za izvajanje načrta</i>
--------------	---

5. OPAZOVANJE, OBVEŠČANJE IN ALARMIRANJE

5.1 Opazovanje

Nadzor zračnega prostora RS, ki se izvaja neprekinjeno, zagotavlja pristojna enota SV, MO, vodenje in usmerjanje zračnega prometa pa Javno podjetje KZPS d.o.o.

Kontrolo zračnega prometa na območju RS izvajajo pristojne službe Javnega podjetja KZPS d.o.o. in sicer:

- Služba območne kontrole zračnega prometa Ljubljana (OKZP), ki vodi in kontrolira zračni promet za ves ostali promet v kontroliranem delu zračnega prostora RS.

Pri izvajanju posameznih nalog nadzora zračnega prostora lahko sodelujejo, v skladu s skupnimi načrti na podlagi mednarodnih pogodb, tudi vojaški sistemi, službe in zrakoplovi zavezniških držav.

5.2 Obveščanje pristojnih organov in služb

Pristojne organe in službe se obvešča v primeru:

- zrakoplova v sili in
- za nesrečo zrakoplova.

Vsakdo, ki izve oziroma je priča zrakoplova v sili oziroma nesreče zrakoplova v slovenskem zračnem prostoru ali na slovenskem ozemlju:

- pristojna služba,
- prevoznik ali
- posameznik

mora to takoj sporočiti v:

- pristojni ReCO (Murska Sobota ali Maribor) na številko 112,
- OKC Murska Sobota na številko 113 ali
- OKZP.

Pristojni ReCO in pristojni OKC PU si medsebojno izmenjata informacijo o dogodku.

Zrakoplov v sili oziroma nesreča zrakoplova se lahko zgodi na letališču (Aeroklub Murska Sobota, Muzge 2, Murska Sobota) ali izven letališča (kjerkoli na območju Pomurske regije). V primeru, da je zrakoplov v sili oziroma nesreča zrakoplova na letališču morajo podatke o tem poslati na pristojni ReCO Murska Sobota na telefonsko številko 112:

- pristojna služba letališča,
- prevoznik,
- posameznik, ki je priča nesreči,
- CORS in
- OKC PU Murska Sobota.

V primeru zrakoplova v sili oziroma nesreče zrakoplova na območju letališča, dežurni za obveščanje na letališču najprej obvesti pristojni ReCO Murska Sobota, ki nato preveri verodostojnost tega sporočila ter nato o nesreči obvesti CORS.

V primeru, da prvo informacijo o zrakoplovu v sili oziroma o nesreči zrakoplova prejme prevoznik, jo posreduje v ReCO Murska Sobota, ki nato preveri verodostojnost tega sporočila ter nato o nesreči obvesti CORS.

V primeru, da RS preko Javnega podjetja KZPS d.o.o. sprejme signal ELT, to sporočilo Javno podjetje KZPS d.o.o. posreduje v CORS, ki nato obvesti pristojni ReCO. Obveščanje se izvede po telefonu, takoj, ko je to mogoče, pa tudi na predpisanem obrazcu (D – 707) za obveščanje po faksu. Za vse velja, da KZPS d.o.o. komunicira le z CORS, ta pa naprej obvešča ReCO.

<i>D – 707</i>	<i>Obrazec za obveščanje CORS/ReCO o nesreči zrakoplova</i>
----------------	---

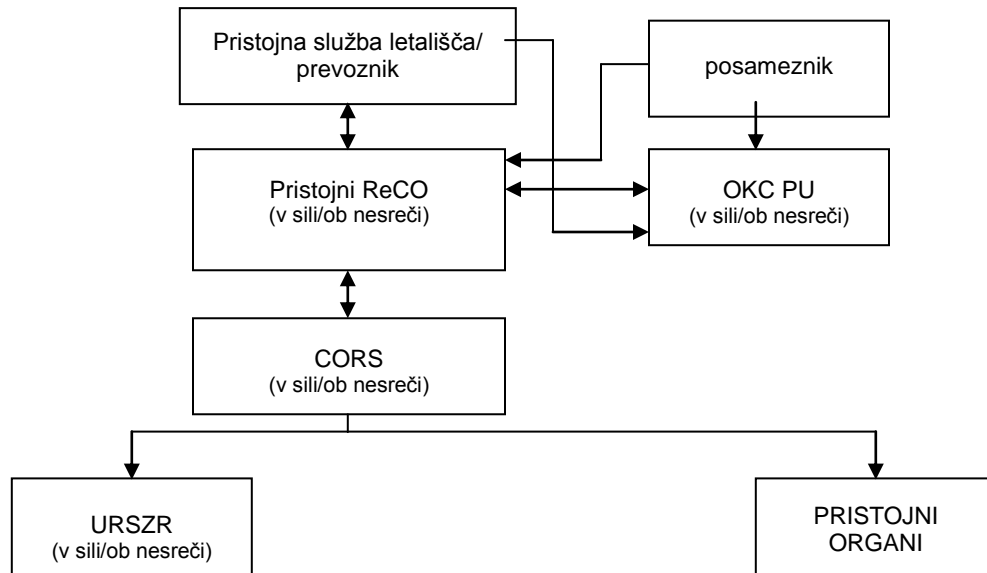
Prvo obvestilo v primeru zrakoplova v sili oziroma o nesreči zrakoplova, namenjeno pristojnemu ReCO Murska Sobota, mora vsebovati podatke o:

- osebi, ki je posredovala sporočilo,
- UTC času poteka dogodka,
- vrsti dogodka (zrakoplov v sili ali nesreča),
- državi letalskega prevoznika,
- vrsti zrakoplova (potniško, tovorno, vojaško, ultralahko, jadralno helikopter, balon),
- letalskemu prevozniku,
- položaju zrakoplova,
- kraju vzleta in pristanka zrakoplova,
- številu oseb v zrakoplovu (potnikov in posadke) ter
- vrsti in količini blaga.

Po prejemu obvestila o zrakoplovu v sili večjega obsega pristojni ReCO Murska Sobota obvesti:

- CORS,
- OKC PU Murska Sobota,
- Poveljnika CZ za Pomurje oziroma njegovega namestnika,
- vodjo Izpostave URSZR Murska Sobota,
- vodjo ReCO Murska Sobota,

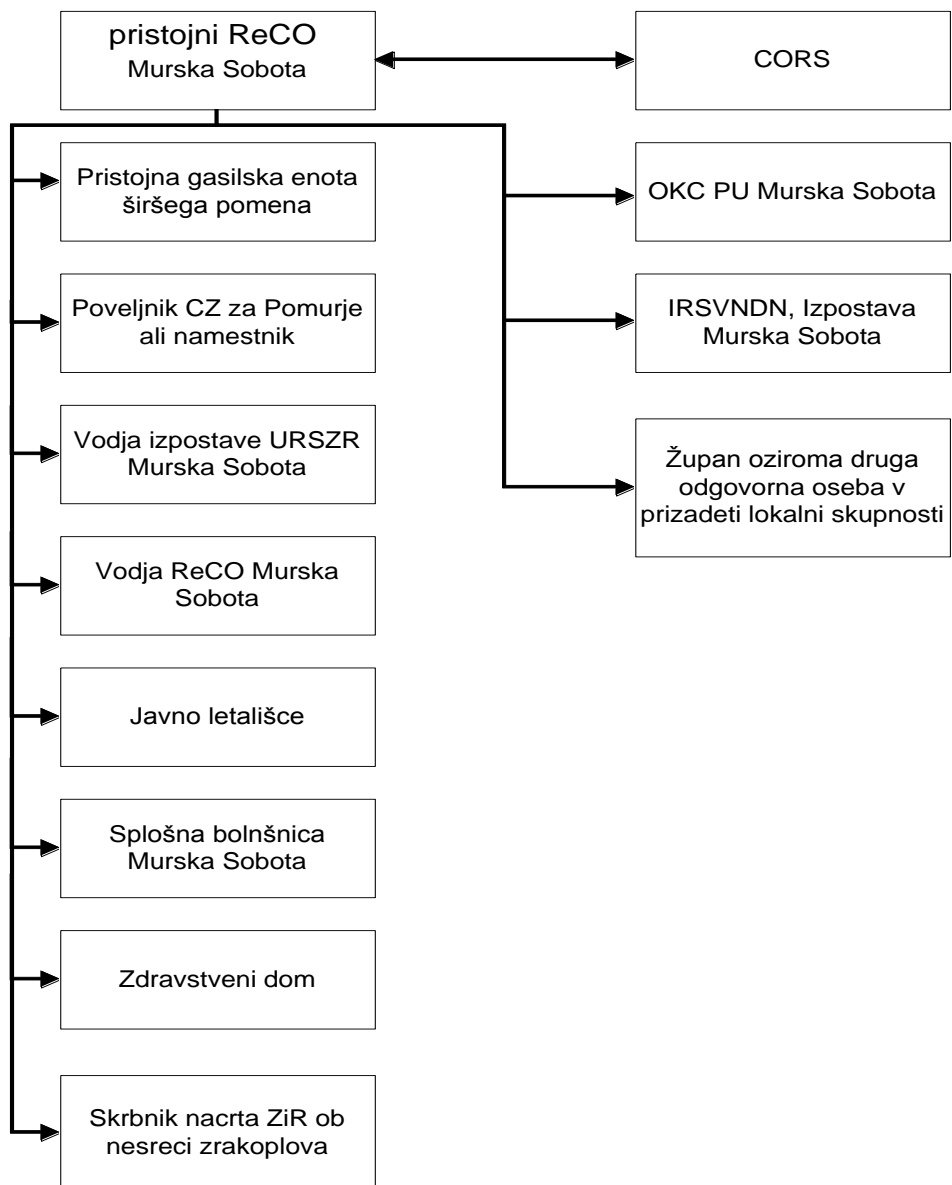
- skrbnika načrta zaščite in reševanja ob nesreči zrakoplova,
- letališče,
- pristojnega prevoznika in
- javnost (preko medijev).



Shema 2: Shema obveščanja pristojnih organov in služb zrakoplova v sili oziroma ob nesreči zrakoplova (posameznik lahko kliče tudi na ReCO)

V primeru nesreče zrakoplova, večjega obsega in potrditvi obvestila, pristojni ReCO Murska Sobota obvesti:

- pristojno gasilsko enoto širšega pomena,
- CORS,
- OKC PU Murska Sobota,
- Poveljnika CZ za Pomurje ali njegovega namestnika,
- vodjo Izpostave URSZR Murska Sobota,
- vodjo ReCO Murska Sobota,
- športno letališče Aeroklub Murska Sobota, Muzge 2, Murska Sobota,
- Splošno bolnišnico Murska Sobota,
- pristojni zdravstveni dom,
- skrbnika načrta zaščite in reševanja ob nesreči zrakoplova,
- Inšpektorat Republike Slovenije za varstvo pred naravnimi in drugimi nesrečami, Izpostava Murska Sobota,
- župana oziroma drugo odgovorno osebo v prizadeti samoupravni lokalni skupnosti.



Shema 3: Shema obveščanja pristojnega ReCO (Murska Sobota in Maribor) v primeru zrakoplova v sili oziroma ob nesreči zrakoplova

Izpostava URSZR Murska Sobota v primeru zrakoplova v sili oziroma ob nesreči zrakoplova sprotno obvešča URSZR, občino, organe vodenja ZRP o nevarnostih, o stanju in razmerah ob nesreči, sprejetih ukrepih ter poteku zaščite in reševanja. S tem namenom pripravlja:

- dnevne in izredne informativne biltene,
- objavlja informacije na spletnih straneh URSZR in
- občasne širše pisne informacije.

<i>P - 2</i>	<i>Podatki o poveljniku CZ regije, namestniku poveljnika CZ in članih Štaba CZ za Pomurje</i>
<i>P - 12</i>	<i>Seznam oseb, ki se jih obvešča o nesreči</i>
<i>P - 22</i>	<i>Imenik uporabnikov telefonskih zvez, radijskih postaj, pozivnikov ter e-pošte na področju zaščite in reševanja</i>
<i>P - 51</i>	<i>Podatki o poveljnikih CZ in namestnikih poveljnikov CZ v občinah</i>
<i>P - 52</i>	<i>Seznam odgovornih oseb za ZRP po občinah</i>
<i>P - 73</i>	<i>Seznam inšpektorjev Inšpektorata RS za varstvo pred naravnimi in drugimi nesrečami – Izpostava Murska Sobota</i>
<i>D - 51</i>	<i>Načrt dejavnosti Izpostave URSZR Murska Sobota</i>
<i>D - 52</i>	<i>Načrt dejavnosti ReCO Murska Sobota</i>

5.3 Obveščanje javnosti

Obveščanje javnosti v primeru zrakoplova v sili oziroma ob nesreči zrakoplova obsega:

- obveščanje svojcev udeležencev nesreče in obveščanje ogroženih prebivalcev na ogroženem naseljenem območju ter
- obveščanje širše javnosti, ki na regijski ravni zajema obveščanje domače javnosti.

Na regijski ravni je za obveščanje javnosti in komuniciranje z mediji v primeru zrakoplova v sili oziroma ob nesreči zrakoplova v skladu s pooblastili pristojen Poveljnik CZ za Pomurje, oziroma član štaba, ki ga poveljnik zadolži za izvedbo te naloge.

5.3.1 Obveščanje svojcev udeležencev nesreče in obveščanje ogroženih prebivalcev v Pomurski regiji

Informacijski center, ki je organiziran na nivoju države, v primeru potrebe opravlja naloge na lokaciji Izpostave URSZR Murska Sobota. Informacijski center preko sredstev javnega obveščanja, v čim krajšem času po nesreči, objavi telefonsko številko na kateri lahko prebivalci na prizadetem območju dobijo informacije o posledicah nesreče. V primeru delovanja na regiji pa prevzame tudi naloge poizvedovalne službe, prevajalske službe in naloge obveščanja svojcev udeležencev nesreče.

V primeru, da ob nesreči zrakoplova ne deluje informacijski center, je za obveščanje svojcev udeležencev nesreče pristojen prevoznik zrakoplova. Za obveščanje ogroženih prebivalcev o nevarnostih in dajanjem napotkov za izvajanje zaščitnih ukrepov in nalog na območju, kjer je prišlo do nesreče zrakoplova pa občina in Izpostava URSZR Murska Sobota. Občine informacije o tem posredujejo preko posebne objavljene telefonske številke, javnih medijev ali na druge, krajevno običajne načine, ki se določijo v občinskem načrtu oziroma v posameznih delih občinskega načrta. Za obveščanje javnosti o razmerah na letališču je pristojno letališče, na katerem je prišlo do nesreče.

P - 13

Telefonska številka, na kateri lahko državljani dobijo informacije o nesreči

5.3.2 Obveščanje širše javnosti, ki na regijski ravni zajema obveščanje domače javnosti

V primeru zrakoplova v sili oziroma ob nesreči zrakoplova je za obveščanje širše domače javnosti iz regijske pristojnosti odgovoren skupaj s prevoznikom in drugimi pristojnimi organi Poveljnik CZ za Pomurje.

Naloge na področju obveščanja javnosti organizira in usklajuje Štab CZ za Pomurje v sodelovanju z Izpostavo URSZR Murska Sobota in drugimi državnimi organi. Kadar je to potrebno, lahko poveljnik CZ za Pomurje za posredovanje obvestil pooblasti člana Štaba CZ za Pomurje zadolženega za stike z javnostjo, ki obvešča širšo domačo javnost.

Informacijsko dejavnost na tem področju organizira in usklajuje Izpostava URSZR Murska Sobota.

V ta namen, skupaj s poveljnikom CZ za Pomurje:

- organizira in vodi tiskovno središče,
- organizira in vodi novinarske konference,
- pripravlja skupna sporočila za javnost,

- navezuje stike z redakcijami medijev in novinarji ter skrbi, da imajo na razpolago informativna in druga gradiva in da so jim dostopni informacijski viri,
- spremlja poročanje medijev.

Obvestila za javnost morajo vsebovati podatke, ki so strogo namenski glede na vidik nesreče. Podatki in informacije ne smejo biti vzrok za vznemirjanje občanov in povzročanje panike pri prebivalstvu.

Obvestila o vzrokih nesreče in povzročiteljih lahko posredujejo samo osebe s pooblastili za posredovanje obvestil, oziroma se objavljajo samo informacije o možnem sumu na vzrok nesreče.

Izpostava URSZR Murska Sobota v ta namen po potrebi:

- pripravlja informativni bilten.

V primeru zrakoplova v sili oziroma ob nesreči zrakoplova so za takojšnje posredovanje nujnih sporočil Štaba CZ za Pomurje oziroma Izpostave URSZR Murska Sobota na podlagi Zakona o medijih (Ur. List RS, št. 110/06-UPB1) dolžni mediji brez odlašanja brezplačno objaviti nujna sporočila v zvezi z resno ogroženostjo življenja, zdravja ali premoženja ljudi ter kulturne dediščine in okolja.

Še posebej so za to odgovorni:

- Slovenska tiskovna agencija,
- Radio Slovenija – I. in II. program,
- Televizija Slovenija – I. in II. program,
- lokalni mediji:
 - Murski val,
 - MMR Lendava,
 - Radio Maxi,
 - Studio AS, Kanal 10,
 - Vestnik,
 - Népújság.

<i>P - 14</i>	<i>Seznam prejemnikov informativnega biltena ReCO Murska Sobota</i>
<i>P - 16</i>	<i>Seznam lokalnih in osrednjih medijev, ki posredujejo obvestila o izvajanju zaščitnih ukrepov</i>
<i>P - 55</i>	<i>Pregled sredstev javnega obveščanja, ki so zadolžena za obveščanje ob naravnih in drugih nesrečah</i>
<i>P - 56</i>	<i>Seznam oseb v regiji, zadolženih za stike z javnostjo v primeru naravnih in drugih nesreč</i>
<i>D - 38</i>	<i>Navodilo prebivalcem za ravnanje ob nesreči</i>
<i>D - 51</i>	<i>Načrt dejavnosti Izpostave URSZR Murska Sobota</i>
<i>D - 52</i>	<i>Načrt dejavnosti ReCO Murska Sobota</i>

O zrakoplovu v sili oziroma o nesreči zrakoplova javnost lahko seznanijo tudi:

- vodja intervencije,
- pristojni poveljnik CZ (občine, regije),
- župan prizadete občine,
- vodja Izpostave URSZR Murska Sobota in
- druge pooblaščenice osebe.

5.4 Obveščanje dežel in županij sosednjih držav

Za obveščanje in izmenjavo podatkov s sosednjimi državami se ravna v skladu z navodilom za obveščanje o naravnih in drugih nesrečah ter v skladu s sklenjenimi meddržavnimi sporazumi o sodelovanju na področju varstva pred naravnimi in drugimi nesrečami.

Na podlagi dogovora stalne slovensko-madžarske mešane komisije za izvajanje sporazuma o sodelovanju pri varstvu pred naravnimi in drugimi nesrečami ter na podlagi dogovorov meddržavnih mešanih komisij Republike Slovenije, Republike Avstrije in Republike Hrvaške, za izvajanje sporazuma o sodelovanju pri varstvu pred naravnimi in drugimi nesrečami, se o se o letalski nesreči obveščajo obmejna madžarska županija Železno in Zala, avstrijski deželi Gradiščanska in Štajerska ter hrvaška županija Medžimurska – seveda odvisno od lokacije nesreče in morebitnega čezmejnega vpliva.

Obveščanje obmejnih županij in dežel sosednjih držav poteka preko ReCO Murska Sobota, kateri posreduje sporočila (e-sporočila, telefaks idr.) kontaktnim organom in službam sosednjih županij in dežel.

To obveščanje ne nadomešča obveščanja, ki je v pristojnosti države.

<i>P - 54</i>	<i>Seznam kontaktnih organov dežel in županij sosednjih držav</i>
<i>D - 54</i>	<i>Obrazci za obveščanje dežel in županij sosednjih držav</i>

5.5 Alarmiranje

V primeru zrakoplova v sili, ob nesreči zrakoplova pri prevozu nevarnega blaga, ko pride do nenadzorovanega uhajanja teh snovi v okolje (nevarnost eksplozije ali požara), ter v primeru strmoglavljenja zrakoplova na naseljeno območje, ko je neposredno ogroženo življenje ali zdravje ljudi in živali, je treba takoj začeti z izvajanjem določenih zaščitnih ukrepov in prebivalstvo opozoriti na neposredno nevarnost z alarmiranjem, v skladu z Uredbo o organizaciji in delovanju sistema opazovanja, obveščanja in alarmiranja (Ur. List RS, št. 105/07).

Alarmiranje izvaja pristojni ReCO Murska Sobota. Alarmiranje se lahko izvaja v tistih občinah, ki imajo svoj sistem javnega alarmiranja povezan v ReCO Murska Sobota.

Občine, ki nimajo svojega sistema javnega alarmiranja povezanega v ReCO Murska Sobota, izvajajo alarmiranje v urbanih središčih same, o tem pa takoj obvestijo ReCO Murska Sobota.

Posredovanje zahtevka za aktiviranje siren javnega alarmiranja z znakom opozorila na nevarnost ali znakom za preplah oziroma neposredno nevarnost lahko posredujejo ReCO Murska Sobota:

- v občini:
 - župan in poveljnik CZ lokalne skupnosti ali njegov namestnik - za alarmiranje na območju celotne občine
- v regiji:
 - regijski poveljnik ali njegov namestnik - za alarmiranje na območju celotne regije

Za odobritev aktiviranja siren javnega alarmiranja z znakom opozorila na nevarnost in znakom za preplah oziroma neposredno nevarnost so pristojni:

- v občini in regiji:
 - regijski poveljnik ali njegov namestnik oziroma osebe, ki odobrijo proženje siren na državni ravni - za alarmiranje na območju celotne regije

Operativci v ReCO Murska Sobota lahko na podlagi pisnega pooblastila izjemoma samostojno aktivirajo sirene javnega alarmiranja z znakom opozorila na nevarnost in znakom za preplah oziroma neposredno nevarnost na območju ene občine, vendar morajo o tem takoj obvestiti pristojne osebe za odobritev proženja siren javnega alarmiranja.

Za aktiviranje siren javnega alarmiranja z znakom opozorila na nevarnost in znakom za preplah oziroma neposredno nevarnost ob nevarnosti oz. nesreči na širšem območju (območju dveh ali večih občin oz. celotnem območju regije) morajo operativci v ReCO Murska Sobota obvezno predhodno pridobiti odobritve zgoraj navedenih pristojnih oseb.

Takoj po alarmiranju mora ReCO Murska Sobota posredovati obvestilo sredstvom javnega obveščanja (po lokalnem radiu, lokalni televiziji) o vrsti nevarnosti in napotke za osebno in vzajemno zaščito in napotke za izvajanje zaščitnih ukrepov, prav tako mora o tem obvestiti CORS.

Predvsem se ogroženim prebivalcem posreduje podatke o:

- vzroku za uporabo alarmnega znaka,
- ogroženem območju,
- napotkih za osebno in vzajemno zaščito,
- napotkih za izvajanje zaščitnih ukrepov in
- napotkih za ravnanje prebivalcev ob nesreči zrakoplova.

Napotke operaterju posreduje vodja intervencije, poveljnik ali namestnik poveljnika CZ ogrožene občine, poveljnik ali namestnik poveljnika CZ za Pomurje.

Če je alarmni znak dan v obmejnem območju, ReCO Murska Sobota obvesti tudi podoben center v sosednji državi, po sistemu obveščanja drugih držav in mednarodnih organizacij, razen, če ni drugače dogovorjeno z mednarodnimi pogodbami.

6 AKTIVIRANJE SIL IN SREDSTEV

6.1 Aktiviranje organov in njihovih strokovnih služb

V primeru zrakoplova v sili oziroma ob nesreči zrakoplova o pripravljenosti in aktiviranju CZ in drugih sil za ZRP iz regijske pristojnosti odloča Poveljnik CZ za Pomurje, oziroma ob njegovi odsotnosti njegov namestnik.

Po prejemu obvestila o zrakoplovu v sili oziroma o nesreči zrakoplova in prvih poročilih s kraja nesreče, Poveljnik CZ za Pomurje, v njegovi odsotnosti pa njegov namestnik sprejme, glede na posledice nesreče, možen razvoj razmer ter potrebe, odločitev o aktiviranju ustreznih organov in strokovnih služb za ZRP.

Glede na oceno stanja in možen razvoj dogodkov Poveljnik CZ za Pomurje skliče oziroma aktivira organe CZ oziroma druge organe, ki podpirajo to vodenje:

- namestnika poveljnika CZ za Pomurje,
- Štab CZ za Pomurje v operativni sestavi,
- Izpostavo URSZR Murska Sobota,
- enote in službe CZ,
- javne službe za ZRP in
- enote ter službe društev in drugih nevladnih organizacij.

Za strokovno-operativne odločitve v zvezi zaščitnimi ukrepi, lahko poveljnik CZ za Pomurje imenuje prištabno strokovno skupino sestavljeno iz strokovnjakov s posameznih specifičnih področij, ki s strokovnimi nasveti pomaga Štabu CZ za Pomurje pri sprejemanju odločitev.

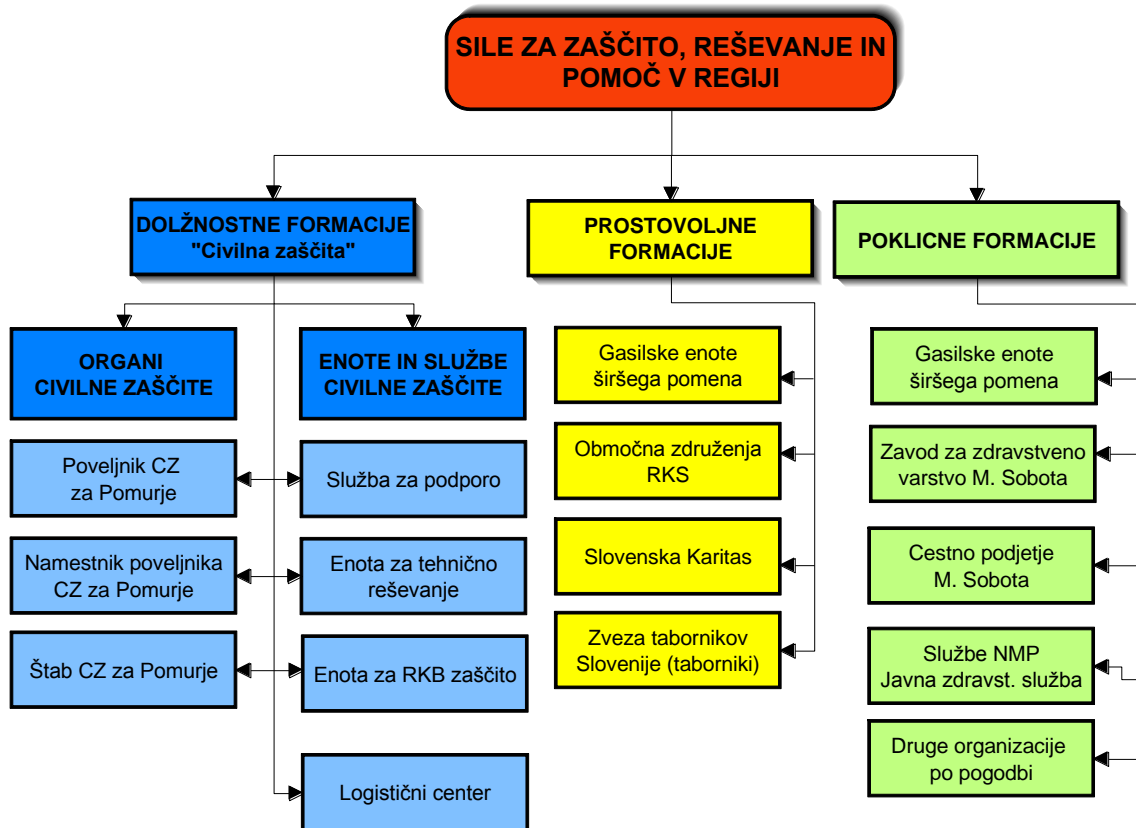
Za zagotavljanje komunikacijske in informacijske podpore, če je ta potrebna, se okrepi ReCO Murska Sobota z dodatnimi operativci.

Poveljnik CZ za Pomurje spremlja razmere na kraju nesreče in odloča o nadaljnjih ukrepih.

<i>P - 2</i>	<i>Podatki o poveljniku CZ regije, namestniku poveljnika CZ in članih Štaba CZ za Pomurje</i>
<i>D - 51</i>	<i>Načrt dejavnosti Izpostave URSZR Murska Sobota</i>
<i>D - 52</i>	<i>Načrt dejavnosti ReCO Murska Sobota</i>
<i>D - 77</i>	<i>Vzorec odredbe o aktiviranju organov in strokovnih služb</i>

6.2 Aktiviranje sil in sredstev za zaščito, reševanje in pomoč

O pripravljenosti in aktiviranju sil za zaščito, reševanje in pomoč na območju prizadete regije odloča poveljnik CZ za Pomurje.



Shema 4: Pregled regijskih sil za zaščito, reševanje in pomoč

Aktiviranje obsega postopke in aktivnosti, s katerimi se sile za zaščito, reševanje in pomoč vpokličejo in organizirajo vključno za izvajanje zaščite, reševanja in pomoči. O pripravljenosti in aktiviranju regijskih enot in služb CZ odloča poveljnik CZ za Pomurje.

Poveljnik CZ za Pomurje na podlagi presoje lahko odredi tudi stanje pripravljenosti določenih regijskih sil za zaščito, reševanje in pomoč. O pripravljenosti in aktiviranju sil za ZRP iz drugih regij odloča na podlagi zahtev in predlogov poveljnika CZ za Pomurje poveljnik CZ RS.

O uporabi helikopterjev pri izvajanju zaščite in reševanja odloča poveljnik CZ RS, ki zahteva aktiviranje helikopterjev policije ali SV. Predlog za uporabo helikopterja poda poveljnik CZ za Pomurje.

Glede na oceno stanja nesreče se lahko aktivirajo samo določene nižje enote (ekipa, oddelek) omenjenih enot.

Pozivanje regijskih pripadnikov CZ in drugih sil za zaščito, reševanje in pomoč izvaja Izpostava URSZR Murska sobota, ki urejajo tudi vse zadeve v zvezi z nadomestili plač in povračili stroškov, ki jih imajo pripadniki pri opravljanju dolžnosti v CZ oziroma pri zaščiti in reševanju.

Regijske sile za zaščito, reševanje in pomoč, ki bodo posredovale na mestu nesreče zrakoplova, se zberejo na svojih zbirališčih, kjer se po potrebi dodatno opremijo, določi se jim določi delovišče in izda delovni nalog.

Načini in postopki aktiviranja sil in sredstev za zaščito, reševanje in pomoč v pomurski regiji so opredeljeni v dodatku D – 64 Načrt aktiviranja regijskih sil in sredstev za zaščito, reševanje in pomoč po katerem se v tem primeru tudi izvajajo postopki aktiviranja.

Za zagotavljanje varnosti se aktivira policija, ki zavaruje kraj nesreče, ureja cestni promet za intervencijska vozila, zavaruje območja dogajanja posameznih zaščitnih ukrepov.

<i>P - 2</i>	<i>Podatki o poveljniku CZ regije, namestniku poveljnika CZ in članih Štaba CZ za Pomurje</i>
<i>P - 8</i>	<i>Pregled gasilskih enot širšega regijskega pomena</i>
<i>P - 9</i>	<i>Pregled enot, služb in drugih operativnih sestavov društev in drugih nevladnih organizacij, ki sodelujejo pri reševanju</i>
<i>P - 18</i>	<i>Seznam zbirališč regijskih sil za zaščito, reševanje in pomoč</i>
<i>P - 23</i>	<i>Pregled človekoljubnih organizacij s podatki o vodilnih osebah</i>
<i>P - 29</i>	<i>Pregled zdravstvenih domov in zdravstvenih postaj</i>
<i>P - 57</i>	<i>Shema organiziranosti regijskih sil ZRP</i>
<i>P - 58</i>	<i>Seznam pripadnikov regijske enote za RKB dekontaminacijo</i>
<i>P - 59</i>	<i>Seznam pripadnikov regijske tehnično reševalne enote CZ</i>
<i>P - 60</i>	<i>Seznam pripadnikov regijske službe za podporo CZ</i>
<i>P - 62</i>	<i>Seznam pripadnikov regijskega logističnega centra</i>
<i>P - 63</i>	<i>Seznam pripadnikov regijske enote za postavitve zasilnih bivališč – Zveza tabornikov Slovenije</i>
<i>P - 65</i>	<i>Pregled podatkov o zaščitno-reševalni opremi, regijskih enot in služb CZ ter drugih sil za zaščito, reševanje in pomoč</i>

<i>P - 66</i>	<i>Pregled sredstev iz popisa, razporejenih v regijske enote, službe in druge sile ZRP</i>
<i>P - 78</i>	<i>Podatki o odgovornih osebah Zavod za zdravstveno varstvo Murska Sobota</i>
<i>P - 85</i>	<i>Pregled podjetij, ki upravljajo s prometno infrastrukturo</i>
<i>D - 51</i>	<i>Načrt dejavnosti Izpostave URSZR Murska Sobota</i>
<i>D - 52</i>	<i>Načrt dejavnosti ReCO Murska Sobota</i>
<i>D - 7</i>	<i>Vzorec odredbe o aktiviranju sil zaščite, reševanja in pomoči</i>
<i>D - 8</i>	<i>Vzorec delovnega naloga</i>
<i>D - 77</i>	<i>Vzorec odredbe o aktiviranju organov in strokovnih služb</i>
<i>D - 78</i>	<i>Vzorec odredbe o aktiviranju sredstev za zaščito, reševanje in pomoč</i>
<i>D - 64</i>	<i>Načrt aktiviranja regijskih sil in sredstev zaščite, reševanja in pomoči</i>

6.3 Zagotavljanje pomoči v materialnih in finančnih sredstvih

Poveljnik CZ za Pomurje presodi potrebo po materialnih in finančnih sredstvih za pomoč prizadetim ob nesreči zrakoplova. Za pomoč lahko zaprosi državo. O uporabi materialnih sredstev iz državnih blagovnih rezerv za pomoč prizadetim ob nesreči zrakoplova odloča Vlada RS, na predlog Poveljnik CZ RS ali njegovega namestnika. O uporabi sredstev iz rezerv za primer naravnih in drugih nesreč pa odloča Poveljnik CZ RS ali njegov namestnik oziroma generalni direktor URSZR.

Materialna pomoč Pomurske regije ob nesreči zrakoplova obsega:

- posredovanje pri zagotavljanju specialne opreme, ki je ne more zagotoviti prevoznik (gradbena mehanizacija, specialna oprema za potrebe tehničnega reševanja,
- pomoč v zaščitni in reševalni opremi in
- pomoč v finančnih sredstvih.

<i>P - 11</i>	<i>Pregled materialnih sredstev ZRP iz državnih rezerv</i>
---------------	--

6.3.1 Regijski logistični center Murska Sobota

Prezem in razdelitev pomoči sta razdelana v Načrtu prevzema in razdelitve pomoči. Prispela pomoč se zbira v Regijskem logističnem centru Murska Sobota, od koder se organizira razdelitev na prizadeto območje.

Regijski logistični center Murska Sobota se nahaja znotraj območja Vojašnice Murska Sobota v Kopališki ulici v Murski Soboti.

V primeru hujše nesreče se Regijski logistični center Murska Sobota uporablja za:

- skladiščenje in razdeljevanje opreme in sredstev iz zalog materialnih sredstev za ZRP (državne zaloge) za primer naravnih in drugih nesreč ter
- zbiranje, skladiščenje in razdeljevanje človekoljubne pomoči.

Mednarodno pomoč usklajuje URSZR. Reševalne enote in službe, strokovnjaki in materialna pomoč iz drugih držav se zbira v Regijskem logističnem centru Murska Sobota in od tam posreduje na ogrožena območja.

<i>D - 55</i>	<i>Načrt organizacije in delovanja regijskega logističnega centra</i>
<i>D - 56</i>	<i>Načrt prevzema in razdelitve pomoči</i>
<i>D - 78</i>	<i>Vzorec odredbe o aktiviranju sredstev za zaščito, reševanje in pomoč</i>

7. UPRAVLJANJE IN VODENJE

7.1 Organi in njihove naloge

Vodenje sil za zaščito, reševanje in pomoč je urejeno z zakonom o varstvu pred naravnimi in drugimi nesrečami. Po tem zakonu se varstvo pred naravnimi in drugimi nesrečami organizira in izvaja kot enoten sistem na lokalni, regionalni in državni ravni.

Posamezni organi vodenja na regijski ravni imajo v primeru zrakoplova v sili oziroma ob nesreči zrakoplova naslednje naloge:

➤ **Izpostava Uprave RS za zaščito in reševanje Murska Sobota**

- opravlja upravne in strokovne naloge zaščite, reševanja in pomoči iz svoje pristojnosti,
- organizira komunikacijski sistem za delovanje državnih (regijskih) sil za zaščito, reševanje in pomoč,
- zagotavlja informacijsko podporo organom vodenja na regijski ravni,
- zagotavlja pogoje za delo poveljnika CZ za Pomurje in Štaba CZ za Pomurje,
- zagotavlja logistično podporo pri delovanju državnih (regijskih) sil za zaščito, reševanje in pomoč,
- pomaga pri vodenju zaščite, reševanja in pomoči ter pri odpravljanju posledic,
- zbira, obdeluje in posreduje podatke o nesrečah in drugih dogodkih,
- operativno ureja pomoč s strani državnega nivoja,
- operativno ureja pomoč obmejnih županij in dežel sosednjih držav v silah in sredstvih za zaščito, reševanje in pomoč ter
- opravlja druge naloge iz svoje pristojnosti.

<i>D – 51</i>	<i>Načrt dejavnosti Izpostave URSZR Murska Sobota</i>
<i>D – 52</i>	<i>Načrt dejavnosti ReCO Murska Sobota</i>
<i>D – 53</i>	<i>Načrt nadomestitve ReCO ob morebitnem izpadu</i>

➤ **Poveljnik CZ za Pomurje oziroma njegov namestnik**

- operativno-strokovno vodi dejavnost CZ in drugih sil za zaščito, reševanje in pomoč iz regijske pristojnosti,
- usklajuje operativne ukrepe in dejavnosti služb in organov ministrstev ter drugih državnih organov na regijskem nivoju,
- daje mnenja in predloge v zvezi z zaščito, reševanjem, pomočjo ter odpravljanjem posledic nesreče,
- usmerja dejavnost za zaščito, reševanje in pomoč ,
- predlaga in odreja zaščitne ukrepe,
- odloča o aktiviranju sil za zaščito, reševanje in pomoč,
- vodi regijske sile za zaščito reševanje in pomoč,
- določa vodjo intervencije,
- zahteva pomoč s strani državnega nivoja,

- operativno ureja pomoč iz obmejnih županij in dežel sosednjih držav v silah in sredstvih za zaščito, reševanje in pomoč,
- obvešča poveljnika CZ RS o posledicah in stanju na prizadetem območju,
- nadzoruje izvajanje nalog – spremlja stanje za prizadetem območju,
- usmerja dejavnost za zagotavljanje osnovnih pogojev za življenje na prizadetem območju,
- vodi pripravo končnega poročila o nesreči in ga predlaga v sprejem Štabu CZ RS in
- opravlja druge naloge iz svoje pristojnosti.

➤ **Štab Civilne zaščite za Pomurje**

Organizira ob nesreči zrakoplova naslednje delovne procese:

- operativno načrtovanje,
- organiziranje in izvajanje reševalnih intervencij iz regijske pristojnosti,
- zagotavlja informacijsko podporo,
- zagotavljanje logistične podpore regijskim silam za zaščito, reševanje in pomoč,
- nudenje pomoči občinskim organom vodenja ter občinskim silam zaščite, reševanja in pomoči,
- opravljanje administrativnih in finančnih zadev in
- druge naloge iz svoje pristojnosti.

➤ **Organi resornih ministrstev**

Pristojnosti posameznih ministrstev za opravljanje nalog, ki so pomembne za odpravljanje posledic nesreče zrakoplova so opredeljene v načrtih dejavnosti posameznih ministrstev oz. njihovih izpostav v Pomurski regiji. Načrti dejavnosti ministrstev in njihovih regijskih izpostav se nahajajo v mapi **Dodatki k regijskim načrtom zaščite in reševanja**.

D – 58

Pregled načrtov dejavnosti ministrstev in njihovih regijskih izpostav oz. območnih organizacijskih enot

Posamezni organi resornih ministrstev imajo ob nesreči zrakoplova predvsem naslednje naloge:

Policijska uprava Murska Sobota:

- zavaruje sledi in kraj nesreče,
- vzdržuje javni red,
- ureja promet in omogoča interveniranje sil za zaščito, reševanje in pomoč,
- sodeluje pri iskalnih, izvidovalnih in človekoljubnih nalogah,
- preiskuje vzroke nesreče,
- sodeluje pri identifikaciji žrtev,
- izvaja druge naloge iz svoje pristojnosti.

➤ **Nevladne organizacije**

Rdeči križ Slovenije – območna združenja RK, Slovenska Karitas, občinske gasilske zveze, prostovoljna gasilska društva, kinologi, potapljači, taborniki, skavti ter druge nevladne organizacije, katerih dejavnost je pomembna za zaščito, reševanja in pomoč izvajajo naloge iz svoje pristojnosti. Vključujejo se v skupne akcije zaščite, reševanja in pomoči na podlagi odločitve poveljnika CZ za Pomurje.

7.2 Operativno vodenje

Operativno strokovno vodenje CZ ter drugih sil za ZRP izvaja poveljnik CZ za Pomurje ob pomoči članov Štaba CZ za Pomurje, poveljniki CZ občin ob pomoči štabov CZ občin, vodje intervencije in vodje reševalnih enot.

V primeru zrakoplova v sili oziroma nesreči zrakoplova na letališču se aktivira služba letališča oziroma ob nesreči z nevarnim blagom intervencijske enote prevoznika ter po potrebi še javne reševalne službe, ki pričnejo z izvajanjem ZRP. V kolikor vodja intervencije presodi, da navedene sile ne zadoščajo, zaprosi za pomoč Izpostavo URSZR Murska Sobota.

Koordinacijo ZRP ob nesreči zrakoplova na letališču vodi Poveljnik CZ za Pomurje s pomočjo uprave javnega letališča in silami za ZRP na letališču. Poveljnik CZ za Pomurje usklajuje posamezne naloge reševanja na letališču in določi vodjo intervencije, kateremu so neposredno podrejene vse sile, ki sodelujejo pri izvajanju reševalnih nalog na terenu.

Naloge vodje intervencije ob zrakoplovu v sili oziroma nesreči zrakoplova so naslednje:

- oceni stanje na kraju nesreče,
- določi lokacijo od kod intervenirajo reševalne enote,
- določi metode in vrstni red reševalnih posegov,
- razporedi reševalce na delovna mesta,
- določi mesto za triažo poškodovanih oziroma mesto, od koder jih reševalna vozila odpeljejo v zdravstvene ustanove,
- zbira potrebe po pomoči-reševalnih vozil, reševalcih, potrebni opremi in zamenjavi ekip ter
- preda dolžnost naslednjemu vodji intervencije.

Vodja intervencije v primeru zrakoplova v sili oziroma nesreči zrakoplova izven letališča je predstavnik gasilcev najvišje kategorizirane enote širšega pomena, ki sodeluje pri reševanju ob nesreči zrakoplova. V primeru, da se nesreča zrakoplova zgodi na vodnih površinah, je vodja intervencije vodja podvodne reševalne službe ali druga pristojna oseba. Poveljnik CZ za Pomurje pri izvajanju ukrepov in nalog ZRP sodeluje s pristojnim poveljnikom CZ občine in sproti obvešča Poveljnika CZ RS.

Glede na posledice nesreče z nevarno snovjo ali v primeru padca zrakoplova na naseljeno območje poveljnik CZ občine samostojno ali v skladu z odločitvami Poveljnika CZ za Pomurje, odredi aktiviranje ustreznih organov in sil za ZRP občine.

Štab CZ za Pomurje ob nesreči zrakoplova organizira svoje delo na sedežu Izpostave URSZR Murska Sobota, Cankarjeva 75, Murska Sobota. Če je zaradi nesreče zrakoplova ali zaradi drugih razlogov onemogočeno delo Štaba CZ za Pomurje, se ta preseli na rezervno lokacijo.

Pri tem sodelujejo člani Štaba CZ, delavci Izpostave URSZR Murska sobota ter ostale strokovne skupine in službe ostalih ministrstev po svojih pristojnostih.

Logistično podporo tem silam, ki obsega zagotavljanje zvez, opreme, materialov, transporta, informacijske podpore, prehrane, zdravstvenega in drugega varstva, zagotavlja Štab CZ za Pomurje s službo za podporo in logističnim centrom v sodelovanju Izpostavo URSZR Murska Sobota.

Posledice nesreče zrakoplova je treba čim prej ustrezno dokumentirati. Prav tako je treba dokumentirati tudi vse odločitve poveljnika CZ za Pomurje in drugih organov vodenja.

Ob naravni ali drugi nesreči pristojni poveljnik CZ oziroma vodja intervencije zagotavlja, operaterjem sistema javne stacionarne in mobilne telefonije, dostope do komunikacijskih objektov, ki so v okvari na območjih nesreče (intervencije), do odprave napak in ponovne vzpostavitve delovanja.

Preiskovanje nesreče zrakoplova

Nesreče zrakoplovov in resne incidente civilnih zrakoplovov preiskuje Sektor za preiskovanje letalskih nesreč in resnih incidentov (SPLNI) pri MzP. Za preiskovanje nesreč vojaškega zrakoplova oziroma tujega vojaškega zrakoplova je pristojna SV.

Mesto nesreče civilnega zrakoplova, območje razbitin ter sledi in predmetov iz zrakoplova sprva zavarujejo policisti in sicer do zaključka njihovega ogleda oziroma do zaključka ogleda preiskovalnega organa MzP. Policija o prvih izvedenih ukrepih obvešča preiskovalni organ in državnega tožilca. Po prenehanju varovanja s strani policije se po potrebi na zahtevo glavnega preiskovalnega preiskovalca MzP, nadaljuje z varovanjem. To varovanje zagotovi MzP in se preneha šele po izdaji pisnega sklepa glavnega preiskovalca.

Vstop na območje nesreče oziroma na območje razbitin je dovoljen le osebam, ki jim to dovoli glavni preiskovalec MzP. Ob ogledu ni dovoljeno dotikati se in premikati razbitine oziroma spreminjati območje nesreče, brisati ali spreminjati sledi nesreče zrakoplova, premeščati predmete ter drugo vsebino iz zrakoplova vse do konca varovanja območja nesreče oziroma območja razbitin.

Pri izvajanju aktivnosti zaščite in reševanja pride na mesto nesreče veliko število prvih posredovalcev (gasilci, reševalci, policisti ...), ki opravljajo svoje delo, zato je za kvalitetno preiskovanje nesreče potrebno zagotoviti čim bolj ohranjene sledi nesreče,

katere lahko prvi posredovalci pri svojem delu nevede ali nehote poškodujejo ali celo uničijo. Zato morajo prvi posredovalci upoštevati navodilo za zavarovanje sledov nesreče zrakoplova, s katerim jih seznanj MNZ.

V najkrajšem možnem času mora vodja zrakoplova ali lastnik oziroma uporabnik zrakoplova obvestiti MzP in mu predati pisno poročilo v primeru nesreče zrakoplova s smrtnim izidom, hujšimi telesnimi poškodbami ali ob nesreči v kateri je nastala precejšnja škoda na zrakoplovu ali lastniki, ki se ni prevažala na krovu.

Zavarovanje območja nesreče vojaškega zrakoplova ali tujega vojaškega zrakoplova ter območja razbitin in sledi in predmetov, ki so izven območja vojaških objektov izvede vojaška policija v sodelovanju s civilno policijo. Vojaška policija izvaja varovanje po navodilih glavnega preiskovalca Stalne komisije MO vse do zaključka preiskave oziroma do pisnega sklepa o prenehanju varovanja, ki ga izda glavni preiskovalec.

7.3 Organizacija zvez

Pri prenosu podatkov in komuniciranju se načeloma uporablja vsa razpoložljiva telekomunikacijska in informacijska infrastruktura, ki temelji na različnih medsebojno povezanih omrežjih. Prenos podatkov in komuniciranje med organi vodenja, reševalnimi službami in drugimi izvajalci zaščite, reševanja in pomoči poteka po:

- javnih telekomunikacijskih zvezah,
- sistemu radijskih zvez ZARE,
- sistemu radijskih zvez ZARE +,
- informacijsko-komunikacijskem omrežju INTERNET oz. INTRANET
- internih telekomunikacijskih zvezah, ki so lahko analogne oz. digitalne,
- funkcionalnih zvezah posameznih gospodarskih in drugih sistemov,
- zveze radioamaterjev.

Pri vodenju dejavnosti zaščite, reševanja in pomoči ob naravnih in drugih nesrečah se uporablja sistem zvez zaščite in reševanja (ZARE), ki ima podsistem radijskih zvez in podsistem osebne klica. Sistem ZARE je namenjen vsem izvajalcem nalog v okviru sistema varstva pred naravnimi in drugimi nesrečami.

Telekomunikacijsko središče tega sistema je ReCO Murska Sobota, do katerega se uporabniki lahko povezujejo le z uporabo repetitorjev na kanalih 04 Lendava in 13 Pečarovci in preko katerih se zagotavlja povezovanje uporabnikov v javne in zasebne funkcionalne telekomunikacijske sisteme. Uporabljajo ga tako organi vodenja zaščite, reševanja in pomoči, enote in službe Civilne zaščite, gasilci, potapljači, upravni organi s področja varstva pred naravnimi in drugimi nesrečami ter ostale službe in organizacije, ki so vključene v sistem zaščite in reševanja.

Ob morebitnem izpadu repetitorja, se posreduje CORS zahtevo po postavitvi mobilnega repetitorja.

Za neposredno vodenje intervencije na terenu se uporabljajo simpleksni kanali, ki jih dodeli ReCO Murska Sobota.

V primeru, da so naloge zaščite, reševanja in pomoči vključeni tudi zrakoplovi Slovenske vojske in Slovenske policije se za medsebojno komuniciranje uporabljajo 33. ali 34. kanal radijskih zvez ZARE in Klicni znak radijskega prometa sistema ZARE Letalske policijske enote oziroma radijski imenik 15. Brigade VL.

Organi vodenja na državnem in regijskem nivoju ter službe NMP uporabljajo tudi sistem radijskih zvez ZARE+.

Radijske zveze sistema zvez ZARE in ZARE+ se uporablja v skladu z navodilom za uporabo radijskih zvez ZARE.

<i>P – 22</i>	<i>Imenik uporabnikov telefonskih zvez, radijskih postaj, pozivnikov ter e-pošte na področju zaščite in reševanja</i>
<i>D – 31</i>	<i>Načrt zagotavljanja zvez</i>
<i>D – 52</i>	<i>Načrt dejavnosti ReCO Murska Sobota</i>
<i>D – 53</i>	<i>Načrt nadomestitve ReCO ob morebitnem izpadu</i>
<i>D – 68</i>	<i>Radijski imenik sistema zvez ZARE</i>
<i>D – 69</i>	<i>Radijski imenik sistema zvez ZARE +</i>
<i>D – 70</i>	<i>Navodilo za uporabo radijskih zvez ZARE</i>

8. UKREPI IN NALOGE ZAŠČITE, REŠEVANJA IN POMOČI

8.1 Ukrepi zaščite, reševanja in pomoči

Ob zrakoplovu v sili oziroma nesreči zrakoplova se izvajajo naslednji ukrepi ZRP:

- prostorski, urbanistični, gradbeni in drugi tehnični ukrepi,
- RKB zaščita,
- evakuacija,
- sprejem in oskrba ogroženih prebivalcev in
- zaščita kulturne dediščine.

Še bolj podrobno se zaščitni ukrepi ZRP razdelajo v občinskih načrtih zaščite in reševanja ob nesreči zrakoplova oziroma v posameznih delih občinskih načrtov zaščite in reševanja ob nesreči zrakoplova, v primeru, da občina ne izdeluje načrta v celoti.

8.1.1 Prostorski, urbanistični, gradbeni in drugi tehnični ukrepi

V primeru nesreče zrakoplova večjega obsega na gosto naseljenem območju, bi bilo potrebno rušenje neuporabnih objektov ter odstranjevanje ruševin, da se zmanjšajo škodljivi vplivi nesreče ter da se lažje omogoči izvajanje drugih ukrepov in nalog ZRP.

Med te ukrepe sodijo:

- določitev in ureditev lokacij za postavitve zasilnih prebivališč,
- določitev in ureditev lokacij odlagališč za začasno odlaganje ruševin in drugih materialov ter posebnih odpadkov,
- določitev in ureditev lokacij oziroma objektov za zbiranje in začasno skladiščenje nevarnih snovi iz gospodinjstev, industrijske in druge dejavnosti ter
- vzpostavitev komunikacij in določitev obhodnih poti.

Ukrep bodo izvajala **tehnično reševalne enote Pomurske regije, prostovoljna gasilska društva ter pooblašcene organizacije**, ki imajo ustrezno mehanizacijo.

<i>P - 7</i>	<i>Pregled poklicnih in prostovoljnih gasilskih enot po regijah</i>
<i>P - 59</i>	<i>Seznam pripadnikov regijske tehnično-reševalne enote</i>
<i>P - 88</i>	<i>Pregled večjih gradbenih podjetij</i>

8.1.2 Radiološka, kemična in biološka zaščita

Ker se z zrakoplovi prevaža tudi nevarno blago, morajo biti te snovi prepeljane v skladu z dokumenti IATA in ICAO. Gre predvsem za mednarodne polete, za uvoz radio-farmaceutskih sredstev za nekatere zdravstvene in raziskovalne ustanove.

Ob nesreči zrakoplova obstaja nevarnost, da zaradi poškodbe zrakoplova, lahko pride do nenadzorovanega uhajanja teh snovi v okolje. Poleg življenj potnikov v zrakoplovu, ljudi na letališču, so ogrožena tudi življenja ljudi in živali, ki živijo na območju nesreče in okolje. Če do tega pride, je potrebno na prizadetem območju poostri nadzor nad nevarnim blagom in ravnanje z njim.

Izvajanje ukrepov ZRP ob nesreči zrakoplova, v primerih ko je prisotno nevarno blago lahko opravljajo **gasilske enote širšega pomena** (PGD Murska Sobota, PGD Ljutomer, PGD Gornja Radgona in PIGE Nafta Varovanje in požarna varnost d.o.o.).

Na regijskem nivoju se po potrebi v izvajanje ukrepov ZRP po nesreči zrakoplova, lahko vključi tako, da pregleda celotno območje nesreče tudi **Regijski oddelek za RKB izvidovanje**.

V primeru, da regijske enote ne bi zadostovale oziroma za zahtevnejše laboratorijske preiskave ter analize se takoj po nesreči preko Poveljnika CZ RS zaprosi, za aktiviranje pooblaščenega ekološkega laboratorija ELME iz Ljubljane ali MEEL pri Zavodu za zdravstveno varstvo Maribor. Analize, ki jih na terenu ni mogoče opravljati, izvajajo po potrebi pooblaščen organizacije, ki so opremljene z laboratoriji za najzahtevnejše kemične, biološke in radiološke preiskave.

Prav tako se lahko v primeru nesreče zrakoplova uporabi tudi državna enota za RKB dekontaminacijo in 18. Bataljon RKB SV, ki izvaja RBK detekcijo in dekontaminacijo.

Naloge enot, ki izvajajo RKB zaščitne ukrepe ob nesreči zrakoplova, ki je prevažalo nevarno blago, so:

- izvidovanje nevarnega blaga v okolju (detekcija, identifikacija, dozimetrija in enostavnejše analize),
- ugotavljanje in označevanje meja kontaminiranega območja,
- ugotavljanje prenehanja radiološke in kemijske nevarnosti,
- jemanje vzorcev za analize in preiskave,
- usmerjanje, usklajevanje in izvajanje zaščitnih ukrepov in
- izvajanje dekontaminacije ljudi in opreme.

Ob nesreči zrakoplova, ko so zaradi nevarnega blaga ogrožene podtalnica, kmetijske, gozdne in vodne površine, pristojni ReCO (Murska Sobota ali Maribor) o tem obvesti tudi pristojnega inšpektorja Inšpektorata za okolje in prostor ter pristojnega inšpektorja Inšpektorata Republike Slovenije za kmetijstvo, gozdarstvo, lovstvo in ribištvo.

Vsi pripadniki sil za ZRP, ki intervenirajo na ogroženem območju imajo osebno zaščitno opremo in so ustrezno opremljeni.

Občine morajo v svojih načrtih zaščitne in reševanja ob nesreči zrakoplova bolj podrobno opredeliti kako bo potekalo obveščanje o nevarnostih v zvezi nevarnim blagom, kateri zaščitni ukrepi se bodo izvajali in kako se bodo ti ukrepi izvajali.

<i>P - 8</i>	<i>Pregled gasilskih enot širšega regijskega pomena</i>
<i>P-58</i>	<i>Seznam pripadnikov regijske enote za RKB dekontaminacijo</i>

8.1.3 Evakuacija

Če bi ob nesreči zrakoplova prišlo do večjega požara oziroma do nenadzorovanega uhajanja nevarnega blaga v okolje in bi to ogrožalo življenje in zdravje ljudi ter živali, bi bilo potrebno izvesti evakuacijo.

Evakuacijo (umik) v primeru nesreče zrakoplova na letališču, ko bi bilo zaradi nenadzorovanega uhajanja nevarnega blaga ogroženo življenje in zdravje ljudi, ki delajo oziroma se nahajajo na letališču **načrtuje in izvaja upravljavec letališča**.

Evakuacijo prebivalcev iz naselij, ki se nahajajo na ogroženem območju načrtujejo in izvajajo občine v občinskem načrtu zaščitne in reševanja ob nesreči zrakoplova, na podlagi podatkov, ki jih posreduje letalska družba in prevoznik nevarnega blaga, odredi pa jo župan prizadete občine oziroma poveljnik CZ občine, v nujnih primerih pa tudi vodja intervencije.

Vodja intervencije lahko odredi umik iz ogroženega območja, če so neposredno ogrožena življenja ljudi zaradi požara, eksplozije ali druge nevarnosti in traja toliko časa, dokler nevarnost ni odpravljena.

Občine morajo v svojih načrtih zaščitne in reševanja ob nesreči zrakoplova še prav posebno podrobno opredeliti kje bodo lokacije evakuacijskih zbirališč, kako bo potekala in kdo vse sodeluje pri evakuaciji ljudi in živali iz neuporabnih objektov in ogroženih območij, postopek evidentiranja prebivalcev, ki se jih evakuira, postopek razporejanja ogroženih v nastanitvene enote in postopek sprejema, nastanitve in oskrbe ogroženih.

Pomurska regija sodeluje z zagotavljanjem ustrezne opreme in sredstev iz državnih rezerv, ki je potrebna ob nastanitvi in oskrbi ogroženih.

8.1.4 Sprejem in oskrba ogroženih prebivalcev

Za nastanitev evakuiranih prebivalcev z ogroženih območij **poskrbi občina**, ki tudi izvede evakuacijo.

Nastanitev evakuiranih prebivalcev z ogroženih območij občine je možna na neogroženih območjih v zaledju občin in se izvaja po načrtih občin.

Nastanitev se izvede v primerne objekte, kjer so zagotovljeni osnovni pogoji za življenje (ogrevanje, voda, elektrika, sanitarije). V ta namen se običajno uporabijo športni objekti (dvorane), šolske telovadnice, počitniške zmogljivosti izven sezone in drugi za to primerni objekti.

Naloge na tem področju opravljajo službe CZ za podporo, gospodarske družbe, zavodi in druge organizacije, ki razpolagajo z nastanitvenimi in prehrabnimi zmogljivostmi, enote tabornikov, Rdeči križ Slovenije, Slovenska Karitas in druge človekoljubne organizacije, centri za socialno delo in druge socialne službe ter občani v okviru sosedске pomoči.

Občine morajo v svojem načrtu zaščite in reševanja ob nesreči zrakoplova bolj natančno opredeliti kdo zbira podatke o ljudeh, ki so bili evakuirani, kdo odloča o nastanitvenih zmogljivostih, kje in kako se bo pridobilo dovoljenje za postavitve začasnih bivališč, kako in kdo je odgovoren za oskrbo v nastanitvenih enotah, postopek zbiranja in razdeljevanja humanitarne pomoči in na kakšen način bo potekal nadzor preskrbe z življenjskimi sredstvi.

Pomurska regija sodeluje z zagotavljanjem ustrezne opreme in sredstev iz državnih rezerv, ki je potrebna ob nastanitvi in oskrbi ogroženih.

<i>P - 25</i>	<i>Pregled objektov, kjer je možna začasna nastanitev ogroženih prebivalcev in njihove zmogljivosti po občinah v Pomurski regiji ter lokacije primerne za postavitve zasilnih prebivališč</i>
<i>P - 26</i>	<i>Pregled objektov javne prehrane in njihove zmogljivosti</i>

8.1.5 Zaščita kulturne dediščine

Zaščita kulturne dediščine obsega priprave in izvajanje ukrepov za zmanjšanje nevarnosti ter preprečevanje škodljivih vplivov nesreče zrakoplova na kulturno dediščino. Izvajajo jo strokovnjaki s področja varstva kulturne dediščine v sodelovanju z enotami CZ in drugimi silami za ZRP.

Kulturna dediščina se identificira na podlagi predhodno posredovanih podatkov o kulturni dediščini, ki jih pripravijo strokovne javne službe. S podatki o kulturni dediščini in njeni ogroženosti morajo občine in enote CZ ter sile za ZRP predhodno razpolagati.

V primeru poškodovanja kulturne dediščine ob nesreči zrakoplova se izvajajo naslednje naloge:

- zbiranje in obdelava podatkov o poškodovani kulturni dediščini,
- odločanje o takojšnjih zaščitnih ukrepih,
- izvajanje takojšnjih varnostnih del (evakuacija, varovanje, ...),
- izdelava ocene škode na kulturni dediščini in
- izdelava programa sanacije in obnove nepremičnine kulturne dediščine, programa restavratorskih in konzervatorskih posegov za sanacijo arhivskega gradiva in dokumentarnega gradiva, programa sanacije in restavracije premične kulturne dediščine.

Občine morajo v svojem načrtu zaščite in reševanja ob nesreči zrakoplova bolj natančno opredeliti katere enote CZ in sile za ZRP bodo namenjene za posredovanje pri odpravi posledic škode na kulturni dediščini in pridobiti podatke o kulturni dediščini na svojem območju.

Pomurska regija se v primeru poškodovanja kulturne dediščine ob nesreči zrakoplova takoj poveže z **Zavodom za varstvo kulturne dediščine Slovenije, Območno enoto Maribor**.

<i>P - 28</i>	<i>Seznam članov strokovnih komisij za varstvo kulturne dediščine</i>
<i>P - 38</i>	<i>Pregled kulturne dediščine</i>

8.2 Naloge zaščite, reševanja in pomoči

Ob zrakoplovu v sili oziroma nesreči zrakoplova se izvajajo naslednje naloge ZRP:

- iskanje pogrešanega zrakoplova in oseb,
- prva pomoč in nujna medicinska pomoč,
- gašenje in reševanje ob požarih,
- reševanje iz ruševin,
- reševanje na vodi in iz vode,
- pomoč ogroženim in prizadetim svojcem oziroma prebivalcem ter
- zagotavljanje osnovnih pogojev za življenje.

Podrobneje se naloge ZRP razdelajo v občinskih načrtih zaščite in reševanja ob nesreči zrakoplova oziroma v posameznih delih občinskih načrtov zaščite in reševanja ob nesreči zrakoplova, v kolikor občina ne izdeluje načrta v celoti.

8.2.1 Iskanje pogrešanega zrakoplova in oseb (zrakoplov v sili)

Vse razpoložljive podatke, ki so pomembni za ugotovitev mesta nesreče in lahko pripomorejo pri izvedbi reševanja zagotavljata Javno podjetje KZPS d.o.o. in CNKZP 16. BNZP SV.

Iskanje in reševanje pogrešanega civilnega zrakoplova v skladu s predpisi in mednarodnimi sporazumnimi akti usklajuje MzP, medtem ko SV, MO usklajuje akcijo iskanja in reševanja pogrešanega vojaškega zrakoplova oziroma tujega vojaškega zrakoplova. MzP določi pogoje in način iskanja in reševanja zrakoplova ter izda navodila, ki jih je treba sprejeti v primeru, ko je zrakoplov pogrešan, je v nevarnosti, je prišlo do nesreče ali ko letalskemu prometu grozi nevarnost. MzP določi naloge in odgovornosti med organizacijami in službami, ki sodelujejo v iskanju in reševanju, v skladu z zakonom o letalstvu in predpisi izdanimi na njegovi podlagi, s predpisi o varstvu pred naravnimi in drugimi nesrečami ter v **skladu z dodatkom D – 707**.

Policija, SV, sile za ZRP, Javno podjetje KZPS d.o.o., lastniki ali uporabniki zrakoplova ter osebe, ki opravljajo dolžnosti na krovu zrakoplova ali na letališčih ali drugih zmogljivostih za letalstvo sodelujejo pri iskanju in reševanju pogrešanega zrakoplova. Pri iskanju pogrešanega zrakoplova iz zraka lahko sodelujejo poleg zrakoplovov policije in SV tudi drugi domači in tuji zrakoplovi, katere, če je treba, kontrolorji zračnega prometa (Javno podjetje KZPS d.o.o.) usmerjajo na mesto nesreče.

Na terenu pogrešan zrakoplov iščejo policijske enote ter druge sile za ZRP. Vsi udeleženci v akciji iskanja pogrešanega zrakoplova morajo imeti enotne Državne topografske karte RS 1:25.000.

Pri iskanju pogrešanega zrakoplova lahko sodelujejo naslednje sile za ZRP:

- podvodna reševalna služba, (**regijska tehnično reševalna enota - ekipa za reševanje na vodi in iz vode ter Slovenska potapljaška zveza – podvodna reševalna služba - reševalna postaja Murska Sobota in reševalna postaja Gornja Radgona**), ki išče pogrešane in rešuje ponesrečene ob nesreči zrakoplova na vodnih površinah,
- enote reševalcev z reševalnimi psi (**Kinološka zveza Slovenije, Kinološko društvo za reševalne pse Maribor**) katerih naloga je iskanje in reševanje pogrešanih oseb ter nudenje pomoči preživelim,
- poizvedovalna služba RK (**OZRK Murska Sobota, OZRK Gornja Radgona, OZRK Lendava in OZRK Ljutomer**), ki poizveduje za izginulimi oziroma pogrešanimi osebami, prenaša družinska sporočila in navezuje stike s svojci, sodeluje pri združevanju družin, evakuacijah ter vodi registre razseljenih oseb in evakuirancev in
- prostovoljci (**taborniki, gasilske zveze**).

Delovanje sil za ZRP ob iskanju ali nesreči zrakoplova v skladu z načelom postopnosti uporabe sil za ZRP usklajuje Poveljnik CZ za Pomurje. Glede na oceno posledic nesreče Poveljnik CZ za Pomurje odloča o obsegu in vrsti sil za ZRP, ki jih bo vključil ob iskanju ali nesreči zrakoplova.

Občine v svojih načrtih zaščite in reševanja ob nesreči zrakoplova oziroma delih načrtov bolj podrobno opredelijo katere sile bodo uporabile za iskanje pogrešanega zrakoplova in v kakšnem številu.

P - 23	<i>Pregled človekoljubnih organizacij s podatki o vodilnih osebah – RKS v Pomurju</i>
P - 59	<i>Seznam pripadnikov regijske tehnično-reševalne enote</i>
P - 63	<i>Seznam pripadnikov regijske enote za postavitve zasilnih bivališč – Zveza tabornikov Slovenije</i>
P - 64	<i>Seznam pripadnikov regijskih enot za reševanje na in iz vode - SPZ PRS Reševalna postaja Gornja Radgona in Reševalna postaja Murska Sobota</i>

8.2.2 Prva pomoč in nujna medicinska pomoč

Na kraju nesreče zrakoplova ranjenim in poškodovanim pomagajo preživeli, očividci nesreče in pripadniki reševalnih služb, ki prvi prispejo na kraj nesreče.

Če se je nesreča zgodila zunaj letališča, na težko dostopnem terenu, pomagajo **gasilci in druge enote za ZRP**, prenesti poškodovane do mesta za zdravstveno oskrbo (MZO), ki naj bo na območju od koder je možen nadaljnji prevoz do zdravstvene oskrbe.

V okviru prve in nujne medicinske pomoči se na MZO izvajajo:

- najnujnejša zdravstvena oskrba in priprava preživelih na prevoz v zdravstvene ustanove,
- prva psihološka pomoč,
- registracija udeležencev v nesreči in identifikacija oseb ter
- komunikacije (povezava z informacijskim centrom).

Iz MZO se napotijo ponesrečenci do posameznih splošnih in specialističnih bolnišnic oziroma zdravstvenih domov.

V **zdravstvenem domu** se opravi zdravniški pregled, ki obsega triažo in nudi prva zdravniška pomoč.

Po izvedeni triaži in nudeni zdravniški pomoči se ponesrečenci po potrebi iz zdravstvenih domov napotijo v nadaljnje zdravljenje v **splošno bolnišnico (Splošna bolnišnica Murska Sobota)**.

Pri nesreči zrakoplova manjšega obsega, ko je le nekaj mrtvih in so trupla razpoznavna, opravljajo identifikacijo oseb redne službe, kot so zdravstvo in policija na podlagi osebnih dokumentov žrtev.

Ob nesreči zrakoplova večjega obsega, ko je več deset mrtvih in so trupla neprepoznavna se bo poleg rednih služb, ki opravljajo identifikacijo oseb aktiviralo še enote za identifikacijo oseb pri Inštitutu za sodno medicino pri Medicinski fakulteti Maribor.

Identifikacija mrtvih obsega:

- zbiranje in prevoz trupel ponesrečenih,
- zbiranje podatkov o ponesrečenih,
- identifikacijo trupel,
- obveščanje svojcev in
- obveščanje javnosti.

Zbiranje trupel opravljajo reševalne enote in pogrebne službe. Pred prevozom je potrebno vsa trupla in njihovo lastnino evidentirati.

Ko so žrtve identificirane se o smrti obvesti svojce in sproti javnost obvešča o številu smrtnih žrtev.

Občine v svojem načrtu zaščite in reševanja ob nesreči zrakoplova natančno opredelijo kako poteka prijava poškodbe, kako poteka prva (laična pomoč), opredeliti morajo napotitev v zdravstveno ustanovo in kako bodo zaprosile za pomoč enoto za identifikacijo oseb pri Inštitutu za sodno medicino pri Medicinski fakulteti.

<i>P - 29</i>	<i>Pregled zdravstvenih domov in zdravstvenih postaj</i>
<i>P - 30</i>	<i>Pregled splošnih in specialističnih bolnišnic</i>
<i>P - 31</i>	<i>Pregled reševalnih vozil</i>
<i>D - 36</i>	<i>Načrt aktiviranja in delovanja ekipe za identifikacijo mrtvih in navodilo</i>

	<i>za delo ekip za identifikacijo mrtvih</i>
--	--

8.2.3 Gašenje in reševanje ob požarih

Naloge gašenja požarov in reševanja na zrakoplovu ali letališču skladno z načrtom zaščite in reševanja izvajajo:

- **gasilske enote širšega pomena** (PGD Murska Sobota, PGD Ljutomer, PGD Gornja Radgona in PIGE Nafta Varovanje in požarna varnost d.o.o.)
- **gasilske enote pristojnih gasilskih društev** in
- **po potrebi druge enote sosednjih gasilskih društev.**

Gasilske enote izvajajo naslednje naloge:

- gašenje požarov in reševanje ob požarih in eksplozijah,
- reševanje ukleščenih in blokiranih potnikov,
- pomoč pri prenosu ponesrečencev s kraja nesreče in s težje dostopnih predelov,
- pomoč pri pripravi ponesrečenih za prevoz in
- druge splošne reševalne naloge.

Organiziranje in vodenje gasilskih enot vodijo in usmerjajo vodje gasilskih intervencij. Za gašenje in reševanje na težko dostopnem terenu se lahko sile in sredstva za reševanje (reševalci, gasilci in druga intervencijska vozila) do kraja nesreče prepeljejo s helikopterji policije ali SV.

Prav tako se lahko za gašenje požara na težko dostopnem in gozdnatem območju uporabijo posebej za to opremljeni helikopterji Slovenske vojske.

Vodja intervencije sil za ZRP mora pri izvajanju nalog gašenja in reševanja ob požarih, kakor tudi pri ostalih zaščitnih ukrepih in nalogah ob nesreči vojaškega zrakoplova reševalce opozoriti na možnost prevoza streliva in sprožitve katapultnega sedeža.

Občine morajo v svojih načrtih bolj podrobno opredeliti, kako bo potekalo obveščanje o požarih, organizacijo reševanja iz visokih zgradb in ob nesreči z nevarnim blagom ter katere enote so namenjene za gašenje in reševanje.

<i>P - 7</i>	<i>Pregled poklicnih in prostovoljnih gasilskih enot po regijah</i>
<i>P - 8</i>	<i>Pregled gasilskih enot širšega regijskega pomena</i>

8.2.4 Reševanje iz ruševin

Ob nesreči zrakoplova na težko dostopnem terenu ali ob padcu zrakoplova na naseljeno območje se za iskanje ponesrečenih aktivirajo naslednje sile za ZRP:

- **SPZ, Povodna reševalna služba Slovenije** (Reševalna postaja Murska Sobota in Reševalna postaja Gornja Radgona),
- **tehnično reševalne enote (tudi enota za reševanje na vodi in iz vode),**
- **enota reševalnih psov za iskanje pogrešanih oseb:** Kinološka zveza Slovenije,
- **gasilske enote širšega pomena:**
 - PGD Murska Sobota,
 - PGD Ljutomer,
 - PGD Gornja Radgona in
 - PIGE Nafta Varovanje in požarna varnost d.o.o.

Aktiviranje omenjenih enot izvaja ReCO Murska Sobota. Vso koordinacijo aktivnosti in reševanja se izvaja na nivoju regije.

Ob nesreči zrakoplova na težko dostopnem terenu se za prevoz potrebne opreme za tehnično reševanje uporabijo helikopterji policije in SV. Reševanje s helikopterji se izvaja skladno z Načrtom sodelovanja helikopterjev SV in policije pri izvajanju zaščite in reševanja.

Tehnično reševanje obsega:

- iskanje zasutih ljudi v ruševinah z geofoni in drugimi tehničnimi sredstvi oziroma psi za iskanje v ruševinah,
- reševanje ljudi in premoženja iz ogroženih in poškodovanih objektov in ruševin,
- odstranitev ovir na cestah, urejanje zasilnih poti in prehodov ter pomoč pri popravilu komunalne infrastrukture in odpravljanju drugih nujnih posledic ob nesreči zrakoplova,
- urejanje lokacij za začasno nastanitev ogroženih prebivalcev in
- reševanje na vodi in iz vode.

Vodja intervencije organizira reševanje ponesrečenih iz poškodovanega zrakoplova, umik poškodovanih, preživelih in mrtvih s kraja nesreče ter iskanje utopljenecv oziroma pogrešanih. Intervencija se zaključi, ko ni več neposredne nevarnosti za življenje in zdravje ljudi.

Delovanje organov, enot in služb ter drugih sil za ZRP v skladu z načelom postopnosti vodi, usmerja in usklajuje Poveljnik CZ za Pomurje oziroma njegov namestnik.

Pri izvajanju zgoraj navedenih nalog je prepovedano:

- dotikati se in premikati razbitine, ruševine ter druge vsebine zrakoplova brez predhodnega dovoljenja komisije za preiskovanje nesreče zrakoplova in ustreznega dokumentiranja ter

- spreminjati kraj nesreče in brisati sledi nesreče.

Gasilske enote sodelujejo pri različnih oblikah reševanja iz ruševin:

- reševanje ukleščenih in blokiranih potnikov,
- pomoč pri prenosu ponesrečencev s kraja nesreče in s težje dostopnih predelov,
- pomoč pri pripravi ponesrečenih za prevoz in
- druge splošne reševalne naloge.

Občine morajo v svojem načrtu bolj podrobno opredeliti organizacijo reševanja zasutih iz ruševin in organizacijo reševanja iz visokih zgradb.

<i>P - 8</i>	<i>Pregled gasilskih enot širšega regijskega pomena</i>
<i>P - 59</i>	<i>Seznam pripadnikov regijske tehnično reševalne enote CZ</i>
<i>P - 64</i>	<i>Seznam pripadnikov regijskih enot za reševanje na in iz vode - SPZ PRS Reševalna postaja Gornja Radgona in Reševalna postaja Murska Sobota</i>

8.2.5 Reševanje na vodi in iz vode

V Pomurski regiji iskanje pogrešanih in reševanje ponesrečenih na vodi in iz vode ter sodelovanje pri opravljanju nujnih zaščitnih in drugih del zaradi preprečitve in ublažitve posledic nesreče izvajajo, skladno s predpisi in svojimi aktivnostmi, naslednje enote:

- **ZPS, Podvodna reševalna služba Slovenije** (Reševalna postaja Murska Sobota in Reševalna postaja Gornja Radgona),
- **regijska tehnično reševalna enota** – ekipa za reševanje na vodi in iz vode,
- **gasilska enota širšega pomena** (PGD Murska Sobota, PGD Ljutomer, PGD Gornja Radgona in PIGE Nafta Varovanje in požarna varnost d.o.o.),
- **enote prostovoljnih gasilskih društev**, ki imajo za to usposobljene reševalce ter
- **CZ** s tem, da se reševanje izvaja usklajeno med različnimi reševalnimi službami in enotami.

<i>P - 8</i>	<i>Pregled gasilskih enot širšega regijskega pomena</i>
<i>P - 59</i>	<i>Seznam pripadnikov regijske tehnično reševalne enote CZ</i>
<i>P - 64</i>	<i>Seznam pripadnikov regijskih enot za reševanje na in iz vode - SPZ PRS Reševalna postaja Gornja Radgona in Reševalna postaja Murska Sobota</i>

8.2.6 Pomoč ogroženim in prizadetim svojcem oziroma prebivalcem

Informacijski center, ki je organiziran na nivoju države, v primeru potrebe, opravlja naloge na lokaciji Izpostave URSZR Murska Sobota. Preko sredstev javnega obveščanja mora v čim krajšem času po nesreči, objaviti telefonsko številko, na kateri lahko prebivalci na prizadetem območju dobijo informacije o posledicah nesreče.

Informacijski center posreduje informacije o nesreči, daje napotke prebivalcem na prizadetem območju, zbira, obdeluje in posreduje podatke o mrtvih in poškodovanih, ki jih nato posreduje Poveljniku CZ za Pomurje in drugim pristojnim organom in organizacijam in službam.

Informacijski center nudi tudi psihološko in duhovno pomoč ki jo prizadetim in svojcem žrtev nudijo psihologi terapevti, duhovniki in drugi strokovnjaki, ki delujejo v informacijskem centru. Informacijski center nudi pomoč pri oskrbi in nastanitvi nepoškodovanih in svojcev ter preživelim pri vzpostavitvi stikov s svojci.

Psihološko pomoč ob nesreči zrakoplova v okviru informacijskega centra organizirajo občine v sodelovanju s strokovnimi službami oziroma strokovnjaki (psihologi, terapevti, duhovniki idr.).

Občine morajo zato v svojih načrtih zaščite in reševanja ob nesreči zrakoplova oziroma delih načrtov opredeliti katere strokovne službe bodo organizirale psihološko pomoč, oceniti potrebno število strokovnjakov ter jih evidentirati.

Za potrebne psihološke pomoči po nesreči zrakoplova se za preživele že v naprej pripravi material, kako naj si pomagajo in kje lahko dobijo strokovno pomoč, če jo potrebujejo.

Prav tako morajo biti v vse programe usposabljanj pripadnikov sil za ZRP vključene vsebine prve psihološke pomoči.

Ob nesreči zrakoplova, ko je veliko število ljudi poškodovanih ali mrtvih, je potrebno zagotoviti tudi duhovno pomoč organizirano v okviru informacijskega centra. Nudijo jo predstavniki verskih skupnosti, odvisno od verskega prepričanja ljudi, udeleženih v nesreči in drugih nevladnih organizacij, ki lahko svojo pomoč prizadetim nudijo z različnimi oblikami organiziranih dejavnosti, s katerimi pomagajo ljudem v njihovih najrazličnejših stiskah in potrebah.

8.2.7 Zagotavljanje osnovnih pogojev za življenje

Zagotavljanje osnovnih pogojev za življenje se izvaja ob nesreči zrakoplova večjega obsega. Osnovni pogoji za življenje bodo vzpostavljeni takrat, ko bodo izpolnjeni pogoji za preklic odrejenih zaščitnih ukrepov.

Zagotavljanje osnovnih pogojev za življenje ob nesreči zrakoplova obsega:

- nujno zdravstveno oskrbo ponesrečencev in odstranitev trupel ter drugih ljudi in živali na ogroženem območju,
- nastanitev in oskrba ogroženih prebivalcev s pitno vodo, hrano, zdravili in drugimi osnovnimi potrebščinami,
- zagotovitev nujnih prometnih povezav in
- zaščita kulturne dediščine.

Za izvajanje nalog na področju zagotavljanja osnovnih pogojev za življenje so zadolženi zdravstvo, pogrebne službe, komunalne organizacije in organizacije za urejanje prostora, samoupravne lokalne skupnosti, poveljniki CZ občin in Poveljnik CZ za Pomurje.

Občine morajo v svojih načrtih zaščite in reševanja ob nesreči zrakoplova oziroma delih načrta bolj podrobno opredeliti katere javne službe bodo za kaj zadolžene in katere druge organizacije s področja infrastrukture bodo ob nesreči zrakoplova tudi vključene v zagotavljanje osnovnih pogojev za življenje. Treba je načrtovati postopke sodelovanja med občino, javnimi službami in drugimi organizacijami.

9. OSEBNA IN VZAJEMNA ZAŠČITA

Osebna in vzajemna zaščita obsega vse ukrepe za preprečevanje in ublažitev posledic nesreče, ki je prizadela potnike in/ali prebivalce, za zaščito njihovega zdravja in življenja ter varnosti njihovega imetja.

Z ukrepi, ki jih morajo izvesti potniki ob nesreči zrakoplova za zavarovanje svojih življenj in imetja (požar na zrakoplovu in podobno) je dolžan potnike seznaniti prevoznik. Osebje letališča izvaja osebno in vzajemno zaščito. V primeru nesreče potniškega letala osebje v letalu zagotovi vse potrebne ukrepe za zmanjšanje posledic nesreče in evakuacijo ter umik potnikov na varno.

Letalske družbe morajo imeti na letalih predpisano opremo za osebno in vzajemno zaščito.

Občine, ki so izven nadzorovane cone letališča v svojih delih načrta predvidijo zaščitne in preventivne ukrepe ob nesreči zrakoplova ter v ta namen organizirajo svetovalno službo, predvsem za primer nesreče zrakoplova na naseljeno območje.

<i>D - 752</i>	<i>Navodilo prebivalcem za ravnanje ob letalski nesreči</i>
----------------	---

10. RAZLAGA POJMOV IN SEZNAM OKRAJŠAV

10.1 Razlaga pojmov

Javno letališče je letališče, ki je namenjeno in odprto za zračni promet in javni zračni prevoz.

Letalski prevoznik pomeni podjetje za zračni promet z veljavno operativno licenco.

Letališče je določeno območje na kopnem ali vodi (vključno z zgradbami, napravami in opremo), delno ali v celoti namenjeno za prihode in odhode zrakoplovov in za njihovo gibanje po tleh.

Zrakoplov v sili je položaj zrakoplova, pri katerem so podane okoliščine, ki kažejo na to, da se je nesreča skoraj zgodila.

Nesreča je po zakonu o letalstvu dogodek, povezan z obratovanjem zrakoplova, ki se zgodi tedaj, ko se ena ali več oseb oziroma stvari vkrca v zrakoplov, s katerim se namerava opraviti let, do tedaj, ko se opravi izkrcanje in zaradi katerega je:

ena ali več oseb smrtno ponesrečenih ali težje poškodovanih, oziroma so stvari močno poškodovane ali uničene, kot posledice nahajanja v zrakoplovu, ali izpostavljenosti reaktivnemu pišu, razen, če so poškodbe posledica naravnih vzrokov, če gre za samopoškodbe ali če poškodbe povzročijo druge osebe, ali so poškodovani slepi potniki, ki se skrivajo zunaj območij, ki so običajno namenjena potnikom in posadki,

na zrakoplovu nastala poškodba ali napaka na strukturi, ki negativno vpliva na strukturno moč, delovanje ali letalne karakteristike zrakoplova in bi zahtevalo večje popravilo ali zamenjavo poškodovanega dela, razen okvare ali poškodbe motorja, ki je omejena samo nanj, njegov pokrov ali dodatke ali okvare propelerja, konca krila, antene, zračnice, zavor, aerodinamičnih prehodov, manjše zareze ali vbodne luknje na površini zrakoplova,

zrakoplov izgubljen ali popolnoma nedostopen.

Nesreča je po zakonu o varstvu pred naravnimi in drugimi nesrečami dogodek ali vrsta dogodkov, povzročenih po nenadzorovanih naravnih in drugih silah, ki prizadenejo oziroma ogrozijo življenje ali zdravje ljudi, živali ter premoženje, povzročijo škodo na kulturni dediščini in okolju v takšnem obsegu, da je za njihov nadzor in obvladovanje potrebno uporabiti posebne ukrepe, sile in sredstva, ker ukrepi rednih dejavnosti, sile in sredstva ne zadostujejo.

Vzletišče je določena kopenska ali vodna površina, ki je v celoti ali deloma namenjena za pristajanje, vzletanje ali gibanje zrakoplovov samo določenih vrst in kategorij.

Zračni promet je gibanje zrakoplovov po zraku (let) in po letališčih in vzletiščih.

Zračni prostor Republike Slovenije obsega zračni prostor nad kopnim ter obalnim morjem in notranjimi vodami, ki so pod suverenostjo RS. Zračne poti v Sloveniji so glede na

razvrstitev zračnega prostora v RS razdeljene v razrede C, D, E in G. Razredi C, D in E predstavljajo nadzorovani zračni prostor, zračni prostor razreda G pa je sloj prostega letenja, v katerem ni organizirane službe kontrole letenja.

Zrakoplov je vsaka naprava, ki se lahko obdrži v atmosferi zaradi reakcije zraka, razen reakcije zraka na zemeljska površino.

10.2 Seznam okrajšav

ARSO	Agencija Republike Slovenije za okolje
BNZP	Bataljon za nadzor zračnega prostora
CNKZP	Center za nadzor kontrole zračnega prometa
CORS	Center za obveščanje Republike Slovenije
CZ	Civilna zaščita
CZ RS	Civilna zaščita Republike Slovenije
ECAC	Evropska konferenca civilnega letalstva
ELME	Ekološki laboratorij z mobilno enoto
ELT	Emergency Local Transmitter
EMS	Evropska potresna lestvica
EU	Evropska unija
EUROCONTR	Evropska organizacija za varnost zračne plovbe
OL	
IATA	Mednarodno združenje letalskih prevoznikov (International Air Transport Association)
ICAO	Mednarodna organizacija civilnega letalstva (International Civil Aviation Organization)
IRSVNDN	Inšpektorat Republike Slovenije za varstvo pred naravnimi in drugimi nesrečami
JAA	Skupnost letalskih organov
Javno podjetje KZPS d.o.o.	Javno podjetje Kontrola zračnega prometa Slovenije d.o.o.
MEEL	Mobilna enota ekološkega laboratorija Maribor
MNZ	Ministrstvo za notranje zadeve
MZO	mesto za zdravstveno oskrbo
MzP	Ministrstvo za promet
NMP	Nujna medicinska pomoč
OKZP	Območna kontrola zračnega prometa
OKC PU	Operativno komunikacijski center policijske uprave
OZRK	Območno združenje Rdečega križa
PGD	prostovoljno gasilsko društvo
PU	Policijska uprava
ReCO	Regijski center za obveščanje
RKB	radiološka, kemična in biološka
RKS	Rdeči križ Slovenije
RS	Republika Slovenija
R/p	radijska postaja
SV	Slovenska vojska
Ur. List RS	Uradni list Republike Slovenije
URSZR	Uprava Republike Slovenije za zaščito in reševanje
UTC	univerzalni svetovni čas
ZA-RE	radijske zveze v sistemu zaščite in reševanja
ZIR	zaščita in reševanje
ZZV	Zavod za zdravstveno varstvo
ZRP	zaščita, reševanje in pomoč

11. SEZNAM PRILOG IN DODATKOV

11.1 Skupne priloge

št. priloge	Ime priloge
P - 2	Podatki o poveljniku CZ regije, namestniku poveljnika CZ in članih Štaba CZ za Pomurje
P - 7	Pregled poklicnih in prostovoljnih gasilskih enot po regijah
P - 8	Pregled gasilskih enot širšega regijskega pomena
P - 9	Pregled enot, služb in drugih operativnih sestavov društev in drugih nevladnih organizacij, ki sodelujejo pri reševanju
P - 11	Pregled materialnih sredstev ZRP iz državnih rezerv
P - 12	Seznam oseb, ki se jih obvešča o nesreči
P - 13	Telefonska številka, na kateri lahko državljani dobijo informacije o nesreči
P - 14	Seznam prejemnikov informativnega biltena ReCO Murska Sobota
P - 16	Seznam lokalnih in osrednjih medijev, ki posredujejo obvestila o izvajanju zaščitnih ukrepov
P - 18	Seznam zbirališč regijskih sil za zaščito, reševanje in pomoč
P - 22	Imenik uporabnikov telefonskih zvez, radijskih postaj, pozivnikov ter e-pošte na področju zaščite in reševanja
P - 23	Pregled človekoljubnih organizacij v s podatki o vodilnih osebah
P - 25	Pregled objektov, kjer je možna začasna nastanitev ogroženih prebivalcev in njihove zmogljivosti
P - 26	Pregled objektov javne prehrane in njihove zmogljivosti
P - 27	Pregled stacionarnih virov tveganja zaradi nevarnih snovi
P - 28	Seznam članov strokovnih komisij za varstvo kulturne dediščine
P - 29	Pregled zdravstvenih domov in zdravstvenih postaj
P - 30	Pregled splošnih in specialističnih bolnišnic
P - 31	Pregled reševalnih vozil
P - 34	Pregled veterinarskih organizacij
P - 38	Pregled kulturne dediščine
P - 51	Podatki o poveljnikih CZ in namestnikih poveljnikov CZ v občinah
P - 52	Podatki o poveljnikih GZ in OGZ ter namestnikih poveljnikov GZ in P - OGZ
P - 53	Seznam odgovornih oseb za ZRP po občinah
P - 54	Seznam kontaktnih organov dežel in županij sosednjih držav
P - 55	Pregled sredstev javnega obveščanja, ki so zadolžena za obveščanje ob naravnih in drugih nesrečah
P - 56	Seznam oseb v regiji, zadolženih za stike z javnostjo v primeru naravnih in drugih nesreč
P - 57	Shema organiziranosti regijskih sil ZRP
P - 58	Seznam pripadnikov regijske enote za RKB dekontaminacijo
P - 59	Seznam pripadnikov regijske tehnično reševalne enote CZ
P - 60	Seznam pripadnikov regijske službe za podporo CZ

P - 62	Seznam pripadnikov regijskega logističnega centra
P - 63	Seznam pripadnikov regijske enote za postavitve zasilnih bivališč – Zveza tabornikov Slovenije
P - 64	Seznam pripadnikov regijskih enot za reševanje na in iz vode - SPZ PRS Reševalna postaja Gornja Radgona in Reševalna postaja Murska Sobota
P - 65	Pregled podatkov o zaščitno-reševalni opremi, regijskih enot in služb CZ ter drugih sil za zaščito, reševanje in pomoč
P - 66	Pregled sredstev iz popisa, razporejenih v regijske enote, službe in druge sile ZRP
P - 73	Seznam inšpektorjev Inšpektorata RS za varstvo pred naravnimi in drugimi nesrečami – Izpostava Murska Sobota
P - 78	Podatki o odgovornih osebah Zavod za zdravstveno varstvo Murska Sobota
P - 80	Seznam kontaktnih oseb DRAVA Vodnogospodarsko podjetje Ptuj
P - 85	Pregled podjetij, ki upravljajo s prometno infrastrukturo
P - 87	Pregled komunalnih služb
P - 88	Pregled večjih gradbenih podjetij

11.2 Posebne priloge

št. priloge	Ime priloge
P - 751-1	Sklep o sprejemu načrta zaščite in reševanja ob letalski nesreči v Pomurju
P - 752-1	Seznam organov, služb, organizacij in oseb seznanjenih z načrtom zaščite in reševanja ob letalski nesreči v Pomurju
P - 753-1	Evidenca sprememb in dopolnitev načrta zaščite in reševanja ob letalski nesreči v Pomurju
P - 755	Pregled kontaktnih oseb z naslovi športnega letališča in vzletišč na območju Pomurja

11.3 Skupni dodatki

št. dodatka	Ime dodatka
D - 1	Načrtovana finančna sredstva za izvajanje načrta
D - 7	Vzorec odredbe o aktiviranju sil zaščite, reševanja in pomoči
D - 8	Vzorec delovnega naloga
D - 31	Načrt zagotavljanja zvez
D - 36	Načrt aktiviranja in delovanja ekipe za identifikacijo mrtvih in navodilo za delo ekip za identifikacijo mrtvih

D - 37	<i>Navodilo za izvajanje psihološke pomoči</i>
D - 38	<i>Navodilo prebivalcem za ravnanje ob nesreči</i>
D - 39	<i>Navodilo za razdelitev in vzdrževanje načrta zaščite in reševanja</i>
D - 40	<i>Program usposabljanja, urjenja in vaj</i>
D - 51	<i>Načrt dejavnosti Izpostave URSZR Murska Sobota</i>
D - 52	<i>Načrt dejavnosti ReCO Murska Sobota</i>
D - 53	<i>Načrt nadomestitve regijskega centra za obveščanje ob morebitnem izpadu</i>
D - 54	<i>Obrazci za obveščanje dežel in županij sosednjih držav</i>
D - 55	<i>Načrt organizacije in delovanja regijskega logističnega centra</i>
D - 56	<i>Načrt prevzema in razdelitve pomoči</i>
D - 58	<i>Pregled načrtov dejavnosti ministrstev in njihovih regijskih izpostav oz. območnih organizacijskih enot</i>
D - 59	<i>Načrt dejavnosti Policijske uprave Murska Sobota</i>
D - 64	<i>Načrt aktiviranja regijskih sil in sredstev zaščite, reševanja in pomoči</i>
D - 68	<i>Radijski imenik sistema zvez ZARE</i>
D - 69	<i>Radijski imenik sistema zvez ZARE +</i>
D - 70	<i>Navodilo za uporabo radijskih zvez ZARE</i>
D - 77	<i>Vzorec odredbe o aktiviranju organov in strokovnih služb</i>
D - 78	<i>Vzorec odredbe o aktiviranju sredstev za zaščito, reševanje in pomoč</i>

11.4 Posebni dodatki

Št. dodatka	Ime dodatka
D - 700	<i>Karta zračne poti</i>
D - 707	<i>Obrazec za obveščanje CORS/ReCO o nesreči zrakoplova</i>
D - 751	<i>Seznam letališč in vzletišč v regiji</i>
D - 752	<i>Navodilo prebivalcem za ravnanje ob letalski nesreči</i>