

Številka: 842-6/2007-18
Datum: 10. 8. 2007



REPUBLIKA SLOVENIJA
MINISTRSTVO ZA OBRAMBO
UPRAVA RS ZA ZAŠČITO IN REŠEVANJE
IZPOSTAVA POSTOJNA

REGIJSKI NAČRT ZAŠČITE IN REŠEVANJA OB ŽELEZNIŠKI NESREČI VERZIJA 2.0

	IME ORGANA	PODPIS ODGOVORNE OSEBE	DATUM
PRIPRAVIL	Izpostava URSZR Postojna		avgust 2007
OBRAVNAVAL IN SPREJEL	Štab CZ za Notranjsko		
SKRBNIK	Izpostava URSZR Postojna		

1	ŽELEZNIŠKA NESREČA	1
1.1.	Uvod.....	1
1.2.	Železniško omrežje.....	1
1.3.	Obseg železniškega prometa	4
1.4.	Značilnosti železniške nesreče	5
1.5.	Varnost prevozov v železniškem prometu	6
1.6.	Verjetnost nastanka verižne nesreče.....	6
1.7.	Sklepne ugotovitve.....	7
2	OBSEG NAČRTOVANJA	8
2.1.	Temeljne ravni načrtovanja	8
3	KONCEPT ZAŠČITE REŠEVANJA IN POMOČI	9
	Temeljne podmene načrta	9
3.2.	Zamisel izvedbe zaščite in reševanja.....	9
	3.2.1. Koncept odziva ob železniški nesreči	9
	3.2.2. Uporaba načrta	10
4	SILE, SREDSTVA IN VIRI ZA IZVAJANJE NAČRTA	11
4.1.	Pregled organov in organizacij, ki sodelujejo pri izvedbi nalog v regiji	11
	4.1.1 Organi Notranjske regije	12
	4.1.2 Sile za zaščito reševanje in pomoč v regiji	12
	4.1.3 Sile za zaščito in reševanje v lokalnih skupnostih	12
4.2.	Materialno-tehnična sredstva za izvajanje načrta.....	12
4.3.	Predvidena finančna sredstva.....	13
5	OPAZOVANJE, OBVEŠČANJE IN ALARMIRANJE	14
5.1.	Opazovanje in obveščanje	14
	5.1.1 Posredovanje informacij o nesreči.....	14
	5.1.2 Obveščanje in informiranje pristojnih regijskih organov	15
	5.1.3 Obveščanje javnosti	17
	5.1.4 Alarmiranje	18
6	AKTIVIRANJE SIL IN SREDSTEV	19
6.1.	Aktiviranje organov vodenja in sil za ZRP.....	19
6.2.	Aktiviranje sil za ZRP	19
6.3.	Zagotavljanje materialne in finančne pomoči	20
7	UPRAVLJANJE IN VODENJE	21
7.1.	Organi in njihove naloge.....	21
	7.1.1 Poveljnik CZ za Notranjsko.....	21
	Naloge vodje intervencije ob železniški nesreči so naslednje:.....	21
	7.1.2 Štab CZ za Notranjsko	21
	7.1.3 Izpostava URSZR Postojna	22
	7.1.4 Policijska uprava Postojna in Koper	22
	7.1.5 Nevladne organizacije in druge prostovoljne organizacije	22
7.2.	Vodenje.....	23
7.3.	Zaščita in reševanje ob železniški nesreči	24

7.3.1.	Železniška nesreča na težko dostopnem terenu in ob iztirjenju vlaka.....	24
7.3.2.	Železniška nesreča na železniški postaji.....	24
7.3.3.	Železniška nesreča pri prevozu nevarnih snovi	25
7.4.	Organizacija zvez.....	25
8.	UKREPI IN NALOGE ZAŠČITE, REŠEVANJA IN POMOČI	27
	Pri nesreči večjega obsega, ko je aktiviran državni načrt, opravlja regija na čelu s poveljnikom CZ, koordinacijo pomoči in povezovalno vlogo med občino in državo.....	27
8.1.	Ukrepi zaščite, reševanja in pomoči	27
8.1.1.	RKB zaščita	27
8.1.2.	Evakuacija	27
8.1.3.	Sprejem in oskrba ogroženih prebivalcev	28
8.1.4.	Gašenje in reševanje.....	28
8.1.5.	Tehnično reševanje	29
8.1.6.	Nujna medicinska pomoč.....	30
8.1.7.	Identifikacija mrtvih	31
8.1.8.	Psihološka pomoč	31
8.1.9.	Prva veterinarska pomoč.....	31
9.	OSEBNA IN VZAJEMNA ZAŠČITA.....	32
10.	RAZLAGA POJMOV IN OKRAJŠAV.....	33
10.1.	Pomen pojmov	33
10.2.	Razlaga okrajšav.....	33
	SEZNAM DODATKOV IN PRILOGE	34
11.1.	Seznam skupnih dodatkov	34
11.2	Seznam posebnih prilog	34
11.3	Seznam skupnih dodatkov	34
11.4	Seznam posebnih dodatkov	34

PRILOGE K NAČRTU	
1	Program usposabljanja in urjenja in vaj za izvajanje načrta ob železniški nesreči
2	Navodilo za vzdrževanje in razdelitev načrta zaščite in reševanja
3	Sklepi
4	Seznam oseb seznanjenih z načrtom
5	Evidenca sprememb in dopolnitev
6	Posebni dodatki in priloge

1 ŽELEZNIŠKA NESREČA

1.1. Uvod

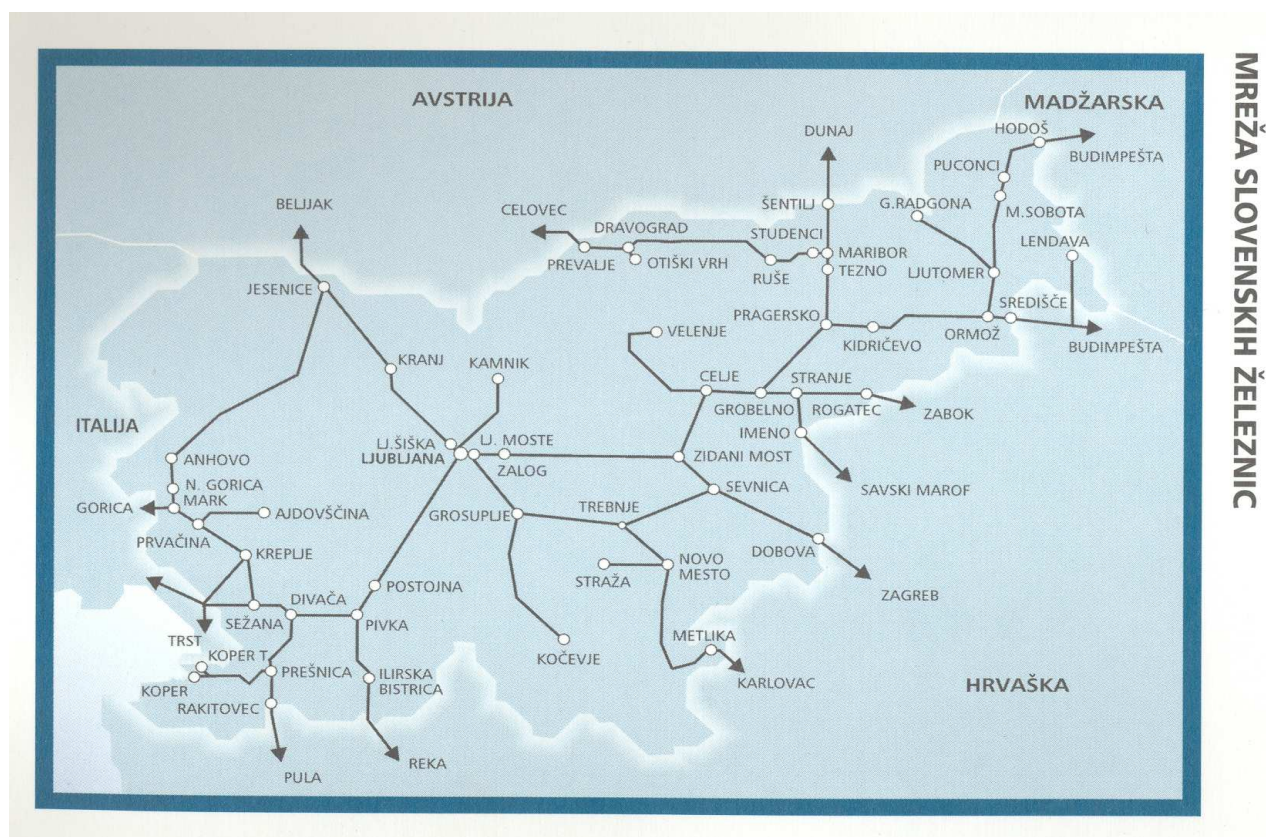
Načrt zaščite in reševanja ob železniški nesreči, je nadgradnja načrta zaščite in reševanja ob železniški nesreči, ki ga je izdelala Uprava za obrambo Postojna v septembru leta 2001.

Izdelan je skladno z zakonom o varstvu pred naravnimi in drugimi nesrečami (Ur. l. RS, UPB št. 51/06) in usklajen z uredbo o vsebini in izdelavi načrtov zaščite in reševanja (Ur.l.RS, št. 3/02, 17/02 in 17/06), zakonom o železniškem prometu (Ur. l. RS, UPB št. 44/07), zakonom o prevozu nevarnega blaga (Ur. l. RS, UPB št. 33/06) in izvedbenimi predpisi.

Železniške nesreče so v skladu z zakonom o varstvu pred naravnimi in drugimi nesrečami opredeljene kot druge nesreče, ki jih povzroči človek s svojo dejavnostjo in ravnanjem, pa tudi vojna, izredno stanje in druge oblike množičnega nasilja.

1.2. Železniško omrežje

Hrbtenico slovenskega železniškega sistema predstavlja os Koper – Maribor - Šentilj. Najbolj obremenjen odsek slovenskega železniškega križa je odsek proge Ljubljana - Zidani Most.



Slika 1: Železniško omrežje (Vir: Letno poročilo Holding SŽ)

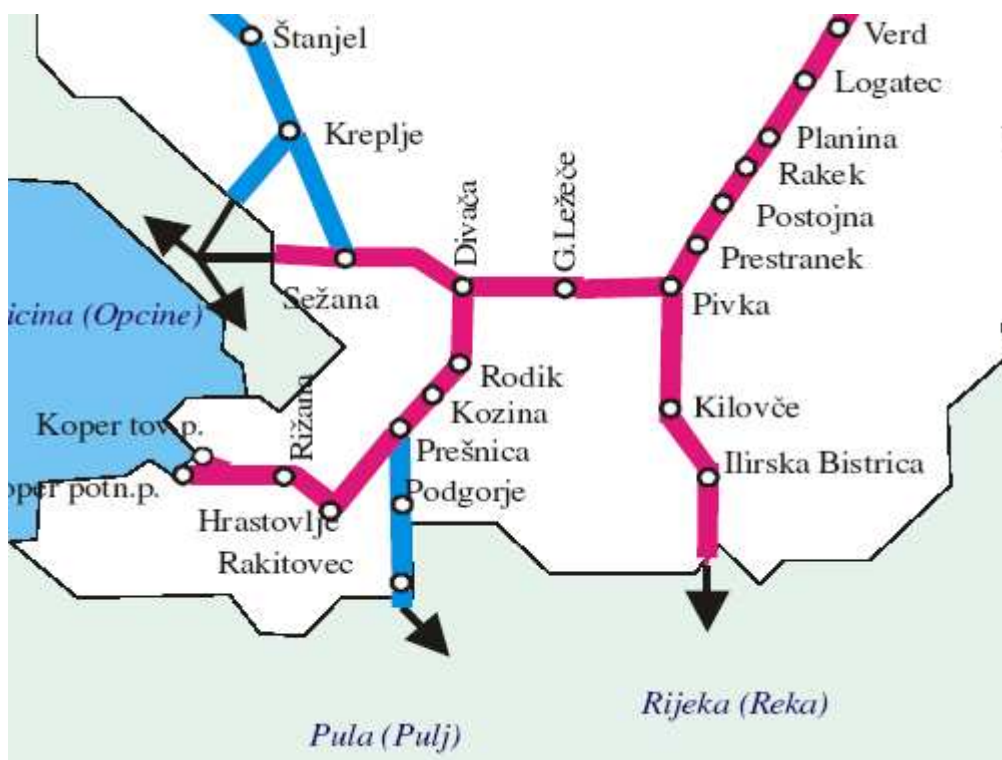
Glede na obseg prometa, gospodarski pomen in povezovalno vlogo železniškega prometa v Notranjski regiji, se proge delijo na glavne in regionalne.

Glavne proge na območju Notranjske regije so :

- E 65 (Rosenbach) – Jesenice – Ljubljana – Pivka (Rijeka) in sicer **Planina – Pivka - Rijeka**,
- E 69 (Čakovec) – Središče – Pragersko – Zidani Most – Ljubljana – Divača – Koper in sicer **Planina – Pivka – Divača - Koper**,
- E 70 (Villa Opicina) – Sežana – Ljubljana- Zidani Most – Dobova (Savski Marof) in sicer **Sežana – Divača – Pivka – Planina** (64,5 km)

Regionalne proge so:

- Sežana – Kreplje – Štanjel
- Prešnica – Podgorje



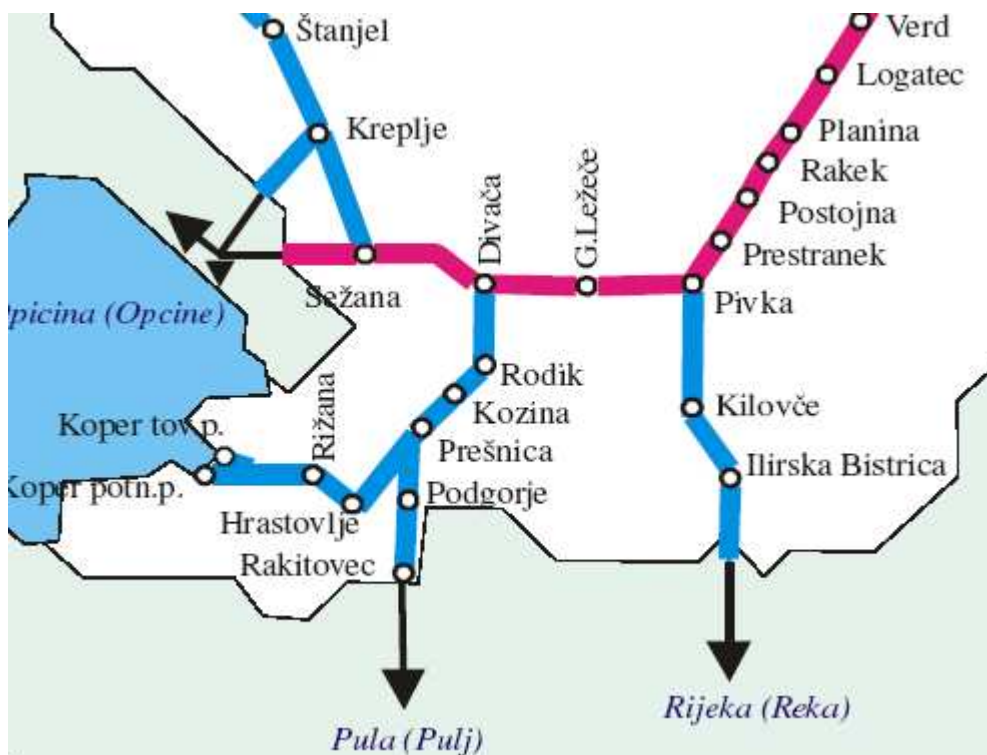
Slika 2: Glavne (rdeče) in regionalne proge (plave) v Notranjski regiji (Vir: Javna agencija za železniški promet RS)

ODSEK	VRSTA PROGE	DOLŽINA
Planina – Sežana	dvotirna	64,5 km
Divača – Prešnica	enotirna	15,7 km
Sežana – Štanjel	enotirna	16,5 km
Pivka – Ilirska Bistrica	enotirna	16,1 km

Skupna dolžina prog v Notranjski regiji je 112,8 km.

Vse te proge spadajo v kategorijo konvencionalnih prog pri katerih se hitrost določa za vsako progo posebej. Vse proge v Sloveniji dovoljujejo prevoz vozil in tovora v skladu z mednarodnim nakladalnim profilom, nakladalnim profilom SŽ 1 (Ur. l. RS, št. 22/02) ter nakladalnim profilom za kombinirani transport GA, GB in GC.

Vrste prog glede na število tirov:



Slika 3: Prikaz enotirnih (plave) in dvotirnih prog (rdeče) na območju Notranjske regije (Vir: Javna agencija za železniški promet RS)

Tirna širina prog je 1435 mm. Glavne proge morajo biti usposobljene za osno obremenitev najmanj 22,5 t in dolžinsko obremenitev najmanj 8 t/m, regionalne proge pa za osno obremenitev najmanj 20 t in dolžinsko obremenitev najmanj 6,4 t/m.

Na območju Notranjske regije imamo šest predorov. Trije predori presegajo dolžino 500m in sicer Žebeljski in Košanski predor ter tunel pod Štanjelom. Žebeljski predor meri v dolžino 536,30m in se nahaja na železniški progi Divača – Gornje Ležeče. Košanski predor meri v dolžino 540,50m in se nahaja na železniški progi Gornje ležeče – Pivka. Tunel pod Štanjelom meri v dolžino 532,60m in se nahaja na progi med Sežano in Novo Gorico.

1.3. Obseg železniškega prometa

Hrbtenico slovenskega železniškega sistema predstavlja os Maribor-Koper. Povprečno se je v letu 2005 na slovenskih železniških progah vozilo dnevno (24 ur) 489 potniških in 207 tovornih vlakov.

ODSEK	VRSTA PROGE	ŠT. POTNIŠKIH VLAKOV	ŠT. TOVORNIH VLAKOV	SKUPAJ VLAKOV
Planina – Pivka	dvotirna	30	66	96
Pivka - Divača	dvotirna	28	63	91
Pivka – Ilirska Bistrica	enotirna	13	9	22
Sežana – Štanjel	enotirna	8	11	19
Divača – Prešnica	enotirna	10	50	60
Divača – Sežana	dvotirna	28	26	54

Tabela 2: Pregled odsekov prog na območju Notranjske regije s prikazom števila vlakov (potniških in tovornih), ki so povprečno dnevno vozili na teh odsekih v letu 2005

Prevoz potnikov:

V letu 2005 je bilo po slovenskih železnicah na **območju Notranjske** prepeljanih okoli 1.320.000 potnikov ali povprečno na dan 3.600 potnikov.

Povprečno je bilo v enem vlaku 88 potnikov, zasedenost sedežev pa je bila približno 30 %.

Območje **Notranjske** regije je v letu 2005 prevozilo preko 16.000 potniških vlakov ali povprečno 44 na dan..

Prevoz blaga:

V letu 2005 je bilo v RS prepeljanega okoli 18.074.000 ton blaga. Od tega je bilo v notranjem prometu prepeljanih okoli 1.741.000 ton blaga in mednarodnem prometu okoli 16.333.000 ton blaga. Opravljenih je bilo okoli 3.579 milijonov netotonskih kilometrov. Povprečna prevozna pot blaga je bila 198 km. Zaradi prevozov v luškem tranzitu znaša delež mednarodnega prometa na slovenskih železnicah več kot 90 % in skoraj ves ta promet poteka po območju Notranjske.

Prevoz blaga je na območju Notranjske regije v letu 2005 opravilo preko 25.500 tovornih vlakov, to pa je povprečno preko 70 vlakov na dan.

Leta 2004 je bilo na odsekih prog v Notranjski regiji (Planina – Sežana, Divača – Prešnica, Sežana – Štanjel in Pivka – Ilirska Bistrica) prepeljanih 1.438.172 ton nevarnega blaga, ki jih predpisuje pravilnik o mednarodnem železniškem prevozu nevarnih snovi (RID). Leta 2005 pa je bilo na istih odsekih prog prepeljanih 1.657.888 ton nevarnega blaga.

Največji delež, 70 % prevoženih nevarnih snovi, predstavljajo naftni derivati. Posebno nevarnost predstavljajo naftni derivati, ki v tekočem stanju lahko ob razlitju prodirajo globoko v zemljišče in tako onesnažujejo ali celo uničujejo zaloge pitne vode (odvisno od geološke strukture tal, njihove propustnosti, zalog podtalnice).

V letu 2004 je bilo na odseku Planina – Sežana prepeljeno 10.564.269 ton blaga; na odseku Divača – Prešnic 7.744.132 ton; na odseku Sežana – Štanjel 1.783.584 ton in na odseku Pivka – Ilirska Bistrica 708.598 ton blaga.

Znano je že, da liter naftnega derivata (npr. Bencina) lahko onesnaži 1000 m³ vode. Na vodni gladini se ustvari tenak film, ki slabo prepušča kisik in onemogoča njegovo raztapljanje v vodi. S tem je onemogočeno vsakršno življenje v vodi, kakor tudi potek biološkega ciklusa.

Osebnostno nevarnost predstavljajo naftni derivati, ko pri navadni vodi v tekočem stanju in razlitju prodirajo globoko v zemljišče ter s tem onesnažujejo zaloge pitne vode. Vse to je odvisno od geološke strukture tal, njihove propustnosti in zalog podtalnice.

P-501	Seznam železniških postaj na območju Notranjske regije
--------------	---

1.4. Značilnosti železniške nesreče

Za železniško nesrečo je značilno, da:

- se običajno zgodi brez opozorila in nepričakovano,
- je lahko veliko mrtvih in ranjenih,
- pritegne pozornost medijev,
- povzroča psihološke težave tako pri preživelih, kot pri reševalcih in svojcih.

Železniško nesrečo lahko povzročijo:

- tehnični in drugi vzroki (stanje proge, okvare vozil, okvare na signalizaciji, človeški dejavnik in drugi),
- naravne in druge nesreče (potres, poplava, zemeljski plaz, požar, nesreča pri prevozu nevarnih snovi, človeški dejavnik in drugi)
- teroristični napadi.

Za preprečevanje terorizma in drugih oblik ogrožanj varnosti v železniškem prometu ima upravljavec javne železniške infrastrukture izdelano navodilo o varovanju potnikov, osebja in premoženja na železniškem območju in v vlakih (Navodilo 931), ki predpisuje omejitve dostopa, ukrepe ob grožnjah, sumljivih najdbah, ob eksploziji na postajnem območju ali vlaku in postopke za pregled proge in odpravljanje posledic terorističnih dejanj.

Del železniškega omrežja leži na potresno ogroženem območju, kjer je po seizmološki karti Slovenije s 500 letno povratno periodo potresov 65% verjetnost (po Ribariču), da bo prišlo do potresa 8. stopnje po MSK lestvici. Potres lahko povzroči železniško nesrečo na:
- regionalni progi Pivka - Ilirska Bistrica.

Do železniške nesreče lahko pride zaradi trčenja vlakov, naleta vlakov, iztirjenja vlakov, požara na vlaku ali v okolici proge, eksplozije na vlaku in poškodbe na progi (kamenje, plaz, poplave...). V vseh primerih lahko pride do poškodb lokomotive ter enega ali več vagonov in do prevrnitve posameznih voz. Število mrtvih in ranjenih je ob trčenju potniških oziroma potniškega in tovornega vlaka večje.

Tudi posledice ob nesreči pri prevozu nevarnih snovi so lahko hujše, predvsem zaradi večjih količin prepeljanega tovora kot v cestnem prometu. Dodatne težave pri izvajanju

zaščite in reševanja se pojavijo, ko pride do železniške nesreče na težko dostopnem terenu na odsekih prog Planina – Sežana, Pivka Ilirska Bistrica in Sežana – Branik).

Glede na vrsto, kraj in posledice železniške nesreča pa ločimo:

- ◆ **glede na vrsto vlaka:**
 - nesreča potniškega vlaka,
 - nesreča tovornega vlaka,
- ◆ **kraj nesreče in posebnost reševanja:**
 - na težko dostopnem terenu,
 - na železniški postaji in postajališčih,
 - pri prevozu nevarnih snovi,
 - zaradi eksplozije na vlaku.

1.5. Varnost prevozov v železniškem prometu

Obstoječe železniške proge, ki so bile v Sloveniji zgrajene pretežno v prejšnjem stoletju, s svojimi tehničnimi parametri in zmogljivostjo ne ustrezajo več sodobnim prevoznim potrebam v svetovnem in evropskem merilu.

Ob železniški nesreči na dvotirni progi se, pri izvajanju zaščite in reševanja, lahko drugi, nepoškodovani tir proge uporabi za prevoz reševalnih vozil, sil in sredstev za zaščito, reševanje in pomoč (v nadaljevanju ZRP) ali pa se nanj preusmeri promet.

Na območju Notranjske regije se v obdobju preteklih deset let ni zgodila nobena železniška nesreča z večjo materialno škodo ali s smrtnim izidom.

Se pa je zgodila ena najhujših nesreč v RS 14. julija 1984 na železniški postaji v Divači, ko je tovorni vlak naletel na stoječi potniški vlak, v kateri je 31 ljudi izgubilo življenje, 33 ljudi pa je bilo lažje ali težje ranjenih.

Zgodilo pa se je tudi nekaj različnih dogodkov, ki jih beležijo Slovenske železnice d.d. (v nadaljevanju SŽ) in so se zaključili samo z materialno škodo.

S posodobitvijo in razvojem slovenske železniške infrastrukture oziroma z vključitvijo Slovenije v evropsko mrežo hitrih prog se bo varnost prevoza po železnici še povečala.

1.6. Verjetnost nastanka verižne nesreče

Ob železniški nesreči lahko pride do verižnih nesreč, kot so:

- požar,
- eksplozija,
- nenadzorovanega uhajanja nevarnih snovi v okolje ter
- poškodbe infrastrukture.

1.7. Sklepne ugotovitve

Na območju Izpostave URSZR Postojna je:

- enotirnih prog v skupni dolžini 48,3 km,
- dvotirnih prog v dolžini 64,5 km, ter se
- povprečno prepelje preko 1,5 milijona ton nevarnih snovi.

Glede na dejstvo, da je v povprečju na vsakem potniškem vlaku 88 potnikov, tovorni vlak v povprečju tehta 800 ton in da lahko pride do nesreče pri prevozu nevarnih snovi in nenadzorovanega uhajanja le-teh v okolje, lahko pričakujemo veliko število ranjenih in mrtvih ob železniški nesreči zlasti, če sta v nesreči udeležena potniški in tovorni vlak ali tovorni vlak naložen z nevarnimi snovmi. Posledice so lahko še posebej hude, če pride med nesrečo do eksplozije oziroma, če pride na vlaku do eksplozije.

Glede na oceno možnih dogodkov mora upravljavec javne železniške infrastrukture ob železniški nesreči vzpostaviti in vzdrževati pripravljenost za ukrepanje ob železniški nesreči in organizirati potrebne sile za reševanje in pomoč.

Upravljavec javne železniške infrastrukture (železnica) zagotavlja obveščanje, zavaruje promet na progi in ima določene vodje intervencij- to so šefi nadzornih postaj.

Ob železniški nesreči pri prevozu nevarnih snovi je prevoznik tisti, ki mora zavarovati, pobrati ali odstraniti oziroma dati nevarne snovi na za to določen prostor ali na drug način poskrbeti, da ni več nevarnosti. Če prevoznik tega ne more izvesti, mora poklicati organizacijo, ki je pooblaščen za reševanje nesreč z nevarnimi snovmi, da to stori na njegove stroške.

Načrti občin za ukrepanje ob železniški nesreči morajo vsebovati ukrepe za zaščito ljudi, živali in okolja ob železniški nesreči z nevarno snovjo.

2 OBSEG NAČRTOVANJA

2.1. Temeljne ravni načrtovanja

Temeljni načrt je državni načrt zaščite in reševanja ob železniški nesreči.

Regijski načrt je podrobneje razčlenjen državni načrt za območje Notranjske regije in je usklajen s temeljnim načrtom.

D – 1	Postopek obravnave in sprejetja regijskega načrta ZRP ob železniški nesreči
D – 6	Navodilo za vzdrževanje in razdelitev načrta zaščite in reševanja

Načrt zaščite in reševanja ob železniški nesreči izdelata:

- ◆ **Uprava RS za zaščito in reševanje, Izpostava Postojna.**
- ◆ **Občine (Postojna, Pivka, Cerknica, Ilirska Bistrica, Sežana, Komen, Divača in Hrpelje – Kozina), ki imajo železniško infrastrukturo in po kateri se odvija promet z nevarnim blagom v načrtih zaščite in reševanja ob železniški nesreči, razčlenijo obveščanje ob železniški nesreči ter predvidijo izvajanje zaščitnih ukrepov za prebivalce v primeru nesreče pri prevozu nevarnega blaga. Ocene možnih posledic železniške nesreče z nevarnim blagom, jim posreduje prevoznik.**

3 KONCEPT ZAŠČITE REŠEVANJA IN POMOČI

Temeljne podmene načrta

1. Varstvo pred posledicami železniške nesreče zagotavljajo v okviru svojih pristojnosti upravljavec javne železniške infrastrukture, prevozniki, resorno ministrstvo, prebivalci kot posamezniki, prebivalci organizirani v prostovoljne reševalne sestave ter druge nevladne organizacije, ki se ukvarjajo z zaščito in reševanjem, javne reševalne službe, podjetja, zavodi in druge organizacije, katerih dejavnost je pomembna za zaščito in reševanje, ter lokalne skupnosti in državni organi, skladno s svojimi pristojnostmi.
2. Regijski načrt zaščite in reševanja ob železniški nesreči izdelata URSZR, Izpostava Postojna v sodelovanju z ministrstvi in drugimi državnimi organi.
3. Ob železniški nesreči z nevarnimi snovmi morajo biti ogroženi prebivalci pravočasno in objektivno obveščeni o nesreči, pričakovanih nevarnostih, možnih posledicah nesreče, načrtih in ukrepih za zmanjšanje in odpravo posledic ter o ravnanju ob nesreči. Informacije o tem pristojni organi sproti dopolnjujejo in objavljajo preko ReCO Postojna.
4. Ob železniški nesreči je za operativno izvajanje nalog zaščite, reševanja in pomoči na kraju nesreče odgovoren vodja intervencije, ki so mu neposredno podrejene vse sile, ki sodelujejo pri izvajanju nalog na terenu. Vodja intervencije se imenuje iz vrst gasilske reševalne službe ali upravljavca javne železniške infrastrukture (vodje nadzornih postaj). Za pomoč vodji intervencije iz vrst gasilcev pa upravljavec javne železniške infrastrukture imenuje svojega strokovnjaka oziroma pri nesreči z nevarnimi snovmi, prevoznik imenuje svojega strokovnjaka.
5. Če regijski viri ob železniški nesreči, ne zadoščajo, poveljnik CZ za Notranjsko zaprosi za pomoč sosednje regije ali državo.

3.2. Zamisel izvedbe zaščite in reševanja

3.2.1. Koncept odziva ob železniški nesreči

Koncept odziva ob železniški nesreči temelji na posledicah nesreče (človeške žrtve, materialna škoda in škoda v naravnem okolju).

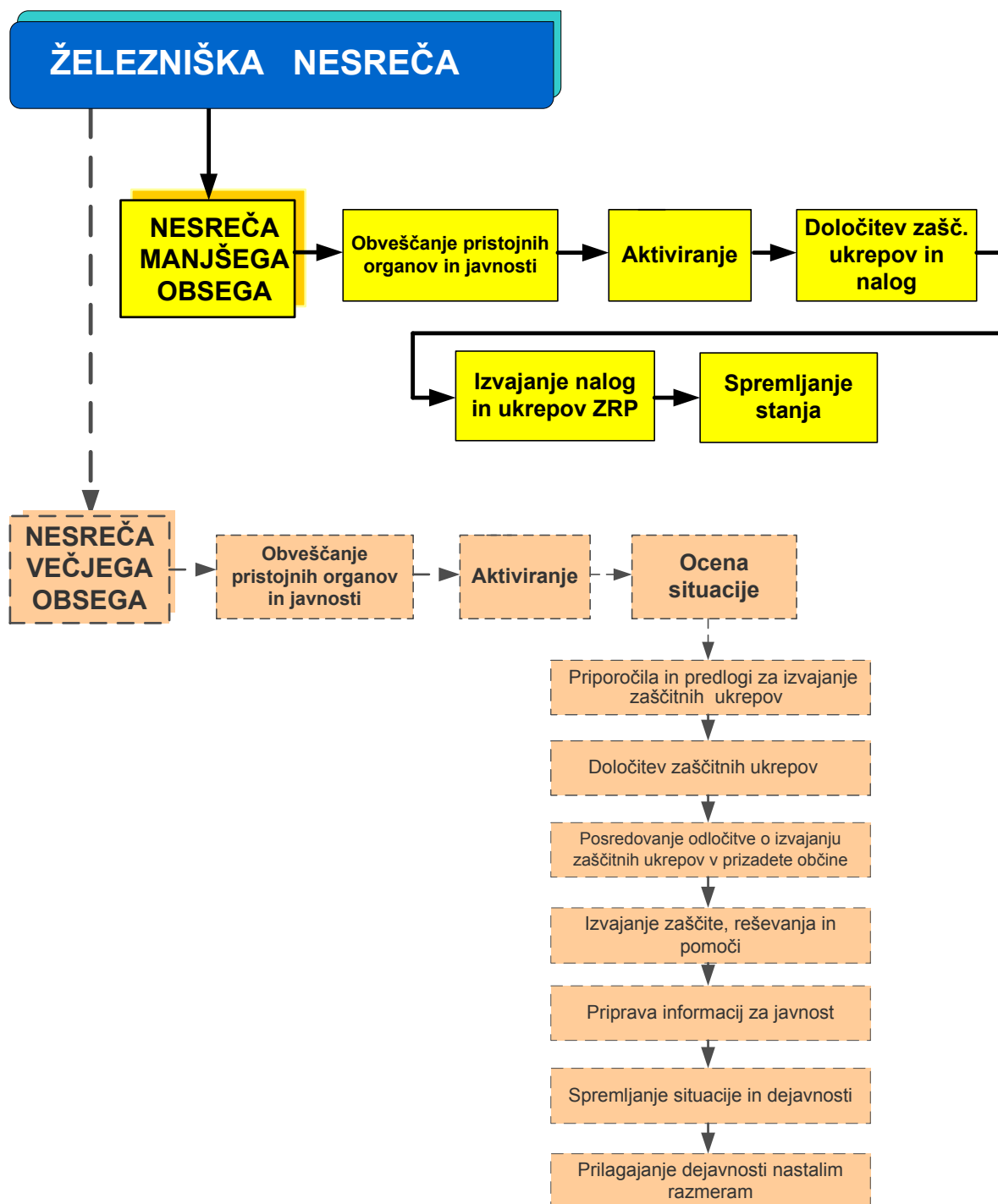
NESREČA MANJŠEGA OBSEGA: je, ko je ena ali več oseb izgubilo življenje ali so bile huje poškodovane, nastala je precejšnja materialna škoda na vozniških sredstvih, progih, objektih in napravah in je nastala daljša prekinitev v železniškem prometu (več kot 6 ur).

Poleg reševalnih sil in sredstev prevoznika oziroma upravljavca javne železniške infrastrukture, železniško nesrečo obvladujejo sile za ZRP. Na osnovi ocene situacije poveljnik CZ za Notranjsko določi zaščitne ukrepe in naloge.

Izvajajo se obveščanje pristojnih organov in javnosti, alarmiranje (ob nesreči z nevarnim blagom), aktiviranje sil za ZRP, določitev zaščitnih ukrepov in nalog, izvajanje nalog in zaščitnih ukrepov ter spremljanje stanja.

NESREČA VEČJEGA OBSEGA: ko je več deset mrtvih in ranjenih, nastala je velika materialna škoda na vozniških sredstvih, progih, objektih in napravah se aktivira državni načrt. Na osnovi ocene situacije poveljnik CZ RS določi zaščitne ukrepe in naloge.

Potek dejavnosti zaščite in reševanja je prikazan na spodnji shemi:



Shema 1: Koncept odziva ob železniški nesreči

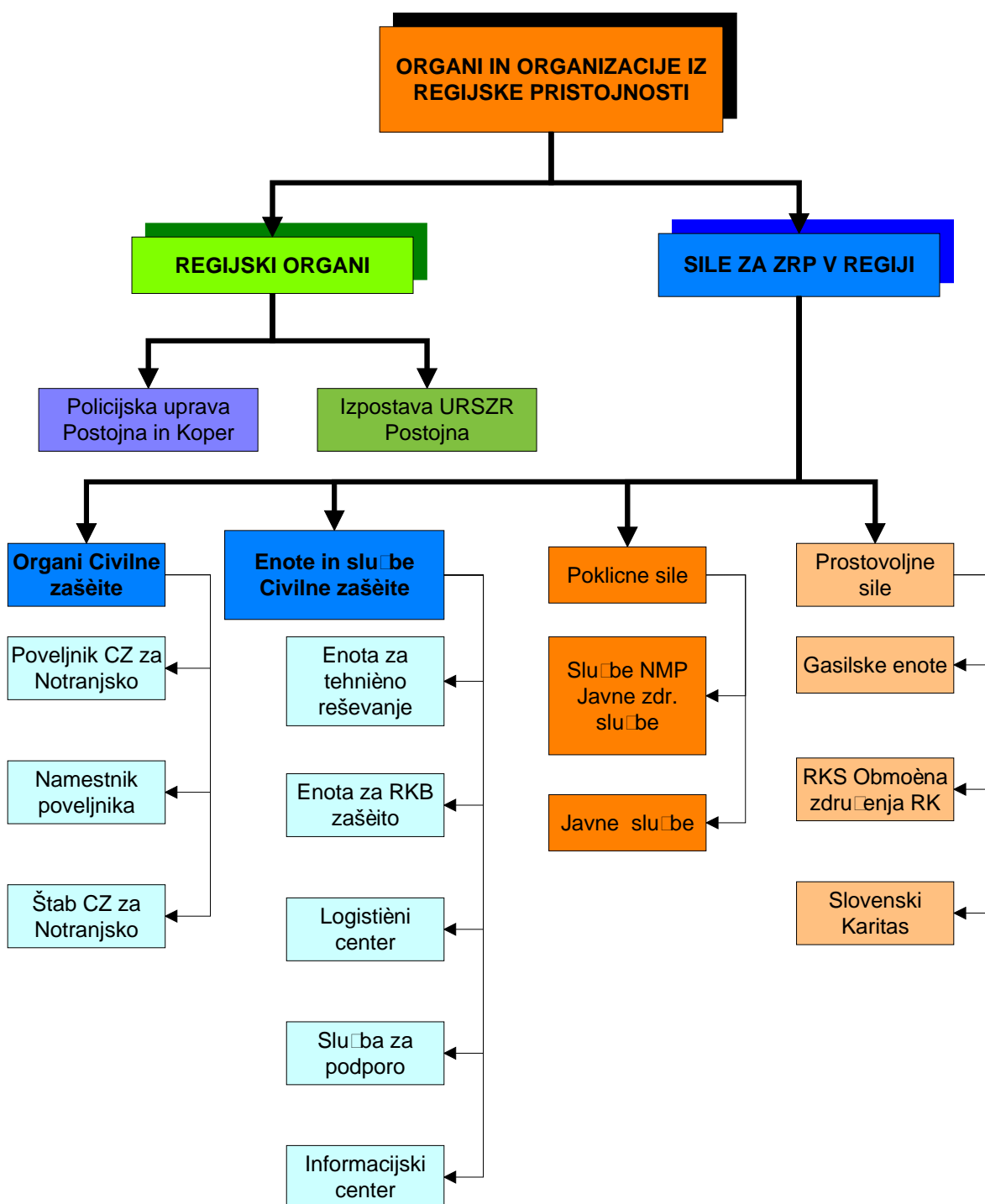
3.2.2. Uporaba načrta

Regijski načrt zaščite in reševanja ob železniški nesreči se aktivira, ko pride do železniške nesreče manjšega in večjega obsega.

Odločitev o uporabi regijskega načrta zaščite in reševanja ob železniški nesreči **sprejme poveljnik CZ za Notranjsko oziroma njegov namestnik** v skladu z zakonom in pristojnostmi. Aktivirajo se regijske sile za zaščito, reševanje in pomoč.

4 SILE, SREDSTVA IN VIRI ZA IZVAJANJE NAČRTA

4.1. Pregled organov in organizacij, ki sodelujejo pri izvedbi nalog v regiji



Shema 2: Pregled organov in organizacij, ki sodelujejo pri izvedbi nalog ZRP v regiji

4.1.1 Organi Notranjske regije

- Izpostava URSZR Postojna
- Policijska uprava Postojna in Koper

4.1.2 Sile za zaščito reševanje in pomoč v regiji

◆ Organi Civilne zaščite:

- poveljnik CZ za Notranjsko,
- namestnik poveljnika CZ za Notranjsko,
- Štab CZ za Notranjsko,

◆ Enote in službe Civilne zaščite

- Enota za tehnično reševanje,
- Enota za RKB zaščito,
- Logistični center,
- Služba za podporo,
- Informacijski center.

◆ Javne službe za ZRP

- gasilske enote širšega regijskega pomena,
- Javne zdravstvene službe - službe NMP,

P -3	Pregled tehnično-reševalne enote
P -4	Pregled oddelka za RKB izvidovanje
P -8	Seznam regijskih služb za podporo
P - 33	Veterinarske postaje in ambulante v notranjski regiji
P -9	Pregled poklicnih in prostovoljnih gasilskih enot v regiji

◆ Prostovoljne sile

- Gasilske enote širšega pomena,
- Območna združenja RKS in
- Slovenski Karitas.

P -1	Seznam članov štaba Notranjske
P -2	Seznam poveljnikov, namestnikov poveljnikov in članov štabov CZ občin

4.1.3 Sile za zaščito in reševanje v lokalnih skupnostih

V prilogah so prikazani podatki o silah za zaščito in reševanje v lokalnih skupnostih Notranjske. V primeru železniške nesreče se aktivirajo enote in službe glede na potrebo po izvajanju zaščite, reševanja in pomoči.

4.2. Materialno-tehnična sredstva za izvajanje načrta

Načrtuje se zaščitna in reševalna oprema (sredstva za osebno in skupinsko zaščito, oprema, vozila ter tehnična in druga sredstva, ki jih potrebujejo strokovnjaki, reševalne enote, službe in reševalci) ter materialna sredstva za ZRP iz regijskih rezerv.

Oprema in sredstva se zagotavljajo na podlagi predpisanih meril za organiziranje, opremljanje in usposabljanje sil za zaščito, reševanje in pomoč. O pripravljenosti in aktiviranju sredstev iz popisa za potrebe regijskih enot in služb CZ ter drugih sil ZRP, odloča poveljnik CZ za Notranjsko.

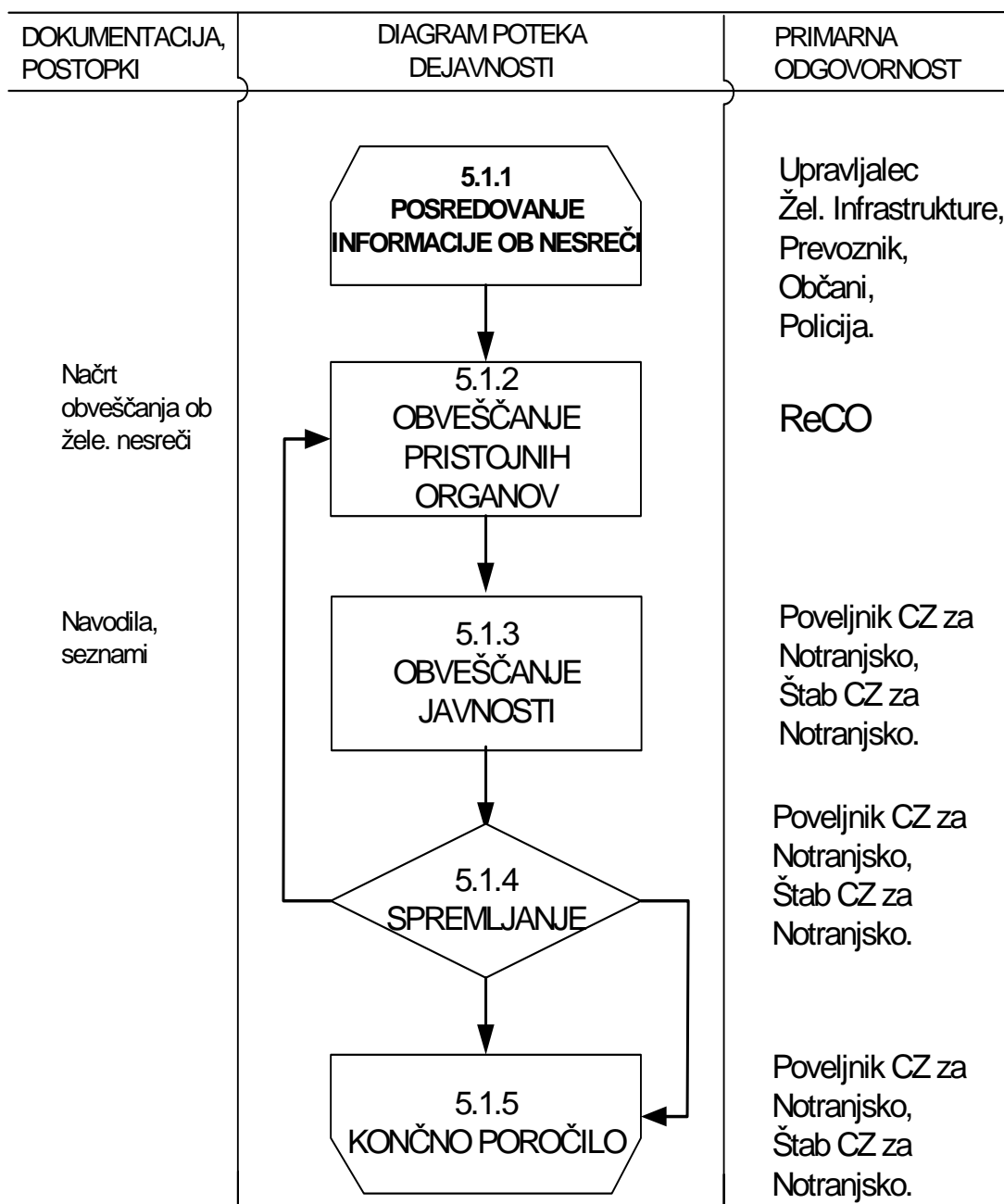
4.3. Predvidena finančna sredstva

Finančna sredstva se načrtuje za:

- stroške operativnega delovanja sil (povračila stroškov za aktivirane pripadnike CZ in drugih sil za ZRP),
- stroški usposabljanja enot in služb,
- materialne stroške (prevoz, potni stroški, storitve itd.)

5 OPAZOVANJE, OBVEŠČANJE IN ALARMIRANJE

5.1. Opazovanje in obveščanje



5.1.1 Posredovanje informacij o nesreči

Vsakdo, ki opazi ali izve za nevarnost železniške nesreče, mora o tem takoj obvestiti pristojni ReCO na telefonsko številko 112. ReCO preveri verodostojnost obvestila pri upravljavcu javne železniške infrastrukture ali pri prevozniku.

Upravljaec javne železniške infrastrukture ali prevoznik o vsaki železniški nesreči obvestita ReCO na številko 112. Informacije, ki jih sporočita ReCO po telefonu, morata takoj, ko je to mogoče, sporočiti ReCO tudi na predpisanem obrazcu za obveščanje po elektronski pošti oziroma po faksu.

P – 12	Seznam oseb, ki se jih obvešča ob nesreči
P – 13	Seznam prejemnikov informativnega biltena

Obvestilo o železniški nesreči mora vsebovati podatke o:

- vrsti vlaka (potniški, tovorni),
- kraju nesreče-odseku železniške proge,
- času dogodka,
- približnem številu udeleženi v nesreči,
- vrsti tovora,
- izvedenih ukrepih,
- potrebni pomoči.

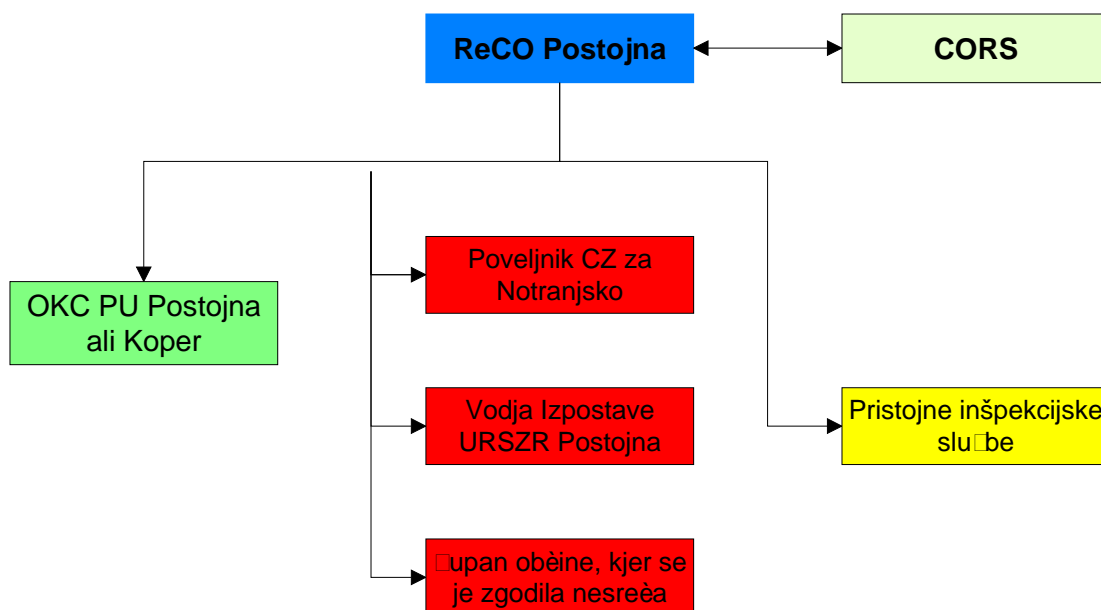
ReCO Postojna o železniški nesreči obvesti CORS.

P-16/4	Prijava železniške nesreče – ReCO
P-16/5	Posredovanje informacij v primeru železniške nesreče

5.1.2 Obveščanje in informiranje pristojnih regijskih organov

O železniški nesreči ReCO obvešča:

- Center za obveščanje Republike Slovenije,
- OKC PU Postojna in Koper,
- poveljnika CZ za Notranjsko,
- namestnik poveljnika CZ za Notranjsko oziroma Vodjo izpostave URSZR Postojna
- pristojne inšpekcijske službe in
- odgovorno osebo lokalne skupnosti, kjer se je zgodila nesreča.



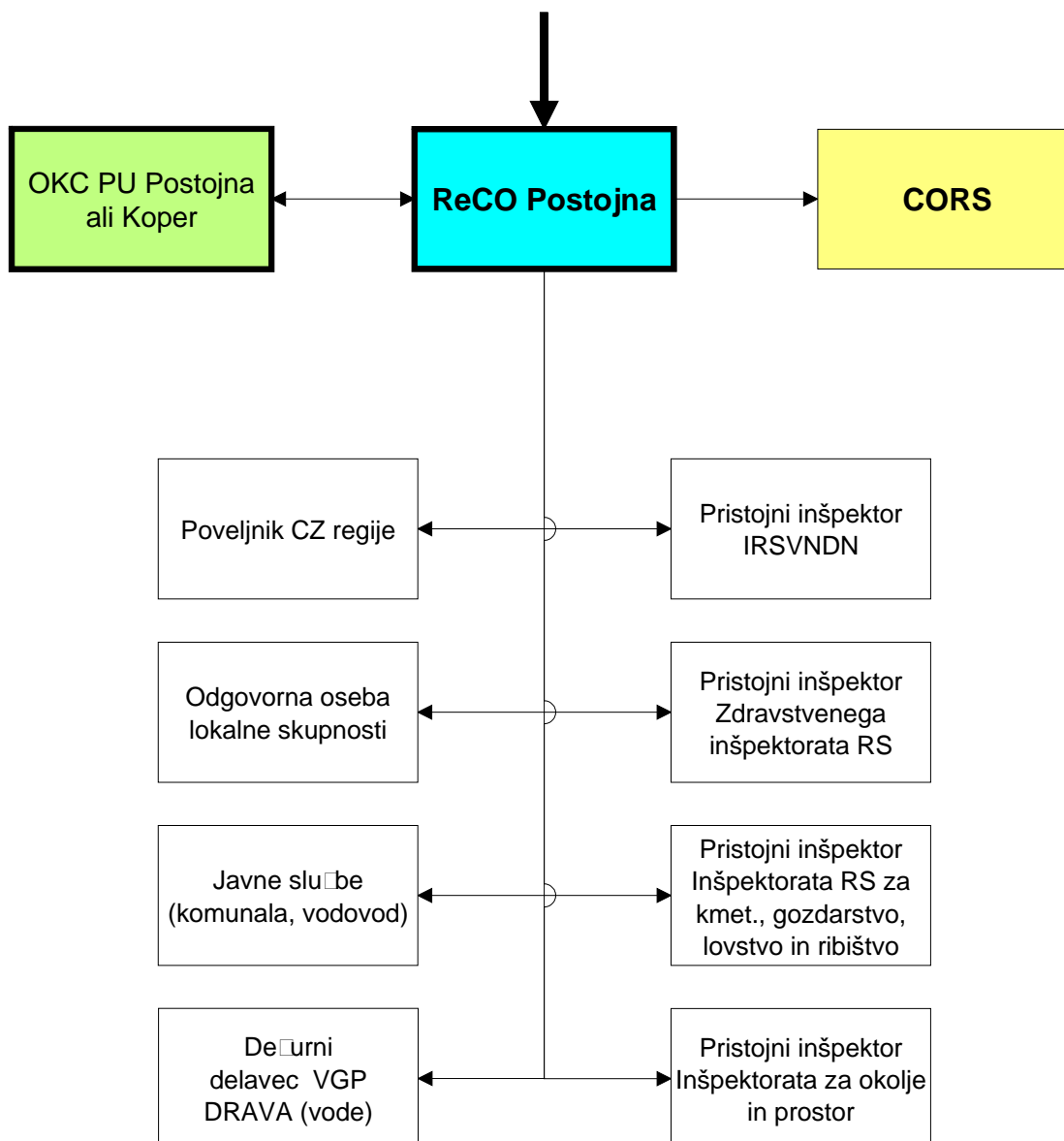
Shema 4: Obveščanje pristojnih organov in služb ob železniški nesreči manjšega in večjega obsega

P – 15	Pregled sredstev javnega obveščanja pristojnih za obveščanje ob nesreči na območju Notranjske regije
---------------	---

Za sprotno obveščanje regijskih organov ter služb, občin in drugih izvajalcev nalog zaščite, reševanja in pomoči o stanju in razmerah na območju nesreče, sprejetih ukrepov in poteku zaščite in reševanja, skrbi URSZR Izpostava Postojna, preko ReCO Postojna, ki s tem namenom:

- pripravlja informativni bilten,
- pripravlja in objavlja informacije za sredstva obveščanja,
- pripravlja in objavlja informacije na internetu,
- pripravlja občasne širše pisne informacije.

Ob železniški nesreči pri prevozu nevarnega blaga ReCO obvešča pristojne organe, ki so razvidni iz sheme 5.



Shema 5: Obveščanje pristojnih organov, ki jih ReCO obvešča ob večji nesreči z nevarno snovjo

P - 40	Seznam delavcev Izpostave URSZR Postojna
---------------	---

5.1.3 Obveščanje javnosti

Za obveščanje javnosti in komuniciranje z mediji ob železniški nesreči je v skladu s pooblastili pristojen poveljnik CZ za Notranjsko oz. tisti član štaba, ki ga poveljnik zadolži za izvedbo te naloge.

Zadolžena oseba:

- organizira in vodi novinarske konference,
- pripravlja skupna sporočila za javnost.

Ob železniški nesreči večjega obsega v kateri so poškodovani ljudje, Izpostava URSZR Postojna vzpostavi informacijski center v sodelovanju z upravljavcem javne železniške infrastrukture in drugimi pristojnimi organi. Informacijski center preko sredstev javnega obveščanja objavi telefonsko številko, na kateri posredujejo informacije o stanju in udeležencih v nesreči. Informacijski center se po potrebi organizira tudi v občini v kateri se je zgodila nesreča.

◆ **Obveščanje prebivalcev**

Za obveščanje prebivalcev so odgovorne občine, ki načine in oblike obveščanja o stanju na prizadetem območju opredelijo v občinskem načrtu ob železniški nesreči z nevarnimi snovmi.

5.1.4 Alarmiranje

Ob železniški nesreči pri prevozu nevarnega blaga, ko pride do nenadzorovanega uhajanja teh snovi v okolje in je neposredno ogroženo življenje in zdravje ljudi in živali, je potrebno takoj začeti z izvajanjem določenih zaščitnih ukrepov. Ogroženo prebivalstvo je potrebno opozoriti na bližajočo se nevarnost z alarmiranjem.

Alarmiranje se izvaja izključno na zahtevo pristojnega vodja intervencije oziroma poveljnika CZ za Notranjsko ali njegovega namestnika.

Regijski center za obveščanje mora takoj po znaku "opozorilo za nevarnost", posredovati obvestilo po radiu, televiziji oziroma na drug predviden način, o vrsti nevarnosti in posredovati napotke za osebno in vzajemno zaščito ter napotke za izvajanje zaščitnih ukrepov.

Če je alarmni znak dan v obmejnem območju, pristojni ReCO, obvesti o vzroku proženja alarma, tudi pristojni center v sosednji državi v skladu z bilateralnimi sporazumi.

6 AKTIVIRANJE SIL IN SREDSTEV

6.1. Aktiviranje organov vodenja in sil za ZRP

Po prejemu obvestila in prvih poročilih o kraju železniške nesreče, poveljnik CZ za Notranjsko oz. njegov namestnik preuči trenutno situacijo. Na podlagi stanja (razsežnosti in posledicah železniške nesreče) in zahtev po pomoči, sprejme odločitev o aktiviranju organov, pristojnih za operativno strokovno vodenje zaščite, reševanja in pomoči na regijski ravni in o uporabi regijskih sil za ZRP.

P - 19	Dokumenti o aktiviranju
---------------	--------------------------------

Glede na oceno stanja in možen razvoj dogodkov poveljnik CZ za Notranjsko lahko aktivira:

- Štab CZ za Notranjsko,
- regijske sile in sredstva za ZRP.

P - 17	Vzorec odredbe o aktiviranju sil ZRP
P - 18	Vzorec delovnega naloga
P - 20	Pregled zbirališč regijskih sil za zaščito in reševanje

Vodja Izpostave URSZ Postojna aktivira delavce izpostave za izvajanje nalog ob nesreči in nudenju podpore Štabu CZ za Notranjsko. Za zagotavljanje komunikacijske in informacijske podpore se ReCO Postojna okrepi z dodatnimi operativci.

6.2. Aktiviranje sil za ZRP

O aktiviranju regijskih sil in sredstev odloča poveljnik CZ za Notranjsko oziroma njegov namestnik.

Načini in postopki aktiviranja sil in sredstev za zaščito, reševanje in pomoč v Notranjski regiji so opredeljeni v dokumentih o aktiviranju sil in sredstev za zaščito, reševanje in pomoč (Aktiviranje regijskih sil in sredstev za zaščito in reševanje).

Izpostava URSZR Postojna ureja vse zadeve v zvezi z nadomestilom plač in povračili stroškov, ki jih imajo pripadniki pri opravljanju dolžnosti CZ oziroma pri zaščiti in reševanju. Vse stroške v zvezi s pripravljenostjo in delovanjem sil na prizadetem območju krije država.

Za zagotavljanje varnosti se aktivira policija, ki zavaruje območje nesreče, ureja cestni promet za intervencijska vozila, zavaruje izvajanje posameznih zaščitnih ukrepov, sodeluje pri urejanju prometa in izvaja nadzor nad upoštevanjem začasne in stalne prometne signalizacije.

6.3. Zagotavljanje materialne in finančne pomoči

Materialna pomoč Notranjske regije pri odpravljanju posledic obsega:

- posredovanje pri zagotavljanju specialne opreme, ki jo upravljavec in vzdrževalec železniške infrastrukture ne more zagotoviti (gradbena mehanizacija, specialna oprema za potrebe tehničnega reševanja, ipd.),
- pomoč v zaščitni in reševalni opremi,
- pomoči v finančnih sredstvih.

O uporabi materialnih in finančnih sredstev odloča poveljnik CZ za Notranjsko oz. njegov namestnik. Prispela pomoč se zbira v regijskem logističnem centru, od koder se organizira razdelitev na prizadeto območje.

7 UPRAVLJANJE IN VODENJE

7.1. Organi in njihove naloge

Varstvo pred naravnimi in drugimi nesrečami se organizira in izvaja kot enoten sistem na lokalni, regionalni in državni ravni.

Za območje Notranjske izvajajo upravne in strokovne naloge zaščite, reševanja in pomoči Izpostava URSZR Postojna.

7.1.1 Poveljnik CZ za Notranjsko

- oceni posledice železniške nesreče in potrebo po vključitvi regijskih sil in sredstev za ZRP,
- vodi operativno-strokovno dejavnost CZ in drugih sil za ZRP,
- usklajuje izvajanje operativnih ukrepov in dejavnosti regijskih organov,
- predlaga in odreja zaščitne ukrepe,
- nadzoruje izvajanje nalog - spremlja stanje za prizadetem območju,
- usmerja dejavnost ter obvešča poveljnika CZ RS o poteku izvajanja zaščite, reševanja in pomoči,
- pripravi končno poročilo o izvajanju zaščite in reševanja ob nesreči ter ga predstavi poveljniku CZ RS,
- opravlja druge naloge iz svoje pristojnosti.

Naloge vodje intervencije ob železniški nesreči so naslednje:

- oceni stanje na kraju nesreče,
- določi lokacijo od kod intervenirajo reševalne enote,
- določi metode in vrstni red reševalnih posegov,
- razporedi reševalce na delovna mesta,
- določi mesto za triažo ranjenih oziroma mesto, od koder jih reševalna vozila prevažajo ranjene v zdravstvene ustanove (če je večje število),
- zbira potrebe po pomoči – reševalnih vozil, reševalcih, potrebni opremi in zamenjavi ekip,
- preda dolžnost naslednjemu vodji intervencije.

7.1.2 Štab CZ za Notranjsko

- izdelava oceno situacije, oceno posledic nesreče, presoja razvoja razmer in ogroženosti, oceno potrebnih sil in sredstev, vodenje karte in sprotno spremljanje razmer na terenu,
- nudi poveljniku CZ za Notranjsko strokovno pomoč pri vodenju nalog zaščite, reševanja in pomoči,
- pripravlja strokovna ukrepe in navodilo za delo na območju nesreče, izdelava poročila o nesreči ter
- ostale naloge po odredbi poveljnika CZ za Notranjsko.

7.1.3 Izpostava URSZR Postojna

- opravlja upravne in strokovne naloge zaščite, reševanja in pomoči iz svoje pristojnosti,
- organizira komunikacijski sistem za delovanje državnih (regijskih) sil za zaščito, reševanje in pomoč ter usmerja delovanje ReCO Postojna,
- zagotavlja informacijsko podporo organom vodenja na regijski ravni,
- zagotavlja pogoje za delo Štaba CZ za Notranjsko,
- zagotavlja logistično podporo pri delovanju državnih (regijskih) sil za zaščito, reševanje in pomoč,
- pomaga pri vodenju zaščite, reševanja in pomoči ter pri odpravljanju posledic,
- zbira, obdeluje in posreduje podatke o nesrečah in drugih dogodkih (ReCO)
- opravlja druge naloge iz svoje pristojnosti.

D-2	Načrt dejavnosti Izpostave URSZR Postojna
------------	--

7.1.4 Policijska uprava Postojna in Koper

- varuje življenje ljudi, premoženja ter vzdržuje javni red na območju nesreče,
- varuje določene osebe, objekte, organe in okoliše,
- nadzira in ureja promet v skladu z določenim prometnim režimom in omogoča interveniranje silam za zaščito, reševanje in pomoč,
- sprejema ukrepe za ustrezno varovanje državne meje in opravlja mejno kontrolo ter policijske naloge v zvezi s tujci v skladu z razmerami,
- sodeluje pri izvajanju humanitarnih, oskrbovalnih, izvidniških in drugih nalog,
- vzpostavlja komunikacijsko-informacijsko povezavo z drugimi državnimi organi,
- preprečuje, odkriva in preiskuje kazniva dejanja in prekrške, odkriva in prijema storilce kaznivih dejanj in prekrškov, druge iskane osebe ter jih izroča pristojnim organom,
- nadzira in ureja promet v skladu z stanjem prometne infrastrukture ter omogoča interveniranje silam za zaščito, reševanje in pomoč,
- sodeluje pri identifikaciji žrtev,
- opravlja druge naloge iz svoje pristojnosti.

Usklajevanje med Civilno zaščito in policijo izvaja član štaba CZ za Notranjsko za koordinacijo dela s policijo.

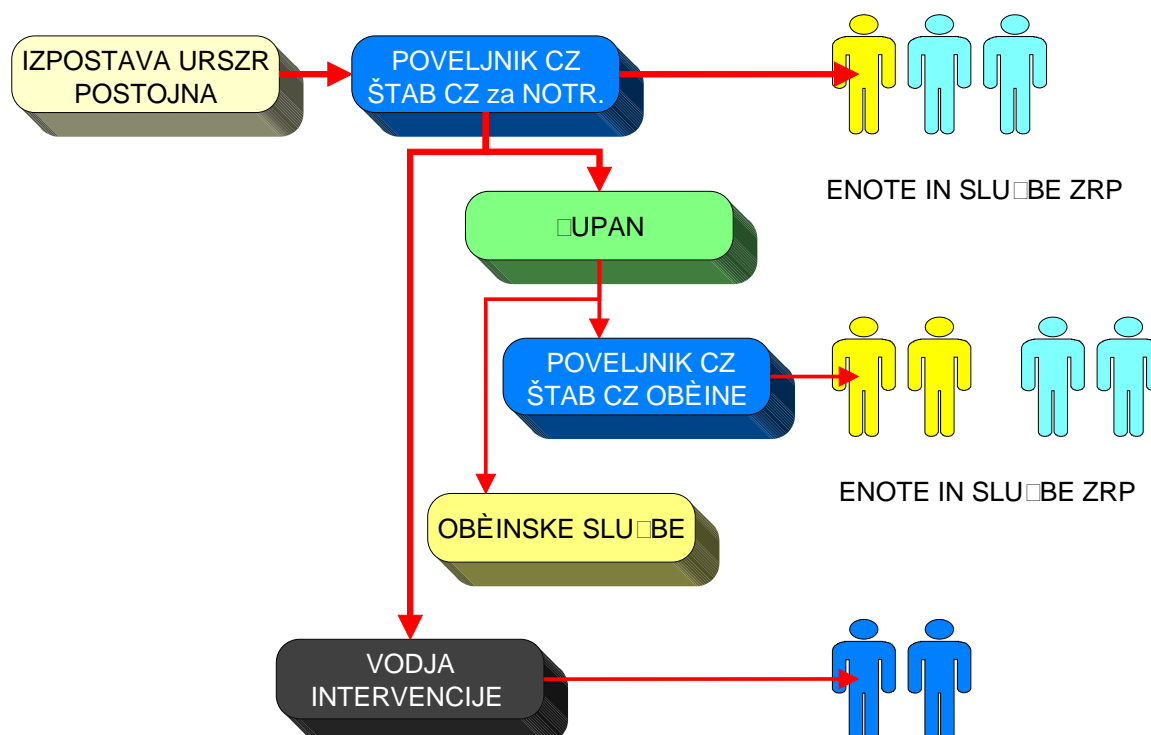
7.1.5 Nevladne organizacije in druge prostovoljne organizacije

Gasilci, kinologi, Območna združenja Rdečega križa Slovenije, Slovenska Karitas, jamarji, taborniki, skavti ter druge nevladne organizacije, katerih dejavnost je pomembna za zaščito, reševanje in pomoč, izvajajo naloge iz svoje pristojnosti. Vključujejo se v skupne akcije zaščite, reševanja in pomoči na podlagi odločitev poveljnika CZ za Notranjsko.

7.2. Vodenje

Po obvestilu o železniški nesreči se aktivirajo intervencijske enote upravljavca javne železniške infrastrukture in javne reševalne službe, ki pričnejo z izvajanjem ZRP. V kolikor vodja intervencije presodi, da navedene sile ne zadoščajo, zaprosi za pomoč v silah in sredstvih za zaščito, reševanje in pomoč poveljnika CZ za Notranjsko, ki organizira potrebno pomoč regije.

Operativno strokovno vodenje Civilne zaščite in drugih sil za zaščito, reševanje in pomoč izvaja poveljnik Civilne zaščite za Notranjsko, štab Civilne zaščite za Notranjsko kot svetovalni organ, vodje intervencij in vodje reševalnih enot.



Shema 7: Vodenje in izvajanje nalog zaščite, reševanja in pomoči

Intervencijo na mestu nesreče vodi vodja intervencije.

Ob železniški nesreči manjšega in večjega obsega poveljnik CZ za Notranjsko aktivira Štab CZ Notranjsko, ki lahko deluje tudi v operativni sestavi na sedežu Regijskega centra za obveščanje Postojna, lahko pa tudi neposredno na prizadetem območju.

Poveljnik CZ za Notranjsko lahko za opravljanje posameznih nalog določi vodjo intervencije, ki so mu podrejene vse sile, ki sodelujejo pri izvajanju nalog zaščite, reševanja in pomoči na prizadetem območju.

Posledice nesreče je treba čim prej ustrezno dokumentirati. Prav tako je treba dokumentirati tudi vse odločitve poveljnika CZ za Notranjsko in drugih organov, za kar je zadolžena služba za podporo – administrativni del. Pri izvajanju navedenih nalog sodelujejo tudi delavci Izpostave URSZR Postojna.

Logistično podporo (regijskim) državnim silam za ZRP, ki obsega zagotavljanje zvez, opreme, materiala, prevoza, informacijske podpore in prehrano zagotavlja štab CZ za Notranjsko s službami za podporo.

Glede na posledice železniške nesreče z nevarno snovjo, poveljnik CZ občine odredi aktiviranje ustreznih organov in sil za ZRP občine.

7.3. Zaščita in reševanje ob železniški nesreči

Glede na kraj in posebnost reševanja ločimo železniško nesrečo potniškega ali tovornega vlaka :

- na težko dostopnem terenu,
- na železniški postaji,
- pri prevozu nevarnih snovi,
- zaradi eksplozije na vlaku.

7.3.1. Železniška nesreča na težko dostopnem terenu in ob iztirjenju vlaka

Izvajanje zaščite, reševanja in pomoči je še posebno težavno ob železniški nesreči na težko dostopnem terenu, ko direktnega pristopa iz lokalne ceste do proge ni, razen do železniških postaj ali postajališč.

Na območju Notranjske regije so naslednji težko dostopni odseki prog in sicer Pivka – Divača, Divača – Sežana in Divača – Prešnica.

PD – 1	Pregled nevarnih odsekov na železnici na območju Notranjske regije
---------------	---

V prilogi tega načrta se pripravi v sodelovanju s SŽ načine izvajanja aktivnosti zaščite in reševanja na ogroženih odsekih železniške proge. Pri tem se upošteva, da ob železniški nesreči na težko dostopnem terenu, reševalne ekipe potrebujejo opremo in sredstva, ki jo je zaradi geografskih ovir težko prenesti na kraj nesreče.

Za reševanje, poleg reševalne opreme, potrebujejo še prvo pomoč, odeje, dodatno obleko, šotore, hrano in vodo tako za ponesrečene kot tudi za reševalce. Pri izdelavi načrta se upošteva možnost da dodatno opremo dostavijo helikopterji Policije in SV.

7.3.2. Železniška nesreča na železniški postaji

Na območju železniških prog, ki potekajo po teritoriju lokalnih skupnosti na območju Notranjske regije je **15** železniških postaj. Različne vrste dejavnosti, ki se izvajajo na območju železniških postaj, lahko botrujejo nastanku železniške nesreče. Potek in značilnost železniška nesreče je podoben kot v cestne prometu. Dva vlaka se zaletita čelno ali se eden zaleti v drugega ali pa vlak iztiri.

V vseh primerih lahko pride do poškodb lokomotive in enega ali več vagonov in tudi do prevrnitve posameznih voz ter do ranjenih in tudi mrtvih. Zaradi lažje dostopnosti do mesta nesreče na železniški postaji je čas prihoda sil za ZRP krajši, njihova pomoč in reševanje pa učinkovitejše.

PD – 2	Načrt dejavnosti PU Postojna in Koper v primeru železniške nesreče na območju Notranjske regije in načrt varovanja večjih železniških postaj
---------------	---

Zaradi, praviloma, lažje dostopnosti do mesta nesreče na železniški postaji, je čas prihoda sil za ZRP krajši, zato so tudi učinkovitejše, lažje je organizirati materialno in zdravstveno oskrbo (MZO). **Za večje železniške postaje (Postojna, Pivka, Divača in Sežana) mora upravljevec železniške infrastrukture izdelati načrt urejanja prometa za intervencijska vozila. Pristojne policijske postaje pa načrt zavarovanja območja nesreče.**

7.3.3. Železniška nesreča pri prevozu nevarnih snovi

Ob železniški nesreči pri prevozu nevarnih snovi obstaja nevarnost, da pride do nenadzorovanega uhajanja ali izlitja nevarnih snovi v okolje, zato imajo SŽ v svojih načrtih ZiR predvidene ukrepe za preprečevanje (posebne stranske tire na tovornih postajah, lovilne posode za nevarne snovi so na območju Notranjske regije na tovorni postaji Sežana, Prestranek in Ilirska Bistrica).

Tovorne postaje, ki so odprte za sprejem in odpravo nevarnega blaga na odsekih prog Planina – Sežana, Divača – Prešnica, Sežana – Štanjel in Pivka – Ilirska Bistrica na območju Notranjske regije so:

- tovorna postaja Sežana,
- tovorna postaja Prestranek in
- tovorna postaja Ilirska Bistrica.

Ob železniški nesreči pri prevozu nevarnih snovi je prevoznik tisti, ki mora zavarovati, pobrati ali odstraniti oziroma dati nevarno snov na za to določen prostor ali na drug način poskrbeti, da ni več nevarnosti. Če prevoznik tega ne more izvesti, mora poklicati organizacijo, ki je pooblaščen za reševanje nesreč z nevarnimi snovmi, da to stori na njegove stroške.

Ob nesreči, ko so zaradi izlitja ali uhajanja nevarnih snovi ogrožena podtalnica, kmetijske, gozdne ali vodne površine ter kadar SŽ niso več zmožne obvladovati dogodka, je treba o tem obvestiti ReCO Postojna na telefonsko številko 112, ki o dogodku obvestijo pristojne organe in službe na občinskem, regijskem in državnem nivoju. Obenem pa se, ko je potrebno aktivira sile za zaščito reševanje in pomoč v skladu z načrtom.

7.4. Organizacija zvez

- Prenos podatkov in komuniciranje med organi vodenja, reševalnimi službami in drugimi izvajalci zaščite, reševanja in pomoči poteka po:
- telefonu,
- telefaksu,
- elektronski pošti,
- radijskih zvezah (ZARE in ZARE+),
- intranetu ZRP,
- internetu.

Za vzpostavitev radijske zveze(ZARE) za povezavo med organi vodenja v Notranjski regije se uporabljajo:

- 26. SD kanal sistema zvez ZARE preko repetitorja na Nanosu,
- 27. SD kanal na Slivnici ali
- 28. SD kanal na Artvižah,

kar je odvisno od kraja ukrepanja in slišnosti signala v Notranjski regiji.

P – 36 Shema radijskih zvez Z A R E

Radijske zveze med reševalci na kraju nesreče za potrebe operative se uporabljajo načeloma za območje:

- Kraške gasilske zveze (ZGRS) – K39
- GZ Postojna - K41
- GZ Ilirska Bistrica - K42
- GZ Cerknica - K43
- GZ Loška dolina – K44
-

(v kolikor ReCO ne določi drugi kanala ob aktiviranju) kanalu sistema zvez ZARE, za vsak dodatni SI kanal je potrebno dobiti odobritev od ReCO.

Radijska imena uporabnikov:

Občinske službe za ZiR	Radijski imenik sistema ZARE
ZGRS	centrala – dežurni
Poveljnik PGD	odprto poimenovanje
PGD	Načrt alarmiranja pristojne GE s klicno številko radijske postaje po imenih društev in funkcijah, po potrebi tudi po osebnih imenih, nazivih ali številkah avtomobilov
ostali	poimenovanje po imenih organizacij in funkcijah, po potrebi tudi po osebnih imenih

P – 21 Imenik uporabnikov telefonskih zvez, radijskih postaj, pozivnikov ter elektronske pošte na področju ZiR

V času uporabe radijskih postaj v sistemu ZA-RE ob nesrečah je potrebno upoštevati sledeče:

- Vzpostaviti zvezo z ReCO Postojna,
- Zahtevati prost delovni kanal, po katerem bodo potekale zveze,
- Držati se identifikacijskih nazivov enot (v kolikor je to v naprej določeno), V kolikor posamezne enote nimajo posebnih nazivov se uporabljajo uradni nazivi društev ali organizacij ...
- Po končani akciji ponovno obvestiti center o koncu aktivnosti.

8. UKREPI IN NALOGE ZAŠČITE, REŠEVANJA IN POMOČI

Pri nesreči večjega obsega, ko je aktiviran državni načrt, opravlja regija na čelu s poveljnikom CZ, koordinacijo pomoči in povezovalno vlogo med občino in državo.

8.1. Ukrepi zaščite, reševanja in pomoči

8.1.1. RKB zaščita

Ob železniški nesreči pri prevozu nevarnega blaga vedno obstaja velika nevarnost, da zaradi poškodb na železniški infrastrukturi ali tehničnih vzrokov, pride do nenadzorovanega uhajanja v okolje - zemljo in zrak. Poleg življenj potnikov in strokovnega osebja so ogrožena tudi življenja ljudi, ki živijo na območju nesreče in okolje.

Največji delež, 70 % prevoženega nevarnega blaga, predstavljajo naftni derivati, ki se prevažajo po glavnih progah. Na regionalnih progah se prevažajo zelo malo nevarnega blaga.

Regijska enota za RKB izvidovanje opravlja svoje naloge le v primeru večje nesreče, pri manjših nesrečah opravljajo naloge na tem področju gasilske enote, ki so zadolžene za reševanje v primeru nesreč z nevarnim blagom.

Za neposredno zaščito ljudi in okolja pred učinki nevarnega blaga oziroma pred posledicami nesreče z nevarnim blagom, enote za radiološko, kemično in biološko zaščito:

- opravljajo izvidovanje nevarnega blaga (detekcija, identifikacija, dozimetrija, enostavnejše analize),
- ugotavljajo in označujejo meje kontaminiranih območij,
- izvajajo vzorčenje za analize in preiskave,
- uresničujejo, usklajujejo in izvajajo zaščitne ukrepe,
- izvajajo dekontaminacijo okolja in udeležencev nesreče ter ugotavljajo uspešnost dekontaminacije.

Zahtevnejše laboratorijske preiskave in analize izvajajo na terenu samem ekološki laboratorij z mobilno ekipo (ELME) pri Inštitutu Jožef Stefan.

Vse sile, ki intervenirajo na ogroženem območju morajo imeti zagotovljeno osebno zaščitno opremo in biti ustrezno opremljene.

8.1.2. Evakuacija

Če bi ob železniški nesreči pri prevozu nevarnega blaga v naseljenem območju, prišlo do požara ali bi nevarno blago začelo nenadzorovano uhajati v okolje, in zaradi svojih škodljivih lastnosti ogrožati življenje in zdravje ljudi in živali, bi bilo treba izvesti evakuacijo. Pričakovati je, da bi bilo onesnaženje prizadetih območij kratkotrajno.

Evakuacijo prebivalcev iz ogroženega območja načrtujejo in izvajajo občine, na podlagi podatkov, ki jih posredujejo upravljavci javne železniške infrastrukture in prevozniki nevarnega blaga, odredi pa jo župan prizadete občine oziroma poveljnik CZ za Notranjsko.

Evakuacija se lahko odredi tudi kot preventivni ukrep. Evakuacijo v ogroženem območju odredi župan ogrožene občine oziroma v nujnih primerih občinski poveljnik CZ.

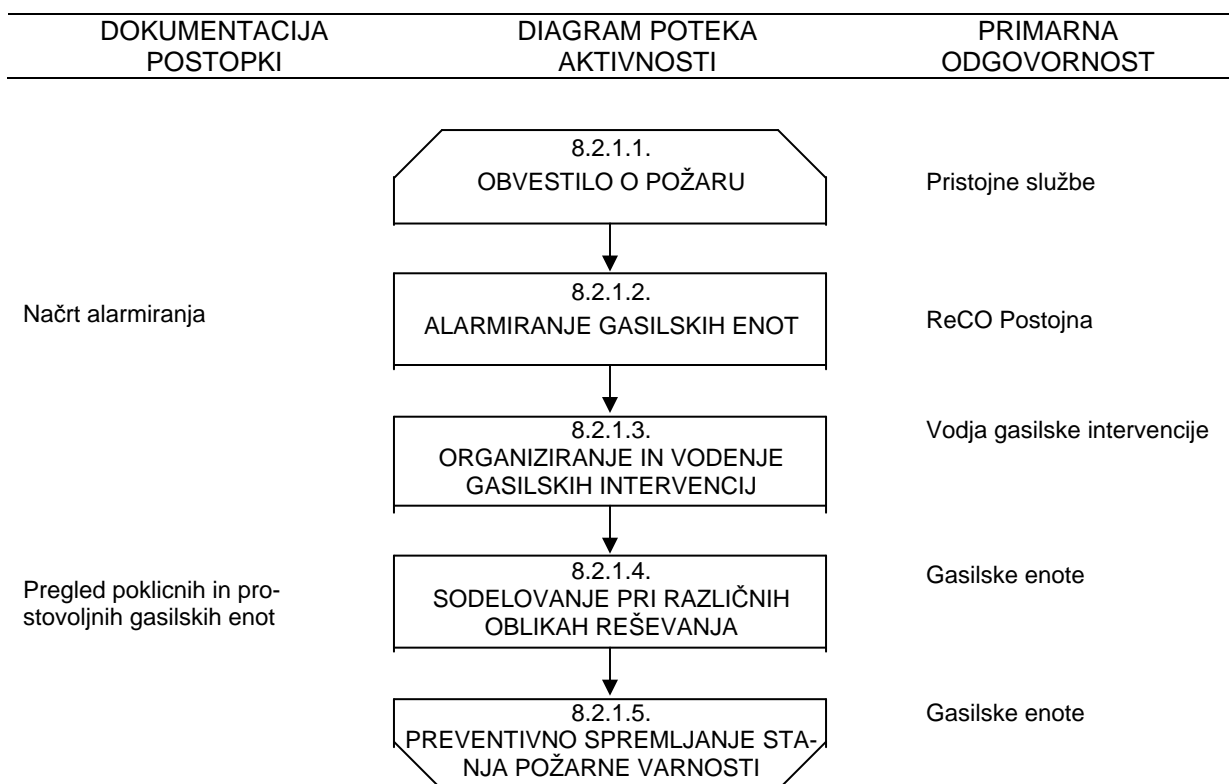
8.1.3. Sprejem in oskrba ogroženih prebivalcev

Za sprejem in oskrbo evakuirancev poskrbi občina, ki izvaja evakuacijo. Nastanitev evakuiranih prebivalcev z ogroženih območij občine je možna na neogroženih območjih v zaledju občin.

Če je le mogoče, moramo urediti nastanitvene zmogljivosti za ljudi na prizadetem območju, čim bližje njihovim domovom. V kolikor vseh ni mogoče namestiti na lokacije v domači občini, se del prebivalcev evakuira v sosednje, neprizadete občine ali regije. Iz prizadetega območja evakuiramo le posebne skupine prebivalcev, zlasti starejše ljudi, bolnike, otroke, ki so ostali brez staršev ter druge ljudi, ki niso sposobni sami skrbeti zase.

P – 20	Pregled mobilizacijskih zbirališč regijskih sil za zaščito in reševanje
P – 22	Pregled humanitarnih organizacij s podatki o vodilnih osebah teh organizacij
P – 39	Pregled centrov za socialno delo

8.1.4. Gašenje in reševanje



Naloge gašenja in reševanja ob železniški nesreči izvajajo:

- gasilske enote širšega regijskega pomena,
- gasilske enote pristojnih gasilskih društev.

Izvajajo naslednje naloge:

- gašenje požarov in reševanje ob požarih in eksplozijah,
- reševanje ukleščenih in blokiranih potnikov,
- pomoč pri prenosu poškodovancev s kraja nesreče in s težje dostopnih predelov,
- pomoč pri pripravi ponesrečenih za prevoz in
- druge splošne reševalne naloge.

Za gašenje in reševanje na težko dostopnem terenu se lahko sile in sredstva za reševanje (reševalci, gasilci, gasilska in druga intervencijska vozila) do kraja nesreče prepeljejo po nepoškodovanih železniških tirih. Ob železniški nesreči na težko dostopnem terenu, če je dostop iz obeh smeri onemogočen, se za prevoz potrebne opreme in enot za reševanje uporabijo tudi helikopterji Slovenske vojske in Policije. Reševanje s helikopterji se izvaja skladno z Načrtom sodelovanja helikopterjev SV in Policije pri izvajanju zaščite in reševanja.

8.1.5. Tehnično reševanje

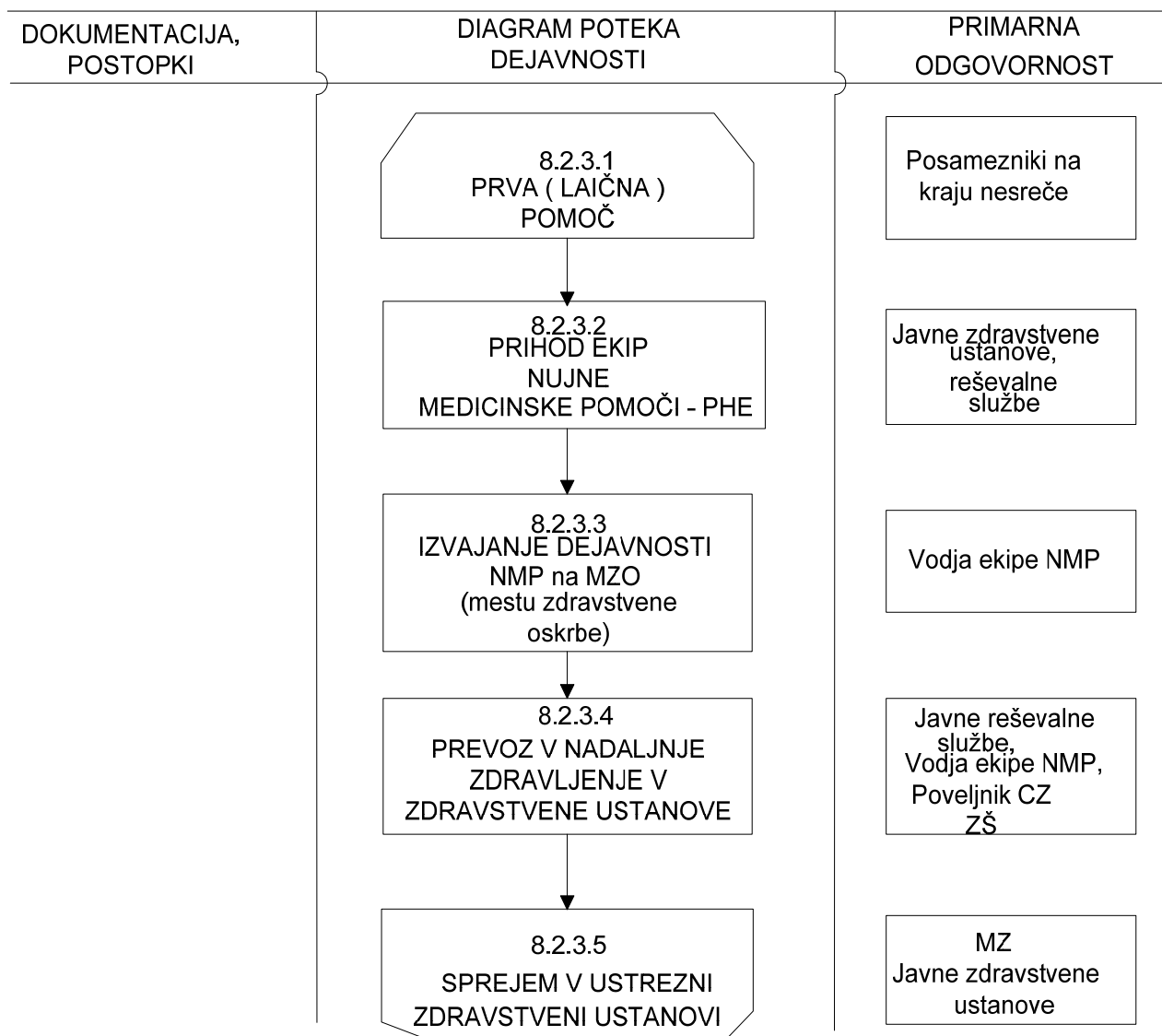
Ob železniški nesreči se za tehnično reševanje lahko aktivirajo:

- gasilske enote, ki opravljajo naloge širšega pomena,
- tehnično reševalne enote CZ,
- gorska reševalna služba,
- jamarska reševalna služba.

Tehnično reševanje ki izvajajo enote in službe zajema:

- odkrivajo ponesrečene v razbitinah,
- rešujejo ljudi in materialne dobrine iz razbitin, vode, težko dostopnih predelov, tunelov, mostov, viaduktov,
- premoščanje vodnih in drugih ovir,
- zavarovanje poti in prehodov na težko dostopnih terenov,
- izvajajo druge naloge iz svoje pristojnosti.

8.1.6. Nujna medicinska pomoč



V okviru nujne medicinske pomoči se na mestu za zdravstveno oskrbo izvajajo le:

- najnujnejša zdravstvena oskrba in priprava preživelih na prevoz v zdravstvene ustanove,
- psihološka pomoč,
- registracija udeležencev v nesreči (dopolnitev zdravstvenega kartona) in ugotavljanje smrti,
- komunikacije (povezava z informacijskim centrom).

P -26	Pregled reševalnih vozil v regiji
P - 27	Pregled zdravstvenih domov in zdravstvenih postaj po občinah
P -31	Pregled bolnišnic v regiji

Preživele, ranjene in mrtve udeležence nesreče je potrebno čim hitreje prepeljati na varno območje, ki ga določi vodja intervencije. Na tem mestu se oblikuje (izven nevarnosti za reševalce) mesto zdravstvene oskrbe na katerem služba nujne medicinske pomoči, organizira in izvede najnujnejšo zdravstveno oskrbo, pripravi preživele za prevoz v zdravstvene ustanove, registracija udeležencev v nesreči in ugotavljanje smrti.

V slučaju potrebe (na zahtevo vodje intervencije) se aktivirajo enote CZ za prvo pomoč v lokalnih skupnosti.

8.1.7. Identifikacija mrtvih

Poleg rednih služb za identifikacijo mrtvih, bi ob večji nesreči, aktivirali tudi enoto za identifikacijo mrtvih pri Inštitutu za sodno medicino pri medicinski fakulteti. Enota za identifikacijo mrtvih opravi identifikacijo že na kraju nesreče, če je to možno. Prevoze mrtvih opravijo pogrebne organizacije oziroma službe.

8.1.8. Psihološka pomoč

Ob nesreči so zaradi njenih značilnosti, učinka in posledic praviloma hudim stresom izpostavljeni tako preživeli kot reševalci.

Psihološka pomoč ob železniški nesreči se organizira v okviru informacijskega centra. Organizirajo jo občine v sodelovanju z različnimi strokovnimi službami oz. strokovnjaki (psihologi, terapevti, duhovniki in drugi).

V programe usposabljanja sil za ZRP morajo biti vključene tudi vsebine psihološke pomoči.

P- 12	Navodilo za psihološko pomoč
P - 7	Program usposabljanja, urejanja in vaj

8.1.9. Prva veterinarska pomoč

Naloge prve veterinarske pomoči se izvajajo na podlagi navodil, ki jih izda dežurni inšpektor VURS-a. Naloge prve (primarne) veterinarske pomoči izvajajo veterinarji oziroma veterinarske organizacije oziroma zavodi sami v okviru svojih načrtov. Pri izvajanju nalog jim pomagajo prostovoljne gasilske enote lokalnih skupnosti.

Prva veterinarska pomoč ob železniški nesreči obsega:

- zbiranje podatkov o poškodovanih in poginulih živalih na celotnem prizadetem območju,
- pomoč pri izvajanju ukrepov za zaščito in nudenje pomoči živalim,
- dajanje prve veterinarske pomoči poškodovanim in obolelim živalim,
- odstranjevanje živalskih trupel.

Regija usklajuje delo med prizadetimi občinami, veterinarskimi službami in gasilskimi enotami širšega pomena.

P-33	Pregled veterinarskih zavodov in ambulant v regiji
-------------	---

9. OSEBNA IN VZAJEMNA ZAŠČITA

Osebna in vzajemna zaščita obsega vse ukrepe za preprečevanje in ublažitev posledic nesreče, ki je prizadela potnike in/ali prebivalce, za zaščito njihovega zdravja in življenja ter varnosti njihovega imetja.

Z ukrepi, ki jih morajo izvesti potniki ob železniški nesreči za zavarovanje svojih življenj in imetja (požar na vlaku, nevarnost naleta vlaka in podobno) je dolžan potnike seznaniti prevoznik. Železniško osebje na postajah in v vlakih izvaja osebno in vzajemno zaščito. Pri potniških vlakih osebje vlaka zagotovi, v primeru nesreče, tudi evakuacijo in umik potnikov na varno.

Železnica ima na postajah in na vlakih predpisano opremo za osebno in vzajemno zaščito. Tako so torbice prve pomoči na postajah in v vlakih, na postajah so tudi ena nosila in garnitura orodja za reševanje. Na vlakih in na postajah so tudi ustrezna gasilna sredstva.

Poleg tega kadar so ogrožena življenja ljudi, skrbijo za organiziranje, osebne in vzajemne zaščite lokalne skupnosti.

10. RAZLAGA POJMOV IN OKRAJŠAV

10.1. Pomen pojmov

Prevoznik

Je gospodarska družba, katere glavna dejavnost je opravljanje oziroma zagotavljanje prevoznih storitev v železniškem prometu in ima za zagotavljanje omenjenih storitev licenco ter zagotavlja vleko vlakov, ali gospodarska družba, ki zagotavlja vleko vlakov in ima za zagotavljanje teh storitev licenco.

Upravljavec javne železniške infrastrukture

Je oseba javnega prava, ki je odgovorna za pripravo, organizacijo in vodenje gradnje ter vzdrževanja javne železniške infrastrukture, vodenje prometa na njej in za gospodarjenje z njo.

10.2. Razlaga okrajšav

CORS	Center za obveščanje Republike Slovenije
CZ	Civilna zaščita
CZ RS	Civilna zaščita Republike Slovenije
ELME	Ekološki laboratorij z mobilno enoto
EU	Evropska skupnost
GZ	Gasilska zveza
MNZ	Ministrstvo za notranje zadeve
MSK	Medvedev-Sponheuer-Karnikova potresna lestvica
MZO	Mesto zdravstvene oskrbe
NMP	Nujna medicinska pomoč
OKC	Operativno komunikacijski center
PGD	Prostovoljno gasilsko društvo
PU	Policijska uprava
ReCO	Regijski center za obveščanje
RKB	Radiološko-kemično-biološko
RKS	Rdeči križ Slovenije
RS	Republika Slovenija
SŽ	Slovenske železnice
SV	Slovenska vojska
Ur. I. RS	Uradni list Republike Slovenije
URSZR	Uprava Republike Slovenije za zaščito in reševanje
ZARE	Radijske zveze v sistemu zaščite in reševanja
ZRP	Zaščita, reševanje in pomoč

SEZNAM DODATKOV IN PRILOGE**11.1. Seznam skupnih dodatkov**

Številka priloge	Vsebina priloge
P - 1	Seznam članov štaba Notranjske
P - 2	Seznam poveljnikov, namestnikov poveljnikov in članov štabov CZ občin
P - 3	Pregled tehnično-reševalne enote
P - 4	Pregled oddelka za RKB izvidovanje
P - 8	Seznam regijskih služb za podporo
P - 9	Pregled poklicnih on prostovoljnih gasilskih enot v notranjski regiji
P - 12	Seznam oseb, ki se jih obvešča o nesreči
P - 13	Seznam prejemnikov informativnega biltena
P - 15	Pregled sredstev javnega obveščanja pristojnih za obveščanje ob nesreči na območju Notranjske regije
P - 17	Vzorec odredbe o aktiviranju sil ZRP
P - 18	Vzorec delovnega naloga
P - 19	Dokumenti o aktiviranju
P - 20	Pregled mobilizacijskih zbirališč regijskih sil za zaščito in reševanje
P - 21	Imenik uporabnikov telefonskih zvez, radijskih postaj, pozivnikov ter elektronske pošte na področju zaščite in reševanja
P - 22	Pregled humanitarnih organizacij s podatki o vodilnih osebah teh organizacij
P - 26	Pregled reševalnih vozil v regiji
P - 27	Pregled zdravstvenih domov in zdravstvenih postaj po občinah
P - 31	Pregled bolnišnic v regiji
P - 33	Veterinarske postaje in ambulante v notranjski regiji
P - 39	Pregled centrov za socialno delo v regiji
P - 40	Seznam delavcev Izpostave URSZR Postojna

11.2 Seznam posebnih prilog

P - 501	Seznam železniških postaj na območju Notranjske regije
---------	--

11.3 Seznam skupnih dodatkov

D - 1	Postopek obravnave in sprejetja regijskega načrta ZRP ob železniški nesreči
D - 2	Načrt dejavnosti Izpostave URSZR Postojna ob naravnih in drugih nesrečah
D - 6	Navodilo za vzdrževanje in razdelitev načrta zaščite in reševanja
D - 7	Program usposabljanja, urjenja in vaj
D - 12	Navodilo za psihološko pomoč

11.4 Seznam posebnih dodatkov

PD - 1	Pregled nevarnih odsekov na železnici na območju Notranjske regije
PD - 2	Načrt dejavnosti PU Postojna in Koper v primeru železniške nesreče na območju Notranjske regije in načrt varovanja večjih železniških postaj.