

*Šifra: 842-9/2009-1*

*Datum: 9. 1. 2009*



**VLADA  
REPUBLIKE SLOVENIJE  
ŠTAB CIVILNE ZAŠČITE ZA NOTRANJSKO**

**REGIJSKI NAČRT ZAŠČITE IN REŠEVANJA  
OB VELIKEM POŽARU V NARAVNEM  
OKOLJU**

*VERZIJA 2.0*

	<b>ORGAN</b>	<b>DATUM</b>	<b>PODPIS ODGOVORNE OSEBE</b>
<b>IZDELAL</b>	<i>URSZR-Izpostava Postojna</i>		<i>Štefan MAJCEN</i>
<b>PREGLEDAL</b>	<i>URSZR</i>		<i>Sektor za načrtovanje, operativo in oc. škod</i>
<b>SPREJEL</b>	<i>Štab CZ za Notranjsko</i>		<i>Štefan MAJCEN</i>
<b>SKRBNIK</b>	<i>URSZR-Izpostava Postojna</i>		<i>Darko ŠKERJANC</i>

# VSEBINA

<b>1. VELIKI POŽARI V NARAVI .....</b>	<b>4</b>
1.1 Uvod.....	4
1.2 Požarna ogroženost naravnega okolja.....	4
1.3 Požarna ogroženost po občinah Notranjske .....	6
1.4 Vrste požarov v naravnem okolju.....	9
1.5 Vzroki požarov v naravi.....	10
1.6 Posledice gozdnih požarov.....	11
1.7 Verjetnost nastanka verižne nesreče .....	11
1.8 Sklepne ugotovitve.....	12
<b>2. OBSEG NAČRTOVANJA .....</b>	<b>14</b>
2.1 Temeljne ravni načrtovanja.....	14
2.2 Temeljna načela načrtovanja.....	15
<b>3. KONCEPT ZAŠČITE, REŠEVANJA IN POMOČI .....</b>	<b>16</b>
3.1 Temeljne podmene.....	16
3.2 Zamisel izvedbe zaščite in reševanja.....	17
3.3 Uporaba načrta.....	19
<b>4. SILE, SREDSTVA IN VIRI ZA IZVAJANJE NAČRTA .....</b>	<b>20</b>
4.1. Pregled organov in organizacij, ki sodelujejo pri izvedbi nalog iz regijske in občinske pristojnosti.....	20
4.2 Materialno-tehnična sredstva za izvajanje načrta .....	21
4.3 Predvidena finančna sredstva za izvajanje načrta.....	21
<b>5. OPAZOVANJE, OBVEŠČANJE IN ALARMIRANJE .....</b>	<b>22</b>
5.1 Opazovanje in obveščanje.....	22
5.2 Obveščanje prebivalcev na prizadetem območju.....	24
5.3 Obveščanje širše javnosti .....	24
5.4 Alarmiranje.....	24
<b>6. AKTIVIRANJE SIL IN SREDSTEV .....</b>	<b>26</b>
6.1 Aktiviranje gasilskih enot in drugih sil za ZRP.....	26
6.2 Aktiviranje regijskih sil za ZRP ob velikem požaru.....	28
6.3 Zagotavljanje pomoči v materialnih in finančnih sredstvih.....	29
6.4 Mednarodno sodelovanje v obmejnem območju.....	29

<b>7. UPRAVLJANJE IN VODENJE .....</b>	<b>30</b>
7.1 Organi in njihove naloge.....	30
7.2 Operativno vodenje .....	31
7.3 . Organizacija zvez.....	33
<b>8. UKREPI IN NALOGE ZAŠČITE, REŠEVANJA IN POMOČI .....</b>	<b>35</b>
8.1 Ukrepi zaščite in reševanja .....	35
8. 2 Naloge zaščite in reševanja.....	37
<b>9. OSEBNA IN VZAJEMNA ZAŠČITA .....</b>	<b>40</b>
<b>10. RAZLAGA OKRAJŠAV .....</b>	<b>41</b>
<b>11. PRILOGE IN DODATKI .....</b>	<b>42</b>
11.1 Skupne priloge.....	42
11.2 Posebni dodatki.....	43
11.3 Skupni dodatki .....	44

# 1. VELIKI POŽARI V NARAVI

## 1.1 Uvod

Regijski načrt zaščite in reševanja ob velikem požaru v naravnem okolju verzija 2.0, je nadgradnja Regijskega načrta zaščite in reševanja ob velikih požarih v naravi, ki ga je Izpostava Uprave Republike Slovenije za zaščito in reševanje (URSZR) Postojna pripravila v letu 2006. Izdelan je na podlagi zakona o varstvu pred naravnimi in drugimi nesrečami (Uradni list RS, št.51/06-UPB1), Uredbe o vsebini in izdelavi načrtov zaščite in reševanja (Uradni list RS, št. 3/02, 17/02, 17/06 in 76/08), Zakona o gozdovih (Uradni list RS, št. 30/93, 13/98 Odl. US: U-I-53/95, 24/99 Skl.US: U-I-51/95, 56/99-ZON (31/00 - popr.), 67/02, 110/02-ZGO-1, 112/06 Odl.US: U-I-40/06-10 in 115/06), Zakona o varstvu pred požarom (Uradni list RS, št. 3/07-UPB1), Uredbe o varstvu pred požarom v naravnem okolju (Uradni list RS, št. 4/06), Zakona o gasilstvu (Uradni list RS, št. 113/05-UPB1) in Uredbe o organiziranju, opremljanju in usposabljanju sil za zaščito, reševanje in pomoč (Uradni list RS, št. 92/07).

V načrtu so upoštevani zaključki analize gašenja požarov na območju Divače, Golca, Kozine in Komenskega Krasa julija 2006.

## 1.2 Požarna ogroženost naravnega okolja

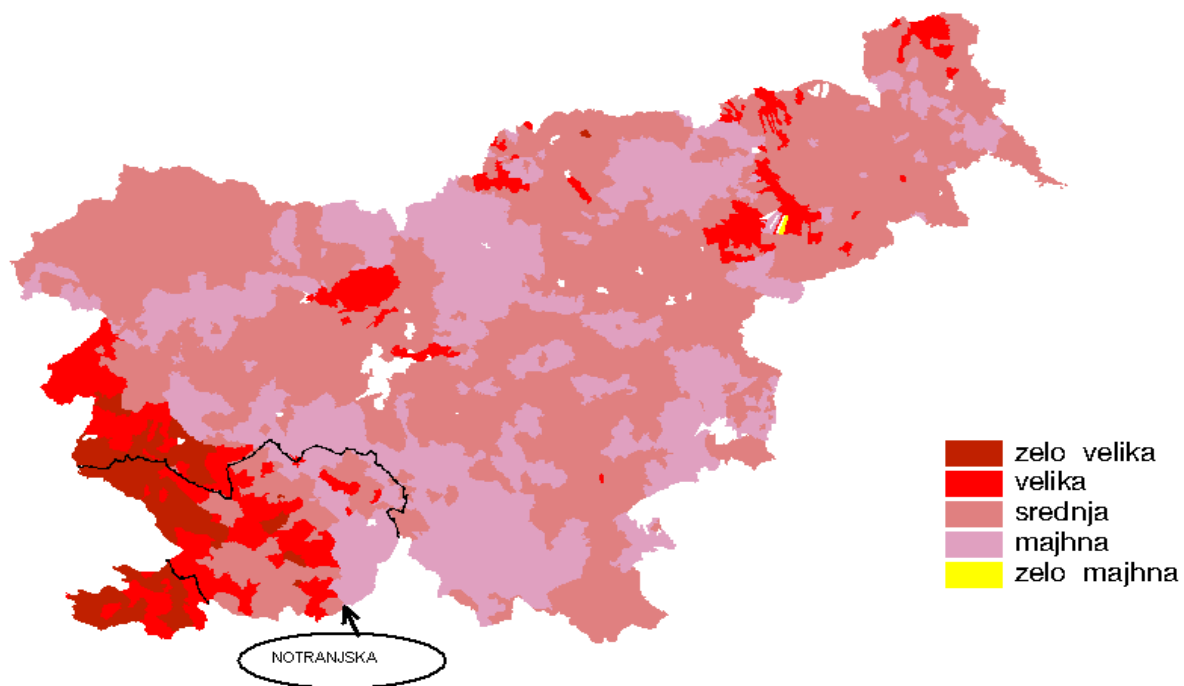
Slovenija je tretja najbolj gozdnata država v Evropi. Gozdovi prekrivajo kar 60 % površine. Podoba gozda in s tem tudi krajine ni odvisna zgolj od gozdnatosti temveč tudi od zgradbe gozda in drevesne sestave. V lesni zalogi slovenskih gozdov predstavljajo iglavci 47 % lesne zaloge in listavci 53 %. Iglavci v lesni zalogi prevladujejo v alpskem svetu, na Krasu in mestoma v predalpskem svetu. Listnati gozdovi pa prevladujejo v nižinskih predelih Slovenije.

Požarna ogroženost naravnega okolja je odvisna od klimatskih značilnosti področja, vrste tal, vrste in strukture gozda ter ostalega rastišča, količine in vlažnosti goriv ter od bližine potencialnih povzročiteljev požarov.

URSZR v sodelovanju z Agencijo RS za okolje (ARSO), Ministrstvom za kmetijstvo, gozdarstvo in prehrano (MKGP) ter Zavodom za gozdove Slovenije (ZGS) samostojno ali na predlog občin **ugotavlja in razglša veliko ali zelo veliko požarno ogroženost naravnega okolja na posameznem območju**. Pri ugotavljanju stopnje požarne ogroženosti naravnega okolja se upošteva vremenske razmere, podnebne značilnosti, struktura in tip vegetacije naravnega okolja (razvojna faza, vrsta in lega drevesa ter drugih rastlin), vegetacijsko obdobje ter lastnosti in ureditev prostora (prometnice, naselja, dostopnost, oskrba z vodo, razgibanost prostora, značilnosti objektov in območij kulturne dediščine).

*Stopnje požarne ogroženosti naravnega okolja so po Uredbi o varstvu pred požarom v naravnem okolju:*

- **zelo velika požarna ogroženost,**
- **velika požarna ogroženost,**
- **srednja požarna ogroženost,**
- **majhna požarna ogroženost,**
- **zelo majhna požarna ogroženost.**



Slika 1.: Ocena ogroženosti zaradi velikih požarov v naravi v Sloveniji in prikaz območja Notranjske

Požarna ogroženost naravnega okolja je odvisna od klimatskih značilnosti področja, vrste tal, drevesne vrste, vlažnosti bio mase, stanja sestojev ter bližine potencialnih povzročiteljev požarov.

V Sloveniji so požarno najbolj ogroženi gozdovi na submediteranskem fitoklimatskem območju. Poleg toplega podnebja in neugodne letne razporeditve padavin povečuje požarno ogroženost slovenskega Krasa in Primorja še apnena podlaga, ki ne zadržuje vode. Pogosti močni vetrovi, zlasti v zimskem času burja, še dodatno povečujejo požarno ogroženost. Število gozdnih požarov je odvisna predvsem od podnebnih dejavnikov in nepazljivosti oziroma malomarnosti ljudi.

Obseg gozdnih požarov med letom je odvisen predvsem od podnebnih dejavnikov. V dolgoletnem povprečju sta značilni dve obdobji z nadpovprečnim številom gozdnih požarov. Prvo je v zimskem času od začetka februarja do konca marca, drugo pa je poleti, julija in avgusta. Pogostost gozdnih požarov v Sloveniji se razlikuje po posameznih gozdnogospodarskih območjih. Na prvem mestu je sežansko gozdnogospodarsko območje, ki pokriva Kras, obalni in priobalni del in slovensko Istro. Na njenem področju nastane več kot 50% vseh gozdnih požarov. Razmerja so še drugačna če izračunamo odstotke na površine pogorelega gozda. Tu je sežansko gozdnogospodarsko območje daleč pred vsemi s kar 90% površine vseh pogorelih gozdov (vir: članek avtorja Jošta Jakše v zborniku Nesreče in varstvo pred njimi, Ljubljana/02).

Požarna ogroženost gozdov je prikazana na sliki 1, iz katere je razvidno, da so najbolj ogroženi gozdovi na Krasu in v submediteranskem delu Slovenije (Obalna, Severno Primorska in Notranjska regija).

### 1.3 Požarna ogroženost po občinah Notranjske

Območje Notranjske pokrivata **dve območni enoti Zavoda za gozdove Slovenije in sicer:**

- **Sežana**, ki pokriva območja občin Komen, Sežana, Divača, Hrpelje – Kozino, del občine Pivka in del občine Ilirska Bistrica in
- **Postojna**, ki pokriva območja občin Bloke, Loška dolina, Cerknica, Postojna, del občine Pivka in del občine Ilirska Bistrica.

**D –800 (Topografska karta Zavoda za gozdove Slovenije Območna enota Sežana in Postojna, M – 1:75 000).**

Požarna ogroženost naravnega okolja je na Kraškem gozdnogospodarskem območju v slovenskem merilu posebej izražena. Osnova za takšno stanje je suha in topla submediteranska klima v kombinaciji z degradiranimi rastišči in obojemu prilagojenim rastjem. Požarno ogroženost dodatno povečujejo prometni koridorji skozi območje, predvsem železnica in vojaški poligon na Počku. V celoti gledano je povprečna stopnja požarne ogroženosti naravnega okolja v Notranjski zelo velika in sezonsko pogojena. Največja nevarnost ter pogostost nastanka požarov v naravnem okolju je v mesecih februar, marec ter julij in avgust, najbolj pogost povzročitelj pa je človek s svojo dejavnostjo (kmetijstvo, promet, vojaško urjenje).

Tudi dejansko pogori največ površine gozdov v Sloveniji prav v Kraškem gozdnogospodarskem območju. Po številu požarov okrog petinpetdeset odstotkov, po površini pa petindevetdeset odstotkov. Takšna razmerja kažejo na veliko požarno ogroženost naravnih sistemov, pa tudi na slabo odprtost prostora in težave pri gašenju.

Na sliki.2. vidimo, da so požarno zelo ogrožene občine **Komen in Sežana**, srednje požarno ogrožene so občine Divača in Hrpelje – Kozina, malo ogrožene so občine Pivka, Postojna in Cerknica in najmanj so ogrožene občine Loška dolina, Bloke in Ilirska Bistrica. Zaradi submediteranske klime, borovega gozda in ostalega nizkega rastišča (grmičevja in visoke trave) je tudi v določenih predelih občin Pivka, Postojna in Ilirska Bistrica možen nastanek velikega požara v naravnem okolju.

Zavod za gozdove Slovenije je po posebni metodi in na podlagi dolgoletnih statističnih podatkov ogrožene gozdove razvrstil po stopnji potencialne ogroženosti v štiri stopnje in sicer:

1. stopnja – zelo velika požarna ogroženost gozdov
2. stopnja – velika požarna ogroženost gozdov
3. stopnja – srednja požarna ogroženost gozdov
4. stopnja – majhna požarna ogroženost gozdov

Pri izračunu stopnje ogroženosti so upoštevani naslednji faktorji: drevesna vrsta, starost sestojev, srednja letna temperatura, srednja letna količina padavin, srednja letna relativna vlažnost zraka, moč in pogostost vetra, periodičnost sušnih obdobj, matični substrat in vrsta tal, nadmorska višina, nagib ter urejenost gozdov in gozdna higiena.



Slika 2.: STOPNJE OGROŽENOSTI PO OBČINAH NOTRANJSKE

<span style="display: inline-block; width: 20px; height: 10px; background-color: yellow; border: 1px solid black;"></span>	- ZELO VELIKA
<span style="display: inline-block; width: 20px; height: 10px; background-color: orange; border: 1px solid black;"></span>	- VELIKA
<span style="display: inline-block; width: 20px; height: 10px; background-color: #d2b48c; border: 1px solid black;"></span>	-SREDNJA
<span style="display: inline-block; width: 20px; height: 10px; background-color: #8b4513; border: 1px solid black;"></span>	- MAJHNA

**Tabela 1. OCENA OGROŽENOSTI ZARADI VELIKIH POŽAROV V NARAVI V OBČINAH NOTRANJSKE**

Zap. št.	OBČINE, KI SO OGROŽENE ZARADI VELIKIH POŽAROV V NARAVI	POVRŠINA OBČINE V KM <sup>2</sup>	ŠTEVILO VSEH NASELJ V OBČINI	ŠTEVILO PREBIVALCEV V OGROŽENIH OBČINAH	KOLIKO % PREB. OBČINE JE <u>OGROŽENIH</u>	ŠTEVILO <u>OGROŽ.</u> <u>PREB.</u>
1.	DIVAČA	148	32	3.852	~ 25 %	1.000
2.	HRPELJE - KOZINA	192	38	4.120	~ 10 %	400
3.	ILIRSKA BISTRICA	480	63	14.391	~ 5 %	700
4.	KOMEN	103	35	3.605	~ 50 %	1.800
5.	PIVKA	223	29	5.941	~ 33 %	2.000
6.	POSTOJNA	270	40	14.514	~ 8 %	1.200
7.	SEŽANA	217	64	11.913	~ 16 %	1.900
—	<b>NOTRANJSKA REGIJA</b>	<b>1635</b>	<b>301</b>	<b>58.336</b>	<b>/</b>	<b>9.000</b>

V VSEH 10 OBČINAH (območje Izpostave URSZR Postojna)	ŠTEVILO PREBIVALCEV	POVRŠINA V KM <sup>2</sup>	ŠTEV. NASELJ
<b>NOTRANJSKA</b>	<b>74.005</b>	<b>2118</b>	<b>430</b>

**OPOMBA:** Zaradi manjše verjetnosti nastanka velikega požara v naravnem okolju v oceno ogroženosti niso vključena naselja v občinah BLOKE, CERKNICA in LOŠKA DOLINA.

Iz pregleda števila požarov in požarne ogroženosti Slovenije je razvidno, da regija sodi v sam vrh požarne ogroženosti v Sloveniji. To potrjujejo tudi ostali statistični podatki iz strokovnih literatur, ki obravnavajo požarno varnost predvsem v naravnem okolju. Izjema so le občine Cerknica, Bloke in Loška dolina.

Zaradi velikega števila požarov v naravi na kraškem področju in povečane nevarnosti nastanka, ob sušnem obdobju tudi velikih požarov v naravnem okolju, kjer so ogrožena tudi naselja in ljudje, posvečamo v regiji temu problemu veliko pozornost.

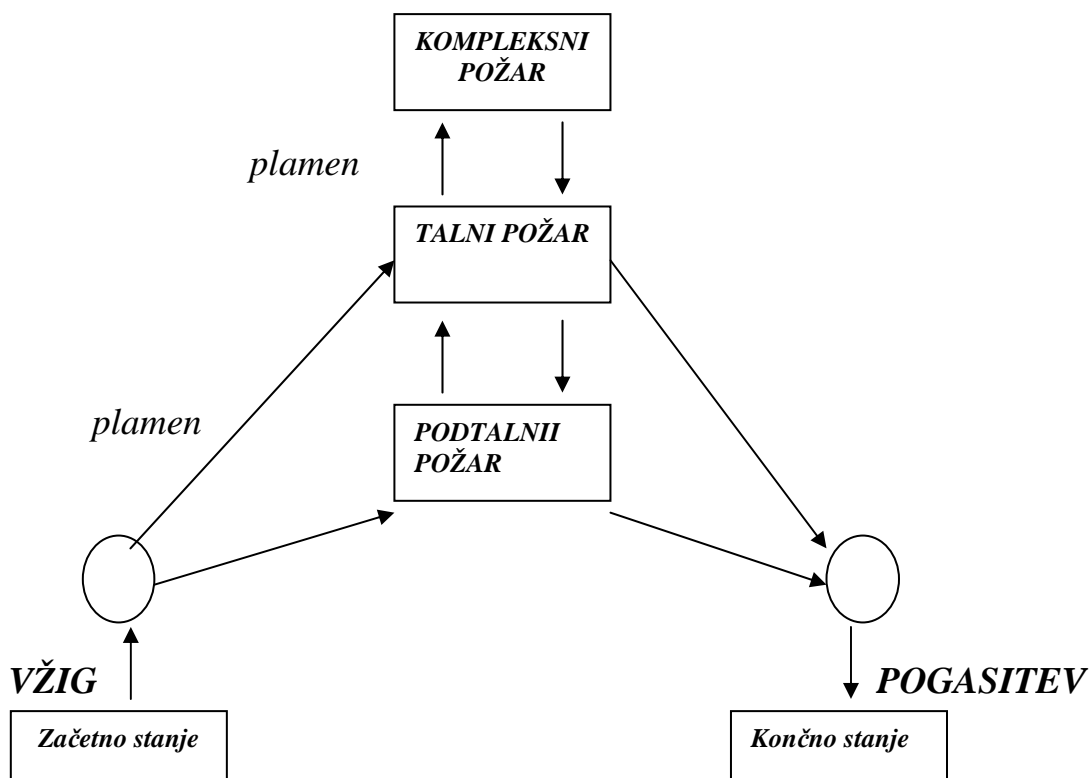


## 1.4 Vrste požarov v naravnem okolju

Glede na mesto gorenja razvrščamo požare v naravi na podtalne, talne, kompleksne, debelne, kombinirane požare in požarne preskoke. Značilno zanje je :

- **podtalni požari se** razvijejo v tleh, bogatih s humusom, predvsem v starih gozdovih, kjer drevesni odpad zelo počasi razpada. Širijo se pod tlemi in se lahko pojavijo na površini čez daljši čas in povzročijo požar na mestu, ki je precej oddaljen od prvotnega požara. Največkrat nastanejo v primerih ko vročina ali plamen na tleh vžgejo material pod njimi. Značilno zanj je, da ga je težko odkriti in kontrolirati in da se širi počasi;
- **talni požari** nastajajo in se širijo po tleh, predvsem po travi, listju, mahu in drugih materialih, ki rastejo, so odpadli z dreves oz. so odloženi (smeti, odpadki...). V večini primerov je povzročitelj človek ali dejavnost v povezavi z njim. Talne požare lahko kontroliramo in spremljamo;
- **kompleksni (vršni, kronski) požar** je požar v vrhovih dreves. Povzroča ga talni požar, udar strele ali iskrenje električnih vodnikov. Pojavljajo se v glavnem v poletnem času, ko je v krošnjah dreves prisotna velika koncentracija hlapov eteričnih olj in je zato možen hiter prenos plamena;
- **debelni požar** nastane, če se drevo ob udaru strele vname. Tudi debelni požar se lahko spremeni v druge požare;
- **kombinirani požar**, prisotni sta najmanj dve vrsti požarov. Lahko pa zajamejo tudi poslopja in druge objekte;
- **požarni preskok**, prisoten je ob pihanju močnih vetrov, ko veter odnaša večje gorljive dele ali storže, ali ob požarih na strmih terenih. Zato nastajajo nova žarišča, ki so lahko oddaljena tudi do 100 metrov od linije požara.
- **požarni vihar** nastane ob kompleksnem požaru, ko veter zelo hitro prenese plamen na velike razdalje, posebno ob hudi vročini, ko je v zraku v gozdu veliko hlapov eteričnih olj in drugih snovi. Nastane velika vročina, ki povzroči še dodatno gibanje zračnih mas. Kontrola in gašenje takega požara ni mogoča, požar se ustavi oziroma prekine ob spremembi vetrov ali ko naleti na veliko oviro.

### Shema razvojnih faz požarov v naravi



Posledice gozdnih požarov so odvisne od tipa gozdnega požara, vrste in oblike gozda, časa nastanka in trajanja požara, velikosti pogorele površine in ekološke ranljivosti območja požara.

Najnevarnejši so kompleksni požari, ki prizadenejo drevesa od tal do vrha krošnje. Poleg dreves in lesne mase je pri kompleksnih požarih razvrednoteno in celo uničeno rastišče in večina funkcij gozda. Okrnjene ali onemogočene so ekološke, socialne in gospodarske funkcije gozda. Sestojke, ki jih je poškodoval kompleksni požar, je treba posekati in obnoviti. Obnova je potrebna predvsem zaradi zagotavljanja funkcij gozda, ki naj bi jih ta po požaru ponovno začel opravljati v najkrajšem možnem času. S kasnitvijo pri poseku poškodovanih in odmrlih dreves izgubimo še tisto lesno maso, ki bi jo po požaru lahko koristno uporabili. Nikakor ne smemo podcenjevati nevarnosti in škode, ki jo povzročajo druge vrste gozdnih požarov.

## 1.5 Vzroki požarov v naravi

Povzročitelja požarov v naravi je težko odkriti in zato je več kot 50 procentov povzročiteljev požarov neznanih. Povzročitelj je navadno človek s svojo dejavnostjo in nanj lahko vplivamo z osveščanjem. Škodo v naravnem okolju pa lahko zmanjšamo tudi z uspešnejšim gašenjem, k čemur pripomore ustrezno organizirana gasilska služba, služba javljanja in alarmiranja in vsi preventivni ukrepi (graditev protipožarnih presek, gozdnih poti, čiščenje obstoječih gozdnih poti, itd..).

Med znanimi povzročitelji si posebno pozornost zaslužijo namerni požigalci, ki zaraščanje zapuščenih kmetijskih površin ali krajine rešujejo s požiganjem gozda. Problem izhaja iz premajhne osveščenosti krajanov, ki jo je mogoče odpraviti z vzgojo od mladih let, z objavami oziroma nastopanjem v medijih in tudi z opozorilnimi tablamami na požarno ogroženih območjih. Podobno velja za kmetijstvo kot povzročitelja požarov.

Največji znani povzročitelj požarov v naravi je železnica. Od vlakov med dolgotrajnejšim zaviranjem odpadajo žareči deli zavor, ki v požarno ogroženem naravnem okolju povzročijo požar. Najbolj obremenjen je odsek proge Pivka – Rodik in Štanjel – Branik. Na teh odsekih je potrebno zgraditi vse s posebnim požarnim načrtom predvidene protipožarne objekte in striktno vzdrževati progo v skladu s Pravilnikom o varstvu gozdov (Ur. l. 92/2000).

Med naravnimi je edini povzročitelj strela. Na njeno pojavljanje ne moremo vplivati, zato morajo biti vsi naporji usmerjeni v zmanjševanje obsegov požarov. Strela največ požarov povzroči na vrhovih hribov, daleč od komunikacij, zato so škode navadno večje. Pri zmanjševanju škode je zelo pomembno odpiranje prostora s cestami in protipožarnimi presekami in ustrezno organizirana opazovalna služba.

## **1.6 Posledice gozdnih požarov**

Posledice gozdnih požarov so odvisne od tipa gozdnega požara, vrste in oblike gozda, časa nastanka in trajanje požara, velikosti pogorele površine in ekološke ranljivosti območja požara.

Najnevarnejši so vršni požari, ki prizadenejo drevesa od tal do vrha krošnje. Poleg dreves in lesne mase je pri vršnih požarih razvrednoteno in celo uničeno rastišče in večina funkcij gozda. Okrnjene ali onemogočene so ekološke, socialne in gospodarske funkcije gozda. Sestoje, ki jih je poškodoval vršni požar, je treba posekati in obnoviti. Obnova je potrebna predvsem zaradi zagotavljanja funkcij gozda, ki naj bi jih ta po požaru ponovno začel opravljati v najkrajšem možnem času. S kasnitvijo pri poseku poškodovanih in odmrlih dreves izgubimo še tisto lesno maso, ki bi jo po požaru lahko koristno uporabili. Nikakor ne smemo podcenjevati nevarnosti in škode, ki jo povzročajo druge vrste gozdnih požarov kot so talni, podtalni in debelni.

## **1.7 Verjetnost nastanka verižne nesreče**

Požar v naravi lahko povzroči naslednje verižne nesreče:

- eksplozije neeksploziranih ubojnih sredstev (NUS),
- nastanek ekološke nesreče,
- razširitev požara v naselje,
- razširitev požara na infrastrukturne objekte (daljnovodi, plinovodi, črpališča ...)
- požar na objektih (stanovanjski, gospodarski, objekti kulturne dediščine),
- prometne nesreče (zaradi širjenja dima,...).

## 1.8 Sklepne ugotovitve

Iz analize posameznih požarov, odprtosti prostora in požarne ogroženosti smo zaključili naslednje:

- Možnosti za nastanek velikega požara v naravnem okolju je na območju Notranjske ob ugodnih pogojih za gorenje in širjenje požara zelo velika še posebej pa na območju naslednjih občin:
  - **Občina Komen** (skoraj po celotnem predelu občine, razen na vzhodnem delu – dolina Branice),
  - **Občina Sežana** (po večini teritorija občine razen v dolini reke Raše, flišnega vzhodnega predela občine - predel Vrhe in območja občinskega središča Sežana, ki je največji poseljen prostor na Krasu),
  - **Občina Divača** (največja možnost nastanka velikega požara je prav v okolici naselja Divača in sicer v smeri proti Vremščici in Čebulovici, ob železnici proti Rodiku in zahodno od Senožec ),
  - **Občina Pivka** (zahodno od Pivke ob železniški progi, območje v okolici Palčja),
  - **Občina Hrpelje – Kozina** (vzhodno in severno od Kozine, Petrinjski kras, nižja pobočja Slavnika ter strnjeni borovi gozdovi po Matarskem podolju),
  - **Občina Ilirska – Bistrica** (borovi gozdovi ob vznožju Snežnika na vzhodu od Ilirske Bistrice, borovi gozdovi v okolici Podgrada in v okolici Jelšan – proti meji s Hrvaško),
  - **Občina Postojna** (jugo – vzhodno od Postojne – območje vojaškega vadbišča Poček) in
  - **Občina Cerknica** (južno pobočje Slivnice).
- Vsak požar v požarno zelo ogroženem naravnem okolju in v času povečane požarni ogroženosti, se potencialno lahko razvije v požar velikih razsežnosti. To se lahko prepreči le s hitro intervencijo na mestu požara.
- V prostoru mora biti vedno na razpolago dovolj gasilcev za zadušitev požara v začetni fazi. Na splošno je problematičen delovni čas, ko so prostovoljci večinoma v službah in vse težje odidejo na požare. Poklicnih gasilcev je premalo za pokrivanje celotnega prostora vendar pa so zelo pomembni za hitro intervencijo katera je lahko v začetni fazi požara zelo učinkovita.
- Preventiva je najučinkovitejša obramba pred požari. Preventivni ukrepi za varstvo pred požarom, ki jih izvajajo lastniki oziroma upravljavci gozda in drugih zemljišč ter lokalne skupnosti so naslednji:
  - redno odstranjevanje suhih organskih materialov,
  - vzdrževanje prehodnih prevoznih poti,
  - čiščenje požarnovarnostnih pasov ob železniških progah,
  - graditev in vzdrževanje protipožarnih presekov, vodnih jarkov in drugih tehničnih objektov,
  - vzdrževanje požarno varnostnih pasov med objekti in gozdom,
  - določitev pristajalnih mest za helikopterje in mest za zajemanje vode v prostorskih dokumentih lokalnih skupnosti.
- V Sloveniji izračunava stopnje požarne ogroženosti Urad za meteorologijo pri Agenciji RS za okolje (ARSO). Uprava RS za zaščito in reševanje na podlagi pridobljenih podatkov in v sodelovanju z Ministrstvom za kmetijstvo, gozdarstvo in prehrano ter Zavodom za gozdove Slovenije ali na predlog občin **ugotavlja in razglašava veliko ali**

**zelo veliko požarno ogroženost naravnega okolja** za določeno območje ali za celo Slovenijo.

Stopnje požarne ogroženosti naravnega okolja so:

- **zelo velika požarna ogroženost** (za nastanek požara zadostuje že najmanjši izvor ognja ali iskrenje. Požar se širi zelo hitro. Nadzor nad požarom je zelo težak, gašenje požara je težavno in dolgotrajno),
- **velika požarna ogroženost** (požar povzroči že manjši izvor nezavarovanega ognja, se hitro širi, nadzor nad požarom pa je težko obvladljiv),
- **srednja požarna ogroženost** (požar povzroči že majhen izvor odprtega ognja. Požar se v odprtem prostoru širi hitreje kot v gozdu, zato je že težje obvladljiv in ga je težko nadzorovati).

Z razglasitvijo velike in zelo velike požarne ogroženosti morajo občine, lastniki, zaupniki ali drugi uporabniki zemljišč, organizacije, ki gospodarijo s cesto, železnico, elektrogospodarsko in drugo infrastrukturo v naravnem okolju začeti izvajati posebne ukrepe varstva pred požarom, ki so določeni z Uredbo o varstvu pred požari v naravnem okolju. Občina mora v času razglašene velike in zelo velike požarne ogroženosti v sodelovanju z lastniki, zakupniki ali drugimi uporabniki zemljišč organizirati tudi požarno stražo.

- Ob velikem in zelo velikem požaru v naravnem okolju govorimo, ko je takega obsega, da je za njegovo obvladovanje in nadzor treba uporabiti posebne ukrepe, sile in sredstva.
- Za obvladovanje velikega požara v naravnem okolju je največkrat potrebna gasilska intervencija v kateri sodelujejo poleg gasilskih enot in drugih zmogljivosti občine ali več občin, še gasilske enote sosednjih občin in iz drugih regij.

## 2. OBSEG NAČRTOVANJA

### 2.1 Temeljne ravni načrtovanja

S tem načrtom se urejajo ukrepi in dejavnosti za zaščito, reševanje in pomoč ob požaru velike razsežnosti ter zagotavljanja osnovnih pogojev za življenje, ki so v regijski pristojnosti. Z načrtom se določi pomoč občinam ob ukrepanju, zagotavljanje pomoči države in koordinacija aktivnosti na območju Notranjske.

Temeljni načrt je **državni** načrt zaščite in reševanja ob velikem požaru v naravnem okolju.

**Regijski načrt zaščite in reševanja ob velikem požaru v naravnem okolju izdelava Izpostava URSZR Postojna.**

**V regijskem načrtu se natančno določi:**

- način zagotavljanja in koordinacija logistične podpore gasilske intervencije, potem, ko se aktivira državni načrt. Pri pripravi načrta logistične podpore regija izhaja iz rešitev občinskih načrtov logistične podpore gasilcem ob požaru v naravnem okolju. Načrt določi vrsto, način in izvajalce nalog logistične oskrbe v regiji,
- način izvajanja varstva pred NUS, potrebna dodatna oprema za varstvo pred NUS,
- izdelava požarnih presek,
- način varovanja kulturne dediščine,
- reševanje iz jam in izvajanje drugih nalog zaščite, reševanja in pomoči.

**Občinski Načrt ZRP ob velikem požaru v naravnem okolju izdelajo:**

- Občina Komen
- Občina Sežana
- Občina Divača
- Občina Hrpelje - Kozina
- Občina Pivka
- Občina Postojna in
- Občina Ilirska Bistrica.

Občine v svojih načrtih natančno določijo: način obveščanja in alarmiranja prebivalcev, razpoložljive logistične zmogljivosti, zaščitne ukrepe in naloge (s poudarkom na zagotavljanju nujne medicinske pomoči reševalcem na kraju intervencije) in izvajanje osebne in vzajemne zaščite.

**Občinski načrti morajo biti usklajeni z regijskim načrtom.**

***D – 1 Postopek obravnave in sprejetja regijskega načrta ZRP ob velikem požaru v naravnem okolju***

## **2.2 Temeljna načela načrtovanja**

Zaščita, reševanje in pomoč se ob velikem požaru v naravnem okolju organizira v skladu z načeli, ki jih določa zakon o varstvu pred naravnimi in drugimi nesrečami in določili zakona o gasilstvu.

Ob požaru v naravnem okolju se upoštevajo predvsem načela pravice do varstva in pomoči, načelo javnosti, preventive, odgovornosti in postopnosti pri uporabi sil za zaščito, reševanje in pomoč.

## 3. KONCEPT ZAŠČITE, REŠEVANJA IN POMOČI

### 3.1 Temeljne podmene

Temeljne podmene regijskega načrta zaščite in reševanja ob velikem požaru so:

1. Na osnovi kart požarne ogroženosti gozdov Gozdno gospodarskega načrta Območne enote Sežana in Postojna izhaja, da je možen nastanek velikih požarov v naravnem okolju v naslednjih občinah in sicer: Komen, Sežana, Divača, Hrpelje – Kozina, Pivka, Postojna in Ilirska Bistrica.
2. Regijski načrt zaščite in reševanja je izdelan za ukrepanje ob požaru velike in zelo velike razsežnosti.
3. Varstvo pred požari zagotavljajo gozdnogospodarska služba – območna enota Sežana in Postojna v okviru svojih pravic in dolžnosti oziroma pristojnosti, prebivalci kot posamezniki (lastniki gozdov), prebivalci prostovoljno organizirani v raznih društvih in drugih nevladnih organizacijah, ki se ukvarjajo z zaščito in reševanjem, javne reševalne službe, podjetja, zavodi in druge organizacije, katerih dejavnost je pomembna za zaščito in reševanje ter občine.
4. Regijski načrt ZRP se smiselno po potrebi uporabi tudi v drugih občinah v Notranjski regiji (občine, ki ne izdelujejo načrta ZiR ob velikem požaru v naravnem okolju), ki po oceni pristojnih organov vodenja, požar v naravi prehaja v požar takega obsega, da je za njegovo obvladovanje potrebna gasilska intervencija, v kateri sodelujejo poleg pristojne občinske gasilske enote še gasilske enote iz drugih občin v okviru regije.
5. Življenja ljudi v bližnjih naseljih, so ob velikih požarih v naravi lahko ogrožena zaradi požara, ki se približuje, velike količine dima in visoke temperature, ki nastaja pri gorenju ter drugih škodljivih posledic požara. Zato so v načrtu predvideni tudi ukrepi za zaščito prebivalcev.
6. Hitro odkritje požara v naravnem okolju in pravočasno aktiviranje gasilcev in drugih sil za zaščito, reševanje in pomoč pogojuje hitro in uspešno intervencijo preden se požar razširi na veliko površino. Zato je pomembno, da občine, lastniki ali drugi uporabniki zemljišč in lastniki infrastrukture v naravnem okolju, po razglasitvi velike požarne ogroženosti takoj začnejo izvajati posebne ukrepe varstva pred požarom v naravnem okolju, ki so določeni z Uredbo o varstvu pred požarom v naravnem okolju. **Ob povečani požarni ogroženosti se tudi v ReCO uvedejo posebni ukrepi opazovanja začetkov požarov preko sistema »VIDEOKRAS«.**
7. Pri gašenju požara se izberejo tisti ukrepi zaščite, reševanja in pomoči, ki ob doseganju enakih učinkov najmanj poškodujejo naravno okolje, pri čemer je treba upoštevati, da ima prednost zaščita in reševanje ljudi ter njihovih življenj.
8. Ob velikih požarih v naravi je **za operativno vodenje aktivnosti gašenja požara odgovoren vodja intervencije (z operativnim vodstvom) iz vrst gasilcev**, ki sodeluje pri gašenju požara. Za izvajanje **drugih nalog zaščite, reševanja in pomoči in koordinacijo pomoči (logistična oskrba, pomoč SV, NUS, evakuacija) ter usklajeno usmerjanje in izvajanje intervencije pa so odgovorni poveljniki CZ občin, regij oziroma poveljnik CZRS.**
9. Organi, pristojni za izdelavo načrtov zaščite in reševanja na lokalni in regijski ravni zagotovijo, da so prebivalci, ki živijo na območjih ogroženih zaradi požara v naravnem okolju pravočasno in objektivno obveščeni o nevarnostih nastanka požara v naravnem okolju, možnih posledicah, načrtih in ukrepih za zmanjšanje in odpravo posledic požara v naravnem okolju ter o ravnanju prebivalcev ob pojavu požara v naravnem okolju.



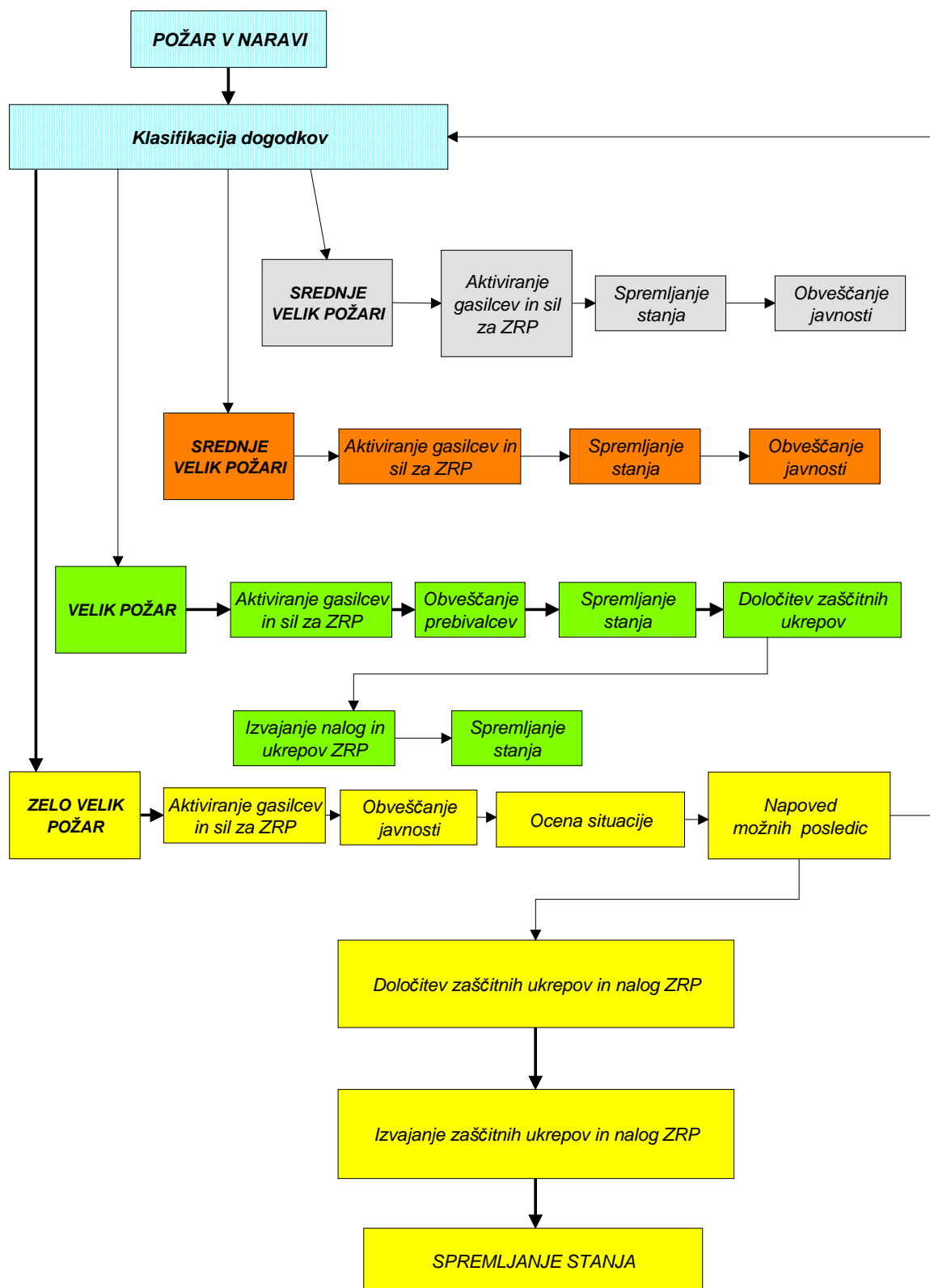
## 3.2 Zamisel izvedbe zaščite in reševanja

Odziv na požar v naravnem okolju je odvisen od velikosti in pričakovanih posledic požara v naravnem okolju. Glede na velikost in potrebne sile za obvladovanje požara v naravnem okolju ločimo:

1. **MAJHEN POŽAR** – ogenj gori na površini z manjšim do srednjim plamenom, pri tem zgore nekaj kompaktnega organskega goriva. Kontrola požara ni težka, požar se pogasi z manjšimi do srednje velikimi napori. Požar lahko ogroža ali zajame naselja na tem območju, pride lahko do prekinitev komunikacij, motena je lahko oskrba z električno energijo, plinom in vodo. Praviloma je to požar do 50 ha površine.  
Požar gasijo praviloma gasilska enota katera pokriva teritorij, kjer je nastal požar in po potrebi tudi pristojna osrednja gasilska enota.
2. **SREDNJE VELIK POŽAR** - ogenj gori na površini s srednjim plamenom, pri tem zgore nekaj kompaktnega organskega materiala. Kontrola požara ni težka, požar se pogasi s srednje velikimi napori. Požar obvladajo razpoložljive gasilske enote iz lokalnih skupnosti v sodelovanju z drugimi silami za ZRP. Praviloma so to požari nad 50 do 100 ha površine.  
Požar gasijo gasilske enote v okviru gasilske zveze, kjer je nastal požar in osrednje gasilske enote.
3. **VELIK POŽAR** - v požaru zgore veliko organskega goriva, kontrola požara je težka, za gašenje požara je potrebno vložiti velike napore in veliko sredstev. Požar gasijo gasilske enote iz cele regije v sodelovanju s drugimi silami za ZRP. Praviloma so to požari, ki zajamejo od 100 do 600 ha površine. Požar lahko ogroža ali zajame naselja na tem območju, pride lahko do prekinitev komunikacij in motena je oskrba z električno energijo, plinom in vodo.  
Požar gasijo gasilske enote iz Obalne, Notranjske in Severno Primorske regije v sodelovanju z drugimi silami za zaščito, reševanje in pomoč. Glede na razmere, oceno vodje intervencije in napoved razvoja dogodkov, trajanje požara, se lahko v gašenje velikega požara vključijo tudi gasilske enote in druge sile za zaščito, reševanje in pomoč iz drugih regij.
4. **ZELO VELIK POŽAR** - v požaru zgore zelo veliko organskega goriva, ogenj zajame tudi srednje in debelo gorivo. Požar se razširi tudi na normalno vlažna področja. Kontrola požara je izjemno težka, za gašenje požara je potrebno vložiti izredno velike napore in angažirati vsa razpoložljiva sredstva. Praviloma so to požari, ki zajamejo nad 600 ha površine. Požar lahko ogroža ali zajame naselja na tem območju, pride lahko do prekinitev komunikacij in motena je oskrba z električno energijo, plinom in vodo.

Požar gasijo gasilske enote iz več regij v sodelovanju z drugimi silami za zaščito, reševanje in pomoč.

### 3.2.1 Koncept odziva



### **3.3 Uporaba načrta**

Regijski načrt zaščite in reševanja ob velikem požaru v naravnem okolju se aktivira, ko pride do velikega ali zelo velikega požara v naravnem okolju v katerem koli delu Notranjske oziroma, ko je aktiviranih (v požarih ali drugih nesrečah) več kot dve tretjini razpoložljivih gasilskih enot v gasilski regiji. Regijski načrt se aktivira tudi v primeru dveh ali več istočasnih požarov na območju Notranjske, v katerih je zajeto 50 do 100 ha površine na vsak požar in so že uporabljene razpoložljive lokalne sile za zaščito, reševanje in pomoč.

**Odločitev o tem sprejme, na predlog člana ReŠCZ zadolženega za požarno varstvo, poveljnik CZ za Notranjsko oz. njegov namestnik.**

## 4. SILE, SREDSTVA IN VIRI ZA IZVAJANJE NAČRTA

### 4.1. Pregled organov in organizacij, ki sodelujejo pri izvedbi nalog iz regijske in občinske pristojnosti

#### 4.1.1 Organi regije:

- Izpostava URSZR Postojna
- Policijska uprava Postojna in Koper
- Zavod za varstvo kulturne dediščine Slovenije, OE Nova Gorica in Ljubljana

#### ***P -40 Seznam delavcev Izpostave URSZR Postojna***

#### 4.1.2 Sile za zaščito, reševanje in pomoč regije

- **Organi Civilne zaščite:**
  - poveljnik Civilne zaščite za Notranjsko
  - namestnik poveljnika Civilne zaščite za Notranjsko
  - Štab Civilne zaščite za Notranjsko

#### ***P -1 Seznam članov štaba CZ za Notranjsko***

- **Enote in službe Civilne zaščite na nivoju regije:**
  - enota za varstvo pred neeksplozivnimi ubojnimi sredstvi,
  - službe za podporo ( ekipa za oskrbo, ekipa za zveze, ekipa za prevoz in ekipa za informacijsko podporo in administrativno delo).
  - informacijski center
  - logistični center

#### ***P - 5 Seznam regijske enote za varstvo pred NUS***

#### ***P - 8 Seznam regijske službe za podporo***

#### ***P - 6 Seznam regijskega informacijskega centra***

#### ***P - 7 Seznam regijskega logističnega centra***

- **Javne službe za ZRP:**
  - ZGRS Sežana in
  - Prostovoljni gasilci,
  - JRS (jamarsko reševalna služba).

#### ***P - 9 Pregled poklicnih in prostovoljnih gasilskih enot v regiji***

- **Javne službe:**
  - Elektro primorska,
  - Cestno podjetje,
  - Gozdarji (zavod za gozdove Postojna in Sežana),
  - Komunalna in Vodovodna podjetja,
  - Telekom.

## 4.2 Materialno-tehnična sredstva za izvajanje načrta

Materialno-tehnična sredstva za izvajanje načrta:

- zaščitno in reševalno opremo ter orodje (sredstva za osebno in skupinsko zaščito, oprema, vozila ter tehnična in druga sredstva, ki jih potrebujejo strokovnjaki, reševalne enote, službe in reševalci).

***P – 11 Pregled opreme in sredstev regijskih enot***

***P – 49 Pregled opreme centra »KRAS«, ki se nahaja v regijskem skladišču***

## 4.3 Predvidena finančna sredstva za izvajanje načrta

### 4.3.1 Finančna sredstva se načrtujejo za:

Finančna sredstva se načrtujejo za:

- stroške operativnega delovanja (povračilo stroškov za aktivirane pripadnike Civilne zaščite in druge sile zaščite, reševanja in pomoči),
- materialne stroške (prevozne stroške in storitve, gorivo, mazivo idr.).

***D – 2 Pregled načrtovanih finančnih sredstev za izvajanje načrta***

### 4.3.2 Zagotavljanje finančnih sredstev

Vlada RS zagotavlja finančna sredstva za povračilo stroškov iz točke 4.3.1.

## 5. OPAZOVANJE, OBVEŠČANJE IN ALARMIRANJE

### 5.1 Opazovanje in obveščanje

Vsakdo, ki opazi ali izve za požar v naravi, mora o tem takoj obvestiti pristojni center za obveščanje na telefonsko številko 112.

Občine morajo ob veliki in zelo veliki požarni ogroženosti na svojem območju organizirajo opazovanje in obveščanje o nevarnosti požarov. Pri obveščanju sodelujejo ReCO, lastniki oziroma upravljavci gozdov in drugih zemljišč, inšpektorji varstva pred naravnimi in drugimi nesrečami, kmetijski in gozdarski inšpektorji, delavci Zavoda za gozdove Slovenije-Območna enota Sežana in Postojna, kmetijci, gasilci, policija in pripadniki civilne zaščite.

V sistem opazovanja in obveščanja sta vključena letalska kluba Postojna in Sežana, ki opravljajo letalske opazovalne prelete ob povečani stopnji požarne ogroženosti in sporočajo v ReCO Postojna zaznambe s terena.

V sistem opazovanja in obveščanja so lahko vključeni tudi radioamaterji in lastniki posameznih CB-postaj ter druga društva in posamezniki.

#### 5.1.1 Obveščanje pristojnih organov in služb

Ob velikem požaru v Notranjski ReCO obvešča :

- Pristojno PGD,
- župana občine, kjer je območje požara,
- poveljnika CZ pristojne občine,
- pristojnega poveljnika OGZ,
- Poveljnika gasilcev Notranjske ali Obalno – Kraške regije (odvisno od kraja požara),
- Poveljnika Civilne zaščite za Notranjsko,
- Izpostavo URSZR – Postojna (odgovorne delavce),
- OKC PU Postojna ali Koper,
- Zavod za gozdove – OE Postojna ali Sežana,
- pristojno inšpekcijsko službo,
- CORS,
- Elektro Primorske ali ELES (po potrebi za izklop elektrike preko CORS)
- Podjetja, ki so zadolžena za oskrbo z vodo na določenem območju (Kraški vodovod - Sežana, Kovod - Postojna itd..) in
- Zavod za varstvo kulturne dediščine Slovenije, OE Nova Gorica ali Ljubljana.



### 5.1.2 Sodelovanje sil za zaščito in reševanje na območjih, kjer se požar lahko razširi na območje druge Izpostave URSZR (Koper in Nova Gorica)

V primeru, da nastane velik požar v naravnem okolju na mejnem območju, iz katerega se lahko razširi na območje druge Izpostave URSZR (v našem primeru Koper ali Nova Gorica) operativec obvesti sosednji ReCO.

V kolikor vodja intervencije oceni, da se bo požar širil proti območju sosednje Izpostave lahko predlaga, da se aktivirajo mejna društva iz sosednje Izpostave.

Sosednji ReCO je potrebno takoj obvestiti v primeru, če izbruhne **večji požar v naravi** na naslednjih območjih:

- **V občini Komen** in sicer severno od lokalne ceste Štanjel – Komen – Brestovica pri Komnu —————> se obvesti ReCO Nova Gorica.
- **V občini Hrpelje – Kozina** in sicer na Petrinjskem krasu, Podgorskem krasu ter pobočju Slavnika —————> se obvesti ReCO Koper.

## 5.2 Obveščanje prebivalcev na prizadetem območju

Ob večjem požaru prebivalce na prizadetem območju obvešča: pristojni Poveljnik CZ, župan ali druga pooblaščen oseba. Obvestilo pripravi občinska Služba za ZRP skupaj z vodjo intervencije in pristojnim poveljnikom CZ. Obvestilo se posreduje po radiu, televiziji oziroma na drug predviden način.

## 5.3 Obveščanje širše javnosti

Za obveščanje širše javnosti o izvajanju nalog zaščite, reševanja in pomoči iz regijske pristojnosti je odgovoren poveljnik CZ za Notranjsko oziroma član regijskega štaba, ki je odgovoren za stike z javnostjo, če ga poveljnik pooblasti. Za obveščanje se lahko organizira:

- novinarske konference,
- pripravlja skupna sporočila za javnost.

Obveščanje javnosti ob nesrečah poteka v medijih, ki so po zakonu o medijih (Ur. l. RS, št. 35/01 in 62/03) dolžni na zahtevo državnih organov ter javnih podjetij in zavodov brez odlašanja brezplačno objaviti nujna sporočila v zvezi z resno ogroženostjo življenja, zdravja ali premoženja ljudi, kulturne in naravne dediščine ter varnosti države. V takih primerih so za takojšnje posredovanje sporočil za javnost pristojni:

- Radio 94,
- Radio Koper,
- Radio Slovenija - I. in II. program,
- Televizija Slovenija - I. in II. program in
- Slovenska tiskovna agencija.

## 5.4 Alarmiranje

V primeru, da se požar v naravnem okolju nevarno približuje naselju in je potrebno takoj začeti z izvajanjem določenih zaščitnih ukrepov se ogrožene prebivalce opozori na



nevarnost z alarmiranjem. Alarmiranje se lahko uporabi tudi za opozorilo na nevarnost približevanja požara gasilcem, ki gasijo požar (sprememba smeri).

Alarmiranje izvede ReCO na zahtevo vodje intervencije, poveljnika CZ občine oziroma župana.

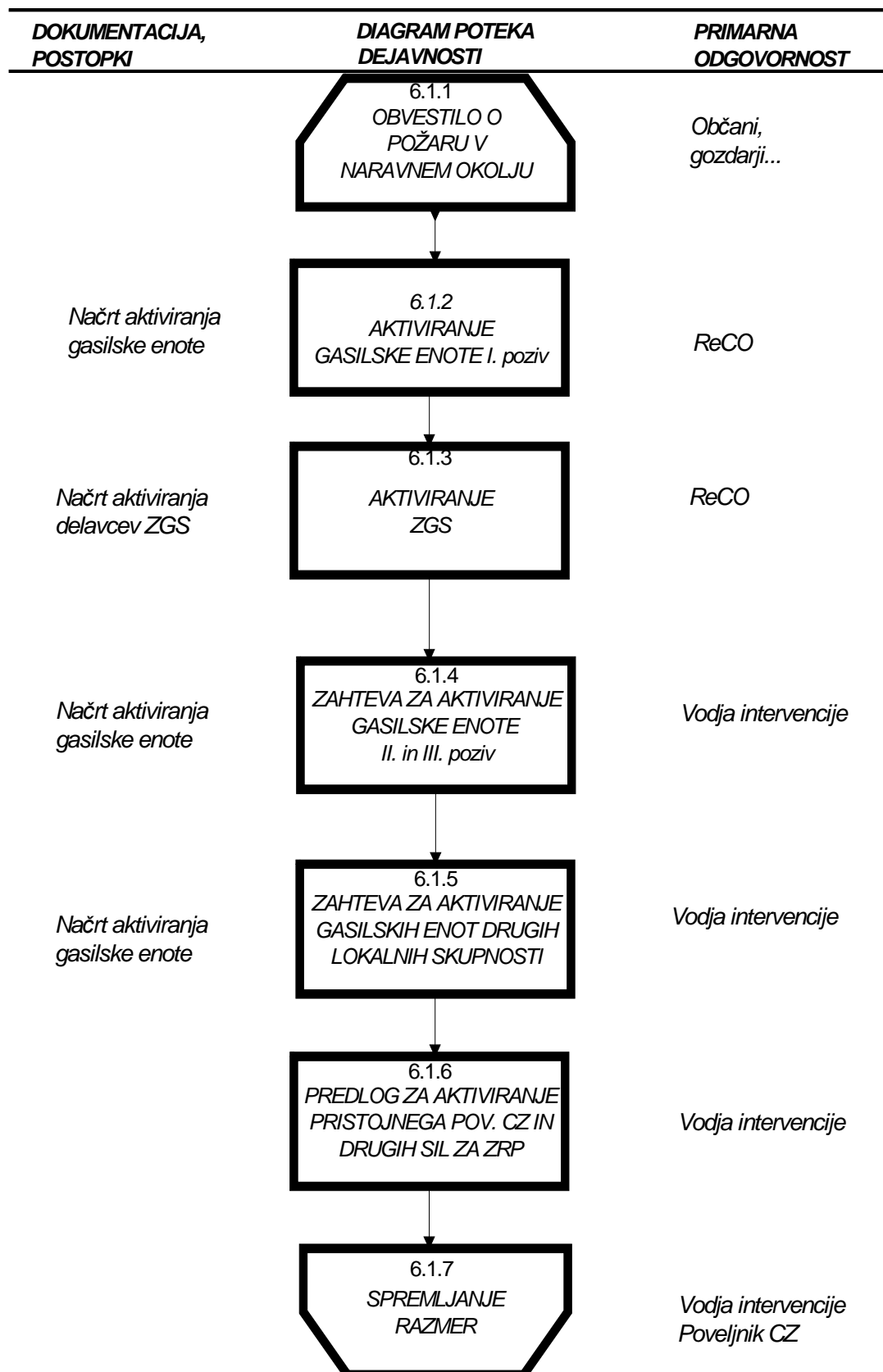
Regijski center za obveščanje mora takoj po znakih »opozorilo na nevarnost« ali »neposredna nevarnost« posredovati obvestilo po radiu, televiziji oziroma na drug predviden način, o vrsti nevarnosti in posredovati napotke za ravnanje. Podrobneje se postopek **alarmiranja razdela v občinskih načrtih ZRP**.

Postopki glede proženja siren, priprave in posredovanja informacij o nevarnosti (po proženju siren) in o napotkih za osebno in vzajemno zaščito se predvidijo v navodilu za delo v centrih za obveščanje.

V primeru, da se požar širi na območje druge občine znotraj območja izpostave URSZR, ReCO postopa v skladu z načrtom alarmiranja, če pa se **požar širi na območje druge regije** (pokriva jo drugi ReCO), ReCO Postojna o tem takoj obvesti pristojni ReCO, ki se poveže z vodjem intervencije in ukrepa v skladu z navodili vodje intervencije.

## 6. AKTIVIRANJE SIL IN SREDSTEV

### 6.1 Aktiviranje gasilskih enot in drugih sil za ZRP



Obvestilo o požaru lahko sprejme ReCO, OKC ali PGD neposredno od prijavitelja.

Takoj ko ReCO prejme obvestilo o požaru, aktivira po načrtu določeno operativno enoto, ki o izvozu obvesti ReCO.

Na podlagi opisa situacije, ki jo poda vodja intervencije in njegovega zahtevka, dežurni v ReCO izvede potrebno dodatno aktiviranje operativnih gasilskih enot oziroma drugih sestavov, ki se neposredno vključujejo v gašenje oziroma ZRP.

Če je nastal požar v naravnem okolju na območju, kjer so neeksplozivna ubojna sredstva (NUS) aktivira ReCO poleg gasilcev tudi regijskega pripadnika enote za varstvo pred NUS. ReCO je dolžan aktivirati pripadnika enote za varstvo pred NUS na osnovi preverjene lokacije požara in na osnovi regijskih kart s pregledom možnih nahajališč NUS, ki so izdelane za vsako regijo in občino posebej.

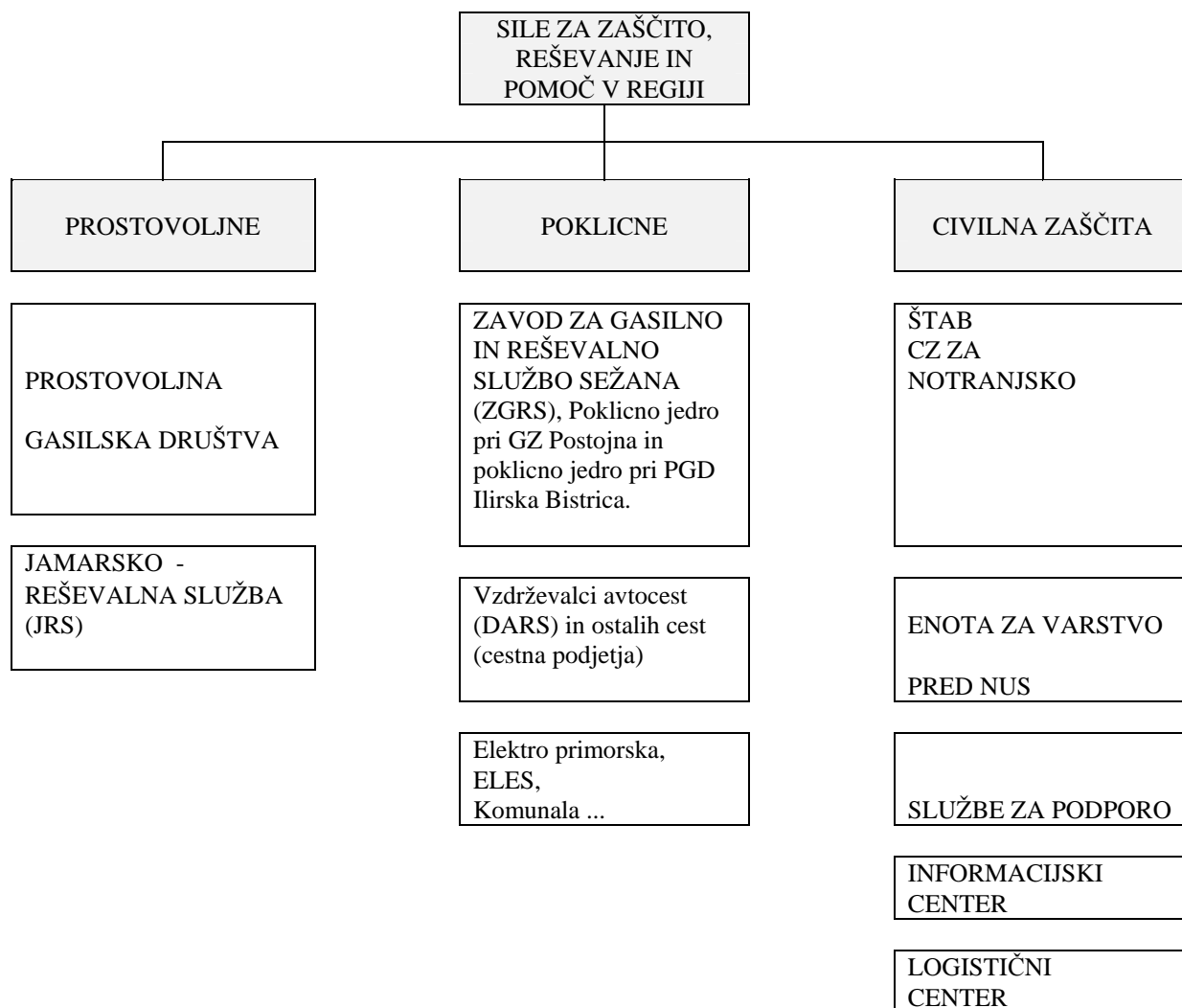
Ob velikem in zelo velikem požaru v naravnem okolju se na zahtevo vodje intervencije, ob posvetovanju z regijskim gasilskim poveljnikom in poveljnikom CZ regije ali njegovim namestnikom, na podlagi odločitve poveljnika CZ regije aktivira regijski načrt zaščite in reševanja ob velikem požaru zlasti, če je treba aktivirati poleg gasilskih tudi druge reševalne enote in službe oziroma, če je treba aktivirati enote iz sosednjih regij, ki so predvidene za pomoč ob požaru v naravnem okolju v regijskem načrtu zaščite in reševanja. O aktiviranju regijskega načrta zaščite in reševanja ob velikem požaru v naravnem okolju odloči poveljnik CZ regije na predlog vodje intervencije ali samostojno.

Ob aktiviranju regijskega načrta zaščite in reševanja se aktivira tudi poveljnik GZS, ki preko regijskih gasilskih poveljnikov, koordinira pomoč gasilskih enot iz drugih občin in regij. Enote, po navodilu občinskih gasilskih poveljnikov in poveljnikov gasilskih zvez, aktivira pristojni ReCO. V skladu z načrtom za pomoč pri gašenju velikih požarov v naravnem okolju se aktivirajo gasilci, ki pripadajo določeni gasilski enoti vključeni v načrt. Pri tem se mora zagotoviti, da v občini, na katero se odločitev nanaša, ostanejo gasilske enote v takem obsegu, da je zagotovljena nujna intervencijska pripravljenost v občini.

Logistično podporo gasilcem ob velikem požaru v naravnem okolju, ko se aktivira regijski načrt ZRP ob velikem požaru v naravnem okolju, prevzame regija v sodelovanju z občinami na območju požara.

Logistična podpora obsega prehrano, vodo, gorivo in podobno.

## 6.2 Aktiviranje regijskih sil za ZRP ob velikem požaru.



**Shema 2.** Pregled sil za zaščito, reševanje in pomoč v regiji

Regijske sile za zaščito, reševanje in pomoč, ki odidejo na prizadeto območje, se zberejo na svojih zbirališčih od koder se napotijo na sprejemno mesto, ki ga določi vodja intervencije oziroma operativno vodstvo za vodenje intervencij v zahodnem dele Slovenije oziroma v logističnem centru Kras v Postojni.

- P – 17** Vzorec odredbe o aktiviranju sil za zaščito, reševanje in pomoč
- P – 18** Vzorec delovnega naloga
- P – 19** Dokumenti za aktiviranje in mobilizacijo
- P – 20** Pregled mobilizacijskih zbirališč sil za zaščito, reševanje in pomoč

### **6.3 Zagotavljanje pomoči v materialnih in finančnih sredstvih**

Materialna pomoč države ob velikih požarih v naravi lahko obsega:

- posredovanje pri zagotavljanju specialne opreme, ki je na prizadetem območju ni mogoče dobiti (specialna gasilska oprema, gasilna sredstva, gradbena mehanizacija, električni agregati in podobno),
- pomoč v zaščitni in reševalni opremi,
- pomoč v sredstvih za začasno nastanitev ljudi,
- pomoč v finančnih sredstvih,
- pomoč z opremo »KRAS«, ki se nahaja v regijskem LC v Postojni.

O uporabi materialnih sredstev iz državnih rezerv za pomoč prizadetim ob velikih požarih v naravi odloča Vlada RS, v nujnih primerih pa tudi poveljnik CZ RS ali njegov namestnik.

### **6.4 Mednarodno sodelovanje v obmejnem območju**

V primeru velikih požarov v naravi s čezmejnimi vplivi poteka sodelovanje s Hrvaško na podlagi meddržavnega sporazuma o medsebojnem sodelovanju pri naravnih in drugih nesrečah. Za sodelovanje v primeru velikih požarov v naravi v obmejnih območjih z Republiko Italijo je že sklenjen ustrezen protokol med RS in Furlanijo Julijsko Krajino (potrebno je skleniti le še tehnični del). Medsebojna pomoč pri obveščanju o požarih, gašenju požarov, vodenju in vključevanju v intervencije do podpisa tehničnega dela protokola se izvaja s smiselno uporabo določb zakona o varstvu pred naravnimi in drugimi nesrečami.

Medsebojna obvestila o požaru morajo vsebovati podatke o:

- kraju in času,
- obsegu in posledicah,
- sprejetih zaščitnih ukrepov za zmanjšanje in odpravo posledic požara.

Podatke si države posredujejo na predpisanem obrazcu. Kontaktne točke v RS so CORS in regijski centri za obveščanje v obmejnem območju. Kontaktna točka v Republiko Italiji je tudi Center za obveščanje v Palmanovi.

Pomoč v silah in sredstvih druge države lahko nudijo na podlagi pisnega zaprosila na predpisanih obrazcih oziroma po predhodnem soglasju Poveljnika CZ RS.

Za mednarodno pomoč (npr. letal in helikopterjev za gašenje požarov), Republiko Hrvaško oziroma Republiko Italijo zaprosi Vlada RS oziroma Poveljnik CZ RS, če ni drugače določeno z meddržavnim sporazumom oziroma protokolom o medsebojnem sodelovanju.

## 7. UPRAVLJANJE IN VODENJE

### 7.1 Organi in njihove naloge

Posamezni organi vodenja na regijski ravni imajo ob velikem požaru naslednje naloge:

#### 7.1.1. Izpostava Uprave Republike Slovenije za zaščito in reševanje - Postojna

- opravlja upravne in strokovne naloge zaščite, reševanja in pomoči iz svoje pristojnosti,
- spremlja nevarnosti,
- organizira komunikacijski sistem za delovanje regijskih sil za zaščito, reševanje in pomoč,
- zagotavlja informacijsko podporo organom vodenja na regijski ravni,
- zagotavlja pogoje za delo Štaba Civilne zaščite za Notranjsko,
- izdeluje ocene ogroženosti in načrtuje ukrepe za preprečevanje ter zmanjšanje posledic (v sodelovanju z drugimi ministrstvi),
- organizira delo in zagotavlja pogoje za delo regijskih komisij za ocenjevanje škode,
- zagotavlja logistično podporo pri delovanju regijskih sil in
- opravlja druge naloge iz svoje pristojnosti

<b><i>D – 3 Načrt dejavnosti Izpostave URSZR Postojna ob naravnih in drugih nesrečah</i></b>
--

#### 7.1.2. Poveljnik oz. namestnik Civilne zaščite za Notranjsko:

- vodi operativno-strokovno delo pripadnikov Civilne zaščite in drugih sil za zaščito, reševanje in pomoč iz regijske pristojnosti,
- obvešča Poveljnika CZ RS o posledicah in stanju na prizadetem območju ter daje mnenja in predloge v zvezi z zaščito, reševanjem, pomočjo ter odpravljanjem posledic nesreče,
- pripravi končno poročilo o nesreči ter ga pošilja v sprejem Poveljniku CZ RS
- skrbi za povezano in usklajeno delovanje vseh sil za zaščito, reševanje in pomoč ob nesreči,
- določa vodje intervencije.

#### 7.1.3 Štab Civilne zaščite za Notranjsko:

- zagotavlja strokovno pomoč pri vodenju zaščitnih in reševalnih akcij ob nesreči,
- opravlja strokovno-operativne naloge zaščite, reševanja in pomoči ob nesreči,
- zagotavlja informacijsko podporo štabom Civilne zaščite občin,
- v primeru aktiviranja državnega ali regijskega načrta, organizira zagotavljanje logistične podpore vsem silam za zaščito, reševanje in pomoč, ki sodelujejo na intervenciji. Logistika vključuje prehrano, vodo, gorivo in podobno. Za zagotavljanje logistične

oskrbe se uporablja vse zmogljivosti na območju lokalne in sosednjih skupnosti kjer je nastal požar.

- opravlja administrativne in finančne zadeve.

#### **7.1.4 Policijska Uprava Postojna in Koper**

- varuje življenje ljudi, premoženje ter vzdržuje javni red na prizadetem območju,
- varuje določene osebe, objekte, organe in okoliše,
- nadzira in ureja promet v skladu z določenim prometnim režimom in omogoča interveniranje silam za zaščito, reševanje in pomoč,
- sprejema ukrepe za ustrezno varovanje državne meje in opravlja mejno kontrolo ter policijske naloge v zvezi s tujci v skladu z razmerami,
- preprečuje, odkriva in preiskuje kazniva dejanja in prekrške, odkriva in prijema storilce kaznivih dejanj in prekrškov, druge iskane osebe ter jih izroča pristojnim organom,
- sodeluje pri izvajanju humanitarnih, oskrbovalnih, izvidniških in drugih nalog,
- vzpostavlja komunikacijsko-informacijsko povezavo z drugimi državnimi organi,
- po potrebi organizira mobilni komunikacijski center
- sodeluje pri identifikaciji žrtev
- opravlja druge naloge iz svoje pristojnosti.

### ***D - 4 Načrt dejavnosti Policijske uprave Koper in Postojna***

#### **7.1.5 Inšpektorat Republike Slovenije pred naravnimi in drugimi nesrečami Izpostava Postojna,**

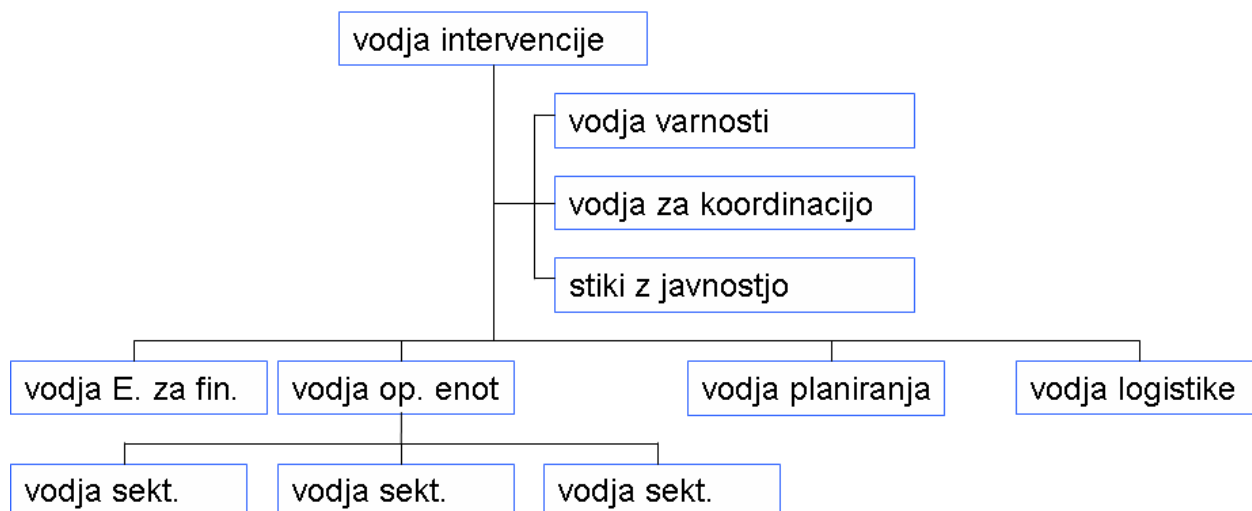
- izvaja inšpekcijski nadzor,
- opravlja druge naloge iz svoje pristojnosti.

## **7.2 Operativno vodenje**

*Vodenje intervencije ob požaru v naravnem okolju opravljajo poveljniki oziroma vodje gasilskih enot.*

*Najprej prevzame vodenje intervencije vodja gasilske enote, ki prva prispe na kraj požara. Ko je vključeno v intervencijo več gasilskih društev prevzame vodenje poveljnik občinskega poveljstva. Le ta strokovno sodeluje s poveljnikom CZ občine. Poveljnik gasilske zveze pa lahko prevzame vodenje intervencije, ko pri gašenju požara sodelujejo gasilske enote ali druge reševalne enote iz sosednjih občin.*

*Za vodenje in usklajevanje intervencije ob velikem in zelo velikem požaru v naravnem okolju se aktivira eno od dveh operativnih poveljstev za pomoč vodji intervencije. Objekte, v katerih deluje operativno vodstvo intervencije, določijo občine v svojih načrtih zaščite in reševanja ob požaru v naravnem okolju. Shema operativnega poveljstva za pomoč vodji intervencije je razvidna iz slike 2.*



Slika 2 Operativno poveljstvo za pomoč vodji intervencije

Gasilski poveljnik regije spremlja stanje, sodeluje in usmerja vodenje intervencije ob velikem požaru v naravnem okolju na območju regije. Sodeluje s poveljnikom CZ regije predvsem koordinira pomoč regijskih enot CZ ter drugih sil in sredstev za zaščito, reševanje in pomoč pri gašenju (predvsem enot NUS). Regijski poveljnik CZ zagotavlja, v sodelovanju z občinskimi poveljniki CZ, logistično podporo gasilskim enotam (hrana, voda, gorivo, nastanitev in podobno).

Operativno strokovno vodenje gasilskih intervencij pa je v pristojnosti gasilskih poveljnikov. Vodja gasilske intervencije samostojno vodi gasilsko intervencijo.

Le ta strokovno sodeluje s poveljnikom CZ občine. Poveljnik gasilcev za Notranjsko pa lahko prevzame vodenje intervencije, ko pri gašenju požara sodelujejo gasilske enote ali druge reševalne enote iz cele regije.

Za vodenje in usklajevanje velikih intervencij se oblikuje štab za pomoč vodji intervencije ali operativno poveljstvo. Poveljnik gasilcev za Notranjsko ali Obalno – Kraško regijo spremlja skupaj s članom ReŠCZ za Notranjsko za požarno varstvo stanje, sodelujeta in usmerjata vodenje intervencije ob velikih požarih v naravi na območju regije. S poveljnikom CZ regije sodelujeta in koordinirata pomoč regijskih enot CZ ter drugih sil ZRP pri gašenju (predvsem enot NUS).

**P – 55 Seznam lokacij za operativno poveljstvo ob velikih nesrečah v občinah**

Štab Civilne zaščite za Notranjsko ob velikem požaru organizira svoje delo na obstoječem sedežu, ki je v prostorih Izpostave URSZR - Postojna ali neposredno na prizadetem območju.

Pri tem sodelujejo člani štaba, delavci Izpostave URSZR - Postojna, ter ostale strokovne skupine in službe ostalih ministrstev po svojih pristojnostih.



### 7.3 . Organizacija zvez

Za vzpostavitev radijske zveze(ZARE) za povezavo med organi vodenja v Notranjski regije se uporabljajo:

- 26. SD kanal sistema zvez ZARE preko repetitorja na Nanosu,
- 27. SD kanal na Slivnici ali
- 28. SD kanal na Artvižah,

kar je odvisno od kraja ukrepanja in slišnosti signala v Notranjski regiji.

#### ***P – 36 Shema radijskih zvez Z A R E***

**Radijske zveze med reševalci**\_na kraju nesreče za potrebe operative se uporabljajo načeloma za območje:

- Kraške gasilske zveze (ZGRS) – K39
- GZ Postojna - K41
- GZ Ilirska Bistrica - K42
- GZ Cerknica - K43
- GZ Loška dolina – K44
- 

(v kolikor ReCO ne določi drugi kanala ob aktiviranju) kanalu sistema zvez ZARE, za vsak dodatni SI kanal je potrebno dobiti odobritev od ReCO.

V primeru, da je zaradi razgibanosti terena moteno komuniciranje med operativnim poveljstvom in enotami na terenu v simpleks omrežju (SI kanal), se lahko na teren dostavi **mobilni repetitor** in uredi na terenu komuniciranje preko mobilnega repetitorja. Zahtevo za mobilni repetitor lahko poda vodja intervencije preko ReCO na URSZR.

Radijska imena uporabnikov:

<b>Občinske službe za ZiR</b>	<b>Radijski imenik sistema ZARE</b>
<b>ZGRS</b>	centrala – dežurni
<b>Poveljnik PGD</b>	odprto poimenovanje
<b>PGD</b>	Načrt alarmiranja pristojne GE s klicno številko radijske postaje po imenih društev in funkcijah, po potrebi tudi po osebnih imenih, nazivih ali številkah avtomobilov
<b>ostali</b>	poimenovanje po imenih organizacij in funkcijah, po potrebi tudi po osebnih imenih

#### ***P – 21 Imenik uporabnikov telefonskih zvez, radijskih postaj, pozivnikov ter elektronske pošte na področju ZiR***

V času uporabe radijskih postaj v sistemu ZA-RE ob nesrečah je potrebno upoštevati sledeče:

- Vzpostaviti zvezo z ReCO Postojna,
- Zahtevati prost delovni kanal, po katerem bodo potekale zveze,
- Držati se identifikacijskih nazivov enot ( v kolikor je to v naprej določeno), V kolikor posamezne enote nimajo posebnih nazivov se uporabljajo uradni nazivi društev ali organizacij.
- Po končani akciji ponovno obvestiti center o koncu aktivnosti.

## 8. UKREPI IN NALOGE ZAŠČITE, REŠEVANJA IN POMOČI

### 8.1 Ukrepi zaščite in reševanja

#### 8.1.1 Prostorski, gradbeni in drugi tehnični ukrepi

Prostorski, gradbeni in drugi tehnični ukrepi se začnejo izvajati takoj ko je razglašena požarna ogroženost naravnega okolja. Upravljalci gozdov in drugih zemljišč ter lokalne skupnosti izvajajo naslednje ukrepe:

- čiščenje požarnovarnostnih pasov ob železniških progah,
- graditev in vzdrževanje protipožarnih presek, vodnih jarkov in drugih tehničnih objektov,
- urejanje vodnih zajetij,
- organiziranje požarne straže.

Ko požari v naravnem okolju zajamejo oziroma ogrožajo območje, kjer potekajo daljnovodi, operativec v ReCO v sodelovanju s CORS zagotovi, da distributer električne energije izklopi elektriko, preden pričnejo gasilci z gašenjem požara.

Ob požaru v naravnem okolju naloge zapore cest in zagotovitev obvozov izvedejo cestna podjetja oziroma službe. Policija zavaruje cestne vhode in izhode na območju požara v naravnem okolju.

Preventivni ukrepi za varstvo naravnega okolja pred velikimi požari v naravnem okolju so lahko zelo učinkoviti, vendar se jim daje premalo pozornosti in zanje nameni premalo sredstev. S temi ukrepi se ukvarjajo predvsem ministrstvo za kmetijstvo (subvencije za košnjo travnikov in obnavljanje kraških pašnikov) in zavod za gozdove Slovenije preko območnih enot Postojna in Sežana, katera načrtujeta v svojih gozdnogospodarskih načrtih izdelavo in vzdrževanje protipožarnih presek in zidov.

<b><i>D -9      Gozdnogospodarski načrt gozdnogospodarskega območja Postojna in Sežana</i></b>
--

#### 8.1.2 Evakuacija

Ob velikih požarih v naravnem okolju se evakuacija izvaja le, če z drugimi ukrepi ni mogoče zagotoviti varnosti ljudi in materialnih dobrin.

**Evakuacijo v ogroženem območju odredi župan ogrožene občine oziroma v nujnih primerih pristojni poveljnik CZ ali vodja intervencije.**

Evakuacija se izvaja preden se ogenj približa naseljem (odvisno od smeri in moči vetra). Če je dovolj časa, se poleg ljudi evakuirajo tudi živali in materialne dobrine.

Evakuacija se izvaja v skladu z načrtom evakuacije, ki ga izdelajo požarno ogrožene občine in z njim seznanijo prebivalstvo, pristojne policijske uprave oziroma policijske postaje, ki bodo sodelovale pri izvedbi evakuacije.

### 8.1.3 Zaščita kulturne dediščine

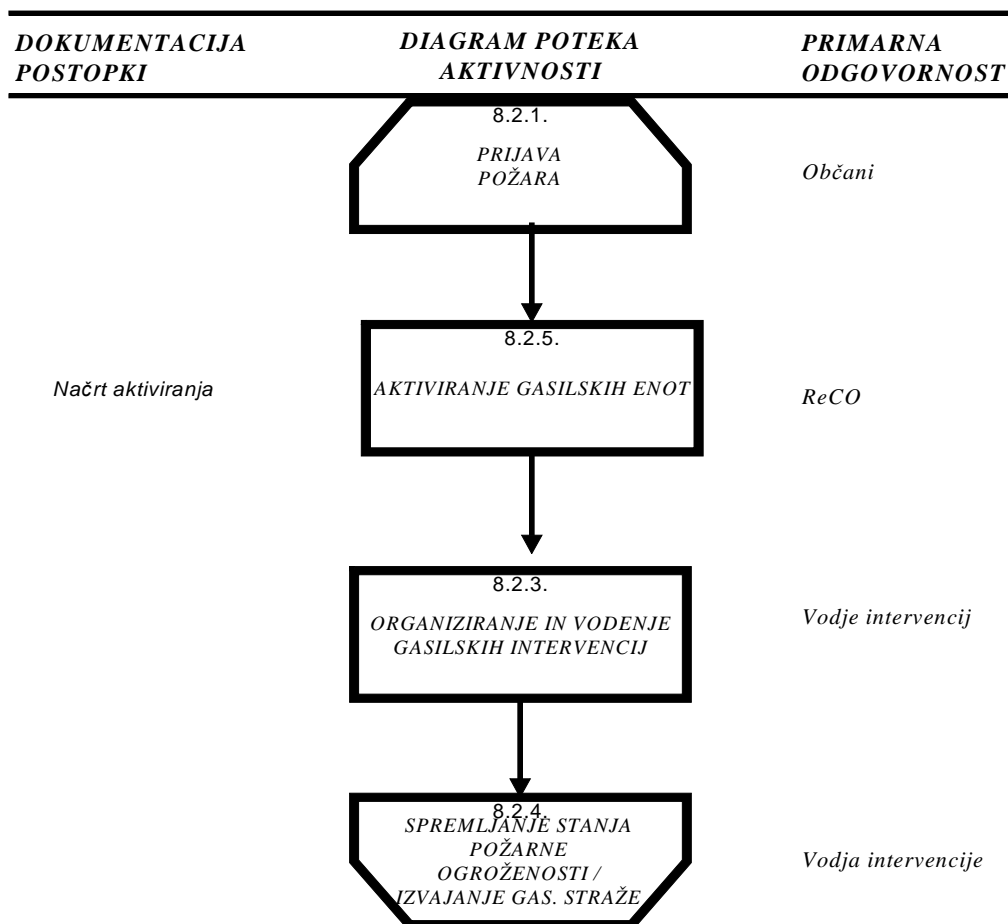
Zaščita kulturne dediščine obsega priprave in izvajanje ukrepov za zmanjšanje nevarnosti ter preprečevanje škodljivih vplivov velikih požarov v naravi na kulturno dediščino. Izvajajo jih strokovnjaki s področja kulturne dediščine, strokovne službe za varstvo kulturne dediščine, po potrebi pa sodelujejo tudi enote CZ in druge sile za zaščito, reševanje in pomoč. Pregled in ukrepe za varstvo kulturne dediščine morajo vsebovati vsi načrti zaščite in reševanja ob velikih požarih v naravi. Pomembna je zaščita oziroma po potrebi premestitev premične kulturne dediščine.

Kulturna dediščina se identificira na osnovi predhodno posredovanih podatkov o kulturni dediščini iz registra dediščine, s katerim razpolagajo občine, CZ in javne službe. Posamezni objekti nepremičnine kulturne dediščine, ki so razglašeni za spomenik, so označeni z mednarodnim razpoznavnim znakom varstva kulturnih dobrin.

***P - 37     Seznam članov strokovnih komisij za varstvo kulturne dediščine***

***D - 803     Pregled kulturne dediščine na območju velikih požarov v naravi***

## 8. 2 Naloge zaščite in reševanja



### 8.2.1 Gašenje in reševanje

Naloge gašenja in reševanja ob velikih požarih v naravi izvajajo gasilske enote.

Gasilske enote izvajajo:

- naloge gašenja in reševanja:
- gašenje požarov in reševanje ob požarih in eksplozijah,
- požarno stražo,
- gasilsko stražo,
- preventivne naloge varstva pred požarom.

Gasilska straža pa se izvaja po požaru, ko gasilci varujejo pogorišče pred ponovnim vžigom.

## 8.2.2 Nujna medicinska pomoč

V okviru nujne medicinske pomoči se ob velikih požarih v naravi izvajajo:

- nujna pomoč, ki jo daje zdravstveno osebje na terenu ali v zdravstvenih domovih,
- nujna specialistična zdravstvena pomoč, ki jo zagotavljajo splošne in specialistične bolnišnice.

Prvo medicinsko pomoč, za morebitne poškodbe (opekline, zadušitve, druge poškodbe) gasilcev, ki jih lahko dobijo pri gašenju požarov v naravi, zagotavlja intervencijska ekipa iz najbližjega zdravstvenega doma neposredno na prizadetem območju.

V občinskih načrtih morajo občine načrtovati na katerih območjih občine ob izbruhu večjega požara aktivirajo tudi ekipo NMP (nujne medicinske pomoči) in sicer glede na oddaljenost območja od zdravstvenega doma in od nevarnosti za poškodbe na določenem območju (NUS, jame, itd...). V primeru, da se požar razširi in nastane velik požar v naravi – aktivira pa je potrebno poklicati v pripravljenost ekipo NMP z reševalnim vozilom, **če tega ne zagotovi občina je dolžna to urediti regija** v skladu z načrtom.

Manjše poškodbe bi si prizadeti prebivalci oskrbeli v okviru osebne in vzajemne zaščite.

***P - 27 Pregled zdravstvenih domov in zdravstvenih postaj po regijah***

***P - 31 Pregled splošnih in specialističnih bolnišnic po regijah***

***P - 26 Pregled reševalnih vozil v regijah***

***D - 5 Navodilo o delu zdravstva ob naravnih in drugih nesrečah***

## 8.2.3 Varstvo pred neeksplozivnimi ubojnimi sredstvi

Ko nastane požar v naravnem okolju na območju, kjer je povečana možnost najdbe neeksplozivnih ubojnih sredstev (NUS) aktivira ReCO poleg gasilcev tudi regijskega pripadnika enote za varstvo pred NUS. ReCO je dolžan aktivirati pripadnika enote za varstvo pred NUS na osnovi preverjene lokacije požara in na osnovi regijskih kart s pregledom možnih nahajališč NUS, ki so izdelane za vsako ogroženo občino na območju Izpostave URSZR Postojna.

Vsi reševalci, ki sodelujejo na intervenciji ob požaru v naravnem okolju in še posebej vodja intervencije so dolžni ravnati v skladu z NAVODILOM GASILCEM ZA GAŠENJE NA OBMOČJU NUS, katero so dolžni imeti gasilci v vsakem intervencijskem vozilu.

***D - 804 Karta s pregledom možnih nahajališč neeksplozivnih ubojnih sredstev v Notranjski***

***D - 806 Navodilo gasilcem za gašenje na območju NUS***

## 8.2.4 Reševanje iz jam

Na območjih kjer lahko nastanejo veliki in zelo veliki požari v naravnem okolju, predvsem na kraškem območju je tudi zelo veliko jam in brezen, ki predstavljajo dodatno težavo za gašenje požarov. Vodja intervencije mora še posebej opozoriti gasilce tudi na nevarnosti nesreč - zdrsov in padcev v brezna in tudi jame. V primeru, da se požar širi na taka ogrožena

območja, kjer je več jam in nevarnih brezen, pokliče vodja intervencije k sodelovanju JRS. JRS se lahko aktivira preko ReCO na zahtevo vodje intervencije. Jamarske reševalce pokliče vodja intervencije tudi v primeru, da se nesreča (zdrs v jame, večja brezna, itd..) že zgodi.

### 8.2.5 Logistična podpora ob velikem požaru v naravi

V primeru velikega in zelo velikega požara v naravi, **ko se aktivira državni in regijski načrt zaščite in reševanja**, ob velikem požaru v naravnem okolju, **prevzame organizacijo logistične podpore regija**. Pri prevzemu organiziranja širše logistične podpore se uporablja vse zmogljivosti na območju lokalne skupnosti kjer je nastal požar in sosednjih lokalnih skupnosti.

Osnove za rešitve v NAVODILU O IZVAJANJU LOGISTIČNE PODPORE izhajajo iz občinskih načrtov in navodila GZS o izvajanju gašenja in reševanja ob velikem požaru v naravnem okolju.

- |   |
|---|
| <p><b><i>P - 51 Navodilo o organiziranju in izvajanju logistične podpore ob velikem požaru v naravnem okolju</i></b></p>                                  |
| <p><b><i>P - 52 Pregled možnih prehrabnih objektov, ki so predvideni za oskrbo s hrano gasilcev in reševalcev, po posameznih občinah.</i></b></p>         |
| <p><b><i>P - 53 Pregled trgovinskih centrov, ki so predvideni v načrtih posamezne občine, za oskrbo gasilcev in reševalcev s hrano in pijačo.</i></b></p> |
| <p><b><i>P - 54 Pregled hidrantnih priključkov, ki so predvideni za polnjenje cistern s požarno vodo, po občinah.</i></b></p>                             |
| <p><b><i>P - 56 Pogodba o zagotavljanju prehrane in pijače ob velikih nesrečah na območju IURSZR Postojna.</i></b></p>                                    |

## 9. OSEBNA IN VZAJEMNA ZAŠČITA

Za organiziranje, razvijanje in usmerjanje osebne in vzajemne zaščite skrbijo občine. Te v svojih načrtih predvidijo zaščitne in preventivne ukrepe ob velikih požarih v naravi. Pripravijo tudi napotke in ukrepe ki jih morajo izvesti ogroženi prebivalci za zavarovanje svojih življenj in imetja. Z njimi seznanijo prebivalstvo.

- |              |  |
|--------------|--|
| <i>D - 6</i> | <i>Navodilo prebivalcem za ravnanje ob nesreči</i>                       |
| <i>D - 7</i> | <i>Navodilo za vzdrževanje in razdelitev načrta zaščite in reševanja</i> |
| <i>D - 8</i> | <i>Program usposabljanja, urjenja in vaj</i>                             |



## 10. RAZLAGA OKRAJŠAV

<b>CORS</b>	<i>Center za obveščanje Republike Slovenije</i>
<b>CZ</b>	<i>Civilna zaščita</i>
<b>CZRS</b>	<i>Civilna zaščita Republike Slovenije</i>
<b>GRS</b>	<i>Gorska reševalna služba</i>
<b>GZS</b>	<i>Gasilska zveza Slovenije</i>
<b>NUS</b>	<i>neeksplozirana ubojna sredstva</i>
<b>ReCO</b>	<i>regijski center za obveščanje</i>
<b>RKB</b>	<i>radiološka, kemična in biološka zaščita</i>
<b>SV</b>	<i>Slovenska vojska</i>
<b>ŠCZ</b>	<i>Štab CZ</i>
<b>OŠCZ</b>	<i>Občinski štab CZ</i>
<b>URSZR</b>	<i>Uprava RS za zaščito in reševanje</i>
<b>ZA - RE</b>	<i>radijske zveze v sistemu zaščite in reševanja</i>
<b>ZIR</b>	<i>zaščita in reševanje</i>
<b>ZRP</b>	<i>zaščita, reševanje in pomoč</i>
<b>RKS</b>	<i>Rdeči križ Slovenije</i>
<b>IRSVNDN</b>	<i>Inšpektorat R S za varstvo pred naravnimi in drugimi Nesrečami</i>
<b>PU</b>	<i>Policijska uprava</i>
<b>PGE</b>	<i>Poklicna gasilska enota</i>
<b>PGD</b>	<i>Prostovoljno gasilsko društvo</i>
<b>PP</b>	<i>Prva pomoč</i>
<b>ObSZR</b>	<i>Občinska služba zaščite in reševanja</i>
<b>OKC</b>	<i>Operativno komunikacijski center</i>
<b>GE</b>	<i>Operativno komunikacijski center</i>
<b>GZ</b>	<i>Gasilska zveza</i>
<b>OGZ</b>	<i>Občinska gasilska zveza</i>
<b>ZGRS</b>	<i>Zavod za gasilno in reševalno službo</i>

## 11. PRILOGE IN DODATKI

### 11.1 Skupne priloge

P –40	Seznam delavcev Izpostave URSZR Postojna.....	20
P –1	Seznam članov štaba CZ za Notranjsko.....	20
P - 5	Seznam regijske enote za varstvo pred NUS.....	20
P – 8	Seznam regijske službe za podporo .....	20
P – 6	Seznam regijskega informacijskega centra.....	20
P – 7	Seznam regijskega logističnega centra .....	20
P – 9	Pregled poklicnih in prostovoljnih gasilskih enot v regiji .....	20
P – 11	Pregled opreme in sredstev regijskih enot .....	21
P – 49	Pregled opreme centra »KRAS«, ki se nahaja v regijskem skladišču.....	21
P – 17	Vzorec odredbe o aktiviranju sil za zaščito, reševanje in pomoč.....	28
P – 18	Vzorec delovnega naloga .....	28
P – 19	Dokumenti za aktiviranje in mobilizacijo.....	28
P – 20	Pregled mobilizacijskih zbirališč sil za zaščito, reševanje in pomoč .....	28
P – 55	Seznam lokacij za operativno poveljstvo ob velikih nesrečah v občinah.....	32
P – 36	Shema radijskih zvez Z A R E .....	33
P – 21	Imenik uporabnikov telefonskih zvez, radijskih postaj, pozivnikov ter elektronske pošte na področju ZiR.....	33
P - 37	Seznam članov strokovnih komisij za varstvo kulturne dediščine .....	36
P - 27	Pregled zdravstvenih domov in zdravstvenih postaj po regijah.....	38
P - 31	Pregled splošnih in specialističnih bolnišnic po regijah.....	38

<b>P - 26</b>	<b>Pregled reševalnih vozil v regijah.....</b>	<b>38</b>
<b>P - 51</b>	<b>Navodilo o organiziranju in izvajanju logistične podpore ob velikem požaru v naravnem okolju.....</b>	<b>39</b>
<b>P - 52</b>	<b>Pregled možnih prehrabnih objektov, ki so predvideni za oskrbo s hrano gasilcev in reševalcev, po posameznih občinah. ....</b>	<b>39</b>
<b>P - 53</b>	<b>Pregled trgovinskih centrov, ki so predvideni v načrtih posamezne občine, za oskrbo gasilcev in reševalcev s hrano in pijačo. ....</b>	<b>39</b>
<b>P - 54</b>	<b>Pregled hidrantnih priključkov, ki so predvideni za polnjenje cistern s požarno vodo, po občinah. ....</b>	<b>39</b>
<b>P - 56</b>	<b>Pogodba o zagotavljanju prehrane in pijače ob velikih nesrečah na območju IURSZR Postojna. ....</b>	<b>39</b>

## **11.2 Posebni dodatki**

<b>D -800</b>	<b>(Topografska karta Zavoda za gozdove Slovenije Območna enota Sežana in Postojna, M – 1:75 000 ). ....</b>	<b>6</b>
<b>D - 803</b>	<b>Pregled kulturne dediščine na območju velikih požarov v naravi .....</b>	<b>36</b>
<b>D - 804</b>	<b>Karta s pregledom možnih nahajališč neeksplozivnih ubojnih sredstev v Notranjski 38</b>	
<b>D - 806</b>	<b>Navodilo gasilcem za gašenje na območju NUS .....</b>	<b>38</b>

## 11.3 Skupni dodatki

D – 1	Postopek obravnave in sprejetja regijskega načrta ZRP ob velikem požaru v naravnem okolju	14
D – 2	Pregled načrtovanih finančnih sredstev za izvajanje načrta .....	21
D – 3	Načrt dejavnosti Izpostave URSZR Postojna ob naravnih in drugih nesrečah.....	30
D - 4	Načrt dejavnosti Policijske uprave Koper in Postojna .....	31
D - 9	Gozdnogospodarski načrt gozdnogospodarskega območja Postojna in Sežana.....	35
D - 5	Navodilo o delu zdravstva ob naravnih in drugih nesrečah .....	38
D - 6	Navodilo prebivalcem za ravnanje ob nesreči .....	40
D - 7	Navodilo za vzdrževanje in razdelitev načrta zaščite in .....	40
	reševanja .....	40
D - 8	Program usposabljanja, urjenja in vaj.....	40