



VLADA REPUBLIKE SLOVENIJE  
ŠTAB CIVILNE ZAŠČITE  
ZA KOROŠKO

Šifra:  
Datum:

# REGIJSKI NAČRT ZAŠČITE IN REŠEVANJA OB POTRESU V KOROŠKI REGIJI

**Verzija 1.0**

	<i>Organ</i>	<i>Datum</i>	<i>Odgovorna oseba</i>
<i>Izdelal</i>	<b>Izpostava URSZR Slovenj Gradec</b>	maj 2005	mag. Boris BALANT Vodja izpostave
<i>Obravnaval in sprejel</i>	<b>Štab CZ za Koroško</b>	September 2005	mag. Boris BALANT Poveljnik CZ za Koroško
<i>Skrbnik</i>	<b>Izpostava URSZR Slovenj Gradec</b>	September 2005	svetovalec za ZIR

# KAZALO

<b>1 POTRES</b> .....	<b>4</b>
1.1 OCENA POTRESNE OGROŽENOSTI KOROŠKE REGIJE.....	4
1.2 VERJETNOST NASTANKA VERIŽNE NESREČE.....	6
1.3 SKLEPNE UGOTOVITVE.....	7
<b>2 OBSEG NAČRTOVANJA</b> .....	<b>8</b>
2.1 TEMELJNE RAVNI NAČRTOVANJA .....	8
2.2 NAČELA ZAŠČITE, REŠEVANJA IN POMOČI.....	8
<b>3 KONCEPT ZAŠČITE, REŠEVANJA IN POMOČI OB POTRESU</b> .....	<b>9</b>
3.1 TEMELJNE PODMENE NAČRTA.....	9
3.2 ZAMISEL IZVEDBE ZAŠČITE IN REŠEVANJA.....	9
3.2.1 KONCEPT ODZIVA OB POTRESU .....	9
3.3 UPORABA NAČRTA.....	10
<b>4 SILE, SREDSTVA IN VIRI ZA IZVAJANJE NAČRTA</b> .....	<b>11</b>
4.1 PREGLED OGRANOV, KI SO DELUJEJO PRI IZVEDBI NALOG ZRP V KOROŠKI REGIJI.....	11
4.1.1 SILE ZA ZAŠČITO, REŠEVANJE IN POMOČ .....	11
4.2 MATERIALNO - TEHNIČNA SREDSTVA ZA IZVAJANJE NAČRTA.....	12
4.3 PREDVIDENA FINANČNA SREDSTVA ZA IZVAJANJE NAČRTA.....	12
<b>5 OPAZOVANJE IN OBVEŠČANJE</b> .....	<b>13</b>
5.1 IZVAJANJE OBVEŠČANJA PRISTOJNIH ORGANOV IN JAVNOSTI OB POTRESU .....	13
5.1.1 OBVEŠČANJE PRISTOJNIH ORGANOV NA REGIJSKI RAVNI.....	13
5.1.2 INFORMIRANJE PRISTOJNIH ORGANOV.....	14
5.1.3 OBVEŠČANJE PREBIVALCEV NA PRIZADETEM OBMOČJU.....	15
5.1.4 OBVEŠČANJE ŠIRŠE (DOMAČE) JAVNOSTI .....	15
<b>6 AKTIVIRANJE SIL IN SREDSTEV</b> .....	<b>16</b>
6.1 AKTIVIRANJE ORGANOV IN NJIHOVIH STROKOVNIH SLUŽB .....	16
6.2 AKTIVIRANJE REGIJSKIH SIL ZA ZAŠČITO, REŠEVANJE IN POMOČ .....	16
6.3 ZAGOTAVLJANJE POMOČI V MATERIALNIH IN FINANČNIH SREDSTVIH....	17
<b>7 UPRAVLJANJE IN VODENJE</b> .....	<b>19</b>
7.1 ORGANI IN NJIHOVE NALOGE.....	19
7.2 OPERATIVNO VODENJE.....	20
7.3 ORGANIZACIJA ZVEZ.....	21
<b>8 UKREPI IN NALOGE ZAŠČITE, REŠEVANJA IN POMOČI</b> .....	<b>22</b>
8.1 UKREPI ZAŠČITE IN REŠEVANJA.....	22
8.1.1 PROSTORSKI, GRADBENI IN DRUGI TEHNIČNI UKREPI.....	22
8.1.2 EVAKUACIJA .....	23
8.1.3 SPREJEM IN OSKRBA OGROŽENIH PREBIVALCEV.....	23
8.1.4 RADIOLOŠKA, KEMIJSKA IN BIOLOŠKA ZAŠČITA.....	24
8.1.5 ZAŠČITA KULTURNE DEDIŠČINE .....	25

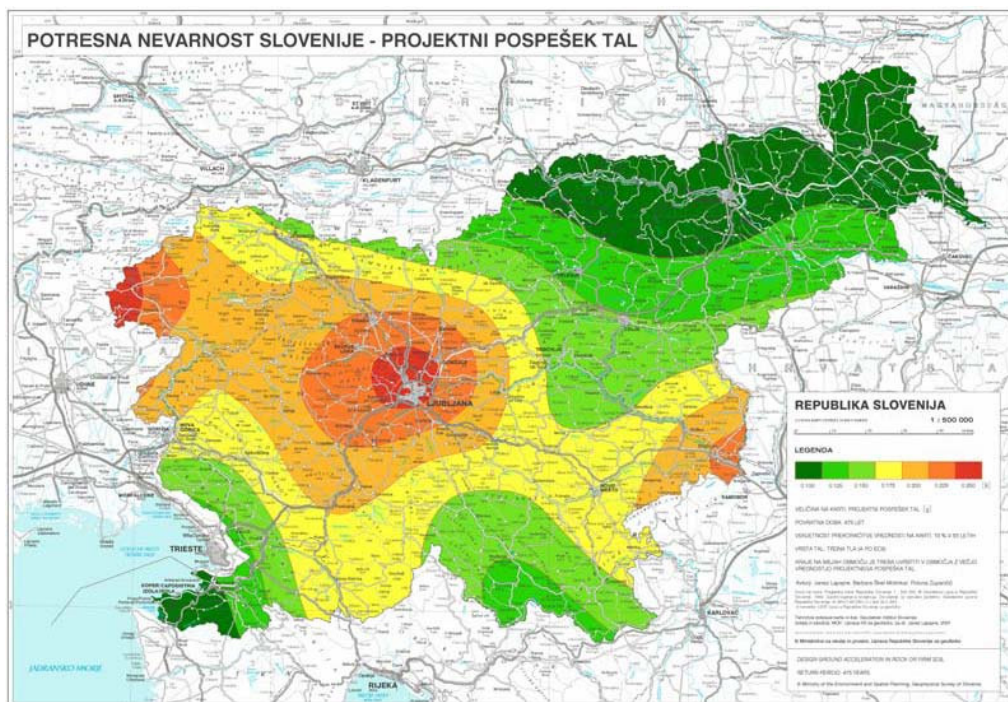
8.2 NALOGE ZAŠČITE, REŠEVANJA IN POMOČI .....	25
8.2.1 NUJNA MEDICINSKA POMOČ .....	25
8.2.2 PSIHOLOŠKA POMOČ.....	26
8.2.3 PRVA VETERINARSKA POMOČ.....	26
8.2.4 REŠEVANJE IZ POŠKODOVANIH ZGRADB .....	27
8.2.5 GAŠENJE IN REŠEVANJE OB POŽARIH .....	27
8.2.6 ZAGOTAVLJANJE OSNOVNIH POGOJEV ZA ŽIVLJENJE .....	28
<b>9 OSEBNA IN VZAJEMNA ZAŠČITA.....</b>	<b>29</b>
<b>10 OCENJEVANJE ŠKODE .....</b>	<b>30</b>
<b>11 RAZLAGA POJMOV IN OKRAJŠAV .....</b>	<b>31</b>
11.1 POMEN POJMOV .....	31
11.2 RAZLAGA OKRAJŠAV .....	31
<b>12 SEZNAM PRILOG IN DODATKOV .....</b>	<b>33</b>
12.1 PRILOGE .....	33
12.2 DODATKI.....	34

# 1 POTRES

## 1.1 OCENA POTRESNE OGROŽENOSTI KOROŠKE REGIJE

Celotna Koroška regija leži na seizmogenem koroško-haloškem območju. Po podatkih Inštituta za geofiziko večjih možnosti za potrese z hujšimi posledicami na tem območju ni, saj je bil zadnji hud potres pred 500 leti. Da gre za relativno potresno varno območje, ponazarja tudi Temeljna karta potresne nevarnosti Slovenije s prikazom potresnega pospeška tal za povratno dobo 475 let, ki je izdelana v skladu z zahtevami evropskega predstandarda Eurocode 8.

Območje Koroške regije se nahaja na potresnem območju V. do VII. stopnje po EMS potresni lestvici. To je šibkejša do močna stopnja.



Slika:1. Potresna nevarnost Slovenije – projektni pospešek tal (MOPE, Uprava RS za geofiziko, 2001)

### GEOGRAFSKA LEGA:

V podložni, alpski smeri se najbolj na severu, v podaljšku Golice, vlečejo Obdravska obmejna hribovja: Košenjak nad Dravo in naprej proti vzhodu Remšnik in Kozjak. Južno od njih je vzhodno od Dravograda v isti smeri globoko zajedena podpohorska Dravska dolina, nakar se svet proti jugu spet vzpne v južni krak slovenskih Osrednjih, iz krilastih kamnin zgrajenih Alp; le-ta se začne s Strojno ter onstran Meže nadaljuje v Pohorje. Še nadalje na jug se vleče v alpski smeri s terciarnimi plastmi zapolnjeno Vzhodnokoroško ali Hotuljsko-mežiško podolje, ki sega iz Mislinjske doline čez Vrhe, Budinje, zdraviliške Kotlje in Leše v podolžni del doline Meže med Ravnami in Prevaljami ter se nadaljuje čez Homec v Podjuno. Nad njim se na jugu vzpenja oslabiljeno in znižano nadaljevanje karavanškega apniško-dolomitskega »zidu« od Pece čez Uršljo, nakar sledi v povirju Meže še ena dolinska brazda. V njej so se razvile povirne doline Meže, globoko zajedene v hribovje iz metamorfni, vulkanski in

paleozojskih plasti; po dveh značilnih naseljih obeh glavnih povirnih dolin imenujemo to brazdo navadno Koprivsko-javorski predel.

### **GEOLOŠKA SESTAVA TAL KOROŠKE REGIJE:**

Kamninska zgradba **Mežiške doline** je zelo pestra. Mežiška dolina obsega:

- Strojansko-hotuljski predel obsega Strojno in njena pobočja ter spodnji, podolžni del doline, v ozkem pasu sega ob reki Meži tudi do Mežice. Vzhodni del, t. j. Šteharikov vrh, del Tolstega vrha, Zelenbrega, Brdinj, Naverškega in Preškega vrha sestavljajo predkambrijske in kambrijske kamnine, bržkone metamorfne kamnine, med katerimi prevladujejo blesniški skrilavci in gnajsi, posamezne leče marmorjev, porfiritev in amfibolitov. Ostali del Strojne in ozek pas na desnem bregu reke Meže sestavljajo ordovicijske kamnine (filiti in zelenkasti paleozoski skrilavci).
- Osrednji karavanški predel je zgrajen iz triadnih skladov, od Tople in najvišjih vrhov Pece, prek Mežice do Uršlje gore in Jazbine ter Črne na jugu. Najvažnejša je ladinska stopnja, ki obsega wetersteinski apnenec in dolomit, iz katerega so sestavljeni najvišji vrhovi Pece in okolica Žerjava.
- Koprivsko-javorsko podolje je del karavanške brazde ter obsega zgornji podolžni del doline med Peco in Uršljo goro na severu in Raduho ter Smrekovcem na jugu. Na severu je daljši pas ordovicijskih zelenih skrilavcev z diabazi in diabaznimi grohi. Južno od Tople, Meže in Javorskega potoka se vlečejo podolžni pasovi metamorfnih skrilavcev in magmatskih kamnin. Od severa proti jugu slede pasovi kontaktnega porfirja in granita, kristalinskih skrilavcev, tonalita, andezita in na vrhu Smrekovca vulkanskega groha.

Zahodni obronki Pohorja, ki se v **Mislinjski dolini** končujejo ob Labotskem prelomu, sestoje iz raznovrstnih kamenin: metamorfnih, magmatskih in sedimentnih. Precejšen del zahodnega Pohorja je sestavljen tudi iz magmatskih kamenin (dacita, tonalita in diabaza), ki pa se nahajajo tudi v Mislinjskem jarku in na Črnem vrhu. Severozahodno od Slovenj Gradca ležijo na območju med Pamečami in Šentjanžem na metamorfnih kameninah sedimentne kamnine.

**Dravska dolina** je razdeljena na tri osnovne enote:

- Osrednja dravska dolina: V odsekih, kjer ni tektonske osnove, si je Drava vrezala strugo v samo starejšo kompaktno osnovo kristalastih skrilavcev. Tu sta dve soteski, prva je krajša Trbonjska soteska, v smeri od vznožja Dravograda do Vrat oz. Trbonj, druga je daljša in izrazitejša Brezenska soteska, v odseku od Sp. Vižinge ali bolje od Vasi do Fale. Kjer pa teče Drava po sinklinalah ali manj odpornih mlajših kameninah, se je razvila mnogo širša zgornja dravska dolina, od Vrat do Sp. Vižinge.
- Dravsko pohorje je v splošni rabi pogosto sinonim za celotno Pohorje. Njegovo jedro sestavljajo magmatske kamenine v obliki ogromne intruzijske leče.
- Obmejno Podravsko hribovje je hribovje severno od osrednjega nižinskega sveta vse do slovensko-avstrijske meje. Sestavlja ga več in dokaj individualnih hribovij: Kozjak, Remšnik, južnovzhodna pobočja Golice in Košenjak. Geološka sestava hribovja je dokaj enostavna, ker prevladujejo metamorfni skrilavci, blesniki, gnajsi in filiti.

### **NASELJENOST:**

V 12 občinah Koroške regije prebiva 73.816 prebivalcev, kar daje povprečno gostoto naseljenosti z 71 prebivalci/km<sup>2</sup>. V nekaterih občinah je celo še nižja, predvsem zaradi nizke naseljenosti, znatno višja pa je v občinskih središčih in strnjenih naseljih. Središče Koroške regije je Slovenj Gradec s statusom upravnega, industrijskega, trgovskega, kulturnega in prometnega središča širše regije.

OBČINA	ŠTEVILO PREBIV. SKUPAJ	STRUKTURA		VELIKOST v km <sup>2</sup>	ŠT. PREBIV. /km <sup>2</sup>	ŠT. STANOVANJSKIH ZGRADB
		MOŠKI	ŽENSKE			
ČRNA NA KOROŠKEM	3682	1863	1819	155,79	23,6	2411
DRAVOGRAD	8742	4391	4351	105,00	83,3	5246
MEŽICA	3919	1937	1982	26,00	150,7	2079
MISLINJA	4726	2356	2370	111,18	42,5	3543
MUTA	3693	1871	1822	39,00	94,7	1929
PODVELKA	2742	1377	1365	103,90	26,4	2350
PREVALJE	6596	3294	3302	58,07	113,6	3906
RADLJE OB DRAVI	6274	3108	3166	93,93	66,8	3619
RAVNE NA KOROŠKEM	12319	6114	6205	63,43	194,2	4667
RIBNICA NA POHORJU	1287	647	640	60,12	21,4	1275
SLOVENJ GRADEC	16980	8378	8602	174,00	97,6	9523
VUZENICA	2856	1423	1433	50,50	56,6	1942
<b>SKUPAJ</b>	<b>73.816</b>	<b>36.759</b>	<b>37.057</b>	<b>1040,92</b>	<b>70,9</b>	<b>42.490</b>

Tabela 1: Pregled občin s številom prebivalcev, velikostjo občin, gostoto naseljenosti in št. stanovanjskih zgradb (SURS, december, 2004)

Iz podatkov, ki smo jih prejeli od Območne Geodetske uprave Slovenj Gradec, je razvidno, da je bilo 8% stanovanj zgrajenih pred letom 1918, med leti 1919 in 1945 je bilo zgrajenih 10% stanovanj, med leti 1946 in 1970 22% stanovanj, po letu 1971 pa 50% vseh stanovanj. Za okrog 10% stanovanj ni podatkov o njihovi starosti.

Glede na prevladujočo starost stanovanj ugotovimo, da prevladujejo:

- naselja s stanovanji zgrajenimi po letu 1970,
- naselja s stanovanji zgrajenimi med letoma 1945 in 1970 ter
- naselja s stanovanji zgrajenimi pred letom 1945.

Pri tem predpostavljamo, da so potresno bolj ogrožena naselja, v katerih je več oziroma prevladujejo stara stanovanja in obratno. Modernnejša potipotresna gradnja se je začela v večjem obsegu po potresu v Skopju (Makedonija) leta 1963.

V občinah koroške regije je največ objektov (individualni stanovanjski objekti in blokofske zgradbe) mlajšega tipa izgradnje in sicer zgrajenih po letu 1970.

## 1.2 VERJETNOST NASTANKA VERIŽNE NESREČE

Ker je realno pričakovati potres, pri katerem nastajajo poškodbe pri ljudeh in na objektih, pričakujemo, da bi predvsem v objektih starejše gradnje lahko bilo večje število ranjenih in tudi posamezne žrtve.

Število smrtnih žrtev in materialna škoda ob potresu pa lahko narašča tudi zaradi različnih nesreč, ki se pojavijo kot nadaljevanje učinkov po potresu. Te posledice so pogojene z

intenziteto potresnega sunka in oddaljenosti od epicentra, od klimatskih razmer, ki trenutno vladajo, od dnevnega časa potresa in še od kakšne spremenljivke.

S predpostavko, da bo zaradi potresa prišlo do ogroženosti, obstaja verjetnost nastanka naslednjih nesreč:

- požari,
- eksplozije,
- nenadzorovano uhajanje nevarnih snovi v okolje,
- poplave,
- plazovi in podori in
- poškodbe infrastrukture.

### 1.3 SKLEPNE UGOTOVITVE

Čeprav Koroška regija ni razvrščena v potresno bolj ogrožene predele Republike Slovenije, pa s tem ni izključena možnost šibkega in močnejšega potresa.

Potres lahko prizadene najgosteje naseljena območja, zato se je treba nanj pripraviti.

V območjih, kjer prevladuje individualna gradnja z nizko gostoto objektov, grajenih na klasičen način iz opeke, ni za pričakovati večjega števila žrtev. Večje posledice bi imel potres v urbanih naseljih vseh občin koroške regije (prevladujejo stanovanjski objekti starejše gradnje), saj stara mestna središča ne bi prenesla velike seizmične obremenitve in bi zato bilo veliko materialne škode, pa tudi poškodovanih.

Nova naselja v koroški regiji, zgrajena po letu 1963 pa bi prenesla te obremenitve brez večje škode in manjšim številom poškodovanih.

Ob močnejšem potresu pričakujemo:

- majhne razpoke ali odpadanje ometa na nekaterih slabo grajenih zgradbah, na mnogih lasaste razpoke,
- večje poškodbe na nekaterih slabše grajenih zgradbah (večje in globlje razpoke v zidovih, rušitev dimnikov, starih zgradb, zdrsi strešnikov).

Ocenjujemo, da lahko ob potresu VII. stopnje pričakujemo poškodbe na objektih:

- lažje do 40% objektov,
- srednje do 35% objektov in
- težje do 25% objektov.

V regiji pričakujemo pomoč iz drugih regij predvsem v dodatnem številu ocenjevalcev za poškodovanost objektov, saj ocenjujemo, da regijska komisija za ocenjevanje poškodovanosti objektov ne bi zadostovala.

## 2 OBSEG NAČRTOVANJA

### 2.1 TEMELJNE RAVNI NAČRTOVANJA

Regijski načrt zaščite in reševanja ob potresu v koroški regiji je razčlenjen Načrt zaščite in reševanja ob potresu, verzija 2.0, ki ga je izdelala URZSR.

Načrt zaščite in reševanja izdelajo občine Črna na Koroškem, Dravograd, Mežica, Mislinja, Muta, Podvelka, Prevalje, Ravne na Koroškem, Radlje ob Dravi, Ribnica na Pohorju, Mestna občina Slovenj Gradec in Vuzenica, ker jih lahko prizadene potres od V. do VII. stopnje po EMS potresni lestvici.

Načrti občin se morajo uskladiti z Regijskim načrtom zaščite in reševanja ob potresu v koroški regiji, ko je le ta usklajen z državnim načrtom kot temeljnim načrtom.

**S tem načrtom se urejajo le ukrepi in dejavnosti za ZRP ter zagotavljanje osnovnih pogojev za življenje, ki so v pristojnosti koroške regije oziroma države.**

### 2.2 NAČELA ZAŠČITE, REŠEVANJA IN POMOČI

Zaščita, reševanje in pomoč ob potresu se organizira v skladu s temi načeli:

- **Načelo postopnosti pri uporabi sil in sredstev ob poplavah.** Pri zaščiti in reševanju je občina dolžna uporabiti najprej svoje sile in sredstva in le če te ne zadoščajo niti ni zadostno vključevanje sil in sredstev sosednjih občin, se vključi v pomoč in reševanje regija in država.
- **Načelo preventive ob potresu.** Regija in občine pri zagotavljanju varstva pred naravnimi in drugimi nesrečami v skladu s svojimi pristojnostmi prednostno organizirajo izvajanje preventivnih ukrepov. Pri vseh oblikah načrtovanega varstva pred naravnimi in drugimi nesrečami morajo imeti prednost preventivni ukrepi.
- **Načelo pomoči.** Ob potresu je vsak dolžan pomagati po svojih močeh in sposobnostih. Vsaka pomoč je načeloma brezplačna.
- **Načelo javnosti.** Regija in občina sta zadolženi, da v okviru svojih pristojnosti seznanita prebivalce z nevarnostjo ob potresu, kot tudi z ukrepi, ki so predvideni za preprečevanje in odpravljanje posledic nesreč.
- **Načelo pravice do varstva.** Po zakonu ima vsak zagotovljeno pravico do varstva pred naravnimi in drugimi nesrečami. Tudi v primeru potresa ima reševanje človeških življenj prednost pred vsemi drugimi ukrepi.
- **Načelo obveznega izvajanja odločitev.** Vodenje zaščite, reševanja in pomoči temelji na obveznem izvajanju odločitev organov, pristojnih za vodenje Civilne zaščite in drugih sil za zaščito, reševanje in pomoč.

## **3 KONCEPT ZAŠČITE, REŠEVANJA IN POMOČI OB POTRESU**

### **3.1 TEMELJNE PODMENE NAČRTA**

Temeljne podmene načrta zaščite in reševanja ob potresu so:

1. Načrt zaščite in reševanja Koroške regije se izdelava za potres od V. do VII. stopnje po EMS potresni lestvici.
2. Varstvo pred potresom zagotavljajo v okviru svojih pravic in dolžnosti oziroma pristojnosti prebivalci kot posamezniki, prebivalci, prostovoljno organizirani v raznih društvih in drugih nevladnih organizacijah, ki se ukvarjajo z zaščito in reševanjem, javne reševalne službe, podjetja, zavodi in druge organizacije, katerih dejavnost je pomembna za zaščito in reševanje ter občine in državni organi.
3. Varnost prebivalcev je odvisna od potresne ranljivosti zgradb, v katerih prebivajo in od potresne ranljivosti drugih zgradb. Veliko prebivalcev daljši čas preživi v vrtcih, šolah, na delovnih mestih, domovih za ostarele in bolnišnicah. V občinskem načrtu se določijo zaščitni ukrepi, za izvajanje katerih morajo omenjene organizacije izdelati svoje načrte zaradi povečane potresne ogroženosti.
4. Življenja ljudi so po potresu ogrožena zaradi poškodb na objektih in napravah, namenjenih proizvodnji, predelavi, prevozu, pretovarjanju, skladiščenju in odstranjevanju nevarnih snovi (strupene, vnetljive, eksplozivne, oksidacijske). Podjetja, ki zaradi svoje dejavnosti lahko predstavljajo nevarnost za nastanek nesreče, morajo pri izdelavi načrtov zaščite in reševanja le to upoštevati.
5. Prebivalci na potresno ogroženem območju morajo biti pravočasno in objektivno obveščeni o pričakovanih nevarnostih potresa, njegovih posledicah, načrtih in ukrepih za zmanjšanje in odpravo posledic ter o ravnanju ob potresu. Občine v ta namen izdelajo načrt informiranja javnosti.
6. Ob izvajanju ZRP se angažirajo najprej vsi lokalni viri. Če lokalni viri na prizadetem območju ne zadoščajo za učinkovito zaščito, reševanje in pomoč, občine zaprosijo za pomoč sosednjo občino, regijo oziroma državo.
7. Zagotavljanje osnovnih pogojev za življenje ob potresu obsega nujno zdravstveno oskrbo ljudi in živali, nastanitev in oskrbo s pitno vodo, hrano in drugimi osnovnimi življenjskimi potrebščinami, oskrbo z električno energijo, zagotavljanje nujnih prometnih povezav in nujne komunalne infrastrukture.
8. Regijski načrt zaščite in reševanja pred potresom izdelava Izpostava URSZR Slovenj Gradec v sodelovanju z lokalnimi skupnostmi in URSZR.
9. Regijski načrt zaščite in reševanja pred potresom se aktivira, ko zaradi posledic potresa na ogroženem območju lokalna skupnost ne obvladuje več situacije in se zaradi potresa v reševanje, zaščito in pomoč vključijo regijske sile ZRP.

### **3.2 ZAMISEL IZVEDBE ZAŠČITE IN REŠEVANJA**

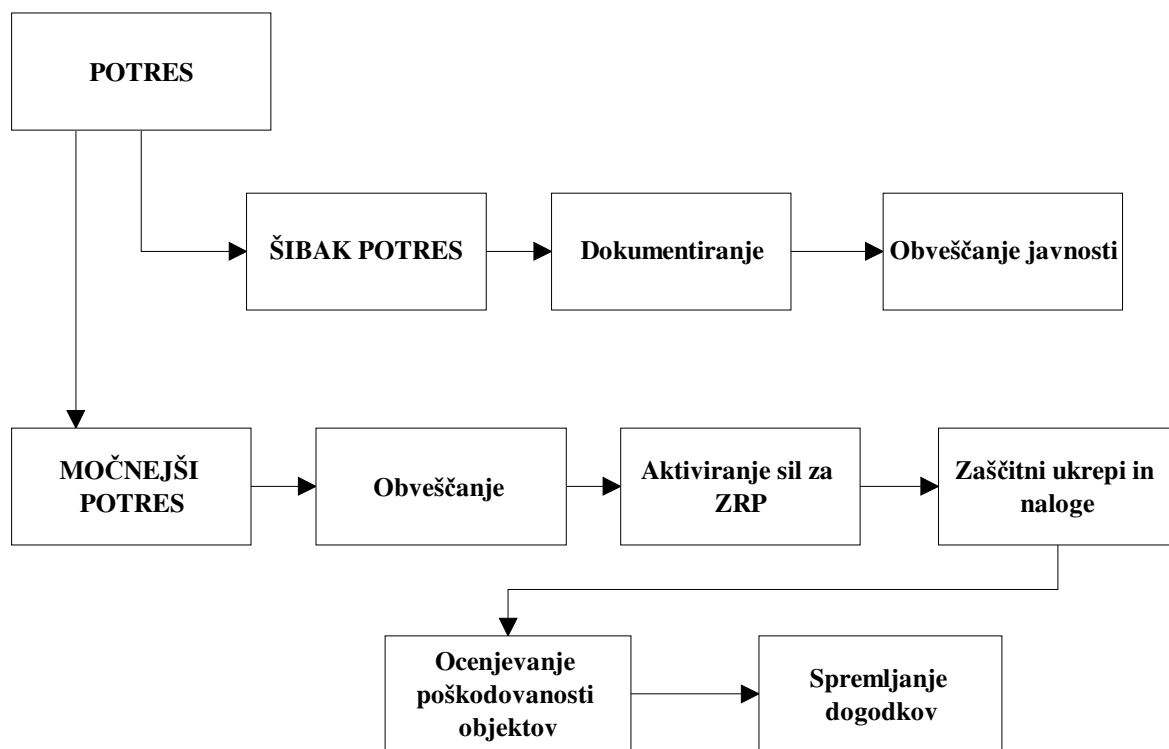
#### **3.2.1 KONCEPT ODZIVA OB POTRESU**

Koncept odziva ob potresu temelji na posledicah, ki jih povzroči potres na ljudeh, naravi in objektih.

Klasifikacijo potresa (po potresnih lestvicah) in epicenter potresa določi Agencija RS za okolje, Urad za seizmologijo.

Na območju Koroške regije je realno pričakovati:

- **ŠIBAK POTRES:** ljudje zaznajo potres, ki pa ne povzroči poškodb na objektih (do IV. stopnje EMS) in
- **MOČNEJŠI POTRES:** poškodbe pri ljudeh in objektih (od V. do VII. stopnje EMS). izvaja se obveščanje odgovornih oseb v prizadetih občinah in regiji, informiranje javnosti, aktivirajo se sile za ZIR regije na prošnjo občin, določijo se zaščitni ukrepi in naloge, ki se morajo izvesti glede na posledice, izvaja se ocenjevanje poškodovanosti objektov in neprekinjeno spremljanje dogodkov.



Shema 1: Koncept odziva ob potresu

### 3.3 UPORABA NAČRTA

Regijski načrt zaščite in reševanja ob potresu se aktivira, ko pride do močnejšega potresa na območju koroške regije.

**Odločitev o uporabi regijskega načrta sprejme poveljnik Civilne zaščite za Koroško oziroma njegov namestnik.**

Regijske enote CZ se aktivirajo (samo najbolj nujne) šele, ko smo vpoklicali vse občinske enote CZ. Aktiviranje sil ZRP se izvaja po načelu postopnosti.

## **4 SILE, SREDSTVA IN VIRI ZA IZVAJANJE NAČRTA**

### **4.1 PREGLED OGRANOV, KI SODELUJEJO PRI IZVEDBI NALOG ZRP V KOROŠKI REGIJI**

#### **4.1.1 SILE ZA ZAŠČITO, REŠEVANJE IN POMOČ**

➤ **ORGANI NA NIVOJU REGIJE**

- Izpostava URSZR Slovenj Gradec
- PU Slovenj Gradec
- Komisija za ocenjevanje škode
- Komisija za ocenjevanje poškodovanosti objektov
- Inšpekcijske službe

➤ **ORGANI CIVILNE ZAŠČITE**

- poveljnik CZ za Koroško
- namestnik poveljnika CZ za Koroško
- Štab CZ za Koroško

➤ **ENOTE IN SLUŽBE CIVILNE ZAŠČITE**

- vod za reševanje
- oddelek za RKB izvidovanje
- služba za podporo
- informacijski center
- logistični center

➤ **JAVNE SLUŽBE ZA ZAŠČITO, REŠEVANJE IN POMOČ**

- prostovoljna gasilska društva v koroški regiji
- Gasilski zavod Ravne na Koroškem
- Splošna bolnišnica Slovenj Gradec
- ZD Ravne na Koroškem, Dravograd, Radlje ob Dravi, Slovenj Gradec
- veterinarske organizacije
- javne službe v regiji
- gradbena podjetja
- gorsko reševalna služba

➤ **ENOTE TER SLUŽBE DRUŠTEV IN DRUGIH NEVLADNIH ORGANIZACIJ:**

- enote reševalcev z reševalnimi psi
- enote za reševanje iz vode in na vodi
- enota za postavitve začasnih prebivališč (taborniki in skavti)
- območna združenja Rdečega križa koroške regije
- karitas

➤ **ENOTE, SLUŽBE IN CENTRI ZA ZAŠČITO, REŠEVANJE IN POMOČ, KI JIH ORGANIZIRAJO DRŽAVNI ORGANI:**

- mobilna enota ekološkega laboratorija (MEEL)
- ekološki laboratorij z mobilno enoto (ELME)

- enota za higiensko-epidemiološko delo
- enota za zaščito in reševanje ob nesrečah s kloromo ter drugimi jedkimi snovmi
- mobilna enota za meteorologijo in hidrologijo
- enota za identifikacijo mrtvih

- |        |                                                                |
|--------|----------------------------------------------------------------|
| P - 1  | Podatki o poveljniku, namestniku in članih Štaba CZ za Koroško |
| P - 2  | Podatki o poveljnikih, namestnikih in članih štabov CZ občin   |
| P - 3  | Sestav voda za reševanje                                       |
| P - 4  | Sestav oddelka za RKB izvidovanje                              |
| P - 5  | Sestav službe za podporo                                       |
| P - 6  | Sestav informacijskega centra                                  |
| P - 7  | Sestav logističnega centra                                     |
| P - 8  | Pregled PGD in poklicnih gasilskih enot                        |
| P - 9  | Pregled javnih služb v regiji                                  |
| P - 37 | Sestav enote za postavitve začasnih prebivališč                |

#### **4.2 MATERIALNO - TEHNIČNA SREDSTVA ZA IZVAJANJE NAČRTA**

Materialno – tehnična sredstva se načrtujejo za:

- zaščitno–reševalno opremo in orodje (sredstva za osebno in skupinsko zaščito, sredstva za nastanitev prebivalcev, oprema vozila ter tehnična in druga sredstva, ki jih potrebujejo reševalne enote in službe) in
- sredstva pomoči (živila, pitna voda,...., ki so namenjena brezplačni razdelitvi ogroženemu prebivalstvu).

- |        |                                     |
|--------|-------------------------------------|
| P - 10 | Pregled MTS regijskih enot in služb |
| P - 11 | Pregled sredstev iz popisa          |

#### **4.3 PREDVIDENA FINANČNA SREDSTVA ZA IZVAJANJE NAČRTA**

Finančna sredstva se načrtujejo za:

- stroške operativnega delovanja (povračila stroškov za aktivirane pripadnike v štabu CZ, v enotah CZ in druge sile za ZRP),
- stroške delovanja komisije za ocenjevanje poškodovanosti objektov in komisije za ocenjevanje škode in
- materialne stroške (prevozne stroške, storitve in stroške za angažirano mehanizacijo in delovne stroje,...).

## **5 OPAZOVANJE IN OBVEŠČANJE**

### **5.1 IZVAJANJE OBVEŠČANJA PRISTOJNIH ORGANOV IN JAVNOSTI OB POTRESU**

#### **5.1.1 OBVEŠČANJE PRISTOJNIH ORGANOV NA REGIJSKI RAVNI**

*Občani na območju nesreče posredujejo prve informacije v ReCO Slovenj Gradec.*

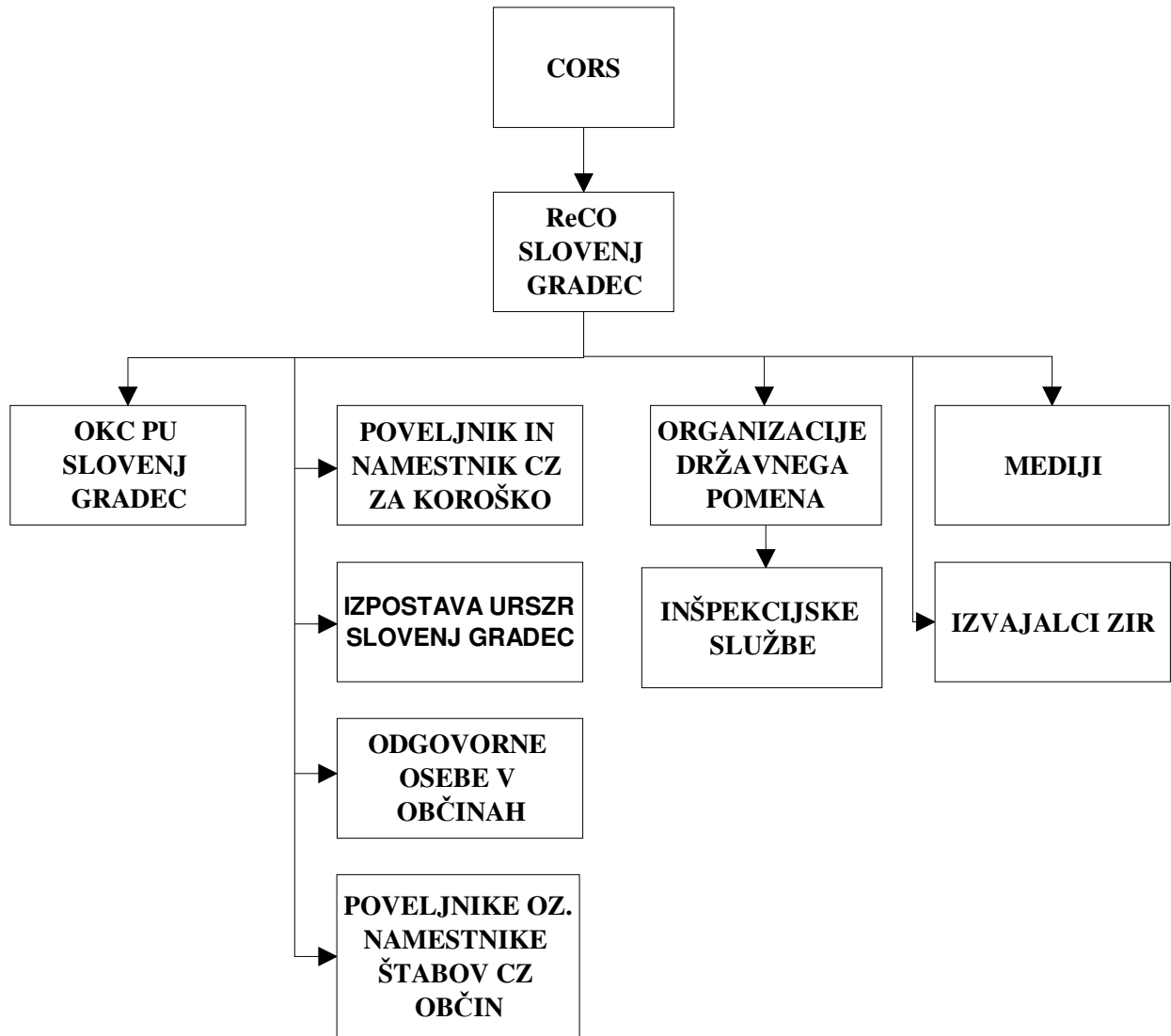
*Center za obveščanje Republike Slovenije (CORS) posreduje ReCO Slovenj Gradec uradno informacijo o moči potresa in mestu epicentra potresa.*

**ReCO Slovenj Gradec obvešča:**

- poveljnika CZ za Koroško,
- namestnika poveljnika CZ za Koroško,
- OKC PU Slovenj Gradec,
- izvajalce ZIR (vodje intervencij, vodje regijskih enot, gasilci, komunalna podjetja, pogodbeni izvajalci),
- odgovorne osebe v Izpostavi URSZR Slovenj Gradec,
- odgovorne osebe občin koroške regije,
- poveljnike oz. namestnike štabov CZ občin,
- organizacije državnega pomena (ELES, Telekom Slovenije, Slovenske železnice,...),
- inšpekcijske službe in
- medije.

Po pridobljenih uradnih informacijah iz CORS, ReCO Slovenj Gradec obvesti vse navedene po shemi 2.

*Župan ali njegova pooblaščen oseba morata v čim krajšem času posredovati prve informacije o poškodovanosti po potresu v ReCO Slovenj Gradec, ta pa podatke posreduje v CORS.*



Shema 2: Shema obveščanja pristojnih organov ob potresu

- |                                                                                                                                                                                                                                                                                  |
|----------------------------------------------------------------------------------------------------------------------------------------------------------------------------------------------------------------------------------------------------------------------------------|
| <p>P - 12 Seznam oseb, ki se jih obvešča – na ravni države</p> <p>P - 13 Seznam odgovornih oseb v Izpostavi URSZR Slovenj Gradec</p> <p>P - 14 Seznam odgovornih oseb v občinah koroške regije</p> <p>P - 15 Seznam inšpekcijskih služb, ki se jih obvešča v primeru nesreče</p> |
|----------------------------------------------------------------------------------------------------------------------------------------------------------------------------------------------------------------------------------------------------------------------------------|

### 5.1.2 INFORMIRANJE PRISTOJNIH ORGANOV

ReCO Slovenj Gradec pripravlja dnevne in izredne informativne biltene o stanju, sprejetih ukrepih in izvajanju aktivnosti zaščite in reševanja na območju koroške regije, ki ga je prizadel potres.

### **5.1.3 OBVEŠČANJE PREBIVALCEV NA PRIZADETEM OBMOČJU**

Za obveščanje javnosti in komuniciranje z mediji na prizadetem območju je v skladu s pooblastili pristojen poveljnik CZ za Koroško oz. tisti član štaba, ki ga poveljnik zadolži za izvedbo te naloge.

O stanju na prizadetem območju ter o aktivnostih, ki so v teku in ki se načrtujejo, obvešča prizadeto prebivalstvo lokalna skupnost, kar opredeli v občinskem načrtu.

Ob močnejšem potresu v koroški regiji bo Izpostava URSZR Slovenj Gradec organizirala informacijski center in preko medijev objavila posebno telefonsko številko, na katero se ljudje lahko obrnejo po pomoč.

Naloge informacijskega centra:

- pripravlja skupna poročila za javnost,
- organizira in vodi novinarske konference, ki jih sklicuje poveljnik CZ za Koroško,
- redno posreduje informacije redakcijam in novinarjem lokalnim sredstvom javnega obveščanja, po potrebi pa tudi tiskana obvestila in skrbi za distribucijo le-teh prejemnikom,
- spremlja poročanje domačih medijev,
- po potrebi (odvisno od obsega nesreče) organizira in vodi tiskovno središče in
- opravlja druge naloge po usmeritvah poveljnika CZ za Koroško.

D -14 Navodilo za delovanje informacijskega centra koroške regije

### **5.1.4 OBVEŠČANJE ŠIRŠE (DOMAČE) JAVNOSTI**

Za obveščanje javnosti o izvajanju nalog zaščite, reševanja in pomoči na območju celotne regije je zadolžen član štaba Civilne zaščite, ki obvešča tako, da:

- organizira skupna poročila za javnost ter
- organizira in vodi novinarske konference.

Obveščanje javnosti ob nesrečah poteka v medijih, ki so po 25. členu zakona o medijih (Uradni list RS, št. 35/2001) in zakona o varstvu pred naravnimi in drugimi nesrečami dolžni na zahtevo državnih organov, javnih podjetij in zavodov brez odlašanja brezplačno objaviti nujno sporočilo v zvezi z resno ogroženostjo življenja, zdravja ali premoženja ljudi, kulturne dediščine in naravne dediščine ter varnosti države.

V takih primerih se informacije posredujejo v objavo lokalnim sredstvom javnega obveščanja preko:

- lokalnih radijev,
- lokalnih kablensko razdelilnih sistemov (lokalni TV programi),
- dnevnih časopisov in
- obvestil, podanih na krajevno običajen način.

P - 16 Pregled javnih občil in oseb, katerim se posredujejo podatki za objavo in vabila na tiskovne konference

## 6 AKTIVIRANJE SIL IN SREDSTEV

### 6.1 AKTIVIRANJE ORGANOV IN NJIHOVIH STROKOVNIH SLUŽB

Po obvestilu in prvih poročilih o posledicah močnejšega potresa poveljnik ali namestnik CZ za Koroško presodi trenutne razmere. Predvidi možen razvoj dogodkov ter glede na zahteve prizadetih občin sprejme odločitev o aktiviranju organov, pristojnih za operativno, strokovno vodenje zaščite, reševanja in pomoči na regijski ravni in o uporabi regijskih sil za zaščito, reševanje in pomoč.

Glede na oceno in možen razvoj dogodkov lahko aktivira:

- Štab CZ za Koroško,
- komisijo za ocenjevanje škode (zaradi priprave prve grobe ocene škode),
- komisijo za ocenjevanje poškodovanosti in uporabnosti objektov in
- enote ter službe ZRP.

P - 17 Seznam članov komisije za ocenjevanje poškodovanosti in uporabnosti objektov

P - 34 Seznam članov komisije za ocenjevanje škode ob naravnih in drugih nesrečah

### 6.2 AKTIVIRANJE REGIJSKIH SIL ZA ZAŠČITO, REŠEVANJE IN POMOČ

O pripravljenosti in aktiviranju regijskih sil za zaščito, reševanje in pomoč v koroški regiji odloča v skladu z nastalo situacijo **poveljnik CZ za Koroško** ali njegov namestnik.

***Poveljnik CZ za Koroško ali njegov namestnik sprejme sklep o aktiviranju članov Štaba CZ za Koroško.***

Aktiviranje regijskih sil za zaščito, reševanje in pomoč se izvaja v skladu z Dokumenti o mobilizaciji ali aktiviranju pripadnikov, enot in služb CZ za Koroško, ki se nahajajo v sobi 216.

*Pripadnike enot in služb CZ za Koroško poziva Izpostava URSZR Slovenj Gradec, ki ureja vse zadeve glede nadomestil plač in povračil stroškov, ki jih imajo pripadniki pri opravljanju dolžnosti v CZ oziroma pri zaščiti in reševanju.*

Vse stroške v zvezi s pripravljenostjo in delovanjem regijskih sil na območju, ki ga je prizadel potres, krije država.

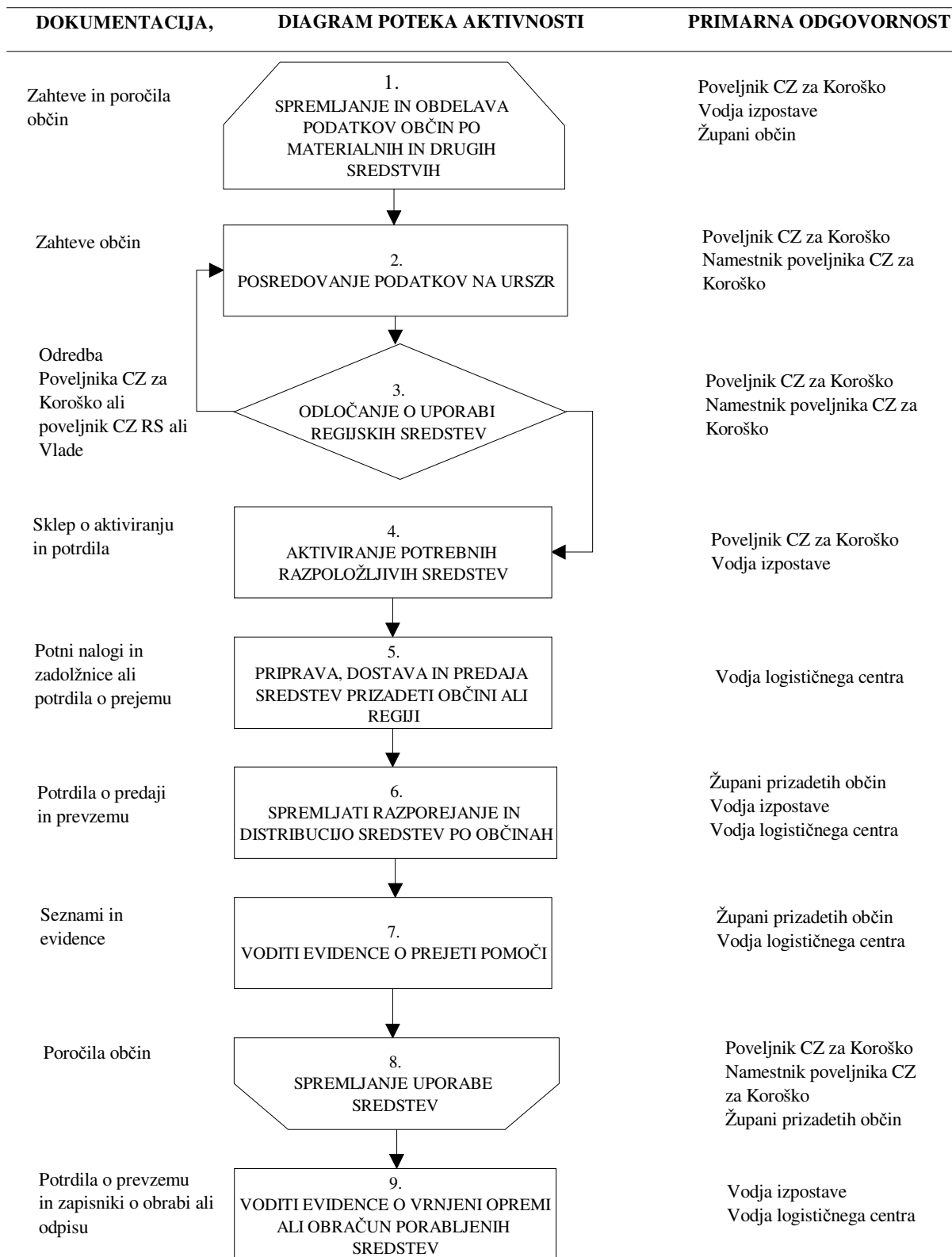
Poimenski seznam enot in mobilizacijski pozivi ECZ-5 za vse pripadnike CZ in pripadnike nevladnih organizacij in društev, ki so organizirani na ravni regije, so v prostorih Izpostave URSZR Slovenj Gradec, v sobi 216.

P - 18 Vzorec odredbe o aktiviranju sil in sredstev v koroški regiji

P - 19 Vzorec delovnega naloga

P - 20 Pregled mobilizacijskih zbirališč regijskih enot Civilne zaščite

### 6.3 ZAGOTAVLJANJE POMOČI V MATERIALNIH IN FINANČNIH SREDSTVIH



Shema 3: Sistem zagotavljanja pomoči v materialnih in finančnih sredstvih

Poveljnik CZ za Koroško oz. njegov namestnik lahko zaprosi poveljnika CZ RS za dodelitev materialnih sredstev iz državnih rezerv.

*Poveljnik CZ za Koroško oz. njegov namestnik lahko glede na potrebe zaprosi za:*

- gradbeno mehanizacijo (avto dvigala), elektro agregate, nakladalce, naprave za prečiščevanje vode,
- sredstva za začasno nastanitev in oskrbo ljudi, ki so ostali brez strehe nad glavo (šotori in kamp oprema),
- finančno pomoč občinam za zagotavljanje osnovnih pogojev za življenje in
- specialno zaščitno in reševalno opremo, ki je potrebna glede na posledice potresa.

Za vodenje in delovanje logističnega centra je odgovorna Izpostava URSZR Slovenj Gradec.

D - 15 Navodilo o organizaciji in delovanju regijskega logističnega centra
----------------------------------------------------------------------------

## 7 UPRAVLJANJE IN VODENJE

Vodenje sil za ZRP je urejeno z zakonom o varstvu pred naravnimi in drugimi nesrečami. Po tem zakonu se varstvo pred naravnimi in drugimi nesrečami organizira in izvaja kot enoten sistem na lokalni, regionalni in državni ravni.

### 7.1 ORGANI IN NJIHOVE NALOGE

Dejavnosti in naloge za zaščito, reševanje in pomoč ob potresu vodijo v skladu s svojimi pristojnostmi:

#### **POVELJNIK, NAMESTNIK IN ŠTAB CZ ZA KOROŠKO:**

- *v čim krajšem času vzpostavi pregled nad stanjem na prizadetem območju,*
- *oceni predvideni razvoj situacije,*
- *koordinira aktivnosti s štabi CZ ogroženih občin ter na zahtevo poveljnikov CZ občin organizira potrebno pomoč v silah in sredstvih za zaščito, reševanje in pomoč,*
- *koordinira izvajanje zaščitnih ukrepov na prizadetem območju,*
- *v primeru evakuacije prebivalstva na območju regije zagotovi vse potrebne pogoje za prevoz in nastanitev prebivalstva,*
- *poroča poveljniku CZ RS o izvršenih ukrepih in stanju na področju regije,*
- *usklajuje navodila in obvestila ogroženim prebivalcem o izvajanju ukrepov zaščite, reševanja in pomoči na območju regije,*
- *koordinira izvajanje ukrepov in nalog zaščite, reševanja in pomoči s sosednjimi regijami,*
- *skrbi za pravočasno izmenjavo podatkov in sporočil med štabi CZ občin,*
- *kontrolira izvajanje nalog štaba, enot in služb CZ za Koroško ter njihovo oskrbo,*
- *na podlagi razpoložljivih podatkov ocenjuje možen potek dogodkov,*
- *izdela končno poročilo o nesreči in*
- *opravlja druge naloge.*

#### **IZPOSTAVA URSZR SLOVENJ GRADEC:**

- *opravlja upravne in strokovne naloge zaščite, reševanja in pomoči iz svoje pristojnosti (pozivanje pripadnikov, vodenje finančnih zadev),*
- *usmerja in zagotavlja nemoteno delovanje Regijskega centra za obveščanje Slovenj Gradec,*
- *organizira komunikacijski sistem za delovanje regijskih in občinskih sil za zaščito, reševanje in pomoč,*
- *zagotavlja pogoje za delo poveljnika in Štaba CZ za Koroško,*
- *zagotavlja pogoje za delo in informacijsko podporo regijskemu informacijskemu centru,*
- *organizira delo in zagotavlja pogoje za delo regijske komisije za ocenjevanje poškodovanosti objektov in komisije za ocenjevanje škode,*
- *zagotavlja logistično podporo pri delovanju regijskih sil in*
- *opravlja druge naloge iz svoje pristojnosti in naloge po usmeritvah URSZR.*

D – 1 Načrt dejavnosti Izpostave URSZR Slovenj Gradec
-------------------------------------------------------

## **POLICIJSKA UPRAVA SLOVENJ GRADEC:**

- varuje ljudi in premoženje ter vzdržuje javni red na prizadetem območju,
- nadzira in ureja promet v skladu s stanjem prometne infrastrukture in omogoča interveniranje silam za zaščito, reševanje in pomoč,
- nadzira državno mejo in izvaja mejni nadzor ter policijske naloge v zvezi s tujci v skladu z razmerami,
- organizira in izvaja zaščito in reševanje poškodovanih delavcev,
- vzpostavlja komunikacijsko-informacijsko povezavo z drugimi organizacijskimi enotami ministrstva ter drugimi državnimi organi, zlasti s centri za obveščanje,
- po potrebi organizira mobilni komunikacijski center in
- opravlja naloge iz svoje pristojnosti.

**Za koordinacijo nalog je zadolžen član Štaba CZ za Koroško.**

D – 2 Načrt dejavnosti MNZ in policije ob naravnih nesrečah
-------------------------------------------------------------

## **HUMANITARNE IN DRUGE PROSTOVOLJNE ORGANIZACIJE:**

Območne organizacije Rdečega križa, prostovoljna gasilska društva, Gasilski zavod Ravne na Koroškem, karitas, ki so vključeni v akcijo zaščite, reševanja in pomoči ob potresu, izvajajo naloge iz svoje pristojnosti.

## **7.2 OPERATIVNO VODENJE**

Dejavnosti za ZRP na območju občine operativno vodi poveljnik CZ občine, ki mu pri sprejemanju odločitev strokovno pomaga štab CZ občine.

Poveljnik CZ za Koroško in poveljnik CZ RS spremljata stanje na prizadetem območju in šele na zahtevo poveljnika CZ občine organizirata potrebno pomoč s strani države ali drugih regij.

Če je potres prizadel več občin, organizira in vodi dejavnosti ZRP v regiji poveljnik CZ za Koroško oziroma njegov namestnik.

Štab CZ za Koroško, ki ga skliče poveljnik CZ za Koroško, v popolni ali operativni sestavi, zaseda na sedežu, ki se nahaja v Izpostavi URSZR Slovenj Gradec, na naslovu: Pohorska cesta 2, Slovenj Gradec.

Štab CZ za Koroško ob potresu organizira naslednje delovne procese:

- operativno načrtovanje,
- organiziranje in izvajanje reševalnih intervencij iz regijske pristojnosti,
- zagotavljanje logistične podpore regijskim silam ZRP ter
- opravljanje administrativnih in finančnih zadev.

Pri navedenih nalogah sodelujejo člani Štaba CZ za Koroško in delavci Izpostave URSZR Slovenj Gradec.

Poveljnik CZ za Koroško lahko za opravljanje posameznih nalog določi vodjo intervencije, ki so mu podrejene vse sile in sodelujejo pri izvajanju nalog ZRP na prizadetem območju.

Logistično podporo silam ZIR na terenu, ki obsega zagotavljanje zvez, opreme, materiala, prevoza, informacijske podpore, prehrane, zdravstvenega in drugega varstva, zagotavlja štab CZ s službami za podporo.

Posledice nesreče je potrebno čimprej ustrezno dokumentirati, prav tako vse odločitve poveljnika CZ za Koroško.

### 7.3 ORGANIZACIJA ZVEZ

Pri vodenju akcij zaščite, reševanja in pomoči se uporabljata:

- sistem radijskih zvez zaščite in reševanja (ZARE) in
- sistem osebne klica.

Osnovna zveza med *ReCO Slovenj Gradec in Štabom CZ za Koroško ter štabi CZ občin* je telefonska in telefaks zveza, rezervna zveza pa je kurirska zveza.

**Za delo med *ReCO Slovenj Gradec, Štabom CZ za Koroško, štabi CZ občin, vodji intervencij in regijskimi centri za obveščanje sosednjih regij* pa se uporabljajo tudi repetitorski kanali (5, 6 in 13), za delo vodje intervencije do operativnih enot pa se uporabljajo simpleksni kanali, ki jih določa in odobri ReCO Slovenj Gradec.**

Pri operativnem vodenju dejavnosti za ZRP se uporabljajo kot sredstva zvez:

- *radijske zveze v sistemu ZIR (t.i. sistem zvez ZA-RE),*
- *telefaks,*
- *elektronska pošta,*
- *telefon,*
- *informacijsko-komunikacijsko omrežje Internet in*
- *intranet ZIR.*

*Mobilno repetitorsko postajo* uporabimo v primeru, ko mesto intervencije ni pokrito z radijskim signalom iz stalnega omrežja radijskih zvez ZA-RE. Za mobilni repetitor sta rezervirana kanala 31 in 32. Mesto postavitve mobilnega repetitorja izberemo tako, da bo pokrivalo celotno območje intervencije in bo omogočalo zvezo z ReCO Slovenj Gradec.

P - 22	Imenik uporabnikov telefonskih, radijskih zvez, pozivnikov ter elektronske pošte na področju ZIR
D - 8	Načrt zvez

## 8 UKREPI IN NALOGE ZAŠČITE, REŠEVANJA IN POMOČI

### 8.1 UKREPI ZAŠČITE IN REŠEVANJA

Štabi CZ občin, ki jih je prizadel močnejši potres po pregledu posledic potresa presodijo situacijo in se pripravijo na izvajanje ukrepov za ZRP. V kolikor so posledice tolikšne, da zahtevajo ukrepe, se aktivirajo potrebne sile ZRP občin, ki izvedejo:

- tehnično reševalne ukrepe,
- zaščito kulturne dediščine,
- ocenitev poškodovanosti objektov in
- ocenitev nastale škode, ki jo izvedejo komisije za ocenjevanje poškodovanosti objektov.

Izvajanje zaščitno-reševalnih ukrepov v prizadeti občini je v pristojnosti občine. V kolikor občina s svojimi silami in sredstvi ne more izvesti zaščitnih ukrepov, zaprosi za pomoč regijo.

#### 8.1.1 PROSTORSKI, GRADBENI IN DRUGI TEHNIČNI UKREPI

Takoj po potresu se na območjih, ki jih je prizadel potres, organizira pregled poškodovanosti objektov s pomočjo članov komisije za ocenjevanje uporabnosti poškodovanih objektov. Ugotoviti je potrebno:

- koliko je poškodovanih zgradb, ki jih je možno sanirati z enostavnimi ukrepi ali ojačiti,
- koliko zgradb pa je poškodovanih do te mere, da bivanje v njih ni več varno in je potrebno za prebivalce zagotoviti začasno namestitvev.

NALOGE IZVAJALCEV IN UKREPOV	IZVAJALCI
➤ ocenjevanje poškodovanosti objektov in njihove uporabnosti	Komisije za ocenjevanje poškodovanosti in uporabnosti objektov
➤ izselitev prebivalcev iz neuporabnih objektov in nevarnih območij	Občani, poveljniki CZ občine, štab CZ občine, gasilci
➤ rušenje neuporabnih objektov in delov objektov (dimniki, poškodovana ostrešja,...)	Podjetja pristojna za gradbene zadeve, gasilci
➤ sanacija oziroma ojačitev delno poškodovanih objektov	Podjetja pristojna za gradbene zadeve
➤ odstranjevanje ruševin, ureditev odvozov	Organi pristojni za cesta in gradbeništvo
➤ določitev lokacij in postavitve zasilnih (začasnih) prebivališč	Štab CZ občine in enote CZ, organi pristojni za urejanje prostora
➤ zaščita objektov, naprav, ki so nujno potrebni za opravljanje življenjsko pomembnih dejavnosti (komunalne dejavnosti, oskrba z vodo, telekomunikacije, zdravstveno varstvo)	Uporabniki, ogrožena lokalna skupnost
➤ ocena škode	Komisije za ocenjevanje škode

Občine v svojih načrtih natančno opredelijo in razčlenijo naloge navedene v tabeli.

**Občine s svojimi enotami CZ takoj po potresu začnejo izvajati operativne zaščitne ukrepe in poročajo o izvršenih ukrepih poveljniku CZ za Koroško.**

P - 23	Seznam pooblaščenih gradbenih podjetij in pregled gradbene ter druge mehanizacije, ki jo imajo
P - 800	Pregled lokacij za začasna bivališča v lokalni skupnosti
P - 801	Pregled začasnih zbirališč prebivalcev ob umiku iz zgradb
P - 802	Pregled odlagališč za odpadni in drugi material

### **8.1.2 EVAKUACIJA**

Prebivalci se ob potresu praviloma ne evakuirajo z območja, ki ga je prizadel potres. Če je le mogoče, moramo urediti nastanitvene zmogljivosti za ljudi na prizadetem območju čim bližje njihovim domovom.

Prav tako moramo poskrbeti za nastanitvene zmogljivosti (hleve) za živino čim bližje lastnikovim domovom.

*Evakuacija se natančneje razčleni v občinskem Načrtu evakuacije in z Navodilom za izvajanje evakuacije, v katerem se določijo območja (možnost porušitve zgradb, možnost verižnih nesreč,...) iz katerih se evakuirajo prebivalci, objekti začasne nastanitve ter izvajalci nastanitve.*

*Izhodišče za izdelavo načrta je ocena ogroženosti regije in število prebivalcev, ki bi prišli v poštev po izračunih potresne ogroženosti. V primeru, da v občini, ki jo je najbolj prizadel potres nima dovolj kapacitet, so v načrtu predvidene kapacitete sosednjih občin.*

**Občine v svojih načrtih evakuacije natančno opredelijo:**

- število oseb, ki bi jih sprejeli na svojih evakuacijskih zbirališčih,
- nastanitev mater z dojenčki in nosečnice,
- nastanitev otrok, ki so izgubili starše,
- število ogroženih živali (glav živine) in
- pregled evakuacijskih zbirališč v občinah.

Evakuacijo organizirajo občine, izvajajo pa podjetja, zavodi in druge organizacije, ki jih določajo občinski načrti zaščite in reševanja.

**Občina poroča o evakuaciji prebivalstva poveljniku CZ za Koroško.**

### **8.1.3 SPREJEM IN OSKRBA OGROŽENIH PREBIVALCEV**

*Nastanitev in oskrba ogroženih ter prizadetih prebivalcev je v pristojnosti občine in se podrobneje razčleni v načrtu zaščite in reševanja ob potresu občin. Ta ukrep po presoji posledic potresa po MSK lestvici obsega:*

- urejanje začasnih prebivališč,
- nastanitev prebivalcev in
- oskrbo z najnujnejšimi življenjskimi potrebščinami.

**Občine morajo v svojih načrtih natančno opredeliti kako bo potekal sprejem in oskrba ogroženih prebivalcev ter imeti naslednje podatke:**

- o nastanitvenih kapacitetah,
- o prehrambenih kapacitetah in
- pregled lokacij za postavitev zasilnih bivališč.

Nastanitev prebivalcev iz najbolj poškodovanih zgradb ali zgradb, ki jim grozi porušitev (zgradbe starejšega letnika, slabo grajene stavbe,...), se načrtujejo na potresno varna območja, ki so v bližini stalnih prebivališč evakuiranih prebivalcev (sorodniki, prijatelji,...).

**O poteku sprejema in oskrbe ogroženega prebivalstva poročajo poveljniku CZ za Koroško. Štab CZ za Koroško usklajuje in vodi evakuacijo, če občina ne more poskrbeti za vse ogrožene prebivalce.**

D - 9	Navodilo za uporabo pitne vode
P - 24	Pregled objektov, v katerih bo možna začasna nastanitev ogroženih prebivalcev
P - 25	Pregled objektov javne prehrane in njihovih zmogljivosti
P - 32	Pregled humanitarnih organizacij v regiji
P - 33	Pregled centrov za socialno delo v regiji

#### **8.1.4 RADIOLOŠKA, KEMIJSKA IN BIOLOŠKA ZAŠČITA**

Ob potresu obstaja velika nevarnost, da zaradi poškodb na objektih in napravah, kjer se proizvajajo, uporabljajo, hranijo ali prevažajo nevarne snovi, pride do nenadzorovanega uhajanja teh snovi v okolje. Na celotnem področju je potrebno pooprstiti nadzor nad nevarnimi snovmi in ravnanjem z njimi.

Nadzor izvajajo prebivalci, gospodarske družbe, zavodi in druge organizacije, ki uporabljajo, proizvajajo, prevažajo ali skladiščijo nevarne snovi, občine ter pristojni državni organi. Pozornost je potrebno nameniti tudi iztekanju nafte in naftnih derivatov v gospodinjstvih, zato morajo imetniki cistern pooprstiti nadzor nad njihovim stanjem ter preprečiti iztekanje naftnih derivatov v kanalizacijo ali (in) podtalnico.

Z razpoložljivimi enotami interviniirati ob poškodbah rezervoarjev, cistern in embalaže, v kateri se skladišči ter preprečiti nadaljnjo emisijo nevarnih snovi v okolje.

Organizirati je potrebno tudi zbiranje ter odstranjevanje raznih kemikalij, ki se nahajajo v industriji, na kmetijah in po gospodinjstvih.

**Štab CZ ogrožene občine z enotami in službami izvede ukrepe RKB zaščite. Pri tem je pomembno obveščanje prebivalstva na vzajemno in osebno zaščito.**

**V kolikor občinske enote za RKB zaščito ne morejo izvesti učinkovite ukrepe oz. njihove enote ne zadostujejo, se vključi Regijski oddelek za RKB izvidovanje, ki izvaja dozimetrijo in izvidovanje ogroženih območij in daje smernice za izvajanje ukrepov RKB zaščite, označi kontaminirano zemljišče ter izvaja aktivnosti za preprečitev širjenja nevarne snovi v okolje.**

**O izvedenih ukrepih štab CZ občine obvešča poveljnika CZ za Koroško.**

Pregled objektov za skladiščenje, proizvodnjo in uporabo nevarnih snovi (ZU-12) in pregled deponij za kontaminirane odpadke (ZU-15) se nahajata v mapi Zaščitni ukrepi.

### **8.1.5 ZAŠČITA KULTURNE DEDIŠČINE**

*Izvajajo jo strokovnjaki Zavoda za varstvo kulturne dediščine*, ki ugotavljajo škodo, izvajajo ukrepe za preprečevanje nadaljnjega propadanja, koordinirajo in nadzirajo reševanja kulturne dediščine.

Pri reševanju kulturne dediščine po potrebi sodelujejo tudi enote CZ in druge sile za zaščito, reševanje in pomoč.

Kulturna dediščina se identificira na osnovi mednarodnega razpoznavnega znaka varstva kulturnih dobrin. S tem znakom naj bi bili označeni vsi kulturni spomeniki, pomembni za kulturno in duhovno dediščino naroda.

Pregled območij, objektov in predmetov kulturne dediščine (ZU-9) se nahaja v mapi Zaščitni ukrepi.

P - 35 Seznam članov strokovne komisije za varstvo kulturne dediščine
P - 36 Pregled kulturne dediščine na območju koroške regije

## **8.2 NALOGE ZAŠČITE, REŠEVANJA IN POMOČI**

### **8.2.1 NUJNA MEDICINSKA POMOČ**

Za morebitne poškodovane ljudi ob potresu nujno medicinsko pomoč zagotavljajo **zdravstveni domovi v koroški regiji in Zdravstveno reševalni center Koroške**, ki s svojo reševalno službo na kraju nesreče oskrbi poškodovane ter jih po potrebi odvažajo v Splošno bolnišnico Slovenj Gradec.

Delovanje zdravstvene službe ob naravnih in drugih nesrečah je urejeno s predpisi Ministrstva za zdravje o delu zdravstvene službe ob naravnih in drugih nesrečah.

Ekipe za prvo pomoč CZ občin se aktivirajo takrat, kadar zaradi velikega števila poškodovanih v potresu pomoč rednih zdravstvenih služb ni zadostna.

#### **Občine v svojih načrtih natančno opredelijo kako bo potekalo:**

- dajanje nujne (laične) pomoči, ki jo dajejo ekipe prve pomoči (v primeru aktiviranja, če bi bilo število poškodovanih veliko),
- določi lokacijo nudenja nujne medicinske pomoči na terenu,
- določi lokacijo, kjer bo pristal helikopter (v primeru potrebe),
- obveščanje o številu poškodovanih oseb v zdravstvene domove in
- prevoz poškodovanih v bolnišnico.

**Štab CZ za Koroško spremlja izvajanje nujne medicinske pomoči ter sprejema zahteve po pomoči v silah in sredstvih ogroženih občin.**

- |                                                                   |
|-------------------------------------------------------------------|
| P - 26 Pregled zdravstvenih domov in zdravstvenih postaj v regiji |
| P - 27 Pregled splošnih bolnišnic v regiji                        |
| P - 28 Pregled reševalnih vozil v regiji                          |
| P - 29 Pregled lekarn v regiji                                    |

### 8.2.2 PSIHOLOŠKA POMOČ

Močnejši potres lahko pri ljudeh povzroči hud stres.

Psihološko pomoč ob potresu preživelim nudijo različni strokovnjaki (psihologi, terapevt, duhovniki,...).

*Organizacijo psihološke pomoči ob potresu organizirajo občine v sodelovanju s centrom za socialno delo.*

*Občine vnaprej pripravijo zgibanke prve psihološke pomoči preživelim v nesreči, z napotki, kako naj si pomagajo in kje lahko dobijo strokovno pomoč, če jo potrebujejo. Zgibanke preživelim delijo ob nesreči.*

*Psihološka pomoč se organizira v okviru informacijskih centrov občin, ki poročajo o izvedeni pomoči ogroženim prebivalcem regijskemu informacijskemu centru oziroma Štabu CZ za Koroško.*

- |                                     |
|-------------------------------------|
| D - 16 Navodilo za psihološko pomoč |
|-------------------------------------|

### 8.2.3 PRVA VETERINARSKA POMOČ

*Prvo veterinarsko pomoč izvajajo veterinarske postaje v koroški regiji in veterinarji za inšpekcijski nadzor Veterinarske uprave RS, Območnega urada Dravograd.*

VURS, OU Dravograd daje napotke za delo veterinarskim postajam v koroški regiji in organizacijam v ogroženih občinah.

**Prva veterinarska pomoč ob potresu obsega in jo izvajajo:**

- zbiranje podatkov o poškodovanih in poginulih živalih na celotnem prizadetem območju (lastniki živali, občinske službe, VURS),
- dajanje prve veterinarske pomoči poškodovanim in obolelim živalim (lastniki živali, VURS),
- zasilni zakoli poškodovanih živali (TMI Košaki d. d. Maribor, Celjske mesnine Celje, VURS),
- odstranjevanje živalskih trupel (Veterinarska služba) in
- izvajanje drugih higienskih in protiepidemijskih ukrepov (VURS, center za DDDD Zavoda za zdravstveno varstvo, lastniki živali ali rejci, Gasilske organizacije).

- |                                                           |
|-----------------------------------------------------------|
| P - 30 Pregled veterinarskih postaj v regiji              |
| P - 31 Seznam uradnih veterinarjev za inšpekcijski nadzor |

#### **8.2.4 REŠEVANJE IZ POŠKODOVANIH ZGRADB**

Reševanje iz poškodovanih zgradb oziroma tehnično reševanje obsega:

- reševanje iz ruševin,
- reševanje iz visokih zgradb,
- rušenje in odstranjevanje materialnih sredstev iz vode ,
- iskanje pogrešanih v vodi,
- rušenje in odstranjevanje objektov, ki grozijo s poružitvijo,
- ojačitev objektov in
- zavarovanje prehodov in poti ob poškodovanih objektih ter odstranjevanje ruševin in čiščenje komunikacij.

*Navedene naloge opravljajo občinske enote za tehnično reševanje CZ, gasilske enote in gradbene podjetja, v kolikor občinske enote ne zadostujejo pomagajo regijske enote za tehnično reševanje.*

**Občina v načrtu zaščite in reševanja ob potresu določi:**

- kateri so specifični objekti v občini z vidika potresne ogroženosti in reševanja,
- podatke o lastnih reševalnih silah in sredstvih ter
- oceno potreb.

***O izvedenih nalogah vodje enot CZ poročajo poveljniku CZ občin, le ta pa potem obvesti poveljnika CZ za Koroško.***

#### **8.2.5 GAŠENJE IN REŠEVANJE OB POŽARIH**

**Gašenje in reševanje ob požarih ter eksplozijah obsega:**

- aktivnosti na področju preventive, s katerimi preprečujemo ali zmanjšujemo nastanek požarov (lastniki zgradb in podjetij, poverjeniki v občini in podjetjih, Inšpektorat URSZR, gasilske organizacije),
- aktivnosti za preprečevanje nastanka eksplozij plina in drugih eksplozivnih snovi (uporabniki, vzdrževalci naprav, prodajalci Petrol, Geoplin),
- gašenje požarov ter
- reševanje ob požarih in eksplozijah.

Občane je treba na krajevno običajen način animirati, obveščati in seznanjati z načini, kako preprečiti, da ne pride do požarov in eksplozij ob potresu oziroma kako gasiti začetne požare in reševanju le-teh.

***Te naloge izvajajo prostovoljne gasilske enote koroške regije in Gasilski zavod Ravne na Koroškem.***

**Gasilske enote sodelujejo tudi pri izvajanju drugih nalog zaščite in reševanja, ki bi se pojavile ob potresu, še posebej:**

- reševanje iz visokih zgradb (PGD Slovenj Gradec, Gasilski zavod Ravne na Koroškem z lestvami, ostala PGD z obstoječo opremo in spustnicami),
- reševanju ob prometnih nesrečah (Gasilski zavod Ravne na Koroškem in PGD Radlje ob Dravi),

- pri izvajanju nalog zaščite in reševanja ob nesrečah z nevarnimi snovmi ter pri oskrbi s pitno in sanitarno vodo pa se bodo vključevala selektivno glede na opremo, za prevoz sanitarne vode pa vsa.

***O izvedenih nalogah poročajo poveljniku CZ občine, le ta pa potem obvesti poveljnika CZ za Koroško.***

P – 38 Pregled avtomobilskih lestev za gašenje in reševanje iz zgradb
-----------------------------------------------------------------------

## **8.2.6 ZAGOTAVLJANJE OSNOVNIH POGOJEV ZA ŽIVLJENJE**

*Zagotavljanje osnovnih pogojev za življenje ob potresu obsegajo ukrepe in aktivnosti, katerih usklajevalec na svojem območju je **občina** in s katerimi zagotovimo:*

- **nujno zdravstveno oskrbo ljudi** (zdravstvo) in **živali** (veterinarska služba),
- **nastanitev** (centri za socialno delo koroške regije, Območna združenja RK koroške regije in Karitas) **in oskrbo s pitno vodo** (komunalna podjetja, prostovoljni gasilci), **hrano** (redna preskrba in blagovne rezerve), **zdravili** (Ministrstvo za zdravje) **in drugimi osnovnimi življenjskimi potrebščinami**,
- **zagotavljanje delovanja nujne komunalne infrastrukture** (komunalne organizacije),
- **oskrbo z električno energijo** (Elektro Celje),
- **zagotavljanje nujnih prometnih povezav** (Cestno podjetje Maribor),
- **zagotavljanje in zaščito nujne živinske krme** ter
- **zaščito kulturne dediščine** (Zavod za varstvo kulturne dediščine).

*Usklajevanje, ob izvajanju nalog na področju zagotavljanja osnovnih pogojev za življenje, za katero so zadolžene javne službe in druge organizacije s področja infrastrukture, vodijo poveljniki CZ občin in Poveljnik CZ za Koroško.*

## 9 OSEBNA IN VZAJEMNA ZAŠČITA

*Za organiziranje, razvijanje in usmerjanje osebne in vzajemne zaščite so za svoje prebivalce zadolžene občine. V občinskem načrtu zaščite in reševanja ob potresu se natančno opredeli način izvedbe osebne in vzajemne zaščite.*

Osebna in vzajemna zaščita obsegata vse ukrepe prebivalcev za preprečevanje in ublažitev nesreče ob potresu za njihovo zdravje in življenje ter varnost njihovega premoženja.

**Pri tem imajo pomembno vlogo poverjeniki za CZ ter informacijski centri, ki jih ustanovi občina in v katerih se organizira in izvaja dejavnost, ki prispeva k normalizaciji razmer na prizadetem območju.**

*Občine v načrtu zaščite in reševanja natančno opredelijo kako bo potekalo:*

- obveščanje prebivalcev o posledicah in razmerah na prizadetem območju,
- usmerjanje osebne in vzajemne zaščite (objava posebne telefonske številke v prizadeti občini, dajanje navodil prebivalcem),
- organiziranje informacijskih centrov,
- izvedba pomoči posebno ogroženim skupinam prebivalcev, ki jo izvajajo humanitarne organizacije in službe za socialno varstvo ter
- spremljanje socialnih razmer na prizadetem območju.

*Prebivalce o posledicah in razmerah na prizadetem območju obveščajo ter jim posredujejo navodila štabi CZ občin preko ReCO Slovenj Gradec, ki posreduje informacije sredstvom javnega obveščanja.*

**Za potrebe obveščanja se formira regijski informacijski center, ki skupaj s štabi CZ ogroženih občin pripravlja enotna obvestila za prebivalce.**

D – 800 Navodila prebivalcem za ravnanje med potresom in po potresu
D – 801 Navodilo za vzdrževanje in razdelitev regijskega načrta zaščite in reševanja ob potresu

## 10 OCENJEVANJE ŠKODE

Ocenjevanje škode ob potresu zajema ocenjevanje poškodovanosti objektov in ocenjevanje škode, ki se praviloma opravljata skupaj.

Ker je ugotavljanje poškodovanosti in z njo povezane uporabnosti gradbenih objektov podlaga za večino dejavnosti za vzpostavitev normalnega življenja na prizadetem območju, mora biti to opravljeno v najkrajšem možnem času.

***Občinske komisije za ocenjevanje škode morajo v postopku ugotoviti:***

- stopnjo poškodovanosti,
- značilnosti nesreče in poškodb,
- nevarnost ponovitve nesreče,
- primernost objektov za uporabo,
- nosilnost ter
- ekološke in druge vplive.

Zbrati morajo dokazila o škodi oziroma škodo oceniti ter oceno posredovati v pregled in potrditev regijski komisiji za oceno škode ob naravnih in drugih nesrečah.

*Regijska komisija po potrditvi ocene škode, oceno pošlje državni komisiji za oceno škode.*

***V sodelovanju z občinami bo Izpostava poskrbela za:***

- evidenco poškodovanih objektov,
- spremstvo domačinov za lažje delo komisije za ocenjevanje poškodovanosti objektov,
- strokovno pomoč ocenjevalcem in nadzor nad delom ter
- zbiranje in priprava dokumentov.

***Pomembno je, da občine čimprej zberejo podatke o posledicah potresa in jih posredujejo v ReCO Slovenj Gradec, ta pa v CORS.***

**Ocenjujemo, da število razporejenih ocenjevalcev ne bi zadostovalo, zato bi prosili za pomoč iz drugih regij.**

D - 10 Metodologija za ocenjevanje škode
D - 11 Program usposabljanja, urjenja in vaj

## 11 RAZLAGA POJMOV IN OKRAJŠAV

### 11.1 POMEN POJMOV

**Evropska potresna lestvica (EMS)** ima 12 stopenj. Med štirimi potresnimi lestvicami (MCS, MM, MSK, EMS) so razlike kar zadeva učinke nasploh neznatne, JMA pa se precej razlikuje glede učinkov potresa od drugih potresnih lestvic. V Sloveniji je v skladu s Pravilnikom o tehničnih normativnih za graditev objektov visoke gradnje na seizmičnih območjih uradno še vedno veljavna MSK potresna lestvica, dejansko pa se v zadnjih letih še najbolj uporablja EMS, ki je pravzaprav izpopolnjena verzija MSK potresne lestvice.

**Intenziteta (I<sub>o</sub>)** je mera za učinke potresa, ki je odvisna od njegove energije, epicenterske razdalje in geoloških razmer. To je najpomembnejši podatek za prebivalce, saj z njo ugotavljamo učinke potresa na ljudi, predmete, zgradbe in naravo. Intenziteto merimo v stopnjah različnih intenzitetnih lestvic, ki so brezdimezionalne veličine (MCS, MSK, EMS). Je subjektivna opisna mera, ki fizikalno ni definirana in je ponavadi največja v nadžarišču potresa (epicentru), z oddaljevanjem od nadžarišča pa postopoma slabi. Potres z večjo magnitudo ponavadi povzroči tudi večjo škodo na površini Zemlje. Vendar pa vplivajo na intenziteto potresa še mnogi drugi dejavniki kot so: oddaljenost od epicentra, globina žarišča, gostota naseljenosti, kvaliteta gradnje in lokalna geološka zgradba.

**Nevarnost** je (naravna ali druga ustrežna) danost za katerikoli pojav, ki je povezan z možno nesrečo in lahko povzroči neugodne učinke.

**Ogroženost** so možne družbene in ekonomske posledice bodočih nesreč.

**Potres** opredelimo kot seizmično valovanje tal, ki nastane ob nenadni sprostitvi nakopičenih tektonskih napetosti v Zemljini skorji ali zgornjem delu Zemeljskega plašča. Medtem, ko litosferske plošče trkajo med seboj in ob tem spreminjajo obliko, nastajajo ogromni pritiski. Občasno se energija teh pritiskov sprosti in rezultat te sprostitve je nenadni silovit potres.

**Seizmologija** je veda o potresih in z njimi povezanimi pojavi. Tesno je povezana s fiziko Zemljine notranjosti, tektonofiziko, tektoniko in geologijo ter del geofizike, ki sodi v sklop naravoslovnih znanosti.

**Škoda** obsega ekonomske izgube, ocenjene po nesreči.

### 11.2 RAZLAGA OKRAJŠAV

CORS	Center za obveščanje Republike Slovenije
CZ	Civilna zaščita
CZ RS	Civilna zaščita Republike Slovenije
DDDD	Dezinfekcija, deratizacija, dezinsekcija in dekontaminacija
ECZ 5	Obrazec mobilizacijski poziv
ELES	Elektroenergetski sistem Slovenije

ELME	Ekološki laboratorij z mobilno enoto
EMS	Evropska potresna lestvica
IP	Inšpekcijska pisarna
JMA	Japonska potresna lestvica
MEEL	Mobilna enota ekološkega laboratorija
MCS	Mercalli-Cancani-Sieberg potresna lestvica
MOPE	Ministrstvo za okolje, prostor in energijo
MNZ	Ministrstvo za notranje zadeve
MSK	Medvedov-Sponheuer-Karnikov potresna lestvica
MTS	Materialno tehnična sredstva
OKC	Operativno komunikacijski center
OU	Območni urad
PGD	Prostovoljno gasilsko društvo
PU	Policijska uprava
ReCO	Regijski center za obveščanje
RKB	Radiološka, kemična in biološka zaščita
RKS	Rdeči križ Slovenije
RS	Republika Slovenija
SURS	Statistični urad Republike Slovenije
TMI	Tovarna mesnih izdelkov
TRE	Tehnično reševalna enota
TV	Televizija
VURS	Veterinarska uprava Republike Slovenije
URSZR	Uprava Republike Slovenije za zaščito in reševanje
ZA-RE	Radijske zveze v sistemu zaščite in reševanja
ZD	Zdravstveni dom
ZIR	Zaščita in reševanje
ZRP	Zaščita, reševanje in pomoč

## 12 SEZNAM PRILOG IN DODATKOV

### 12.1 PRILOGE

- P – 1 Podatki o poveljniku, namestniku in članih Štaba CZ za Koroško
- P – 2 Podatki o poveljnikih, namestnikih in članih štabov CZ občin
- P – 3 Sestav voda za reševaje
- P – 4 Sestav oddelka za RKB izvidovanje
- P – 5 Sestav službe za podporo
- P – 6 Sestav informacijskega centra
- P – 7 Sestav logističnega centra
- P – 8 Pregled prostovoljnih gasilskih društev in poklicnih gasilskih enot
- P – 9 Pregled javnih služb v regiji
- P – 10 Pregled materialno tehničnih sredstev regijskih enot in služb
- P – 11 Pregled sredstev iz popisa
- P – 12 Seznam oseb, ki se jih obvešča – na ravni države
- P – 13 Seznam odgovornih oseb v Izpostavi URSZR Slovenj Gradec
- P – 14 Seznam odgovornih oseb v občinah koroške regije
- P – 15 Seznam inšpekcijskih služb, ki se jih obvešča v primeru nesreče
- P – 16 Pregled javnih občil in oseb, katerim se posredujejo podatki za objavo in vabila na tiskovne konference
- P – 17 Seznam članov komisije za ocenjevanje poškodovanosti in uporabnosti objektov
- P – 18 Vzorec odredbe o aktiviranju sil in sredstev v koroški regiji
- P – 19 Vzorec delovnega naloga
- P – 20 Pregled mobilizacijskih zbirališč regijskih enot Civilne zaščite
- P – 22 Imenik uporabnikov telefonskih, radijskih zvez, pozivnikov ter elektronske pošte na področju zaščite in reševanja
- P – 23 Seznam pooblaščenih gradbenih podjetij in pregled gradbene ter druge mehanizacije, ki jo imajo
- P – 24 Pregled objektov, v katerih bo možna začasna nastanitev ogroženih prebivalcev
- P – 25 Pregled objektov javne prehrane in njihovih zmogljivosti
- P – 26 Pregled zdravstvenih domov in zdravstvenih postaj v regiji
- P – 27 Pregled splošnih bolnišnic v regiji
- P – 28 Pregled reševalnih vozil v regiji
- P – 29 Pregled lekarn v regiji
- P – 30 Pregled veterinarskih postaj v regiji
- P – 31 Seznam uradnih veterinarjev pooblaščenih za inšpekcijski pregled
- P – 32 Pregled humanitarnih organizacij v regiji
- P – 33 Pregled centrov za socialno delo v regiji
- P – 34 Seznam članov komisije za ocenjevanje škode ob naravnih in drugih nesrečah
- P – 35 Seznam članov strokovne komisije za varstvo kulturne dediščine
- P – 36 Pregled kulturne dediščine na območju koroške regije
- P – 37 Sestav enote za postavitev začasnih prebivališč
- P – 38 Pregled avtomobilskih lestev za gašenje in reševanje iz zgradb

**SEZNAM POSEBNIH PRILOG:**

- P – 800 Pregled lokacij za začasna bivališča v lokalni skupnosti
- P – 801 Pregled začasnih zbirališč prebivalcev ob umiku iz zgradb
- P – 802 Pregled odlagališč za odpadni in drugi material

**12.2 DODATKI**

- D – 1 Načrt dejavnosti Izpostave URSZR Slovenj Gradec
- D – 2 Načrt dejavnosti MNZ in policije ob naravnih nesrečah
- D – 8 Načrt zvez
- D – 9 Navodilo za uporabo pitne vode
- D – 10 Metodologija za ocenjevanje škode
- D – 11 Program usposabljanja, urjenja in vaj
- D – 14 Navodilo za delovanje informacijskega centra koroške regije
- D – 15 Navodilo o organizaciji in delovanju regijskega logističnega centra
- D – 16 Navodilo za psihološko pomoč

**SEZNAM POSEBNIH DODATKOV:**

- D – 800 Navodilo prebivalcem za ravnanje med potresu in po potresu
- D – 801 Navodilo za vzdrževanje in razdelitev regijskega načrta zaščite in reševanja ob potresu