

REGIJSKI NAČRT

ZAŠČITE IN REŠEVANJA OB NESREČI ZRAKOPLOVA NA OBMOČJU LJUBLJANSKE REGIJE

Verzija 3.2

	<i>Ime</i>	<i>Podpis</i>	<i>Datum</i>
<i>Pripravil</i>	<i>Izpostava URSZR Ljubljana</i>		<i>September 2010</i>
<i>Obravnaval sprejel</i>	<i>in Štab CZ za ljubljsko regijo</i>		<i>Oktober 2010- dopisna seja v septembru in oktobru</i>
<i>Skrbnik</i>	<i>Izpostava URSZR Ljubljana</i>		

1. NESREČA ZRAKOPLOVA	4
1.1. <i>Uvod</i>	5
1.2. <i>Letališča in vzletišča s pristajalnimi stezami</i>	5
1.2.1 <i>Letališča</i>	6
1.2.2 <i>Vzletišča</i>	6
1.3 <i>Ogroženost na območju nadzorovane (CTR) cone</i>	7
1.4. <i>Splošno o nevarnosti nesreč zrakoplovov na območju ljubljanske regije</i>	8
1.5 <i>Značilnosti nesreče zrakoplova</i>	9
1.6. <i>Varnost zračnega prometa</i>	10
1.7 <i>Dejavniki, ki povečujejo verjetnost nastanka nesreče zrakoplova</i>	10
1.7.1 <i>Geografske značilnosti ljubljanske regije</i>	10
1.7.2 <i>Vremenske razmere</i>	10
1.7.3 <i>Prevoz nevarnega blaga</i>	11
1.7.4 <i>Verjetnost nastanka verižne nesreče</i>	12
1.8 <i>Sklepne ugotovitve</i>	12
2. OBSEG NAČRTOVANJA	14
2. 1. <i>Temeljne ravni načrtovanja</i>	14
2. 2. <i>Načela zaščite, reševanja in pomoči</i>	15
3. KONCEPT ZAŠČITE, REŠEVANJA IN POMOČI OB NESREČI ZRAKOPLOVA	16
3. 1. <i>Temeljne podmene načrta</i>	16
3. 2. <i>Zamisel izvedbe zaščite in reševanja</i>	17
3. 2. 1. <i>Koncept odziva pri zrakoplovu v sili oziroma ob nesreči zrakoplova</i>	17
3. 3. <i>Uporaba načrta</i>	20
4 SILE, SREDSTVA IN VIRI ZA IZVAJANJE NAČRTA	21
4.1 <i>Pregled organov in organizacij, ki sodelujejo pri izvedbi nalog iz regijske pristojnosti</i>	21
4.1.1 <i>Regijski organi:</i>	21
4.1.2 <i>Sile za zaščito, reševanje in pomoč regije</i>	21
4.1.3 <i>Sile za ZRP občin</i>	22
4.2 <i>Materialno-tehnična sredstva za izvajanje načrta</i>	23
4.3 <i>Predvidena finančna sredstva</i>	23
5. OPAZOVANJE, OBVEŠČANJE IN ALARMIRANJE	23
5.1 <i>Opazovanje</i>	24
5. 2. <i>Posredovanje podatkov in obveščanje pristojnih organov in služb</i>	25
5. 3 <i>Obveščanje javnosti</i>	27
5.3.1 <i>Obveščanje udeležencev nesreče, svojcev udeležencev nesreče zrakoplova in obveščanje prizadetih prebivalcev</i>	27
5.3.2 <i>Obveščanje ogroženih prebivalcev</i>	27
5.3.3 <i>Obveščanje širše javnosti</i>	27
5. 4. <i>Alarmiranje</i>	28
6. AKTIVIRANJE SIL IN SREDSTEV	30

6.1 Aktiviranje organov in njihovih strokovnih služb	30
6.2 Aktiviranje pripadnikov regijskih sil za zaščito, reševanje in pomoč	31
6.3 Zagotavljanje pomoči v materialnih in finančnih sredstev	32
7.1 Organi in njihove naloge	34
7.1.1 Poveljnik CZ za ljubljansko regijo oziroma njegov namestnik:	34
7.1.2 Štab Civilne zaščite za ljubljansko regijo:	34
7.1.3 Izpostava URSZR Ljubljana	34
7.1.4 Policijska uprava Ljubljana ima ob zrakoplovu v sili oziroma nesreči zrakoplova..	35
naslednje naloge:.....	35
7.1.5 Nevladne organizacije	35
7.1.6 Organizacije, ki imajo sklenjene pogodbe z URSZR.....	35
7.1.7 Naloge mednarodnega letališča Jožeta Pučnika Ljubljana	37
7.2. Operativno vodenje	38
7.3 Organizacija zvez	39
7.3.1 Sistem radijskih zvez ZA-RE.....	39
8 UKREPI IN NALOGE ZAŠČITE, REŠEVANJA IN POMOČI	41
8.1 Ukrepi zaščite, reševanja in pomoči	41
8.1.1 Prostorski, urbanistični, gradbeni in drugi tehnični ukrepi.....	41
8.1.2 Radiološka, kemična in biološka zaščita	41
8.1.3 Evakuacija.....	43
8.1.4 Sprejem in oskrba ogroženih prebivalcev	43
8.1.5 Zaščita kulturne dediščine.....	44
8.2 Naloge zaščite, reševanja in pomoči	45
8.2.1 Iskanje pogrešanega zrakoplova in oseb (zrakoplov v sili)	45
8.2.2 Gašenje in reševanje ob požarih	46
8.2.3 Prva in nujna medicinska pomoč	47
8.2.4 Reševanje iz ruševin.....	49
8.2.5. Reševanje na vodi in iz vode	51
8.2.6 Psihološka pomoč.....	51
8.2.7 Pomoč ogroženim in prizadetim, svojcem oziroma prebivalcem.....	52
8.2.8 Zagotavljanje osnovnih pogojev za življenje	52
9 OSEBNA IN VZAJEMNA ZAŠČITA.....	54
10 RAZLAGA POJMOV IN OKRAJŠAV	55
10.1 Pomen pojmov	55
10.2 Razlaga okrajšav	56
11 PRILOGE IN DODATKI	57
11.1 PRILOGE K NAČRTOM ZAŠČITE IN REŠEVANJA	57
11.2 DODATKI K NAČRTOM ZAŠČITE IN REŠEVANJA	57

**DOPOLNITVE OZ. AŽURIRANJE NAČRTA – Evidenčni list o vzdrževanju načrta
P-39**

1.	V poglavju 1.1 so bile ažurirane zakonske podlage.	
2.	Ažuriran je tekst in tabele v poglavju 1.2, in 1.4, tudi pregled iz SPIN-a. V poglavju 1.7.4 je dodana med verižne nesreče še prometna nesreča V poglavju 1.7.4 ažuriran seznam virov večjega in manjšega tveganja za okolje	
3.	V poglavju 2.1 je dodana povezava na državno oceno ogroženosti, kjer so opredeljene obveznosti nosilcev načrtovanja ob nesreči zrakoplova (občine). Regije, ki so razvrščene v tretji in peti razred ogroženosti izdelajo celotni načrt zaščite in reševanja	
4.	V poglavju 3.2 v točki 2 in 3 se v tretjem odstavku namesto "naloge iskanja pogrešanih oseb" navede "naloge iskanja pogrešanega zrakoplova", usmerja in usklajuje ga CAA (v skladu s pristojnostmi) in "iskanje pogrešanih oseb - iskanje vodi policija".	
5.	Posodobljeno poglavje 7.3. "Organizacija zvez".	
6.	V poglavju 11.2 "Seznam kratic" so ažurirane kratice.	
7.	V poglavju 12.1 in 12.3 so ažurirane skupne priloge in skupni dodatki	

1. NESREČA ZRAKOPLOVA

1.1. Uvod

Regijski načrt zaščite in reševanja ob nesreči zrakoplova na območju ljubljanske regije, verzija 3.2 je ažurirana verzija regijskega zaščite in reševanja ob letalski nesreči na območju ljubljanske regije, verzija 3.1, ki ga je izdelala Izpostava URSZR Ljubljana septembra 2010.

Regijski načrt zaščite in reševanja ob nesreči zrakoplova v ljubljanski regiji je izdelan na podlagi Zakona o varstvu pred naravnimi in drugimi nesrečami (Ur. list RS, št. 51/2006, UPB1 in 97/10), Uredbe o vsebini in izdelavi načrtov zaščite in reševanja (Ur. list RS, št. 24/12), Uredbe o organiziranju, opremljanju in usposabljanju sil za zaščito, reševanje in pomoč (Ur. list RS, št. 92/07, 54/09, 23/11 in 27/16), Zakona o letalstvu-UPB (Ur. list RS, št. 81/2010 Zlet-UPB-4), Zakona o zagotavljanju navigacijskih služb zračnega prometa (Ur. list RS, št. 30/2006-UPB-1, 109/2009, 62/2010-Zlet-C, 18/2011-ZUKN-A), Zakona o prevozu nevarnega blaga-UPB1 (Ur. list RS, št. 33/06-UPB), Uredbe o načinu izvajanja nadzora zračnega prostora (Ur. list RS, št. 29/04) Uredbe o preiskovanju letalskih nesreč, resnih incidentov in incidentov (Ur. list RS, št. 72/03 in 110/05), Uredbe o organizaciji in delovanju sistema opazovanja, obveščanja in alarmiranja (Ur. list RS, št. 105/07), Uredbe Vlade RS o službi v civilni zaščiti, Pravilnika ministra za obrambo o obveščanju in poročanju v sistemu varstva pred naravnimi in drugimi nesrečami (Uradni list RS, št. 26/08), Pravilnika o službi nujne medicinske pomoči (Ur. list RS, št. 106/08), Pravilnika o spremembah in dopolnitvah pravilnika o službi NMP (Ur. list RS št. 31/10), Pravilnika o pogojih izvajanja helikopterske nujne NMP (Ur. list RS št. 127/06), in na podlagi ocene ogroženosti ljubljanske regije ob nesreči zrakoplova št. 84601-01/00, z dne 12.01.2001 in dopolnjena v juniju 2016) ter usklajen z Državnim načrtom zaščite in reševanja ob nesreči zrakoplova, verzija 4.0.

Regijski načrt je ažuriran zaradi sprememb v temeljnem načrtu, zaradi ažurirane ocene ogroženosti ter ažuriranih podatkov v tabelah.

V načrtu se prav tako upoštevajo:

- dogovorjene rešitve na nivoju lokalnih skupnosti, ki urejajo organizacijo in delovanje javne gasilske službe, medsebojno sodelovanje gasilskih enot (GE) širšega pomena z zdravstvenimi organizacijami na področju zagotavljanja NMP;
- načrt ZRP MOL ob masovnih nesrečah;
- navodilo MOL o zagotavljanju gasilske službe;
- dogovore o medsebojnem sodelovanju GE na mejnih območjih regije.

1.2. Letališča in vzletišča s pristajalnimi stezami

Največ zračnega prometa se odvija v okolici mednarodnega letališča Jožeta Pučnika Ljubljana, ki je opremljeno za vzletanje in pristajanje zrakoplovov vseh kategorij, tudi s preko 500 potniki in 120.000 kg tovora. V zadnjih letih do leta 2012 se zmanjšuje število prepeljanih potnikov in sicer je na Letališče Jožeta Pučnika Ljubljana leta 2008 priletelo čez 1.500.000 potnikov ter pristalo ali vzletelo okrog 45.500 zrakoplovov, v letu 2012 pa je bilo število prepeljanih potnikov 1.198.911 in število operacij le še dobrih 35..

Leto	Količina prepeljanega tovora	Število operacij	Število prepeljanih potnikov
2001	7.184.000	29.050	
2002	6.932.000	28.571	
2003	6.539.000	31.737	
2004	6.330.300	35.502	
2005	6.130.200	37.767	
2006	8.900.500	40.991	
2007	14.021.400	46.517	
2008	9.977.100	47.926	
2009	14.333.100	45.492	1.433.855
2010	17.310.000	42.569	1.388.651
2011	19.659.000	39.267	1.369.485
2012	17.031.000	35.019	1.198.911

Tabela 1: Količina (kg) tovora, ki je bil pripeljan na Letališče Jožeta Pučnika Ljubljana, število operacij zrakoplovov, (Vir: Aerodrom Ljubljana d.d.) in Poveljstvo sil Slovenska vojska (PS SV))

Velik del nadzorovane cone (CTR) letališča Jožeta Pučnika Ljubljana sega na območje ljubljanske regije in glede na velikost zrakoplovov, ki pristajajo oziroma vzletajo na letališču, lahko pričakujemo na območju omenjenega letališča oziroma nadzorovane cone tudi nesreče zrakoplovov.

1.2.1 Letališča

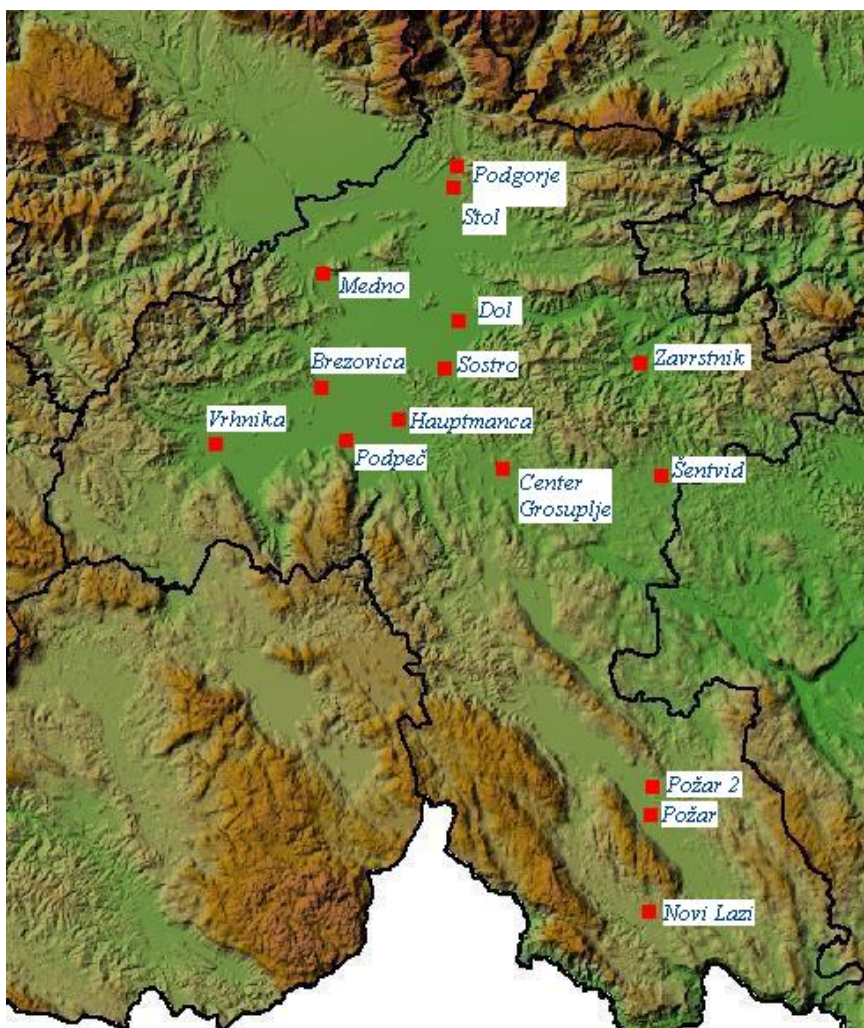
Letališča so lahko civilna, vojaška ali mešana. Med civilnimi letališči ločimo javna letališča in letališča za lastne potrebe. Letališča, ki so namenjena za mednarodni promet so mednarodna letališča. Poleg javnih letališč poznamo tudi vzletišča. Ljubljanska regija nima mednarodnega letališča, niti javnih letališč, meji pa na nadzorovano cono letališča Jožeta Pučnika Ljubljana, ki ga upravlja Aerodrom Ljubljana d.d..

1.2.2 Vzletišča

Vzletišča so namenjena predvsem ultra lahkim letalnim napravam. Promet s temi zrakoplovi se na letni ravni iz leta v leto povečuje. Na območju ljubljanske regije je registriranih 15 vzletišč in sicer:

<ol style="list-style-type: none">1. Brezovica – Brezovica2. Podpeč – Brezovica3. Hauptmanica – Ljubljana4. Medno (Stanežiče) - Ljubljana5. Sostro – Ljubljana6. Dol – Dol pri Ljubljani7. Zavrstnik – Litija8. Podgorje – Kamnik	<ol style="list-style-type: none">9. Stol – Kamnik10. Požar – Kočevje11. Požar 2 – Kočevje12. Novi Lazi – Kočevje13. Šentvid (Šentvid pri Stični) – Ivančna Gorica14. UL. Center Grosuplje – Grosuplje15. Vrhnika – Vrhnika
--	---

P - 700 Pregled letališč in vzletišč v RS
P-45 Seznam vzletišč v ljubljanski regiji

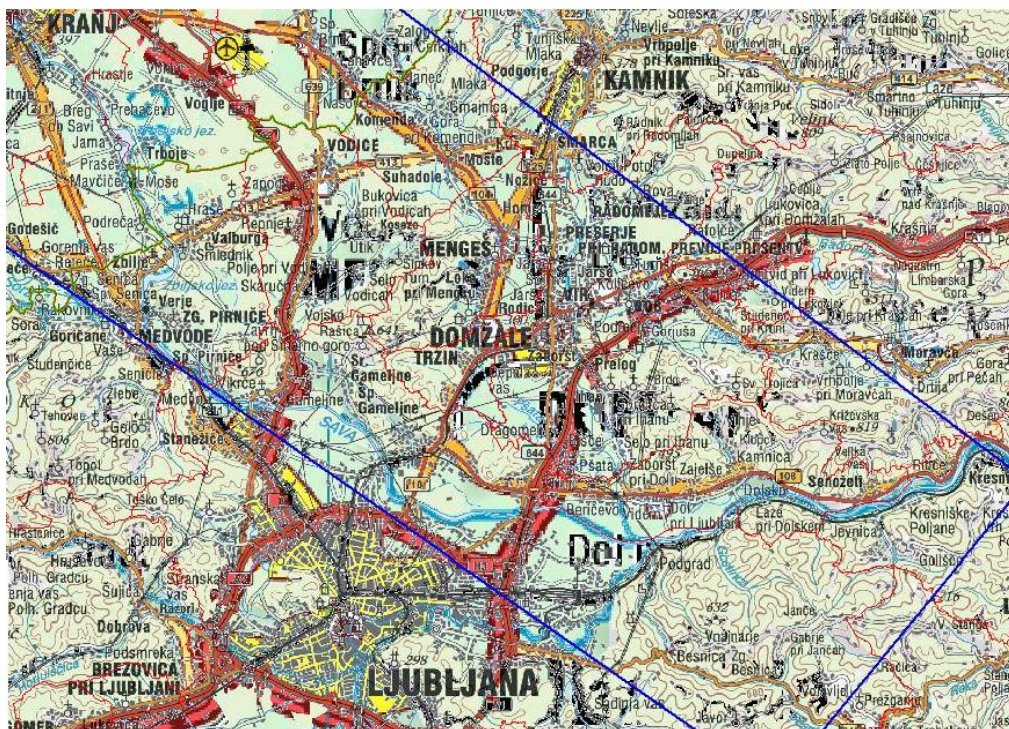


Slika 2: Vzletišča v ljubljanski regiji

Vir: Direktorat RS za civilno letalstvo

1.3 Ogroženost na območju nadzorovane (CTR) cone

Območje nadzorovane cone letališča Jožeta Pučnika Ljubljana obsega območje 13 občin v ljubljanski regiji deloma oziroma v celoti. Na območju nadzorovane cone letališča Jožeta Pučnika Ljubljana prebiva v ljubljanski regiji 133.117 prebivalcev v 29.539 objektih, med katerimi so trgovski centri, v katerih se nahaja večje število ljudi, bencinske črpalke, ki skladiščijo večje količine nevarnega blaga. Med objekte pa štejemo tudi vire večjega in manjšega tveganja, ki pomenijo še toliko večjo nevarnost (Helios, tovarna barv, lakov in umetnih smol, d.o.o. Domžale, Lek, farmacevtska družba-obrat PFU Mengeš, Interina d.o.o. Trzin) ter nekaj obratov, ki so na samem obrobju nadzorovane cone (Butan plin, Belinka Perkemija, Helios Medvode (bivši Color Medvode), SCT Univerzalgrad d.o.o. Skladišče razstreliva Ljubljana-Črnuče.



Slika 1:
Območje
nadzorovane
cone letališča
Jožeta Pučnika
Ljubljana

Vir: GIS-UJME

LEGENDA:
— Meja letališke
cone

— Meje občin

1.4. Splošno o nevarnosti nesreč zrakoplovov na območju ljubljanske regije

Obseg aktivnosti zrakoplovov narašča iz leta v leto, zato se tudi verjetnost za nesrečo zrakoplova na območju ljubljanske regije povečuje. Kar 85% nesreč zrakoplova se zgodi pri vzletu in pristanku, to je na območju nadzorovanih con, ki Nadzorovana cona letališča Jožeta Pučnika Ljubljana obsega tudi del območja ljubljanske regije. To pomeni, da je nad tem delom tudi ogroženost večja.

V naši regiji sicer nimamo mednarodnega letališča, vendar pa območje nadzorovane cone mednarodnega letališča Jožeta Pučnika Ljubljana meji tudi na 13 občin v ljubljanski regiji in sicer: Dol pri Ljubljani, Domžale, Kamnik, Komenda, Litija, Ljubljana, Lukovica, Medvode, Mengeš, Moravče, Šmartno pri Litiji, Trzin in Vodice.

Zaradi številnih zračnih poti preko slovenskega zračnega prostora lahko na celotnem ozemlju RS pričakujemo tako nesreče zrakoplovov **manjšega kot tudi večjega obsega**. Poleg tega v zračnem prostoru RS in na njenem ozemlju ne moremo izključiti velikih nesreč zrakoplovov, v kateri bi bili udeleženi dva velika zrakoplova. V takih primerih bi lahko bilo prizadetih okrog 800 oseb na krovu zrakoplova in večje območje na zemlji.

Posledice nesreče so skoraj vedno katastrofalne, kar pomeni, da strmoglavljenje zrakoplova povzroči smrt pilota in posadke ter potnikov na letalu. Potencialne žrtve nesreč zrakoplovov pa niso samo potniki v zrakoplovu in posadka, ampak tudi ljudje in živali na območju, kamor strmoglavijo zrakoplov. Posledice nesreče, neposredne in posredne, lahko prizadenejo tudi svojce žrtev, člane reševalnih ekip, kulturno dediščino, okolje, infrastrukturo in podobno.

Ker pa nad območjem ljubljanske regije potekajo številne mednarodne zračne poti obstaja verjetnost za strmoglavljenje zrakoplova tako na naseljeno območje (večja mesta kot so Ljubljana Domžale, Mengeš, Kamnik, Trzin, Medvode, Litija) kot tudi na težje dostopna območja v regiji (Kočevski gozd, Polhograjski Dolomiti, Kamniško-Savinjske Alpe).

Nesreče v zračnem prometu so dokaj redke, saj več kot 4 nesreče na leto ne beležimo. Najhujšo nesrečo v zračnem prometu v zadnjem času beležimo balonarsko nesrečo na ljubljanskem barju leta 2012, v kateri je umrlo 6 ljudi.

<u>2006</u>	<u>2007</u>	<u>2008</u>	<u>2009</u>
3	3	4	2
<u>2010</u>	<u>2011</u>	<u>2012</u>	<u>2013</u>
3	1	1	-
<u>2014</u>	<u>2015</u>	<u>2016</u>	
1	2		

Vir: SPIN

1.5 Značilnosti nesreče zrakoplova

Za nesrečo zrakoplova je značilno, da:

- se običajno zgodi brez opozorila, nenadno in nepričakovano,
- so pogosto žrtve nesreče vsi potniki in člani posadke,
- se lahko pripeti na krajih, ki niso takoj ali zlahka dostopni in
- so lahko žrtve tudi prebivalci, če zrakoplov pade na naseljeno območje.

Glavni vzroki nesreč zrakoplovov so predvsem:

- tehnični in drugi vzroki (napaka motorja ali konstrukcije zrakoplova, izguba nadzora nad zrakoplovom, napaka kontrole zračnega prometa, človeški in drugi dejavniki),
- naravne in druge nesreče (neugodne vremenske razmere, požar, nesreče pri prevozu nevarnega blaga) in
- teroristični napadi in druge oblike množičnega nasilja.

Nesreče zrakoplovov lahko delimo glede na:

A) vrsto zrakoplova: nesreča potniškega, tovornega ali vojaškega zrakoplova,

B) kraj nesreče:

- strmoglavljenje zrakoplova na naseljeno območje,
- nesreča na težko dostopnem terenu,
- strmoglavljenje zrakoplova v morje,
- nesreča na javnem letališču ali na območju letališča,

C) posledice nesreče:

- žrtve,
- uničena ali poškodovana infrastruktura, stavbe in kulturna dediščina ter
- vpliv na okolje.

1.6. Varnost zračnega prometa

Standarde letalske varnosti predpisujejo različne mednarodne organizacije kot so: EU, NATO, ICAO, ECAC, JAA in EUROCONTROL. Slovenija mora kot članica teh organizacij upoštevati letalske standarde, priporočila, usmeritve, pa tudi zahteve in priporočila v prometni politiki. Zlasti je potrebno tekoče usklajevanje normativnih rešitev z mednarodnimi zahtevami in priporočili, ki jih izdajajo te organizacije.

1.7 Dejavniki, ki povečujejo verjetnost nastanka nesreče zrakoplova

1.7.1 Geografske značilnosti ljubljanske regije

Območje regije zajema osrednji del Slovenije od Kamniško-Savinjskih Alp na severu do pretežno gozdnate pokrajine na jugu ter od Polhograjskega hribovja na zahodu do Posavskega hribovja na vzhodu. Poleg tega je v regiji tudi glavno mesto RS, ki je najbolj gosto naseljeno, ob delavnikih podnevi, pa se število ljudi še dodatno poveča zaradi dnevnih migracij. Poleg Ljubljane se na območju nadzorovane cone nahajajo občine z večjim številom prebivalcev oziroma podjetji, ki s ukvarjajo z živinorejo, kar bi imelo v primeru strmoglavljenja zrakoplova večje število mrtvih potnikov, lokalnih prebivalcev in živali.

Reliefno zajema regija zelo raznovrstna področja: visokogorski alpski svet, predalpsko hribovje, osrednji del z glavnim mestom ter dokaj težko prehodno gozdno področje na jugu.

Ker je za regijo značilna velika reliefna pestrost, to zagotovo pomeni oviro pri iskanju zrakoplova in reševanju in pomoči ob nesreči zrakoplova zunaj letališča. Iskanje zrakoplova in reševanje je oteženo predvsem v Kamniško-Savinjskih Alpah ter gozdovih okrog Kočevja, ki so nenaseljeni in težko dostopni.

Prav tako bi lahko problem za reševanje predstavljala reka Sava od Medvod do Litije.

1.7.2 Vremenske razmere

Vremenske razmere spadajo med pomembnejše vzroke za nesrečo zrakoplova. Za ljubljansko regijo lahko rečemo, da bi bili glavni vremenski vzroki za nastanek nesreče:

- nevihte,
- sneženje in zaledenitve,
- megla.

Nevihte: nevihtnim oblakom se morajo letala in ostali zrakoplovi izogibati zaradi močnih dviganj in spuščanj zračnih mas ter zaradi pojava močne turbulence, močnih sunkov vetra na tleh in toče v tovrstnih oblakih, ki lahko poškodujejo zrakoplov do te mere, da ni več upravljivo. Število dni z nevihtnimi obdobji, posebej pojavom toče narašča, čeprav je aktivnost iz leta v leto zelo spremenljiva. Pojav toče je prisoten v spomladansko-poletnem času.

Sneženje je v regiji reden pojav, povezan je z zaledenitvami zrakoplovov v višjih zračnih plasteh in s tem povezanimi težavami, s krmarljivostjo in upravljanjem zrakoplova. Prav tako je prisotna zmanjšana vidnost in nevarnost zdrsa z vzletno pristajalne steze ob pristanku zrakoplova.

Megla: zmanjšuje vidnost ob pristanku in pogojuje ustrezno opremljenost zrakoplovov, posadke in letališča za izvajanje tovrstnih operacij ter hkrati povečuje možnost nesreče v zadnji fazi pristanka ali ob vzletu z letališča.

Za varen pretok zračnega prometa je potrebna stalna obveščenost pilotov in kontrole zračnega prometa v zvezi z vremenskimi razmerami za kar je v RS pristojna in odgovorna ARSO, Urad za meteorologijo.

1.7.3 Prevoz nevarnega blaga

Prevoz nevarnih blaga v zračnem prometu je prepovedan razen, če se opravlja v skladu z letalskimi predpisi, ki veljajo v RS, mednarodnimi standardi in priporočenimi praksami ter tehničnimi navodili, ki jih izdaja ICAO in usklajen mora biti tudi z dokumenti Mednarodnega združenja letalskih prevoznikov (IATA). Nevarno blago je razdeljeno v tri kategorije:

- *snovi, ki so dovoljene za prevoz z zrakoplovi,*
- *snovi, za katera so potrebna posebna dovoljenja in*
- *snovi, ki so izključene iz prevoza zrakoplova.*

Letalski prevoznik je, skladno z določbami predpisov, mednarodnih standardov in priporočenih praks, dolžan usposabljanje letalsko osebje s področja prevoza nevarnega blaga. Letalski prevoznik, ki dejansko izvaja prevoz nevarnega blaga mora imeti to dejavnost opredeljeno v svojem Operativnem priročniku, izdelana pa mora imeti:

- *Program usposabljanja s področja prevoza nevarnega blaga ter*
- *Navodila za ukrepanje ob nesreči zrakoplova pri prevozu nevarnega blaga.*

Za prevoz nevarnega blaga je potrebno dovoljenje pristojnih organov MzP. Trenutno noben letalski prevoznik v RS ni registriran za prevoz nevarnega blaga. S podatki o nevarnem blagu razpolagajo letalski prevozniki, ki izvajajo letenje v RS ali iz nje oziroma prelete preko slovenskega zračnega prostora.

Z zrakoplovom je prepovedan prevoz predmetov in snovi, ki so v tehničnih navodilih označeni kot prepovedani za prevoz v normalnih okoliščinah in okuženih živih živali razen izjem. Vojaške oborožitve in minsko eksplozivnih sredstev se ne sme prevažati po zraku, razen s posebnim dovoljenjem pristojnih organov in v skladu s predpisi, ki urejajo prevoz nevarnega blaga. Kadar je to potrebno in v interesu javnega reda in varnosti, lahko vlada prepove tudi prevažanje drugega posebnega blaga.

Za prevoz radioaktivnih snovi veljajo posebni varnostni ukrepi. Glede na to, da se prepelje zelo majhne količine teh snovi z zrakoplovi, je verjetnost nesreče pri prevozu teh snovi in resna ogroženost zdravja udeležencev nesreče, reševalnih ekip in prebivalstva v okolici zelo majhna.

Nevarno blago, ki se med prevozom razsuje ali razlije, mora prevoznik zavarovati, pobrati ali odstraniti oziroma dati na za to določen prostor ali na drug primeren način

poskrbeti, da ni več nevarno, ter o tem obvestiti ReCO Ljubljana na številko 112 ali policijo na številko 113. V primeru, da prevoznik tega ne more storiti, mora poklicati organizacijo, ki je pooblaščen za reševanje z nevarnim blagom, da to stori na njegove stroške.

D – 705 Navodilo za ukrepanje ob nesreči zrakoplova pri prevozu nevarnega blaga

1.7.4 Verjetnost nastanka verižne nesreče

Ob nesrečah zrakoplovov je verjetnost verižne nesreče zelo velika. To še prav posebno velja, če:

- zrakoplov strmoglavi na naseljeno območje (večja mesta, večja nakupovalna središča-BTC, Mercator, TUŠ, Spar), kar lahko povzroči poškodbe infrastrukture, požare in eksplozije,
- strmoglavi zrakoplov, ki prevaža nevarno blago, kar lahko povzroči nenadzorovano uhajanje ali odtekanje nevarnega blaga v okolje, požare in eksplozije ter
- strmoglavi zrakoplov, ki prevaža nevarno blago, kar lahko povzroči prometno nesrečo

Nevarnost za verižno nesrečo predstavljajo viri večjega tveganja za okolje (Belinka Perkemija d.o.o., Butan plin d.d., Melamin Kemična tovarna Kočevje d.d., , Javno podjetje Energetika Ljubljana d.o.o. , Helios, Tovarna barv, lakov in umetnih smol, Količevo d.o.o., Helios, Tovarna barv, lakov in umetnih smol d.o.o Preska-Medvode, LECANA, d.o.o., Kamnik, in viri manjšega tveganja za okolje (Petrol, Slovenska energetska družba d.d.-Ljubljana, LEK farmacevtska družba d.d., obrat PFU-Mengeš, JP Energetika Ljubljana d.o.o-Toplarniška., TEOL Ljubljana d.d., Termoelektrarna tovarna Ljubljana d.o.o., Interina d.o.o. Ljubljana-Trzin, Zavod RS za blagovne rezerve, Ortnek (Ribnica), MESSER SLOVENIJA d.o.o., Črnuče, Petrol-Skladišče goriv Ljubljana-Zalog).

1.8 Sklepne ugotovitve

Zaradi zračnih poti nad območjem ljubljanske regije lahko ocenjujemo, da je ogrožen velik del območja regije. Poseben poudarek je potrebno dati predvsem območju, ki meji na mednarodno letališče Jožeta Pučnika Ljubljana, saj območje na vzhodnem delu nadzorovane cone že zajema območje ljubljanske regije (večina nesreč se statistično gledano zgodi pri vzletu oziroma pristanku).

Ob posledicah, ki jih lahko povzročijo nesreče, ko pade zrakoplov na naseljeno območje predvsem, pri strmoglavljenju zrakoplova, ki prevaža nevarno blago in pri tem pride do nenadzorovanega uhajanja škodljivih snovi v okolje ali do požara, bi bilo prizadeto življenje in zdravje ljudi, naravna dediščina ali naseljeno območje na kraju nesreče.

Verjetnost nesreče zrakoplova pri prevozu nevarnega blaga je zaradi posebnih varnostnih ukrepov in majhne količine prepeljanega blaga zelo majhna. V kolikor pa pride do takšne nesreče pri prevozu nevarnega blaga, je prevoznik tisti, ki mora zavarovati, pobrati ali odstraniti nevarno blago ali na drug način poskrbeti, da ni več nevarnosti. Če prevoznik tega ne more izvesti, mora poklicati organizacijo, ki je pooblaščen za reševanje nesreč z nevarnim blagom, da to stori na njegove stroške.

Najhujše posledice lahko povzročijo nesreče zrakoplovov:

- na območju nadzorovane cone (CTR) mednarodnega letališča Jožeta Pučnika Ljubljana,*
- na naseljenem območju in ob strmoglavljenju na večja nakupovalna središča,*
- pri nesreči zrakoplova, ki prevaža nevarno blago in pri tem pride do nenadzorovanega uhajanja škodljivih snovi v okolje ali do požara oz. eksplozije,*
- na težko dostopnem terenu ter*
- pri nesreči zrakoplova na vodnih površinah.*

Zgoraj opisana mesta oziroma območja ter viri večjega in manjšega tveganja so bili že prej naštet.

Regijski načrt ZiR v primeru nesreče zrakoplova zajema tako nesreče manjšega obsega kot večjega obsega. S tem načrtom se urejajo le ukrepi in dejavnosti zaščite in reševanja, ki so v regijski pristojnosti.

2. OBSEG NAČRTOVANJA

2. 1. Temeljne ravni načrtovanja

Načrte zaščite in reševanja v primeru nesreče zrakoplova v ljubljanski regiji izdelajo:

- *regijski načrt - Izpostava URSZR Ljubljana v sodelovanju z drugimi pristojnimi regijskimi organi,*
- *občinski načrt – občine, ki so na območju nadzorovane cone mednarodnega letališča Jožeta Pučnika Ljubljana (Dol pri Ljubljani, Domžale, Kamnik, Komenda, Litija, Ljubljana, Lukovica, Medvode, Mengeš, Moravče, Šmartno pri Litiji, Trzin in Vodice),*
- *obratni načrt - mednarodno letališče Jožeta Pučnika Ljubljana, v tistem delu, kjer gre za ukrepanje oziroma izvajanje nalog na območju občin v ljubljanski regiji, ker letališka cona-CTR meji tudi na območje ljubljanske regije.*

Vse ostale občine, ki se nahajajo izven nadzorovanih con in ne izdelujejo občinskega načrta pripravijo le posamezne dele načrta zaščite in reševanja ob nesreči zrakoplova, v katerih predvidijo obveščanje in sodelovanje v primeru zrakoplova v sili (iskanje pogrešanega zrakoplova) ter izdelajo posamezne ukrepe in naloge, ki bi jih izvajali v primeru nesreče zrakoplova s pristojnimi organi in službami.

Vse obveznosti nosilcev načrtovanja izhajajo iz državne ocene ogroženosti ob nesreči zrakoplova na naslednji povezavi:

http://www.sos112.si/slo/tdocs/ocena_ogrozenosti_zrakoplov.pdf

Temeljni načrt je državni načrt zaščite in reševanja ob nesreči zrakoplova, z njim pa morajo biti usklajeni vsi ostali načrti na nižjih nivojih. Regijski načrt zaščite in reševanja ob nesreči zrakoplova je podrobneje razdelan državni načrt in usklajen z državnim načrtom ob nesreči zrakoplova. Z njim se opredeljujejo in urejajo ukrepi in dejavnosti za zaščito in reševanje, ki so v regijski pristojnosti.

***Regijski načrt** zaščite in reševanja ob nesreči zrakoplova je izdelan za zrakoplov v sili oziroma za nesrečo zrakoplova **večjega obsega**, ki se zgodi na območju **ljubljske regije** oziroma, če se iskanje pogrešanega zrakoplova izvaja na območju **ljubljske regije**. Regijski načrt temelji na trenutno razpoložljivih silah in sredstvih, potrebnih za ukrepanje ob nesreči zrakoplova. Manjkajoče sile in sredstva postopno zagotavljajo druge organizacije, opremljene in usposobljene za zaščito, reševanje in pomoč. Ob nesrečah, ki presegajo okvir regije se za pomoč lahko zaprosi sosednje regije in državo. Ob tej nesreči je v skladu z načelom postopnosti poleg regijskega načrta aktiviran tudi občinski načrt tiste občine, na območju katere se je zgodila nesreča.*

*Iskanje pogrešanega zrakoplova oziroma delovanje ob nesrečah zrakoplovov **manjšega obsega** glede na območje iskanja, potrebne sile v zraku in na zemlji ter*

število pogrešanih, izvaja policija v sodelovanju z javnimi reševalnimi službami in SV. Postopki iskanja so opredeljeni v načrtu dejavnosti policije ob nesreči zrakoplova (dodatek k načrtu) in s Standardnimi operativnimi postopki za ukrepanje ReCO Ljubljana v primeru zrakoplova v sili/nesreči zrakoplova na območju ljubljanske regije.

Občinski načrt zaščite in reševanje ob nesreči zrakoplova je izdelan za zrakoplov v sili oziroma za nesrečo zrakoplova **večjega obsega**. Izvajanje tega načrta, se v skladu z načelom postopnosti, dopolnjuje k regijskemu oziroma državnemu načrtu.

2. 2. Načela zaščite, reševanja in pomoči

ZRP se ob nesreči zrakoplova organizira v skladu z načeli, ki jih določa Zakon o varstvu pred naravnimi in drugimi nesrečami. Ob nesreči zrakoplova se upoštevajo predvsem načelo pravice do varstva, načelo pomoči, načelo javnosti, načelo preventive, načelo odgovornosti in načelo postopnosti pri uporabi sil in sredstev.

3. KONCEPT ZAŠČITE, REŠEVANJA IN POMOČI OB NESREČI ZRAKOPLOVA

3. 1. Temeljne podmene načrta

Temeljne podmene regijskega načrta zaščite in reševanja ob nesreči zrakoplova na območju ljubljanske regije so:

1. Varstvo pred posledicami nesreče zrakoplova zagotavljajo v okviru svoje pristojnosti prevozniki določeni v dodatku D-706, resorno ministrstvo s službami na regijski ravni, javne reševalne službe, prebivalci kot posamezniki, prebivalci organizirani v prostovoljne reševalne sestave ter druge nevladne organizacije, ki se ukvarjajo z zaščito in reševanjem, podjetja, zavodi in druge organizacije, katerih dejavnost je pomembna za zaščito in reševanje ter regijski (državni) organi in lokalne skupnosti skladno s svojimi pristojnostmi.
2. Regijski načrt zaščite in reševanja ob nesreči zrakoplova v ljubljanski regiji izdelava Izpostava URSZR Ljubljana v sodelovanju z lokalnimi skupnostmi (točka 2.1.) in drugimi pristojnimi organi.
3. Državni načrt zaščite in reševanja ob nesreči zrakoplova je izdelan za primer:
 - **zrakoplova v sili (iskanje pogrešanega zrakoplova)**, ko:
 - RS sprejme signal Emergency Locator Transmisor (ELT),
 - zrakoplov ne prileti na namembni kraj,
 - zrakoplov javi težave in ni več dosegljiv ali
 - zrakoplov izgine iz radarskega zaslona,
 - zrakoplov z okvaro ali težavo, ki bi lahko pomenila nevarnost za varen pristanek ali polet in
 - **nesreče zrakoplova.**
4. Regijski načrt zaščite in reševanja ob nesreči zrakoplova v sili oziroma ob nesreči zrakoplova je izdelan za ukrepanje ob nesreči zrakoplova večjega obsega na območju ljubljanske regije. Vsem udeležencem v nesreči zrakoplova morajo pristojni organi in službe zagotoviti takojšno in ustrezno pomoč. Regijski načrt se aktivira tudi v primeru nesreče večjega obsega, ki se zgodi na območju dveh ali več regij oziroma, če se iskanje pogrešanega zrakoplova izvaja na območju dveh ali več regij
5. Ob vseh nesrečah zrakoplovov ReCO Ljubljana obvesti Center za obveščanje Republike Slovenije. Obveščanje ob nesreči zrakoplova velja tako za zrakoplov v sili kot za primer nesreče zrakoplova.
6. Regijski načrt zaščite in reševanja ob nesreči zrakoplova je izdelan za ukrepanje ob nesreči zrakoplova, ko je treba za omilitev ali odpravo posledic nesreče poleg rednih služb aktivirati tudi sile za zaščito reševanje in pomoč, oziroma, če grozi okolju večja nevarnost zaradi:
 - strmoglavljenja zrakoplova na naseljeno območje,
 - nesreče na težko dostopnem terenu,
 - nesreče zrakoplova z nevarnim blagom,
 - nesreče zrakoplova z okvaro ali težavo, ki bi pomenila nevarnost za varen pristanek ali polet,
 - nesreče zrakoplova na vodni površini.
7. Življenja prebivalcev so lahko ob nesreči zrakoplova ogrožena, če do nesreče pride na naseljenem območju ali če se zgodi nesreča zrakoplova, ki prevaža

nevarno blago. Prebivalci prizadetih območij morajo biti o pričakovani nevarnosti, možnih posledicah, načrtih in ukrepih za zmanjšanje in odpravo posledic ter o ravnanju ob nesreči, pravočasno in objektivno obveščeni, še posebno, če okolju grozi večja nevarnost oziroma bi nesreča zrakoplova povzročil večjo materialno škodo na urbanem območju. Po prejemu obvestila o zrakoplovu v sili oziroma o nesreči zrakoplova se določi pristojno reševalno enoto, vodja intervencije pa zagotovi, da so nemudoma izvedeni vsi ukrepi za zmanjšanje števila žrtev in drugih posledic nesreče zrakoplova.

8. V primeru zrakoplova v sili oziroma ob nesreči zrakoplova je za operativno izvajanje nalog ZRP na kraju nesreče odgovoren vodja intervencije, ki so mu neposredno podrejene vse sile, ki sodelujejo pri izvajanju nalog na terenu. Prvi posredovalci, ko še ni aktiviran regijski načrt v primeru nesreče zrakoplova so policija, NMP in gasilci izmed katerih je tudi določen vodja intervencije. Izven letališča je vodja intervencije predstavnik gasilcev najvišje kategorizirane enote širšega pomena, predstavnik pristojne postaje gorske reševalne službe, če se nesreča zrakoplova zgodi v gorskem svetu, vodja podvodne reševalne službe, če se nesreča zgodi na vodnih površinah ali druga pristojna oseba.
9. V primeru, da ob nesreči zrakoplova lastne sile in sredstva ne zadostujejo se zaprosi za pomoč sosednje regije oziroma Štab Civilne zaščite Republike Slovenije.

3. 2. Zamisel izvedbe zaščite in reševanja

3. 2. 1. Koncept odziva pri zrakoplovu v sili oziroma ob nesreči zrakoplova

Koncept odziva pri zrakoplovu v sili oziroma pri nesreči zrakoplova je odvisen od posledic nesreče (človeške žrtve in materialna škoda).

Zrakoplov v sili oziroma nesreča zrakoplova sta opredeljena kot:

1. nesreča manjšega obsega:

- pri kateri je uničen zrakoplov z vzletno maso pod 5.700 kg ali je v njem umrlo ali se težje poškodovalo manj kot 12 oseb in okolju ne grozi večja nevarnost ali če gre za tak zrakoplov v sili in
- ki jo praviloma lahko obvladujejo javne reševalne službe, reševalne službe letališča Jožeta Pučnika Ljubljana in prevoznik in
- pri kateri se izvede obveščanje pristojnih organov in javnosti, iskanje pogrešanega zrakoplova, ocena stanja na terenu, vzpostavitev stanja pripravljenosti za ukrepanje ter aktiviranje sil za ZRP v omejenem obsegu, izvajanje zaščitnih ukrepov in nalog ter nadaljnje spremljanje dogodkov in
 - pri kateri iskanje pogrešanega zrakoplova oziroma delovanje ob nesrečah zrakoplovov manjšega obsega glede na območje iskanja, potrebne sile v zraku in na zemlji ter število pogrešanih, vodi policija v sodelovanju z javnimi reševalnimi službami ter po potrebi s SV.

2. nesreča večjega obsega, ki se zgodi na območju ljubljanske regije oziroma, če se iskanje pogrešanega zrakoplova izvaja na območju ljubljanske regije pri kateri:

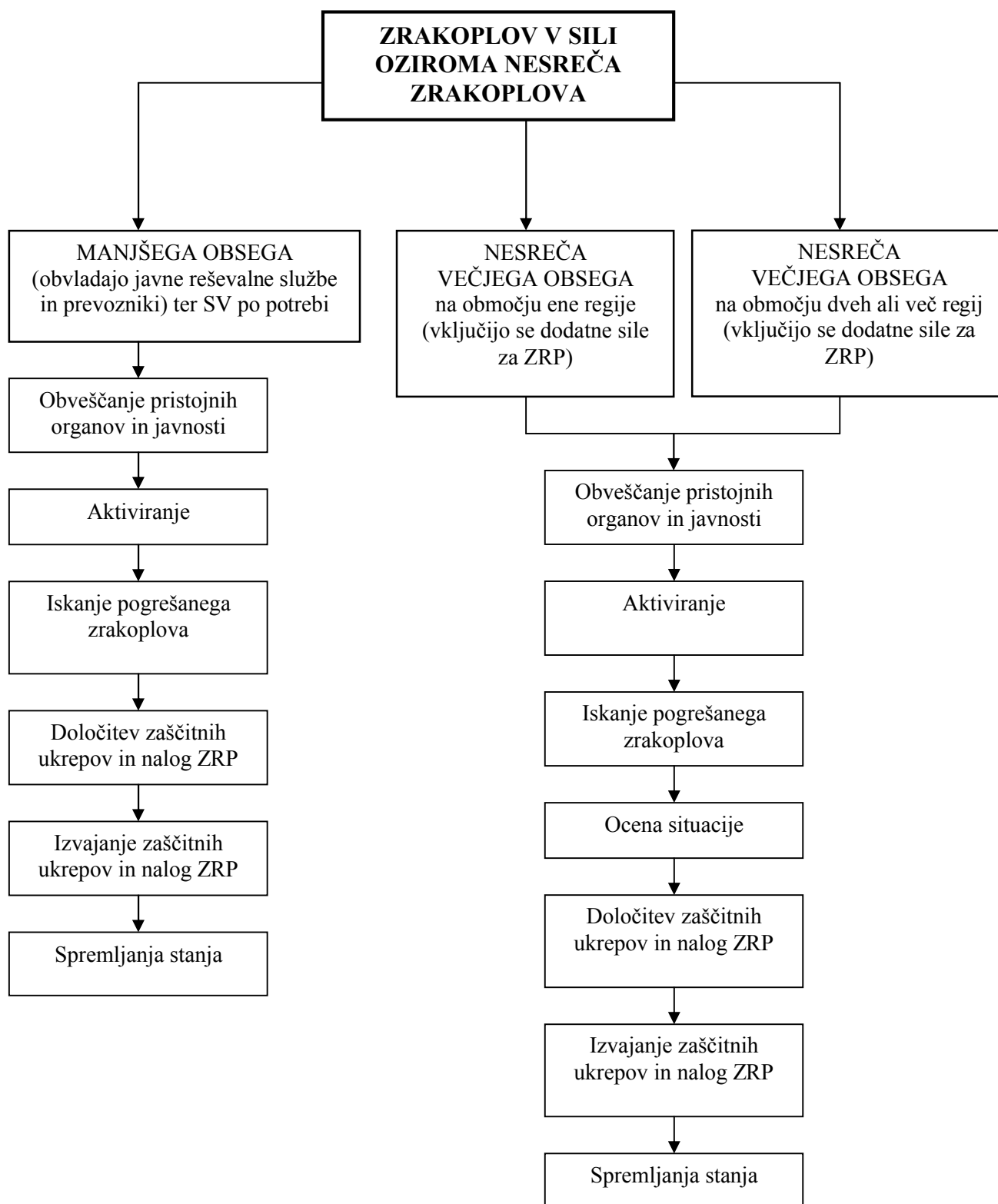
- je uničen zrakoplov z vzletno maso nad 5.700 kg ali je v njem umrlo ali se težje poškodovalo 12 in več oseb ali gre za tak zrakoplov v sili ali okolju grozi večja nevarnost zaradi:

- nesreče zrakoplova na letališču ali
- nesreča zrakoplova na naseljeno območje ali
- nesreča zrakoplova, ki se zgodi na težko dostopnem terenu ali
- nesreča zrakoplova na vodnih površinah ali
- nesreča zrakoplova z nevarnim blagom ali
- zrakoplov z okvaro ali težave ali okvara zrakoplova, ki bi lahko pomenile nevarnost za varen pristanek ali polet
- je potrebno za nadzor in obvladovanje takšne nesreče uporabiti poleg javnih reševalnih služb, služb letališča in prevoznika tudi druge sile in sredstva za ZRP,
- naloge iskanja pogrešanih oseb, tudi v primeru, da gre za sum pogrešanega zrakoplova usmerja in usklajuje MzP, iskanje pa v skladu z Zakonom o policiji, vodi policija v sodelovanju z regijskim poveljnikom CZ ter drugimi državnimi organi in organizacijami. V skladu z dodatkom D – 707 pri iskanju in reševanju sodeluje tudi SV. Takoj, ko je najden pogrešan zrakoplov, policija zavaruje kraj nesreče, delo in vodenje nalog zaščite, reševanja in pomoči pa prevzame in usklajuje **poveljnik CZ za ljubljansko regijo ali njegova namestnica**, v sodelovanju s pristojnimi reševalnimi in drugimi službami,
- izvede se obveščanje pristojnih organov in javnosti, iskanje pogrešanega zrakoplova, aktiviranje sil za ZRP na osnovi napovedi poteka nesreče in ocena situacije ter določitev zaščitnih ukrepov in nalog in
- je v skladu z načelom postopnosti poleg regijskega načrta aktiviran tudi občinski načrt oziroma posamezni deli občinskega načrta.

3. nesreča večjega obsega, ki se zgodi na območju dveh ali več regij oziroma, če se iskanje pogrešanega zrakoplova izvaja na območju dveh ali več regij pri kateri:

- je uničen zrakoplov z vzletno maso nad 5.700 kg ali je v njem umrlo ali se težje poškodovalo 12 in več oseb ali gre za tak zrakoplov v sili ali okolju grozi večja nevarnost in
- je za nadzor in obvladovanje takšne nesreče potrebno uporabiti poleg javnih reševalnih služb, služb letališča in prevoznika tudi druge sile in sredstva za ZRP in
- naloge iskanja pogrešanih oseb, tudi v primeru, da gre za sum pogrešanega zrakoplova usmerja in usklajuje MzP, iskanje pa v skladu z Zakonom o policiji, vodi policija v sodelovanju s poveljnikom CZ RS ter drugimi državnimi organi in organizacijami. V skladu z dodatkom D - 707 pri iskanju in reševanju sodeluje tudi SV. Takoj, ko je najden zrakoplov, policija zavaruje kraj nesreče, delo in vodenje nalog zaščite, reševanja in pomoči pa prevzame in usklajuje **poveljnik CZ RS**, v sodelovanju z regijskimi poveljniki oziroma reševalnimi in drugimi službami,
- se izvede obveščanje pristojnih organov in javnosti, iskanje pogrešanega zrakoplova, aktiviranje sil za ZRP na osnovi napovedi poteka nesreče in ocena situacije ter določitev zaščitnih ukrepov in nalog,
- sta v skladu z načelom postopnosti poleg državnega načrta aktivirana še regijski in občinski načrt oziroma posamezni deli občinskega načrta.

Potek glavnih dejavnosti je prikazan na shemi 1.



Shema 1: Koncept odziva zrakoplova v sili oziroma ob nesreči zrakoplova

3. 3. Uporaba načrta

Regijski načrt zaščite in reševanja ob nesreči zrakoplova v ljubljanski regiji se aktivira v primeru zrakoplova v sili oziroma ko pride do nesreče zrakoplova večjega obsega na območju ljubljanske regije. Za odpravo posledic nesreče je poleg rednih služb, treba aktivirati tudi dodatne sile za zaščito, reševanje in pomoč.

V primeru, ko se aktivira Regijski načrt zaščite in reševanja ob nesreči zrakoplova na območju ljubljanske regije, se v skladu z načelom postopnosti, aktivira tudi:

- *ustrezen občinski načrt zaščite in reševanja ob nesreči zrakoplova, če do nesreče pride na območju nadzorovane cone (CTR) Letališča Jožeta Pučnika Ljubljana ali*
- *posamezni deli občinskih načrtov zaščite in reševanja, če do nesreče pride izven nadzorovane cone (CTR) Letališča Jožeta Pučnika Ljubljana ali*
- *posamezni načrti organizacij, če se nesreča zgodi na območju mednarodnega ali mešanega letališča.*

Odločitev o uporabi regijskega načrta sprejme poveljnik Civilne zaščite za ljubljansko regijo oziroma njegova namestnica.

4 SILE, SREDSTVA IN VIRI ZA IZVAJANJE NAČRTA

4.1 Pregled organov in organizacij, ki sodelujejo pri izvedbi nalog iz regijske pristojnosti

4.1.1 Regijski organi:¹

- Izpostava URSZR Ljubljana,
- Policijska uprava Ljubljana,
- Inšpektorat za okolje in prostor - OE Ljubljana,
- Zdravstveni inšpektorat RS – Enota Ljubljana,
- UVHVVR RS – Območni urad Ljubljana, Novo Mesto oziroma Postojna,
- Pristojne inšpekcijske službe (preko CORS),
- Inšpektorat Mestne inšpekcije MU MO Ljubljana v primeru nesreče na območju MOL.

4.1.2 Sile za zaščito, reševanje in pomoč regije

- Organi vodenja Civilne zaščite (CZ):
 - poveljnik CZ za ljubljansko regijo
 - namestnica poveljnika CZ za ljubljansko regijo
 - štab CZ za ljubljansko regijo

P-1 Seznam oseb, ki se jih obvešča ob nesreči

P-2 Seznam članov Štaba CZ za ljubljansko regijo

- Enote in službe CZ²

V ljubljanski regiji so za primer nesreče zrakoplova večjega obsega oziroma za odpravljanje posledic nesreče, organizirane naslednje regijske enote oziroma službe Civilne zaščite:

- Tehnično-reševalna enota - Služba za podporo
- Logistični center - Enota za RKB zaščito
- Informacijski center³

P-1 Podatki o članih štaba CZ za ljubljansko regijo in občinskih štabov CZ

P-3 Pregled sil za zaščito, reševanje in pomoč

D-6 Navodilo za organiziranje in delovanje regijskega logističnega centra in regijskih enot v primeru večjih naravnih in drugih nesreč

D-9 Navodilo za organiziranje in vodenje informacijskih centrov

- Javne službe:

¹ Organi vodenja Civilne zaščite morajo biti organizirani, opremljeni in usposobljeni tako, da se jih lahko aktivira v največ do štirih urah.

² Enote in službe Civilne zaščite morajo biti organizirane, opremljene in usposobljene tako, da se jih lahko aktivira v največ do osmih urah oziroma v največ štiriindvajsetih urah.

³ Na ravni države je mogoče vzpostaviti 2 informacijska centra, regija sama ga nima organiziranega

- gasilske enote širšega pomena
- službe nujne medicinske pomoči
- **Prostovoljne sile**
 - *Pristojna prostovoljna gasilska društva (za območje gasilske zveze Ljubljana poteka aktiviranje s strani ReCO Ljubljana na podlagi Navodila o načinu delovanja gasilskih enot za izvajanje javne gasilske službe v MOL, ki je sestavni del Načrta dejavnosti GB Ljubljana).*
 - *Območna združenja Rdečega križa Slovenije v ljubljanski regiji,*
 - *Slovenski Karitas,*
 - *Enote za izvidovanje s psi (Kinološka zveza Slovenije in Slovenska zveza vodnikov reševalnih psov),*
 - *Enota za postavitve začasnih prebivališč - Stacionarij RK Ljubljana.*
- **Druge organizacije**
 - *Javno podjetje KZPS d.o.o. (preko CORS-a),*
 - *letalski prevozniki,*
 - *službe NMP*
 - *javna zdravstvena služba*

P-1 Podatki o članih štaba CZ za ljubljansko regijo in občinskih štabov CZ pomoč

P-3 Pregled sil za zaščito, reševanje in pomoč

P-7 Pregled javnih in drugih služb, podjetij, zavodov ter organizacij, ki opravljajo dejavnosti, pomembne za ZiR

P-11 Pregled prostovoljnih gasilskih društev v ljubljanski regiji

P-12 Pregled gasilskih enot širšega pomena

P-15 P Podatki o odgovornih osebah, ki se jih obvešča ob večjih (množičnih) nesrečah (občine)

P-27 Pregled zdravstvenih domov in postaj

P-28 Pregled splošnih in specialističnih bolnišnic na območju ljubljanske regije

D-706 Seznam letalskih prevoznikov v RS

4.1.3 Sile za ZRP občin

Za opravljanje nalog ZRP so na območju Ljubljanske regije organizirane sile za ZRP v samoupravnih lokalnih skupnostih v skladu z Uredbo o organiziranju opremljanju in usposabljanju sil za zaščito, reševanje in pomoč (Ur. list RS, št. 92/07, 54/09, 23/11 in 27/16) in Pravilnikom o kadrovskih in materialnih formacijah enot, služb in organov Civilne zaščite (Ur. list RS, št. 104/08). Poleg sil za zaščito in reševanje samoupravnih lokalnih skupnosti bi imele v primeru nesreče zrakoplova pomembno vlogo tudi druge občinske javne službe in podjetja. Njihova vloga in naloge se opredelijo v občinskih načrtih zaščite in reševanja ob nesreči zrakoplova.

4.2 Materialno-tehnična sredstva za izvajanje načrta

Materialno-tehnična sredstva se načrtujejo za:

- zaščitno-reševalno opremo in orodje (sredstva za osebno in skupinsko zaščito, sredstva za nastanitev prebivalcev, oprema vozila ter tehnična in druga sredstva, ki jih potrebujejo strokovnjaki, reševalne enote, službe in reševalci),
- sredstva pomoči (živila, pitna voda, zdravila in drugi predmeti oziroma sredstva, ki so namenjena brezplačni razdelitvi ogroženemu prebivalstvu).

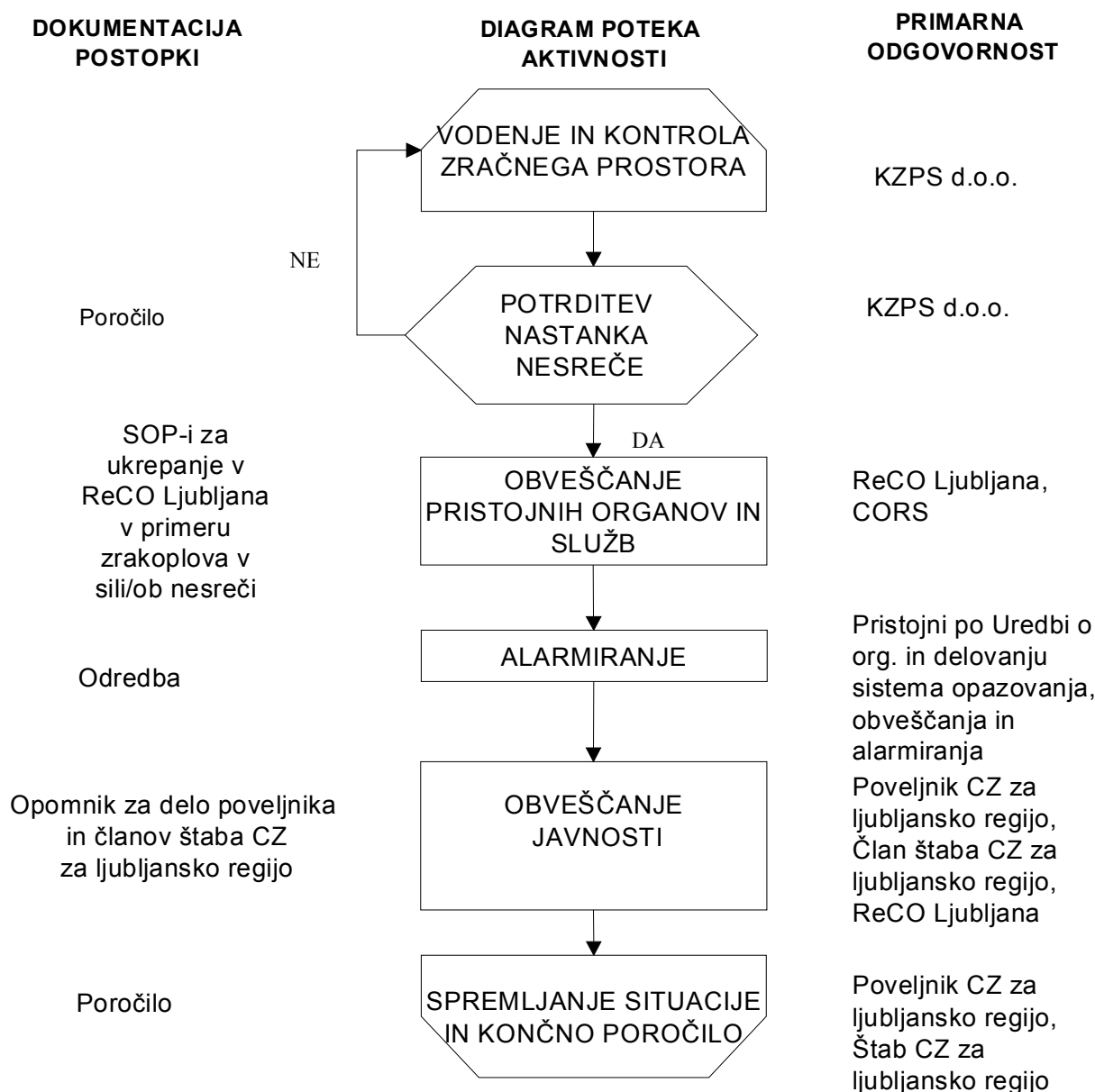
P – 6	Pregled osebne in skupne opreme ter sredstev pripadnikov enot za ZRP
P – 8	Pregled materialnih sredstev iz državnih rezerv za primer naravnih in drugih nesreč
P – 9	Pregled materialnih sredstev iz državnih blagovnih rezerv za primer naravnih in drugih nesreč

4.3 Predvidena finančna sredstva

Finančna sredstva se načrtujejo za stroške operativnega delovanja (povračilo stroškov za aktivirane pripadnike CZ in pripadnikov drugih enot, zavarovanje) in materialne stroške. Vse zadeve v zvezi z nadomestili plač in povračili stroškov, ki jih imajo pripadniki pri opravljanju dolžnosti v CZ oziroma pri zaščiti in reševanju ureja Izpostava URSZR Ljubljana. Vse stroške v zvezi s pripravljenostjo in delovanjem teh sil na prizadetem območju krije država.

D – 1	Načrtovana finančna sredstva za izvajanje načrta ZiR
-------	--

5. OPAZOVANJE, OBVEŠČANJE IN ALARMIRANJE



5.1 Opazovanje

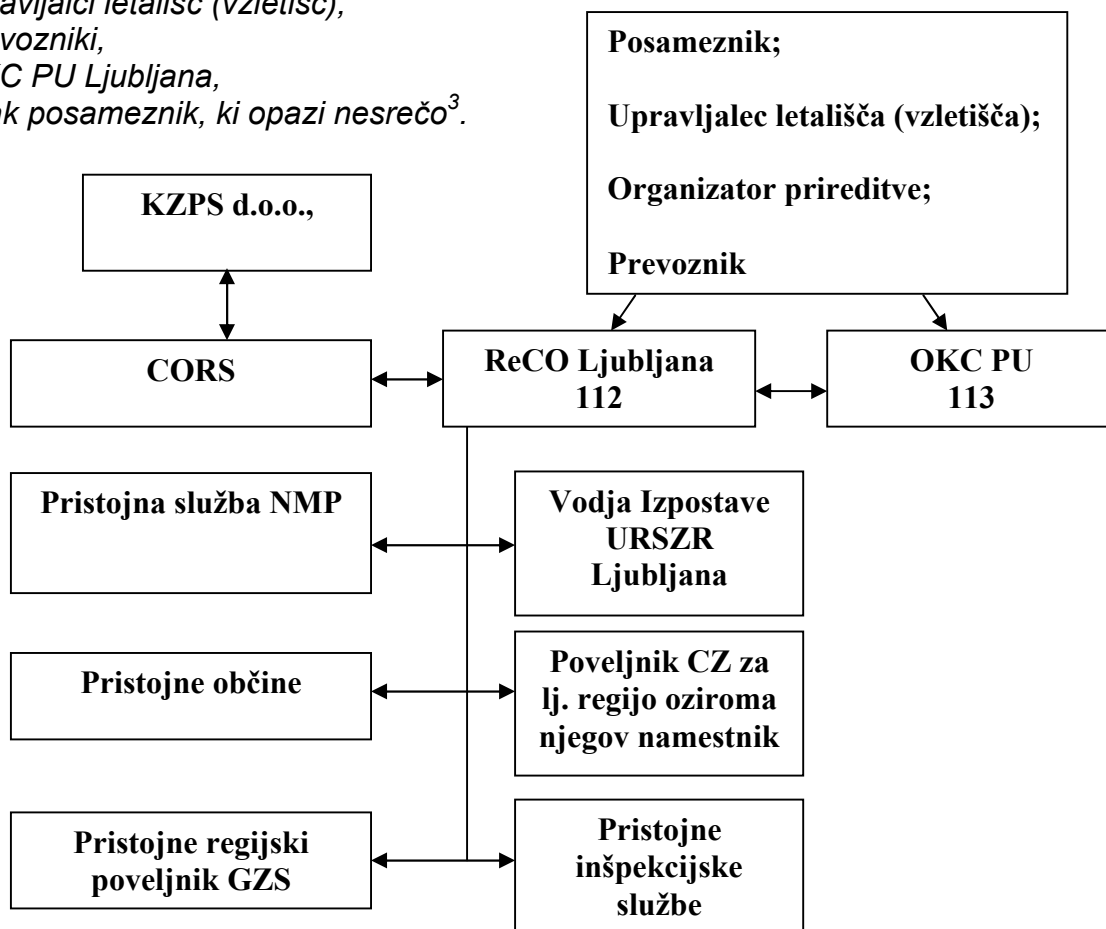
Nadzor zračnega prostora v ljubljanski regiji, ki se izvaja neprekinjeno, zagotavlja pristojna enota SV, MO, vodenje in usmerjanje zračnega prometa pa Javno podjetje KZPS d.o.o.. Kontrolo zračnega prometa na območju ljubljanske regije izvajajo:

- Služba letališke kontrole zračnega prometa Brnik in
- Služba območne kontrole zračnega prometa Ljubljana (OKZP), ki vodi in kontrolira zračni promet za ves ostali promet v kontroliranem delu zračnega prostora ljubljanske regije.

5. 2. Posredovanje podatkov in obveščanje pristojnih organov in služb

Največja verjetnost za zrakoplov v sili/nesrečo zrakoplova na območju ljubljanske regije obstaja pri vzletu oziroma pristanku zrakoplova na letališče Jožeta Pučnika Ljubljana (območje nadzorovane cone) ter na območju vzletišč in njihovi okolici. Manjša verjetnost za nesrečo zrakoplova obstaja na območju celotne regije. Podatke o zrakoplovu v sili/ nesreči zrakoplova manjšega oziroma večjega obsega na območju regije, so dolžni v ReCO Ljubljana na številko 112 posredovati, sporočiti:

- CORS,
- upravljalci letališč (vzletišč),
- prevozniki,
- OKC PU Ljubljana,
- vsak posameznik, ki opazi nesrečo³.



Shema 2: Posredovanje podatkov ob zrakoplova v sili/nesreči zrakoplova

Ob nesreči zrakoplova/zrakoplova v sili ReCO Ljubljana obvešča:

1. Center za obveščanje Republike Slovenije
2. Pristojno reševalno službo NMP,
3. OKC Policijske uprave Ljubljana,
4. Vodjo izpostave URSZR Ljubljana,
5. Poveljnika CZ za ljubljansko regijo oziroma njegovega namestnika,
6. Pristojne inšpekcijske službe-preko CORS (Inšpektorat za promet, Inšpektorat za okolje in prostor (OE Ljubljana), Inšpektorat RS za kmetijstvo, gozdarstvo,

³ Vsakdo, ki opazi, zve, povzroči, ali ga neposredno ogrozi naravna ali druga nesreča oziroma drug pojav ali dogodek, pomemben za varstvo pred naravnimi in drugimi nesrečami

lovstvo in ribištvo, Zdravstveni inšpektorat RS (Enota Ljubljana), Agencijo RS za okolje (Izpostava Ljubljana), IRSVNDN). Pristojne občinske inšpekcijske službe in njihovo obveščanje je razdelano v SOP-ih.

7. Pristojnega regijskega poveljnika GZS,
8. Vodilne osebe v občinah, kjer posledice nesreče lahko pomenijo nevarnost za lokalno prebivalstvo ali okolje.

V primeru, da podatek o nesreči zrakoplova ni poslala KZPS d.o.o., mora ReCO Ljubljana, verodostojnost obvestila preveriti pri KZPS d.o.o. in sicer preko CORS.

Prvo obvestilo o zrakoplovu v sili oziroma nesreči zrakoplova, ki pride v ReCO Ljubljana, mora vsebovati podatke o:

- UTC času poteka dogodka,
- vrsti dogodka (nesreča ali zrakoplov v sili),
- mestu, kjer se zrakoplov nahaja (opisno ali koordinate),
- vrsti zrakoplova,
- številki leta,
- državi vzleta in pristanka zrakoplova,
- tipu in registraciji zrakoplova,
- številu oseb v zrakoplovu (potnikov in posadke),
- vrsti in količini tovora,
- morebitnem nevarnem blagu.

Kadar gre za **manjšo nesrečo**, tudi iskanje in reševanje pogrešanega zrakoplova, intervencijo vodi in usklajuje Ministrstvo za promet (DCL), v skladu s predpisi in mednarodnimi akti. Iskanje pogrešanega zrakoplova oziroma delovanje ob nesrečah zrakoplova manjšega obsega izvaja Policija. Sodelujejo tudi predstavniki KZPS d.o.o. Pri iskanju iz zraka sodelujejo zrakoplovi Policije, Slovenske vojske, po potrebi pa tudi drugi zrakoplovi. Za usklajeno delovanje s SV ReCO Ljubljana obvesti CORS, ki po nadaljnjih postopkih obvešča ustrezno enoto SV, ki v nadaljevanju sodeluje tudi z javnimi reševalnimi službami.

V primeru **večjih nesreč**, ki lahko prizadenejo ljubljansko regijo se pri iskanju kraja nesreče na tleh policijskim enotam pridružijo tudi druge sile za zaščito, reševanje in pomoč, ki jih v skladu z načelom postopnosti usmerja in usklajuje poveljnik Civilne zaščite za ljubljansko regijo ali njegov namestnik, ki odloča o obsegu in vrsti vključenih sil za zaščito, reševanje in pomoč.

Glede na oceno posledic nesreče poveljnik Civilne zaščite za ljubljansko regijo ali njegov namestnik odredi aktiviranje dodatnih posebnih enot oziroma služb.

Za sprotno obveščanje o stanju in razmerah na kraju nesreče, sprejetih ukrepih in poteku zaščite in reševanja je odgovoren poveljnik CZ za ljubljansko regijo oziroma njegov namestnik ali član štaba CZ za ljubljansko regijo, ki skrbi za stike z javnostjo. Pri pripravi zagotavljajo pomoč tudi ostali člani štaba CZ za ljubljansko regijo, po potrebi pa sodelujejo tudi delavci izpostave URSZR Ljubljana, tako da se:

- pripravljajo in izdajajo informativni bilteni,
- pripravljajo informacije za objavo v lokalnih medijih,
- po potrebi organizirajo novinarske konference.

P-1 Podatki o članih štaba CZ za ljubljansko regijo in občinskih štabov CZ
P-2 Podatki o delavcih Izpostave URSZR Ljubljana
P-15 Podatki o odgovornih osebah, ki se jih obvešča ob večjih (množičnih) nesrečah (občine)
P-17 Seznam prejemnikov informativnega biltena
D-706 Seznam letalskih prevoznikov

5. 3 Obveščanje javnosti

5.3.1 Obveščanje udeležencev nesreče, svojcev udeležencev nesreče zrakoplova in obveščanje prizadetih prebivalcev

Za obveščanje udeležencev v nesreči zrakoplova je pristojen prevoznik in sicer v skladu s svojimi usklajenimi postopki pri prevozi oseb.

Informacijski center po potrebi ustanovi URSZR v sodelovanju z zdravstveno službo, policijo, socialno službo, poizvedovalno službo RKS, duhovniki, prevajalci in drugimi organi. Informacijski center mora preko sredstev javnega obveščanja v čim krajšem času po nesreči objaviti telefonsko številko, na kateri lahko prebivalci na prizadetem območju oziroma svojci udeležencev nesreče, dobijo informacije o posledicah nesreče. Če se ne ustanovi informacijski center, je za obveščanje svojcev pristojen prevoznik zrakoplova, za obveščanje prizadetih prebivalcev pa občina.

D-706 Seznam letalskih prevoznikov

5.3.2 Obveščanje ogroženih prebivalcev

Za obveščanje ogroženih prebivalcev o nevarnostih in dajanjem napotkov za izvajanje zaščitnih ukrepov in nalog na območju, kjer je prišlo do nesreče zrakoplova sta pristojni prizadeta občina in Izpostava URSZR Ljubljana. Posebno velja to v primerih, če bi šlo za strmoglavljenje zrakoplova, ki prevažata nevarno blago, na naseljeno območje. Informacije se posredujejo preko posebne objavljene telefonske številke, javnih medijev ali na druge, krajevno običajne načine, ki se določijo v občinskem načrtu oziroma posameznih delih občinskega načrta

P – 18 Seznam medijev, ki bodo posredovali informacije o nesreči, izvedenem alarmiranju in napotke za izvajanje zaščitnih ukrepov
D-8 Navodila in opozorila za prebivalce ob nesreči zrakoplova

5.3.3 Obveščanje širše javnosti

Za obveščanje širše javnosti in komuniciranje z mediji ob zrakoplovu v sili/nesreči zrakoplova na območju ljubljanske regije sta pristojna prevoznik ter v skladu s pooblastili poveljnik CZ za ljubljansko regijo, oziroma namestnica poveljnika CZ za ljubljansko regijo oziroma član štaba po pooblastilih in sicer tako, da:

- po potrebi organizira in vodi tiskovno središče,
- pripravlja in usklajuje skupna sporočila za javnost,
- organizira in vodi novinarske konference,
- spremlja poročanje medijev.

Obveščanje širše javnosti zrakoplova v sili oziroma ob nesreči zrakoplova poteka preko medijev, ki so dolžni na zahtevo državnih organov ter javnih podjetij in zavodov brez odlašanja brezplačno objaviti nujna sporočila v zvezi z resno ogroženostjo življenja, zdravja ali premoženja ljudi ter kulturne dediščine in okolja. V takšnih primerih so za takojšnje posredovanje sporočilo za javnost državnih organov še posebej odgovorni:

- Televizija Slovenija,
- Radio Slovenija,
- Slovenska tiskovna agencija,
- po potrebi tudi drugi mediji.

ReCO Ljubljana in Izpostava URSZR Ljubljana, usklajeno s poveljnikom CZ za ljubljansko regijo ali namestnico, lahko o posledicah potresa obveščata javnost neposredno kot dodatek prek dnevnih in izrednih informativnih biltenov, radia, televizije, časopisov, teleteksta, spletnih strani MORS in ZIR, svetovnega spleta in drugih medijev.

P – 17 Seznam prejemnikov informativnega biltena

P – 18 Seznam medijev, ki bodo posredovali informacije o nesreči, izvedenem alarmiranju in napotke za izvajanje zaščitnih ukrepov

D – 8 Navodilo za obveščanje ob nesreči

5. 4. Alarmiranje

V primeru zrakoplova v sili, ob nesreči zrakoplova pri prevozu nevarnega blaga, ko pride do nenadzorovanega uhajanja teh blaga v okolje (nevarnost eksplozije ali požara), ter v primeru strmoglavljenja zrakoplova na naseljeno območje, ko je neposredno ogroženo življenje ali zdravje ljudi in živali, je treba takoj začeti z izvajanjem določenih zaščitnih ukrepov in prebivalstvo opozoriti na neposredno nevarnost z alarmiranjem, v skladu z Uredbo o organizaciji in delovanju sistema opazovanja, obveščanja in alarmiranja (Ur. list RS, št. 105/07) ter standardnim operativnim postopkom za ukrepanje v ReCO Ljubljana na področju javnega alarmiranja

Alarmiranje javnosti praviloma izvede ReCO Ljubljana na zahtevo:

- pristojnega vodje intervencije,
- poveljnika štaba CZ za ljubljansko regijo ali njegovega namestnika,
- župana prizadete občine,
- poveljnika ali namestnika štaba CZ prizadete občine.

Operater v ReCO Ljubljana mora takoj po znaku za neposredno nevarnost posredovati obvestilo po radiju, televiziji oziroma na drug predviden način o vrsti nevarnosti, napotke za osebno in vzajemno zaščito in napotke za izvajanje zaščitnih ukrepov. Predvsem se ogroženim prebivalcem posreduje podatke o:

- vzroku za uporabo alarmnega znaka,*
- ogroženem območju,*
- napotkih za osebno in vzajemno zaščito,*
- napotkih za izvajanje zaščitnih ukrepov,*
- napotkih za ravnanje prebivalcev ob nesreči zrakoplova.*

Napotke operaterju posreduje vodja intervencije, poveljnik ali namestnik poveljnika štaba CZ prizadete občine, poveljnik ali namestnik poveljnika CZ za Ljubljansko regijo.

***D-27 Standardni operativni postopki za ukrepanje v ReCO Ljubljana na področju javnega alarmiranja
D-704 Obrazec za obveščanje CORS/ReCO o zrakoplovu v sili / nesreči zrakoplova***

6. AKTIVIRANJE SIL IN SREDSTEV

6. 1 Aktiviranje organov in njihovih strokovnih služb

Po prejemu obvestila o zrakoplovu v sili oziroma ob nesreči zrakoplova operater v ReCO Ljubljana aktivira:

1. Pristojno GE širšega pomena,
2. Poveljnika CZ za ljubljansko regijo oziroma njegovega namestnika,
3. Druge enote in službe (organizacije in službe po pogodbi).

O pripravljenosti in aktiviranju Civilne zaščite in drugih sil za zaščito, reševanje in pomoč iz regijske pristojnosti odloča poveljnik CZ za ljubljansko regijo oziroma njegov namestnik.

Po prejemu obvestila in prvih poročilih o zrakoplovu v sili ali nesreči zrakoplova, poveljnik CZ za ljubljansko regijo, v njegovi odsotnosti pa njegov namestnik presodi, glede na posledice nesreče, možen razvoj razmer ter potrebo po uporabi ustreznih organov in strokovnih služb za zaščito, reševanje in pomoč in regijskih sil za zaščito, reševanje in pomoč.

Glede na oceno stanja in napovedi dogodkov (razsežnosti in posledic nesreče) ter zahtev po pomoči, sprejme odločitve o aktiviranju organov pristojnih za operativno strokovno vodenje zaščite, reševanja in pomoči na regijski ravni in o uporabi regijskih sil za zaščito, reševanje in pomoč.

Glede na oceno stanja in možen razvoj dogodkov poveljnik CZ za ljubljansko regijo oziroma njegova namestnica lahko aktivira:

- štab CZ za ljubljansko regijo v operativni sestavi oziroma celotni sestavi,
- regijske sile za zaščito, reševanje in pomoč v prizadetih občinah

Vodja Izpostave URSZR Ljubljana po potrebi aktivira delavce Izpostave za izvajanje nalog ob nesreči in nudenje podpore Štabu CZ za ljubljansko regijo.

Za zagotavljanje komunikacijske in informacijske podpore se ReCO Ljubljana okrepi z dodatnimi operaterji ter pogodbenimi pripadniki CZ v skladu z odredbo vodje izpostave.

P-1 Podatki o članih štaba CZ za ljubljansko regijo in občinskih štabov CZ

P-34 Pregled gasilskih enot širšega pomena

D-2 Opomnik za delovanje Izpostave URSZR Ljubljana ob večjih naravnih in drugih nesrečah

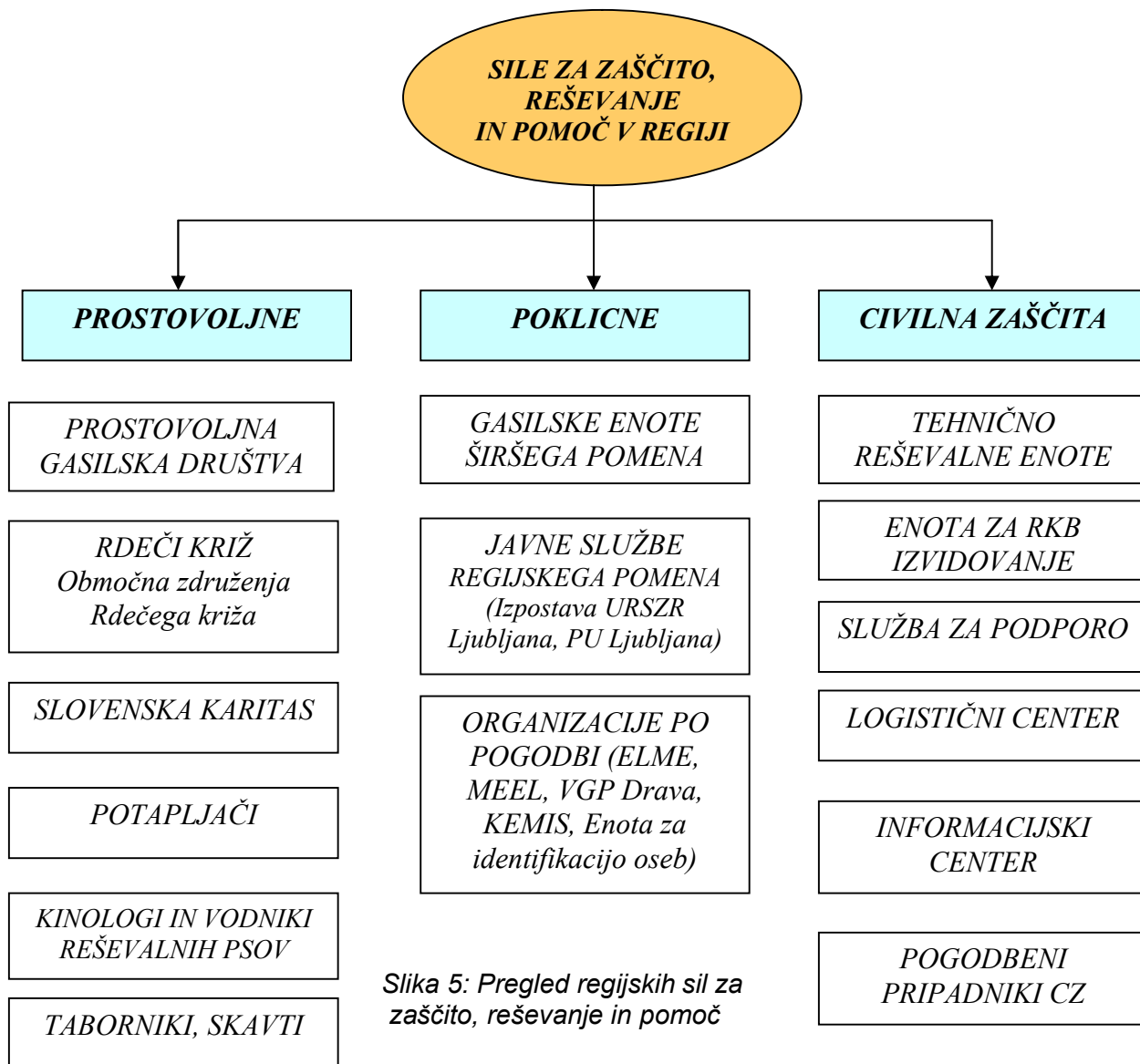
D – 3 Navodilo za organiziranje in delovanje regijskega logističnega centra in regijskih enot v primeru večjih naravnih in drugih nesreč

D-27 Standardni operativni postopki za ukrepanje v ReCO Ljubljana v primeru naravnih in drugih nesreč - nesreča zrakoplova v sili/nesreči zrakoplova

6.2 Aktiviranje pripadnikov regijskih sil za zaščito, reševanje in pomoč

O pripravljenosti in aktiviranju sil za zaščito, reševanje in pomoč v ljubljanski regiji odloča poveljnik CZ za ljubljansko regijo oziroma njegov namestnik.

Aktiviranje poveljnikov regijskih sil za zaščito in reševanje poteka preko ReCO Ljubljana. Pomoč pri pozivanju pripadnikov regijskih sil zagotavljajo delavci Izpostave URSZR Ljubljana.



Slika 5: Pregled regijskih sil za zaščito, reševanje in pomoč

P-17 Seznam pogodbenih pripadnikov CZ

P-12 Pregled gasilskih enot širšega pomena

P-27 Pregled zdravstvenih domov zdravstvenih postaj in reševalnih postaj

P-40 Pregled policijskih postaj

P-43 Seznam strokovnih služb oziroma strokovnjakov za ukrepanje ob manjših nesrečah z nevarnimi snovmi

Pozivanje pripadnikov CZ in drugih sil za zaščito in reševanje ter vse zadeve v zvezi z nadomestili plač in povračili stroškov, ki jih imajo pripadniki pri opravljanju dolžnosti v CZ izvaja Izpostava URSZR Ljubljana. Vse stroške v zvezi s pripravljenostjo in delovanjem teh sil na prizadetem območju krije država.

Poimenski sezname enot in mobilizacijski pozivi ECZ-5 za vse pripadnike CZ in večino pripadnikov nevladnih organizacij in društev, ki so organizirani na ravni regije so v prostorih Izpostave URSZR Ljubljana.

V kolikor obstaja potreba (zahteva vodje intervencije, zdravnika, policista ali druge pooblaščen osebe), se preko ReCO Ljubljana in CORS prenese zahteva za sodelovanje oz. uporabo zrakoplovov Letalske enote Slovenske vojske (LESV) oziroma Letalske policijske enote (LPE).

Za zagotavljanje varnosti je odgovorna policija, ki zavaruje območje nesreče, ureja promet za intervencijska vozila, zavaruje izvajanje posameznih zaščitnih ukrepov, sodeluje pri urejanju prometa in izvaja nadzor nad upoštevanjem začasne in stalne prometne signalizacije.

6.3 Zagotavljanje pomoči v materialnih in finančnih sredstev

Materialna pomoč ob nesreči zrakoplova obsega:

- posredovanje pri zagotavljanju specialne opreme, ki je na prizadetem območju ni mogoče zagotoviti
- pomoč v zaščitni in reševalni opremi,
- pomoč v finančnih sredstvih.

O uporabi materialnih sredstev iz državnih rezerv za pomoč prizadetim ob nesreči zrakoplova odloča poveljnik CZ RS, o finančni pomoči prizadetim občinam pa Vlada RS na predlog poveljnika CZ RS. Vlada odloča tudi o uporabi sredstev proračuna RS za dodatni nakup omenjenih sredstev materialne pomoči.

Izpostava URSZR Ljubljana in Štab CZ za ljubljansko regijo sodelujeta pri zbiranju potreb po materialnih in finančnih sredstvih na podlagi prošenj za pomoč ter pri organizaciji razdelitve pomoči na prizadeta območja.

Prispela pomoč iz RS se zbira v regijskem logističnem centru v Rojah, od koder se organizira razdelitev na prizadeta območja. Prispelo pomoč prevzamejo občine, organizacije v sodelovanju z regijskim logističnim centrom. Prevzem in organizacija razdeljevanja pomoči sta podrobneje razdelana v opomniku za delo logističnega centra.

Mednarodno pomoč usklajuje URSZR. Naloge Izpostave URSZR Ljubljana pa so predvsem sodelovanje pri sprejemanju in razdeljevanju mednarodne pomoči na območju regije.

D-3 Navodilo za organiziranje in delovanje regijskega logističnega centra in regijskih enot v primeru večjih naravnih in drugih nesreč
D-17 Vzorec prošnje za pomoč

Shema zagotavljanja pomoči

DOKUMENTACIJA POSTOPKI

Prošnje za pomoč
prizadetih občin

Odredba
poveljnika CZ RS
Sklep vlade RS

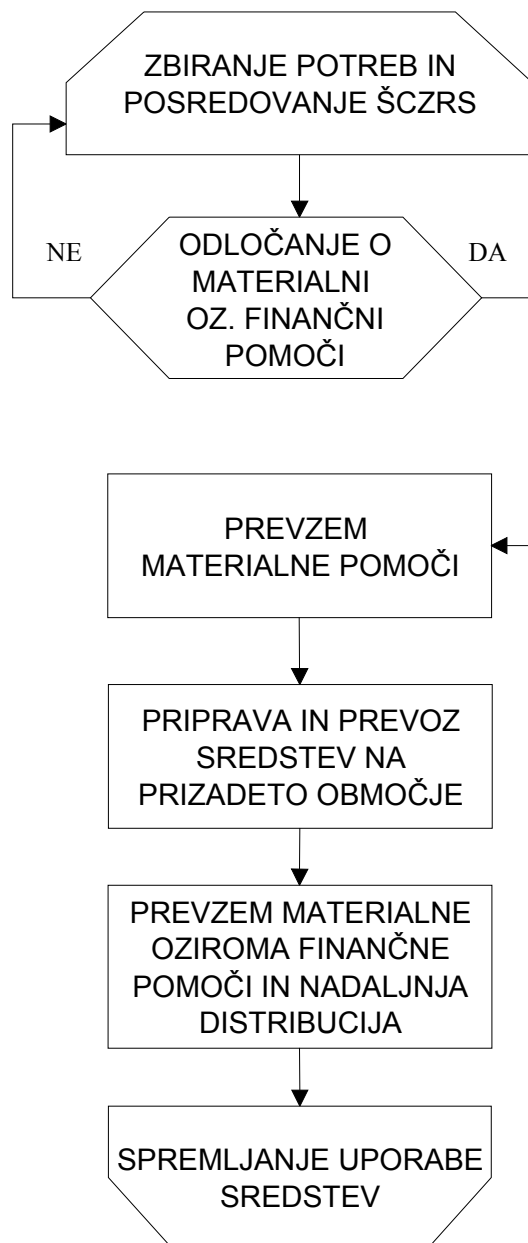
Sklep
poveljnika CZ RS

Potni nalog
Razdelilnik

Materialni list-reverz

Poročila občin

DIAGRAM POTEKA AKTIVNOSTI



PRIMARNA ODGOVORNOST

Poveljnik CZ regije
Izpostava URSZR Lj.

Poveljnik CZ RS
Vlada RS

URSZR
Izpostava URSZR
Ljubljana - logistični
center

Izpostava URSZR
Ljubljana
Prizadeta občina

Lokalna skupnost
Izpostava URSZR
Ljubljana -log.center

URSZR
Izpostava URSZR
Ljubljana

7 UPRAVLJANJE IN VODENJE

7.1 Organi in njihove naloge

Posamezni organi vodenja na regijski ravni imajo ob zrakoplovu v sili oziroma ob nesreči zrakoplova naslednje naloge:

7.1.1 Poveljnik CZ za ljubljansko regijo oziroma njegov namestnik:

- *oceni posledice zrakoplova v sili (iskanje zrakoplova) oziroma nesreče zrakoplova in potrebo po vključitvi regijskih sil za zaščito, reševanje in pomoč,*
- *vodi operativno-strokovno delo pripadnikov Civilne zaščite in drugih sil za zaščito, reševanje in pomoč iz regijske pristojnosti,*
- *obvešča poveljnika CZ RS o posledicah in stanju na prizadetem območju ter daje mnenja in predloge v zvezi z zaščito, reševanjem, pomočjo ter odpravljanjem posledic nesreče , v primeru, ko je aktiviran državni načrt,*
- *skrbi za povezano in usklajeno delovanje vseh sil za zaščito, reševanje in pomoč ob zrakoplovu v sili oziroma nesreči zrakoplova,*
- *pripravi končno poročilo o nesreči ter ga pošlje poveljniku CZ RS., če je aktiviran državni načrt.*

7.1.2 Štab Civilne zaščite za ljubljansko regijo:

- *zagotavlja strokovno pomoč poveljniku CZ za ljubljansko regijo pri vodenju zaščitnih in reševalnih akcij ob zrakoplovu v sili oziroma nesreči zrakoplova,*
- *opravlja strokovno-operativne naloge zaščite, reševanja in pomoči ob zrakoplovu v sili oziroma nesreči zrakoplova,*
- *zagotavlja informacijsko podporo štabom Civilne zaščite občin,*
- *zagotavlja logistično podporo regijskim silam za zaščito, reševanje in pomoč,*
- *Koordinira zaščito, reševanja in pomoč med državo, občinami, organi, organizacijami in službami, ki sodelujejo pri odpravljanju posledic nesreč.*

D-7 Opomnik za delo poveljnika in članov štaba CZ za ljubljansko regijo

7.1.3 Izpostava URSZR Ljubljana

- *opravlja upravne in strokovne naloge zaščite, reševanja in pomoči iz svoje pristojnosti,*
- *organizira komunikacijski sistem za delovanje regijskih sil za zaščito, reševanje in pomoč, ter izvaja pozivanje pripadnikov regijskih sil,*
- *zagotavlja informacijsko podporo organom vodenja na regijski ravni,*
- *zagotavlja pogoje za delo Štaba CZ za ljubljansko regijo,*
- *izdeluje ocene ogroženosti in načrtuje ukrepe za preprečevanje ter zmanjšanje posledic (v sodelovanju z drugimi ministrstvi),*
- *zagotavlja logistično podporo pri delovanju regijskih sil za zaščito, reševanje in pomoč,*

- pomaga pri vodenju zaščite, reševanja in pomoči ter pri odpravljanju posledic,
- zbira, obdeluje in posreduje podatke ob zrakoplovu v sili oziroma nesreči zrakoplova,
- opravlja druge naloge iz svoje pristojnosti.

D-3 Opomnik za delovanje Izpostave URSZR Ljubljana ob večjih naravnih in drugih nesrečah

7.1.4 Policijska uprava Ljubljana ima ob zrakoplovu v sili oziroma nesreči zrakoplova naslednje naloge:

- obveščanje pristojnih organov,
- zavarovanje sledi in kraja nesreče,
- vzdrževanje javnega reda,
- urejanje prometa in omogočanje interveniranja silam za zaščito, reševanje in pomoč,
- koordinira sodelovanje zrakoplovov pri iskanju pogrešanega zrakoplova, ko kraj nesreče ni znan,
- sodelovanje pri iskalnih, izvidovalnih in humanitarnih nalogah,
- preiskovanje vzroka nesreče,
- sodelovanje pri identifikaciji žrtev,
- obveščanje javnosti o izvedenih nalogah s svojega delovnega področja,
- izvajanje drugih policijskih nalog.

Navedene naloge v ljubljanski regiji opravlja Policijska uprava Ljubljana in pristojne policijske postaje, v sodelovanju s pristojnimi organi in službami CZ. Za koordinacijo nalog je zadolžen član štaba CZ za ljubljansko regijo.

D-18 Načrt dejavnosti Policijske Uprave Ljubljana

7.1.5 Nevladne organizacije

Območna združenja Rdečega križa Slovenije, Centri za socialno delo, Karitas, kinologi, potapljači, taborniki, skavti ter druge nevladne organizacije, katerih dejavnost je pomembna za zaščito, reševanje in pomoč, izvajajo naloge iz svoje pristojnosti. Vključujejo se v skupne akcije zaščite, reševanja in pomoči na podlagi odločitev poveljnika CZ za ljubljansko regijo.

P-70 Seznam centrov za socialno delo v občinah P-71 Pregled drugih humanitarnih organizacij

7.1.6 Organizacije, ki imajo sklenjene pogodbe z URSZR

V spodnjih tabelah je prikazana odzivnost vseh služb, ki sodelujejo pri odpravljanju posledic, med njimi pa so tudi tiste, s katerimi ima URSZR organizacijami sklenjene medsebojne dogovore o sodelovanju v primeru, ko je potrebno njihovo posredovanje.

• **Enote in službe, ki se odzivajo takoj, oziroma najkasneje v 30 minutah**

Zap.št.	Ime enote, službe	Naloga
1.	MNZ – Policijska Uprava Ljubljana	- varuje življenja, osebno varnost in premoženja ljudi, - preprečuje, odkriva in preiskuje kazniva dejanja in prekrške, odkriva in prijema storilce kaznivih dejanj in prekrškov, druge iskane osebe ter jih izroča pristojnim organom, - obvešča pristojne organe, - zavaruje kraj dogodka (napada), - vzdržuje javni red, - nadzira in ureja promet ter omogoča interveniranje silam za zaščito, reševanje in pomoč, - varuje državno mejo in opravlja mejno kontrolo, - opravlja naloge določene v predpisih o tujcih, - sodeluje s policijami drugih držav, - sodeluje pri identifikaciji žrtev, - obvešča MZZ o umrlih tujcih, - ureja zadeve v zvezi z orožjem in prevozi nevarnih snovi, - varuje določene osebe, organe, objekte in okoliše, - opravlja druge naloge iz svoje pristojnosti.
2.	Gasilske enote širšega regijskega pomena, pooblaščen za ukrepanje ob nesrečah z nevarnimi snovmi	izvajanje nalog reševanja ob nesrečah z nevarnimi snovmi, naloge tehničnega reševanja in gašenja požarov na območju, ki je v teritorialni pristojnosti enote oziroma kot pomoč drugi enoti
3.	Službe nujne medicinske pomoči	nudenje nujne medicinske pomoči, prevoz v bolnišnično oskrbo
4.	ELME IJS	vzorčenje, radiološka in kemijska detekcija
6.	Helikopterska enota SV, Letalska policijska enota	helikopterski prevozi poškodovanih, nujna medicinska pomoč s podporo helikopterjev, za reševanje z višin ...

• **Enote in službe, ki se aktivirajo najkasneje v 8 urah**

Zap.št.	Ime enote, službe	Naloga
1.	Prostovoljne gasilske enote v regiji	tehnično reševanje, gašenje požarov, sodelovanje pri ostalih nalogah zaščite in reševanja
2.	Regijska enota za RKB izvidovanje	odkrivanje nevarnih snovi, bojnih strupov, ugotavljanje in označevanje meja kontaminiranih območij, jemanje vzorcev za analize in preiskave

- | | | |
|-----|---|--|
| 3. | Regijska služba za podporo | Zagotavljanje nastanitve in oskrbe pripadnikov CZ, zagotavljanje informacijske podpore, vzdrževanje zvez, zagotavljanje prevozov |
| 4. | Zavod za zdravstveno varstvo Ljubljana | izvajanje bioloških raziskav, jemanje vzorcev in izvajanje laboratorijskih analiz |
| 5. | Enote reševalcev z reševalnimi psi pri Kinološki zvezi Slovenije in pri Zvezi vodnikov reševalnih psov. | iskanje preživelih v ruševinah, iskanje pogrešanih |
| 6. | Regijski logistični center | Skladiščenje in razdeljevanje opreme in sredstev za ZiR |
| 7. | Univerzitetni klinični center Ljubljana | Sprejem večjega števila ranjenih in poškodovanih v kratkem času (300) |
| 8. | Enota za identifikacijo mrtvih pri Medicinski fakulteti | Izvajanje identifikacije mrtvih ob množičnih nesrečah |
| 9. | RKS-Območna združenja | Organizacija poizvedovalne službe |
| 10. | Pogodbeni pripadniki CZ | Pogodbeni operaterji za delo v ReCO Ljubljana |

• **Enote in službe, ki se lahko aktivirajo v 24 urah in več**

Zap.št.	Ime enote, službe	Naloga
1.	Enote za postavitve začasnih prebivališč pri ZTS in ZK skavtov in skavtinj	postavljanje začasnih prebivališč za ogrožene prebivalce
2.	18. bataljon RKB SV, 14. Inženirski bataljon SV in ostale enote SV	radiološka, biološka in kemijska detekcija in dekontaminacija (v razvoju), pomoč pri odpravljanju prometnih ovir, postavitve začasnih mostov, sodelovanje SV pri aktivnostih zaščite, reševanja in pomoči skladno z načrti (UJME 1-10)
3.	MNZ – Policija	aktiviranje pomožne policije

7.1.7 Naloge mednarodnega letališča Jožeta Pučnika Ljubljana

V primeru obvestila o zrakoplovu v sili se aktivira intervencijska enota letališča, ki je v stanju pripravljenosti. Vodja intervencije ob posredovanju intervencijskih enot letališča na območju izven letališke ograje, ki sega na območje ljubljanske regije, je vodja prometa ali drug operativni delavec, ki pozna delovanje vseh letalskih služb za ZRP, oziroma dežurni vodja gasilsko reševalne službe na letališču.

D-28 Načrt ZiR mednarodnega letališča Jožeta Pučnika Ljubljana ob zrakoplovu v sili oziroma ob nesreči zrakoplova

7. 2. Operativno vodenje

Operativno strokovno vodenje Civilne zaščite ter drugih sil za zaščito, reševanje in pomoč izvaja poveljnik CZ za ljubljansko regijo ali njegov namestnik ob pomoči štaba CZ za ljubljansko regijo kot svetovalni organi, vodje intervencij in vodje reševalnih enot.

Glede na posledice nesreče z nevarnim blagom ali v primeru strmoglavljenja zrakoplova na naseljeno območje poveljnik CZ občine samostojno ali v skladu z odločitvami poveljnika CZ za ljubljansko regijo oziroma vodje intervencije, odredi aktiviranje ustreznih organov in sil za zaščito, reševanje in pomoč občine.

Delo štaba CZ za ljubljansko regijo se organizira v sejni sobi K155 v zgradbi SMELT II na naslovu: Vojkova cesta 59, 1000 Ljubljana in po potrebi v prostorih Izpostave URSZR Ljubljana na naslovu Vojkova cesta 61, 1000 Ljubljana.

Vodja Izpostave URSZR Ljubljana aktivira tudi potrebne delavce Izpostave kot pomoč štabu ali za aktiviranje (pozivanje) članov regijskih enot za zaščito in reševanje.

Štab CZ za ljubljansko regijo mora ob nesreči zrakoplova čimprej vzpostaviti pregled nad stanjem na prizadetem območju, oceniti predvideni razvoj situacije, zagotoviti nujno pomoč na prizadetem območju in sprejeti vse nujne ukrepe, ki so potrebni za reševanje ljudi in odpravo posledic nesreče z nevarnim blagom.

Logistično podporo tem silam, ki obsega zagotavljanje zvez, opreme, materiala, prevoza, informacijske podpore, prehrane, zdravstvenega in drugega varstva zagotavlja regijski logistični center s službo za podporo.

Ob naravni ali drugi nesreči pristojni poveljnik CZ oziroma vodja intervencije zagotavlja, operaterjem sistema javne stacionarne in mobilne telefonije, dostope do komunikacijskih objektov, ki so v okvari na območjih nesreče (intervencije), do odprave napak in ponovne vzpostavitve delovanja.

- **Preiskovanje nesreče zrakoplova**

Nesreče zrakoplovov in resne incidente civilnih zrakoplovov preiskuje Sektor za preiskovanje letalskih nesreč in resnih incidentov (SPLNI) pri MzP. Za preiskovanje nesreč vojaškega zrakoplova oziroma tujega vojaškega zrakoplova je pristojna SV.

Mesto nesreče civilnega zrakoplova, območje razbitin ter sledi in predmetov iz zrakoplova sprva zavarujejo policisti in sicer do zaključka njihovega ogleda oziroma do zaključka ogleda preiskovalnega organa MzP. Policija o prvih izvedenih ukrepih obvešča preiskovalni organ in državnega tožilca. Po prenehanju varovanja s strani policije se po potrebi na zahtevo glavnega preiskovalnega preiskovalca MzP, nadaljuje z varovanjem. To varovanje zagotovi MzP in se preneha šele po izdaji pisnega sklepa glavnega preiskovalca.

Vstop na območje nesreče oziroma na območje razbitin je dovoljen le osebam, ki jim to dovoli glavni preiskovalec MzP. Ob ogledu ni dovoljeno dotikati se in premikati razbitine oziroma spreminjati območje nesreče, brisati ali spreminjati sledi nesreče zrakoplova, premeščati predmete ter drugo vsebino iz zrakoplova vse do konca varovanja območja nesreče oziroma območja razbitin.

Pri izvajanju aktivnosti zaščite in reševanja pride na mesto nesreče veliko število prvih posredovalcev (gasilci, reševalci, policisti ...), ki opravljajo svoje delo, zato je za kvalitetno preiskovanje nesreče potrebno zagotoviti čim bolj ohranjene sledi nesreče, katere lahko prvi posredovalci pri svojem delu nevede ali nehote poškodujejo ali celo uničijo. Zato morajo prvi posredovalci upoštevati navodilo za zavarovanje sledov nesreče zrakoplova, s katerim jih seznanijo MNZ.

V najkrajšem možnem času mora vodja zrakoplova ali lastnik oziroma uporabnik zrakoplova obvestiti MzP in mu predati pisno poročilo v primeru nesreče zrakoplova s smrtnim izidom, hujšimi telesnimi poškodbami ali ob nesreči v kateri je nastala precejšnja škoda na zrakoplovu ali lastnini, ki se ni prevažala na krovu.

7.3 Organizacija zvez

Pri operativnem vodenju dejavnosti za zaščito, reševanje in pomoč se uporabljajo vsa razpoložljiva telekomunikacijska in informacijska sredstva:

- radijske zveze v sistemu zaščite in reševanja (ZA-RE, ZA-RE+)
- elektronska pošta
- javne žične in brezžične zveze (telefon, telefaks, mobilni)
- funkcionalne zveze posameznih gospodarskih in drugih sistemov (izjemoma, če odpovedo ostale zveze)
- zveze radioamaterjev
- kurirske zveze
- Internet, oziroma Intranet ZiR

7.3.1 Sistem radijskih zvez ZA-RE

Sistem radijskih zvez ZA-RE je namenjen vsem izvajalcem nalog v okviru sistema zaščite in reševanja. To pomeni, da ga uporabljajo gasilci, gorski reševalci, jamarji, kinologi, idr, kot tudi upravni organi, ki izvajajo naloge na tem področju. Sistem se uporablja za obveščanje, vodenje in izvajanje intervencij. Na območju ljubljanske regije deluje 7 repetitorjev, ki delujejo na CH15, CH16, CH17, CH18, CH19, CH20 in CH25. Repetitorji so vezani na električno omrežje, v primeru izpada pa imajo tudi lastno napajanje, ki zagotavlja nemoteno delovanje še približno 48 ur. V primeru večjega izpada se lahko postavi tudi mobilne repetitorje, katere lahko zelo hitro (v nekaj urah) postavimo na katerokoli lokacijo, kjer bi prišlo do izpada. Zahtevke ReCO posreduje na URSZR preko CORS. Regijski center tudi ureja in usklajuje zveze ter posameznim reševalnim službam določa delovne (simpleksne) kanale.

Gasilci uporabljajo simpleksni kanal radijskih zvez ZARE, ki ga določi ReCO Ljubljana. Reševalna vozila službe nujne medicinske pomoči imajo vgrajene radijske postaje sistema zvez ZARE +.

V primeru, da so v naloge zaščite in reševanja vključeni tudi zrakoplovi Slovenske policije in Slovenske vojske se za medsebojno komuniciranje uporabljajo Klicni znak radijskega sistema ZARE Letalske policijske enote oziroma Radijski imenik 15. Brigade VL.

***P19 Radijski imenik uporabnikov sredstev zvez ZA-RE oziroma ZA-RE +
D-2 Opomnik za delovanje Izpostave URSZR Ljubljana ob večjih naravnih in
drugih nesrečah
D-3 Navodilo za organiziranje in delovanje regijskega logističnega centra
in regijskih enot v primeru večjih naravnih in drugih nesreč
D-27 Standardni operativni postopki za ukrepanje v ReCO Ljubljana- primer
zrakoplova v sili/nesreči zrakoplova
D-31 Načrt ZiR ob masovnih nesrečah MOL***

8 UKREPI IN NALOGE ZAŠČITE, REŠEVANJA IN POMOČI

8. 1 Ukrepi zaščite, reševanja in pomoči

Ob zrakoplovu v sili ali nesreči zrakoplova se izvajajo naslednji ukrepi zaščite, reševanja in pomoči:

1. prostorski, urbanistični, gradbeni in drugi tehnični ukrepi,
2. radiološka, kemična in biološka zaščita,
3. evakuacija,
4. sprejem in oskrba ogroženih prebivalcev,
5. zaščita kulturne dediščine..

Pri izvajanju ukrepov in nalog zaščite, reševanja in pomoči je glavna vloga regije na povezovanju in koordiniranju nalog in aktivnosti med lokalnimi skupnostmi, drugimi organi in službami regijskega pomena, letališčem (vzletiščem), na katerem se zgodi nesreča, prevoznikom in URSZR. Po potrebi se delavci Izpostave URSZR Ljubljana vključijo v izvajanje nalog v posamezni prizadeti občini, predvsem pri zagotavljanju regijske oziroma državne pomoči v posamezno prizadeto občino.

8.1.1 Prostorski, urbanistični, gradbeni in drugi tehnični ukrepi

V primeru, da bi se zgodila nesreča zrakoplova večjega obsega na gosto naseljenem območju, bi bilo poleg evakuacije prebivalcev in nastanitve ogroženih prebivalcev potrebno izvesti še:

- rušenje neuporabnih objektov,
- odstranjevanje ruševin.

Občine v svojih dokumentih za primer nesreče zrakoplova bolj podrobno opredelijo ter določijo, kdo bo rušil neuporabne objekte, kdo bo odstranjeval ruševine, kje bodo deponije za ruševine (sklenjene pogodbe z izvajalci v primeru nesreče zrakoplova).

P-7 Pregled javnih in drugih služb, podjetij, zavodov ter organizacij, ki opravljajo dejavnosti, pomembne za ZiR
P-10 Pregled gradbenih organizacij

8.1.2 Radiološka, kemična in biološka zaščita

Z zrakoplovi se prevažata različno nevarno blago, ki mora biti prepeljano v skladu z dokumenti IATA in ICAO. Vendar ob nesreči zrakoplova obstaja nevarnost, da zaradi poškodbe zrakoplova, lahko pride do nenadzorovanega uhajanja tega blaga v okolje. Poleg življenj potnikov na zrakoplova, ljudi na letališču, so ogrožena tudi življenja ljudi in živali, ki živijo na območju nesreče in okolje. Če do tega pride, je potrebno na prizadetem območju poostriži nadzor nad nevarnim blagom in ravnanje z njim.

Izvajanje ukrepov ZRP ob nesreči zrakoplova, pri kateri je prisotno nevarno blago lahko opravljajo gasilske enote širšega pomena.

Zahtevnejše terenske in laboratorijske preiskave ter analize izvaja, takoj po nesreči, pooblaščen ekološki laboratorij ELME iz Ljubljane z mobilno ekipo pri Inštitutu Jožef Stefan. Analize, ki jih na terenu ni mogoče opravljati, izvajajo po potrebi pooblaščen organizacije, ki so opremljene z laboratoriji za najzahtevnejše kemične, biološke in radiološke preiskave.

18. bataljon RKB SV v primeru nesreče zrakoplova lahko izvaja radiološko, biološko in kemijsko detekcijo in dekontaminacijo.

Po potrebi po nesreči celotno območje nesreče zrakoplova pregleda regijska enota za radiološko kemijsko izvidovanje oziroma državna enota za RKB dekontaminacijo. Naloge ekip, ki izvajajo RKB zaščitne ukrepe ob nesreči zrakoplova, ki je prevažalo nevarno blago, so:

- izvidovanje nevarnega blaga v okolju (detekcija, identifikacija, dozimetrija in enostavnejše analize),
- ugotavljanje in označevanje meja kontaminiranih območij,
- ugotavljanje prenehanja radiološke in kemijske nevarnosti,
- jemanje vzorcev za analize in preiskave,
- usmerjanje, usklajevanje in izvajanje zaščitnih ukrepov in
- izvajanje dekontaminacije ljudi in opreme.

Ob nesreči zrakoplova, ko so zaradi nevarnega blaga ogrožene podtalnica, kmetijske, gozdne in vodne površine, ReCO Ljubljana o tem obvesti tudi pristojnega inšpektorja Inšpektorata za okolje in prostor ter pristojnega inšpektorja Inšpektorata Republike Slovenije za kmetijstvo, gozdarstvo, lovstvo in ribištvo.

Če pride do verižne reakcije in pride do kontaminacije širšega območja, ki je posledica nesreče zrakoplova, se izvajajo zaščitni ukrepi v skladu z regijskim načrtom zaščite in reševanja ob jedrski nesreči.

Vsi pripadniki sil, ki intervenirajo na ogroženem območju morajo imeti zagotovljeno osebno zaščitno opremo in biti ustrezno opremljeni.

Občine v svojih načrtih podrobneje opredelijo potek obveščanja v primerih, ko gre za nevarnost v zvezi z nevarnim blagom, kateri zaščitni ukrepi se bodo izvajali in na kakšen način se bodo izvajali.

P-1 Podatki o članih štaba CZ za ljubljansko regijo in občinskih štabov CZ

P-2 Podatki o delavcih Izpostave URSZR Ljubljana

P-3 Pregled sil za zaščito, reševanje in pomoč

P-15 Podatki o odgovornih osebah, ki se jih obvešča ob večjih (množičnih) nesrečah (občine)-obrazec 4

P-12 Pregled gasilskih enot širšega pomena v ljubljanski regiji

D-7 Navodila prebivalcem za ravnanje ob nesreči

8.1.3 Evakuacija

Regija sodeluje z zagotavljanjem ustrezne opreme in sredstev iz državnih rezerv, ki je potrebna ob nastanitvi in oskrbi ogroženih.

Ukrep evakuacije se načrtuje z občinskimi načrti zaščite in reševanja. Če bi ob nesreči zrakoplova prišlo do večjega požara oziroma do nenadzorovanega uhajanja nevarnega blaga v okolje in bi to ogrožalo življenje in zdravje ljudi ter živali, bi bilo potrebno izvesti evakuacijo. Še prav posebno morajo občine v načrtih opredeliti območja, s katerih se evakuirajo prebivalci, evakuacijska zbirališča, evakuacijske poti, evakuacijska sprejemališča, kraje in objekte začasne nastanitve ter izvajalce nastanitve, postopek evidentiranja prebivalcev, postopek razporejanja ogroženih v nastanitvene enote in postopek sprejema, nastanitve in oskrbe ogroženih ipd.

Evakuacijo se izvaja le v primeru, če z drugimi ukrepi ni mogoče zagotoviti varnosti ljudi in materialnih dobrin. Evakuacijo organizirajo občine, izvajajo pa podjetja, zavodi in druge organizacije, ki so določene v občinskih načrtih zaščite in reševanja. Evakuacija se izvaja z načrtom evakuacije, v posameznih občinah, z načrtom evakuacije pa mora biti seznanjeno tudi prebivalstvo.

8.1.4 Sprejem in oskrba ogroženih prebivalcev

Nastanitev in oskrba ogroženih ter prizadetih prebivalcev je v pristojnosti občine in se podrobneje razčleni v občinskih načrtih zaščite in reševanja. Ta ukrep obsega:

- urejanje sprejemališč za evakuirane
- urejanje začnih prebivališč
- nastanitev prebivalcev (v hotele, dijaške domove)
- oskrbo z najnujnejšimi življenjskimi potrebščinami
- zbiranje in razdeljevanje humanitarne pomoči

V načrtih morajo občine natančno opredeliti mesta, kjer se sprejema evakuirane prebivalce in kjer se jim zagotovi najnujnejše pogoje za nastanitev, hrano, obleko ter zdravstveno oskrbo. Občine morajo v svojih načrtih zaščite in reševanja nadalje bolj natančno opredeliti tudi kdo zbira podatke o ljudeh, ki so ostali brez strehe, kdo odloča o nastanitvenih zmogljivostih, kje in kako se bo pridobilo dovoljenje za postavitve začnih bivališč, kako in kdo je odgovoren za oskrbo v nastanitvenih enotah, postopek zbiranja in razdeljevanja humanitarne pomoči in na kakšen način bo potekal nadzor preskrbe z življenjskimi sredstvi.

Naloge na tem področju opravljajo službe Civilne zaščite za podporo, gospodarske družbe, zavodi in druge organizacije, ki razpolagajo z nastanitvenimi in prehrabnimi zmogljivostmi, enote tabornikov in skavtov, Rdeči križ Slovenije, Slovenski Karitas in druge humanitarne organizacije, centri za socialno delo in druge socialne službe ter občani v okviru medsebojne pomoči.

V kolikor občinske kapacitete ne zadoščajo, se občina poveže s sosednjimi občinami. Če tudi v sosednjih občinah kapacitete ne zadoščajo, prizadeta občina zaprosi za

pomoč štab CZ za ljubljansko regijo, ki vodi koordinacijo pomoči s sosednjimi regijami oziroma prošnjo za pomoč posreduje na državo.

P-3 Pregled sil za zaščito, reševanje in pomoč
P-22 Pregled prehrabnenih zmogljivosti po občinah
P-25 Pregled človekoljubni organizacij
P-26 Seznam centrov za socialno delo v občinah

8.1.5 Zaščita kulturne dediščine

Zaščita kulturne dediščine obsega priprave in izvajanje ukrepov za zmanjšanje nevarnosti ter preprečevanje škodljivih vplivov nesreče zrakoplova na kulturno dediščino. Izvajajo jih strokovnjaki s področja varstva kulturne dediščine v sodelovanju z enotami CZ in drugimi silami za ZRP.

Kulturna dediščina se identificira na osnovi predhodno posredovanih podatkov o kulturni dediščini, ki jih pripravljajo strokovne javne službe. S podatki o kulturni dediščini in njeni ogroženosti morajo občine in enote CZ ter sile za ZRP predhodno razpolagati. Ob nesreči zrakoplova, v kateri bi bila kulturna dediščina poškodovana, se izvajajo naslednje naloge:

- zbiranje in obdelava podatkov o poškodovani kulturni dediščini,
- odločanje o takojšnjih zaščitnih ukrepih,
- izvajanje takojšnjih varnostnih del (evakuacija, varovanje, ...),
- izdelava ocene škode na kulturni dediščini in
- izdelava programa sanacije in obnove nepremične kulturne dediščine,
- izdelava programa sanacije in obnove nepremične kulturne dediščine, programa restavratorskih in konservatorskih posegov za sanacijo arhivskega in dokumentarnega gradiva, programa sanacije in restavracije premične kulturne dediščine.

P-31 Pregled kulturne dediščine

8. 2 Naloge zaščite, reševanja in pomoči

V primeru zrakoplova v sili oziroma ob nesreči zrakoplova se izvajajo naslednje naloge ZRP:

- *iskanje pogrešanega zrakoplova in oseb,*
- *gašenje in reševanje ob požarih,*
- *prva pomoč in nujna medicinska pomoč,*
- *reševanje iz ruševin,*
- *reševanje na vodi in iz vode,*
- *psihološka pomoč,*
- *pomoč ogroženim in prizadetim svojcem oziroma prebivalcem in*
- *zagotavljanje osnovnih pogojev za življenje.*

Podrobneje se naloge ZRP razdelajo v občinskih načrtih zaščite in reševanja oziroma v posameznih delih občinskih načrtov zaščite in reševanja, v kolikor občina ne izdeluje načrta v celoti.

8.2.1 Iskanje pogrešanega zrakoplova in oseb (zrakoplov v sili)

Javno podjetje KZPS d.o.o. in Center za nadzor in kontrolo zračnega prostora (CNKZP) 16. bataljona za nadzor zračnega prometa SV (16.BNZP) zagotavljata vse razpoložljive podatke, ki so pomembni za ugotovitev mesta nesreče in lahko pripomorejo pri izvedbi reševanja. MzP usklajuje akcijo iskanja in reševanja pogrešanega civilnega zrakoplova medtem, ko SV, MO usklajuje akcijo iskanja in reševanja pogrešanega vojaškega zrakoplova oziroma tujega vojaškega zrakoplova. MzP določi pogoje in način iskanja in reševanja zrakoplova ter izda navodila, ki jih je treba sprejeti v primeru, ko je zrakoplov pogrešan, je v nevarnosti, je prišlo do nesreče ali ko zračnemu prometu grozi nevarnost. MzP določi naloge in odgovornosti med organizacijami in službami, ki sodelujejo v iskanju in reševanju.

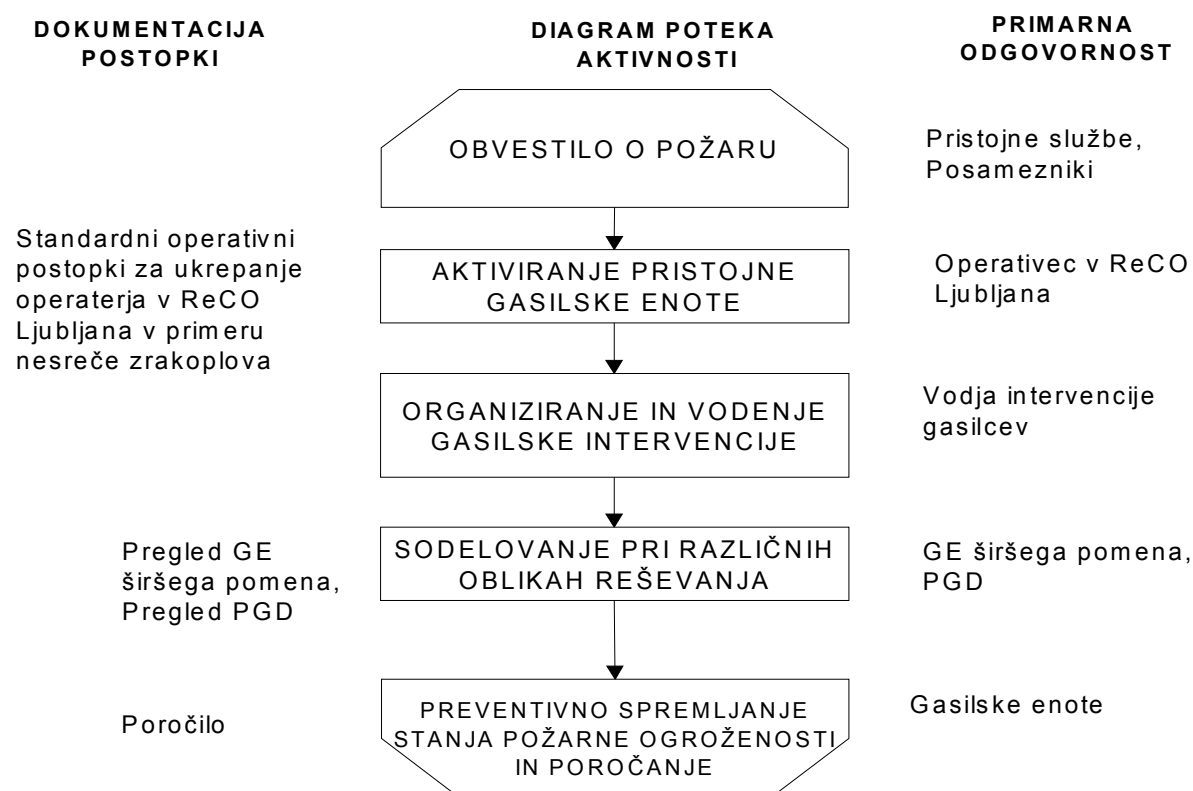
Pri iskanju in reševanju pogrešanega zrakoplova sodelujejo policija (znotraj PU Ljubljana), pristojne enote SV, sile za ZRP, Javno podjetje KZPS d.o.o., lastniki ali uporabniki zrakoplova ter osebe, ki opravljajo dolžnosti na krovu zrakoplova ali na letališčih ali drugih zmogljivostih za letalstvo. Med silami ZRP, pri iskanju pogrešanega zrakoplova, lahko sodelujejo:

- *pristojne postaje gorske reševalne službe, ki iščejo in poizvedujejo za pogrešanimi v primeru nesreče zrakoplova v gorskem svetu,*
- *enote podvodne reševalne službe, ki iščejo pogrešane in rešujejo ponesrečene ob nesreči zrakoplova na vodi in iz vode,*
- *enote reševalcev z reševalnimi psi, katerih naloga je iskanje in reševanje pogrešanih oseb ter nudenje pomoči preživelim,*
- *jamarska reševalna služba, ki lahko sodeluje pri zaščiti in reševanju tudi ob drugih nesrečah v skladu z organizacijo in sposobnostmi službe,*
- *poizvedovalna služba RK, ki poizveduje za izginulimi oziroma pogrešanimi osebami, prenaša družinska sporočila in navezuje stike s svojci, sodeluje pri združevanju družin, evakuacijah ter vodi registre razseljenih oseb in evakuirancev in*
- *prostovoljci (gasilci, lovci in drugi).*

V primeru nesreče zrakoplova večjega obsega in glede na oceno posledice nesreče poveljnik CZ za ljubljansko regijo oziroma njegov namestnik odloča o obsegu in vrsti vključenih sil za ZRP.

D-31 Načrt dejavnosti Policijske uprave Ljubljana
P-3 Pregled sil za zaščito, reševanje in pomoč

8.2.2 Gašenje in reševanje ob požarih



Naloge gašenja in reševanja v primeru zrakoplova izvajajo poklicne in pristojne prostovoljne gasilske enote in sicer:

- gašenje požarov in reševanje ob požarih in eksplozijah,
- reševanje ukleščanih in blokiranih potnikov,
- pomoč pri prenosu ponesrečencev s kraja nesreče in s težje dostopnih predelov,
- pomoč pri pripravi ponesrečenih za prevoz,
- druge splošne reševalne naloge.

Naloge gašenja požarov in reševanja na zrakoplovu, na letališču Jožeta Pučnika Ljubljana oziroma na območju izven letališča izvajajo:

- gasilska služba letališča (praviloma posreduje tudi v 3 km pasu izven letališča),
- gasilske enote širšega regijskega pomena in
- gasilske enote pristojnih gasilskih društev.

Za gašenje in reševanje na težko dostopnem terenu se lahko za prevoze sil oziroma sredstev za reševanje (reševalci, gasilci in druga intervencijska vozila) do kraja nesreče lahko uporabijo helikopterji Policije ali Slovenske vojske.

Prav tako se lahko za gašenje požara na težko dostopnem in gozdnatem območju uporabijo posebej za to opremljeni helikopterji Slovenske vojske.

Aktiviranje omenjenih enot izvaja ReCO Ljubljana, koordinacija aktivnosti pa se izvaja na regijskem nivoju.

Občine v svojih načrtih bolj podrobno opredelijo, kako bo potekalo obveščanje ob požarih, katere enote in na kakšen način bodo zagotavljale oskrbo z vodo.

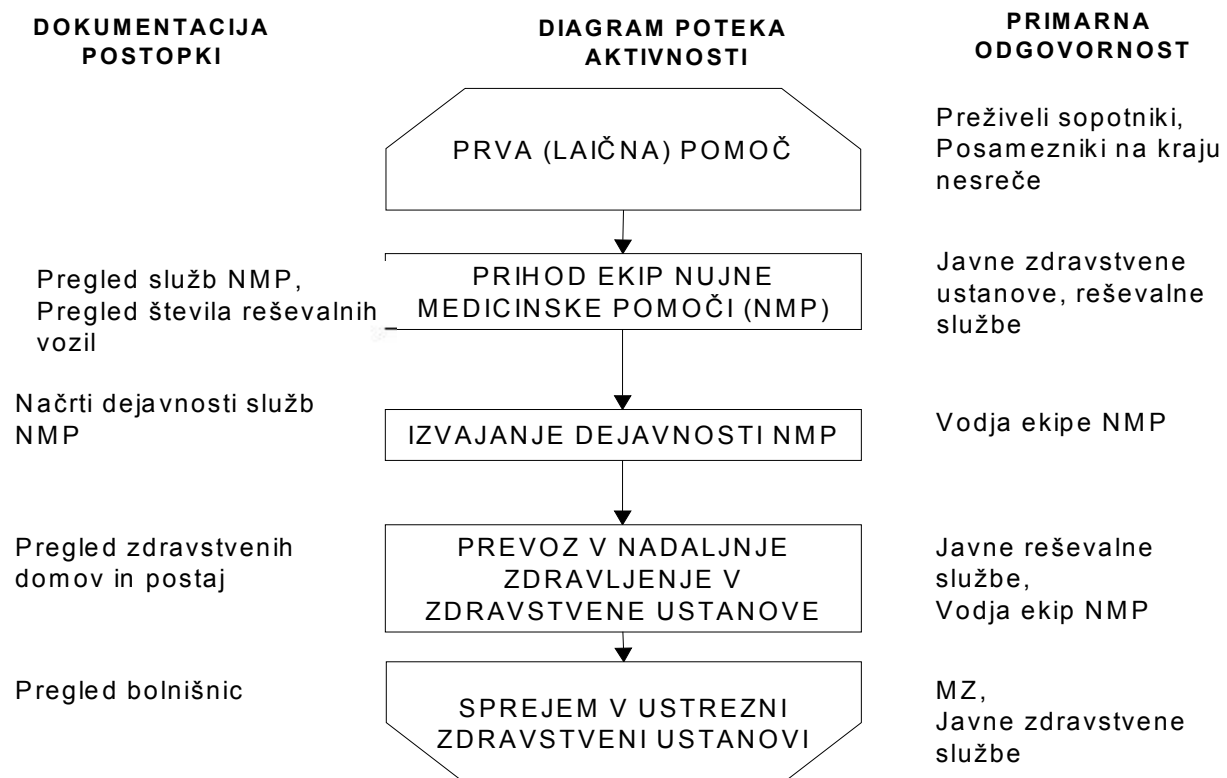
8.2.3 Prva in nujna medicinska pomoč

Na kraju nesreče zrakoplova ranjenim in poškodovanim pomagajo preživeli, očividci nesreče in pripadniki reševalnih služb, ki prvi prispejo na kraj nesreče.

Če se je nesreča zgodila na težko dostopnem terenu, pomagajo gasilci in druge enote za zaščito, reševanje in pomoč, prenesti poškodovane do mesta za zdravstveno oskrbo (MZO), ki naj bo na območju od koder je možen helikopterski prevoz do posameznih bolnišnic.

V okviru nujne medicinske pomoči se na MZO izvajajo le:

- najnujnejša zdravstvena oskrba in priprava preživelih na prevoz v zdravstvene ustanove,*
- prva psihološka pomoč,*
- registracija udeležencev v nesreči (dopolnitev zdravstvenega kartona) in ugotavljanje smrti,*
- Identifikacija oseb,*
- komunikacije (povezava z informacijskim centrom).*



Iz mesta za zdravstveno oskrbo se po opravljeni retriži ponesrečenci napotijo na nadaljnje zdravstvene ustanove, o čemer odloča glavni zdravnik na mestu nesreče.

Identifikacija oseb

Pri nesreči zrakoplova manjšega obsega, ko je le nekaj mrtvih in so trupla razpoznavna, opravljajo identifikacijo mrtvih redne službe, kot so zdravstvo in policija na podlagi osebnih dokumentov žrtev.

Pri nesreči zrakoplova večjega obsega, ko je več deset mrtvih in so trupla neprepoznavna se poleg rednih služb, aktivira še enota za identifikacijo oseb pri Inštitutu za sodno medicino pri Medicinski fakulteti.

Identifikacija mrtvih obsega:

- zbiranje in prevoz trupel ponesrečenih,
- zbiranje podatkov o ponesrečenih,
- identifikacijo trupel,
- obveščanje svojcev,
- obveščanje javnosti.

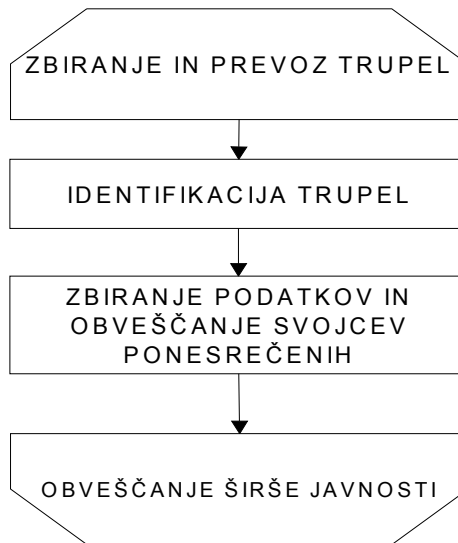
**DOKUMENTACIJA
POSTOPKI**

Evidenca mrtvih
in njihovih
predmetov

Evidenca mrtvih
in poškodovanih

Obvestilo za
javnost

**DIAGRAM POTEKA
AKTIVNOSTI**



**PRIMARNA
ODGOVORNOST**

Reševalci služb NMP,
PGD,
Pristojne pogrebne službe

Inštitut za sodno
medicino MF v
Ljubljani

Poizvedovalna služba
RK,
PU Ljubljana

Poveljnik CZ za
ljubljsko regijo oz.
član štaba za stike z
javnostjo,
Mediji

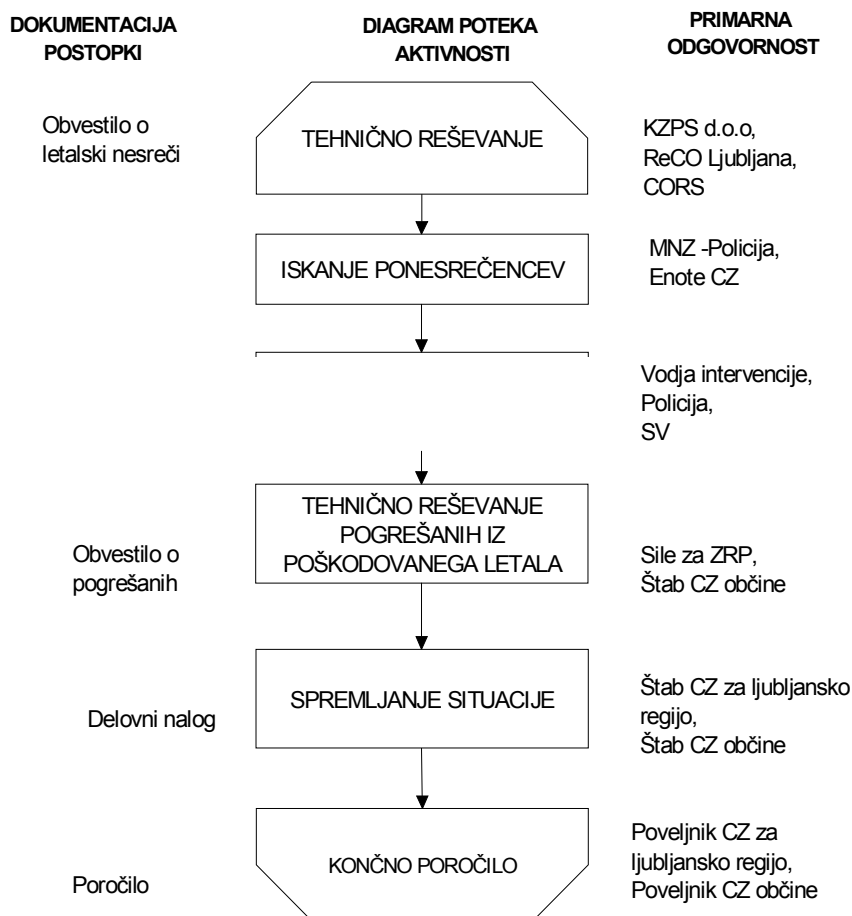
Ko so žrtve identificirane se o smrti obvesti svojce in sproti javnost obvešča o številu smrtnih žrtev. Aktiviranje enot za identifikacijo mrtvih oziroma Poizvedovalne službe pri RKS gre preko CORS.

8.2.4 Reševanje iz ruševin

Reševanje iz ruševin obsega izvidovanje in tehnično reševanje.

Pri tehničnem reševanju se izvaja:

- *odkrivanje ponesrečencev v razbitinah,*
- *reševanje ljudi in materialnih sredstev iz razbitin, vode in težko dostopnih predelov,*
- *premagovanje vodnih in drugih ovir,*
- *zavarovanje poti in prehodov na težko dostopnem terenu,*
- *izvajanje drugih nalog iz svoje pristojnosti.*



Ob nesreči zrakoplova na težko dostopnem terenu ali ob strmoglavljenju zrakoplova na naselje se za izvidovanje ponesrečenih aktivirajo naslednje sile za zaščito, reševanje in pomoč:

- Jamarsko reševalna služba,
- Gorska reševalna služba,
- Tehnično reševalne enote,
- Enote reševalnih psov za iskanje pogrešanih oseb,
- Gasilske enote širšega regijskega pomena.

Ob nesreči zrakoplova na težko dostopnem terenu se za prevoz potrebne opreme za tehnično reševanje uporabijo helikopterji Policije in Slovenske vojske. Reševanje s helikopterji se izvaja skladno z Načrtom sodelovanja helikopterjev Slovenske vojske in Policije pri izvajanju zaščite in reševanja.

Iskanje in reševanje ponesrečenih iz vode in na vodi izvajajo:

- Enote za reševanje na vodi in iz vode.

Aktiviranje omenjenih enot izvaja ReCO Ljubljana, koordinacija aktivnosti pa se izvaja na regijskem nivoju.

Vodja intervencije organizira umik ranjenih, preživelih in mrtvih s kraja nesreče ter iskanje utopljenecv oziroma pogrešanih. Intervencija se zaključi, ko ni več neposredne nevarnosti za življenje in zdravje ljudi.

Delovanje organov, enot in služb ter drugih sil za zaščito, reševanje in pomoč v skladu z načelom postopnosti vodi, usmerja in usklajuje poveljnik Civilne zaščite za ljubljansko regijo in Štab CZ za ljubljansko regijo.

Pri izvajanju zgoraj navedenih nalog je prepovedano:

- dotikati se in premikati razbitine, ruševine ter druge vsebine zrakoplova brez predhodnega dovoljenja komisije za preiskovanje nesreče zrakoplovov in ustreznega dokumentiranja,*
- spreminjati kraj nesreče in brisati sledi nesreče.*

Občine v svojih dokumentih podrobneje opredelijo organizacijo reševanja zasutih iz ruševin in organizacijo reševanja iz visokih zgradb.

P-3 Pregled sil za zaščito, reševanje in pomoč

P-4 Podatki o organih, službah in enotah CZ

P-11 Pregled prostovoljnih gasilskih enot in društev v ljubljanski regiji

P-12 Pregled gasilskih enot širšega pomena v ljubljanski regiji

D-15 Vzorec delovnega naloga

8.2.5. Reševanje na vodi in iz vode

V Ljubljanski regiji iskanje pogrešanih in reševanje ponesrečenih na vodi in iz vode ter sodelovanje pri opravljanju nujnih zaščitnih in drugih del zaradi preprečitve in ublažitve posledic nesreče izvajajo, skladno s predpisi in svojimi aktivnostmi, naslednje enote:

- gasilske enote širšega pomena,*
- postaje potapljaške reševalne službe Slovenije v ljubljanski regiji (Ljubljana in Kočevje)*

8.2.6 Psihološka pomoč

Ob nesreči so zaradi njenih značilnosti, učinka in posledic praviloma hudim stresom izpostavljeni preživeli ter reševalci. Učinki nesreče so lahko dolgotrajni tako za reševalce, kot za preživlele in njihove svojce. Psihološki pomoč nudijo različne vrste strokovnjakov.

Prav tako morajo biti v vse programe usposabljanj pripadnikov sil za zaščito, reševanje in pomoč vključene vsebine prve psihološke pomoči.

Občine morajo v svojem načrtu opredeliti katere strokovne službe bodo organizirale psihološko pomoč, kje bo psihološka pomoč dostopna, oceniti potrebno število strokovnjakov in jih evidentirati.

P-25 Pregled človekoljubnih organizacij

P-26 Seznam centrov za socialno delo

D-7 Navodila za prebivalce ob nesrečah

D-50 Smernice za psiholosko_pomoc_za_resevalce_VNDN[1]

8.2.7 Pomoč ogroženim in prizadetim, svojcem oziroma prebivalcem

Izpostava URSZR Ljubljana lahko v sodelovanju s službami NMP, policijo, socialno službo, duhovniki in drugimi organi ustanovi informacijski center, če je v nesreči zrakoplova umrlo ali se teže poškodovalo 12 ali več oseb. Informacijski center mora preko sredstev javnega obveščanja v čim krajšem času po nesreči objaviti telefonsko številko, na kateri lahko prebivalci na prizadetem območju dobijo informacije o posledicah nesreče.

Informacijski center posreduje informacije o nesreči, daje napotke prebivalcem na prizadetem območju, zbira, obdeluje in posreduje podatke o mrtvih in poškodovanih, ki jih nato posreduje Štabu CZ za ljubljansko regijo, ta pa naprej Štabu CZ RS in drugim pristojnim organom in organizacijam in službam, v kolikor je aktiviran državni načrt⁴.

Informacijski center lahko ustanovi tudi prizadeta občina. Informacijski center nudi psihološko in duhovno pomoč prizadetim in svojcem žrtev, pomoč pri oskrbi in nastanitvi nepoškodovanih in svojcev ter preživelim pri vzpostavitvi stikov s svojci.

Psihološko pomoč ob nesreči zrakoplova preživelim nudijo predvsem psihologi, terapevti, duhovniki in tudi drugi strokovnjaki. Občine morajo zato v svojih načrtih zaščite in reševanja ob nesreči zrakoplova oziroma delih načrtov opredeliti katere strokovne službe bodo organizirale psihološko pomoč, oceniti potrebno število strokovnjakov ter jih evidentirati.

Za potrebe psihološke pomoči po nesreči zrakoplova se za preživele že v naprej pripravi material, kako naj si pomagajo in kje lahko dobijo strokovno pomoč, če jo potrebujejo.

Prav tako morajo biti v vse programe usposabljanj pripadnikov sil za ZRP vključene vsebine prve psihološke pomoči.

Ob nesreči zrakoplova, ko je veliko število ljudi poškodovanih ali mrtvih, in ko zrakoplov pade na območje določene občine, občina zagotovi tudi duhovno pomoč, ki jo nudijo predstavniki verskih skupnosti, odvisno od verskega prepričanja ljudi, udeleženi v nesreči in drugih nevladnih organizacij, ki lahko svojo pomoč prizadetim nudijo z različnimi oblikami organiziranih dejavnosti, s katerimi pomagajo ljudem v njihovih najrazličnejših stiskah in potrebah.

D-50 Navodilo za izvajanje psihološke pomoči

8.2.8 Zagotavljanje osnovnih pogojev za življenje

Zagotavljanje osnovnih pogojev za življenje se izvaja ob nesreči zrakoplova večjega obsega. Osnovni pogoji za življenje bodo vzpostavljeni takrat, ko bodo izpolnjeni pogoji za preklic odrejenih zaščitnih ukrepov.

⁴ Naloge poizvedovalne službe, prevajalske službe in naloge obveščanja svojcev udeležencev nesreče prevzame informacijski center, ki ga ustanovi URSZR kot je predvideno v Državnem načrtu zaščite in reševanja ob nesreči zrakoplova.

Zagotavljanje osnovnih pogojev za življenje ob nesreči zrakoplova obsega:

- *nujno zdravstveno oskrbo ponesrečencev in odstranitev trupel ter drugih ljudi in živali na ogroženem območju,*
- *nastanitev in oskrba ogroženih prebivalcev s pitno vodo, hrano, zdravili in drugimi osnovnimi potrebščinami,*
- *zagotovitev nujnih prometnih povezav,*
- *zaščita kulturne dediščine.*

Za izvajanje nalog na področju zagotavljanja osnovnih pogojev za življenje so zadolženi zdravstvo, pogrebne službe, komunalne organizacije in organizacije za urejanje prostora, samoupravne lokalne skupnosti, poveljniki CZ občin in Poveljnik CZ za ljubljansko regijo.

Občine morajo v svojih načrtih zaščite in reševanja ob nesreči zrakoplova oziroma delih načrta bolj podrobno opredeliti katere javne službe bodo za kaj zadolžene in katere druge organizacije s področja infrastrukture bodo ob nesreči zrakoplova tudi vključene v zagotavljanje osnovnih pogojev za življenje. Treba je načrtovati postopke sodelovanja med občino, javnimi službami in drugimi organizacijami.

9 OSEBNA IN VZAJEMNA ZAŠČITA

Osebna in vzajemna zaščita obsega vse ukrepe za preprečevanje in ublažitev posledic nesreče, ki je prizadela potnike in/ali prebivalce, za zaščito njihovega zdravja in življenja ter varnosti njihovega imetja.

V primeru strmoglavljenju zrakoplova na območje posamezne občine v ljubljanski regiji so za organiziranje ter usmerjanje osebne in vzajemne zaščite pristojni prizadeta občina, službe za socialno varstvo oziroma pristojni organi in službe Civilne zaščite občine. V to dejavnost se vključujejo tudi humanitarne dejavnosti in prostovoljci. Osebna in vzajemna zaščita obsegata:

- obveščanje prebivalcev o posledicah in razmerah na prizadetem območju,
- usmerjanje osebne in vzajemne zaščite (dajanje navodil prebivalcem v prizadetih občinah preko razglasnih mest in po sredstvih javnega obveščanja),
- organiziranje informacijskih centrov-na ravni regije oziroma občin⁵,
- pomoč posebno ogroženim skupinam prebivalcev, ki jo izvajajo humanitarne organizacije in službe za socialno varstvo,
- spremljanje socialnih razmer na prizadetem območju, ki jih izvajajo službe za socialno varstvo.

Z ukrepi, ki jih morajo izvesti potniki ob nesreči zrakoplova za zavarovanje svojih življenj in imetja (požar na zrakoplovu in podobno), je dolžan potnike seznaniti prevoznik. V primeru nesreče zrakoplova, ki prevaža potnike, osebje na zrakoplovu zagotovi vse potrebne ukrepe za zmanjšanje posledic nesreče in evakuacijo potnikov na varno. Letalske družbe morajo imeti na letalih predpisano opremo za osebno in vzajemno zaščito.

P-25 Pregled človekoljubnih organizacij

P-26 Seznam centrov za socialno delo

D-7 Navodila za prebivalce ob nesrečah

⁵ Občine bolj podrobno določijo kako bo potekalo obveščanje prebivalcev o posledicah in razmerah na prizadetem območju, določijo lokacije in telefonske številke za delo svetovalne službe, število prostovoljcev iz vrst psihologov, sociologov, socialnih delavcev, zdravstvenih delavcev, strokovnjakov s področja zaščite in reševanja, razčleni se pomoč ogroženim skupinam prebivalcev in spremljanje socialni razmer na prizadetem območju.

10 RAZLAGA POJMOV IN OKRAJŠAV

10.1 Pomen pojmov

- **Javno letališče** je letališče, ki je namenjeno in odprto za zračni promet in javni zračni prevoz.
- **Kontroliran zračni prostor** je del zračnega prostora, določenih razsežnosti, v katerem je zagotovljena služba za vodenje zračnega prometa v obsegu, ki je opredeljen s klasifikacijo zračnega prostora.
- **Let zrakoplova** je gibanje zrakoplova od trenutka, ko se zrakoplov premakne z namenom vzleteti in do trenutka, ko se ustavi po pristanku.
- **Letalski prevoznik** pomeni podjetje za zračni prostor z veljavno operativno licenco.
- **Letališče** je določeno območje na kopnem ali v vodi (vključno z zgradbami, napeljavami in opremo), delno ali v celoti namenjeno za prihode in odhode zrakoplovov in za njihovo gibanje po tleh.
- **Nadzorovana cona letališča (CTR – Control Zone)** je določen kontroliran del zračnega prostora nad letališčem in okrog njega, namenjen varovanju letališkega prometa.
- **Zrakoplov v sili** je položaj zrakoplova, pri katerem so podane okoliščine, ki kažejo na to, da se je nesreča skoraj zgodila.
- **Mešano letališče** je vojaško letališče, na katerem je dovoljen tudi civilni zračni promet.
- **Nesreča** je po zakonu o letalstvu dogodek, povezan z obratovanjem zrakoplova, ki se zgodi tedaj, ko se ena ali več oseb oziroma stvari vkrca v zrakoplov, s katerim se namerava opraviti let, do tedaj, ko se opravi izkrcanje in zaradi katerega je
 - ena ali več oseb smrtno ponesrečenih ali težje poškodovanih oziroma so stvari močno poškodovane ali uničene, kot posledica nahajanja v zrakoplovu, ali neposrednega stika z delom zrakoplova vključno z deli, ki so se oddvojili, ali izpostavljenosti reaktivnemu pišu, razen, če so poškodbe posledica naravnih vzrokov, če gre za samopoškodbe ali če poškodbe povzročijo druge osebe, ali so poškodovani slepi potniki, ki se skrivajo zunaj območij, ki so običajno namenjena potnikom in posadki,
 - na zrakoplovu nastala poškodba ali napaka na strukturi, ki negativno vpliva na strukturno moč, delovanje ali letalne karakteristike zrakoplova in bi zahtevalo večje popravilo ali zamenjavo poškodovanega dela, razen okvare ali poškodbe motorja, ki je omenjena samo nanj, njegov pokrov ali dodatke, ali okvare propelerja, konca krila, antene, zračnice, zavor, aerodinamičnih prehodov, manjše zareze ali vbodne luknje na površini zrakoplova,
 - zrakoplov izgubljen ali popolnoma nedostopen.
- **Nesreča** je po zakonu o varstvu pred naravnimi in drugimi nesrečami dogodek ali vrsta dogodkov, povzročenih po nenadzorovanih naravnih in drugih silah, ki prizadenejo oziroma ogrozijo življenje ali zdravje ljudi, živali ter premoženje, povzročijo škodo na kulturni dediščini in okolju v takšnem obsegu, da je za njihov nadzor in obvladovanje potrebno uporabiti posebne ukrepe, sile in sredstva, ker ukrepi rednih dejavnosti, sile in sredstva ne zadostujejo.
- **Vzletišče** je določena kopenska ali vodna površina, ki je v celoti ali deloma namenjen za pristajanje, vzletanje ali gibanje zrakoplovov samo določenih vrst in kategorij.

- **Zračna pot** je kontroliran zračni prostor ali njegov del v obliki tridimenzionalnega koridorja, opremljen z radio navigacijskimi napravami.
- **Zračni promet** je gibanje zrakoplovov po zraku (let) in po letališčih ter vzletiščih.
- **Zračni prostor** območja ljubljanske regije obsega zračni prostor nad kopnim in notranjimi vodami, ki so pod suverenostjo RS. Zračne poti v Sloveniji so glede na razvrstitev zračnega prostora v RS razdeljene v razrede C, D, E in G. Razredi C, D in E predstavljajo nadzorovani zračni prostor, zračni prostor razreda G pa je sloj prostega letenja, v katerem ni organizirane službe kontrole letenja.
- **Zrakoplov** je vsaka naprava, ki se lahko obdrži v atmosferi zaradi reakcije zraka, razen reakcije zraka na zemeljsko površino.

10. 2 Razlaga okrajšav

ECAC	Evropska konferenca civilnega letalstva
CORS	Center za obveščanje Republike Slovenije
CNKZP	Center za nadzor in kontrolo zračnega prostora
CZ	Civilna zaščita
DCL	Direktorat za civilno letalstvo
EUROCONTROL	Evropska organizacija za varnost zračne plovbe
ELME	Ekološki laboratorij z mobilno enoto
GRS	Gorska reševalna služba
IATA	Mednarodno združenje letalskih prevoznikov (International Air Transport Association)
ICAO	Mednarodna organizacija civilnega letalstva (International Civil Aviation Organization)
IRSVNDN	Inšpektorat Republike Slovenije za varstvo pred naravnimi in drugimi nesrečami
JAA	Skupnost letalskih organov
KZPS d.o.o.	Kontrola zračnega prometa Slovenije d.o.o.
KZS	Kinološka zveza Slovenije
MZO	mesto za zdravstveno oskrbo
MzP	Ministrstvo za promet
MF	medicinska fakulteta
NMP	nujna medicinska pomoč
PGD	prostovoljno gasilsko društvo
PP	prva pomoč
PVP	prva veterinarska pomoč
ReCO	Regijski center za obveščanje
RKB	radiološka, kemična in biološka
RKS	Rdeči križ Slovenije
SOP	Standardni operativni postopek
ŠCZRS	Štab Civilne zaščite Republike Slovenije
SPLNI	Sektor za preiskovanje letalskih nesreč in resnih incidentov
Ur. I. RS	Uradni list Republike Slovenije
URSZR	Uprava Republike Slovenije za zaščito in reševanje
UTC	univerzalni svetovni čas
ZA-RE	Radijske zveze v sistemu zaščite in reševanja
ZIR	zaščita in reševanje
ZRP	zaščita, reševanje in pomoč
16. BNZP	16. bataljon za nadzor zračnega prostora

11 PRILOGE IN DODATKI

11.1 SPLOŠNE PRILOGE K NAČRTOM ZAŠČITE IN REŠEVANJA

- P-1 Podatki o članih štaba CZ za ljubljansko regijo in občinskih štabov CZ**
- P-2 Podatki o delavcih Izpostave URSZR Ljubljana**
- P-3 Pregled sil za zaščito, reševanje in pomoč**
- P-4 Podatki o organih, službah in enotah CZ**
- P-5 Seznam zbirališč sil za zaščito, reševanje in pomoč**
- P-6 Pregled osebne in skupne opreme ter sredstev pripadnikov enot za zaščito, reševanje in pomoč**
- P-7 Pregled javnih in drugih služb, podjetij, zavodov ter organizacij, ki opravljajo dejavnosti, pomembne za ZiR**
- P-8 Pregled materialnih sredstev iz državnih rezerv za primer naravnih in drugih nesreč**
- P-9 Pregled materialnih sredstev iz državnih blagovnih rezerv za primer naravnih in drugih nesreč**
- P-10 Pregled gradbenih organizacij**
- P-11 Pregled prostovoljnih gasilskih enot in društev s podatki o poveljnikih in namestnikih poveljnikov**
- P-12 Pregled gasilskih enot širšega pomena v ljubljanski regiji**
- P-13 Pregled avtomobilskih lestev za gašenje in reševanje iz visokih stavb**
- P-14 Pregled avtomobilskih cistern za prevoz pitne vode**
- P-15 Podatki o odgovornih osebah, ki se jih obvešča ob večjih (množičnih) nesrečah (občine)-obrazec 4**
- P- 16 Priloga URSZR)**
- P-17 Seznam prejemnikov informativnega biltena**
- P-18 Seznam medijev, ki bodo posredovali informacije o nesreči, izvedenem alarmiranju in napotke za izvajanje zaščitnih ukrepov**
- P-19 Radijski imenik sistema zvez ZA-RE, ZA-RE+**
- P-20 Pregled sprejemališč za evakuirane prebivalce**
- P-21 Pregled objektov, kjer je možna začasna nastanitev ogroženih prebivalcev in njihove zmogljivosti ter lokacije za postavitve začasnih prebivališč**
- P-22 Pregled organizacij, ki zagotavljajo prehrano**
- P-23 Pregled načrtovanih lokacij, pomembnih za ZiR v občinskih prostorskih načrtih**
- P-24 Pregled enot, služb in drugih operativnih sestavov društev in drugih nevladnih organizacij, ki sodelujejo pri reševanju**
- P-25 Pregled človekoljubnih organizacij**
- P-26 Pregled centrov za socialno delo**
- P-27 Pregled zdravstvenih domov, zdravstvenih postaj, in reševalnih postaj**
- P-28 Pregled splošnih in specialističnih bolnišnic**
- P-29 Pregled veterinarskih organizacij**
- P-30 Pregled stacionarnih virov tveganja zaradi nevarnih snovi**
- P-31 Pregled kulturne dediščine-preko povezave**

P-32 Seznam članov komisij za ocenjevanje uporabnosti poškodovanih objektov

P-33 Seznam članov regijske komisije za ocenjevanje škode-glej AJDO

P-39 Evidenčni list o vzdrževanju načrta

11.2 POSEBNE PRILOGE

P - 700 Pregled letališč in vzletišč v RS

11.3 SPLOŠNI DODATKI K NAČRTU

D-1 Načrtovana finančna sredstva za izvajanje načrta

D-2 Opomnik za delovanje Izpostave URSZR Ljubljana ob večjih naravnih in drugih nesrečah

D-3 Navodilo za organiziranje in delovanje regijskega logističnega centra in regijskih

enot v primeru večjih naravnih in drugih nesreč

D-4 Načrt zagotavljanja zvez ob nesreči

D-5 Navodilo za organiziranje in vodenje informacijskih centrov

D-6 Navodilo za izvajanje psihološke pomoči

D-7 Navodila prebivalcem za ravnanje ob nesreči

D-8 Navodilo za obveščanje ob nesreči

D-9 Prosto

D-10 Vzorec obrazca-posledice ljudje

D-11 Vzorec obrazca-posledice prostor

D-12 Vzorec obrazca za spremljanje materialne in finančne pomoči

D-13 Vzorec obrazca za povrnitev stroškov občinam ob nesreči

D-14 Vzorec odredbe o aktiviranju sil za zaščito, reševanje in pomoč

D-15 Vzorec delovnega naloga

D-16 Vzorec zapisnika o poškodovanosti gradbenih objektov in infrastrukture

D-17 Vzorec prošnje za pomoč

D-18 Prosto

D-19 Vzorec sklepa o aktiviranju načrta zaščite in reševanja

D-20 Vzorec sklepa o preklicu izvajanja zaščitnih ukrepov in nalog ZRP

D-21 Topografska karta

11.4 POSEBNI DODATKI:

D-27 Standardni operativni postopki za ukrepanje v ReCO Ljubljana v primeru naravnih in drugih nesreč

D-28 Poslovnik za delo regijskih komisij za ocenjevanje škode

D-29 Postopkovnik za ocenjevanje škode

D-30 Opomnik za delo poveljnika in članov štaba CZ za ljubljansko regijo

D-31 Načrt dejavnosti Policijske Uprave Ljubljana

D-32 Dejavnost veterinarske stroke v ljubljanski regiji

D-33 Operativni načrt CPV Domžale ob naravnih in drugih nesrečah

- D-34 Načrt dejavnosti reševalne službe NMP Zdravstvenega doma Domžale**
- D-35 Obratovalna navodila DARS za predora Trojane in Podmilj**
- D-36 Načrt dejavnosti Zavoda za ohranjanje kulturne dediščine**
- D-37 Načrt dejavnosti gasilsko reševalne službe v MOL**
- D-38 Načrt dejavnosti KC Ljubljana-RP**
- D-40 Načrt aktiviranja enote za identifikacijo mrtvih in navodilo za delo ekip za identifikacijo mrtvih pri Medicinski fakulteti v Ljubljani**
- D-41 Načrt dejavnosti Aerodroma Ljubljana**
- D-44 Načrt ZiR ob masovnih nesrečah MOL**
- D-48 Načrt dejavnosti ZD Vrhnika ob množičnih nesrečah**
- D-49 Načrt dejavnosti centrov za socialno delo**
- D-50 Smernice za psiholosko pomoč za reševalce VNDN[1]**
- D-704 Obrazec za obveščanje CORS/ReCO o zrakoplovu v sili oziroma o nesreči zrakoplova**
- D-706 Seznam letalskih prevoznikov**