

# **NA Č R T**

## **ZA Š Č I T E I N R E Š E V A N J A O B P O P L A V A H**

### **NA O B M O Č J U L J U B L J A N S K E R E G I J E**

**Verzija 2.0.**

	<i>Ime</i>	<i>Podpis</i>	<i>Datum</i>
<i>Pripravil</i>	<i>Izpostava URSZR Ljubljana</i>		<i>Oktober 2005</i>
<i>Obravnaval in sprejel</i>	<i>Štab CZ za ljubljansko regijo</i>		<i>13.12.2005</i>
<i>Skrbnik</i>	<i>Izpostava URSZR Ljubljana</i>		

## **KAZALO**

### **1 POPLAVE**

#### **1.1 Uvod**

#### **1.2 Vrste poplav, ki se lahko pojavijo v ljubljanski regiji**

#### **1.3 Pogostnost poplav**

#### **1.4 Poplavna ogroženost ljubljanske regije**

#### **1.5 Poplavna ogroženost občin v ljubljanski regiji**

##### **1.5.1 Poplave, ki nastanejo zaradi porušitve zadrževalnikov oziroma vodnih pregrad**

#### **1.6 Verjetnost nastanka verižne nesreče**

#### **1.7 Sklepne ugotovitve**

### **2 OBSEG NAČRTOVANJA**

#### **2.1 Temeljne ravni načrtovanja**

#### **2.2 Načela zaščite, reševanja in pomoči**

### **3 KONCEPT ZAŠČITE, REŠEVANJA IN POMOČI OB POPLAVAH**

#### **3.1 Temeljne podmene načrta**

#### **3.2 Zamisel izvedbe zaščite in reševanja**

##### **3.2.1 Koncept odziva ob poplavah**

#### **3.3 Uporaba načrta**

### **4 POTREBNE SILE IN SREDSTVA TER RAZPOLOŽLJIVI VIRI**

#### **4.1 Sile za zaščito, reševanje in pomoč**

#### **4.2 Materialno-tehnična sredstva za izvajanje načrta**

#### **4.3 Predvidena finančna sredstva**

### **5 OPAZOVANJE, OBVEŠČANJE IN ALARMIRANJE**

#### **5.1 Opazovanje in obveščanje**

#### **5.2 Izvajanje obveščanja pristojnih organov in javnosti ob poplavah**

##### **5.2.1 Obveščanje pristojnih organov**

##### **5.2.2 Informiranje pristojnih organov**

##### **5.2.3 Obveščanje javnosti ob katastrofalnih poplavah**

#### **5.3 Alarmiranje**

### **6 AKTIVIRANJE SIL IN SREDSTEV**

#### **6.1 Aktiviranje organov in njihovih strokovnih služb**

#### **6.2 Aktiviranje pripadnikov državnih (regijskih) sil za zaščito, reševanje in pomoč**

#### **6.3 Zagotavljanje materialne oziroma finančne pomoči**

### **7 UPRAVLJANJE IN VODENJE**

#### **7.1 Organi in njihove naloge**

##### **7.1.1 Poveljnik CZ in namestnik poveljnika CZ za ljubljansko regijo**

##### **7.1.2 Štab CZ za ljubljansko regijo**

##### **7.1.3 Izpostava URSZR Ljubljana**

##### **7.1.4 Dejavnost Policijske uprave Ljubljana ob poplavah**

## *7.2 Operativno vodenje*

## *7.3 Organizacija zvez*

### *7.3.1 Sistem radijskih zvez ZA-RE*

## **8 UKREPI IN NALOGE ZAŠČITE, REŠEVANJA IN POMOČI**

### *8.1 Ukrepi zaščite, reševanja in pomoči*

#### *8.1.1 Urbanistični, gradbeni in drugi tehnični ukrepi ob poplavah*

#### *8.1.2 Evakuacija*

#### *8.1.3 Sprejem in oskrba ogroženih*

#### *8.1.4 Radiološka, kemijska in biološka zaščita*

#### *8.1.5 Zaščita kulturne dediščine*

### *8.2 Naloge zaščite, reševanja in pomoči*

#### *8.2.1 Nujna medicinska pomoč*

#### *8.2.2 Prva veterinarska pomoč*

#### *8.2.3 Tehnično reševanje ob poplavah*

#### *8.2.4 Zagotavljanje osnovnih pogojev za življenje ob poplavah*

## **9 OSEBNA IN VZAJEMNA ZAŠČITA**

### *9.1 Osebna in vzajemna zaščita*

## **10 OCENJEVANJE ŠKODE**

### *10.1 Komisija za ocenjevanje škode*

## **11 RAZLAGA POJMOV IN OKRAJŠAV**

### *11.1 Razlaga okrajšav*

## **12 SEZNAM PRILOG IN DODATKOV**

## ***1 POPLAVE***

## **1.1 Poplave**

Regijski načrt zaščite in reševanja ob poplavah v ljubljanski regiji je izdelan na podlagi Zakona o varstvu pred naravnimi in drugimi nesrečami (Ur. l. RS UPB1, št. 51/06) ter Uredbe o vsebini in izdelavi načrtov zaščite in reševanja (Ur. l. RS, št. 3/02, 17/02, 17/06 in 76/08). Pri izdelavi načrta so bili upoštevani tudi Zakon o varstvu pred požarom (Ur. l. RS UPB1, št. 3/07), Zakon o gasilstvu (Ur. l. RS UPB1, št. 113/05), Pravilnik o službi nujne medicinske pomoči (Ur. l. RS, št. 57/07), Uredba o organiziranju, opremljanju in usposabljanju sil za zaščito, reševanje in pomoč (Ur. l. RS, št. 92/07), Uredba o organizaciji in delovanju sistema opazovanja, obveščanja in alarmiranja (Ur. l. RS, št. 105/07), Pravilnik ministra za obrambo o obveščanju in poročanju v sistemu varstva pred naravnimi in drugimi nesrečami (Uradni list RS, št. 26/08), ter na osnovi ocene ogroženosti ljubljanske regije pred poplavami. Načrt je pripravljen v sodelovanju z občinami ljubljanske regije in usklajen z državnim načrtom zaščite in reševanja ob poplavah, verzija 3.0.

Poplave so v primerjavi s potresom veliko bolj predvidljive in jih je v določenih primerih mogoče napovedovati. Ob poplavah je praviloma še dovolj časa za rešitev življenj. Večja neposredna nevarnost pa nastane ob hudournikih, ki lahko nastopijo v obliki blatnih ali murastih tokov oziroma pri porušitvi objektov (pregrad), zgrajenih za zaščito pred poplavami, pa lahko pride do pojava poplavnega vala in s tem tudi človeških žrtev.

V prilogah in dodatkih so opredeljeni nosilci zagotavljanja zaščite, reševanja in pomoči, njihovi načrti dejavnosti in naloge ter postopki, ki so potrebni za to, da se posledice poplav čimprej sanirajo in se življenje vrne v normalne okvire.

## **1.2 Vrste poplav, ki se lahko pojavijo v ljubljanski regiji**

### Hudourniške poplave

Poplave hudourniškega tipa so večinoma lokalnega značaja. Značilno za njih je, da jih je težko predvideti in zavarovati ogrožena območja. Majhni, skorajda neopazni potoki se v hribovitem in gričevnatem svetu zelo hitro spremenijo v razdiralne blatne hudournike. Glede na čas nastanka ter na njihov značaj in škodo, ki jo povzročijo, jih lahko delimo na zimske in poletne. Pomembno vlogo pri odpravljanju hudourniških poplav s katastrofalnimi posledicami ima sistematično in ekološko urejanje hudournikov, za kar pa je potreben finančni zalogaj, ki v celoti odpravi vzrok za hudourniške poplave.

### Kraške poplave

Nastajajo na kraških poljih, kadar je dotok v kraško polje večji kot podzemni odtok preko požiralnikov. Ta vrsta poplav je med drugim značilna tudi za povodje Ljubljanice. Tudi pri kraških poplavah pa lahko nastopijo katastrofalne poplave zaradi velike zasičenosti kraškega podzemlja in zamašitve požiralnikov.

Značilnosti kraških poplav so:

- nastop je predvidljiv in je večinoma omejen na jesensko in spomladansko obdobje
- višina in obseg so znani

- lahko so dolgotrajne
- poškodb tal zaradi erozije ni
- povzročajo zakrasevanje in odnašanje plodne zemlje v podzemlje
- poplavne vode vsebujejo le malo lebdječih mineralnih plavin, tako da je odlaganje blata komaj opazno.

### **1.3 Pogostnost poplav**

Poplave se na posameznih vodotokih pojavljajo v določenih časovnih presledkih. Glede na povratno dobo visokih voda ločimo naslednje poplavne linije:

- poplavne linije s povratno dobo pojavljanja visokih vod v obdobju do 5 let (pogoste poplave)
- poplavne linije s povratnimi dobami 10 do 20 let (10- do 20-letne poplave)
- poplavne linije s povratno dobo 100 let in več (katastrofalne poplave)

### **1.4 Poplavna ogroženost ljubljanske regije**

Za ljubljansko regijo je značilno, da se na njenem območju nahaja del vodnega območja reke Save od Medvod naprej, Kamniške Bistrice, Ljubljanice, Temenice in Kolpe. Vzrokov za poplave je veliko, temeljne pa so vremenski, reliefni, geotektonski, kamninsko-pedološki, vegetacijski in druge naravno geografske značilnosti. Pomemben vzrok za poplave pa predstavlja tudi človeško poseganje v naravno okolje.

#### **OPIS POPLAVNIH OBMOČIJ**

Opisana so poplavna območja na posameznih povodjih, ki so v celoti ali delno na območju ljubljanske regije.

##### **SAVA na območju ljubljanske regije**

###### **Kranj - Dolsko**

Na zgornjem delu tega odseka sta zgrajeni HE Medvode in HE Mavčiče.

Zaradi HE Medvode in prekinjenega pretoka plavin se struga nizvodno od HE na tem odseku poglablja. Obrežno poplavno območje se prične nizvodno od Beričevega na levem bregu Save. Najbolj ogrožena območja so:

- desni breg Save od izliva Seničice do Medvod, kjer je tudi nekaj hiš
- območje nad Tecenskim jezero, ki sega na desnem bregu do naselja Medno in ogroža nekaj hiš. Na levem bregu je ogrožena ena hiša.
- spodnji del naselja Tomačevo, pod mostom na obvoznici, ki ga ogroža Sava.
- na nekaj mestih je možnost poplavljanja ceste Laze- Podgrad.

###### **Dolsko - Sava**

Na tem odseku je ogrožena naseljena površina mesta Litije, predvsem na levem bregu. Poleg stanovanjskega predela je ogroženo več industrijskih objektov, bencinski servis in cesta

Ljubljana - Litija. Stanje še poslabša povratni udor vode iz mešanega kanalizacijskega sistema. Hidrotehnični ukrepi za zavarovanje Litije niso proučeni. Možnost bi bila izgradnja nasipov s prečrpavanjem vode.

Ogrožena je tudi skupina hiš na obrobju aluvialne ravnice v naselju Save ter nekaj hiš v Ponovičah in Logu.

Poplavno sta ogroženi cesti Jevnica - Senožeti in Litija - Ponoviče ter železniška proga pri vasi Ponoviče.

Poplavno ogrožena je tudi magistralna cesta Litija- Zagorje ob Savi, v kraju Spodnji Log ter lokalni cesti Zagorica - Ježa in Sava - Mošenik.

### **SORA**

V dolini Sore je ogroženih cca 15 ha urbanih in cca 835 ha ostalih zemljišč. Obsežno poplavno področje je na odseku Sore med Škofjo Loko in Medvodami, posebno med krajema Ladja in Suha. Del poplavnega področja Sore je na območju Škofje Loke v kranjski regiji in del na območju občine Medvode v ljubljanski regiji.

### **LJUBLJANICA**

Ljubljana, brez levega pritoka Gradaščice, poplavlja 305 ha urbanih in cca 8215 ha ostalih površin. Kraški izvir Ljubljana je pri Vrhniku, kjer dobi pritoke Lubijo in Bistro. Nato teče preko Ljubljanskega barja proti Ljubljani. Zaradi omejene možnosti odtoka skozi Ljubljano se poplavne vode Ljubljanice in pritokov razlijejo preko večjega dela Ljubljanskega barja, kjer je poplavno ogroženih preko 8000 ha površin.

Poplavno ogrožene so ceste: Želumlje - Ig, Notranje Gorice - Podpeč, Bevke - Blatna Brezovica, Črna vas - Lipe - Podpeč, Blatna Brezovica - Sinja Gorica, Ligojna - Vrhnika, na posameznih delih cesta skozi Podlipsko dolino in cesta Tomišelj - Brest.

Ogrožena so tudi redko naseljena področja na južnem robu Ljubljane: Črna vas, Lipe in Ilovica. Del Lip in Črne vasi je ogrožen že ob manjši povratni dobi poplav.

V primeru katastrofalnih visokih vod Gradaščice je ogrožen tudi ves jugozahodni del Ljubljane. Nizvodno od Ljubljane oz. pod sotočjem Ljubljanice in Grubarjevega kanala je ogrožen krajši odsek ob stari Zaloški cesti in skladišče Totre.

Kritičen je odsek Ljubljanice skozi Vevče, kjer je ogrožen precejšen del papirnice in nekaj stanovanjskih hiš.

### **GRADAŠČICA**

Gradaščica, vključno z Malim grabnom ogroža cca 425 ha urbanih površin in cca 830 ha ostalih zemljišč.

Na odseku Gradaščice do Bokalc je na posameznih mestih ogrožena cesta Ljubljana - Polhov Gradec in objekti ob vodotoku ter aluvialni ravnici. Ogrožena je tudi cesta med Belico in Logom. Pri Bokalškem jezu se Gradaščica razdeli na dva dela. Po stari strugi Gradaščice odteka pretok le nekaj m<sup>3</sup> na sekundo, preostali pretok pa gre v strugo Malega grabna. Pri visokih vodah s povratno dobo 100 let pride na levem in desnem bregu Malega grabna do obsežnih poplav urbanih področij, ki zajamejo pretežni del jugozahodnega dela Ljubljane. Taka poplava je že prizadela ta del Ljubljane leta 1926. Za varovanje tega dela pred poplavami bi bilo potrebno zgraditi v povodju Gradaščice akumulacije ali suhe zadrževalnike za zadrževanje visokega vala kapacitete 5 do 7 milijonov m<sup>3</sup>. Volumen je odvisen od tega, katere zadrževalnike bi gradili.

Druga možnost je izgradnja odbremenilnega kanala proti Ljubljanici in zato nekaj manjši volumen v zadrževalnikih.

Horjulščica, desni pritok Gradaščice ogroža cesto Horjul - Ligojna in ceste na odseku Razori - Brezje, ki povezujejo naselja na desnem bregu in nekaj hiš ob vodotokih.

Po ocenah strokovnjakov zadrževalniki vode na Gradaščici in Horjulščici za protipoplavne ukrepe ne bi zadostovali, potrebni bi bili dodatni ukrepi, na primer protipoplavni nasipi. Visoke vode bi bilo treba preusmeriti pri jezu Bokalci, pri Dolgem mostu in z nasipi ob Malem grabnu. Poleg tega pa bi bilo potrebno vplivati tudi na obnašanje prebivalcev, denimo s coniranjem prostora, z dražjimi zavarovalnimi premijami za to območje in podobno.

### **KAMNIŠKA BISTRICA**

Poplavno ogroženih je cca 143 ha urbanih in cca 1637 ha ostalih zemljišč.

Kamniška Bistrica je od Kamnika do izliva v Savo skoraj v celoti regulirana. Prevodnost korita je različna in tudi varnost pred poplavami ni enaka na celem odseku. Veliko vlogo pri tem ima tudi prodnatost.

Poplave ogrožajo levi in desni breg Kamniške Bistrice, od izliva v Savo do vasi Bišče. V vasi Beričevo je ogrožena ena hiša, v naselju Videm nekaj hiš in šola, dve hiši v vasi Bišče na desnem bregu, nekaj hiš v naseljih Zaboršt in Zajelše. Ogrožene je tudi cca 30 % ceste Videm - Ihan.

Ogrožene so hiše na levem bregu Kamniške Bistrice med mostom v Radomljah in Homškim hribom.

Poplavno je ogroženo naselje Nožice, skladišče in tovarna povišstva "Menina".

Ogroženo je tudi področje na desnem bregu nad Titanovim jezom, območje Kamniške ulice in področje proti Duplici.

Ogrožen je cestni odsek ob smodnišnici v Kamniku. V Spodnjih Stranjah je ogroženo nekaj hiš in poslovna stavba podjetje SGP Graditelj. V Županjih njivah so v poplavnem območju hiše na levem in desnem bregu hiše nad jezom tovarne Kalcit.

Ugotovljeno je, da izgradnja zadrževalnikov na pritokih Kamniške Bistrice nima bistvenega vpliva na zmanjšanje visokovodnih valov Kamniške Bistrice. Zato bo potrebno kritične odseke za varovanje predvsem urbanih področij reševati z ureditvijo osnovne odvodnje na zadostno varnost, pri čemer bo potrebno upoštevati pretok proda in naravi skladne rešitve.

Precejšnje poplavno področje je tudi ob desnem pritoku Kamniške Bistrice, ob Pšati. V poplavnem področju so naselja: Pšata, cesta Pšata - Dragomelj, nad mostom čez Pšato in mlin.

Na odseku Trzin - Loka je ogrožena šola in nekaj hiš. Mestoma je v poplavnem področju naselje Mengeš. V samem naselju Moste je ogroženo križišče ceste Moste - Komenda. Ogrožene so tudi hiše na desnem bregu nad mlinskim jezom. V Komendi je ogroženo nekaj hiš in cesta Komenda - Gmajnica. Tudi ob desnem pritoku Reka so možne obsežne poplave.

Razmere je možno delno izboljšati tudi z izgradnjo načrtovane akumulacije Doblíč, na levem pritoku Pšate.

Tudi v dolini Rače in njenih pritokov, predvsem Radomlje, so ravninski predeli ogroženi. Poplavno je območje sotočja Rače in Radomlje, ceste Dob - Gorjuša in Lukovica - Praproče, naselje Trnjava na levem bregu Radomlje, mestoma magistralna cesta Ljubljana - Celje, na odseku med Krašnjo in Zgornjimi Lokami.

V poplavnem območju je desni breg Rovščice pred sotočjem z Radomljo in nekaj hiš proti zahodu. Mestoma je v poplavnem področju cesta Rova - Kolovec in del naselja Rova.

Ob Hudskem potoku je ogroženo nekaj hiš ob potoku Radomlje.

Ob Drtiščici je na posameznih mestih ogrožena cesta Moravče - Kandrše.



*Na severnem delu, ob vstopu na območje občine Domžale, Kamniška Bistrica ogroža na desnem bregu Homec in Nožice, na levem bregu pa območje Radomelj. Na tem območju je ogroženih 80 hiš.*

*Na južnem delu občine pa ogroža območja Bišč, Male Loke, Preloga, Sela in Ihana. Skupaj je v tem predelu ogroženih 90 hiš, poplavno ogroženi sta cesti Ihan - Dol ter Selo - Bišče.*

*Na območju občine Domžale ogrožajo tudi pritoki Kamniške Bistrice. Na območju Radomelj občasno poplavlja Hudski potok, Rovščica pa ogroža 20 hiš na območju Rove.*

*Potoki Radomlja, Rovščica, Rača, Čudna in Želodnik ogrožajo območja Krtine, Doba in Podrečja, kjer je poleg 80 hiš ogrožena tudi domača živina. Na tem območju so večkrat poplavljenе ceste Krtina-Moravče, Dob-Krtina in Dob-Gorjuša.*

*V Ihanu, ob večjih poplavah poplavlja potok Žabnica. Na območju Pšate poplavlja potok Pšata, kjer je ogroženih 10 hiš. Na vseh poplavnih območjih, v času poplav v kleti vdira tudi podtalnica.*

#### **TEMENICA**

*V dolini Temenice je poplavnih cca 2 ha urbanih in cca 333 ha ostalih površin. Temenica je v občini Ivančna Gorica. Ima izoblikovan svojevrsten odtočni režim. Celotna dolina je sistem naravnih suhih zadrževalnikov. To pomeni, da bi vsako urejanje vodotokov na enem odseku pomenilo poslabšanje razmer na nizvodnem, v kolikor ukrepi ne bi bili kompenzirani z izgradnjo posameznih zadrževalnikov.*

#### **GROSUPELJSKO POLJE**

*V Grosupeljski kotlini, katerega osrednji del sestavljata Grosupeljsko in Radensko polje je poplavnih cca 20 ha urbanih in cca 1980 ha ostalih zemljišč. Najbolj je ogroženo urbano področje Grosupelj ob Grosupeljščici. Izvedena regulacija zagotavlja varnost le 20 letne povratne periode. Razmere bi bilo možno izboljšati z izgradnjo zadrževalnika na Velikem potoku, na potoku Bičje in potoku Podlomščica. Na ostalih področjih so ogrožene pretežno poljedelske in ostale površine.*

#### **LOGAŠKO POLJE**

*Poplavnih je cca 13 ha urbanih površin in 17 ha ostalih zemljišč. Poplave, ki so stalno ogrožale naselje Logatec, so bile po izgradnji suhega zadrževalnika Mareke odpravljene. Ogroženih je nekaj hiš nad magistralno cesto v Gornjem Logatcu zaradi zastajanja vode nad cesto, ki je višje od okoliškega terena. Vode z Logaškega polja odtekajo v požiralnik Jačka.*

*Za naselje Logatec predstavlja možnost zamašitve požiralnika veliko nevarnost poplav. To se lahko zgodi zaradi podorov. Možna je tudi delna zamašitev zaradi trdih plavin, ki pridejo v požiralnik.*

*Z regulacijo vodotoka Hotenjka so pogoste poplave Hotedršice odpravljene in ogrožajo le v primeru zamašitve požiralnika.*

#### **PLANINSKO POLJE**

*Na Planinskem polju je poplavnih cca 7 ha urbanih in 893 ha ostalih površin. Približno polovica Planinskega polja je v občini Logatec, druga polovica pa v postojnski regiji oz. občini Postojna. Del teh površin je poplavljen vsako leto. Poplave se pričnejo v obdobju od konca septembra do konca aprila. Planinsko polje je naravni zadrževalnik za visoke vode in ima velik vpliv na nizvodni odtočni režim. Pri katastrofalnih poplavah so ogroženi nižinski deli naselja Planina in*

*Malni v občini Postojna in nižinski deli naselja Laze in Jakovica v občini Logatec. Ogrožene so ceste Planina - Laze, Planina -Hasberg, cesta proti zaselku Malni.*

### **LOŠKA DOLINA**

*V Loški dolini je ogroženih cca 360 ha površin. Loška dolina je tipično kraško polje. Glavni odvodnik Obrh odvaja vse vode iz Loške doline v požiralnik Golobina. Če je odtočnost požiralnika Golobina normalna, poplave ne prizadenejo naselja, sicer voda preplavi kmetijske površine in ceste. Mestoma je ogrožena cesta Nadlesk - Kozarišče.*

### **RINŽA - RIBNICA - BISTRICA**

*Ob vodotokih Rinži, Ribnici in Bistrici je poplavnih cca 9 ha urbanih in cca 461 ostalih površin. Ribniško - kočevsko podpolje je valovito. Voda odteka preko več podzemskih odtokov v Krko in Kolpo. Le ti imajo omejeno pretočno zmogljivost, kar povzroča pogoste poplave. Precejšen del teh poplav je odpravljen s suhim zadrževalnikom Prigorica s koristnim volumnom za zadrževanje visokovodnih valov za cca 8 milijonov m<sup>3</sup>. Zadrževalnik je zgrajen pod sotočjem potokov Ribnica in Sajevec in ima dovod vode iz potoka Bistrica, v prerezu nad Ribnico. S tem je varovano naselje Ribnica.*

*Spodnji del Rinže, do Kočevja, odteka podzemno v Kolpo. Poplavne vode nad Kočevjem oddtekajo proti Krki.*

*V povodju Rinže so ogrožene urbane površine na območju Kočevja in sicer od mosta pri cerkvi do stadiona in območje Podgorske ulice zaradi depresije. Poplavna so tudi ožja območja ob vodotokih ob zaselkih Mahovnik, Brez in Slovenska vas. Cesta Livold - Črni potok je na več mestih ogrožena.*

*V povodju Rakitnice je ogroženih nekaj hiš v vasi Rakitnica in je cesta Rakitnica - Dolenja vas.*

*V povodju Bistrice poplave po izgradnji zadrževalnika Prigorica prizadenejo predvsem kmetijske površine. Dolvodno od razdelilnega objekta, ki odvaja visoke vode Bistrice v zadrževalnik Prigorica, so poplave skoraj odpravljene. V območju zadrževalnika Prigorica je ogrožena cesta Nemška vas - Ugar. Obvoz je zagotovljen.*

### **KRKA**

*V dolini Krke je poplavnih cca 80 ha urbanih in cca 3100 ha ostalih površin. Skupno s poplavami na pritokih pa cca 4000 ha površin. V ljubljanski regiji je povodje Krke, od izvira do vasi Zagradec, v občini Ivančna Gorica. V tem, zgornjem delu so poplave omejene na ozek pas ob Krki in ne predstavljajo večje ogroženosti urbanih površin. Na povodnjih Krke ni ugodnih lokacij za izgradnjo zadrževalnikov za zadrževanje visokih voda. Velika večina poplavnih območij je na območju regije Novo mesto, zato jih posebej ne opisujemo.*

### **KOLPA**

*V dolini Kolpe je poplavnih cca 5 ha urbanih in cca 730 ha ostalih površin. Celotna dolina je razmeroma ozka in je poplavnega območja od Osilnice do Gribelj razmeroma malo. Pretežno so to njive in travniki. Bolj ogrožena so naslednja območja:*

- cesta Fara - Slavski Laz in cesta v Bosljivi Loki,*
- hiše ob vodi v Kužlju in Bosljivi Loki,*
- mestoma cesta Grgelj - Žlebec – Lovič in*
- cesta v Spodnji Bilpi.*

*Ostala ogrožena območja v porečju Kolpe so na območju novomeške regije.*

### **DOBREPOLJSKO-STRUŠKO POLJE**

Dobrepoljska dolina je tipično suho kraško polje, ki leži jugovzhodno od ljubljanskega barja. Dolina Dobrepolje je obdana po dolžini z Dinarskim območjem. To ozemlje je zgrajeno pretežno iz apnencev in dolomitov, ki so močno zdrobljeni ob številnih dinarskih prelomih. Poplave nastopajo v dveh oblikah: kot dolinske poplave in poplave kraškega tipa. Pogoste poplave so v južnem Dobrepolju. Najbolj ekstremne poplave so lahko v Ponikvah, kjer se voda razlije po Dolgih njivah. Na tem kraškem polju so zelo nevarni tudi kraški izviri. Kadar se združijo kraški izviri in poplavna voda Rašice, lahko govorimo o katastrofalnih poplavah. Največje poplave pa nastanejo v Strugah, ko se visoka voda iz Kompoljske in Potiskavske jame združi z vodami severnega Dobrepolja.

Ogrožena so naslednja naselja: Kompolje, Podtabor, Tržič, Paka, Kolenča vas, Pri cerkvi Struge (Za Dobrepoljsko-Struško polje še ni narejena poplavna študija iz katere bi bila razvidna ogroženost površine naselij in zemljišč izražena v ha )

Velikost poplavnih območij na posameznih povodjih je z upoštevanjem razpoložljivih podatkov razvidna iz naslednje tabele, v kateri so upoštevane poplave s povratno dobo 20 let. Po grobi oceni bi v primeru nastopa stoletnih voda poplavno območje obsegalo cca 27.000 ha.

št .	Vodotok (območje)	Urbana površina (ha)	ostala zemljišča (ha)	Skupaj (ha)
1.	Sava (Zidani most - Radovljica)	82	3073	3155
2.	Kolpa	5	730	735
3.	Rinža, Ribnica, Bistrica	9	461	470
4.	Krka	80	3100	3180
5.	Temenica	2	333	335
6.	Grosupeljsko polje	20	1980	2000
7.	Ljubljanica	305	8215	8520
8.	Gradaščica	425	830	1255
9.	Logaško polje	13	17	30
10.	Planinsko polje	13	893	906
11.	Loška dolina	-	360	360
12.	Kamniška Bistrica	143	1637	1780
13.	Sora	15	835	850
<b>Skupaj</b>		<b>1112</b>	<b>22464</b>	<b>23576</b>

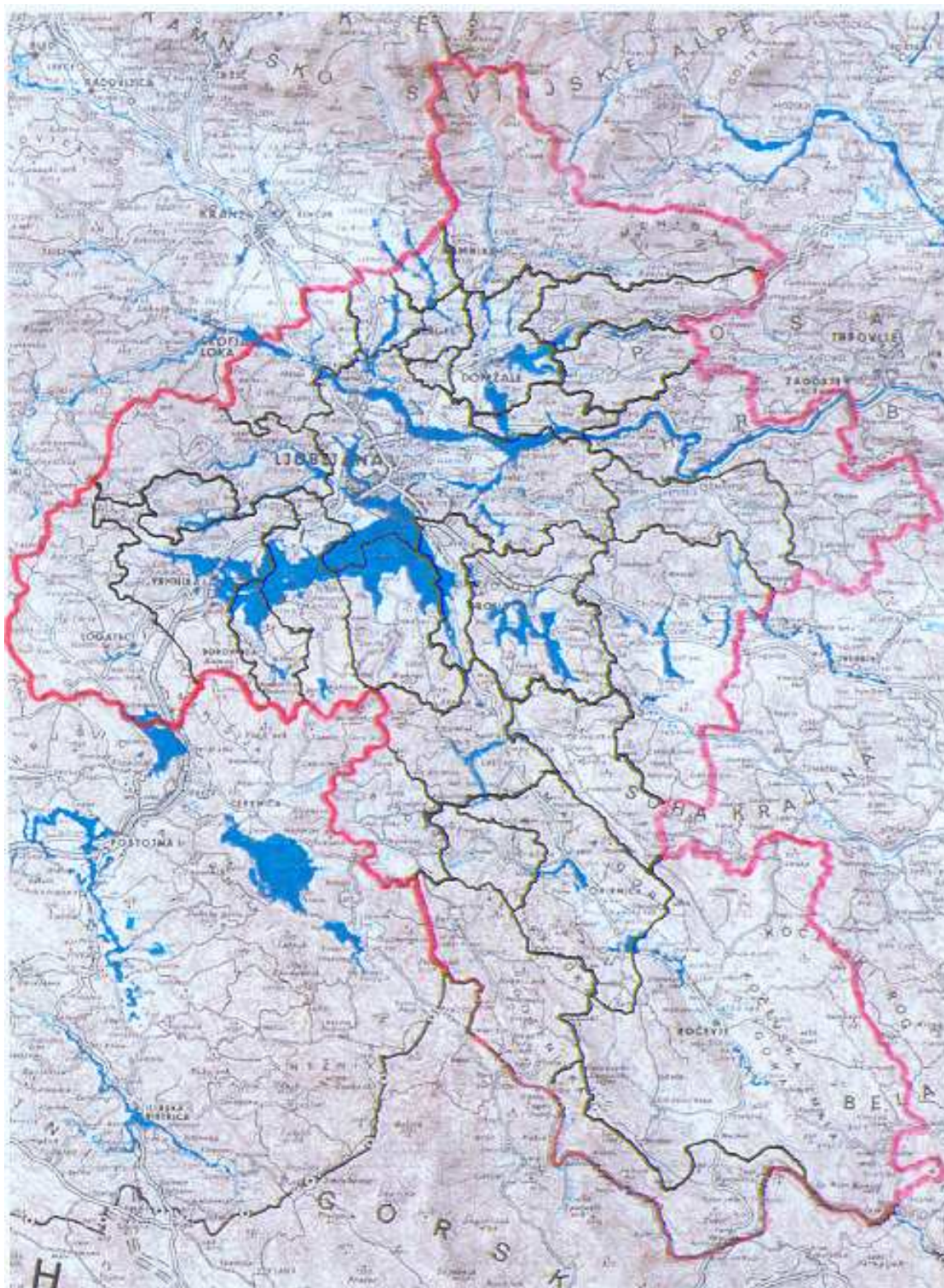
Tabela 1: Velikost poplavnih območij v ljubljanski regiji

### 1.5 Poplavna ogroženost občin v ljubljanski regiji

Zap.št.	Občina	Stopnja poplavne ogroženosti	Vodotoki
1.	Borovnica	srednja	Borovniščica
2.	Brezovica	visoka	Ljubljanica, Barje
3.	Dobrepolje	visoka	Raščica, Podpeška jama, Kompoljske jame
4.	Dobrova-Polhov Gradec	visoka	Gradaščica, Horjulščica
5.	Dol pri Ljubljani	visoka	Sava
6.	Domžale	visoka	Kamniška Bistrica, Radomlja, Rača, Pšata, Mlinščica, Rovščica
7.	Grosuplje	visoka	Grosupeljščica, Bičje, Podlomščica, Račna
8.	Horjul	visoka	Horjulščica,
9.	Ig	srednja	Iška, Draga
10.	Ivančna Gorica	visoka	Temenica, Višnjica
11.	Kamnik	visoka	Kamniška Bistrica
12.	Kočevje	majhna	ni
13.	Komenda	visoka	Pšata, Reka
14.	Kostel	majhna	ni
15.	Litija	visoka	Sava
16.	Ljubljana	visoka	Barje, Besnica, Gameljščica, Glinščica, Gradaščica, Ljubljanica, Mali graben
17.	Logatec	srednja	Reka, Hotenjka
18.	Loški potok	srednja	Mežnarjev Potok (Loški Potok)
19.	Log-Dragomer	srednja	Ljubljanica, Barje
20.	Lukovica	visoka	Črni graben, Drtijščica
21.	Medvode	visoka	Sava, Sora
22.	Mengeš	srednja	Pšata
23.	Moravče	srednja	Drtijščica, Rača
24.	Osilnica	majhna	Belica, Ribški potok, Sušica, Mirtovički potok
25.	Ribnica	srednja	Ribnica, Sajevec, Bistrica
26.	Sodražica	srednja	Bistrica
27.	Škofljica	srednja	Barje delno
28.	Šmartno pri Litiji	srednja	potok Reka, Črni Potok
29.	Trzin	srednja	Pšata
30.	Velike Lašče	srednja	Kozarščica, Želimeljščica, Rašica
31.	Vodice	visoka	Poljšak, Koprivnica, Dobrna
32.	Vrhnika	srednja	potok Bela in Hribski potok, Podlipščica, Barje

Tabela 2: Stopnja ogroženosti pred poplavami v občinah ljubljanske regije





Slika 1: Poplavna območja v ljubljanski regiji

### **1.5.1 Poplave, ki nastanejo zaradi porušitve zadrževalnikov oziroma vodnih pregrad**

Pri načrtovanju varstva pred poplavami, je potrebno upoštevati tudi HE Mavčiče in HE Medvode, ki v primeru porušitve vodne pregrade, predstavljata določeno nevarnost za prebivalstvo in objekte, ki se nahajajo v dolinah nizvodno naseljenih področij. Študije izključujejo možnosti, da bi se katera od pregrad porušila zaradi potresa ali visokih voda.

V primeru porušitve pregrade HE Mavčiče varnostni ukrepi in študije porušitve pregrade Medvode zadostujejo za katerokoli varianto porušitve pregrade HE Mavčiče.

Prav tako je potrebno upoštevati možnosti porušitve pregrad na zadrževalnikih pri Logatcu, Ribnici in na Drtjščici (občina Lukovica).

Poplave kot posledica porušitve zadrževalnikov oziroma vodnih pregrad niso stvar regijskega načrta, ampak te načrte izdelajo občine na območju katerih se nahajajo pregrade (Medvode, Ribnica, Logatec, Lukovica) in posamezni upravljalci vodnih pregrad (VGP Hidrotehnik).

### **P-79 Seznam upravljalcev vodnih pregrad oziroma zadrževalnikov**

## **1.6 Verjetnost nastanka verižne nesreče**

Ob večjih poplavah bi bile lahko povzročene **naslednje verižne nesreče**:

- proženje zemeljskih plazov
- izlitje nevarnih snovi iz sodov in druge embalaže, ki ni ustrezno zaščitena,
- prevrnitev neustrezno sidranih cistern ali sodov napolnjenih z naftnimi derivati,
- povzročanje plazov in s tem zajezitev strug vodotokov z dodatnimi nevarnostmi poplavnega vala,
- motnje v oskrbi s pitno vodo,
- motnje v cestnem prometu,
- motnje v osnovni zdravstveni oskrbi prebivalstva,
- poplavljeni industrijski objekti.

## **1.7 Sklepne ugotovitve**

Ocenjujemo, da je ljubljanska regija dokaj poplavno ogrožena saj ima skoraj ena tretjina občin ocenjeno visoko ogroženost pred poplavami. Občine z veliko stopnjo ogroženosti pred poplavami so Brezovica, Dobrepolje, Dobrova-Polhov Gradec, Dol pri Ljubljani, Domžale, Grosuplje, Horjul, Ivančna Gorica, Kamnik, Komenda, Litija, Ljubljana, Lukovica, Medvode, Vodice in Vrhnika.

Poplave se v nekaterih predelih pojavljajo skoraj vsako leto, ponekod celo večkrat na leto. Najpogostejše so v spomladanskem in jesenskem času, pojavljajo pa se tudi v poletnem času zaradi nenadnih dotokov velike količine vode. Kljub številnim ukrepom, lahko poplave prizadenejo tudi gosto naseljena področja. Zato se je potrebno nanje pravočasno pripraviti.

*Obvladovanje nevarnosti poplav obsega različne ukrepe za preprečitev nastanka poplav, kot tudi ukrepe za zmanjšanje posledic poplav.*

*Zaradi poplav lahko pride do rušenja stanovanjskih objektov, poškodovanja ali uničenja infrastrukture. Voda uničuje opremo, sprožajo se plazovi, ki lahko ogrožajo objekte. Za daljše obdobje je onemogočena kmetijska proizvodnja, poškodovani so gozdovi in drugo. Ko se pretok zmanjša in se voda umakne v strugo, zapušča na poplavljenih površinah naplavine, onesnaženje,...*

*Obvladovanje poplavne nevarnosti obsega različne ukrepe za preprečevanje in zmanjšanje posledic, med katerimi so najpomembnejši:*

- spremljanje in proučevanje poplavne ogroženosti
- ustrezno prostorsko načrtovanje
- celovito urejanje voda in hudournikov
- redno vzdrževanje objektov, namenjenih za varstvo pred poplavami

## ***2 OBSEG NAČRTOVANJA***



## **2.1 Temeljne ravni načrtovanja**

*Načrte zaščite in reševanja ob poplavah izdelajo država in ogrožene občine, ki jih lahko prizadenejo poplave, ki jih povzročijo naravni pojavi. Občinske načrte zaščite in reševanja ob poplavah izdelajo vse občine, pri katerih je iz kart poplavnih linij (Vodnogospodarski inštitut-Ocena ogroženosti Republike Slovenije pred poplavami C-319) oziroma je v iz GIS-UJME razvidna poplavna ogroženost. V ljubljanski regiji izdelajo načrt zaščite in reševanja ob poplavah občine z visoko stopnjo oziroma srednjo stopnjo poplavne ogroženosti.*

*Temeljni načrt je državni načrt, ki se podrobneje razčleni v ogroženih regijah. Regijski načrt je usklajen z državnim načrtom. Narejen in usklajen je v sodelovanju z občinami ljubljanske regije. V regijskem načrtu je predvideno stanje pripravljenosti za ukrepanje ter ukrepanje ob poplavah, ki prizadenejo večje število občin ljubljanske regije.*

*Skrbnik regijskega načrta ob poplavah je Izpostava URSZR Ljubljana, nahaja se v prostorih Izpostave URSZR Ljubljana-soba K-19.*

## **2.2 Načela zaščite, reševanja in pomoči**

*Zaščita, reševanje in pomoč ob poplavah se organizirajo v skladu z naslednjimi načeli:*

- 1. Načelo preventive. Občine in država v okviru svojih pristojnosti izvajajo ukrepe, ki zmanjšujejo možnost nastanka poplav, oziroma izvajajo ukrepe, ki zmanjšujejo posledice poplav.*
- 2. Načelo pravice do varstva. Po zakonu ima vsak zagotovljeno pravico do varstva pred naravnimi in drugimi nesrečami. Ob nesreči imata zaščita in reševanje človeških življenj prednost pred vsemi drugimi zaščitnimi in reševalnimi dejavnostmi.*
- 3. Načelo pomoči. Ob poplavah je vsak dolžan pomagati po svojih močeh in sposobnostih. Vsaka pomoč je načeloma brezplačna.*
- 4. Načelo postopnosti pri uporabi sil in sredstev. Pri zaščiti in reševanju so občine dolžne uporabiti svoje sile in sredstva, in le, če te ne zadoščajo niti ni zadostno vključevanje sil in sredstev sosednjih občin, se vključi v pomoč in reševanje država.*
- 5. Načelo obveznega izvajanja odločitev. Vodenje zaščite in reševanja temelji na obveznem izvajanje odločitev organov, pristojnih za vodenje*
- 6. Načelo javnosti. Občine in država morajo v skladu s pristojnostmi seznaniti prebivalstvo z nevarnostjo nastanka naravnih nesreč kot tudi z ukrepi, ki so predvideni za preprečevanje in odpravljanje posledic nesreč.*
- 7. Načelo zakonitosti. Nihče ni dolžan in ne sme izvesti odločitve, če je očitno, da bi s tem storil kaznivo dejanje ali kršil mednarodno humanitarno pravo.*

## ***3 KONCEPT ZAŠČITE, REŠEVANJA IN POMOČI OB POPLAVAH***

### **3.1 Temeljne podmene načrta zaščite in reševanja ob poplavah**

- 1. Varstvo pred poplavami v okviru svojih pravic in dolžnosti oziroma pristojnosti zagotavljajo državne in lokalne gospodarske javne službe (elektrarne, podjetja za vzdrževanje cest, vodnogospodarska podjetja in drugi), občine in državni organi, prebivalci kot posamezniki, prebivalci, prostovoljno organizirani v raznih društvih in drugih nevladnih organizacijah, ki se ukvarjajo z zaščito in reševanjem, javne reševalne službe, podjetja, zavodi in druge organizacije, katerih dejavnost je pomembna za zaščito in reševanje ter občine in državni organi.*
- 2. Regijski načrt je razdelan državni načrt za poplave in sicer za poplave, ki nastanejo zaradi naravnih pojavov. Načrt se začne izvajati glede na razmere na posameznem vodotoku oziroma povodju in glede na zmožnost ukrepanja lokalne skupnosti. Če lokalni viri ne zadoščajo za učinkovito izvajanje nalog zaščite, reševanja in pomoči, se lahko uporabijo sile in sredstva sosednjih občin oziroma se za pomoč zaprosi regija oziroma država.*
- 3. Poplave lahko ogrožajo človeška življenja, živali in materialne dobrine neposredno zaradi delovanja vodnega vala zaradi poškodb objektov in naprav namenjenih proizvodnji, predelavi, uporabi, prevozu, pretovarjanju, skladiščenju in odstranjevanju nevarnih snovi, poškodb ali porušitve mostov in druge prometne infrastrukture, vodnogospodarske infrastrukture in naravnih vodotokov, poškodb na električnih, plinskih in drugih napeljavah in podobno. Naštete objekte je potrebno na prizadetem območju pregledati takoj po poplavah.*
- 4. Za preprečevanje in zmanjšanje škode zaradi poplav ter za zaščito prebivalstva je nujno potrebno tako v občinah kot v posameznih organizacijah in državnih organih pravočasno opozarjanje na nevarnost nastanka poplav.*
- 5. Če poplave nastopijo nenadoma (porušitev vodnih pregrad ali nenadni močni nalivi), sile za zaščito, reševanje in pomoč na prizadetem področju takoj začnejo z aktivnostmi za reševanje ljudi, živali in materialnih dobrin.*
- 6. Ocenjevanje škode v prizadetih občinah se začne po pisni prijavi iz prizadete občine in potem, ko URSZR izda sklep o začetku in trajanju ocenjevanja škode.*

### **3.2 Koncept odziva ob poplavah**

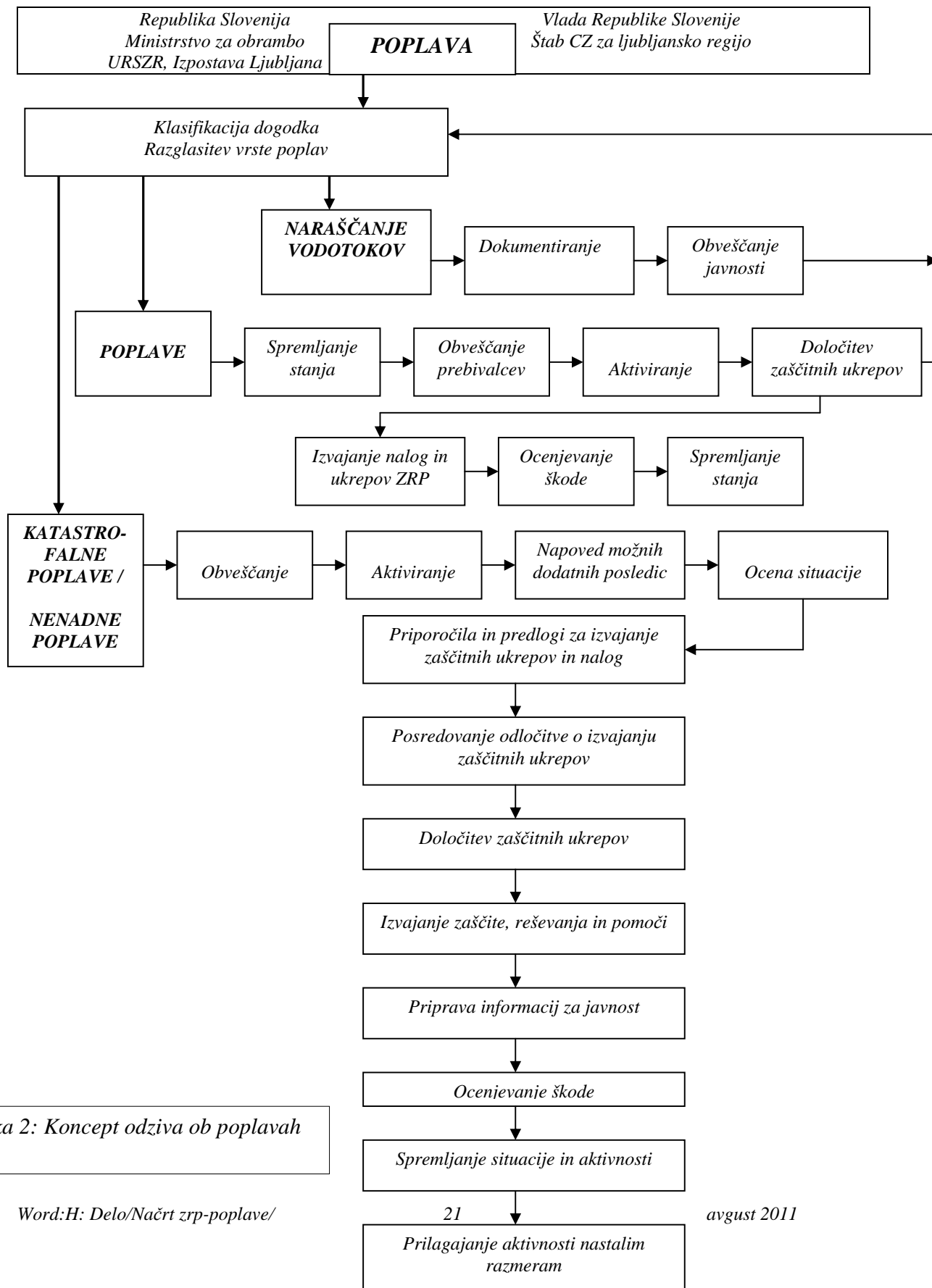
*Koncept odziva ob poplavah temelji na posledicah, ki jih povzroči poplava na ljudeh, naravi in na objektih.*

*Imamo pet stopenj (H1 do H5) intervencijskih vrednosti višine vodostajev na osnovi katerih poteka koncept odziva:*

- **Naraščanje vodotokov (preseženi pogojni vodostaj – vodostaj je dosegel kritično točko in zahteva stalno spremljanje razmer).** Hidrološka prognostična služba Urada za meteorologijo prične redno spremljati stanje vodostajev, ko reke ali gladina morja preseže pogojne vodostaje.
- **Poplave (stanje pripravljenosti za ukrepanje).** Ko je pogojni vodostaj presežen in še narašča, se vzpostavi stanje pripravljenosti za ukrepanje. Izvaja se obveščanje javnosti in prebivalstva, alarmiranje prizadetih prebivalcev, aktiviranje sil za zaščito, reševanje in pomoč, določitev zaščitnih in drugih ukrepov, zbiranje informacij in posredovanje podatkov, izvajanje nalog in ukrepov zaščite, reševanja in pomoči, informiranja javnosti, ocenjevanje škode, spremljanje stanja in zaključek aktivnosti. Poveljnik CZ za ljubljansko regijo odloča o vključevanju regijskih sil za zaščito, reševanje in pomoč na osnovi presoje razmer in prošnje po pomoči s strani ogrožene občine.
- **Katastrofalne poplave oziroma nenadne poplave.** Izvajajo se zaščitni ukrepi na osnovi napovedi poteka nesreče. Na osnovi ocene situacije poveljnik CZ za ljubljansko regijo zaprosi za morebitno pomoč poveljnika CZ RS.

*Osnovna podpora celotni hidrološki dejavnosti je merilna mreža vodomernih postaj. Koncept odziva na nenadne poplave izdelajo občine v občinskih načrtih zaščite, reševanje in pomoči in sicer do tiste stopnje, ko lahko same poskrbijo za odpravljanje posledic. Zaščitne ukrepe izvajajo lokalne skupnosti same.*

*Pri nenadnih poplavah s katastrofalnimi posledicami in pa pri vseh ostalih poplavah, ko lokalne skupnosti same niso več zmožne odpravljati posledic poplav, se na zaprosilo lokalnih skupnosti vključujejo tudi enote in sile na regijski oziroma državni ravni.*



Slika 2: Koncept odziva ob poplavah

### **3.3 Uporaba načrta**

*Regijski načrt zaščite in reševanja se aktivira ob poplavah (druga stopnja odziva), ki jih povzročijo narasli vodotoki na območju dveh ali več občin v ljubljanski regiji oziroma ob nenadnih poplavah, ko občine zaprosijo regijo za pomoč, ker same s svojimi silami ne zadostujejo več za obvladovanje situacije.*

*Odločitev o uporabi regijskega načrta sprejme poveljnik CZ za ljubljansko regijo oziroma njegov namestnik.*

## ***4 POTREBNE SILE IN SREDSTVA TER RAZPOLOŽLJIVI VIRI***

#### **4.1 Sile za zaščito, reševanje in pomoč**

##### **REGIJSKE SILE**

- **Regijski organi:**
  - Izpostava URSZR Ljubljana
  - Policijska uprava Ljubljana
  - Veterinarska uprava RS, Območni urad Ljubljana
  - Veterinarska uprava RS, Območni urad Postojna
  
- **Organi Civilne zaščite (CZ):**
  - poveljnik CZ za ljubljansko regijo
  - namestnik poveljnika CZ za ljubljansko regijo
  - štab CZ za ljubljansko regijo

**P-1 Seznam odgovornih oseb, ki se jih obvešča ob večjih (množičnih) nesrečah**  
**P-2 Seznam članov štaba CZ za ljubljansko regijo**

- **Enote in službe CZ**
  - Tehnično reševalna enote - Pripadniki rešujejo ljudi in materialne dobrine iz ogroženih, poplavljenih in poškodovanih objektov, sodelujejo pri odstranjevanju ovir na cestah, urejajo lokacije za začasno nastanitev prebivalcev...
  - Enota za izvidovanje z geofoni
  - Oddelek za RKB izvidovanje izvaja detekcijo, identifikacijo, dozimetrijo, vzorčenje, zaščitne ukrepe in enostavnejše analize nevarnih snovi ter ugotavlja ogroženost kontaminiranih območij. Pri zahtevnejših analizah sodeluje z Zavodom za varovanje zdravja in Ekološkim laboratorijem mobilne enote Inštituta Jožef Štefan.
  - Služba za podporo zagotavlja oskrbo s hrano, vodo in drugimi življenjskimi potrebščinami pripadnikom regijskih enot CZ. Poleg tega zagotavlja informacijsko-administrativno podporo, kurirsko službo, zveze med organi vodenja
  - Logistični center sodeluje pri sprejemanju in razdeljevanju sredstev pomoči
  - Druge operativne sestave (ekipe za popolnjevanje centrov za obveščanje).

**P-7 Shema organiziranosti enot, služb in organov civilne zaščite v ljubljanski regiji**

**P-8 Seznam pripadnikov službe za podporo**

**P-9 Seznam pripadnikov oddelka za RKB izvidovanje**

**P-10 Seznam pripadnikov tehnično-reševalnih enot**

**P-11 Seznam pripadnikov logističnega centra**

**P-14 Druge operativne sestave**

**P-18 Pregled opremljenosti enot, služb in organov CZ ter društev in drugih nevladnih organizacij v ljubljanski regiji**



- Pomembnejše poklicne javne službe:

**P-34 Pregled gasilskih enot širšega pomena**  
**P-54 Pregled podjetij, zavodov in drugih organizacij**  
**P-69 Pregled veterinarskih zavodov in ambulant na območju ljubljanske regije**  
**P-70 Pregled centrov za socialno delo**  
**P-71 Pregled humanitarnih organizacij**  
**P-72 Pregled policijskih postaj**  
**P-79 Seznam upravljalcev vodnih pregrad oziroma zadrževalnikov**

- *Enote in službe društev in drugih nevladnih organizacij:*
  - Gorska reševalna služba za iskanje in oskrbo ponesrečenih oziroma izgubljenih v gorskem svetu ter za druge namene.
  - Jamarska reševalna služba za iskanje in oskrbo ponesrečenih oziroma izgubljenih v jamah ter za druge namene.
  - Podvodna reševalna služba rešuje ponesrečence na vodi in iz vode ter sodeluje pri reševanju ljudi, živali, premoženja in kulturne dediščine.
  - Enota za izvidovanje z reševalnimi psi, za iskanje pogrešanih.
  - Enota za postavitev začasnih bivališč postavlja začasna bivališča za ogrožene prebivalce. Sestavljena je iz tabornikov in skavtov.
  - Nastanitvena enota RK Slovenije oskrbuje in neguje posebno ogrožene kategorije prebivalcev (nosečnice, invalide, starejše, matere z otroki).

**P-15 Pregled enot ter služb, društev in drugih nevladnih organizacij na območju ljubljanske regije**

## **4.2 Materialno-tehnična sredstva za izvajanje načrta**

Za izvajanje zaščite, reševanja in pomoči se načrtujejo obstoječa sredstva, ki se zagotavljajo na podlagi predpisanih meril za organiziranje in opremljanje enot, služb in organov Civilne zaščite na državnem in regijskem nivoju. O pripravljenosti in aktiviranju sredstev iz popisa za potrebe regijskih enot in služb CZ ter drugih sil zaščite, reševanja in pomoči, odloča poveljnik CZ za ljubljansko regijo.

V primeru potrebe po pripravljenosti in aktiviranju sredstev iz popisa iz drugih regij pa poveljnik CZ za ljubljansko regijo zaprosi za pomoč poveljnika CZ RS.

Sredstva pomoči, kot so živila, zdravila in drugi predmeti, oziroma sredstva, ki se brezplačno razdelijo ogroženim prebivalcem zagotavljajo humanitarne organizacije, hrano in pitno vodo pa

zagotovijo občinske službe, kar pa opredelijo občine v svojih načrtih zaščite in reševanja ob poplavah.

#### ***D-15 Pregled obstoječih zaščitnih sredstev, opreme in orodij v regijskem logističnem centru***

### ***4.3. Predvidena finančna sredstva***

*Finančna sredstva se načrtujejo za stroške operativnega delovanja (povračilo stroškov za aktivirane pripadnike CZ in pripadnikov drugih enot, zavarovanje) in materialne stroške. Vse zadeve v zvezi z nadomestili plač in povračili stroškov, ki jih imajo pripadniki pri opravljanju dolžnosti v CZ oziroma pri zaščiti in reševanju ureja Izpostava URSZR Ljubljana. Vse stroške v zvezi s pripravljenostjo in delovanjem teh sil na prizadetem območju krije država.*

#### ***D-10 Načrtovana finančna konstrukcija načrta***

## ***5 OPAZOVANJE, OBVEŠČANJE IN ALARMIRANJE***

## 5.1 Opazovanje nevarnosti in obveščanje

Opazovanje višine vodostajev, pretoka vodotokov, količine padavin ter napovedovanja nevarnosti poplav na območju RS in ljubljanske regije izvaja Agencija RS za okolje – Urad za meteorologijo (Hidrološka prognostična služba). V vseh primerih, ko višine vodotokov presežejo pogojne vrednosti se začne izredno spremljanje in obveščanje. Poplave je mogoče napovedovati predvsem tam, kjer poznamo hidrometeorološke razmere v zgornjih delih vodotokov, upoštevamo količino vode iz pritokov ter upoštevamo prepustnost vodotokov. Višina vodostajev v RS se spremlja preko vodomernih postaj, limniografskih postaj ter avtomatskih postaj. Višine vodostajev so iz avtomatskih postaj preko aplikacije vidne na terminalu v ReCO Ljubljana.

V RS se višina vodostajev spremlja v vodomernih postajah. Za vsak vodotok se izdelujejo popisni listi s prerezi stanja vodotoka, za katerega so izdelane intervencijske vrednosti. Vsak popisni list vsebuje osnovne podatke merskega mesta, povodje, način pridobitve podatkov in ime upravljalca merskega mesta. Sledijo podatki o karakterističnih pretokih, pretočni krivulji in najvišje izmerjenih visokih vodah. Popisni listi vsebujejo tudi podatke o ogroženih objektih pri posameznih vodostajih. Podatki se nanašajo na ogroženost oziroma preplavitev zemljišč, hiš, naselij, vodnogospodarskih objektov, prometne in druge infrastrukture.

Določenih je pet stopenj (od H1 do H5) intervencijskih vrednosti višine vodostajev. Dosežene vrednosti na vodomerni postaji pomenijo naslednje:

- H1 (Q1) vodostaj je povišan
- H2 (Q2) stalno spremljanje razmer
- H3 (Q3) stanje pripravljenosti za ukrepanje
- H4 (Q4) ukrepanje in
- H5 (Q5) katastrofalne poplave

Višini vodostajev H1 in H2 sta opozorilni višini, s katerima se zaznava zvišanje gladine in s tem ogroženost zaradi poplav. Pri višini H3 vode že poplavlja in začne se intervencija na terenu.

ReCO Ljubljana je v primeru nevarnosti poplav oziroma ob poplavah lahko obveščen na dva načina in sicer:

- preko CORS-a
- od občanov na številko 112

Urad za meteorologijo o vsaki nevarnosti poplav obvesti CORS in ta naprej ReCO Ljubljana. Sporočilo o nevarnosti vsebuje podatke o:

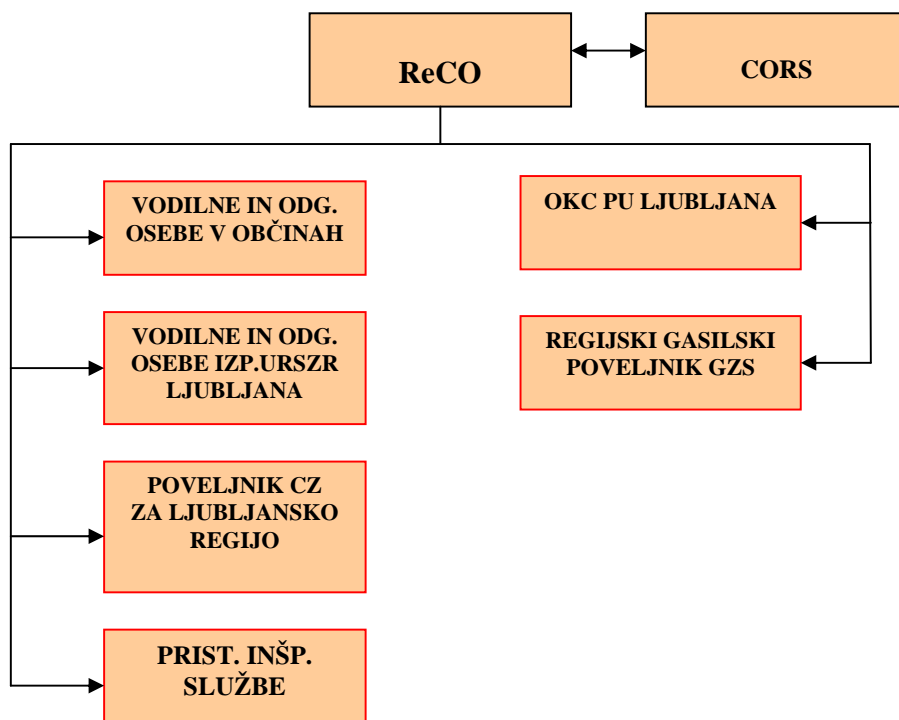
- vodotoku, ki je dosegel intervencijske vrednosti
- pričakovanem času nastanka poplav
- kraju nastanka poplav

## 5.2 Izvajanje obveščanja pristojnih organov in javnosti ob poplavah

### 5.2.1 Obveščanje pristojnih organov

#### ReCO ob nevarnosti poplav oziroma ob poplavah obvesti:

- župana prizadete občine ali osebo, ki jo župan pooblasti
- poveljnika CZ prizadete občine ali njegovega namestnika
- vodjo Izpostave URSZR Ljubljana
- poveljnika oziroma namestnika poveljnika CZ za ljubljansko regijo
- CORS (če prejme obvestilo od občanov)
- OKC PU Ljubljana
- Pristojnega regijskega poveljnika GZS
- pristojne inšpekcijske službe (opredeljene so v SOP-ih)



Slika 3: Obveščanje pristojnih organov ob nevarnosti poplav oziroma ob poplavah

**P-1 Seznam odgovornih oseb, ki se jih obvešča ob večjih (množičnih) nesrečah**  
**D-5 Standardni operativni postopki za ukrepanje v ReCO Ljubljana v primeru naravnih in drugih nesreč**

### **5.2.2 Informiranje pristojnih organov**

Za informiranje organov v prizadetih lokalnih skupnostih ter drugih izvajalcev nalog zaščite, reševanja in pomoči skrbi Izpostava URSZR Ljubljana. V ta namen se v ReCO Ljubljana pripravlja pregled dogodkov, ki se ga pošilja v CORS. CORS izdelava dnevni in izredne informativne biltena za celo RS, ReCO Ljubljana pa jih pošilja prejemnikom v regiji in lokalnih skupnosti, ki so določeni s sklepom generalnega direktorja URSZR. Bilteni morajo vsebovati opozorila in napotke ob poplavah.

#### **P-5 Seznam prejemnikov dnevnega informativnega biltena**

### **5.2.3 Obveščanje javnosti ob poplavah**

Za obveščanje javnosti in komuniciranje z mediji na prizadetem območju je v skladu s pooblastili pristojen poveljnik CZ za ljubljansko regijo oziroma tisti član štaba, ki ga poveljnik zadolži za izvedbo te naloge. Za obveščanje prebivalcev na prizadetem območju so odgovorne občine, ki načine in oblike obveščanja o stanju na prizadetem območju opredelijo v občinskem načrtu ob poplavah. Prizadete občine ob poplavah lahko objavijo posebne telefonske številke ali organizirajo informacijske centre, v katerih se združuje dejavnost socialnih služb, humanitarnih organizacij, poizvedovalne službe, službe za zaščito in reševanje ter druge službe javnega pomena.

**P-1 Seznam odgovornih oseb, ki se jih obvešča ob večjih (množičnih) nesrečah**

**P-6 Pregled sredstev javnega obveščanja, ki so zadolžena za obveščanje ob večjih naravnih in drugih nesrečah v ljubljanski regiji**

**D-2 Navodila in opozorila za prebivalce ob poplavah**

**D-7 Opomnik za delo poveljnika in članov štaba CZ za ljubljansko regijo**

## **5.3 Alarmiranje**

Alarmiranje ob poplavah se izvaja preko Regijskega centra za obveščanje Ljubljana, kadar obstaja neposredna nevarnost poplav, porušitve vodne pregrade, porušitve objektov, zgradb, hiš, ko je neposredno ogroženo življenje in zdravje ljudi in živali in je ogroženo prebivalstvo potrebno opozoriti na bližajočo se nevarnost z alarmiranjem. O alarmiranju odločajo Vlada RS, minister, pristojen za varstvo pred naravnimi in drugimi nesrečami, župan, državni, regijski ali občinski poveljniki Civilne zaščite ali njihovi namestniki, generalni direktor URSZR ali njegov namestnik ter predstojniki Izpostav URSZR ali predstojnik občinske službe, pristojne za varstvo

*pred naravnimi in drugimi nesrečami. O alarmiranju lahko odločajo tudi druge osebe, če jih pooblasti Vlada RS ali župan.*

*Alarmiranje izvajajo tudi CORS, pristojne službe v gospodarskih družbah, zavodih in drugih organizacijah ter pristojne gasilske organizacije. CORS oziroma pristojni ReCO mora takoj po znaku za bližajočo nevarnost po radiu, televiziji in na druge predvidene načine, prebivalce obvestiti o nevarnosti ter jim posredovati napotke za ravnanje oziroma osebno in vzajemno zaščito, v skladu z načrti ZiR, odločitvami Vlade RS, ministra, pristojnega za varstvo pred naravnimi in drugimi nesrečami, župana, pristojnih poveljnikov Civilne zaščite ali njihovih namestnikov, generalnega direktorja URSZR ali njegova namestnika ter predstojnikov Izpostav URSZR ali predstojnika občinske službe, pristojne za varstvo pred naravnimi in drugimi nesrečami. Prav tako se alarmira prebivalstvo z znakom za prenehanje nevarnosti po odločitvi pristojnih oseb oziroma organov.*

*Bolj podrobno je področje alarmiranja razdelano v dokumentih opazovanja, obveščanja in alarmiranja za ReCO.*

***D-2 Navodila in opozorila za prebivalce***

***D-5 Standardni operativni postopki za ukrepanje v ReCO Ljubljana v primeru naravnih in drugih nesreč***

## ***6 AKTIVIRANJE SIL IN SREDSTEV***



## **6.1 Aktiviranje organov in njihovih pristojnih služb**

Po obvestilu in prvih poročilih o nevarnosti poplav, poveljnik CZ za ljubljansko regijo ali njegov namestnik presodi trenutne razmere. Predvidi možen razvoj dogodkov (višine vodostajev, pretoki, nadaljnje padavine) ter glede na prošnje iz prizadetih občin po pomoči, sprejme odločitve o aktiviranju organov, pristojnih za operativno, strokovno vodenje zaščite, reševanja in pomoči na regijski ravni in o uporabi regijskih sil za zaščito, reševanje in pomoč.

Aktiviranje regijskih sil za zaščito in reševanje poteka preko ReCO.

Poveljnik CZ za ljubljansko regijo v skladu z nastalo situacijo odloča o pripravljenosti in aktiviranju:

- štaba CZ za ljubljansko regijo v operativni ali celotni sestavi;
- Izpostave URSZR Ljubljana (število delavcev po potrebi);

Za zagotavljanje komunikacijske in informacijske podpore lahko vodja Izpostave za nemoteno delovanje ReCO Ljubljana odredi še dodatno izmeno.

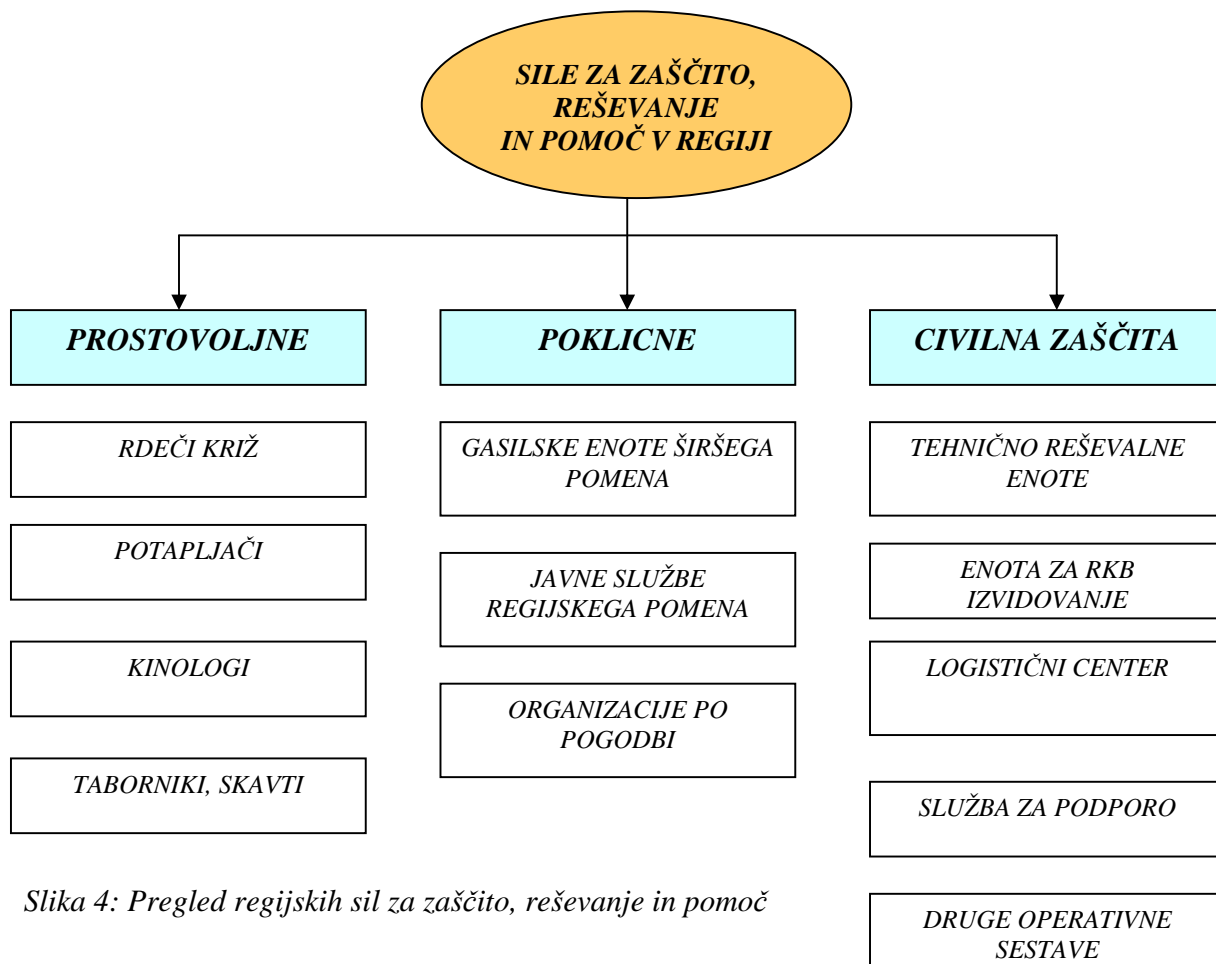
**D-3 Opomnik za delovanje Izpostave URSZR Ljubljana ob večjih naravnih in drugih nesrečah**

**D-6 Navodilo za delovanje regijskega logističnega centra in regijskih enot ob večjih naravnih in drugih nesrečah**

## **6.2 Aktiviranje pripadnikov regijskih sil za zaščito, reševanje in pomoč**

O pripravljenosti in aktiviranju sil za zaščito, reševanje in pomoč v ljubljanski regiji odloča poveljnik CZ za ljubljansko regijo oziroma njegov namestnik. Aktiviranje regijskih sil za zaščito in reševanje poteka preko ReCO.

**POMAGAJO DELAVCI IZPOSTAVE**



Slika 4: Pregled regijskih sil za zaščito, reševanje in pomoč

**D-3 Opomnik za delovanje Izpostave URSZR Ljubljana ob večjih naravnih in drugih nesrečah**

**P-19 Seznam članov komisije za ocenjevanje škode**

**P-21 Vzorec odredbe o aktiviranju**

**P-22 Vzorec delovnega naloga**

Poklicne sile za zaščito reševanje in pomoč v ljubljanski regiji so opredeljene v prilogah k načrtu P-34 ter P-66 do P-80.

Pozivanje pripadnikov CZ in drugih sil za zaščito in reševanje ter vse zadeve v zvezi z nadomestili plač in povračili stroškov, ki jih imajo pripadniki pri opravljanju dolžnosti v CZ izvaja Izpostava. Vse stroške v zvezi s pripravljenostjo in delovanjem teh sil na prizadetem območju krije država.

Poimenski seznami enot in mobilizacijski pozivi ECZ-5 za vse pripadnike CZ in pripadnike nevladnih organizacij in društev, ki so organizirani na ravni regije, so v prostorih izpostave.

### **6.3 Zagotavljanje materialne oziroma finančne pomoči**

Če občine ne morejo obvladati posledic nesreče z lastnimi silami, pošljejo prošnjo za pomoč štabu CZ za ljubljansko regijo. Poveljnik CZ za ljubljansko regijo oziroma njegov namestnik presodi o prošnji za pomoč in jo po potrebi posreduje poveljniku CZ RS.

**Materialna pomoč države pri poplavih obsega:**

- posredovanje pri zagotavljanju posebne opreme, ki jo na območju prizadete občine ni mogoče dobiti (gradbena mehanizacija, električni agregati, naprave za prečiščevanje vode, ipd.)
- pomoč v zaščitni in reševalni opremi
- pomoč v hrani, pitni vodi, zdravilih, obleki, obutvi, itd.
- pomoč v sredstvih za začasno nastanitev in oskrbo ljudi, ki so ostali brez strehe
- pomoč v finančnih sredstvih, ki jih občine potrebujejo za financiranje ukrepov in nalog pri zagotavljanju osnovnih pogojev za življenje

O uporabi materialnih sredstev iz državnih rezerv za pomoč prizadetim občinam odloča poveljnik CZ RS, o finančni pomoči prizadetim občinam pa Vlada RS na predlog poveljnika CZ RS. Vlada odloča tudi o uporabi sredstev proračuna RS za dodatni nakup omenjenih sredstev materialne pomoči.

**Izpostava in Štab CZ za ljubljansko regijo** sodelujeta pri zbiranju potreb po materialnih in finančnih sredstvih na podlagi prošenj za pomoč iz prizadetih občin ter pri organizaciji razdelitve pomoči na prizadeta območja.

Prispela pomoč iz RS se zbira v regijskem logističnem centru v Rojah, od koder se organizira razdelitev na prizadeta območja. Prispelo pomoč prevzamejo občine v sodelovanju z logističnim centrom. Prezem in organizacija razdeljevanja pomoči sta podrobneje razdelana v navodilu za delo logističnega centra.

**Mednarodno pomoč usklajuje URSZR.** Naloge Izpostave pa so predvsem sodelovanje pri sprejemanju in razdeljevanju mednarodne pomoči občinam na območju regije.

**D-6 Navodilo za delovanje regijskega logističnega centra in regijskih enot ob večjih naravnih in drugih nesrečah**  
**P-23 Vzorec prošnje za pomoč**

**DOKUMENTACIJA  
POSTOPKI**

**DIAGRAM POTEKA  
AKTIVNOSTI**

**PRIMARNA  
ODGOVORNOST**

Prošnje za pomoč  
prizadetih občin

ZBIRANJE POTREB IN  
POSREDOVANJE ŠCZRS

Poveljnik CZ regije  
Izpostava URSZR Lj.

Odredba  
poveljnika CZ RS  
Sklep vlade RS

ODLOČANJE O  
MATERIALNI  
OZ. FINANČNI  
POMOČI

Poveljnik CZ RS  
Vlada RS

Sklep o aktiviranju

PREVZEM  
MATERIALNE POMOČI

URSZR  
Izpostava URSZR  
Ljubljana - logistični  
center

Potni nalog  
Razdelilnik

PRIPRAVA IN PREVOZ  
SREDSTEV NA  
PRIZADETO OBMOČJE

Izpostava URSZR  
Ljubljana  
Prizadeta občina

Potrdilo o prejemu

PREVZEM MATERIALNE  
OZIROMA FINANČNE  
POMOČI IN NADALJNJA  
DISTRIBUCIJA

Lokalna skupnost  
Izpostava URSZR  
Ljubljana -log.center

Poročila občin

SPREMLJANJE  
UPORABE SREDSTEV

URSZR  
Izpostava URSZR  
Ljubljana

## ***7 UPRAVLJANJE IN VODENJE***

## **7.1 Organi in njihove naloge**

### **7.1.1 Poveljnik CZ in namestnik poveljnika CZ za ljubljansko regijo:**

- vodi operativno-strokovno dejavnost Civilne zaščite in drugih sil za zaščito, reševanje in pomoč na območju ljubljanske regije
- Odloča o nujnih zaščitnih in reševalnih ukrepih ter organiziranje zaščite, reševanja in pomoči
- usklajuje izvajanje operativnih ukrepov
- predlaga Štabu CZ RS uporabo sil za zaščito, reševanje in pomoč iz drugih regij
- obvešča Štab CZ RS o posledicah in stanju na prizadetem območju ter predlaga odpravljanje posledic nesreče
- vodi pripravo poročila o nesreči

### **7.1.2 Štab CZ za ljubljansko regijo**

- Izdelava ocene situacije (ocena posledic nesreče, presoja razvoja razmer in ogroženosti, sprejeti zaščitno - reševalni ukrepi, ocena sil in sredstev), vodenje karte in sprotno spremljanje razmer na terenu
- Koordiniranje zaščite, reševanja in pomoči med državo, občinami, organi, organizacijami in službami, ki sodelujejo pri odpravljanju posledic nesreč
- Aktiviranje in usmerjanje regijskih sil za zaščito in reševanje za nudenje pomoči
- Vodenje operativno-strokovnih dejavnosti Civilne zaščite in drugih sil za zaščito, reševanje in pomoč na območju ljubljanske regije
- Obveščanje javnosti
- Pripravlja strokovne ukrepe in navodila za delo na prizadetem območju
- Izvaja ogleda na terenu in pripravlja poročila

## **D-7 Opomnik za delo poveljnika in članov štaba CZ za ljubljansko regijo**

### **7.1.3 Izpostava URSZR Ljubljana**

- opravlja upravne in strokovne naloge zaščite, reševanja in pomoči iz svoje pristojnosti
- usmerja delovanje Regijskega centra za obveščanje in območnih centrov za obveščanje
- organizira sistem zvez za delovanje regijskih sil za zaščito, reševanje in pomoč
- zagotavlja pogoje za delo Štaba CZ za ljubljansko regijo
- izdeluje ocene ogroženosti in načrtuje ukrepe za preprečevanje ter zmanjšanje posledic ob naravnih in drugih nesrečah
- organizira delo in zagotavlja pogoje za delo regijske komisije za ocenjevanje škode
- sodeluje pri zagotavljanju logistične podpore pri delovanju regijskih sil, pomoči iz sosednjih regij oziroma mednarodne pomoči.

## **D-3 Opomnik za delovanje Izpostave URSZR Ljubljana ob večjih naravnih in drugih nesrečah**

#### **7.1.4 Dejavnost Policijske uprave Ljubljana ob poplavah**

*Načrt dejavnosti zaščite in reševanja MNZ in policije se aktivira ob poplavah na območju Republike Slovenije, ki nastanejo zaradi naravnih pojavov, ko se za učinkovito izvajanje nalog zaščite, reševanja in pomoči vključijo državne sile in sredstva.*

*Regijski center za obveščanje Ljubljana ob poplavah obvesti Policijsko upravo Ljubljana na številko 113 ali po elektronskih medijih.*

*Naloge policije ob poplavah so naslednje:*

- *organizira in izvaja ukrepe zaščite in reševanja delavcev;*
- *zagotavlja javni red in mir ter varnost na prizadetem območju;*
- *nadzira in ureja promet v skladu s stanjem prometne infrastrukture in omogoča interveniranje silam za zaščito, reševanje in pomoč;*
- *vzpostavlja komunikacijsko-informacijsko povezavo z drugimi organizacijskimi enotami ministrstva ter drugimi državnimi organi še zlasti centri za obveščanje in štabi CZ;*
- *po potrebi organizira mobilni komunikacijski center;*
- *varuje državno mejo in izvaja mejni nadzor ter policijske naloge v zvezi s tujci v skladu z razmerami;*
- *z letalsko enoto policije sodeluje pri opravljanju humanitarnih, oskrbovalnih, izvidovalnih in drugih nalog, pomembnih za zaščito, reševanje in pomoč;*
- *organizira preventivno in represivno dejavnost v zvezi z kaznivimi dejanji v skladu z nastalimi razmerami;*
- *ureja zadeve v zvezi z orožjem na poplavnem območju ter prevozi nevarnih snovi čez poplavno območje;*
- *preko operativnega štaba PU koordinira delo policistov na prizadetem območju, odreja ustrezne ukrepe in aktivira dodatne sile glede na nastalo situacijo in posledice;*
- *sodeluje pri identifikaciji žrtev;*
- *obvešča Ministrstvo za zunanje zadeve o umrlih tujcih;*
- *sodeluje s policijami tujih držav;*
- *opravlja druge naloge iz svoje pristojnosti*

*Navedene naloge v ljubljanski regiji opravlja Policijska uprava Ljubljana in pristojne policijske postaje, prometna policija, v sodelovanju s pristojnimi organi in službami Civilne zaščite. **Za koordinacijo nalog je zadolžen član Štaba CZ za ljubljansko regijo.***

***P-72 Pregled policijskih postaj na območju ljubljanske regije***  
***D-18 Načrt dejavnosti Policijske uprave Ljubljana ob naravnih in drugih nesrečah***

## **7.2. Operativno vodenje**

*V primeru poplav v določeni občini, dejavnosti ZRP vodi poveljnik CZ občine, ki mu pri delu strokovno pomaga štab CZ občine. Intervencijo na mestu nesreče vodi vodja intervencije, ki ga imenuje poveljnik CZ občine. V kolikor so poplave prizadele dve ali več občin v regiji, razmere na poplavljenem območju pa postanejo neobvladljive, vodenje dejavnosti za ZRP, ki so skupnega pomena prevzame poveljnik CZ za ljubljansko regijo ali njegov namestnik.*

*Delo štaba CZ za ljubljansko regijo se organizira v sejni sobi K155 v zgradbi SMELT II na naslovu: Vojkova cesta 59, 1000 Ljubljana oziroma po potrebi v prostorih Izpostave URSZR Ljubljana na naslovu Vojkova cesta 61, 1000 Ljubljana.*

*Ob naravni ali drugi nesreči pristojni poveljnik CZ oziroma vodja intervencije zagotavlja, operaterjem sistema javne stacionarne in mobilne telefonije, dostope do komunikacijskih objektov, ki so v okvari na območjih nesreče (intervencije), do odprave napak in ponovne vzpostavitve delovanja.*

## **7.3 Organizacija zvez**

*Pri operativnem vodenju dejavnosti za zaščito, reševanje in pomoč se uporabljajo vsa razpoložljiva telekomunikacijska in informacijska sredstva:*

- radijske zveze v sistemu zaščite in reševanja (ZA-RE, ZA-RE+)
- elektronska pošta
- javne žične in brezžične zveze (telefon, telefaks, mobitel)
- funkcionalne zveze posameznih gospodarskih in drugih sistemov (izjemoma, če odpovedo ostale zveze)
- zveze radioamaterjev
- kurirske zveze
- Internet, oziroma Intranet ZiR

### **7.3.1 Sistem radijskih zvez ZA-RE**

*Sistem radijskih zvez ZA-RE je namenjen vsem izvajalcem nalog v okviru sistema zaščite in reševanja. To pomeni, da ga uporabljajo gasilci, gorski reševalci, jamarji, kinologi, idr, kot tudi upravni organi, ki izvajajo naloge na tem področju. Sistem se uporablja za obveščanje, vodenje in izvajanje intervencij. Na območju ljubljanske regije deluje 7 repetitorjev, ki delujejo na CH15, CH16, CH17, CH18, CH19, CH20 in CH25. Repetitorji so vezani na električno omrežje, v primeru izpada pa imajo tudi lastno napajanje, ki zagotavlja nemoteno delovanje še približno 48 ur. V primeru večjega izpada se lahko postavi tudi mobilne repetitorje, katere lahko zelo hitro (v nekaj urah) postavimo na katerokoli lokacijo, kjer bi prišlo do izpada. Zahtevke ReCO posreduje*



na URSZR preko CORS. Regijski center tudi ureja in usklajuje zveze ter posameznim reševalnim službam določa delovne (simpleksne) kanale.

Gasilci uporabljajo simpleksni kanal radijskih zvez ZARE, ki ga določi ReCO Ljubljana. Reševalna vozila službe nujne medicinske pomoči imajo vgrajene radijske postaje sistema zvez ZARE +.

**P-4 Seznami uporabnikov sredstev zvez ZARE**

**P-59 Seznam repitorjev na območju ljubljanske regije**

**D-5 Standardni operativni postopki za ukrepanje v ReCO Ljubljana v primeru naravnih in drugih nesreč**

**D-6 Navodilo za organiziranje in delovanje regijskega logističnega centra in regijskih enot v primeru večjih naravnih in drugih nesreč**

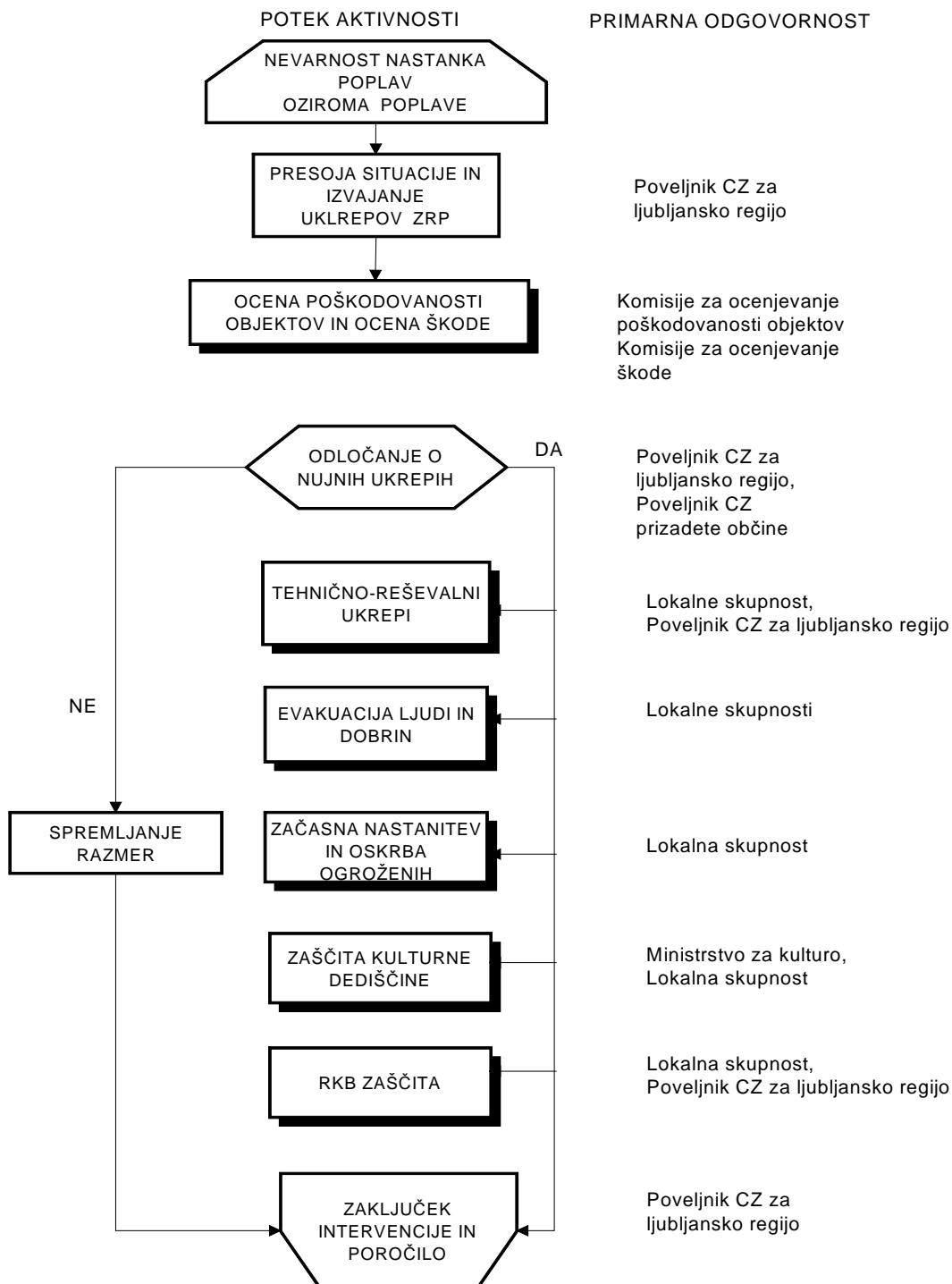
**D-31 Načrt ZiR ob masovnih nesrečah MOL**

## ***8 UKREPI IN NALOGE ZAŠČITE, REŠEVANJA IN POMOČI***

## **8.1 Ukrepi zaščite in reševanja**

*Ukrepi zaščite, reševanja in pomoči ob poplavah obsegajo vse tiste ukrepe in dejavnosti, ki so potrebni za odpravljanje posledic nesreče, da se zagotovijo osnovni pogoji za življenje ter zagotovijo pogoji za trajno obnovo prizadetega območja. Dejavnosti za zagotovitev osnovnih življenjskih pogojev obsegajo zlasti oskrbo s pitno vodo, hrano, zdravili, električno energijo, ureditev nujnih prometnih povezav, komunalnih storitev, oskrbo živali in nujno zavarovanje kulturne dediščine. Izvajanje zaščitno-reševalnih ukrepov v prizadeti občini je v pristojnosti občine. V kolikor občina s svojimi silami in sredstvi ne zmore izvesti zaščitnih ukrepov zaprosi najprej za pomoč sosednje občine, v kolikor le-te nimajo pa regijo oziroma državo.*

### IZVAJANJE ZAŠČITNO-REŠEVALNIH UKREPOV OB POPLAVAH



### 8.1.1 Urbanistični, gradbeni in drugi tehnični ukrepi ob poplavah

#### Izdelovanje nasipov v primeru naraščanja vodotokov v ljubljanski regiji

<i>Naloge</i>	<i>Izvajalci</i>
- ocenitev naraslosti vodotoka in ocena poplavljenosti območja	Organi, pristojni za urejanje prostora, Agencija RS za okolje ter občinski poveljniki in štabi CZ
- določitev kritičnih mest	Organi, pristojni za urejanje prostora in izvajalci sanacije ob poplavah ter občinski poveljniki in štabi CZ
- izdelovanje nasipov oziroma sanacija in delna ojačitev nasipov	Enote ZRP ter cestna in komunalna podjetja v prizadeti občini)

Občinski in regijski štabi ter enote CZ, državne javne službe na področju urejanja voda in druga podjetja morajo takoj po ob pojavu nevarnosti nastopa visokih voda začeti izvajati operativne ukrepe. Izvajajo se ukrepi dodatne obrambe nasipov, zapora ali ščitenje prometnic, evakuacija prebivalcev, izpraznitev kleti, stanovanjskih površin, skladišč, prekinitev nekaterih aktivnosti, povezanih z vodotoki, kot je na primer odvzem vode ipd.

#### Pregled nalog in izvajalcev urbanističnih, gradbenih in drugih tehničnih ukrepov:

<i>Naloge</i>	<i>Izvajalci</i>
- izselitev prebivalcev iz neuporabnih objektov in nevarnih območij	Občinski poveljniki in štabi CZ ter poveljnik in Štab CZ za ljubljansko regijo, gasilci in druge javne službe
- odstranjevanje naplavin, ruševin, popravilo mostov, ureditev obvozov	Organi, podjetja pristojna za ceste in gradbeništvo v prizadetih občinah
- urejanje pretočnosti vodotokov	TRE, gradbene organizacije, podjetja za urejanje hudournikov
- zaščita obstoječih objektov, naprav, ki so nujno potrebni za opravljanje življenjsko pomembnih dejavnosti (komunalne dejavnosti, oskrba z vodo, telekomunikacije, zdravstveno varstvo)	Uporabniki, ogrožene lokalne skupnosti, ogrožene regije, ministrstva
- črpanje vode iz zalitih objektov in hiš	Gasilska društva, občinska komunalna podjetja

Prostorski, gradbeni in drugi tehnični ukrepi se pričnejo izvajati takoj po prvih obvestilih o zvišanju vodostaja rek. Občine morajo v svojih načrtih zaščite in reševanja ob poplavah opredeliti kako vodnogospodarske javne službe, upravljavci objektov in drugi pristojni organi poostrijo nadzor nad zadrževalniki vode, jezovi in nasipi v primeru, da bi narasle vode lahko te objekte poškodovale, kdaj nastopi čas za rušenje naravnih pregrad in praznjenje umetnih

*akumulacij, katere sile se bodo uporabile za utrjevanje nasipov in kako bo potekalo sodelovanje med vodnogospodarskimi javnimi službami, upravljavci objektov, drugimi pristojnimi organi in štabom Civilne zaščite občine.*

*Regija sodeluje za občinami pri ocenitvi poškodovanosti objektov in njihove uporabnosti. Organizira v sodelovanju s prizadeto občino ocenjevanje, skrbi za evidenco prizadetih objektov, ki jih je treba oceniti, v slučaju potrebe zagotavlja strokovno pomoč ocenjevalcem, nadzoruje delo ocenjevalcev, vodi evidenco opravljenega dela ocenjevalcev, zbira dokumentacijo o ocenjevanju in pripravi regijski zbirnik ocenjene škode, ki ga bo obravnavala regijska komisija za ocenjevanje škode. Sprejeti zbirnik se pošlje državni komisiji.*

*Izvaja se tudi poostren nadzor nad zadrževalniki vode oziroma jezovi (VGP, Hidrotehnik in drugi pooblašteni upravljavci).*

***P-35 Pregled prostovoljnih gasilskih društev v ljubljanski regiji***

***P-36 Pregled podatkov o gasilskih lestvah za reševanje iz višin in cisternah za oskrbo s pitno vodo***

***P-50 Seznam obratov večjega in manjšega tveganja za okolje ter pregled objektov za skladiščenje, proizvodnjo in uporabo nevarnih snovi***

***P-54 Pregled podjetij, zavodov in drugih organizacij***

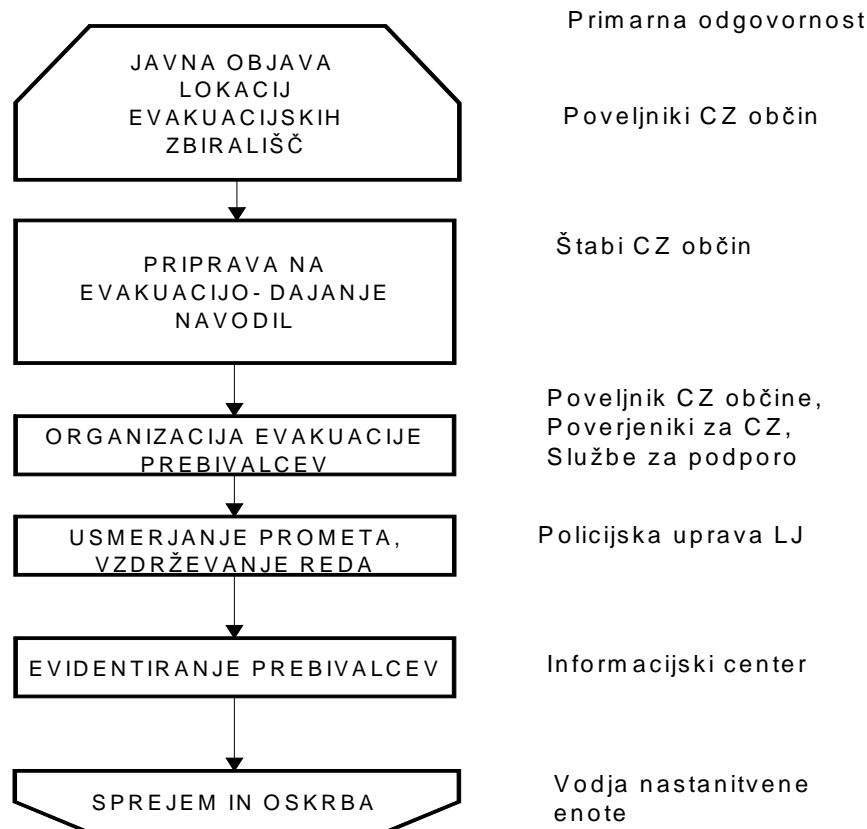
***P-79 Seznam upravljavcev vodnih pregrad oziroma zadrževalnikov***

### **8.1.2 Evakuacija**

*Ukrep evakuacije se načrtuje z občinskimi načrti zaščite in reševanja. Še prav posebno morajo občine v načrtih opredeliti območja, s katerih se evakuirajo prebivalci, evakuacijska zbirališča, evakuacijske poti, evakuacijska sprejemališča, kraje in objekte začasne nastanitve ter izvajalce nastanitve, postopek evidentiranja prebivalcev brez strehe, postopek razporejanja ogroženih v nastanitvene enote in postopek sprejema, nastanitve in oskrbe ogroženih ipd.*

*Evakuacijo se izvaja le v primeru, če z drugimi ukrepi ni mogoče zagotoviti varnosti ljudi in materialnih dobrin. Evakuacijo organizirajo občine, izvajajo pa podjetja, zavodi in druge organizacije, ki so določene v občinskih načrtih zaščite in reševanja. Evakuacija se izvaja z načrtom evakuacije, ki ga izdelajo poplavno ogrožene občine, z načrtom evakuacije pa mora biti seznanjeno tudi prebivalstvo.*

**E V A K U A C I J A**  
(Diagram poteka aktivnosti)



*Pregledi območij, s katerih se izvaja evakuacija, evakuacijska zbirališča in sprejemališča je določeno v občinski načrtih zaščite in reševanja.*

### **8.1.3 Sprejem in oskrba ogroženih**

*Nastanitev in oskrba ogroženih ter prizadetih prebivalcev je v pristojnosti občine in se podrobneje razčleni v občinskih načrtih zaščite in reševanja. Ta ukrep obsega:*

- urejanje sprejemališč za evakuirane
- urejanje začasnih prebivališč
- nastanitev prebivalcev (v hotele, dijaške domove)
- oskrbo z najnujnejšimi življenjskimi potrebščinami
- zbiranje in razdeljevanje humanitarne pomoči

V načrtih morajo občine natančno opredeliti mesta, kjer se sprejema evakuirane prebivalce in kjer se jim zagotovi najnujnejše pogoje za nastanitev, hrano, obleko ter zdravstveno oskrbo. Občine morajo v svojih načrtih zaščititi in reševanja ob poplavah nadalje bolj natančno opredeliti tudi kdo zbira podatke o ljudeh, ki so ostali brez strehe, kdo odloča o nastanitvenih zmogljivostih, kje in kako se bo pridobilo dovoljenje za postavitve začasnih bivališč, kako in kdo je odgovoren za oskrbo v nastanitvenih enotah, postopek zbiranja in razdeljevanja humanitarne pomoči in na kakšen način bo potekal nadzor preskrbe z življenjskimi sredstvi.

Naloge na tem področju opravljajo službe Civilne zaščite za podporo, gospodarske družbe, zavodi in druge organizacije, ki razpolagajo z nastanitvenimi in prehrabnimi zmogljivostmi, enote tabornikov in skavtov, Rdeči križ Slovenije, Slovenski Karitas in druge humanitarne organizacije, centri za socialno delo in druge socialne službe ter občani v okviru medsebojne pomoči.

V kolikor občinske kapacitete ne zadoščajo, se občina poveže s sosednjimi občinami. Če tudi v sosednjih občinah kapacitete ne zadoščajo, prizadeta občina zaprosi za pomoč štab CZ za ljubljansko regijo, ki vodi koordinacijo pomoči s sosednjimi regijami oziroma prošnjo za pomoč posreduje na državo.

**P-36 Pregled podatkov o gasilskih lestvah za reševanje z višin in cisternah za oskrbo s pitno vodo v ljubljanski regiji**

**P-41 Pregled objektov, kjer je možna začasna nastanitev ogroženih prebivalcev**

**P-42 Pregled namestitvenih kapacitet po občinah**

**P-43 Pregled prehrabnih zmogljivosti po občinah**

**P-54 Pregled podjetij, zavodov in drugih organizacij**

**P-70 Seznam centrov za socialno delo**

**P-71 Pregled drugih humanitarnih organizacij**

#### **8.1.4 Radiološka, kemijska in biološka zaščita**

Zaradi posledic poplav lahko pride do hudih poškodb na napravah in objektih, kjer se proizvajajo, uporabljajo, hranijo ali prevažajo nevarne snovi in lahko pride do nenadzorovanega uhajanja teh snovi v okolje. Na celotnem prizadetem območju je potrebno poostri nadzor nad nevarnimi snovmi in ravnanjem z njimi.

Nadzor izvajajo prebivalci, gospodarske družbe, zavodi in druge organizacije, ki proizvajajo, uporabljajo, hranijo ali prevažajo nevarne snovi, občine ter pristojni državni organi. Posebno pozornost je treba nameniti tudi morebitnim iztekanjem nafte in naftnih derivatov, katerih uporaba je najbolj razširjena.

Enote za radiološko, kemično in biološko zaščito morajo takoj, ko nastopijo poplave oziroma takrat, ko se nivo vode zniža pregledati celotno prizadeto področje, opraviti radiološko, kemično



in biološko izvidovanje, ugotoviti prisotnost, vrsto in količino nevarnih snovi v okolju. Enote za radiološko, kemično in biološko zaščito označijo kontaminirano zemljišče in izvajajo aktivnosti za preprečevanje nadaljnega širjenja nevarne snovi v okolje.

Na ravni regije je ustanovljena enota za RKB izvidovanje, ki odkrivajo nevarne snovi v okolju (detekcija, identifikacija, dozimetrija in enostavnejše analize). Prav tako ugotavljajo in označujejo meje kontaminiranih območij ter jemljejo vzorce na terenu, za zahtevnejše analize in preiskave v sodelovanju z državno enoto ELME.

V občinah so organizirane enote za RKB dekontaminacijo.

**P-34 Pregled gasilskih enot širšega pomena**

**P-50 Seznam obratov večjega in manjšega tveganja za okolje ter pregled objektov za skladiščenje, proizvodnjo in uporabo nevarnih snovi**

### **8.1.5 Zaščita kulturne dediščine**

Zaščita kulturne dediščine obsega priprave in izvajanje ukrepov za zmanjšanje nevarnosti ter preprečevanje škodljivih vplivov naravnih in drugih nesreč na kulturno dediščino. Izvajajo jo strokovnjaki s področja kulturne dediščine in strokovne službe za varstvo kulturne dediščine (ugotavljanje škode, izvajanje ukrepov za preprečitev nadaljnega propadanja, mobilizacija strokovnih ekip za pomoč, koordinacijo in nadzor reševanja kulturne dediščine, program sanacije škode in program obnove poškodovanih kulturnih spomenikov) po potrebi pa sodelujejo tudi enote CZ in druge sile za zaščito, reševanje in pomoč. Ob poplavah je pomembna zaščita oziroma po potrebi premestitev premične kulturne dediščine. Pregled in ukrepe za varstvo kulturne dediščine morajo vsebovati vsi načrti zaščite in reševanja. Kulturni spomeniki, pomembni za kulturo in dediščino naroda, morajo biti identificirani z mednarodnim razpoznavnim znakom varstva kulturnih dobrin. Stavbno kulturno dediščino je treba čimprej zavarovati tudi pred vremenskimi vplivi, premično pa premestiti v ustrezne objekte, kjer se lahko izvajajo tudi najnujnejša konzervatorska dela.

Občine morajo v svojih načrtih zaščite in reševanja ob poplavah bolj podrobno opredeliti kako bodo z ustanovami s področja varstva kulturne dediščine naredile pregled stanja kulturne dediščine in dokumentirale poškodbe, kako bodo potekala takojšnja varnostna dela in nujna konzervatorska dela.

Naloga regija je usklajevanje aktivnosti med občinami in ustanovami s področja varstva kulturne dediščine ter strokovnimi konzervatorskimi ekipami.

## **8.2 Naloge zaščite in reševanja**

### **8.2.1 Nujna medicinska pomoč**

*V okviru nujne medicinske pomoči se ob poplavah izvajajo le najnujnejši ukrepi za ohranitev življenja in varovanja zdravja ljudi na prizadetem območju. To se predvsem naslednji ukrepi:*

- *nudenje (laična pomoč), ki jo dajejo ekipe za prvo pomoč Civilne zaščite,*
- *nujna zdravstvena pomoč, ki jo daje medicinsko osebje bodisi na terenu ali pa v ustreznih zdravstvenih ustanovah,*
- *nujna specialistična zdravstvena pomoč, ki jo zagotavljajo splošne in specialne bolnišnice,*
- *izvajanje higienskih in protiepidemičnih ukrepov, ki jih izvajajo različne službe pod nadzorstvom zdravstvenega inšpektorata in pristojnih zavodov za zdravstveno varstvo,*
- *oskrba z zdravili, sanitetnim materialom in opremo.*

*Delovanje zdravstvene službe ob naravnih in drugih nesrečah je urejeno s predpisi Ministrstva za zdravje o delu zdravstvene službe ob naravnih in drugih nesrečah.*

*Ekipe za prvo pomoč Civilne zaščite v občinah se aktivirajo takrat, kadar zaradi velikega števila poškodovanih ob poplavah pomoč rednih zdravstvenih služb ni zadostna. Sodelujejo pri nudenju prve pomoči in evakuaciji poškodovanih z mesta nesreče.*

*Značilno za poplave so tudi utopitve ljudi. Za reševanje iz vode in pri nudenju prve medicinske pomoči ob tem so potrebna specifična znanja in oprema. Za reševanje iz vode so pripravljene in usposobljene posebne enote Civilne zaščite za reševanje v vodi in iz vode.*

*Občine v občinskih načrtih zaščite in reševanja ob poplavah natančno opredelijo kako poteka prijava poškodbe oziroma bolezni, kako poteka prva (laična pomoč), razdelati morajo napotitev v zdravstveno ustanovo, z zdravstvenimi ustanovami se uskladiti, kako bodo potekali zdravniški pregled, triaža in specialistična pomoč, kdo bo izvajal higiensko proti epidemije ukrepe in oskrbo z zdravili, sanitetnim materialom in opremo.*

*Naloge regije so pridobivanje prostih kapacitet v zdravstvenih ustanovah v neprizadetih občinah in pridobivanje pomoči v sanitetnem materialu, zdravilih iz državnih rezerv in iz mednarodne in druge humanitarne pomoči.*

### **Psihološka pomoč**

*Psihološko pomoč zagotavljamo tako za preživele kot za svojce žrtev v nesreči. Psihološko pomoč organizirajo občine v sodelovanju s strokovnimi službami. Preživeli ob potresu praviloma doživijo hud stres in potrebujejo psihološko pomoč, ki jo nudijo lahko psihologi, terapevti,*

*duhovniki... Za psihološko pomoč se lahko vnaprej pripravijo zgibanke z napotki in se jih deli preživelim ob nesreči.*

*Občine morajo v svojih načrtih opredeliti katere strokovne službe bodo organizirale psihološko pomoč in kje bo pomoči dostopna, ocenijo potrebno število strokovnjakov in jih evidentirajo.*

*Naloga regije je ob pomanjkanju strokovnjakov le-te pridobiti iz drugih sredin, po možnosti v okviru regije iz neprizadetih občin ali preko Štaba Civilne zaščite Republike Slovenije.*

*V vse programe usposabljanja pripadnikov sil za zaščito, reševanje in pomoč morajo biti vključene vsebine prve psihološke pomoči.*

***P-66 Pregled zdravstvenih domov in postaj  
P-67 Pregled bolnišnic na območju ljubljanske regije  
P-68 Pregled reševalnih vozil v ljubljanski regiji***

### **8.2.2 Prva veterinarska pomoč**

*Prva veterinarska pomoč v primeru poplav se izvaja na podlagi navodil, ki jih izda dežurni inšpektor VURS (na regijskem nivoju) in obsega zbiranje podatkov o poškodovanih in poginulih živalih na prizadetem območju, dajanje prve veterinarske pomoči, zakol, odstranjevanje živalskih trupel in izvajanje drugih higienskih in protiepidemijskih ukrepov.*

*Naloge prve (primarne) veterinarske pomoči izvajajo veterinarji oziroma veterinarski zavodi oziroma organizacije same v okviru svojih načrtov.*

*V občinskih načrtih zaščite in reševanja ob poplavah je potrebno bolj podrobno opredelit kako se zbirajo podatki o poškodovanih in poginulih živalih, kdo in kje izvaja zasilni zakol poškodovanih živali, kdo in kam se odstranjujejo živalska trupla, določiti lokacije za pokop kadavrov in postopek izvajanja drugih higienskih in proti higienskih ukrepov.*

*Regija usklajuje delo med prizadetimi občinami, veterinarskimi službami in gasilskimi enotami širšega pomena, ter poskrbi za prosto živeče živali.*

***P-69 Pregled veterinarskih zavodov in ambulant na območju ljubljanske regije  
D-19 Načrt dejavnosti veterine***

### **8.2.3 Tehnično reševanje ob poplavah**

Reševanje opravljajo gasilske enote, tehnično reševalne enote Civilne zaščite kot so enote kinologov z reševalnimi psi, ki iščejo pogrešane in zasute v ruševinah, Gorska in Jamarska reševalna služba, predvsem za reševanje z vrvno tehniko iz višin in globin..., ekipe potapljačev, gradbena podjetja z ustrežno mehanizacijo, ekipe PP, letalske enote Policije in Slovenske vojske ter druge enote SV.

Reševanje iz ruševin oziroma tehnično reševanje obsega ukrepe:

- reševanje z visokih zgradb
- reševanje oz. odstranjevanje materialnih sredstev iz vode
- iskanje pogrešanih v vodi
- premeščanje vodnih in drugih ovir
- rušenje in odstranjevanje objektov, ki grozijo s poružitvijo
- ojačitev objektov
- zavarovanje prehodov in poti ob poškodovanih objektih ter
- odstranjevanje ruševin in čiščenje komunikacij

Reševanje se izvaja na prizadetem območju. V načrtu zaščite in reševanja ob poplavih občine mora biti razvidno, kateri so specifični objekti, območja v občini z vidika poplavne ogroženosti in reševanja s podatki o lastnih reševalnih silah in sredstvih ter z oceno potreb.

Občine morajo v svojih načrtih zaščite in reševanja ob poplavih bolj podrobno opredeliti naloge, ki jih imajo ob popravilu vodnogospodarske infrastrukture, kako bo potekalo reševanje ljudi, živali in materialnih dobrin iz vode, kako bo potekalo iskanje pogrešanih, črpanje vode in opredeliti tudi druge tehnično reševalne ukrepe.

**P-34 Pregled gasilskih enot širšega pomena**

**P-35 Pregled prostovoljnih gasilskih društev v ljubljanski regiji**

**P-36 Podatki o gasilskih lestvah za reševanje iz višin**

**P-48 Pregled ogroženih objektov, naselij in območij**

**P-54 Pregled podjetij, zavodov in drugih organizacij**

**P-56 Pregled in nahajališča zaščitne in reševalne opreme ter drugih materialnih sredstev**

#### **8.2.4. Zagotavljanje osnovnih pogojev za življenje ob poplavih obsega:**

- *nujno zdravstveno oskrbo ljudi in živali*
- *nastanitev in oskrbo s pitno vodo, hrano, zdravili in drugimi osnovnimi življenjskimi potrebščinami*
- *zagotavljanje delovanja nujne komunalne infrastrukture*
- *oskrbo z električno energijo*
- *zagotavljanje osnovnih prometnih povezav*
- *zagotavljanje in zaščito nujne živinske krme*
- *zaščito kulturne dediščine*

*Občine morajo v svojih načrtih zaščite in reševanja ob poplavah bolj podrobno opredeliti kdo in kako hitro bo vzpostavil delovanje infrastrukturnih objektov in naprav, katere javne službe so za kaj zadolžene in katere druge organizacije s področja infrastrukture bodo ob poplavah tudi vključene v zagotavljanje osnovnih pogojev za življenje. Treba je načrtovati postopke sodelovanja med občino, javnimi službami in drugimi organizacijami.*

*Naloga regije je usklajevanje dela med občinami in organizacijami ter javnimi službami, ki so regijskega pomena (za zagotavljanje osnovnih pogojev za življenje so zadolžene javne službe in druge organizacije s področja infrastrukture ter pristojni poveljniki CZ).*

## ***9 OSEBNA IN VZAJEMNA ZAŠČITA***

## **9.1 Osebna in vzajemna zaščita**

*Za osebno in vzajemno zaščito so odgovorne občina, pristojne službe za socialno varstvo ter pristojni organi in službe Civilne zaščite občine. V to dejavnost se vključujejo tudi humanitarne dejavnosti in prostovoljci.*

*Osebna in vzajemna zaščita obsegata:*

- *obveščanje prebivalcev o posledicah in razmerah na prizadetem območju*
- *usmerjanje osebne in vzajemne zaščite (npr.: objava posebne telefonske številke v prizadetih občinah na razglasnih mestih in po sredstvih javnega obveščanja, dajanje navodil prebivalcem)*
- *organiziranje informacijskih centrov*
- *pomoč posebno ogroženim skupinam prebivalce, ki jo izvajajo humanitarne organizacije in službe za socialno varstvo*
- *spremljanje socialnih razmer na prizadetem območju, ki jih izvajajo službe za socialno varstvo*

*Občine predvsem bolj podrobno določijo kako bo potekalo obveščanje prebivalcev o posledicah in razmerah na prizadetem območju, določijo lokacije in telefonske številke za delo svetovalne službe, število prostovoljcev iz vrst psihologov, sociologov, socialnih delavcev, zdravstvenih delavcev, strokovnjakov s področja zaščite in reševanja, določi se lokacija informacijskega centra, razčleni se pomoč ogroženim skupinam prebivalcev in spremljanje socialni razmer na prizadetem območju.*

*Naloga regije je, da poskrbi za distribucijo preventivnega gradiva (zgibanke idr.), ki ga v okviru usposabljanja prebivalcev za osebno in vzajemno zaščito pripravlja država.*

***P-70 Pregled centrov za socialno delo v ljubljanski regiji***

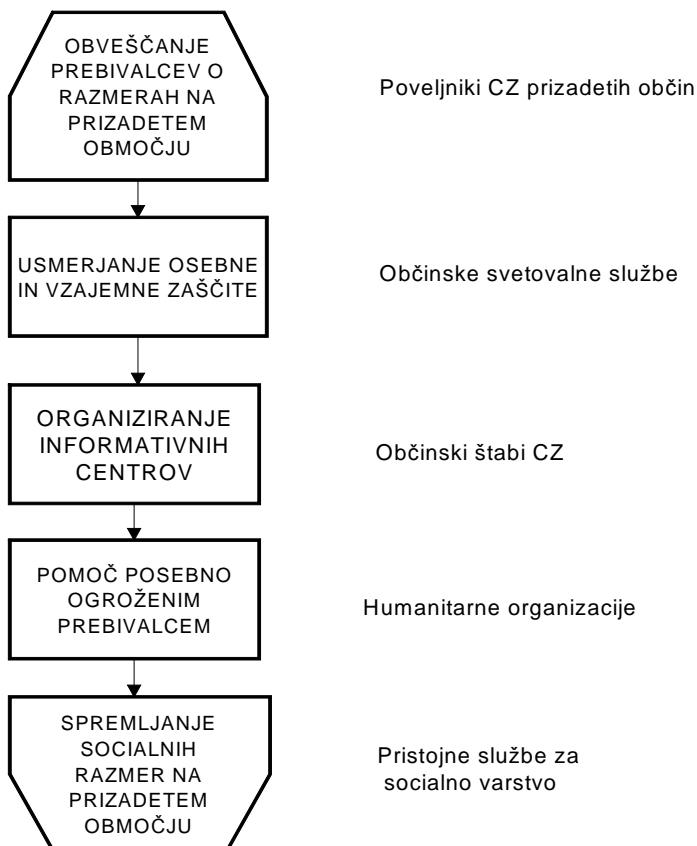
***P-71 Pregled humanitarnih organizacij na območju ljubljanske regije***

***D-2 Navodila in opozorila za prebivalstvo***

### OSEBNA IN VZAJEMNA ZAŠČITA

(Diagram poteka aktivnosti )

Primarna odgovornost





## ***10 OCENJEVANJE ŠKODE***

## **10.1 Ocenjevanje škode**

*Ocenjevanje škode ob poplavah zajema ocenjevanje poškodovanosti objektov in ocenjevanje druge škode, ki se praviloma opravljata skupaj.*

*Občina o nesreči takoj obvesti Regijski center za obveščanje na številko 112. Naslednji dan oziroma prvi delovni dan pa mora občina poslati tudi pisno obvestilo Izpostavi URSZR Ljubljana.*

*Delavci Izpostave in člani Komisije za ocenjevanje škode v sodelovanju z občinami na prizadetem območju opravijo ogled terena, ugotovijo območje nesreče ter pripravijo predhodno oceno škode.*

*Izpostava z oceno škode seznaní URSZR in predlaga izdajo sklepa o začetku ocenjevanja škode. Škodo zaradi poplave se oceni na podlagi predpisane metodologije.*

*Regijska komisija prispele vloge iz občin preglede, izdela zbirnik z oceno škode ter poročilo, ki ga pošlje na URSZR v nadaljnjo obravnavo državni komisiji za ocenjevanje škode.*

*V načrtih zaščite in reševanja ob poplavah morajo občine bolj natančno opredeliti naloge občinskih komisij za ocenjevanje škode, potek ocenjevanja škode, postopke komisije pri ocenjevanju škode, določiti prostorske zmogljivosti in kako bodo pripravile dokumentacijo, ki obsega:*

- orto-foto posnetke prizadetih naselij s hišnimi številkami,*
- razdelitev poplavno ogroženih območij po karejih,*
- seznam stanovanjskih objektov z nosilcem lastniške oziroma uporabniške pravice,*
- obrazce za poškodovanost,*
- obrazce za škodo.*

***P - 20 Seznam članov regijske komisije za ocenjevanje škode***  
***D - 16 Poslovnik za delo regijskih komisij za ocenjevanje škode***  
***D - 17 Postopkovnik za ocenjevanje škode***

## ***11 RAZLAGA POJMOV IN OKRAJŠAV***

## **11.1 Razlaga okrajšav**

**CORS** – Center za obveščanje Republike Slovenije  
**CZ** – Civilna zaščita  
**CZ RS** – Civilna zaščita Republike Slovenije  
**DARS** – Družba za avtoceste v Republiki Sloveniji  
**ELES** – Elektro Slovenija d.o.o.  
**ARSO** – Agencija Republike Slovenije za okolje  
**KC** – Klinični center  
**MK** – Ministrstvo za kulturo  
**MNZ** – Ministrstvo za notranje zadeve  
**MO** – Ministrstvo za obrambo  
**NCKU** – Nacionalni center za krizno upravljanje  
**NUS** – neeksplozirana ubojna sredstva  
**OKC PU** – Operativno-komunikacijski center policijske uprave  
**PP** – prva pomoč  
**ReCO** – regijski center za obveščanje  
**RKB** – radiološko-kemično-biološko  
**RKS** – Rdeči križ Slovenije  
**RS** – Republika Slovenija  
**SOP** - Standardni operativni postopek  
**STA** - Slovenska tiskovna agencija  
**SV** – Slovenska vojska  
**Ur. l. RS** – Uradni list Republike Slovenije  
**URSZR** – Uprava Republike Slovenije za zaščito in reševanje  
**UVI** – Urad Vlade Republike Slovenije za obveščanje  
**VURS** – Veterinarska uprava Republike Slovenije  
**ZARE** – radijske zveze v sistemu zaščite in reševanja  
**ZRP** – zaščita, reševanje in pomoč

*Republika Slovenija  
Ministrstvo za obrambo  
URSZR, Izpostava Ljubljana*

*Vlada Republike Slovenije  
Štab CZ za ljubljansko regijo*

## ***12 PRILOGE IN DODATKI***

## SEZNAM PRILOG K NAČRTOM ZAŠČITE IN REŠEVANJA

- P-1 Seznam odgovornih oseb, ki se jih obvešča ob večjih (množičnih) nesrečah**
- P-2 Seznam članov Štaba CZ za ljubljansko regijo**
- P-3 Seznam članov občinskih Štabov CZ**
- P-4 Seznami uporabnikov sredstev zvez ZA-RE**
- P-5 Seznam prejemnikov informativnega biltena**
- P-6 Pregled sredstev javnega obveščanja, ki so zadolžena za obveščanje ob naravnih in drugih nesrečah na območju ljubljanske regije**
- P-7 Shema organiziranosti enot, služb in organov civilne zaščite v ljubljanski regiji**
- P-8 Seznam pripadnikov službe za podporo**
- P-9 Seznam pripadnikov oddelka za RKB izvidovanje**
- P-10 Seznam pripadnikov tehnično-reševalnih enot**
- P-11 Seznam pripadnikov logističnega centra**
- P-12 Prosto**
- P-13 Prosto**
- P-14 Druge operativne sestave**
- P-15 Seznam enot kinologov oziroma vodnikov reševalnih psov**
- P-16 Prosto**
- P-17 Prosto**
- P-18 Pregled opremljenosti enot, služb in organov civilne zaščite ter društev in drugih nevladnih organizacij v ljubljanski regiji**
- P-19 Seznam članov regijske komisije za ocenjevanje škode**
- P-20 Seznam članov komisij za ocenjevanje uporabnosti poškodovanih objektov**
- P-21 Vzorec odredbe o aktiviranju sil za zaščito, reševanje in pomoč**
- P-22 Vzorec delovnega naloga**
- P-23 Vzorec prošnje za pomoč**
- P-24 Seznam cenilcev gradbenih objektov v RS**
- P-25 Prosto**
- P-26 Prosto**
- P-27 Pregled kritične infrastrukture**
- P-28 Prosto**
- P-34 Pregled gasilskih enot širšega pomena**
- P-35 Pregled prostovoljnih gasilskih društev v ljubljanski regiji**
- P-36 Pregled podatkov o gasilskih lestvah za reševanje iz višin in cisternah za oskrbo s pitno vodo**
- P-41 Pregled lokacij za postavitve zasilnih bivališč**
- P-42 Pregled namestitvenih kapacitet po občinah**
- P-43 Pregled prehrabnenih zmogljivosti po občinah**
- P-44 Pregled dekontaminacijskih postaj**
- P-45 Pregled zaklonišč**
- P-46 Pregled zaklonilnikov**
- P-48 Pregled ogroženih objektov, naselij in območij**
- P-49 Pregled objektov za oskrbo z električno energijo**
- P-50 Seznam objektov večjega oziroma manjšega tveganja za okolje v ljubljanski regiji ter pregled objektov za skladiščenje, proizvodnjo in uporabo nevarnih snovi pokopališča**

- P-54 Pregled podjetij, zavodov in drugih organizacij**
- P-56 Pregled in nahajališča zaščitne in reševalne opreme ter drugih materialnih sredstev**
- P-58 Ocena poškodovanih, ranjenih, zasutih in ocena potrebnih reševalcev**
- P-59 Seznam repetitorjev na območju ljubljanske regije**
- P-60 Prosto**
- P-61 Prosto**
- P-62 Prosto**
- P-63 Prosto**
- P-64 Prosto**
- P-65 Pregled potresne ogroženosti srednjih šol v ljubljanski regiji**
- P-66 Pregled zdravstvenih domov in postaj**
- P-67 Pregled bolnišnic na območju ljubljanske regije**
- P-68 Pregled služb NMP in reševalnih vozil v ljubljanski regiji**
- P-69 Pregled veterinarskih zavodov in ambulant na območju ljubljanske regije**
- P-70 Pregled centrov za socialno delo**
- P-71 Pregled humanitarnih organizacij**
- P-72 Pregled policijskih postaj**
- P-79 Seznam upravljalcev vodnih pregrad oziroma zadrževalnikov**
- P-80 Seznam strokovnih služb oziroma strokovnjakov za ukrepanje ob manjših nesrečah z nevarnimi snovmi**
- P-81 Podatki o staležu živali v občinah ljubljanske regije**
- P-82 Seznam vzletišč v ljubljanski regiji**

#### **SEZNAM DODATKOV K NAČRTU ZAŠČITE IN REŠEVANJA**

- D-1 Znaki za alarmiranje**
- D-2 Navodila in opozorila za prebivalce**
- D-3 Opomnik za delovanje Izpostave URSZR Ljubljana ob večjih naravnih in drugih nesrečah**
- D-5 Standardni operativni postopki za ukrepanje v ReCO Ljubljana v primeru večjih naravnih in drugih nesreč**
- D-6 Navodilo za organiziranje in delovanje regijskega logističnega centra in regijskih enot v primeru večjih naravnih in drugih nesreč**
- D-7 Opomnik za delo poveljnika in članov štaba CZ za ljubljansko regijo**
- D-10 Finančna konstrukcija**
- D-11 Plan nabave materialno tehničnih sredstev**
- D-12 Program usposabljanja, urjenja in vaj**
- D-13 Navodilo za vzdrževanje in razdelitev načrta zaščite in reševanja**
- D-16 Poslovniki za delo regijskih komisij za ocenjevanje škode**
- D-17 Postopkovnik za ocenjevanje škode**
- D-18 Načrt dejavnosti Policijske Uprave Ljubljana**
- D-19 Načrt dejavnosti veterine**
- D-20 Načrt dejavnosti CPV Domžale**
- D-21 Načrt dejavnosti reševalne službe NMP Zdravstvenega doma Domžale**
- D-24 Načrt dejavnosti JZ GB Ljubljana**
- D-25 Načrt dejavnosti Reševalne postaje UKC Ljubljana**
- D-31 Načrt ZIR ob masovnih nesrečah MOL**