

NAČRT

ZAŠČITE IN REŠEVANJA OB NESREČAH V CESTNIH PREDORIH TROJANE IN PODMILJ

Verzija 1.0.

	<i>Ime</i>	<i>Podpis</i>	<i>Datum</i>
<i>Pripravil</i>	<i>Izpostava URSZR Ljubljana</i>		<i>Maj 2006</i>
<i>Obravnaval in sprejel</i>	<i>Štab CZ za ljubljansko regijo</i>		<i>30.5.2006</i>
<i>Skrbnik</i>	<i>Izpostava URSZR Ljubljana</i>		

KAZALO

1 NESREČA V PREDORU

1.1 Uvod

1.2 Splošni podatki o cestnih predorih Trojane in Podmilj

1.2.1 Tehnični podatki o predoru Trojane

1.2.2 Tehnični podatki o predoru Podmilj

1.2.3 Povprečna gostota prometa skozi predora Podmilj in Trojane

1.3 Vzroki in značilnosti nesreče v predoru

1.4 Verjetnost pojavljanja izrednih dogodkov in nesreč v predoru

1.4.1 Verjetnost pojavljanja izrednih dogodkov

1.4.2 Verjetnost pojavljanja prometnih nesreč

1.4.3 Verjetnost nastanka verižne nesreče

1.5 Verjetne posledice nesreče

1.5.1 Posledice izrednih dogodkov

1.5.2 Posledice nesreč

1.6 Sklepne ugotovitve

2 OBSEG NAČRTOVANJA

2.1 Temeljne ravni načrtovanja

2.2 Temeljna načela zaščite, reševanja in pomoči

3 KONCEPT ZAŠČITE, REŠEVANJA IN POMOČI

3.1 Temeljne podmene načrta

3.2 Zamisel izvedbe zaščite in reševanja

3.2.1 Koncept odziva ob nesreči v cestnem predoru

3.3 Uporaba načrta

4 SILE, SREDSTVA IN VIRI ZA IZVAJANJE NAČRTA

4.1 Sile za zaščito, reševanje in pomoč

4.2 Materialno-tehnična sredstva za izvajanje načrta

4.3 Predvidena finančna sredstva

5 OPAZOVANJE, OBVEŠČANJE IN ALARMIRANJE

5.1 Opazovanje in obveščanje

5.1.1 Posredovanje informacij o nesreči

5.2 Obveščanje pristojnih organov in služb ob množični nesreči v cestnem predoru

5.3 Obveščanje javnosti

5.3.1 Obveščanje prebivalcev

5.3.2 Obveščanje širše javnosti

5.4 Alarmiranje

6 AKTIVIRANJE SIL IN SREDSTEV

6.1 Aktiviranje organov vodenja in strokovnih služb ob množični nesreči v cestnem predoru Trojane oziroma Podmilj

6.2 Aktiviranje sil za ZRP

6.3 Zagotavljanje materialne oziroma finančne pomoči

7 UPRAVLJANJE IN VODENJE

7.1 Organi in njihove naloge

- 7.1.1 Poveljnik CZ za ljubljansko regijo
- 7.1.2 Štab CZ za ljubljansko regijo
- 7.1.3 Izpostava URSZR Ljubljana
- 7.1.4 Policijska uprava Ljubljana ob nesreči v predoru
- 7.1.5 Družba za avtoceste v RS, d.d. in ACB

7.2 Operativno vodenje

7.3 Organizacija zvez

- 7.3.1 Sistem radijskih zvez ZA-RE

8 UKREPI IN NALOGE ZAŠČITE, REŠEVANJA IN POMOČI

8.1 Ukrepi zaščite, reševanja in pomoči

- 8.1.1 Prostorski, urbanistični, gradbeni in drugi tehnični ukrepi
- 8.1.2 Radiološka, kemijska in biološka zaščita
- 8.1.3 Evakuacija udeležencev v nesreči oziroma ogroženih prebivalcev
- 8.1.4 Sprejem in oskrba

8.2 Naloge zaščite, reševanja in pomoči

- 8.2.1 Gašenje in reševanje ob požarih
- 8.2.2 Reševanje ob večjih nesrečah
- 8.2.3 Nujna medicinska pomoč
- 8.2.4 Identifikacija mrtvih
- 8.2.5 Psihološka pomoč
- 8.2.6 Prva veterinarska pomoč
- 8.2.7 Zagotavljanje osnovnih pogojev za življenje

9 OSEBNA IN VZAJEMNA ZAŠČITA

10 RAZLAGA POJMOV IN OKRAJŠAV

10.1 Pomen pojmov

10.2 Razlaga okrajšav

11 SEZNAM PRILOG IN DODATKOV

1 NESREČA V PREDORU

1.1 Uvod

Regijski načrt zaščite in reševanja ob nesreči v cestnih predorih Trojane in Podmilj je izdelan v skladu z Uredbo o vsebini in izdelavi načrtov zaščite in reševanja (Uradni list, št. 3/02, št. 17/02, št. 17/06 in št. 76/2008), ter na osnovi ocen ogroženosti omenjenih predorov. Načrt je pripravljen in usklajen v sodelovanju z DARS d.d. ter posameznimi službami, ki so zadolžene za posredovanje v primeru nesreče v predorih Trojane oziroma Podmilj.

V prilogah in dodatkih so opredeljeni nosilci zagotavljanja zaščite, reševanja in pomoči, njihovi načrti dejavnosti in naloge ter postopki, ki so potrebni za to, da se posledice nesreče čimprej sanirajo in da promet steče v normalnih okvirih.

Regijski načrt zaščite in reševanja ob nesreči v cestnih predorih Trojane in Podmilj je izdelan za primer množične nesreče v predorih Trojane in Podmilj, ki ležita na avtocesti A 1 »Koper - Lendava s priključnimi kraki«, ko redne službe upravljalca predorov in javne reševalne službe ne morejo odpraviti posledic nesreče ter je potrebno angažiranje tudi drugih sil za zaščito, reševanje in pomoč.

Množična nesreča v cestnem predoru je nesreča, pri kateri je prišlo do večje prekinitve v cestnem prometu, v kateri je udeleženo večje število vozil, je več oseb izgubilo življenje oziroma se telesno poškodovalo, je nastala velika materialna škoda. Množična nesreča je tudi nesreča, ko je prišlo do nenadzorovanega uhajanja nevarne snovi v okolje, ki neposredno ogroža življenje ali zdravje ljudi in živali oziroma povzroči uničenje ali škodo na premoženju ter ima škodljiv vpliv na okolje.

V vseh primerih velja, da okoliščine oziroma posledice nesreče zahtevajo posredovanje in usklajeno delovanje večjega števila intervencijskih enot ali različnih služb.

1.2 Splošni podatki o cestnih predorih Trojane in Podmilj

1.2.1 Tehnični podatki o predoru Trojane

Je dvocevni enosmerni predor. Širina vozišča znaša 7,70 m, z dvema voznima pasovoma širine 3,50 m in obojestranskima robnima trakovima širine 0,35 m. Višina voznega svetlega profila znaša 4,70 m. Zaradi vzdrževanja in nujnih primerov sta na vsaki strani vozišča pločnika širine 92 cm, ki sta dvignjena 15 cm nad voziščem in s prečnim sklonom 2%. Širina pločnika je pogojena s prostorskimi zahtevami za namestitev kableske kinete pod pločniki in z zahtevami, ki so rezultat zadostne oddaljenosti od sten predora. Predorski cevi sta povezani s 5 varnostnimi prečnimi rovi. Za obe predorski cevi je izvedeno prisilno vzdolžno prezračevanje za primer povečanja CO, zadimljenosti oziroma požara.

Leva cev (smer Celje) <ul style="list-style-type: none">od km 79,2+50,00 do km 82,1 + 50,00:maksimalna nadmorska višina:vzdolžni sklonminimalni horizontalni radij:	dolžina 2900 m cca 529 m na Z portalu predora +0,5 % do -0,5% 1500 m
---	---

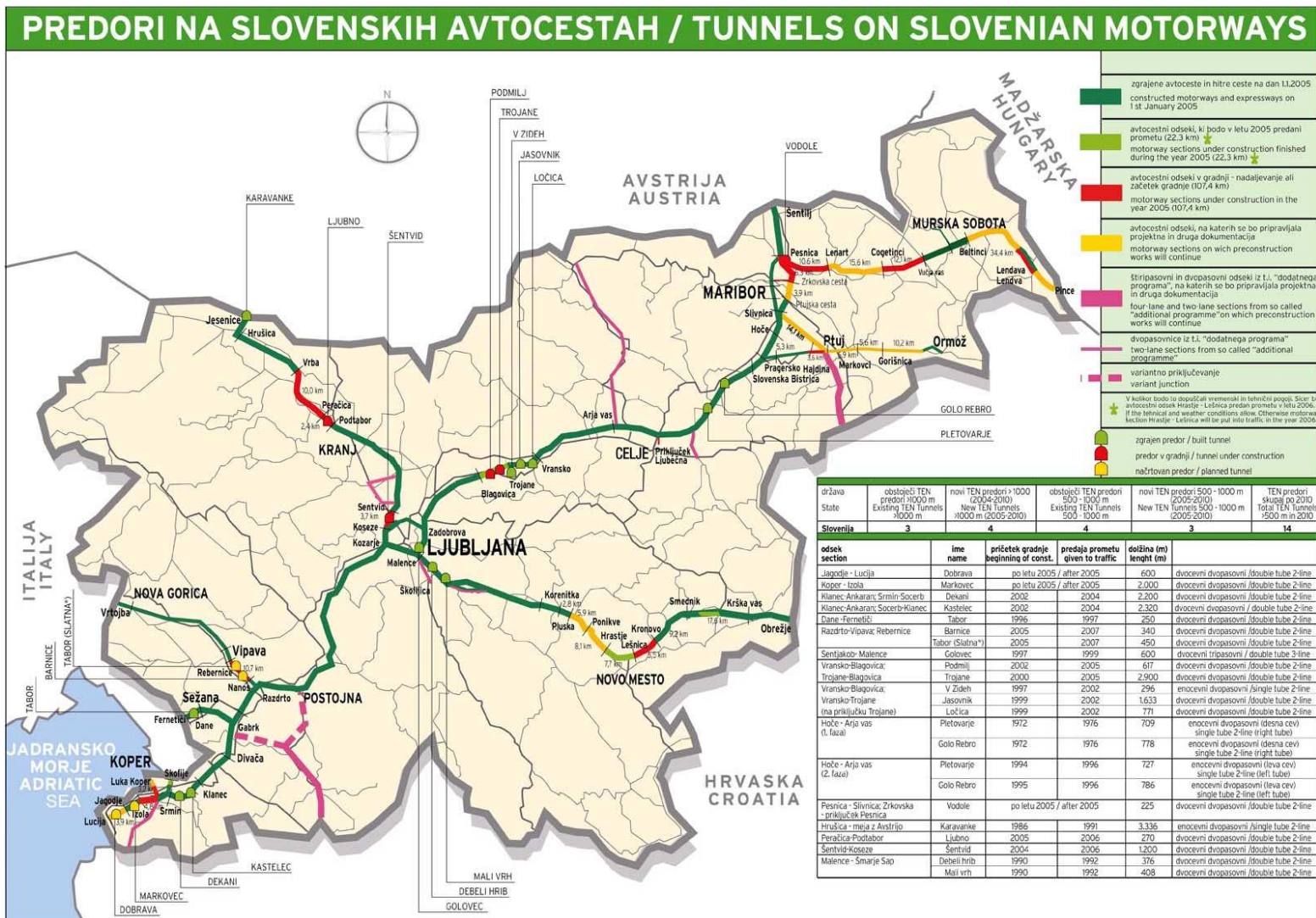
Desna cev (smer Ljubljana) <ul style="list-style-type: none">• od km 79,3+04,00 do km 82,1 + 25,00:• maksimalna nadmorska višina:• vzdolžni sklon• minimalni horizontalni radij:	dolžina 2821 m cca 529 m na Z portalu predora +0,5% do -0,5 % 1200 m
--	---

1.2.2 Tehnični podatki o predoru Podmilj

Je dvocevni enosmerni predor. Širina vozišča znaša 7,70 m, z dvema voznima pasovoma širine 3,50 m in obojestranskima robnima trakovoma širine 0,35 m. Višina voznega svetlega profila znaša 4,70 m. Zaradi vzdrževanja in nujnih primerov sta na vsaki strani vozišča pločnika širine 92 cm, ki sta dvignjena 15 cm nad voziščem in s prečnim sklonom 2%. Širina pločnika je pogojena s prostorskimi zahtevami za namestitev kabske kinete pod pločniki in z zahtevami, ki so rezultat zadostne oddaljenosti od sten predora. Predor Podmilj se prezračuje naravno.

Leva cev (smer Celje) <ul style="list-style-type: none">• od km 83,0+85,00 do km 83,6 + 85,00:• maksimalna nadmorska višina:• vzdolžni sklon• minimalni horizontalni radij:	dolžina 600 m cca 523 m na V portalu predora 0,5 – 1,6% 1000 m
Desna cev (smer Ljubljana) <ul style="list-style-type: none">• od km 83,0+45,00 do km 83,6 + 62,00:• maksimalna nadmorska višina:• vzdolžni sklon• minimalni horizontalni radij:	dolžina 617 m cca 523 m na V portalu predora 0,5 – 1,6 % 1000 m

Na sliki 1 so prikazani predori na slovenskih avtocestah.



Slika 1: Predori na slovenskih avtocestah

1.2.3 Povprečna gostota prometa skozi predora Podmilj in Trojane

Gostota prometa se spremlja na cestninskih postajah in nadzornem centru avtocestne baze Vransko. Povprečno je največja gostota prevozov skozi predore največja:

- dnevni promet med 06:00 in 17:00 uro,
- tedenski promet ob četrkih in petkih,
- mesečni promet
 - po levi cevi (v smeri proti Celju) januarja, julija, avgusta in septembra,
 - po desni cevi (v smeri proti Ljubljani) julija, avgusta in septembra).

Ob razvrstitvi vozil v tri kategorije se predpostavlja da bo:

Dnevni promet za **levo cev** (v smeri proti Celju) predorov Trojane oziroma Podmilj:

- pri osebnih vozilih največji med 16:00 in 17:00 uro,
- pri kombijih in lahkih tovornih vozilih največji med 17:00 in 18:00 uro,
- pri večjih tovornih vozilih in avtobusih največji med 07:00 in 08:00 uro.

Dnevni promet za **desno cev** (v smeri proti Ljubljani) predorov Podmilj oziroma Trojane:

- pri osebnih vozilih največji med 08:00 in 09:00 uro,
- pri kombijih in lahkih tovornih vozilih največji med 07:00 in 08:00 uro,
- pri večjih tovornih vozilih in avtobusih največji med 07:00 in 08:00 uro.

1.3 Vzroki in značilnosti nesreče v predoru

Vzroki za nastanek nesreče v predoru so:

- človeški faktor,
- malomarnost,
- tehnološke napake strojev in opreme,
- vremenski pogoji,
- neznani oziroma ostali vzroki.

Značilnosti nesreče v predoru :

- običajno se zgodi brez opozorila in nepričakovano,
- lahko nastane velika materialna škoda,
- lahko je veliko mrtvih in ranjenih,
- pritegne pozornost medijev,
- povzroča psihološke težave tako pri preživelih, kot pri reševalcih in svojcih.

1.4 Verjetnost pojavljanja izrednih dogodkov in nesreč v predoru

1.4.1 Verjetnost pojavljanja izrednih dogodkov

Med izrednimi dogodki je večja verjetnost pojavljanja zastojev ob prometnih konicah, ko je frekvenca prometa največja, prav tako pa so zastoji pogostejši med vikendi, v času dopustov in med prazniki.

1.4.2 Verjetnost pojavljanja prometnih nesreč

Verjetnost pojavljanja izrednih dogodkov oziroma množičnih nesreč v predorih je odvisna števila vozil v predoru oziroma na odseku ceste pred predorom, spoštovanja cestno prometnih predpisov ter od pravočasnem s poročanju o izrednem dogodku.

Podatki o številu prometa skozi predora Ločica in Jasovnik na odseku Vransko-Blagovica se smatrajo za merodajne tudi za predora Trojane in Podmilj. Iz podatkov vidimo, da je največja verjetnost nastanka prometne nesreče v januarju, juliju, avgustu ter septembru in sicer ob četrtkih in petkih. Dnevno gledano je največja gostota prometa skozi predora med 06:00 in 17:00 uro. Nesreča je lahko še toliko hujša, če je v njej udeležen avtobus ali pa večje tovorno vozilo. Za ta vozila je dnevni promet največji med 07:00 in 08:00 uro.

1.4.3 Verjetnost nastanka verižne nesreče

Nesreča v predoru lahko povzroči naslednje verižne nesreče:

- nalet vozil – verižno trčenje,
- požar na vozilih in ostalih objektih v bližini predora,
- eksplozijo kot posledico požara na vozilih,
- onesnaženje okolja z nevarnimi snovmi,
- požar v naravnem okolju (gozdni požar).

1.5 Verjetne posledice nesreče

1.5.1 Posledice izrednih dogodkov

Največja verjetnost je pojavljanje zastojev, ki se najpogosteje pojavljajo med 7:00 in 9:00 uro. Sledi omejitev hitrosti vožnje in omejitev vožnje po prometnem oziroma prehitevalnem pasu ter preusmeritev prometa. Izredni dogodki lahko trajajo od 5 minut (to je čas, ki ga potrebuje dežurna ekipa, da pride do predorov) pa do 1 ure ali dalj časa, kar je odvisno od posameznega dogodka, vremenskih razmer ter gostote prometa.

1.5.2 Posledice nesreč

Posledice so lahko različne, od posledic pri manjši nesreči z lažjimi poškodbami in manjšo materialno škodo pa do katastrofalnih posledic pri najhujši možni nesreči z nevarno snovjo. V najslabši možni varianti je v primeru nesreče v predoru ogroženo (število ogroženih je odvisno od dolžine predora in števila vozil v predoru) od 220 pa do 500 ljudi.

Prometni nesreči ponavadi sledi iztekanje oziroma uhajanje nevarnih snovi v okolje, v hujših primerih pa se dodatno lahko razvije v požar in eksplozijo. Pri nesreči z nevarno snovjo obstaja možnost ogrožanja ljudi in živali v bližini nesreče, iztekanje nevarnih snovi v podtalnico in vodotoke.

Pri nastanku požara se posledice predvidevajo na gradbenih objektih in vgrajenih napravah za nadzor in krmiljenje. Obstaja pa možnost za širjenje požara v naravno okolje – gozd. Ogroženost predorov pred naravnimi nesrečami je zelo majhna. Grajeni so potresno varno, poplave in plazovi pa prav tako ne ogrožajo območja predorov.

1.6 Sklepne ugotovitve

Ugotovimo lahko, da je možnost za nesreče z najhujšimi posledicami majhna, vendar pa obstaja posebno v času prometa tovornih vozil, ki prevažajo nevarne snovi ali, ko izbruhne požar kot posledica prometne nesreče in je v nesreči udeleženi večje število vozil in večje število ljudi, ki ostanejo ujeti v predoru. V takem požaru je reševanje in gašenje zelo težavno. Požar se lahko zelo hitro širi, zato je na voljo zelo malo časa za evakuacijo. Pomembno je, da ljudi ne zajame prevelika panika, ter da služba, ki upravlja s predorom takoj po nesreči po nudi napotke tistim, ki so ostali v predoru ter da so jasno določene smeri za evakuacijo. Zelo pomemben je tudi čas prihoda gasilske enote na kraj nesreče, ki pa mora biti ustrezno usposobljena in opremljena.

Posebnost na območju naše Izpostave predstavlja cestni predor v Zideh, ker se nahaja na mejnem območju 3 Izpostav. Dogovorjeni so bili postopki obveščanja in aktiviranja med URSZR ter Izpostavami URSZR Ljubljana, Celje in Trbovlje. Zato je izdelano tudi posebno navodilo za delo operativca v ReCO Ljubljana v primeru nesreče za cestni predor v Zideh.

D-5 Navodilo za delo operativca v ReCO ob nesreči v cestnem predoru v Zideh

2 OBSEG NAČRTOVANJA

2.1 Temeljne ravni načrtovanja

Načrte zaščite in reševanja ob nesrečah v predorih Trojane in Podmilj izdelajo:

- Uprava RS za zaščito in reševanje – Izpostava Ljubljana
- Družba za avtoceste v RS, d.d. (DARS)

Temeljni načrt je regijski načrt s katerim se uskladijo načrti vseh nosilcev načrtovanja. S tem načrtom se urejajo le ukrepi in dejavnosti za ZRP ter zagotavljanje osnovnih pogojev za življenje, ki so v regijski (državni) pristojnosti.

2.2 Temeljna načela zaščite, reševanja in pomoči

Zaščita, reševanje in pomoč ob nesreči v predoru se organizira v skladu z naslednjimi načeli:

- Načelo pravice do varstva. Vsakdo ima pravico do varstva pred naravnimi in drugimi nesrečami. Zaščita in reševanje človeških življenj imata prednost pred vsemi drugimi zaščitnimi in reševalnimi dejavnostmi.
- Načelo pomoči. Ob nesreči je vsakdo dolžan pomagati po svojih močeh in sposobnostih.
- Načelo javnosti. Podatki o nevarnostih, ter o dejavnosti regijskih (državnih) organov, lokalnih skupnosti in drugih izvajalcev nalog zaščite in reševanja so javni. Država in lokalna skupnost morata zagotoviti, da je prebivalstvo obveščeno o nevarnostih na območju, na katerem se je zgodila nesreča.
- Načelo preventive. Regija (država) in lokalne skupnosti pri zagotavljanju varstva pred naravnimi in drugimi nesrečami, v skladu s svojimi pristojnostmi, prednostno organizirata izvajanje preventivnih ukrepov.
- Načelo odgovornosti. Vsaka fizična in pravna oseba je v skladu z zakonom odgovorna za izvajanje ukrepov varstva pred naravnimi in drugimi nesrečami.
- Načelo postopnosti pri uporabi sil in sredstev. Ob nesreči v predoru se poleg sil in sredstev upravljalca predorov aktivirajo javne reševalne službe v regiji, ki so določene za reševanje ob nesrečah v predorih oz. sile in sredstva regije. Ob nesreči z nevarnim blagom se aktivirajo intervencijske enote prevoznika, ki s pomočjo javnih reševalnih služb pričnejo z izvajanjem zaščite, reševanja in pomoči.
- Načelo zakonitosti. Vsaka fizična in pravna oseba je v skladu z zakonom odgovorna za izvajanje ukrepov varstva pred naravnimi in drugimi nesrečami.
- Načelo varstva reševalcev. Potrebno je zagotoviti varnost posameznikov, ki sodelujejo pri zaščiti in reševanju.

3 KONCEPT ZAŠČITE REŠEVANJA IN POMOČI

3.1 Temeljne podmene načrta

1. Varstvo pred posledicami nesreče v predorih Trojane in Podmilj zagotavljajo v okviru svojih pristojnosti upravljalec cestne infrastrukture, prevozniki, resorna ministrstva, prebivalci kot posamezniki, prebivalci prostovoljno organizirani v raznih društvih in drugih nevladnih organizacijah, ki se ukvarjajo z zaščito in reševanjem, javne reševalne službe, podjetja, zavodi in druge organizacije, katerih dejavnost je pomembna za zaščito in reševanje ter državni organi.

2. Regijski načrt zaščite in reševanja ob nesreči v predorih Trojane in Podmilj izdelata URSZR, Izpostava Ljubljana pri Ministrstvu za obrambo v sodelovanju s pristojnimi ministrstvi in drugimi državnimi organi.

3. Regijski načrt zaščite in reševanja ob nesrečah v predorih Trojane in Podmilj je izdelan za ukrepanje v primeru množične nesreče v omenjenih predorih, pri kateri je prišlo do večje prekinitve v cestnem prometu, v kateri je udeleženo večje število vozil, je več oseb izgubilo življenje oziroma se telesno poškodovalo, je nastala velika materialna škoda ali pa je prišlo do nenadzorovanega uhajanja nevarne snovi v okolje, ki neposredno ogroža življenje ali zdravje ljudi in živali oziroma povzroči uničenje ali škodo na premoženju ter ima škodljiv vpliv na okolje. Potrebno je posredovanje in usklajeno delovanje večjega števila intervencijskih enot ali različnih služb. Podroben postopek aktiviranja gasilskih enot je opredeljen v Operativnem načrtu ukrepanja ob nesrečah v cestnih predorih Ločica, Jasovnik, Trojane in Podmilj.

4. Oceno o množični nesreči poda Policija, ko pride na mesto nesreče.

5. Regijski načrt zaščite in reševanja predstavlja koncept odzivov na nesreče, ki lahko prizadenejo območje predorov v skladu z oceno ogroženosti pred nesrečami v cestnih predorih Trojane in Podmilj, ki jo je izdelal I.S.P. d.o.o. za DARS d.d.

6. Ob nesreči v predoru je za operativno izvajanje nalog zaščite, reševanja in pomoči na kraju nesreče odgovoren vodja intervencije, ki so mu neposredno podrejene vse sile, ki sodelujejo pri izvajanju teh nalog. Vodja intervencije se imenuje iz vrst gasilske enote širšega regijskega pomena, ki je zadolžena za posredovanje v posameznem predoru, v sodelovanju s pristojnim vodjem AC baze ter vodi intervencij ostalih intervencijskih enot. V primeru »Trojanskih predorov« je za prvo posredovanje zadolžena dežurna ekipa gasilcev v AC bazi Vransko.

7. Vsem udeležencem ob nesreči v predoru morajo pristojni organi in službe zagotoviti takojšnjo in ustrezno strokovno pomoč.

8. Vozila v cestnem prometu morajo izpolnjevati predpisane pogoje v skladu z zakonom o varnosti v cestnem prometu, glede dimenzij, skupne mase, osne obremenitve, glede varstva okolja ter imeti brezhribne predpisane naprave in opremo.

9. Ob nesreči pri prevozu nevarnega blaga je prevoznik tisti, ki mora zavarovati, pobrati ali odstraniti oziroma dati nevarno blago na za to določen prostor ali poskrbeti, da ni več

nevarnosti. Če prevoznik tega ne more izvesti, mora poklicati organizacijo, ki je pooblaščen za reševanje nesreč z nevarnimi blagom, da to stori na njegove stroške.

10. Ob nesreči pri prevozu ali izpustu nevarnih snovi v okolje, se mora ogrožene prebivalce pravočasno in objektivno obvestiti o nesreči, pričakovanih nevarnostih, možnih posledicah nesreče, načrtih in ukrepih za zmanjšanje in odpravo posledic ter o ravnanju ob nesreči. Informacije o tem pristojni organ sproti dopolnjuje in objavlja.

3.2 Zamisel izvedbe zaščite in reševanja

3.2.1 Koncept odziva ob nesreči v predoru

Koncept odziva ob nesreči v predoru temelji na dogodkih, ki so se, se lahko ali se bodo zgodili v predoru ter glede na posledice nesreče (človeške žrtve, materialno škodo in škodo v naravnem okolju). Koncept odziva ob nesrečah v predorih Trojane in Podmilj velja za celoten AC odsek med cestninsko postajo Kompolje in CP Vransko.

Izredni dogodek - nesreča:

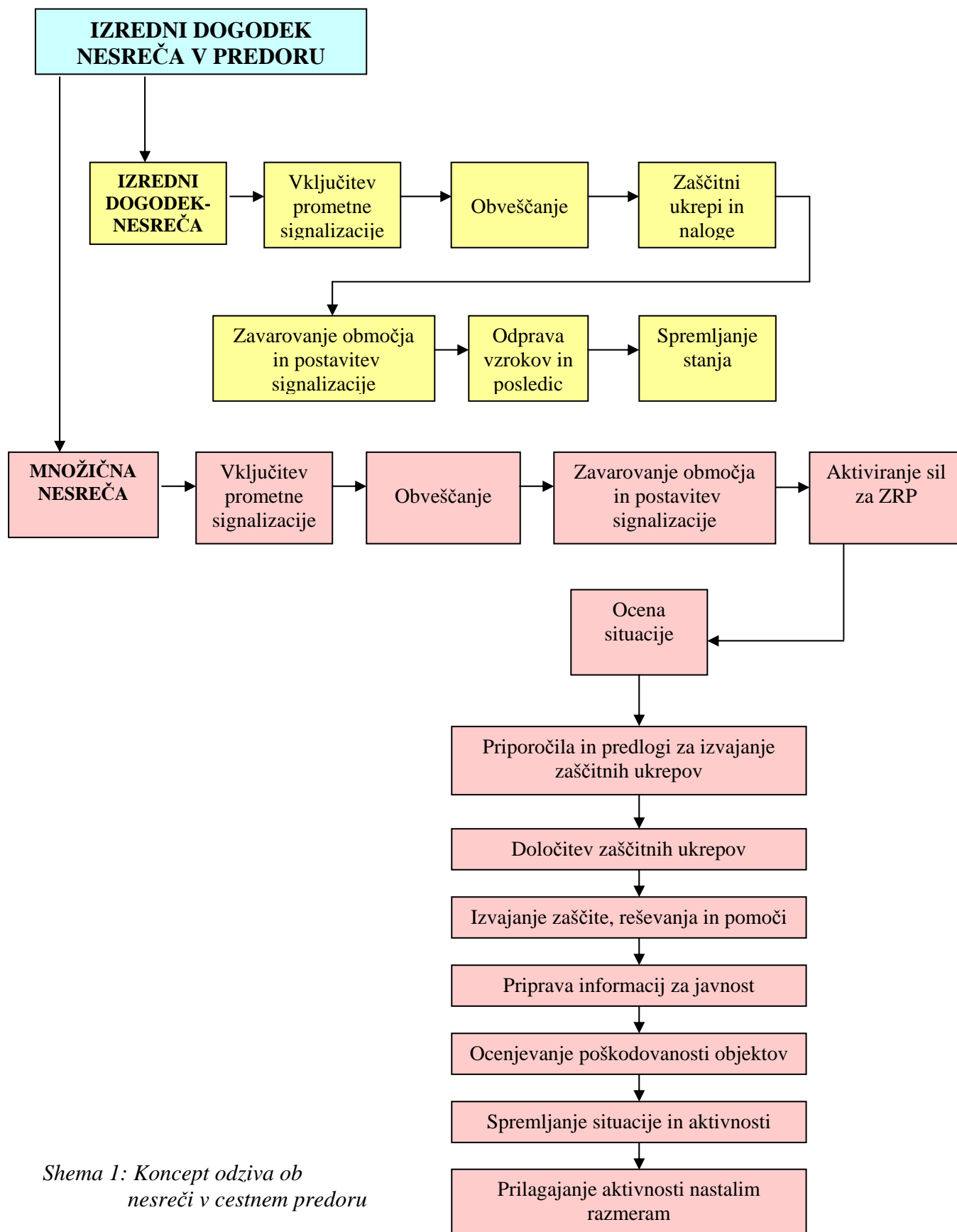
- izpad električne energije, okvara na stabilnih električnih napravah,
- onesnaženo ali spolzko cestišče,
- prekoračena emisija CO,
- poslabšanje vidljivosti (megla, dim),
- pojav živali v predoru,
- stoječe vozilo v predoru (okvara vozila),
- vožnja vozila v nasprotno smer,
- telefonski klic iz predorske niše »klic v sili«,
- ob dvigu gasilskega aparata v predorski niši ali razbitju požarnega javljalnika,
- zastoj na avtocesti A1 ali A2,
- prometna nesreča I. in II. kategorije.

Vključi se ustrezna prometna signalizacija, obvesti pristojne organe in službe, aktivira se dežurna ekipa upravljalca in vzdrževalca, ki zavaruje območje in postavi ustrezno prometno signalizacijo, spremlja stanje ter odpravi posledice.

Množična nesreča v cestnem predoru je nesreča, pri kateri je prišlo do večje prekinitve v cestnem prometu, v kateri je udeleženo večje število vozil, je več oseb izgubilo življenje oziroma se telesno poškodovalo, je nastala velika materialna škoda. Množična nesreča je tudi nesreča, ko je prišlo do nenadzorovanega uhajanja nevarne snovi v okolje, ki neposredno ogroža življenje ali zdravje ljudi in živali oziroma povzroči uničenje ali škodo na premoženju ter ima škodljiv vpliv na okolje. Poleg rednih intervencijskih služb je potrebno posredovanje dodatnih javnih reševalnih služb oziroma gasilskih enot širšega regijskega pomena.

Vključi se ustrezna prometna signalizacija, izvaja se obveščanje pristojnih organov in služb, aktivira se dežurna ekipa upravljalca in vzdrževalca, ki zavaruje območje in postavi ustrezno prometno signalizacijo, aktiviranje dežurne gasilske intervencijske skupine, aktiviranje drugih sil za ZRP, na osnovi ocene situacije poveljnik CZ za ljubljansko regijo določi zaščitne ukrepe in naloge.

Potek glavnih dejavnosti je prikazan na shemi 1.



Shema 1: Koncept odziva ob nesreči v cestnem predoru

3.3 Uporaba načrta

Regijski načrt zaščite in reševanja ob nesrečah v cestnih predorih Trojane in Podmilj se aktivira, ko pride do množične nesreče v omenjenih predorih in upravljalec oziroma vzdrževalec predorov, s svojo redno službo ter pristojne javne reševalne službe ne morejo odpraviti posledic nesreče. Potrebno je angažiranje in aktiviranje večjega števila dodatnih intervencijskih enot oziroma služb.

Odločitev o uporabi načrta sprejme poveljnik CZ za ljubljansko regijo oziroma njegov namestnik.

4 SILE, SREDSTVA IN VIRI ZA IZVAJANJE NAČRTA

4.1 Sile za zaščito, reševanje in pomoč

REGIJSKE ENOTE

- *Organi Civilne zaščite (CZ):*
 - *poveljnik CZ za ljubljansko regijo*
 - *namestnik poveljnika CZ za ljubljansko regijo*
 - *štab CZ za ljubljansko regijo*

P-1 Seznam oseb, ki se jih obvešča ob nesreči

P-2 Seznam članov Štaba CZ za ljubljansko regijo

- *Enote in službe CZ*

V ljubljanski regiji so za primer nesreče v predorih Trojane in Podmilj oziroma za odpravljanje posledic nesreče, organizirane naslednje enote oziroma službe Civilne zaščite:

- *Oddelek za RKB izvidovanje*
- *Logistični center*
- *Druge službe*

P-7 Shema regijskih enot in služb za zaščito, reševanje in pomoč v ljubljanski regiji

P-9 Seznam pripadnikov enote za RKB izvidovanje

P-16 Seznam pripadnikov logističnega centra

P-18 Pregled opremljenosti enot, služb in organov CZ ter društev in drugih nevladnih organizacij v ljubljanski regiji

D-6 Opomnik za delo poveljnikov regijskih enot

- *Javne službe:*
 - *intervencijska gasilska skupina, stacionirana v ACB Vransko*
 - *gasilske enote širšega pomena (CPV Domžale, PGE Celje)*
 - *Služba nujne medicinske pomoči ZD Domžale, NMP ZD Celje*
- *Prostovoljne sile*
 - *Pristojna prostovoljna gasilska društva*

P-34 Pregled gasilskih enot širšega pomena

P-35 Pregled prostovoljnih gasilskih društev v ljubljanski regiji

P-66 Pregled zdravstvenih domov in postaj

P-67 Pregled bolnišnic na območju ljubljanske regije

P-68 Pregled reševalnih postaj in reševalnih vozil

4.2 Materialno-tehnična sredstva za izvajanje načrta

Materialno-tehnična sredstva se načrtujejo za:

- zaščitno-reševalno opremo in orodje (sredstva za osebno in skupinsko zaščito, sredstva za nastanitev prebivalcev, oprema vozila ter tehnična in druga sredstva, ki jih potrebujejo strokovnjaki, reševalne enote, službe in reševalci),
- sredstva pomoči (živila, pitna voda, zdravila in drugi predmeti oziroma sredstva, ki so namenjena brezplačni razdelitvi ogroženemu prebivalstvu).

D-15 Pregled obstoječih in ocena potrebnih zaščitnih sredstev, opreme in orodij

4.3. Predvidena finančna sredstva

Finančna sredstva se načrtujejo za stroške operativnega delovanja (povračilo stroškov za aktivirane pripadnike CZ in pripadnikov drugih enot, zavarovanje) in materialne stroške. Vse zadeve v zvezi z nadomestili plač in povračili stroškov, ki jih imajo pripadniki pri opravljanju dolžnosti v CZ oziroma pri zaščiti in reševanju ureja Izpostava URSZR Ljubljana. Vse stroške v zvezi s pripravljenostjo in delovanjem teh sil na prizadetem območju krije država.

D-12 Načrtovana finančna konstrukcija načrta

5 OPAZOVANJE, OBVEŠČANJE IN ALARMIRANJE

5.1 Opazovanje in obveščanje

Opazovanje prometa in nadzor predorov se izvaja v nadzornem centru DARS, v AC bazi Vransko. Nadzorni in krmilni sistem omogočata nadziranje in vodenje predora:

- daljinsko iz nadzornega centra ACB Vransko in
- lokalno iz pogonske centrale pred vhodom v predor.

5.1.1 Posredovanje informacij o nesreči

Dežurni operater v NC AC baze Vransko sporoči nastanek vsake nesreče v predoru preko direktne telefonske zveze v ReCO na telefonsko številko 112.

Če pa je o nesreči najprej obveščen ReCO, dežurni operater v ReCO preko direktne telefonske linije preveri informacijo v nadzorni center DARS AC baze Vransko ter postopa v skladu z standardnim operativnim postopkom za ukrepanje operaterja v ReCO ob večjih nesrečah v cestnem predoru Trojane oziroma Podmilj..

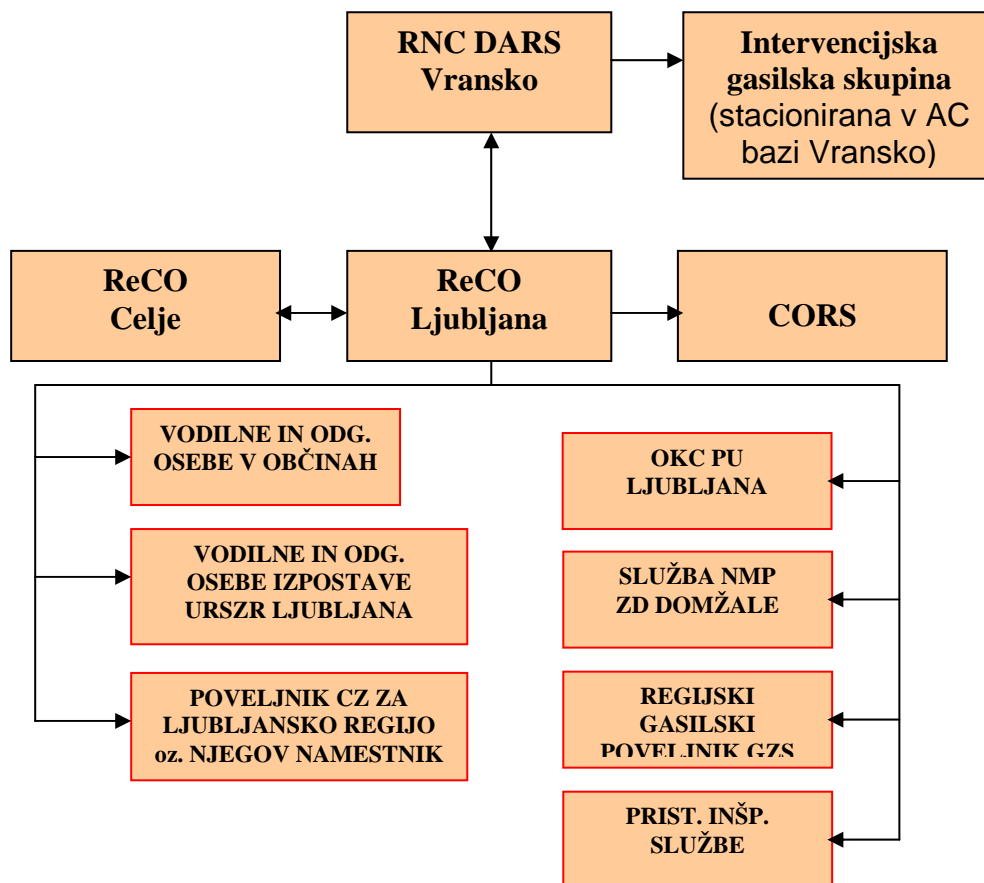
D-5 Standardni operativni postopki za ukrepanje operaterjev v ReCO v primeru večje nesreče v predorih Trojane, Podmilj, Jasovnik in Ločica

Obvestilo o nesreči v predoru mora vsebovati podatke o:

- kdo sporoča (telefonsko številko),
- kaj se je zgodilo (vrsta vozil, če so udeležena),
- kakšne so trenutne posledice (ranjeni, ogroženi, ...),
- točni lokaciji kraju nesreče (predor, smer, začetek - konec...),
- ali je bil o nesreči že kdo obveščen.

Informacije, ki jih dežurni operater v NC ACB, DARS sporoči ReCO po telefonu, mora takoj, ko je to mogoče, sporočiti tudi na predpisanem obrazcu za obveščanje po elektronski pošti, oziroma po faksu.

5.2 Obveščanje pristojnih organov in služb ob množični nesreči v predoru



Shema 2: Obveščanje pristojnih organov in služb ob množični nesreči v predorih Trojane in Podmilj

Ob množični nesreči ReCO Ljubljana obvešča:

- Regijski center Celje,
- Center za obveščanje Republike Slovenije,
- OKC Policijske uprave Ljubljana,
- Službo NMP ZD Domžale,
- Poveljnika CZ za ljubljansko regijo oziroma njegovega namestnika,
- vodjo izpostave URSZR Ljubljana in
- regijskega gasilskega poveljnika GZS,
- vodilne osebe v občinah, kjer posledice nesreče lahko pomenijo nevarnost za lokalno prebivalstvo ali okolje.

P-1 Seznam oseb, ki se jih obvešča ob nesreči

P-2 Seznam članov Štaba CZ za ljubljansko regijo

5.3 Obveščanje javnosti

Ob večji nesreči v predoru je za obveščanje in informiranje javnosti zadolžen DARS d.d., oziroma pooblaščen oseba upravljalca.

5.3.1 Obveščanje prebivalcev

Za informiranje organov v prizadetih lokalnih skupnostih, območnih enot ministrstev v ljubljanski regiji ter drugih izvajalcev nalog zaščite, reševanja in pomoči skrbi ReCO Ljubljana, ki v ta namen pripravlja dnevne in izredne informativne biltena ter jih pošilja prejemnikom v regiji in lokalnih skupnostih.

Za obveščanje ogroženih prebivalcev na območju predorov, kjer je prišlo do nesreče z nevarno snovjo je pristojna občina. Informacije o tem občine posredujejo prek javnih občil in na druge, krajevno običajne načine.

P-1 Seznam oseb, ki se jih obvešča ob nesreči

P-5 Seznam prejemnikov informativnega biltena

5.3.2 Obveščanje širše javnosti

Za obveščanje javnosti o izvajanju nalog ZRP, je zadolžen poveljnik CZ za ljubljansko regijo oziroma član štaba, ki ga poveljnik zadolži za izvedbo naloge.

Obveščanje javnosti ob nesreči poteka v medijih, ki so po Zakonu o medijih (Ur.l. RS, št. 35/01) dolžni brezplačno objaviti nujno sporočilo v zvezi ogroženosti življenja, zdravja ali premoženja ljudi, kulturne in naravne dediščine ter varnost države. Za takojšnje posredovanje sporočil za javnost so pristojna:

- Slovenska tiskovna agencija (STA),
- Radio Slovenija – I. in II. program (Val 202),
- Televizija Slovenija – I. in II. program in
- po potrebi občila regijskega pomena.

P-2 Seznam članov štaba CZ za ljubljansko regijo

P-3 Seznam članov občinskih štabov CZ

P-6 Pregled sredstev javnega obveščanja, ki so zadolžena za obveščanje ob večjih naravnih nesrečah na območju ljubljanske regije

6 AKTIVIRANJE SIL IN SREDSTEV

6.1 Aktiviranje organov vodenja in strokovnih služb ob množični nesreči v cestnem predoru Trojane oziroma Podmilj

Po prejemu obvestila o množični nesreči v predoru (obvestilo pošlje dežurni operater v NC AC baze, posamezniki-udeleženci nesreče) operativec v ReCO Ljubljana aktivira¹:

- CPV Domžale
- Poveljnika CZ za ljubljansko regijo oziroma njegovega namestnika
- Druge enote in službe

Po prejemu prvem poročilu o posledicah nesreče v predoru, poveljnik CZ za ljubljansko regijo oziroma njegov namestnik preuči trenutno situacijo. Na podlagi stanja (razsežnosti in posledic nesreče v predoru) in zahtev po pomoči, sprejme odločitev o aktiviranju organov, pristojnih za operativno strokovno vodenje zaščite, reševanja in pomoči na regijski ravni in o uporabi regijskih sil za ZRP.

Glede na oceno stanja in možen razvoj dogodkov poveljnik CZ za ljubljansko regijo lahko aktivira:

- Štab CZ za ljubljansko regijo v operativni oziroma celotni sestavi,
- Regijske sile in sredstva za ZRP.

Vodja izpostave URSZR Ljubljana aktivira delavce izpostave za izvajanje nalog ob nesreči in nudenju podpore Štabu CZ za ljubljansko regijo. Za zagotavljanje komunikacijske in informacijske podpore se ReCO Ljubljana okrepi z dodatnimi operativci.

P-2 Seznam članov Štaba CZ za ljubljansko regijo

D-3 Opomnik za delovanje Izpostave URSZR Ljubljana v primeru množične nesreče v cestnem predoru

D-32 Operativni načrt ukrepanja ob nesrečah v cestnih predorih Ločica, Jasovnik, Trojane in Podmilj

6.2 Aktiviranje sil za ZRP

O aktiviranju regijskih sil in sredstev odloča poveljnik CZ za ljubljansko regijo oziroma njegov namestnik. Aktiviranje regijskih sil za zaščito in reševanje poteka preko ReCO.

V kolikor obstaja potreba (zahteva vodje intervencije, zdravnika, policista ali druge pooblaščen osebe), se preko ReCO Ljubljana prenese zahteva za sodelovanje oz. uporabo zrakoplovov Letalske enote Slovenske vojske (LESV) oziroma Letalske policijske enote (LPE) CORS-u.

Za zagotavljanje varnosti se aktivira policija, ki zavaruje območje nesreče, ureja cestni promet za intervencijska vozila, zavaruje izvajanje posameznih zaščitnih ukrepov, sodeluje pri urejanju prometa in izvaja nadzor nad upoštevanjem začasne in stalne prometne

¹ Ob nesreči v predorih na območju Trojan (Podmilj, Trojane, Jasovnik, Ločica) in AC Blagovica-Arja Vas se vedno istočasno aktivira gasilske enote PGE Celje in CPV Domžale.

signalizacije. Označitev in postavitev prometnih znakov v predorih in na AC ter zavarovanje vozil ureja vzdrževalec in upravljalec AC, DARS.

P-7 Shema regijskih enot in služb za zaščito, reševanje in pomoč v ljubljanski regiji

P-18 Pregled opremljenosti enot, služb in organov civilne zaščite ter društev in drugih nevladnih organizacij v ljubljanski regiji

P-21 Vzorec odredbe o aktiviranju

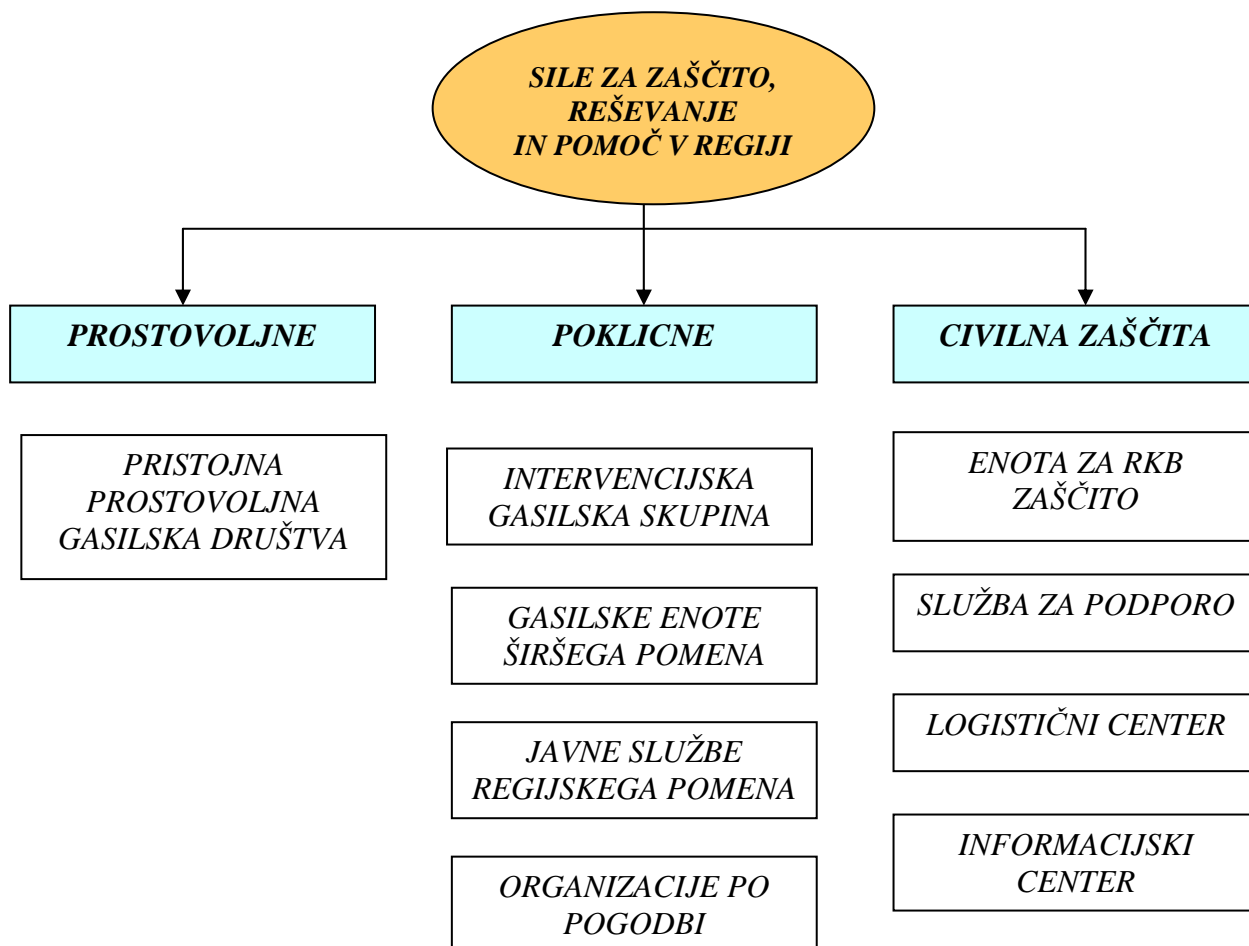
P-22 Vzorec delovnega naloga

P-34 Pregled gasilskih enot širšega pomena

P-66 Pregled zdravstvenih domov in postaj

P-68 Pregled reševalnih vozil v ljubljanski regiji

P-72 Pregled policijskih postaj



Slika 2: Pregled regijskih sil za zaščito, reševanje in pomoč v primeru množične nesreče v predorih Trojane oziroma Podmilj

Pozivanje pripadnikov CZ in drugih sil za zaščito in reševanje ter vse zadeve v zvezi z nadomestili plač in povračili stroškov, ki jih imajo pripadniki pri opravljanju dolžnosti v CZ

izvaja Izpostava URSZR Ljubljana. Vse stroške v zvezi s pripravljenostjo in delovanjem teh sil na prizadetem območju krije država.

Poimenski sezname enot in mobilizacijski pozivi ECZ-5 za vse pripadnike CZ in pripadnike nevladnih organizacij in društev, ki so organizirani na ravni regije so v prostorih Izpostave URSZR Ljubljana.

6.3 Zagotavljanje materialne oziroma finančne pomoči

Če intervencijske službe ne morejo obvladati posledic nesreče z lastnimi silami, pošljejo prošnjo za pomoč štabu CZ za ljubljansko regijo. Poveljnik CZ za ljubljansko regijo presodi o prošnji za pomoč in jo posreduje poveljniku CZ RS .

Materialna pomoč države pri odpravljanju posledic potresa obsega:

- posredovanje pri zagotavljanju posebne opreme, ki jo na območju prizadete občine ni mogoče dobiti (gradbena mehanizacija, električni agregati, specialna oprema, ipd.)
- pomoč v zaščitni in reševalni opremi
- pomoč v finančnih sredstvih, ki jih občine potrebujejo za financiranje ukrepov in nalog pri zagotavljanju osnovnih pogojev za življenje

O uporabi materialnih sredstev iz državnih rezerv za pomoč odloča poveljnik CZ RS, o finančni pomoči prizadetim občinam pa Vlada RS na predlog poveljnika CZ RS. Vlada odloča tudi o uporabi sredstev iz proračuna RS za dodatni nakup omenjenih sredstev materialne pomoči.

Izpostava in Štab CZ za ljubljansko regijo sodelujeta pri zbiranju potreb po materialnih in finančnih sredstvih na podlagi prošenj za pomoč ter pri organizaciji razdelitve pomoči na prizadeto območje.

Prispela pomoč iz RS se zbira v regijskem logističnem centru v Rojah, od koder se organizira razdelitev na prizadeta območja. Prevzem in organizacija razdeljevanja pomoči sta podrobneje razdelana v opomniku za delo logističnega centra.

Mednarodno pomoč usklajuje URSZR. Naloge Izpostave pa so predvsem sodelovanje pri sprejemanju in razdeljevanju mednarodne pomoči na prizadetem območju v regiji.

D-6 Opomnik za delovanje logističnega centra

P-23 Vzorec prošnje za pomoč

Shema zagotavljanja državne pomoči

DOKUMENTACIJA POSTOPKI

Prošnje za pomoč

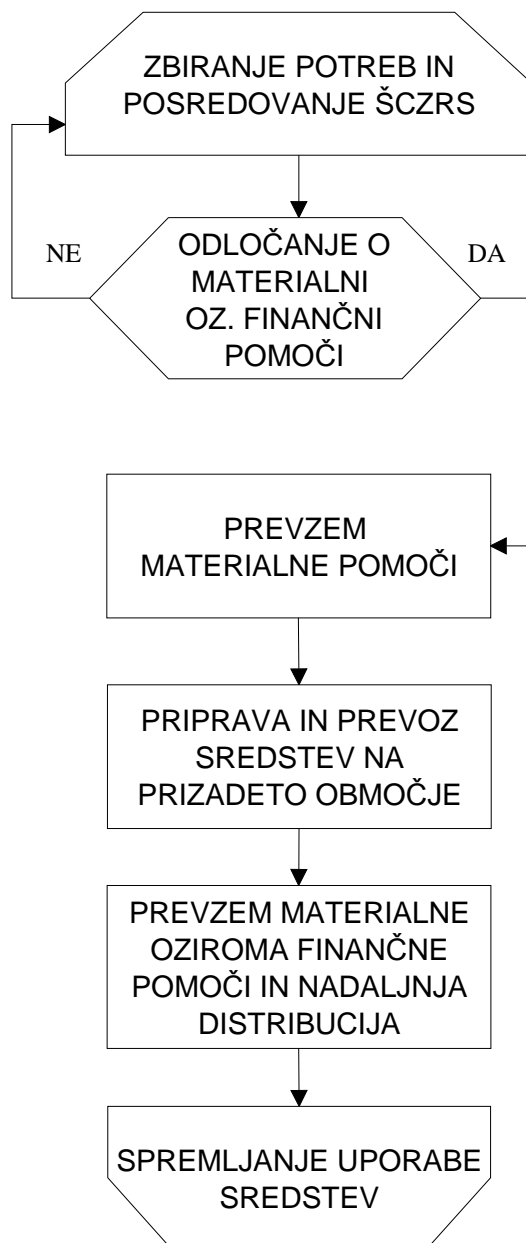
Odredba
poveljnika CZ RS
Sklep vlade RS

Sklep o aktiviranju

Potni nalog
Razdelilnik

Potrdilo o prejemu

DIAGRAM POTEKA AKTIVNOSTI



PRIMARNA ODGOVORNOST

Poveljnik CZ regije
Izpostava URSZR Lj.

Poveljnik CZ RS
Vlada RS

URSZR
Izpostava URSZR
Ljubljana - logistični
center

Izpostava URSZR
Ljubljana

Izpostava URSZR
Ljubljana -log.center

URSZR
Izpostava URSZR
Ljubljana

7 UPRAVLJANJE IN VODENJE

7.1 Organi in njihove naloge

Vodenje sil za zaščito, reševanje in pomoč je urejeno z Zakonom o varstvu pred naravnimi in drugimi nesrečami. Varstvo pred naravnimi in drugimi nesrečami se organizira in izvaja kot enoten sistem na lokalni, regionalni in državni ravni.

Za območje ljubljanske regije izvaja upravne in strokovne naloge zaščite, reševanja in pomoči Izpostava URSZR Ljubljana.

7.1.1 Poveljnik CZ za ljubljansko regijo

- *oceni potrebo po vključitvi regijskih sil in sredstev za ZRP,*
- *vodi operativno-strokovno dejavnost CZ in drugih sil za ZRP,*
- *usklajuje izvajanje operativnih ukrepov in dejavnosti regijskih organov,*
- *predlaga sprejem dodatnih zaščitnih ukrepov,*
- *obvešča Štab CZ RS o poteku izvajanja zaščite, reševanja in pomoči,*
- *pripravi končno poročilo o izvajanju zaščite in reševanja ob nesreči v predoru ter ga predstavi poveljniku in štabu CZ RS,*
- *opravlja druge naloge iz svoje pristojnosti.*

D-13 Opomnik za delo poveljnika CZ za ljubljansko regijo

7.1.2 Štab CZ za ljubljansko regijo

- *izdela oceno situacije, oceno posledic nesreče, presoja razvoja razmer in ogroženosti, oceno potrebnih sil in sredstev, vodenje karte in sprotno spremljanje razmer na terenu,*
- *nudi poveljniku CZ za ljubljansko regijo strokovno pomoč pri vodenju nalog zaščite, reševanja in pomoči,*
- *obveščanje javnosti,*
- *pripravlja strokovna ukrepe in navodilo za delo na območju nesreče,*
- *izdelava poročila o nesreč ter*
- *ostale naloge po odredbi poveljnika CZ za ljubljansko regijo.*

D-14 Opomnik za delo članov štaba CZ za ljubljansko regijo

7.1.3 Izpostava URSZR Ljubljana

- *opravlja upravne in strokovne naloge zaščite, reševanja in pomoči iz svoje pristojnosti,*
- *usmerja delovanje ReCO Ljubljana,*
- *organizira sistem zvez za delovanje regijskih (državnih) sil za ZRP,*
- *zagotavlja pogoje za delo Štaba CZ za ljubljansko regijo,*
- *izdeluje ocene ogroženosti in načrtuje ukrepe za preprečevanje ter zmanjšanje posledic ob naravnih in drugih nesrečah,*
- *zagotavlja informacijsko podporo organom vodenja na regijski ravni,*

- zagotavlja logistično podporo pri delovanju državnih (regijskih) sil za zaščito, reševanje in pomoč,
- pomaga pri vodenju zaščite, reševanja in pomoči ter pri odpravljanju posledic,
- zbira, obdeluje in posreduje podatke o nesrečah in drugih dogodkih (ReCO)
- opravlja druge naloge iz svoje pristojnosti.

7.1.4 Policijska uprava Ljubljana ob nesreči v predoru

- varuje življenje ljudi, premoženja ter vzdržuje javni red na kraju nesreče,
- nadzira in ureja promet v skladu z stanjem prometne infrastrukture ter omogoča interveniranje silam za zaščito, reševanje in pomoč,
- sodeluje z letalsko enoto policije pri oskrbovalnih, izvidovalnih in drugih nalogah pomembnih za zaščito, reševanje in pomoč,
- sodeluje pri identifikaciji žrtev,
- obvešča GPU o umrlih tujcih,
- opravlja druge naloge iz svoje pristojnosti.

P-72 Pregled policijskih postaj na območju ljubljanske regije D-9 Izvleček iz načrta dejavnosti PU Ljubljana

7.1.5 Družba za avtoceste v RS, d.d. in ACB

- upravljanje in vzdrževanje AC in predorov v skladu s predpisi ter organiziranje dela v AC bazi (izvajanje dežurne službe, opazovanje prometa, nadzor in upravljanje z napravami ter sistemi za nadzor prometa, itd.),
- izvede zaporo predorskih cevi ter preusmeri promet iz AC,
- obveščanje pristojnih služb o vrsti in obsegu nesreče,
- označevanje in zavarovanje mesta nesreče,
- omogočanje dostopa intervencijskim vozilom do mesta nesreče,
- evakuacijo ljudi (organizirano gibanje oseb na varno) iz predora ter sprejem in oskrbo ogroženih,
- ostale naloge iz svoje pristojnosti.

D-22 Obratovalna navodila za predora Podmilj in Trojane

7.2 Operativno vodenje

Operativno strokovno vodenje CZ ter drugih sil za ZRP izvajajo poveljniki CZ, štabi CZ kot njihovi svetovalni organi, vodje intervencij in vodje reševalnih enot.

Vodenje intervencije v primeru izrednih dogodkov in nesreč, ko so aktivirane samo službe upravljalca in vzdrževalca predora, vodi vodja AC baze oz. njegov pooblaščenec.

Ob množični nesreči v predoru, se poleg javnih reševalnih služb aktivirajo organi in službe upravljalca in vzdrževalca predorov DARS, ki pričnejo z izvajanjem nalog zaščite, reševanja in pomoči. V prvi fazi intervencijo vodi vodja intervencijske skupine iz AC baze Vranksko, po prihodu gasilskih ekip iz Celja in Domžal pa vodenje preda vodjema izmen poklicnih enot, ki naprej usklajeno vodita intervencijo v sodelovanju z vodjo AC baze in ostalih intervencijskih

sil. V kolikor vodja intervencije presodi, da navedene sile ne zadoščajo, lahko aktivira (preko ReCO Ljubljana) tudi druge krajevno pristojne gasilsko-reševalne enote (II. Oziroma III. Stopnje). Prav tako lahko zaprosi za pomoč poveljnika CZ za ljubljansko regijo, ki organizira potrebno pomoč v silah in sredstvih. Poveljnik CZ za ljubljansko regijo lahko za opravljanje posameznih nalog določi vodjo intervencije, ki so mu podrejene vse sile, ki sodelujejo pri izvajanju nalog zaščite, reševanja in pomoči na območju nesreče. Glede na posledice nesreče in potrebo po pomoči poveljnik CZ za ljubljansko regijo lahko zaprosi in zagotovi pomoč iz sosednjih regij oziroma države.

Ob množični nesreči v predorih Trojane oziroma Podmilj poveljnik CZ za ljubljansko regijo lahko aktivira Štab CZ za ljubljansko regijo. Štab CZ za ljubljansko regijo mora ob nesreči čimprej vzpostaviti pregled nad stanjem nesreče, predvideti razvoj situacije, zagotoviti takojšnje ukrepanje z zagotovitvijo nujne pomoči, nato pa izdelati strategijo ukrepanja do zagotovitve osnovnih pogojev za življenje, ki zajema določitev prednostnih nalog, človeške in materialne vire, operativne rešitve izvedbe zahtevnejših nalog ter nosilce usklajevanja. Posledice nesreče, odločitve in sprejete ukrepe poveljnika ter drugih organov, ki sodelujejo pri ZRP je potrebno čimprej ustrezno dokumentirati.

Ob naravni ali drugi nesreči pristojni poveljnik CZ oziroma vodja intervencije zagotavlja, operaterjem sistema javne stacionarne in mobilne telefonije, dostope do komunikacijskih objektov, ki so v okvari na območjih nesreče (intervencije), do odprave napak in ponovne vzpostavitve delovanja.

7.3 Organizacija zvez

Pri operativnem vodenju dejavnosti za zaščito, reševanje in pomoč se uporabljajo vsa razpoložljiva telekomunikacijska in informacijska sredstva:

- radijske zveze v sistemu zaščite in reševanja (ZA-RE, ZA-RE+)
- elektronska pošta
- javne žične in brezžične zveze (telefon, telefaks, mobitel)
- funkcionalne zveze posameznih gospodarskih in drugih sistemov (izjemoma, če odpovedo ostale zveze)
- zveze radioamaterjev
- kurirske zveze
- Internet, oziroma Intranet ZiR

7.3.1 Sistem radijskih zvez ZA-RE

Sistem radijskih zvez ZA-RE je namenjen vsem izvajalcem nalog v okviru sistema zaščite in reševanja. To pomeni, da ga uporabljajo gasilci, gorski reševalci, jamarji, kinologi, idr, kot tudi upravni organi, ki izvajajo naloge na tem področju. Sistem se uporablja za obveščanje, vodenje in izvajanje intervencij. Regijski center tudi ureja in usklajuje zveze ter posameznim reševalnim službam določa delovne (simpleksne) kanale.

Na območju ljubljanske regije deluje 7 repetitorjev. Za območje predorov Trojane in Podmilj se uporabljata CH 17 in CH 25. Repetitorji so vezani na električno omrežje, v primeru izpada pa imajo tudi lastno napajanje, ki zagotavlja nemoteno delovanja še približno 48 ur. V primeru večjega izpada se lahko postavi tudi mobilne repetitorje, katere lahko zelo hitro (v

nekaj urah) postavimo na katerokoli lokacijo, kjer bi prišlo do izpada. Zahtevek ReCO posreduje na URSZR preko CORS.

P-4 Imenik uporabnikov sredstev zvez ZA-RE oziroma ZA-RE +
P-59 Seznam repetitorjev na območju ljubljanske regije
D-4 Opomnik za delovanje ReCO ob nesrečah v predorih
D-15 Načrt razdelitve radijskih postaj in kanalov

8 UKREPI IN NALOGE ZAŠČITE, REŠEVANJA IN POMOČI

8.1 Ukrepi zaščite, reševanja in pomoči

8.1.1 Prostorski, urbanistični, gradbeni in drugi tehnični ukrepi

Za varno in nemoteno odvijanje prometa skozi predore skrbijo v nadzornem centru avtocestne baze, kjer je organizirana dežurna služba 24 ur dnevno. Nadzorni sistem omogoča popoln nadzor in daljinsko vodenje vseh naprav in sistemov v predorih, vodenje in nadzoru prometa.

Ob vsaki nesreči upravljalec predora organizira pregled opreme, naprav oziroma objekta. Pregled opravi dežurna vzdrževalna služba, ki oceni poškodovano opremo in če je možno jo z enostavnimi ukrepi popravi ali zamenja.

Naloga upravljalca oziroma vzdrževalca predorov je tudi sprostitvev intervencijskih poti (stalno pluženje, odstranitev varovalne ograje pred portalom), ureditev obvoznih poti, zavarovanje poškodovanih vozil in mesta nesreče, obveščanje pristojnih organov.

Nadzor upoštevanja postavljene prometne signalizacije, urejanje cestnega prometa in zavarovanje mesta nesreče je v pristojnosti Policijske uprave Ljubljana v skladu z načrtom aktivnosti ob nesrečah v cestnih predorih.

P-1 Seznam oseb, ki se jih obvešča ob nesreči
D-9 Načrt dejavnosti Policijske uprave Ljubljana
D-22 Obratovalna navodila za predora Podmilj in Trojane

8.1.2 RKB zaščita

Ob množični nesreči v predoru obstaja velika verjetnost, da pride do razlitja nevarnih snovi ali nenadzorovanega uhajanja nevarnih snovi v okolje.

Pride lahko do ogrožanja:

- potnikov in voznikov v predoru
- okoliškega prebivalstva in živali

V primeru, da pride do množične nesreče v predoru prvo navodilo o ukrepanju poda dežurni v NC ACB po predorskem radiu (zavarovanje dihalnih poti). V kolikor že pride do sproščanja nevarnih snovi in na mesto nesreče že pridejo gasilske enote, vodenje intervencije prevzame vodja GE širšega pomena.

V primeru, da pride do nenadzorovanega uhajanja nevarnih snovi v okolje in so ogrožena tudi življenja ljudi in živali, ki živijo na območju nesreče je o nesreči treba obvestiti prizadeto lokalno skupnost.

Vse sile, ki intervenirajo na ogroženem območju morajo imeti zagotovljeno osebno zaščitno opremo.

P-1 Seznam oseb, ki se jih obvešča ob noreči
P-34 Pregled gasilskih enot širšega pomena
D-2 Navodila in opozorila za prebivalce

Opomnik za ukrepanje ob manjših nesrečah z nevarnimi snovmi na območju ljubljanske regije

8.1.3 Evakuacija

Evakuacijo ogroženih ljudi v primeru nesreče v predorski cevi izvaja upravljalec in vzdrževalec predora, DARS ACB s svojimi dežurnimi službami:

- v predorsko cev v kateri ni nesreče preko varnostnega prehoda (povezovalni rov med predorskima cevema) v drugo cev,
- skozi vhod v predor pred portal predorske cevi.

Če bi ob nesreči v predoru pri prevozu nevarnih snovi prišlo do nenadzorovanega uhajanja v okolje in bi zaradi tega bilo ogroženo življenje in zdravje ljudi in živali, bi bilo potrebno izvesti evakuacijo ljudi, ki živijo na območju nesreče in živali. Odredi jo župan prizadete občine, v nujnih primerih jo lahko na zahtevo vodje intervencije, odredi pristojni poveljnik CZ.

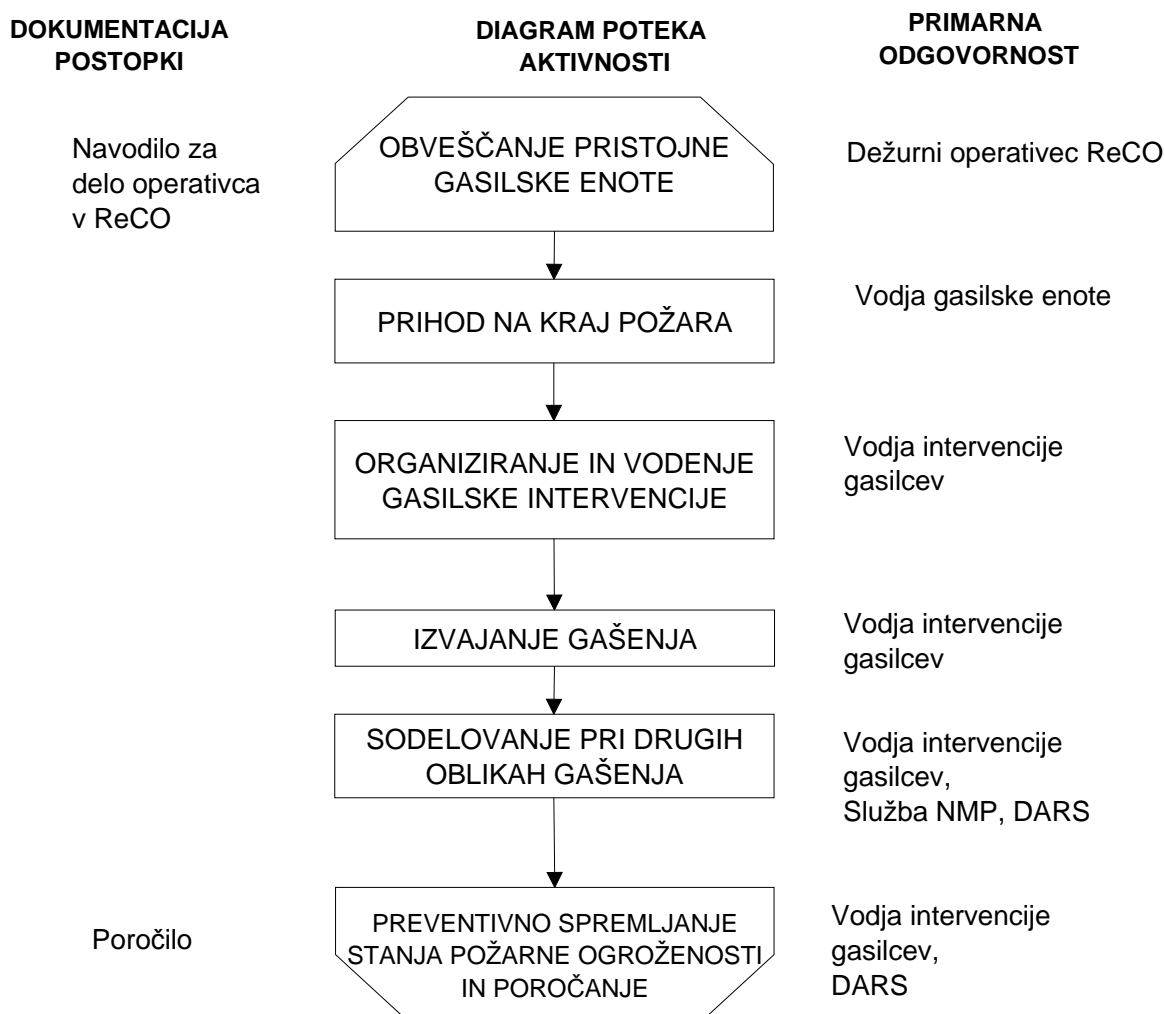
8.1.4 Sprejem in oskrba ogroženih udeležencev in ogroženih prebivalcev

Sprejemna mesta evakuiranih ljudi iz predorskih cevi določi vodja intervencije. Na sprejemnih mestih se poskrbi za ogrožene, oskrba zajema tudi nudenje prve medicinske pomoči in takojšnjo namestitev v ACB v nadaljnjo oskrbo.

Oskrbo ogroženih prebivalcev ob nesrečah z nevarnimi snovmi organizirajo občine v zaledje občin. Za sprejem in oskrbo evakuiranih poskrbi občina, ki izvaja evakuacijo.

8.2 Reševanje ob nesreči v predoru

8.2.1 Gašenje in reševanje ob požarih



Naloge gašenja in reševanja ob nesreči v predorih Trojane oziroma Podmilj izvajajo:

- intervencijska gasilska skupina,
- CPV Domžale in PGE Celje²,
- Pristojna prostovoljna gasilska društva, ki se aktivirajo po potrebi oziroma na podlagi odločitve vodje intervencije.

Izvajajo naslednje naloge:

- naloge gašenja in reševanja:
 - gašenje požarov in reševanje ob požarih in eksplozijah,
 - reševanje ukleščanih in blokiranih potnikov,
 - sodelovanje pri prenosu poškodovancev s kraja nesreče,
 - pomoč pri pripravi ponesrečenih za prevoz,

² Ob nesreči v predorih na območju Trojan (Podmilj, Trojane, Jasovnik, Ločica) na odseku med CP Kompolje in CP Vransko se vedno istočasno aktivira gasilske enote PGE Celje in CPV Domžale. Podroben postopek aktiviranja gasilskih enot je opredeljen v Operativnem načrtu ukrepanja ob nesrečah v cestnih predorih Ločica, Jasovnik, Trojane in Podmilj.

- preventivne naloge varstva pred požarom (preprečevanje nastanka požarov),
- naloge zaščite in reševanja ljudi ter premoženja:
 - zaščita in reševanje premoženja ljudi,
 - izvajanje intervencij ob nesreči pri prevozu nevarnega blaga,
- opravljanje drugih splošnih reševalnih nalog.

Če se požar razširi izven predora na gozd (na težko dostopen teren), lahko vodja intervencije preko ReCO zahteva pomoč helikopterja SV. Naloge gašenja naravnega okolja izvajajo lokalno pristojna gasilska društva.

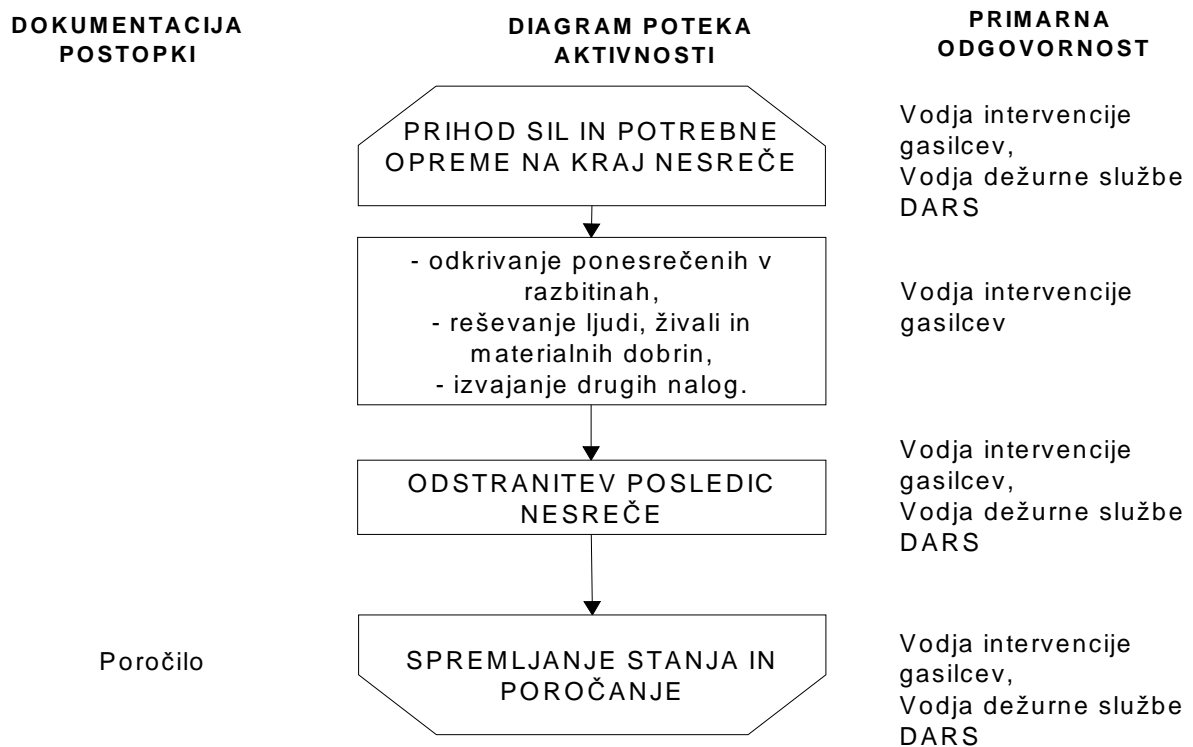
P-34 Pregled gasilskih enot širšega pomena

P-35 Pregled prostovoljnih gasilskih društev v ljubljanski regiji

D-20 Načrt dejavnosti CPV Domžale ob nesrečah v predorih

D-32 Operativni načrt ukrepanja ob nesrečah v cestnih predorih Ločica, Jasovnik, Trojane in Podmilj

8.2.2 Reševanje ob večjih nesrečah



Tehnično reševanje ob nesreči v predoru izvajajo:

- intervencijska gasilska skupina,
- dežurna služba DARS - AC baze,
- CPV Domžale in PGE Celje³

³ Ob nesreči v predorih na območju Trojan (Podmilj, Trojane, Jasovnik, Ločica) na odseku med CP Kompolje in CP Vransko se vedno istočasno aktivira gasilske enote PGE Celje in CPV Domžale. Podroben postopek aktiviranja gasilskih enot je opredeljen v Operativnem načrtu ukrepanja ob nesrečah v cestnih predorih Ločica, Jasovnik, Trojane in Podmilj.

Tehnično reševanje zajema:

- odkrivanje ponesrečencev v razbitinah,
- reševanje ljudi in materialne dobrine iz razbitin,
- reševanje živali iz razbitin (izvaja se po navodilih VURS - veterinarskega inšpektorja),
- izvajanje druge naloge iz svoje pristojnosti.

Odstranitev – izvlek vozil iz predora:

Izvlek vozil iz predora izvaja dežurna služba DARS. Za izvlek vozil oz. odstranitev vozil iz predora ima DARS sklenjeno pogodbo s podjetjem, ki opravlja izvlek oz. odstranitev vozil.

Reševanje iz zraka:

Ob nesreči v predoru oz. med predoroma, če je dostop iz obeh smeri onemogočen, se za prevoz potrebne opreme in enot za reševanje lahko uporabijo tudi helikopterji Slovenske vojske oziroma Policije.

P-34 Pregled gasilskih enot širšega pomena

D-20 Načrt dejavnosti CPV Domžale ob nesrečah v predorih

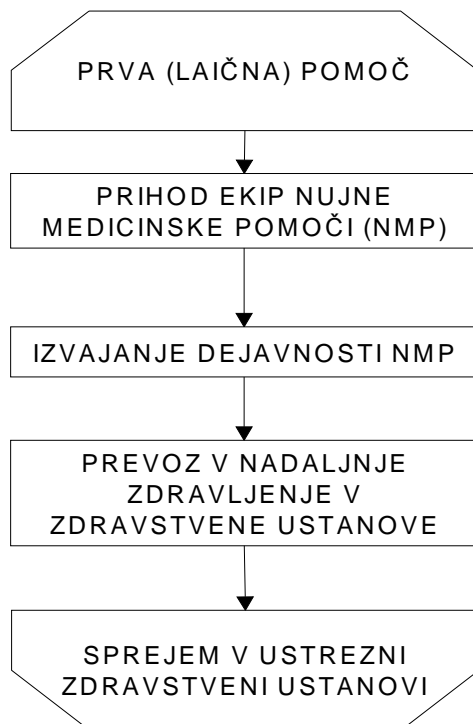
D-32 Operativni načrt ukrepanja ob nesrečah v cestnih predorih Ločica, Jasovnik, Trojane in Podmilj

8.2.3 Nujna medicinska pomoč

**DOKUMENTACIJA
POSTOPKI**

Načrt
dejavnosti
ZD Domžale
ob nesreči v
predoru

**DIAGRAM POTEKA
AKTIVNOSTI**



**PRIMARNA
ODGOVORNOST**

Posamezniki na kraju nesreče

Javne zdravstvene ustanove, reševalne službe

Vodja ekipe NMP

Javne reševalne službe,
Vodja ekip NMP

MZ,
Javne zdravstvene službe

Naloge nujne medicinske pomoči v predoru izvajajo⁴:

- *Služba NMP ZD Domžale,*
- *Služba NMP ZD Celje*

V okviru prve medicinske pomoči ob nesreči v predoru se izvajajo najnujnejši ukrepi za ohranitev življenja in varovanja zdravja ljudi:

- *prva laična pomoč, ki jo dajejo posamezniki na kraju nesreče in delavci ACB DARS,*
- *nujna medicinska pomoč, ki jo na ob prihodu na kraj nesreče daje služba NMP – PHE,*
- *nujna zdravstvena oskrba, ki jo daje medicinsko osebje na terenu ali pa v ustreznih zdravstvenih ustanovah,*
- *nujna specialistična zdravstvena pomoč, ki jo zagotavljajo splošne in specialistične bolnišnice,*
- *izvajanje higienskih in protiepidemičnih ukrepov, ki jih izvajajo različne službe pod nadzorstvo zdravstvenega inšpektorata in zavoda za zdravstveno varstvo,*
- *identifikacija mrtvih,*
- *ter drugi ukrepi in naloge iz svoje pristojnosti.*

Preživele, ranjene in mrtve udeležence nesreče je potrebno čim hitreje prepeljati na varno območje, ki ga določi vodja intervencije. Na tem mestu se oblikuje (izven nevarnosti za reševalce) mesto zdravstvene oskrbe, na katerem služba nujne medicinske pomoči, organizira in izvede najnujnejšo zdravstveno oskrbo, pripravi preživele za prevoz v zdravstvene ustanove, organizira psihološko pomoč, opravi se registracija udeležencev v nesreči in ugotavljanje smrti.

Reševanje z zrakoplovi

Helikopter se za nudenje NMP ob nesrečah v cestnem prometu uporablja v primerih, ko se v skladu z medicinsko stroko zagotovi učinkovitejše reševanje ponesrečenec. Pri tem se upoštevajo razmere na kraju nesreče. O nudenju medicinske pomoči ob nesrečah v cestnem prometu in v drugih primerih s helikopterjem odloča dežurna ekipa NMP na letališču Brnik.

Zdravnik na kraju nesreče o potrebi po helikopterski pomoči obvesti ReCO z naslednjimi podatki:

- *svoje podatke (ime, priimek, tel. številko, pozivni znak)*
- *kraj nesreče*
- *število ponesrečenih*
- *kje je možnost pristanka.*

P-66 Pregled zdravstvenih domov in postaj

P-67 Pregled bolnišnic na območju ljubljanske regije

P-68 Pregled reševalnih vozil v ljubljanski regiji

D-21 Načrt dejavnosti reševalne službe NMP Zdravstvenega doma Domžale

⁴ *Ob večji (množični) nesreči v predoru se istočasno aktivira NMP ZD Celje in NMP ZD Domžale*

8.2.4 Identifikacija mrtvih

Ob množični nesreči v predoru vse poškodovane, za katere je jasno, da niso preživeli nesreče (trupla, očitne smrtne poškodbe), reševalci pustijo skupaj z vsemi dokumenti, prtljago, oblačili, tam, kjer so jih našli in jih ustrezno pokrijejo. Policija zavaruje kraj nesreče zaradi zavarovanja dokazov oziroma izvajanja ukrepov v sklopu obravnave kaznivega dejanja ali prekrška, poleg ostalih preiskovalnih dejanj in obvešča GPU o umrlih tujcih. Enota za identifikacijo mrtvih opravi identifikacijo že na kraju nesreče, če je to možno. Prevoze mrtvih opravijo pogrebne organizacije oziroma službe.

Poleg rednih služb za identifikacijo mrtvih, se ob množični nesreči, lahko aktivira tudi enota za identifikacijo mrtvih pri Inštitutu za sodno medicino pri medicinski fakulteti.

P-72 Pregled policijskih postaj

P-75 Pregled pogrebnih služb

D-9 Načrt dejavnosti Policijske Uprave Ljubljana

8.2.5 Psihološka pomoč

Ob nesreči so zaradi njenih značilnosti, učinka in posledic praviloma hudim stresom izpostavljeni preživeli ter reševalci. Učinki nesreče so lahko dolgotrajni tako za reševalce, kot za preživele in njihove svojce. Psihološki pomoč nudijo različni strokovnjaki (psihologi, terapevti, duhovniki).

P-70 Pregled centrov za socialno delo

8.2.6 Prva veterinarska pomoč

Prva veterinarska pomoč pri prevozu živine v primeru nesreče v predoru, se izvaja na podlagi navodil, ki jih izda veterinarski inšpektor VURS. Reševanje živine iz vozil izvajajo redne službe upravljalca predorov in gasilske enote širšega regijskega pomena (gasilske enote, ki so zadolžene za reševanje v predorih) po navodilih VURS - veterinarskega inšpektorja. Prevoz živalskih trupel izvajajo javne službe za prevoz in ravnanje z živalskimi odpadki ter veterinarska higienska služba.

P-69 Pregled veterinarskih zavodov in ambulant v Območni enoti Ljubljana

D-11 Načrt dejavnosti veterine

8.2.7 Zagotavljanje osnovnih pogojev za življenje

Osnovni pogoji bodo vzpostavljeni takrat, ko so izpolnjeni pogoji za preklic odrejenih zaščitnih ukrepov. Čimprej je potrebno vzpostaviti delovanje infrastrukturnih objektov in naprav. Za izvajanje nalog na področju zagotavljanja osnovnih pogojev za življenje so zadolženi:

- upravljalec in vzdrževalce predorov, DARS,
- javne službe,
- druge organizacije s področja infrastrukture ter
- pristojni poveljniki CZ.

9 OSEBNA IN VZAJEMNA ZAŠČITA

Osebna in vzajemna zaščita obsega vse ukrepe, ki jih uporabniki predorov (vozniki vozil) in ogroženi prebivalci na širšem območju predorov izvajajo za preprečevanje in ublažitev posledic nesreče za njihovo zdravje in življenje.

DARS (upravljalec in vzdrževalec predorov) je dolžan pravočasno obveščati o vseh nevarnostih ogrožene prebivalce ob avtocesti, voznike in vse ostalih udeležence v prometu.

Za organiziranje, razvijanje in usmerjanje osebne in vzajemne zaščite na ogroženem območju so odgovorne prizadete občine ter pristojni organi in službe Civilne zaščite, ki so dolžne:

- *obveščati prebivalce o posledicah in razmerah na prizadetem območju,*
- *usmerjati osebno in vzajemno zaščito,*
- *organizirati informativne centre.*

P-1 Seznam oseb, ki se jih obvešča ob nesreči

P-3 Seznam članov občinskih Štabov CZ

P-6 Pregled sredstev javnega obveščanja, ki so zadolžena za obveščanje ob večjih naravnih nesrečah na območju ljubljanske regije

P-17 Seznam pripadnikov informacijskega centra

D-2 Navodila in opozorila za prebivalce

10 RAZLAGA POJMOV IN OKRAJŠAV

10.1 Pomen pojmov

Avtocesta je državna cesta, namenjena daljinskemu prometu motornih vozil, ki izpolnjujejo predpisane pogoje za avtocesto in je označena s predpisanim prometnim znakom.

Udeleženec v cestnem prometu je oseba, ki je na kakršen koli način udeležena v cestnem prometu.

Udeleženec prometne nesreče je vsak udeleženec cestnega prometa, ki je s svojim ravnanjem pripomogel k nastanku prometne nesreče, in vsak, ki je v prometni nesreči utrpel materialno škodo ali je bil telesno poškodovan ali je zaradi posledic nesreče umrl.

Ogrožanje je ravnanje, s katerim udeleženec v cestnem prometu povzroči nevarno situacijo, zaradi katere bi se lahko pripetila prometna nesreča, pa se ni, bodisi po naključju ali zaradi ustreznega ukrepanja udeležencev v cestnem prometu

Prometna nesreča je nesreča v javni cesti in nekategorizirani cesti, ki se uporablja za javni cestni promet v kateri je bilo udeleženo vsaj eno premikajoče se vozilo in je v njej najmanj ena oseba umrla ali je bila telesno poškodovana ali je nastala materialna škoda. Prometne nesreče se glede na posledice delijo na štiri kategorije:

- prometna nesreče I. kategorije – prometna nesreča, pri kateri je nastala samo materialna škoda;
- prometna nesreče II.kategorije - so nesreče, pri kateri je najmanj ena oseba lahko telesno poškodovana;
- prometna nesreče III.kategorije - prometna nesreča, pri kateri je najmanj ena oseba hudo telesno poškodovana;
- prometna nesreče IV.kategorije - prometna nesreča, pri kateri je kdo umrl ali je zaradi posledic nesreče umrl v 30 dneh po nesreči.

Druge nesreče so velike nesreče v cestnem, železniškem in zračnem prometu, požar, rudniška nesreča, porušitev jezua, nesreča, ki jih povzročijo aktivnosti na morju, jedrska nesreča in druge ekološke ter industrijske nesreče, ki jih povzroči človek s svojo dejavnostjo in ravnanjem, pa tudi vojna, izredno stanje in druge oblike množičnega nasilja.

Izredni dogodek je ovira v smislu določil 110. Člena Zakona o varnosti cestnega prometa, predvsem tovor ali predmet na vozišču, ustavljeno vozilo, izredni prevoz, onesnažena cesta ali žival in podobno na območju cestišča oziroma predora.

Množična nesreča v cestnem predoru je nesreča, pri kateri je prišlo do večje prekinitve v cestnem prometu, v kateri je udeleženo večje število vozil, je več oseb izgubilo življenje oziroma se telesno poškodovalo, je nastala velika materialna škoda. Množična nesreča je tudi nesreča, ko je prišlo do nenadzorovanega uhajanja nevarne snovi v okolje (kot posledica nesreče v predoru), ki neposredno ogroža življenje ali zdravje ljudi in živali oziroma povzroči uničenje ali škodo na premoženju ter ima škodljiv vpliv na okolje.

10.2 Razlaga okrajšav

AC – Avtocesta
ACB – Avtocestna baza
CORS – Center za obveščanje Republike Slovenije
CP – cestninska postaja
CZ – Civilna zaščita
CZ RS – Civilna zaščita Republike Slovenije
DARS – Družba za avtoceste v Republiki Sloveniji
GPU – Generalna policijska uprava
ELME – Ekološki laboratorij z mobilno enoto
EMS – Evropska potresna lestvica
EU – Evropska skupnost
JZPRTS – Javni zavod za požarno, reševalni in tehnično službo
LESV – Letalska enota slovenske vojske
LPE – Letalska policijska enota
MEEL – Mobilna enota ekološkega laboratorija Maribor
MNZ – Ministrstvo za notranje zadeve
MOPE – Ministrstvo za okolje, prostor in energijo
MO – Ministrstvo za obrambo
MZ – Ministrstvo za zdravje
MZO – Mesto zdravstvene oskrbe
NC – Nadzorni center
NMP – Nujna medicinska pomoč
OKC – Operativno komunikacijski center
PGD – Prostovoljno gasilsko društvo
RABT – Nemške smernice za delovanje naprav v cestnih predorih
ReCO – Regijski center za obveščanje
RKB – radiološko-kemično-biološko
RNC – regionalni nadzorni center
RS – Republika Slovenija
RVS – Navodila za cestne predore (standardi)
PU – Policijska uprava
STA – Slovenska tiskovna agencija
Ur. l. RS – Uradni list Republike Slovenije
URSZR – Uprava Republike Slovenije za zaščito in reševanje
ZARE – radijske zveze v sistemu zaščite in reševanja
ZRP – zaščita, reševanje in pomoč
ZD – Zdravstveni dom

11 PRILOGE IN DODATKI

11.1 Seznam prilog k načrtom zaščite in reševanja

- P-1 Seznam odgovornih oseb, ki se jih obvešča ob večjih (množičnih) nesrečah**
- P-2 Seznam članov Štaba CZ za ljubljansko regijo**
- P-3 Seznam članov občinskih Štabov CZ**
- P-4 Sezname uporabnikov sredstev zvez ZA-RE**
- P-5 Seznam prejemnikov informativnega biltena**
- P-6 Pregled sredstev javnega obveščanja, ki so zadolžena za obveščanje ob naravnih in drugih nesrečah na območju ljubljanske regije**
- P-7 Shema organiziranosti enot, služb in organov civilne zaščite v ljubljanski regiji**
- P-8 Seznam pripadnikov službe za podporo**
- P-9 Seznam pripadnikov oddelka za RKB izvidovanje**
- P-10 Seznam pripadnikov tehnično-reševalnih enot**
- P-11 Seznam pripadnikov logističnega centra**
- P-12 Prosto**
- P-13 Prosto**
- P-14 Druge operativne sestave**
- P-15 Pregled enot ter služb, društev in drugih nevladnih organizacij na območju ljubljanske regije (prostovoljne enote)**
- P-16 Prosto**
- P-17 Prosto**
- P-18 Pregled opremljenosti enot, služb in organov civilne zaščite ter društev in drugih nevladnih organizacij v ljubljanski regiji**
- P-19 Seznam članov regijske komisije za ocenjevanje škode**
- P-20 Seznam članov komisij za ocenjevanje uporabnosti poškodovanih objektov**
- P-21 Vzorec odredbe o aktiviranju sil za zaščito, reševanje in pomoč**
- P-22 Vzorec delovnega naloga**
- P-23 Vzorec prošnje za pomoč**
- P-24 Prosto**
- P-25 Prosto**
- P-26 Prosto**
- P-27 Prosto**
- P-28 Pregled gasilskih enot širšega pomena**
- P-29 Pregled prostovoljnih gasilskih društev v ljubljanski regiji**
- P-30 Pregled podatkov o gasilskih lestvah za reševanje iz višin in cisternah za oskrbo s pitno vodo**
- P-31 Pregled lokacij za postavitve zasilnih bivališč**
- P-32 Pregled namestitvenih kapacitet po občinah**
- P-33 Pregled prehrabnenih zmogljivosti po občinah**
- P-34 Pregled dekontaminacijskih postaj**
- P-35 Pregled zaklonišč**
- P-36 Pregled ogroženih objektov, naselij in območij**
- P-37 Pregled kritične infrastrukture**

P-38 Seznam objektov večjega oziroma manjšega tveganja za okolje v ljubljanski regiji ter pregled objektov za skladiščenje, proizvodnjo in uporabo nevarnih snovi

P-39 Prosto

P-40 Prosto

P-41 Pregled vodotokov in vodostajev

P-42 Pregled podjetij, zavodov in drugih organizacij

P-43 Ocena poškodovanih, ranjenih, zasutih in ocena potrebnih reševalcev

P-44 Seznam repetitorjev na območju ljubljanske regije

P-45 Pregled potresne ogroženosti srednjih šol v ljubljanski regiji

P-46 Pregled zdravstvenih domov in postaj

P-47 Pregled bolnišnic na območju ljubljanske regije

P-48 Pregled reševalnih vozil v ljubljanski regiji

P-49 Pregled veterinarskih zavodov in ambulant na območju ljubljanske regije

P-50 Pregled centrov za socialno delo

P-51 Pregled humanitarnih organizacij

P-52 Pregled policijskih postaj

P-53 Seznam upravljalcev vodnih pregrad oziroma zadrževalnikov

P-54 Seznam strokovnih služb oziroma strokovnjakov za ukrepanje ob manjših nesrečah z nevarnimi snovmi

P-55 Podatki o staležu živali v občinah ljubljanske regije

P-56 Seznam vzletišč v ljubljanski regiji

11.2 Dodatki k načrtom zaščite in reševanja

D-1 Znaki za alarmiranje

D-2 Navodila in opozorila za prebivalce

D-3 Opomnik za delovanje Izpostave URSZR Ljubljana v primeru množične nesreče

D-5 Standardni operativni postopki za ukrepanje operaterjev v ReCO v primeru večje nesreče v predorih Trojane, Podmilj, Jasovnik in Ločica

D-6 Opomnik za delo regijskega logističnega centra

D-7 Opomnik za delovanje regijskih enot

D-8 Navodilo za organiziranje in vodenje informacijskih centrov

D-9 Načrt dejavnosti Policijske Uprave Ljubljana

D-11 Načrt dejavnosti veterine

D-12 Finančna konstrukcija

D-13 Opomnik za delo poveljnika štaba CZ za ljubljansko regijo

D-14 Opomnik za delo članov štaba CZ za ljubljansko regijo

D-15 Načrt razdelitve radijskih postaj in kanalov

D-16 Poslovník za delo regijskih komisij za ocenjevanje škode

D-17 Postopkovnik za ocenjevanje škode

D-18 Program usposabljanja, urjenja in vaj

D-19 Navodilo za vzdrževanje in razdelitev načrta zaščite in reševanja

D-20 Načrt dejavnosti CPV Domžale

D-21 Načrt dejavnosti službe NMP Zdravstvenega doma Domžale

D-22 Obratovalna navodila za predora Podmilj in Trojane

D-32 Operativni načrt ukrepanja ob nesrečah v cestnih predorih Ločica, Jasovnik, Trojane in Podmilj

Opomba: nekateri dodatki iz tega (sprejetega) načrta so se spremenili, to pomeni daje prišlo do združevanja oziroma preimenovanja dodatkov in sicer:

- D-4 in D-5 sta se združila v D-5*
- D-6 in D-7 sta se združila v D-6*
- D-8 je po novem D-9*
- D-9 je po novem D-18*
- Na novo je dodan dodatek D-10 in sicer iz prejšnjega D-12*
- D-11 je po novem D-19*
- D-13 in D-14 sta se združila v D-7*
- D-15 po novem ni več*
- D-18 je po novem D-12*
- D-19 je po novem D-13*